

# Micro Hi-Fi System

MCM177

Register your product and get support at  
[www.philips.com/welcome](http://www.philips.com/welcome)

Руководство пользователя

Instrukcja obsługi

Užívateľský manuál

Návod na používanie

Felhasználói kézikönyv



# PHILIPS

## MAGYARORSZÁG

### Minőségtanúsítás

A garanciajegyen feltüntetett forgalombahozó vállalat a 2/1984. (III.10.) BkM-IpM együttes rendelet értelmében tanúsítja, hogy ezen készülék megfelel a műszaki adatokban megadott értékeknek.

**Figyelem! A meghibásodott készüléket – beleértve a hálózati csatlakozót is – csak szakember (szerviz) javíthatja. Ne tegye ki a készüléket esőnek vagy nedvesség hatásának!**

### Garancia

A forgalombahozó vállalat a termékre 12 hónap garanciát vállal.

NOvleges feszültség ..... 220-230 V/50 Hz  
Elemes működéshez ..... CR2025  
NOvleges frekvencia ..... 50 Hz (vagy 50-60 Hz)

### Teljesítmény

nOvleges ..... < 30 W  
kOszenlőti állapotban ..... < 1 W

Érintésvédelmi osztály II.

Tömeg ..... 5 kg

### Befoglaló méretek

szólesség ..... 232 mm  
magasság ..... 85 mm  
mOlyság ..... 275 mm

### Rádiórész vételi tartomány

URH ..... 87,5 – 108 MHz  
MW ..... 531 – 1602 KHz

### Erősítő rész

Kimeneti teljesítmény ..... 2 x 10 W RMS

## ČESKA REPUBLIKÁ

**Vystraha! Tento přístroj pracuje s laserovým paprskem. Při nesprávné manipulaci s přístrojem (v rozporu s tímto návodem) může dojít k nebezpečnému ozáření. Proto přístroj za chodu neotevírejte ani nesnímejte jeho kryty. Jakoukoli opravu vždy svězte specializovanému servisu.**

**Nebezpečí! Při sejmutí krytů a odjištění bezpečnostních spínačů hrozí nebezpečí neviditelného laserového záření!**

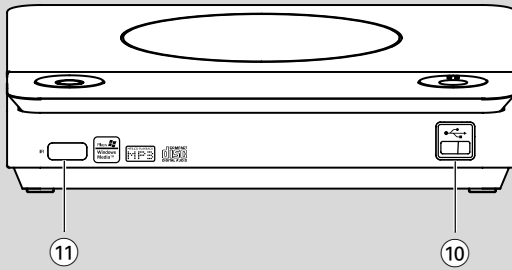
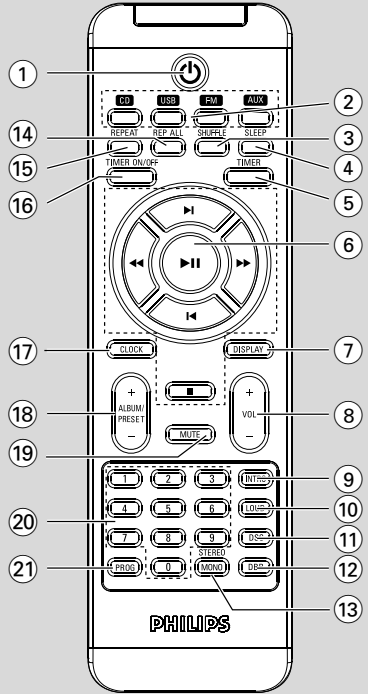
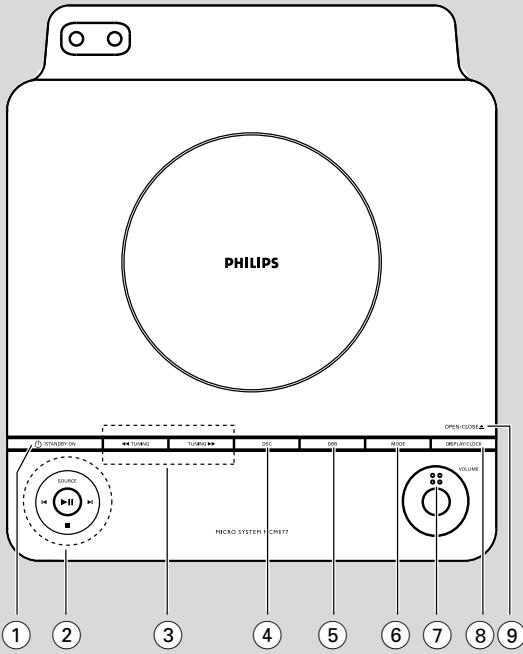
**Chraňte se před přímým zásahem laserového paprsku.**

**Záruka: Pokud byste z jakéhokoli důvodu přístroj demontovali, vždy nejdříve vytáhněte síťovou zástrčku.**

**Přístroj chraňte před jakoukoli vlhkostí i před kapkami**

## SLOVAK REPUBLIC

**Prístroj sa nesmie používať v mokrom a vlhkom prostredí! Chráňte pred striekajúcou a kvapkajúcou vodou!**



## SF

### *Luokan 1 laserlaite*

**Varoitus! Laitteen käyttäminen muulla kuin tässä käyttöohjeessa mainitulla tavalla saattaa altistaa käyttäjän turvallisuusluokan 1 ylittävälle näkymättömälle lasersäteilylle. Oikeus muutoksiin varataan. Laite ei saa olla alttiina tippu- ja roiskevedelle.**

**Huom. Toiminnanvalitsin on kytketty toisiopuolelle, eikä se kytke laitetta irti sähköverkosta. Sisäänrakennettu verkko-osa on kytkettyä sähköverkkoon aina silloin, kun pistoke on pistorasiassa.**

## Norge

Typeskilt finnes på apparatens underside.

**Observer: Nettbryteren er sekundert innkoplet. Den innebygde nettdelen er derfor ikke frakoplet nettet så lenge apparatet er tilsluttet nettkontakten.**

For å redusere faren for brann eller elektrisk støt, skal apparatet ikke utsettes for regn eller fuktighet.

# Index

---

Русский ..... 6

Polski ..... 24

Česky ..... 42

Slovensky ..... 60

Magyar ..... 78

Русский

Polski

Česky

Slovensky

Magyar

---

## General Information

Příslušenství dodávané s přístrojem .....	43
Pro ochranu životního prostředí .....	43
Informace o bezpečnosti provozu přístroje .....	43
Bezpečnost poslechu .....	44

---

## Příprava

Přípoje na zadní straně .....	45–46
Před použitím dálkového ovládání .....	46
Výměna baterie (lithium CD2025) dálkového ovladače .....	46

---

## Ovládací tlačítka

Ovládací tlačítka přístroje .....	47
Ovládací tlačítka dálkového ovladače .....	48

---

## Základní funkce

Přípojení s programováním (instalace tuneru) .....	49
Zapojení systému .....	50
Úspora energie: automatické přepnutí do pohotovostního stavu .....	50
Nastavení síly a charakteru zvuku .....	50

---

## Ovládání disků/MP3

Vkládání disků .....	51
Základní ovládání přehrávání .....	51
Přehrávání disku MP3 .....	51-52
Různé způsoby reprodukce: SHUFFLE a REPEAT .....	52
Programování skladeb .....	52
Kontrola programu .....	52
Vymazání programu .....	52

---

## Radiopřijímač

Ladění rozhlasových stanic .....	53
Programování rozhlasových stanic .....	53
Automatické programování	
Manuální programování	
Ladění naprogramované rozhlasové stanice .....	53

---

## USB propojení

Použití USB propojitelnosti .....	54–55
-----------------------------------	-------

---

## AUX

Poslech externího zdroje zvuku .....	55
--------------------------------------	----

---

## Hodiny/časový spínač

Zobrazení hodin .....	56
Nastavení hodin .....	56
Nastavení časového spínače TIMER .....	56
Zapnutí a vypnutí časového spínače TIMER .....	56
Zapnutí a vypnutí usínací funkce SLEEP .....	56

---

## Technické údaje

.....	57
Údržba .....	57

---

## Odstraňování závad

.....	58–59
-------	-------

**Gratulujeme vám k nákupu a vítáme vás u společnosti Philips!**

**Chcete-li plně těžit z podpory, kterou nabízí společnost Philips, zaregistrujte výrobek na [www.philips.com/welcome](http://www.philips.com/welcome).**

**Přístroj odpovídá předpisům Evropského společenství o poruchách v rádiové frekvenci.**

## Příslušenství dodávané s přístrojem

- 1 x certifikovaný AC/DC adaptér 18V  
Název značky: PHILIPS,  
Model: GFP451-1825BX-1 nebo AS450-180-AF250, Napájení: 100-240V~ 50-60Hz nebo 50/60Hz 1.2A, Výstup: 18.0V --- 2.5A
- 2 reproduktory
- dálkový ovladač
- Anténa FM

## Pro ochranu životního prostředí

Přístroj není zabalen do nadbytečných obalů. Udělali jsme všechno proto, aby obal mohl být rozdělen na tři stejnorodé materiály: lepenku (obaly), polystyrol (protinářazové vložky) a polyetylén (sáčky, ochranná fólie).

Přístroj je vyroben z takových materiálů, které je možno znovu zpracovat, jestliže demontáž vykonává speciálně vybavená odborná firma. Obalový materiál, použité baterie a už nepoužitelný přístroj vložte, prosím, podle místních předpisů a zvyklostí do nádob na odpady.

## Likvidace starého produktu

Produkt je navržen a vyroben za použití velmi kvalitních materiálů a komponent, které lze recyklovat a znovu použít.

Když je k produktu připevněn symbol s přeškrtnutým košem, znamená to, že je produkt kryt evropskou směrnici 2002/96/EC



Informujte se o místním tříděném sběrném systému pro elektrické produkty.

Řiďte se místními pravidly a nelikvidujte staré produkty spolu s běžným odpadem. Správná likvidace starého produktu pomůže zabránit případným negativním následkům pro životní prostředí a lidské zdraví.

## Informace o bezpečnosti provozu přístroje

- Před prvním použitím systému se přesvědčte, zda provozní napětí uvedené na typovém štítku (nebo vedle voliče napětí) odpovídá napětí energetického zdroje, z něhož se přejete přístroj napájet. Není-li tomu tak, obraťte se na distributora.
- Přístroj umístěte na hladký, tvrdý a pevný povrch.
- Pokud je jako odpojovací zařízení použito síťové napájení nebo sdrůzovač, mělo by být odpojovací zařízení připraveno k použití.
- Zařízení nesmí být vystaveno kapající nebo stříkající vodě.
- Nainstalujte jednotce do blízkosti zásuvky AC a tam, kde AC zásuvku lze snadno zapojit.
- Umístěte přístroj tak, aby byla zajištěna ventilace, ochráníte tím přístroj před přehřátím. Za a nad přístrojem ponechte alespoň 10 cm (4 palce), po stranách přístroje alespoň 5 cm (2 palce).
- Musí být zajištěna dobrá ventilace. Nezakrývejte ventilační otvory žádnými předměty, např. novinami, ubrusy, záclonami atd.
- Chraňte přístroj, napájecí články a desky před extrémní vlhkostí, deštěm, pískem a takovými vysokými teplotami, které bývají v blízkosti topných těles nebo na místě vystaveném přímému slunečnímu záření.
- Na přístroj nesmí být pokládány žádné zdroje přímého plamene, např. rozsvícené svíčky.
- Nepokládejte na zařízení žádné předměty naplněné tekutinami (např. vázy).
- Dostane-li se přístroj z chladu do tepla nebo do vlhkého prostředí, laserová optika přístroje se zamílí. Přehrávač CD nebude v tomto případě správně fungovat. Ponechte přístroj zapnutý asi hodinu tak, že nevložíte desku, poté bude možný normální provoz.
- Mechanické součásti přístroje mají samomazací povrch, proto se nesmí ani olejovat ani mazat.
- Baterie (sada akumulátorů nebo nainstalované baterie) by neměly být vystavovány nadměrnému teplu, jako např. slunečnímu svitu, ohni a podobně.
- **I v případě, že přepojíte systém do pohotovostního stavu, spotřebovává energii. Přejete-li si přístroj zcela odpojit od sítě, vytáhněte zástrčku síťového kabelu ze zásuvky.**

## Bezpečnost poslechu

### Při poslechu používejte přiměřenou hlasitost.

- Používání sluchátek při vysoké hlasitosti může poškodit sluch. Tento výrobek umožňuje produkci zvuků v rozsahu, který u normálního člověka může způsobit ztrátu sluchu, a to i při poslechu kratším než 1 minuta. Vyšší rozsah zvuku je nabízen pro ty, kteří již trpí sluchovým postižením.
- Zvuk může být klamavý. Během poslechu se "pohodlná úroveň" nastavení hlasitosti přizpůsobuje vyšší hlasitosti zvuku. To znamená, že to, co po delším poslechu zní "normálně", je ve skutečnosti hlasitě a vašemu sluchu škodí. Abyste tomu zabránili, nastavte hlasitost na bezpečnou úroveň dříve, než se váš sluch přizpůsobí a nastavení neměňte.

### Nastavení bezpečné úrovně hlasitosti:

- Nastavte ovládání hlasitosti na nízké nastavení.
- Pomalu hlasitost zvyšujte, dokud neuslyšíte zvuk pohodlně a čistě, bez rušení.

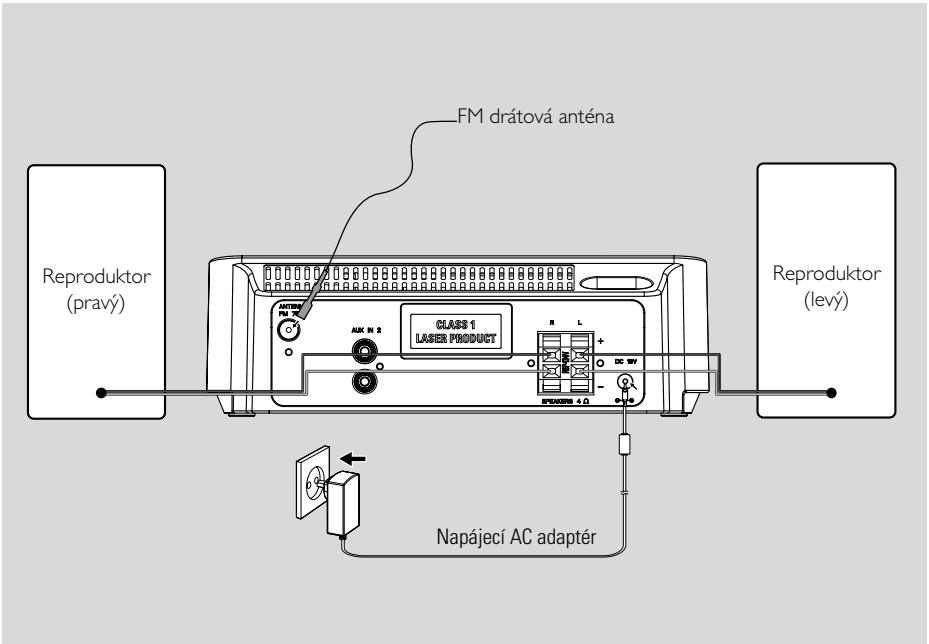
### Poslouchejte přiměřenou dobu:

- I delší doba poslechu při normálně "bezpečné" úrovni hlasitosti může rovněž způsobit ztrátu sluchu.
- Používejte své zařízení rozumně a dopřejte si patřičné přestávky.

### Při používání sluchátek dodržujte následující pravidla.

- Poslouchejte při přiměřené hlasitosti po přiměřeně dlouhou dobu.
- Po přizpůsobení sluchu již neupravujte hlasitost.
- Nenastavujte hlasitost na tak vysokou úroveň, abyste neslyšeli zvuky v okolí.
- V situacích, kdy hrozí nebezpečí, buďte opatrní nebo zařízení na chvíli přestaňte používat.
- Nepoužívejte sluchátka při řízení motorových vozidel, jízdě na kole, skateboardu atd.; mohlo by dojít k nebezpečné dopravní situaci a v mnoha zemích je to nelegální.





## Přípoje na zadní straně

*Typový štítek je umístěn na zadní straně systému.*

### A Napájení

- Před zapojením napájecího AC adaptéru do zásuvky ve zdi, se přesvědčte, že vše ostatní je řádně zapojeno.

### UPOZORNĚNÍ!

- Abyste dosáhli optimálního výkonu, používejte vždy pouze originální síťový kabel.
- Je-li přístroj pod napětím, nerealizujte žádné nové přípoje a nemodifikujte připoje u| realizované.

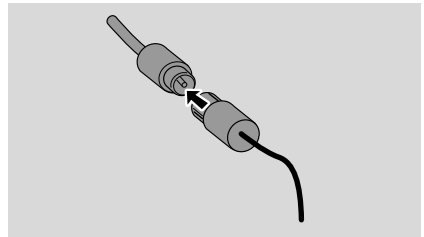
*Přehřátí přístroje zabraňuje vbudovaný bezpečnostní elektrický obvod. Proto se může stát, že se systém v extrémních podmínkách automaticky přepne do pohotovostního stavu. Dojde-li k tomu, počkejte až systém vychladne, pouze potom ho znovu použijte (neplatí pro všechny typy).*

### B Připojování antén

#### Anténa FM

Drátová anténa dodávaná s přístrojem je vhodná pro příjem vysílání blízkých rozhlasových stanic. Pro kvalitnější příjem doporučujeme použití centrální nebo externí antény.

- 1 Vytáhněte drátovou anténu a zasuňte ji do vstupu FM ANTENNA podle níže uvedeného obrázku



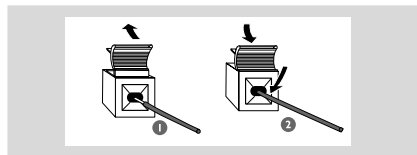
**Poznámka:** Používáte-li centrální nebo externí anténu, připojte ji do vstupu FM ANTENNA namísto drátové antény.

- 2 Nasměrujte anténu tak, aby byl příjem optimální (v co největší vzdálenosti od TV, videorekordéru a jiných zdrojů záření).
- 3 Konec antény plípevněte ke stůně.

## C Připojení reproduktorů

### Přední reproduktory

Vodiče reproduktoru zasuňte do výstupu SPEAKERS, pravý do přípoje označeného „R“, levý do „L“, barevný (označený) do „+“ a černý (neoznačený) do „-“.



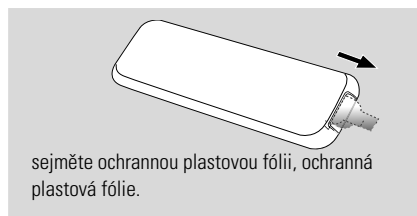
- Neizolované části vodiče reproduktoru zasuňte podle obrázku.

#### Poznámky:

- Optimálního ozvučení dosáhnete, budete-li používat vždy výhradně reproduktory dodávané s přístrojem.
- Nikdy nepřipojujte více než jeden reproduktor do párového výstupu +/-.
- Nikdy nepřipojujte takový reproduktor, jehož impedance je menší než impedance reproduktorů dodávaných s přístrojem. Informace najdete v této uživatelské příručce v části TECHNICKÉ ÚDAJE.

## Před použitím dálkového ovládání

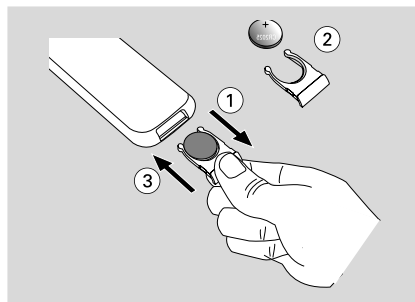
- 1 sejměte ochrannou plastovou fólii, ochranná plastová fólie.
- 2 stisknutím některého z tlačítek zdrojů na dálkovém ovladači vyberte zdroj, který chcete ovládat (například CD, FM).
- 3 Potom vyberte požadovanou funkci (například ►, ◀, ▶).



sejměte ochrannou plastovou fólii, ochranná plastová fólie.

## Výměna baterie (lithium CD2025) dálkového ovladače

- 1 Stisknutím otevřete zásuvku na baterie.
- 2 Vyměňte novou baterii, kterou umístíte podle naznačené polarity.
- 3 Zásuvku na baterie zasuňte zpět, čímž ji zavřete.



### UPOZORNĚNÍ!

- Vyměňte napájecí články jsou-li vyčerpané nebo nebudete-li dálkový ovladač delší dobu používat.
- Napájecí články obsahují chemikálie, proto je odhazujte pouze do určených nádob na odpadky.

## Ovládací tlačítka přístroje

### 1 STANDBY ON (⏻)

- zapojení přístroje do pohotovostního stavu/Eco-power standby/zapnutí.

### 2 SOURCE

- volba některého ze zvukových zdrojů CD/USB/FM/AUX1/AUX2.
- vypnutí přístroje.
  - ▶|| ..... zapojení a přerušení reprodukce CD.
  - ..... zastavení reprodukce CD a vymazání programu CD.



pro radio ..... volba naprogramované rozhlasové stanice.

pro CD ..... postup na začátek aktuální/předcházející/následující skladby.

pro hodiny/časovač  
..... nastavení minut pro funkci hodin/časovače

### 3 TUNING ◀◀/▶▶

- pro Tuner ..... ladění rozhlasových stanic.
- pro CD ..... hledání směrem zpět nebo dopředu na CD v rámci jedné skladby.
- pro MP3/WMA . slouží k výběru alba z disku.
- pro hodiny/časovač  
..... nastavení hodin pro funkci hodin/časovače

### 4 DSC (Digital Sound Control)

- zvýraznění zvukového efektu podle charakteru hudby: JAZZ/POP/CLASSIC/ROCK.

### 5 DBB (Dynamic Bass Boost)

- zvýraznění basových tónů.

### 6 MODE

- pro výběr různých režimů opakování nebo režimu náhodného přehrávání.

### 7 VOLUME

- nastavení síly zvuku.

### 8 DISPLAY/CLOCK

pro CD ..... zobrazení čísla aktuální skladby a celkového zbývajícího času (nebo čísel aktuálního alba a skladby pro disk MP3) při přehrávání.

pro hodiny ..... zapojení funkce hodin.

### 9 OPEN•CLOSE▲

- otevření/zavření prostoru pro CD.

### 10 USB port

- připojuje externí USB velkokapacitní paměťové zařízení

### 11 IR SENSOR

- infračervený senzor dálkového ovladače.

### konektor AUX IN (umístěno na zadním panelu)

- Konektor vstupu audia 3,5 mm (zásuvka 3,5 mm)

### 2 konektory AUX IN (umístěno na zadním panelu)


- připojení externího zdroje pomocí audio kabelů (bílý/červený)

### HEADPHONE (umístěno na zadním panelu)

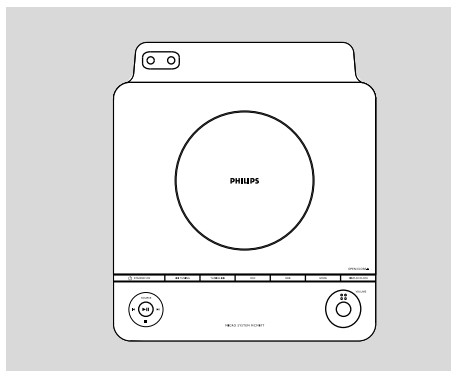
- zapojení sluchátek.

# Ovládací tlačítka (ilustrace na straně 3)

## Ovládací tlačítka dálkového ovladače

- ①  – zapojení přístroje do pohotovostního stavu/Eco-power snadby/zapnutí.
- ② **Tlačítka zdroje**  
– volba některého ze zvukových zdrojů CD/USB/FM/AUX1/AUX2.  
– vypnutí přístroje.
- ③ **SHUFFLE**  
– odtwarzanie utworów na plycie CD/MP3 w przypadkowej kolejności.
- ④ **SLEEP**  
– reprodukce skladeb CD v náhodně voleném pořadí.
- ⑤ **TIMER**  
– vstup do režimu nastavení časovače
- ⑥ **▶||** ..... zapojení a přerušení reprodukce CD.  
**◀|▶**  
pro CD ..... postup na začátek aktuální/předcházející/následující skladby.  
**◀◀|▶▶**  
pro Tuner ..... ladění rozhlasových stanic.  
pro CD ..... hledání směrem zpět nebo dopředu na CD v rámci jedné skladby.  
pro hodiny/časovač  
..... nastavení hodin pro funkci hodin/časovače  
■ ..... zastavení reprodukce CD a vymazání programu CD.
- ⑦ **DISPLAY**  
pro CD ..... zobrazení čísla aktuální skladby a celkového zbývajícího času (nebo čísel aktuálního alba a skladby pro disk MP3) při přehrávání.
- ⑧ **VOLUME**  
– nastavení síly zvuku.
- ⑨ **INTRO**  
– přehraje popořadě prvních 10 sekund z každé stopy na disku / v programu
- ⑩ **LOUD**  
– zapne nebo vypne automatické přizpůsobení hlasitosti.
- ⑪ **DSC** (Digital Sound Control)  
– zvýraznění zvukového efektu podle charakteru hudby: JAZZ/POP/CLASSIC/ROCK.
- ⑫ **DBB** (Dynamic Bass Boost)  
– zvýraznění basových tónů.

- ⑬ **STEREO/MONO**  
– volba stereofonního nebo monofonního rozhlasového vysílání
- ⑭ **REP ALL**  
– opakování disku / všech naprogramovaných stop (pro soubory MP3/WMA  
opakování disku / alba / všech naprogramovaných stop)
- ⑮ **REPEAT**  
– opakování stopy
- ⑯ **TIMER ON/OFF**  
– aktivace/deaktivace funkce časovače
- ⑰ **CLOCK**  
– zapojení funkce hodin.
- ⑱ **ALBUM/PRESET +/-**  
pro radio ..... volba naprogramované rozhlasové stanice.  
pro MP3/WMA . slouží k výběru alba z disku.  
pro hodiny/časovač  
..... nastavení minut pro funkci hodin/časovače
- ⑲ **MUTE**  
– přechodné vypnutí a opětovné zapojení zvuku.
- ⑳ **Číselná klávesnice (0-9)**  
– vloží číslo stopy disku.
- ㉑ **PROG**  
pro CD ..... programování skladeb a kontrola programu.  
pro TUNER ..... programování rozhlasových stanic manuálně nebo automaticky.



### **Důležité:**

**Předtím, než začnete přístroj používat, vykonajte přípravné práce.**

## **Připojení s programováním**

(instalace tuneru)

Režim Plug & Play umožňuje automaticky uložit všechny dostupné rozhlasové stanice.

### **První zapnutí/použití**

- 1 Jakmile zapnete síťové napájení, zobrazí se "AUTO INSTALL - PLEASE PRESS PLAY, STOP CANCEL".
- 2 Stisknutím tlačítka ► || na přístroji zapojte programování rozhlasových stanic.
  - Na displeji se zobrazí nápis "PLUG AND PLAY" .... "INSTALL" potom "TUNER" a nakonec "AUTO".
  - Nápis **PROG** bliká.
  - Systém automaticky uloží rádiové stanice (pouze VKV ) s dostatečně silným signálem.
  - Jakmile se do paměti uschovají všechny dostupné vysílací stanice nebo se zaplní paměť na 40 přednastavených stanic, začne se přehrávat poslední přednastavená stanice.

### **Nové použití funkce připojení s programováním**

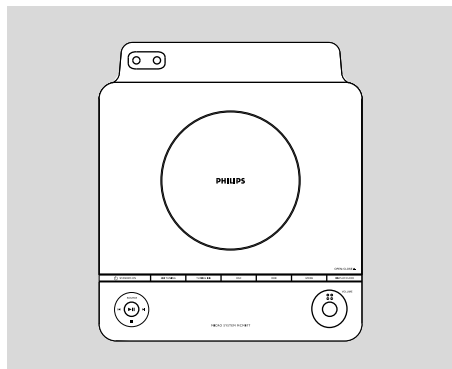
- 1 Tlačítko ► || na přístroji podržte stisknuté v pohotovostní, až se na displeji zobrazí nápis "AUTO INSTALL - PLEASE PRESS PLAY, STOP CANCEL".
- 2 Dalším stisknutím tlačítka ► || zapojte nové programování.
  - Na místa všech dříve naprogramovaných stanic budou uloženy nové stanice.

### **Výstup z funkce připojení s programováním bez modifikace**

- 1 Stisknete na přístroji tlačítko ■.
  - Jestliže instalaci funkce připojení s programováním nedokončíte, obnoví se instalační postup, jakmile opět zapnete síťové napájení.

*Poznámky:*

– *Nenajde-li systém stereofonní signál během doby, kdy je zapojena funkce připojení s programováním, na displeji se zobrazí nápis „CHECK ANTENNA“.*



## Zapojení systému

- Stisknutím tlačítka **STANDBY ON** nebo **SOURCE** (nebo  $\text{⏻}$  na dálkovém ovladači).  
→ Systém zapojí naposledy zvolený zvukový zdroj.
- Stisknutím tlačítka **CD**, **USB**, **FM** nebo **AUX** na dálkovém ovladači.  
→ Systém zapojí zvolený zvukový zdroj.

## Přejete-li si zapojit přístroj do pohotovostního stavu

- Stiskněte jedenkrát tlačítko **STANDBY ON** na přístroji (nebo  $\text{⏻}$  na dálkovém ovladači).  
→ Displej zobrazuje čas hodin. Pokud nebyly hodiny nastaveny, na displeji se zobrazí nápis ---:--:--.  
→ Nastavení síly a charakteru zvuku (až do maximální hlasitosti 12), naposledy zvolený zvukový zdroj a naprogramované rozhlasové stanice se v paměti přístroje zachovají.

## Přepnutí do režimu Eco Power

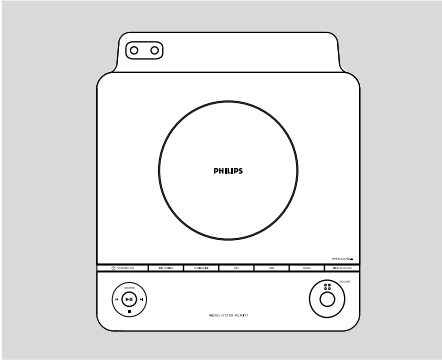
- V libovolné funkci podržte tlačítko **STANDBY ON** ( $\text{⏻}$  na dálkovém ovladači) stisknuté zhruba 2 vteřiny.  
→ Displej zhasne.  
→ Rozsvítí se kontrolka úsporného pohotovostního režimu.

## Úspora energie: automatické přepnutí do pohotovostního stavu

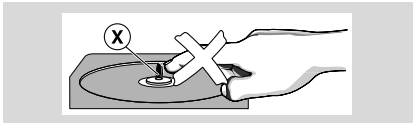
Funkce pro úsporu energie automaticky přepne do pohotovostního režimu 15 minut po skončení přehrávání disku CD/USB bez nutnosti obsluhy ovládacích prvků.

## Nastavení síly a charakteru zvuku

- 1 Přejete-li si zeslabit zvuk, otáčejte regulátor **VOLUME** na přístroji v protisměru pohybu hodinových ručiček, přejete-li si zvuk zesílit, otáčejte ho ve směru pohybu hodinových ručiček (resp. stiskněte na dálkovém ovladači tlačítko **VOL -**, **+**).  
→ Na displeji se zobrazí označení síly zvuku  $\text{L}$  /  $\text{CL}$  a hodnota z intervalu 1-31.
- 2 Stiskněte na přístroji nebo na dálkovém ovladači jedenkrát nebo několikrát tlačítko regulátoru charakteru zvuku **DSC**, až se na displeji zobrazí označení žádaného charakteru zvuku: **JAZZ** / **POP** / **CLASSIC** / **ROCK**.
- 3 Stisknutím tlačítka **DBB** lze zapojit a vypnout dynamické zvýraznění basových tónů.  
→ Je-li funkce DBB zapnuta, na displeji se zobrazí **DBB**.
- 4 Stisknutím tlačítka **LOUD** na dálkovém ovladači zapnete/vypnete funkci **LOUDNESS** (ZDŮRAZNĚNÍ BASŮ).
  - Tato funkce umožňuje, aby systém automaticky zvýšil výšky a basy zvukových efektů při nízké hlasitosti (čím vyšší hlasitost, tím nižší zvýšení výšek a basů).
- 5 Přejete-li si na chvíli vypnout zvuk, stiskněte na dálkovém ovladači tlačítko **MUTE**.  
→ Reprodukce pokračuje, zvuk není slyšet.
- Přejete-li si znovu zapojit zvuk, musíte:
  - buď znovu stisknout tlačítko **MUTE**;
  - nebo změnit nastavení síly zvuku;
  - změnit zvukový zdroj.



**POZOR!**  
Nikdy se nedotýkejte čoch CD přehrávače.



## Vkládání disků

Tímto přehrávačem CD lze reprodukovat audio CD, včetně záznamových a prepisovatelných CD.

- CD-ROM, CD-I, CDV, VCD, DVD a počítačové CD však nelze použít.
- Nelze použít disky WMA soubory s ochranou DRM.
- 1 Zvolte zvukový zdroj **CD**.
- 2 Stisknutím tlačítka **OPEN•CLOSE▲** otevřete prostor pro **CD**.  
→ Jakmile otevřete prostor pro CD, zobrazí se nápis **OPEN**.
- 3 Vložte CD etiketou směrem nahoru a stisknutím tlačítka **OPEN•CLOSE▲** zavřete prostor pro **CD**.  
→ Jakmile přehrávač CD přečte obsah CD, zobrazí se nápis **READING**. Zobrazí se celkový počet skladeb a doba přehrávání (nebo celkový počet alb a skladeb pro disk MP3).

## Základní ovládání přehrávání

### Reprodukce CD

- Stisknutím tlačítka **▶II** zapojte reprodukci.  
→ Během reprodukce CD se na displeji zobrazí pořadové číslo právě reprodukováné skladby a doba od začátku reprodukce.

### Volba jiné skladby

- Stisknutím tlačítka **◀/▶** až se pořadové číslo hledané skladby zobrazí na displeji.

### Vyhledání melodie v rámci jedné skladby

- 1 Podržte stisknuté tlačítko **TUNING ◀/▶** (na dálkovém ovladači **◀/▶**).  
→ CD bude reprodukována rychleji a se slabším zvukem.
- 2 Jakmile najdete hledanou melodii, uvolněte tlačítko **TUNING ◀/▶** (na dálkovém ovladači **◀/▶**).  
→ Reprodukce pokračuje standardním způsobem.

### Přehrávání začátku každé stopy

- Stisknutím tlačítka **INTRO** na dálkovém ovládacím přehrajete popořadě prvních 10 sekund z každé stopy na disku.

### Přerušení přehrávání

- Stisknutím tlačítka **▶II**.  
→ Při přerušení reprodukce displej strne a doba od začátku reprodukce bliká.  
→ Přejete-li si v reprodukci pokračovat, stiskněte znovu tlačítko **▶II**.

### Přejete-li si ukončit reprodukci CD

- Stisknutím tlačítka **■**.

*Poznámka: Reprodukce CD se ukončí i v případě, že:*

- otevřete prostor pro CD.
- CD dohraje do konce.
- Vyberte jiný zdroj: **USB, FM, AUX** nebo **photovostní režim**.

## Přehrávání disku MP3/WMA

- 1 Vložte disk MP3/WMA.  
→ Vzhledem k vysokému počtu skladeb nakompilovaných na disku může doba načítání disku přesáhnout 10 sekund.  
→ Zobrazí se text "▯▯▯▯▯▯▯▯". ▯▯▯ je celkový počet alb a ▯▯▯▯▯ je celkový počet skladeb.
- 2 Pro výběr požadovaného alba stiskněte tlačítko **TUNING ◀/▶** (nebo **ALBUM/PRESET +/-** na dálkovém ovladači).
- 3 Pro výběr požadovaného titulu stiskněte tlačítko **◀/▶**.

# Ovládání disků/MP3

- 4 Stisknutím tlačítka **▶||** spustíte přehrávání.
- Stisknutím tlačítka **DISPLAY/CLOCK** během přehrávání lze zobrazit název alba a titulu.

## Podporované formáty disků MP3:

- ISO9660, Joliet, UDF 1,5
- maximální počet titulů: 999 (podle délky názvů souborů)
- maximální počet alb: 99
- podporované vzorkovací kmitočty: 32 kHz, 44,1 kHz, 48 kHz
- podporované přenosové rychlosti: 32–256 (kb/s), variabilní přenosové rychlosti

## **Různé způsoby reprodukce: SHUFFLE a REPEAT**

Před začátkem nebo během reprodukce lze zvolit různé způsoby reprodukce a lze přepnout z jednoho způsobu reprodukce na druhý. Způsoby reprodukce lze kombinovat i s funkcí PROGRAM.

- SHUF ..... reprodukce celé CD v náhodně voleném pořadí
- REP ALL ..... opakování reprodukce celé CD/programu
- REP ..... opakování reprodukce aktuální skladby
- REP ALB ..... opakování všech skladeb v aktuálním albu (pouze MP3/WMA).

- 1 Žádaný způsob reprodukce zvolíte tak, že podržíte stisknuté tlačítko **MODE** (nebo **SHUFFLE** nebo **REPEAT** nebo **REP ALL**) před začátkem nebo během reprodukce, až se na displeji zobrazí její označení.
- 2 Z pozice **STOP** zapojte reprodukci stisknutím tlačítka **▶||**.  
→ Zvolíte-li funkci SHUFFLE, reprodukce se okamžitě zapojí.
- 3 Přejete-li si vrátit se ke standardnímu způsobu reprodukce, podržte tlačítko **MODE** (nebo **SHUFFLE** nebo **REPEAT** nebo **REP ALL**) stisknuté, až označení způsobu reprodukce SHUFFLE/REPEAT z displeje zmizí.
- Zvolený způsob reprodukce lze vymazat i stisknutím tlačítka **■**.

### *Poznámka:*

– Funkce SHUFFLE and REPEAT nelze používat zároveň.

## **Programování skladeb**

V pozici STOP zvolte a naprogramujte skladby CD v libovolném pořadí. Kteroukoliv skladbu lze uložit do paměti i několikrát. Do paměti lze uložit až 40 skladeb.

- 1 Tlačítkem **◀|▶** zvolte pořadové číslo žádané skladby.
- K přehrání hudby ve formátu MP3, stiskněte tlačítko **TUNING ◀◀/▶▶** (nebo **ALBUM/PRESET +/-** na dálkovém ovladači) a vyberte požadované album, poté stiskněte tlačítko **◀|▶** zvolte skladbu.
- 2 Stisknutím tlačítka **PROG** program uložte.  
→ Displej: Bliká **PROG** krátce se objeví nápis **PR** a pak číslo zvolené skladby (a číslo zvolené MP3 alba).
- 3 Opakováním **1–2** kroku volte a ukládejte do paměti další skladby.  
→ Pokušíte-li se do paměti uložit více jak 40 skladeb, na displeji se zobrazí označení **PROGRAM FULL**.
- 4 Stisknutím tlačítka **▶||** zapojte reprodukci programu CD.

## **Kontrola programu**

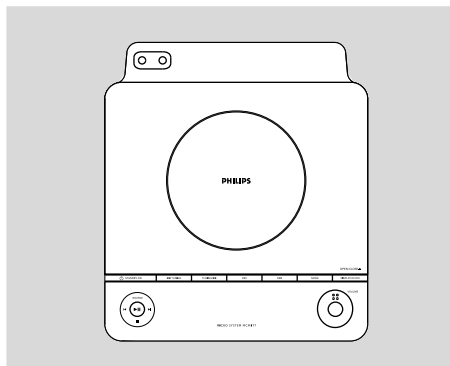
- Zastavte přehrávání a opakovaně stiskněte tlačítko **PROG**.
- Kontrolu programu zakončete stisknutím tlačítka **■**.

## **Vymazání programu**

Program lze vymazat následujícím způsobem:

- v pozici **STOP** stiskněte jedenkrát tlačítko **■**;
- během reprodukce stiskněte dvakrát tlačítko **■**;
- otevřete prostor pro **CD**;  
→ Nápis **PROG** zhasne.





## Ladění rozhlasových stanic

- 1 Stiskněte tlačítko **SOURCE** na přístroji nebo jedenkrát nebo několikrát stiskněte tlačítko **FM** na dálkovém ovladači a zvolte vlnové pásmo.
- 2 Stiskněte tlačítko **TUNING** ◀/▶ (nebo ◀◀/▶▶ na dálkovém ovladači) podržte stisknuté a poté ho uvolněte.  
→ Radiopřijímač se automaticky naladí na rozhlasovou stanici s dostatečně silným vysílacím signálem. Během automatického ladění se na displeji zobrazí nápis: SEARCH.
- 3 2 krok opakujte až najdete hledanou rozhlasovou stanici.
- Ladíte-li na rozhlasovou stanici se slabým signálem, stiskněte několikrát krátce tlačítko **TUNING** ◀/▶ (nebo ◀◀/▶▶ na dálkovém ovladači) až příjem bude dostatečný.

## Programování rozhlasových stanic

Do paměti lze uložit 40 skladeb v libovolné pořadí. Kteroukoliv skladbu lze do paměti uložit i několikrát.

### Automatické programování

Automatické programování se zapojí od daného paměťového čísla. Od tohoto paměťového čísla směrem nahoru budou všechny dříve naprogramované rozhlasové stanice vymazány. Přístroj uloží do paměti pouze ty rozhlasové stanice, které ještě v programu nejsou.

- 1 Tlačítkem ◀/▶ (nebo **ALBUM/PRESET +/-** na dálkovém ovladači) zvolte, od kterého paměťového čísla má začít programování.

*Poznámka:*

– Ne zvolíte-li paměťové číslo, bude tímto počátečním číslem číslice 1 a všechny dříve naprogramované rozhlasové stanice budou přepsány.

- 2 Tlačítko **PROG** podržte stisknuté zhruba 2 vteřiny a vstupte do programovací funkce.  
→ Na displeji se zobrazí nápis **AUTO** a přijímač uloží do paměti rozhlasové stanice nejprve z vlnové. Reprodukce se začne programem rozhlasové stanice, která byla do paměti uložena naposledy.

### Manuální programování

- 1 Naladíte žádanou rozhlasovou stanici (viz Ladění rozhlasových stanic).
- 2 Stiskněte tlačítko **PROG** a vstupte do programovací funkce.  
→ Na displeji bliká nápis **PROG**.
- 3 Tlačítkem ◀/▶ (nebo **ALBUM/PRESET +/-** na dálkovém ovladači) zvolte číslo z intervalu 1 až 40, což bude paměťové číslo stanice.
- 4 Volbu potvrďte opětovným stisknutím tlačítka **PROG**.  
→ Nápis **PROG** z displeje zhasne, zobrazí se paměťové číslo a frekvence rozhlasové stanice.
- 5 Opakováním předcházejících čtyř kroků uložte do paměti i další rozhlasové stanice.
- Naprogramovanou rozhlasovou stanici lze z paměti vymazat tak, že na její místo uložíte jinou frekvenční hodnotu.

## Ladění naprogramované rozhlasové stanice

- Stiskněte několikrát tlačítko ◀/▶ (nebo **ALBUM/PRESET +/-** na dálkovém ovladači) až se na displeji zobrazí hledané paměťové číslo stanice.

## Použití USB propojitelnosti

- MCM177 je vybaven USB portem v čelním panelu, nabízejícím vlastnost plug and play (vložit a hrát), která Vám umožňuje přehrávat z Vašeho MCM177 hudbu v digitální kvalitě a mluvený obsah v USB velkokapacitním paměťovém zařízení.
- Použitím USB velkokapacitního paměťového zařízení si také můžete užívat všech vlastností nabízených zařízeními MCM177, které jsou vysvětleny a instruuovány v diskových operacích.

## Kompatibilní USB velkokapacitní paměťové zařízení

S MCM177 můžete použít:

- USB flash paměť (USB 2.0 nebo USB1.1)
- USB přehrávače flash (USB 2.0 nebo USB 1.1)
- USB zařízení, které vyžaduje instalační ovladač, není podporováno.

### Poznámky:

- V některých USB flash přehrávačích (nebo paměťových zařízeních), jsou uloženy obsahy nahrány za použití technologie ochrany autorských práv. Takto chráněné obsahy nebudou přehrávatelné na některých jiných zařízeních (například tento MCM177).


## Podporované formáty:

- USB nebo paměťový soubor formátu FAT12, FAT16, FAT32 (velikost sektoru: 512 - 4096 bajtů)
- Přenosová rychlost MP3 (rychlost dat): 32-320 kb/s a proměnlivá rychlost dat (VBR).
- WMA verze 9 nebo dřívější
- Vnořené adresáře maximálně do 8 úrovní.
- Počet alb / složek: maximálně 99
- Počet stop / titulů: maximálně 800
- Značka ID3 v2.0 nebo novější
- Název souboru v Unicode UTF8 (maximální délka: 128 bajtů)

## Systém nepřehrává a nepodporuje následující:

- Prázdná alba: prázdné album je album, které neobsahuje soubory MP3 / WMA, a nebude zobrazeno na displeji.
- Nepodporované formáty souborů jsou přeskokovány. To znamená například: dokumenty Word .doc nebo MP3 soubory s příponou .dlf budou ignorovány a nebudou přehrávány.
- AAC, WAV, PCM, NTFS audio souborů
- WMA soubory s ochranou DRM
- Soubory WMA v bezztrátovém formátu

## Přehrávání USB velkokapacitního paměťového zařízení

- 1 Ujistěte se, že přístroj MCM177 je zapnutý.
- 2 Připojte kompatibilní velkokapacitní paměťové zařízení USB k portu rozhraní USB na přístroji MCM177 označenému značkou . Je-li třeba, použijte vhodný USB kabel k propojení mezi zařízením a MCM177 USB portem.  
→ Zařízení se automaticky zapne.
- 3 Pokud není zařízení zapnuto, zapněte napájení manuálně, pak jej opětovně připojte.
- 3 Opakovaným stisknutím **SOURCE** (ZDROJ) (nebo **USB** na dálkovém ovladači) vyberete režim USB.  
→ Objeví se **NO TRACK**, pokud nebyl v USB zařízení nalezen žádný soubor
- 4 Stiskněte **II** na Vašem MCM177 pro spuštění přehrávání.
- Další funkce přehrávání viz část Provoz disku CD/MP3.

### Užitečné tipy:

- Ujistěte se, že názvy MP3 souborů končí příponou .mp3.
- Pro soubory WMA s ochranou DRM použijte pro vypálení na disk CD nebo převod aplikací Windows Media Player 10 (nebo novější). Podrobnosti o aplikaci Windows Media Player a WM DRM (Windows Media Digital Rights Management - správa digitálních práv Windows Media) naleznete na adrese [www.microsoft.com](http://www.microsoft.com).
- Pro přehrávání ze zařízení USB: pokud displej ukazuje "OL", znamená to, že zařízení USB přetěžuje MCM177. Musíte vyměnit zařízení USB.

## INFORMATION REGARDING USB

### DIRECT:

1. Kompatibilita připojení rozhraní USB k tomuto výrobku:

a) Tento výrobek podporuje většinu velkokapacitních paměťových zařízení USB, která vyhovují standardům velkokapacitních paměťových zařízení USB.

- i) Nejběžnější třída velkokapacitních paměťových zařízení jsou jednotky Flash, Memory Sticks, Jump Drive atd.
- ii) Pokud se na počítači po připojení velkokapacitního paměťového zařízení zobrazí nápis "Jednotka disku", jedná se pravděpodobně o vyhovující velkokapacitní paměťové zařízení, které bude s tímto výrobkem fungovat.

b) Pokud velkokapacitní paměťové zařízení vyžaduje baterii/zdroj napájení. Zkontrolujte, zda je v zařízení USB plná baterie, nebo zařízení nejprve nabijte a připojte k výrobku znovu.

2. Podporovaný typ hudby:

a) Toto zařízení podporuje pouze nechráněnou hudbu s těmito příponami:

.mp3

.wma

b) Hudba zakoupená v hudebních obchodech online není podporována, protože je zabezpečena ochranou digitální správy práv (DRM).

c) Nejsou podporovány soubory s těmito příponami:

.wav; .m4a; .m4p; .mp4; .aac atd.

3. Z portu rozhraní USB na počítači nelze provést přímé připojení k výrobku, přestože jsou v počítači soubory ve formátu mp3 nebo wma.

## Poslech externího zdroje zvuku

Po zapojení externího zdroje k přístroji lze tento zdroj poslouchat prostřednictvím reproduktorů přístroje.

### Použití vstupu AUX IN (3,5mm konektor)

- 1 Pomocí kabelu cinch (není součástí balení) připojte konektor **AUX IN** hlavní jednotky (3,5 mm, umístěný na zadním panelu) ke konektoru AUDIO OUT nebo konektoru sluchátek externího zařízení (např. přehrávač disků CD nebo videorekordér).
- 2 Opakovaně stiskněte tlačítko **SOURCE** (ZDROJ) (nebo tlačítko **AUX** na dálkovém ovládacím), dokud se nezobrazí nápis „AUX 1“.

### Použití vstupu AUX IN 2 (bílé/červené konektory)

- 1 Pomocí audio kabelů (červený/bílý, nejsou součástí balení) připojte konektory **AUX IN 2 (L/R)** hlavní jednotky (umístěné na zadním panelu) k příslušným konektorům AUDIO OUT externího zařízení (např. televizor nebo videorekordér).
- 2 Opakovaně stiskněte tlačítko **SOURCE** (ZDROJ) (nebo tlačítko **AUX** na dálkovém ovládacím), dokud se nezobrazí nápis „AUX 2“.

# Hodiny/časový spínač

## Zobrazení hodin

- Hodiny (pokud jsou nastaveny) jsou zobrazeny v normálním pohotovostním režimu.

## Zobrazení hodin v libovolném režimu zvuku (např. CD nebo FM)

- Stiskněte krátce tlačítko **DISPLAY/CLOCK** (nebo **CLOCK** (hodiny) na dálkovém ovladači).

## Nastavení hodin

- 1 V pohotovostním režimu stiskněte a podržte tlačítko **DISPLAY/CLOCK** na přístroji (nebo tlačítko **CLOCK** (hodiny) na dálkovém ovládání) po dobu 2 sekund.  
→ Je zobrazen 12hodinový nebo 24hodinový režim hodin.
- 2 Stisknutím tlačítka **PROG** vyberte 12hodinové nebo 24hodinové zobrazení.  
→ Číslovky hodin blikají.
- 3 Otáčením regulátoru **TUNING** **◀/▶** (nebo **◀/▶** na dálkovém ovladači) ve směru chodu hodinových ručiček lze měnit hodnotu nastavení celých hodin směrem nahoru.
- 4 Stisknutím tlačítka **◀/▶** na přístroji (nebo **ALBUM/PRESET +/-** na dálkovém ovladači) nastavte minuty.
- 5 Nastavení potvrďte opětovným stisknutím tlačítka **DISPLAY/CLOCK** (nebo **CLOCK** (hodiny) na dálkovém ovladači).

## Nastavení časového spínače TIMER

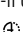
- Systém lze použít jako budík. V nastaveném čase se zapne režim CD nebo FM nebo USB. Aby mohl být časovač použit, je nutné nejprve nastavit čas hodin.
- 1 V pohotovostním režimu stiskněte a podržte tlačítko **TIMER** na dálkovém ovládání po dobu 2 sekund.
  - 2 Otáčením regulátoru **SOURCE (CD/USB/FM)** na dálkovém ovladači ve směru chodu hodinových ručiček zvolte některý ze zvukových zdrojů.
  - 3 Stisknutím tlačítka **TIMER** potvrďte volbu.  
→ Číslovky hodin blikají.

- 4 Otáčením regulátoru **TUNING** **◀/▶** (nebo **◀/▶** na dálkovém ovladači) ve směru chodu hodinových ručiček lze zvyšovat hodnotu hodinového údaje.
- 5 Stisknutím tlačítka **◀/▶** na přístroji (nebo **ALBUM/PRESET +/-** na dálkovém ovladači) nastavte minuty.
- 6 Nastavení potvrďte stisknutím tlačítka **TIMER**.  
→ Časový spínač je tímto nastavený a zapnutý.

### Poznámka:

- V režimu **AUX** není časovač dostupný.
- Pokud je zvolen režim **CD** a v **CD** přehrávači se nenachází **CD** nebo je **CD** vadné, zvolí se automaticky **FM**.
- Pokud je vybrán zdroj **USB** a není připojeno žádné kompatibilní zařízení **USB**, zvolí se automaticky režim **FM**.

## Zapnutí a vypnutí časového spínače TIMER

- V pohotovostním stavu nebo během reprodukce stiskněte jednorázově tlačítko **TIMER ON/OFF**.  
→ Je-li časový spínač zapnutý, na displeji se zobrazí nápis ; není-li zapnutý, nápis se nezobrazí.

## Zapnutí a vypnutí usínací funkce SLEEP

Časový spínač usínací funkce umožňuje automatické vypnutí přístroje po uplynutí předem nastavené doby.

- Stiskněte na dálkovém ovladači jednorázově nebo několikrát tlačítko **SLEEP**.  
→ Na displeji se zobrazí nápis **z.z** a jedna z volitelných délek usínání: **60, 45, 30, 15, 0, 60...** zvolíte-li některou z hodnot.
- Deaktivaci provedete jedním nebo více stisknutími tlačítka **SLEEP** na dálkovém ovládání, dokud se neobjeví nápis "0" nebo stisknutím tlačítka **STANDBY ON** na systému (nebo tlačítka na dálkovém ovládání).  
→ **z.z** na displeji.

## Zesilovač

Výkon .....	2 x 10W RMS
Poměr signál/šum .....	≥ 60 dBA (IEC)
Frekvenční závislost .....	125 – 16000 Hz
Impedance, reproduktory .....	4Ω

## Přehrávač CD

Frekvenční oblast .....	125 – 16000 Hz
Poměr signál/šum .....	65 dBA

## Radiopřijímač

FM vlnové pásmo .....	87.5 – 108 MHz
Citlivost pro 75 Ω	
– FM 26 dB citlivost .....	20 μV
Úplné harmonické zkreslení .....	≤ 5%

## Reproduktory

Basový reflexní systém	
Rozměry (šířka x výška x hloubka) .....	
.....	160 x 250 x 180 (mm)

## General

Síťové napětí .....	100 – 240 V, 50/60 Hz
Rozměry (šířka x výška x hloubka) .....	
.....	232 x 85 x 275 (mm)
Hmotnost s reproduktory reproduktorů .....	ok. 5 kg
Příkon	
Provozní .....	30 W
Pohotovostní .....	< 5 W
Úsporný pohotovostní režim .....	< 1 W

**Právo na změnu technických údajů a vzhledu přístroje bez předchozího upozornění vyhrazeno.**

## Údržba

### Čistění krytu přístroje

- Používejte měkký hadřík mírně navlhčený roztokem jemného čistícího prostředku. Nepoužívejte alkohol, denaturovaný líh, čpavek nebo abrazivní čistící prostředky.

### Čistění desek

- Zašpiněné desky očistěte hadříkem. Utírejte je tahy směrem od středu k okrajům. Nikdy je neotírejte krouživými pohyby.
- Na čistění nepoužívejte rozpouštědla, jako například benzín nebo ředidlo, komerční čistící prostředky, které lze dostat v obchodní síti ani antistatický spray na čistění gramofonových desek.



### Čistění optiky přehrávače

- Po delším používání se optika přehrávače může zaprášit. Aby byla zajištěna kvalitní reprodukce, doporučujeme očistit optiku speciálním čistícím prostředkem Philips CD Lens Cleaner nebo jiným, podobným prostředkem na čistění optiky, který lze dostat v obchodní síti. Čistění provádějte podle návodu na čistícím prostředku.

# Odstraňování závad

## Upozornění

**Nikdy se nepokoušejte sami opravit přístroj, protože tím ztratíte právo na záruku. Neotvírejte kryt přístroje, aby Vás nezasáhl elektrický proudk.**

**V případě jakékoliv závady, předtím než odnesete přístroj do opravy, zkontrolujte ho podle níže uvedených bodů. Nepodaří-li se Vám problém podle našich návrhů vyřešit, obraťte se na distributora nebo na servis.**

Problém	Řešení
Nápis "NO DISC".	<ul style="list-style-type: none"><li>✓ Vložte desku.</li><li>✓ Přesvědčte se, zda deska není vložena opačně.</li><li>✓ Počkejte, až se odpaří vlhkost a optika se vyjasní.</li><li>✓ Vyměňte nebo očistěte desku, viz „Údržba“.</li><li>✓ Použijte finalizované CD-RW nebo správný formát disku MP3-CD.</li></ul>
špatný příjem vysílání.	<ul style="list-style-type: none"><li>✓ Je-li signál příliš slabý, nastavte anténu nebo připojte externí anténu, aby byl příjem lepší.</li><li>✓ Umístěte systém Mini HiFi ve větší vzdálenosti od televizoru, videorekordéru.</li></ul>
Přístroj nereaguje na žádné tlačítko.	<ul style="list-style-type: none"><li>✓ Vytáhněte síťový kabel ze zásuvky, znovu ho do ní zasuněte a zapněte přístroj.</li></ul>
Zvuk není slyšet nebo je velmi slabý.	<ul style="list-style-type: none"><li>✓ Nastavte hlasitost.</li><li>✓ Odpojte sluchátka.</li><li>✓ Přesvědčte se, zda jsou reproduktory připojeny správně.</li><li>✓ Přesvědčte se, zda neizolovaná část vodičů reproduktorů je zasunuta.</li><li>✓ Zkontrolujte, zda byl disk MP3-CD nahrán bitovou rychlostí 32-256 kbps se vzorkovacími frekvencemi 48 kHz, 44,1 kHz nebo 32 kHz.</li></ul>
Zvuk z levé a pravé strany zní opačně.	<ul style="list-style-type: none"><li>✓ Zkontrolujte připojení a umístění reproduktorů.</li></ul>
Dálkový ovladač nefunguje správně.	<ul style="list-style-type: none"><li>✓ Než stisknete tlačítko (▶, ◀, ▶ ) žádané funkce, zvolte zvukový zdroj (například CD nebo FM).</li><li>✓ Snižte vzdálenost mezi dálkovým ovladačem a systémem.</li><li>✓ Napájecí články vložte se správnou polaritou (označení +/-).</li><li>✓ Vyměňte napájecí články.</li><li>✓ Dálkový ovladač nasměrujte na infračervený senzor systému.</li></ul>
Časový spínač nefunguje.	<ul style="list-style-type: none"><li>✓ Nastavte správně hodiny.</li><li>✓ Otáčením regulátoru TIMER ON/OFF zapojte časový spínač.</li><li>✓ Pořizujete-li záznam, zastavte záznam nebo přepisu pásku.</li></ul>

Problém	Řešení
<b>Nastavení hodin/časového spínače bylo vymazáno.</b>	<ul style="list-style-type: none"><li>✓ Došlo k výpadku napětí nebo byl síťový kabel vytáhnout ze zásuvky. Nastavte hodiny/časový spínač.</li></ul>
<b>USB zařízení nevyužívá mé MCM177</b>	<ul style="list-style-type: none"><li>✓ Sestava není v režimu USB. Opakovaným stisknutím SOURCE (ZDROJ) (nebo USB na dálkovém ovladači) vyberete režim USB.</li><li>✓ Zařízení není bezpečně připojeno k MCM177 USB portu. Opětovně připojte zařízení a ujistěte se, že je zařízení zapnuto.</li><li>✓ Zařízení není podporováno přístrojem MCM177 nebo formát audio souboru uloženého na zařízení není podporován přístrojem MCM177 . Použijte kompatibilní zařízení / přehrávatelný formát audio souboru.</li></ul>

Meet Philips at the Internet  
<http://www.philips.com>

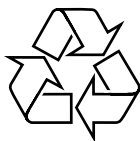
Русский

Polski

Česky

Slovensky

Magyar



MCM177



Printed in China

PDCC-ZYL-0802