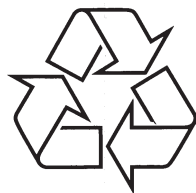


Užregistruokite savo prietaisą ir gaukite pagalbą internete '
www.philips.com/welcome

MCM 166/12



Daugiau apie firmos "Philips" gaminius galite sužinoti
pasauliniame Interneto tinkle. Svetainės adresas:
<http://www.philips.com>

Naudojimosi instrukcijų knygelė

1. SVARBU

Saugumas

1. Perskaitykite šias instrukcijas.
2. Išsaugokite šią naudojimosi instrukcijų knygelę.
3. Paisykite visų įspėjimų.
4. Laikykitės visų nurodymų.
5. Nenaudokite prietaiso netoli vandens.
6. Valykite tik su sausa šluoste.
7. Neuzblokuokite jokių ventiliacijos angų. Įdiekite pagal gamintojo nurodymus.
8. Nestatykite prietaiso netoli karščio šaltinių, tokių kaip radiatoriai, šildytuvai, krosnelės ar kiti aparatai (įskaitant stiprintuvus), kurie šyla.
9. Apsaugokite elektros maitinimo laidą, kad ant jo nevaikščiote, nesuspaustų, ypač prie kištuko, jungiklių ir vietos, kurioje laidas jungiamas prie prietaiso.
10. Naudokite tik tuos priedus / aksesuarus, kuriuos nurodo gamintojas.
11. Naudokite tik tą vežimėlį, stovą, trikojį, rėmą ar staliuką, kuriuos nurodo gamintojas arba kuris parduodamas su prietaisu. Kai naudojamas vežimėlis, elkitės atsargiai jį judindami, kad neparvirstų.
12. Atjunkite šį prietaisą nuo elektros tinklo žaibuojant arba jei nenaudosite jo ilgą laiką.
13. Jei prietaisą reikia taisyti, kreipkitės į kvalifikuotą personalą. Kvalifikuota specialistų pagalba reikalinga, jei prietaisas buvo pažeistas bet koku būdu, pavyzdžiui, laidas ar kištukas yra pažeistas, skystis išsipylė ar kas nors nukrito ant prietaiso, prietaisas pateko į liety ar drėgmę, neveikia tinkamai arba buvo numestas.



14. Baterijų naudojimo PERSPĖJIMAS: norėdami apsisaugoti nuo baterijų pratekėjimo, kuris gali sužeisti, sugadinti jūsų daiktus ar patį prietaisą, imkitės šių saugumo priemonių:
 - Įdėkite baterijas teisingai, + ir – kaip parodyta ant prietaiso.
 - Nemaišykite baterijų (senų su naujomis ar anglies su šarminėmis ir pan.)
 - Išimkite baterijas, jei prietaisas nebus naudojamas ilgą laiką.
15. Ant prietaiso niekas neturėtų lašėti ar taškytis.
16. Nedėkite jokių galimo pavojaus šaltinių ant prietaiso (pvz. indų su skysčiais, degančių žvakių).
17. Šiame prietaise gali būti švino ir gyvsidabrio. Šių medžiagų išmetimas gali būti reguliuojamas aplinkosaugos reikalavimais. Norėdami gauti informacijos apie išmetimą ar perdirbimą, susisiekite su vietinėmis institucijomis arba Elektroninių pramonės šakų aljansu: www.eiae.org.
18. Kur srovės kištukas ar prietaiso šakotukas yra naudojamas kaip atjungimo prietaisas, atjungimo prietaisas turi visuomet būti veikiantis.

PASTABOS

! Įspėjimas

- Niekuomet neardykite šios mikro Hi-Fi sistemos korpuso.
- Niekuomet nebandykite sutepti jokių šios mikro Hi-Fi sistemos dalių.
- Nestatykite mikro Hi-Fi sistemos ant kitų elektrinių prietaisų.
- Laikykite šią mikro Hi-Fi sistemą toliau nuo tiesioginės saulės spindulių, atviros liepsnos ar karščio.
- Niekuomet nežiūrėkite į lazerio spindulį šios mikro Hi-Fi sistemos viduje.
- Įsitinkite, kad visuomet turite lengvą prieinimą prie elektros laido, kištuko ar adapterio, kad galėtumėte lengvai atjungti mikro Hi-Fi sistemos energijos tiekimą.

! Atsargiai

- Valdymą naudokite tik taip, kaip nurodyta šioje naudojimosi instrukcijų knygelėje. Kitoks prietaiso naudojimas gali sukelti pavojingą spinduliavimą ar kitą nesaugų veiksmą.

Klausyimosi saugumas

Klausykitės vidutiniu garsumu.

- Ausinių naudojimas dideliu garsu gali pakenkti jūsų klausai. Šis prietaisas gali atkurti garsą tokiam decibelų diapazone, kad tai gali sukelti klausos sutrikimus sveikam žmogui, net jei tai trunka mažiau nei minutę. Aukštesni decibelų dažniai sukurti tiems, kurie jau turi klausos problemų.
- Garsas gali būti apgaulingas. Laikui bėgant klausą pripranta prie "normalaus" garsumo lygio ir gali pakelti didesnį garsumą. Tad po ilgesnio klausyimosi tai, kas atrodo kaip "normalus" garsumas iš tiesų gali būti didelis garsumas ir kenksmingas jūsų klausai. Norėdami nuo to apsisaugoti, nustatykite garsumą į normalų lygį prieš klausai adaptuojantis ir palikite jį tokį.

Norėdami nustatyti saugų garsumo lygį

- Nustatykite garsumo reguliatorių į žemą lygį.
- Po truputį didinkite garsumą iki komfortabilaus lygio – kai girdite aiškiai, be iškreipimų.

Klausykitės ne per ilgai

- Ypatingai ilgas buvimas triukšme, net "normalaus" lygio, gali sukelti klausos sutrikimų.
- Naudookitės įranga protingai ir darykite pertraukas.

Laikykitės šių nurodymų, kai naudojate ausinėmis

- Klausykitės ne per dideliu garsu, ne per ilgai.
- Nereguluokite garsumo klausai prisitaikius prie triukšmo.
- Nenustatykite tokio garsumo, kad negirdėtumėte, kas vyksta aplink jus.
- Būkite atsargūs ir nutraukite naudojamąsi potencialiai pavojingose situacijose. Nesinaudokite ausinėmis, kai vairuojate automobilį, dviratį, riedlentę ir pan., tai gali sukelti grėsmę kelyje ir kai kuriuose regionuose yra draudžiama.

Pastaba

Šis prietaisas atitinka Europos bendrijos radijo trikdžių reikalavimus. Šis prietaisas atitinka šias direktyvas ir taisykles: 2004/108/EC + 2006/95/EC.



Bet kokie šio prietaiso pakeitimai ar modifikacijos, kurios nėra patvirtintos Philips Consumer Lifestyle, gali panaikinti vartotojo teisę naudotis prietaisu.

Perdirbimas

Jūsų prietaisas pagamintas iš medžiagų, kurios gali būti perdirbamos ir panaudojamos dar kartą.



Kai šis perbraukto konteinerio simbolis nurodomas ant produkto, tai reiškia, kad produktas yra atitinkantis Europos direktyvą 2002/96/EC.



Prašome pasidomėti apie vietinę elektroninių atliekų surinkimo sistemą.

Laikykitės vietinių taisyklių ir nemeskite seno produkto kartu su kitomis namų apyvokos šiukšlėmis. Teisingas atsikratymas senu produktu padės sumažinti neigiamas pasekmes gamtai ir žmonių sveikatai.

Jūsų prietaise yra naudojamos baterijos, atitinkančios Europos direktyvą 2006/66/EC, jų negalima atsikratyti kartu su kitomis namų apyvokos šiukšlėmis.

Kai šis perbraukto konteinerio simbolis kartu su cheminiu simboliu "Pb" nurodomas ant produkto, tai reiškia, kad baterijos atitinka reikalavimus, esančius švino direktyvoje.



Prašome pasidomėti apie vietinę baterijų surinkimo sistemą.

Laikykitės vietinių taisyklių ir nemeskite senų baterijų kartu su kitomis namų apyvokos šiukšlėmis. Teisingas atsikratymas senomis baterijomis padės sumažinti neigiamas pasekmes gamtai ir žmonių sveikatai.

Aplinkosaugos informacija

Mes nenaudojome nereikalingų pakavimo medžiagų. Pakuotę galima lengvai atskirti į tris medžiagas: kartonas (dežutė), poliesteris (apsaugos) ir polietilenas (maišeliai, apsauginės putų juostelės). Jūsų prietaisas pagamintas iš medžiagų, kurios gali būti perdirbamos ir panaudojamos dar kartą, jei tai atlieka specializuota kompanija. Prašome pasidomėti vietinėmis taisyklėmis apie pakuotės, išsekusių baterijų ir senos įrangos išmetimą.

Windows Media ir Windows logotipas yra prekės ženklai, arba registruoti prekės ženklai, priklausantys Microsoft Corporation Jungtinėse Valstijose ir / ar kitose šalyse.



Šis grotuvas turi šią etiketę:



Žadintuvas neveikia

- Nustatykite laikrodį teisingai.
- Įjunkite žadintuvą.

Laikrodžio / žadintuvo nustatymas išsitynęs

- Energijos tiekimas buvo sutrikęs arba elektros maitinimo laidas buvo atjungtas.
- Iš naujo nustatykite laikrodį / žadintuvą.

12. PROBLEMŲ SPRENDIMAS

! Įspėjimas

- Niekuomet neardykite prietaiso korpuso.

Norėdami išlaikyti galiojančią garantiją, niekuomet nebandykite taisyti prietaiso patys.

Jei susiduriate su problemomis, kai naudojate šią sistemą, pasitikrinkite žemiau esančius sprendimus, prieš kreipdamiesi pagalbos. Jei problemos išspręsti nepavyksta, apsilankykite Philips interneto puslapyje (www.philips.com/welcome). Kai susisiekiate su Philips, turėkite prietaisą netoliese, bei žinokite modelio bei serijos numerį.

Nėra energijos

- Įsitikinkite, kad AC adapteris prijungtas teisingai.
- Įsitikinkite, kad rozetė veikia.
- Siekiant taupyti energiją, ši sistema automatiškai išsijungia po 15 minučių, kai grojimas baigiamas ir jokių veiksmų neatliekama.

Nėra garso

- Pareguliuokite garsumą.
- Atjunkite ausines.
- Įsitikinkite, kad garsiakalbiai yra prijungti tinkamai.
- Įsitikinkite, kad dryžuoti garsiakalbių laidai yra gerai įtvirtinti.

Kairysis ir dešinysis garsiakalbiai yra sukeisti

- Patikrinkite garsiakalbių sujungimus ir padėtį.

Prietaisas nereaguoja

- Atjunkite ir vėl prijunkite elektros maitinimo laidą ir iš naujo įjunkite sistemą.

Nuotolinio valdymo pultelis neveikia

- Prieš spausdami bet kokios funkcijos mygtuką, pirmiausia pasirinkite teisingą šaltinį naudodamiesi nuotolinio valdymo pulteliu, o ne prietaisu.
- Sumažinkite atstumą tarp nuotolinio valdymo pultelio ir prietaiso.
- Įdėkite baterijas su teisingu poliškumu (+/- ženklai), kaip nurodyta.
- Pakeiskite baterijas.
- Nukreipkite nuotolinio valdymo pultelį tiesiai į sensorių prietaiso priekyje.

Disko nerandama

- Įdėkite diską.
- Patikrinkite, ar diskas įdėtas teisingai.
- Palaukite, kol susikaupusi drėgmė išsigaruos nuo disko lęšio.
- Pakeiskite arba nuvalykite diską.
- Naudokite tik užbaigtus diskus ir teisingo formato diskus.

Negroja kai kurių failų USB prietaise

- Katalogų arba failų skaičius USB prietaise gali būti per didelis. Tai nėra gedimas.
- Tokio formato failai yra nepalaikomi.

USB prietaisas nepalaikomas

- USB prietaisas yra nesuderinamas su šiuo prietaisu. Pabandykite kitą.

Radijo priėmimas prastas

- Padidinkite atstumą tarp sistemos ir televizoriaus ar video grotuvo.
- Pilnai ištempkite FM anteną.

2. JŪSŲ MIKRO HI-FI SISTEMA

Sveikiname su nauju pirkinio ir sveiki prisijungę prie Philips! Norėdami pilnai pasinaudoti visa pagalba, siūloma Philips, užregistruokite savo prietaisą www.philips.com/welcome.

Įžanga

Su šiuo prietaisu jūs galite groti audio diskus, USB prietaisus, išorinius prietaisus ir klausytis radijo. Jūs taip pat galite naudotis įvairiais garso efektais ir nustatymais, kurie praturtina garsą Digital Sound Control (DSC) ir Dynamic Bass Boost (DBB). Šis prietaisas palaiko šiuos formatus:



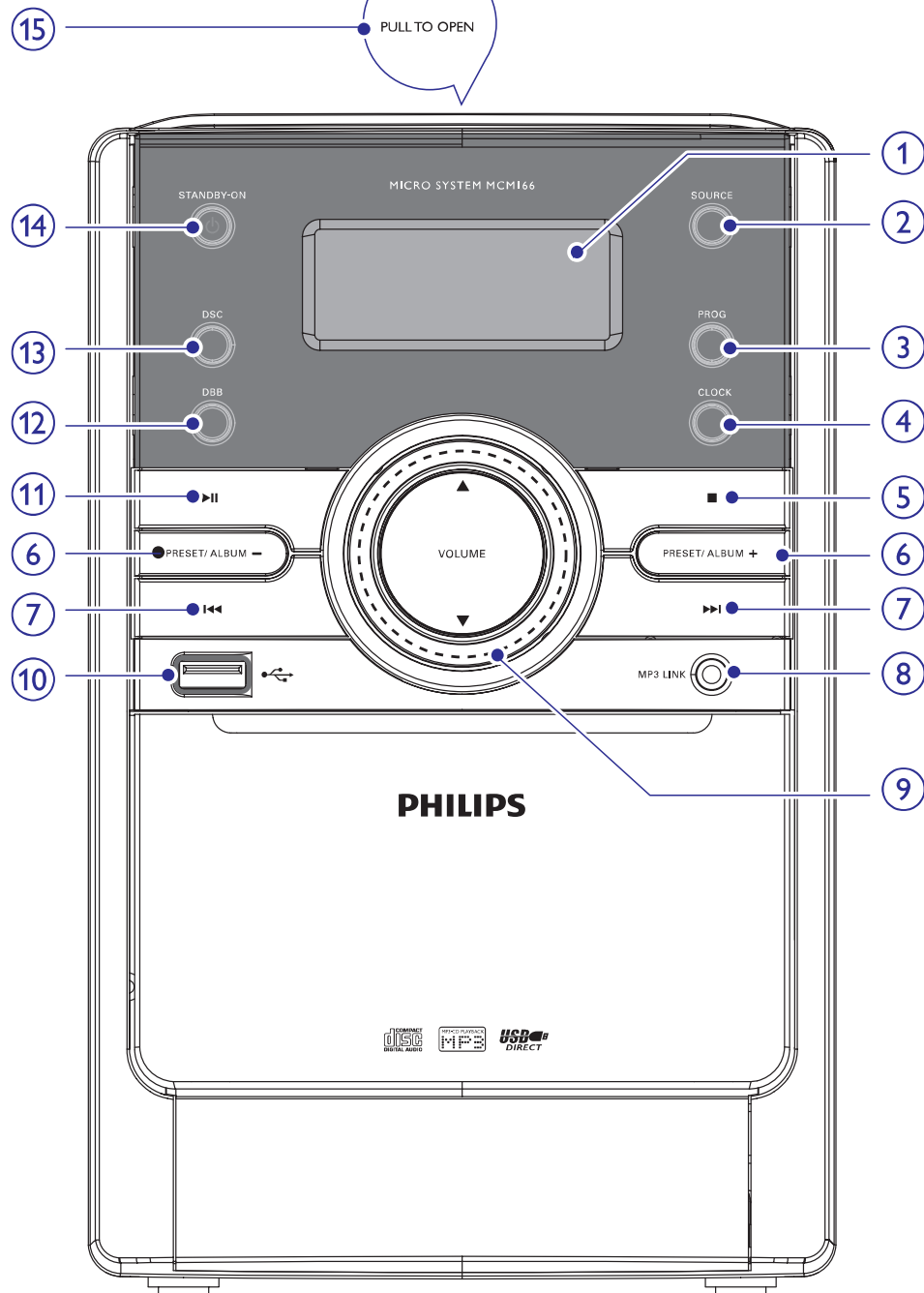
Ką rasite dėžutėje

Patikrinkite savo pakuotės turinį:

- Pagrindinis prietaisas
- Garsiakalbiai x 2
- Nuotolinio valdymo pultelis
- MP3 laidas

... JŪSŲ MIKRO HI-FI SISTEMA

Pagrindinio prietaiso apžvalga



... PRIETAISO INFORMACIJA

Nepalaikomi formatai:

- Tušti albumai: tuščias albumas yra albumas, kuriame nėra MP3 / WMA failų, jis nerodomas ekrane.
- Nepalaikomi failų formatai yra praleidžiami. Pavyzdžiui, Word dokumentai (.doc) arba MP3 failai su .dlf plėtiniais yra praleidžiami ir negrojami.
- AAC, WAV, PCM audio failai.
- DRM apsaugoti WMA failai (.wav, .m4a, .m4p, .mp4, .aac)
- WMA failai Lossless formatu.

Palaikomi MP3 diskų formatai

- ISO9660, Joliet
- Maksimalus takelių skaičius: 512 (priklausomai nuo failų pavadinimų ilgio)
- Maksimalus albumų skaičius: 255
- Palaikomi dažniai: 32 kHz, 44,1 kHz, 48 kHz
- Palaikomi bitų dažniai: 32~320 (kbps), kintami dažniai

10. PRIETAISO INFORMACIJA



Pastaba

- Prietaiso informacija gali keistis be išankstinio perspėjimo.

Charakteristikos

Stiprintuvas

Išvesties galia2 x 5 W RMS
Dažnis60 – 16 kHz, ±3dB
Signalas – triukšmo santykis> 65 dB
Aux įvestis0,5 V RMS 20 kilo omų

Diskai

Lazerio tipasPuslaidininkis
Disko diametras12 cm / 8 cm
Palaikomi diskaiCD-DA, CD-R, CD-RW,
MP3-CD, WMA-CD
Audio DAC24 bitai / 44,1 kHz
Bendras harmoninis iškraipymas<1%
Dažnis60 Hz – 16 kHz (44,1 kHz)
Signalas – triukšmo (S/T) santykis> 65 dBA

Imtuvas

DiapazonasFM: 87,5 – 108 MHz
MW: 531 – 1602 kHz
Dažnio žingsnis50 KHz

FM

Jautrumas
– Mono, 26dB S/T santykis.....<22 dBf
– Stereo, 46 dB S/T santykis<43 dBf
Paieškos jautrumas<28 dBf
Bendras harmoninis iškraipymas<3%
Signalas – triukšmo (S/T) santykis> 55 dB

Garsiakalbiai

Garsiakalbių varža4 omai
Garsiakalbių tvarkyklė3,5" woofer + 0,8" tweeter
Jautrumas> 82 dB/m/W

Bendra informacija

Galios220 – 230 V, 50 Hz
Energijos suvartojimas veikimo metu20 W
Energijos suvartojimas budėjimo režime<4 W
Energijos suvartojimas ekonominiame režime.....<2 W
USB DirectVersija 2.0 / 1.1
Išmatavimai
– Pagrindinis prietaisas
(plotis x aukštis x gylis)147 x 231 x 209 mm
– Garsiakalbiai
(plotis x aukštis x gylis)134 x 233 x 153 mm
Svoris
– Su pakuote4,75 kg
– Pagrindinio prietaiso1,95 kg
– Garsiakalbių2 x 1,2 kg

USB grojimo informacija

Suderinami USB prietaisai:

- USB atmintinės (USB 2.0 arba USB 1.1)
- USB grotuvai (USB 2.0 arba USB 1.1)
- atminties kortelės (reikalauja papildomo kortelių skaitytuvo, kad veiktų su šiuo prietaisu)

Palaikomi formatai:

- USB arba atminties failų formatai FAT12, FAT16, FAT32 (sektorius dydis: 512 baitų)
- MP3 bitų dažnis (duomenų tankis): 32-320 Kbps ir kintamas dažnis
- WMA v9 ar naujesnė
- Katalogų skaičius gilyn: iki 8 lygių
- Maksimalus albumų / katalogų skaičius: 99
- Maksimalus takelių skaičius: 999
- ID3 tag v 2.0 ar naujesnė
- Failų pavadinimai Unicode UTF8 (maksimalus ilgis: 128 baitai)

... JŪSŲ MIKRO HI-FI SISTEMA

1. Ekranas

- Rodo dabartinę būseną.

2. SOURCE

- Pasirinkti šaltinį: diskai, imtuvas, USB arba MP3 LINK.

3. PROG

- Programuoti takelius.
- Programuoti radijo stotis.
- Pasirinkti 12 arba 24 valandų formatą.

4. CLOCK

- Nustatyti laikrodį.
- Pasižiūrėti laikrodį.
- Grojimo metu, pasirinkti ekrano informaciją.

5. ■

- Sustabdyti grojimą arba ištrinti programą.

6. PRESET/ALBUM +/-

- Pasirinkti užprogramuotą radijo stotį.
- Pereiti prie prieš tai buvusio / sekančio albumo.

7. ◀▶

- Pereiti prie prieš tai buvusio / sekančio takelio.
- Ieškoti takelyje / diske / USB.
- Nustatyti radijo stotį.
- Pareguliuoti laiką.

8. MP3 LINK

- Lizdas išoriniam audio prietaisui.

9. VOLUME ▲ ▼

- Pareguliuoti garsumą.

10. ↔

- Lizdas USB laikmenai.

11. ▶||

- Pradėti grojimą arba padaryti pauzę.

12. DBB

- Įjungti ar išjungti dinaminį bosų sustiprinimą.

13. DSC

- Pasirinkti užprogramuotą garso nustatymą: POP, JAZZ, CLASSIC arba ROCK.

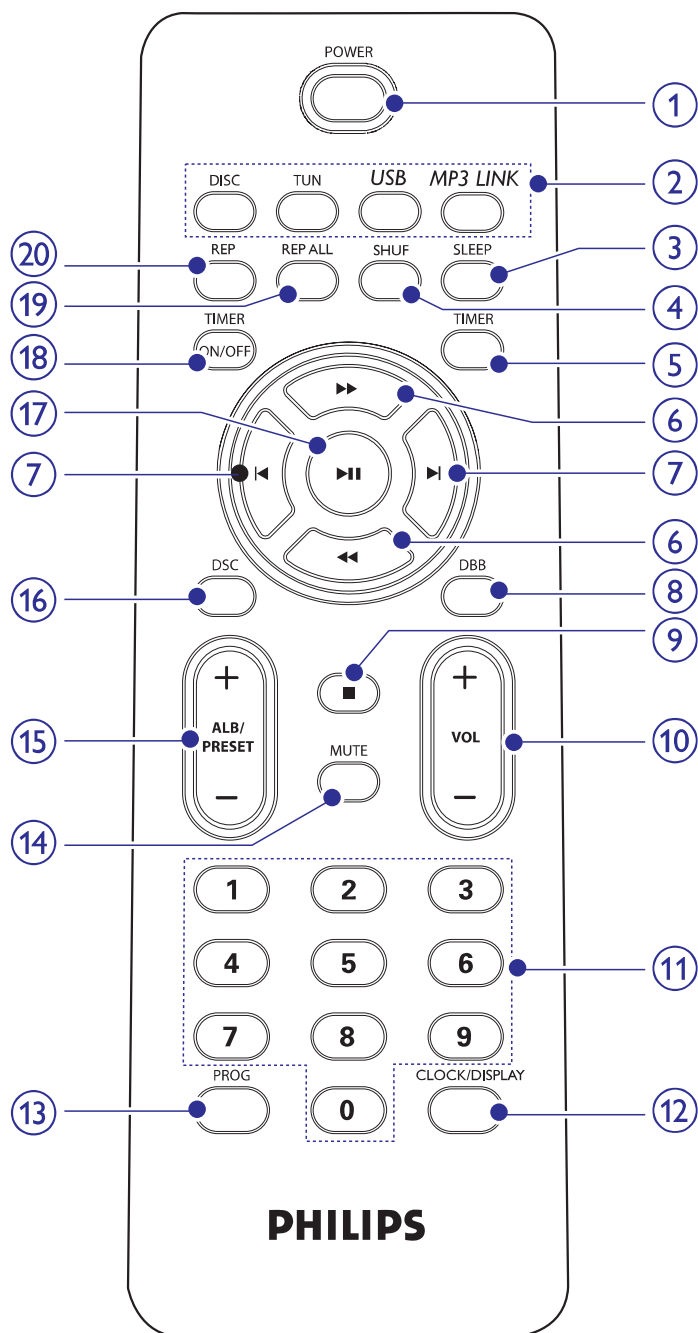
14. STANDBY-ON

- Įjungti mikro Hi-Fi sistemą, perjungti į budėjimo režimą arba ekonominį budėjimo režimą.

15. PULL TO OPEN

- Atidaryti ar uždaryti diskų dėklą.

Nuotolinio valdymo pultelio apžvalga



Žadintuvo nustatymas

Ši mikro Hi-Fi sistema gali būti naudojama kaip žadintuvas. Diskas, radijas ar USB yra aktyvuojamas groti nustatyto laiku.

1. Įsitikinkite, kad teisingai nustatėte laikrodį.
2. Nuspauskite ir palaikykite **TIMER**.
3. Spauskite **DISC**, **TUN** arba **USB** norėdami pasirinkti šaltinį.
4. Spauskite **TIMER** norėdami patvirtinti.
 - ↳ Valandų skaitmenys imami rodyti ir ima mirksėti.
5. Spauskite **◀/▶** norėdami nustatyti valandas.
6. Spauskite **TIMER** norėdami patvirtinti.
 - ↳ Minučių skaitmenys imami rodyti ir ima mirksėti.
7. Spauskite **◀/▶** norėdami nustatyti minutes.
8. Spauskite **TIMER** norėdami patvirtinti.
 - ↳ Žadintuvas nustatomas ir aktyvuojamas.

Žadintuvo įjungimas ir išjungimas

1. Spauskite **TIMER ON/OFF** pakartotinai norėdami įjungti ar išjungti žadintuvą.
 - ↳ Kai žadintuvas aktyvus, rodoma ekrane.
 - ↳ Kai žadintuvas neaktyvus, pradingsta.

Pastaba

- MP3 link režime žadintuvas negali būti nustatytas.
- Jei diskai / USB šaltinis yra pasirinktas, tačiau negali būti grojamas, tuomet radijas aktyvuojamas automatiškai.

Miego laikmačio nustatymas

Ši mikro Hi-Fi sistema gali persijungti į budėjimo režimą automatiškai po tam tikro nustatyto laiko.

1. Kai prietaisas įjungtas, spauskite **SLEEP** pakartotinai norėdami pasirinkti laiką (minutėmis).
 - ↳ Kai miego laikmatis yra aktyvus, „z“ rodoma ekrane.

Miego laikmačio išjungimas

1. Spauskite **SLEEP** pakartotinai kol „0“ parodoma.
 - ↳ Kai miego laikmatis išjungiamas, „z“ pradingsta iš ekrano.

Išorinio prietaiso klausymasis

Jūs galite klausytis MP3 grotuvo naudodamiesi šia mikro Hi-Fi sistema.

1. Spauskite **MP3 LINK** norėdami pasirinkti AUX šaltinį.
2. Naudokite MP3 link laidą (pridedamas) norėdami sujungti **MP3 LINK** lizdą (3,5 mm) šioje mikro Hi-Fi sistemoje ir ausinių lizdą MP3 grotuve.

8. RADIOJO PRIĖMIMAS

Radio stoties nustatymas

1. Spauskite **TUN** norėdami pasirinkti FM arba MW bangų diapazoną.
2. Nuspauskite ir palaikykite ◀◀ / ▶▶ ilgiau nei dvi sekundes.
 - ↳ [SEARCH] (paieška) rodoma.
 - ↳ Radijas susiranda stotį su pakankamai stipriu signalu automatiškai.
3. Pakartokite 2 žingsnį norėdami surasti kitas stotis.
 - Norėdami pareguliuoti stotį su silpnu signalu, spauskite ◀◀ / ▶▶ pakartotinai kol surandate optimalų priėmimą.

Automatinis radijo stočių programavimas

Pastaba

- Jūs galite užprogramuoti iki 40 radijo stočių.

1. Radijo režime, nuspauskite ir palaikykite **PROG** ilgiau nei dvi sekundes norėdami aktyvuoti automatinį programavimo režimą.
 - ↳ [AUTO] (automatinis) rodoma.
 - ↳ Visos galimos stotys yra užprogramuojamos signalo stiprumo tvarka.
 - ↳ Pirmą užprogramuota radijo stotis imama groti automatiškai.

Rankinis radijo stočių programavimas

Pastaba

- Jūs galite užprogramuoti iki 40 radijo stočių.

1. Suraskite pageidaujimą radijo stotį.
2. Spauskite **PROG** norėdami aktyvuoti programavimo režimą.
 - ↳ [PROG] (programavimas) mirksi ekrane.

3. Spauskite **ALBUM/PRESET +/-** norėdami surasti skaičių (nuo 1 iki 40), kurį norite priskirti šiai radijo stotčiai ir tuomet spauskite **PROG** norėdami patvirtinti.
 - ↳ Radijo stoties numeris ir dažnis rodomi.
4. Pakartokite šiuos žingsnius norėdami užprogramuoti ir kitas radijo stotis.

Pastaba

- Norėdami perrašyti užprogramuotą stotį, išsaugokite kitą stotį jos vietoje.

Užprogramuotos radijo stoties pasirinkimas

1. Radijo režime spauskite **ALB/PRESET +/-** norėdami pasirinkti stoties numerį.

Patarimas

- FM antena yra pritvirtinta prie prietaiso.
- Patraukite anteną kuo toliau nuo televizoriaus, vaizdo grotuvo ar kitų spinduliavimo šaltinių.
- Optimaliam priėmimui, pilnai ištraukite ir pareguliuokite antenos poziciją.

... JŪSŲ MIKRO HI-FI SISTEMA

1. POWER

- Įjungti mikro Hi-Fi sistemą, perjungti į budėjimo režimą arba ekonominį budėjimo režimą.

2. Šaltinio pasirinkimo mygtukai (DISC, TUN, USB, MP3 LINK)

- Pasirinkti šaltinį: diskai, imtuvai, USB arba MP3 LINK.

3. SLEEP

- Nustatyti miego laikmatį.

4. SHUF

- Groja takelius atsitiktine tvarka.

5. TIMER

- Nustatyti žadintuvą.

6. ◀◀ / ▶▶

- Ieškoti takelyje / diske / USB.
- Nustatyti radijo stotį.
- Pareguliuoti laiką.

7. ◀ / ▶

- Pereiti prie prieš tai buvusio / sekančio takelio.

8. DBB

- Įjungti ar išjungti dinaminį bosų sustiprinimą.

9. ■

- Sustabdyti grojimą arba ištrinti programą.

10. VOL +/-

- Pareguliuoti garsumą.

11. Skaičių mygtukai

- Pasirinkti takelį iš disko tiesiogiai.

12. CLOCK / DISPLAY

- Nustatyti laikrodį.
- Pasižiūrėti laikrodį.
- Grojimo metu, pasirinkti ekrano informaciją.

13. PROG

- Programuoti takelius.
- Programuoti radijo stotis.
- Pasirinkti 12 arba 24 valandų formatą.

14. MUTE

- Nutildyti garsumą.

15. ALB / PRESET +/-

- Pereiti prie prieš tai buvusio / sekančio albumo.
- Pasirinkti užprogramuotą radijo stotį.

16. DSC

- Pasirinkti užprogramuotą garso nustatymą: POP, JAZZ, CLASSIC arba ROCK.

17. TIMER ON/OFF

- Įjungti ar išjungti žadintuvą.

18. REP ALL

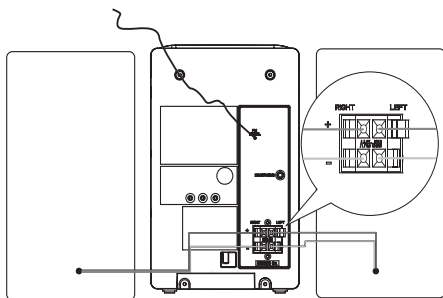
- Groti visus takelius kartojant.

19. REP

- Groti vieną takelį kartojant.

3. PRIJUNKITE

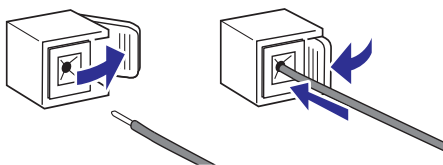
Prijunkite garsiakalbius



Pastaba

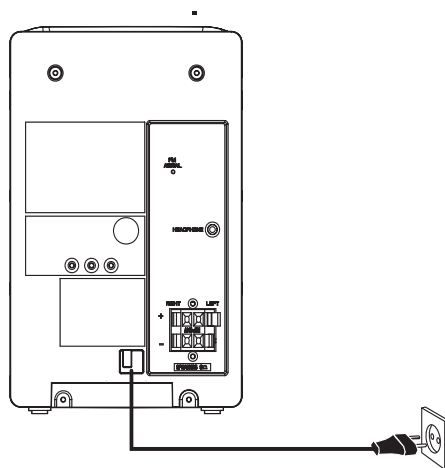
- Pilnai įstatykite dryžuotas laido dalis į lizdus.
- Geriausia garsui, naudokite tik pridedamus garsiakalbius.
- Prijunkite garsiakalbius tik tokios pačios arba didesnės varžos, kaip pridedami garsiakalbiai. Žiūrėkite šios naudojimosi instrukcijų knygelės "Charakteristikų" skyrių.

Norėdami prijungti garsiakalbių laidus: Atlenkite lizdo laikiklį. Įstatykite dryžuotas laidus pilnai į lizdą. Atleiskite laikiklį.



1. Dešiniajam garsiakalbiui, susiraskite lizdus pagrindiniame prietaise, pažymėtus "RIGHT" (Dešins).
2. Įstatykite raudoną laidą į raudoną (+) lizdą.
3. Įstatykite juodą laidą į juodą (-) lizdą.
4. Kairiajam garsiakalbiui, susiraskite lizdus pagrindiniame prietaise, pažymėtus "LEFT" (Kairys).
5. Pakartokite 2-3 žingsnius.

Prijunkite energijos tiekimą



! Atsargiai

- Rizika sugadinti prietaisą! Įsitinkite, kad elektros tinklo įtampa atitinka įtampą, nurodytą prietaiso galinėje arba apatinėje dalyje.
- Prieš prijungdami elektros maitinimo laidą, įsitinkite, kad atlikote visus kitus reikalingus sujungimus.

1. Įjunkite laidą į rozetę.

7. GARSUMO IR GARSO EFEKTŲ REGULIAVIMAS

Garsumo reguliavimas

1. Grojimo metu, spauskite **VOL +/-** norėdami padidinti / sumažinti garsumo lygį.

Garso efektų pasirinkimas

1. Grojimo metu spauskite **DSC** pakartotinai norėdami pasirinkti:
 - [POP] (pop)
 - [JAZZ] (džiazas)
 - [CLASSIC] (klasika)
 - [ROCK] (rokas)

Bosų sustiprinimas

1. Grojimo metu spauskite **DBB** pakartotinai norėdami pasirinkti:
 - ↳ Jei DBB yra aktyvuotas, DBB rodoma ekrane.

Garso nutildymas

1. Grojimo metu spauskite **MUTE** norėdami nutildyti / atkurti garsą.

6. GROJIMO NUSTATYMAI

Takelio pasirinkimas

Diskams:

1. Spauskite **◀ / ▶** norėdami pasirinkti kitą takelį.
 - Norėdami pasirinkti takelį tiesiogiai, jūs taip pat galite spausti skaičių mygtuką.

MP3 diskams ir USB:

1. Spauskite **ALB/ PRESET +/-** norėdami pasirinkti albumą ar katalogą.
2. Spauskite **◀ / ▶** norėdami pasirinkti kitą takelį ar failą.

Padaryti pauzę / tęsti grojimą

1. Grojimo metu spauskite **▶||** norėdami padaryti pauzę / tęsti grojimą.

Paieška takelyje

1. Grojimo metu nuspauskite ir palaikykite **◀◀ / ▶▶**.
2. Atleiskite mygtuką norėdami tęsti įprastą grojimą.

Parodyti grojimo informaciją

1. Grojimo metu spauskite **CLOCK / DISPLAY** pakartotinai norėdami pasirinkti rodomą grojimo informaciją.

Grojimas kartojant

Vieno takelio grojimas kartojant

1. Grojimo metu spauskite **REP**.
 - ↳ [REP] (kartoti) rodoma: dabartinis takelis grojamas kartojant.
2. Norėdami sugrįžti į įprastą grojimą, spauskite **REP** dar kartą.

Visų takelių ar albumo grojimas kartojant

1. Grojimo metu spauskite **REP ALL** pakartotinai norėdami pasirinkti:
 - ↳ [REP ALL] (kartoti visus) rodoma: visi takeliai grojami kartojant.
 - ↳ [REP ALB] (kartoti albumą) rodoma (tik MP3 ir USB): dabartinis albumas grojamas kartojant.

2. Norėdami sugrįžti į įprastą grojimą, spauskite **REP ALL** pakartotinai kol kartojimo režimas neberodomas ekrane.

Grojimas atsitiktine tvarka

1. Spauskite **SHUF**.
 - ↳ [SHUF] (atsitiktine tvarka) rodoma: visi takeliai grojami atsitiktine tvarka.
2. Norėdami sugrįžti į įprastą grojimą, spauskite **SHUF** dar kartą.

Patarimas

- Kartojimo ir atsitiktinio grojimo funkcijos negali būti aktyvuotos tuo pačiu metu.

Takelių programavimas

Jūs galite užprogramuoti iki 40 takelių.

1. CD/USB režime, sustabdžius grojimą, spauskite **PROG** norėdami aktyvuoti programavimo režimą.
 - ↳ [PROG] (programavimas) mirksi ekrane.
2. MP3/WMA takeliams, spauskite **ALB/PRESET +/-** norėdami pasirinkti albumą.
3. Spauskite **◀ / ▶** norėdami pasirinkti takelio numerį, tuomet spauskite **PROG** norėdami patvirtinti.
4. Pakartokite 2-3 žingsnius norėdami pasirinkti ir išsaugoti visus takelius į programą.
5. Spauskite **▶||** norėdami groti užprogramuotus takelius.
 - ↳ Grojimo metu, [PROG] (Programa) rodoma.
 - Norėdami ištrinti programą, sustabdžius grojimą, spauskite **■**.

4. NUO KO PRADĖTI

Atsargiai

- Valdymą naudokite tik taip, kaip nurodyta šioje naudojimosi instrukcijų knygelėje.

Visuomet sekite nurodymus šiame skyriuje nurodyta tvarka.

Jei susisiekiate su Philips, jums reikės nurodyti savo prietaiso modelį ir serijos numerį. Modelis ir serijos numeris yra nurodyti jūsų prietaiso galinėje dalyje. Užsirašykite numerius čia:

Modelio numeris: _____

Serijos numeris: _____

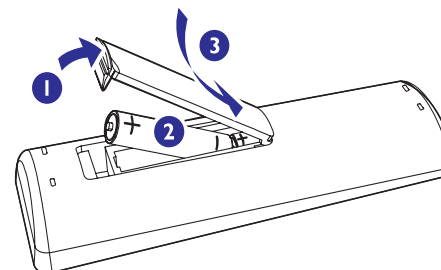
Paruoškite nuotolinio valdymo pultelį

Atsargiai

- Sprogimo pavojus! Laikykite baterijas toliau nuo karščio, saulės spindulių ar ugnies. Niekomet nemeskite baterijų į ugnį.

Norėdami pakeisti nuotolinio valdymo pultelio baterijas:

1. Atidarykite baterijų skyrelį.
2. Įdėkite dvi AAA tipo baterijas su teisingu poliškumu (+/-) kaip nurodyta.
3. Uždarykite baterijų skyrelį.



Pastaba

- Prieš spausdami bet kokios funkcijos mygtuką, pirmiausia pasirinkite teisingą šaltinį naudodamiesi nuotolinio valdymo pulteliu, o ne prietaisu.
- Jei nenaudosite nuotolinio valdymo pultelio ilgą laiką, išimkite baterijas.

Automatinis radijo stočių programavimas

Kai prijungiate energijos tiekimą šiai mikro Hi-Fi sistemai ir nėra išsaugota radijo stočių, Plug and Play funkcija yra aktyvuojama ir prietaisas automatiškai ima programuoti radijo stotis.

1. Prijunkite energijos tiekimą mikro Hi-Fi sistemai.
 - ↳ [AUTO INSTALL – PRESS PLAY] (automatinis įdiegimas – spauskite PLAY mygtuką) rodoma.
2. Spauskite **▶||** ant pagrindinio prietaiso norėdami pradėti įdiegimą.
 - ↳ [AUTO] (Automatinis) rodoma.
 - ↳ Mikro Hi-Fi sistema automatiškai išsaugo radijo stotis su pakankamai stipriu signalu.
 - ↳ Kai visos galimos radijo stotys išsaugomos, pirma išsaugota stotis imama transliuoti automatiškai.

Nustatykite laikrodį

1. Budėjimo režime, spauskite **CLOCK / DISPLAY** norėdami aktyvuoti laikrodžio nustatymo režimą.
↳ 12 ir 24 valandų formatai rodomi.
2. Spauskite **PROG** pakartotinai norėdami pasirinkti 12 arba 24 valandų formatą.
3. Spauskite **CLOCK / DISPLAY** norėdami patvirtinti.
↳ Laikrodžio skaitmenys rodomi ir ima mirksėti.
4. Spauskite **◀◀ / ▶▶** norėdami nustatyti valandas.
5. Spauskite **CLOCK / DISPLAY** norėdami patvirtinti.
↳ Minučių skaitmenys rodomi ir ima mirksėti.
6. Spauskite **◀◀ / ▶▶** norėdami nustatyti minutes.
7. Spauskite **CLOCK / DISPLAY** norėdami patvirtinti.



Patarimas

- Norėdami pamatyti laikrodį grojimo metu, spauskite **CLOCK / DISPLAY** pakartotinai, kol laikrodis parodomas.

Ijunkite

1. Spauskite **POWER**.
↳ Mikro Hi-Fi sistema įsijungia ir pasirenka paskutinį naudotą šaltinį.

Perjunkite į budėjimo režimą

1. Spauskite **POWER** norėdami perjungti Mikro Hi-Fi sistemą į budėjimo režimą.
↳ Ekranas apšvietimas sumažinamas.
↳ Laikrodis (jei nustatytas) parodomas ekrane.

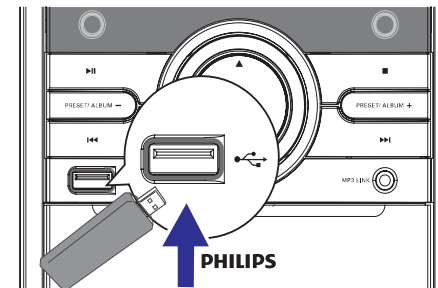
Perjunkite mikro Hi-Fi sistemą į energijos taupymo (ekonominį) režimą

1. Budėjimo režime, nuspauskite ir palaikykite **POWER** ilgiau nei dvi sekundes.
↳ Ekranas apšvietimas išjungiamas.

Diskų grojimas

1. Spauskite **DISC** norėdami pasirinkti diskus kaip šaltinį.
2. Pakelkite diskų skyrelio dangtelį.
3. Įdėkite diską spausdinta puse į viršų, tuomet uždarykite diskų skyrelį.
4. Spauskite **▶||** norėdami pradėti grojimą.

USB grojimas



Pastaba

- Įsitikinkite, kad USB prietaise yra audio turinys, palaikomas šio prietaiso.

1. Ijunkite prietaiso USB kištuką į lizdą.
2. Spauskite **USB** norėdami pasirinkti USB kaip šaltinį.
↳ Bendras takelių skaičius rodomas.
3. Spauskite **ALB/PRESET +/-** norėdami pasirinkti katalogą.
4. Spauskite **◀ / ▶** norėdami pasirinkti audio failą.
5. Spauskite **▶||** norėdami pradėti grojimą.