

# Docking Entertainment System

MCM138D

Register your product and get support at  
[www.philips.com/welcome](http://www.philips.com/welcome)

Руководство пользователя

Instrukcja obsługi

Užívateľský manuál

Návod na používanie

Felhasználói kézikönyv



# PHILIPS

## MAGYARORSZÁG

### Minőségtanúsítás

A garanciajegyben feltüntetett forgalombahozó vállalat a 2/1984. (III.10.) BkM-IpM együttes rendelet értelmében tanúsítja, hogy ezen készülék megfelel a műszaki adatokban megadott értékeknek.

**Figyelem! A meghibásodott készüléket – beleértve a hálózati csatlakozót is – csak szakember (szerviz) javíthatja. Ne tegye ki a készüléket esőnek nedvesség hatásának!**

### Garancia

A forgalombahozó vállalat a termékre 12 hónap garanciát vállal.

Névleges feszültség ..... 220-230 V/50 Hz  
Elemes működéshez ..... 1 x CR2032  
Névleges frekvencia ..... 50 Hz (vagy 50-60 Hz)

Teljesítmény  
maximális ..... 18 W  
névleges ..... < 10 W  
készenléti állapotban ..... < 3 W

Érintésvédelmi osztály II.

Tömeg ..... 6.2 kg

Befoglaló méretek  
szélesség ..... 150 mm  
magasság ..... 150 mm  
mélység ..... 220 mm

Rádiórezs vételi tartomány

URH ..... 87,5 – 108 MHz  
MW ..... 531 – 1602 KHz

Erősítő rész

Kimeneti teljesítmény ..... 2 x 15 W

## ČESKA REPUBLIKÁ

**Vystraha! Tento přístroj pracuje s laserovým paprskem. Při nesprávné manipulaci s přístrojem (v rozporu s tímto návodem) může dojít k nebezpečnému ozáření. Proto přístroj za chodu neotevírejte ani nesnímejte jeho kryty. Jakoukoli opravu vždy svěťte specializovanému servisu.**

**Nebezpečí! Při sejmutí krytů a odjištění bezpečnostních spínačů hrozí nebezpečí neviditelného laserového záření!**

**Chraňte se před přímým zásahem laserového paprsku.**

**Záruka: Pokud byste z jakéhokoli důvodu přístroj demontovali, vždy nejdříve vytáhněte síťovou zástrčku.**

**Přístroj chraňte před jakoukoli vlhkostí i před kapkami**

## SLOVAK REPUBLIC

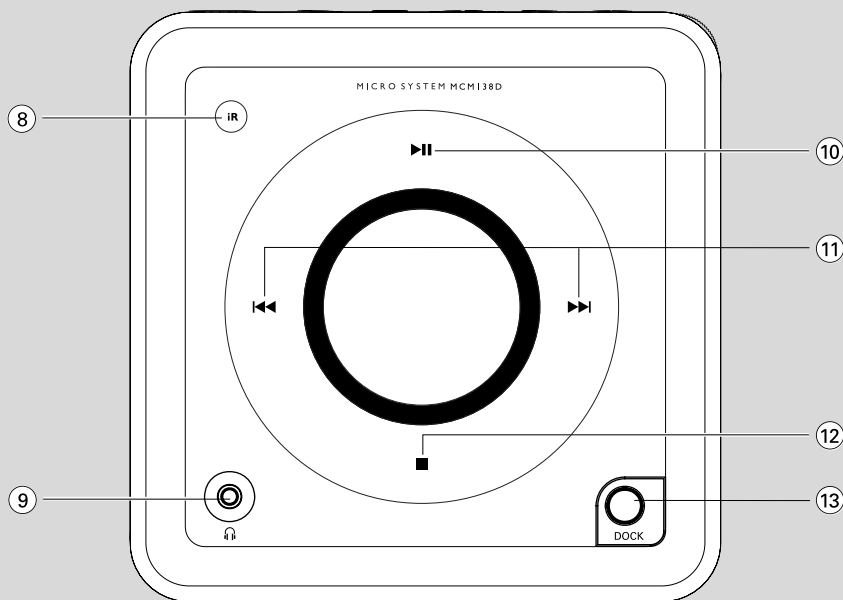
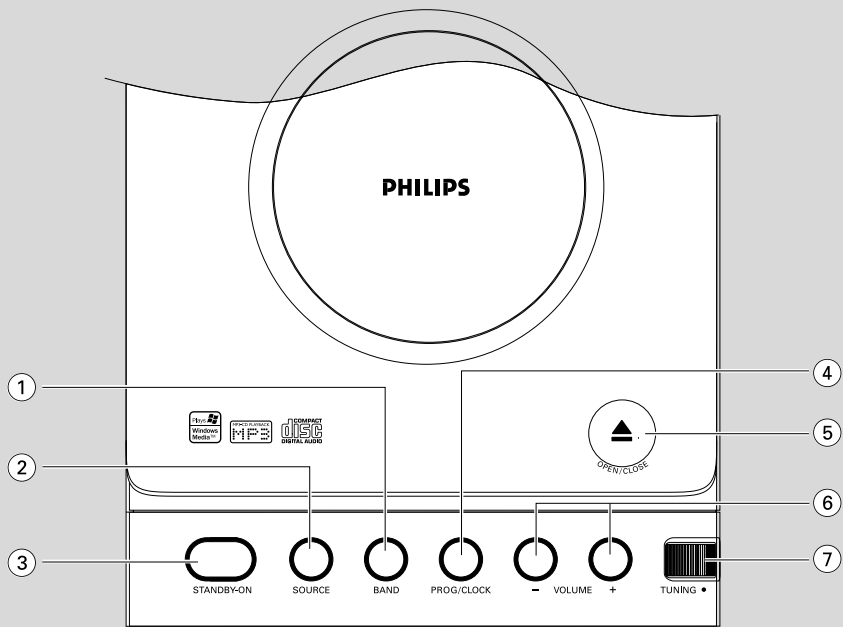
**Prístroj sa nesmie používať v mokrom a vlhkom prostredí! Chráňte pred striekajúcou a kvapkajúcou vodou!**

## CAUTION

**Use of controls or adjustments or performance of procedures other than herein may result in hazardous radiation exposure or other unsafe operation.**



Windows Media and the Windows logo are trademarks, or registered trademarks of Microsoft Corporation in the United States and/or other countries.



Русский	6
Polski	22
Česky	37
Slovensky	52
Magyar	67

Русский

Polski

Česky

Slovensky

Magyar

## Všeobecné informácie

Príslušenstvo dodávané s prístrojom .....	53
Pre ochranu životného prostredia .....	53
Informácie o bezpečnosti prevádzky prístroja .....	53

## PRÍPRAVA

Prípoje na zadnej strane prístroja .....	54–55
Skôr ako použijete diaľkový ovládač .....	55
Výmena batérie (lítium CD2032) v diaľkovom ovládači .....	55

## OVLÁDACIE GOMBÍKY

Ovládacie gombíky na prístroji a na diaľkovom ovládači .....	56
---	----

## ZÁKLADNÉ FUNKCIE

Zapojenie systému .....	57
Úspora energie: automatické prepnutie do pohotovostného stavu .....	57
Nastavenie sily a charakteru zvuku .....	57

## Diskové/MP3/WMA operácie

Reprodukcia CD .....	58
Základné ovládacie prvky prehrávania .....	58
Prehrávanie disku MP3/WMA .....	58
Rôzne spôsoby reprodukcie: SHUFFLE a REPEAT .....	58
Programovanie skladieb .....	58
Kontrola programu .....	58
Zotrenie programu .....	59

## Rádioprijímač

Ladenie rozhlasových staníc .....	60
-----------------------------------	----

## Údržba

.....	60
-------	----

## Hodiny/časový spínač

Nastavenie hodín .....	61
Nastavenie časového spínača TIMER .....	61
Zapnutie a vypnutie časového spínača TIMER .....	61
Zapnutie a vypnutie usínacej funkcie SLEEP .....	61

## DOCK

Prehrávania prehrávača iPod s použitím doku .....	62-63
Kompatibilný prehrávač iPod Dokovacie adaptéry Prehrávanie prehrávača iPod	
Nabíjanie batérie prehrávača Apple iPod pomocou doku .....	63

## Odstaňovanie chýb

.....	64-65
-------	-------

## Technické údaje

.....	66
-------	----

Gratulujeme Vám k nákupu a vitajte v spoločnosti Philips!

Ak chcete využiť všetky výhody zákazníckej podpory spoločnosti Philips, zaregistrujte svoj produkt na [www.philips.com/welcome](http://www.philips.com/welcome).

## **Prístroj odpovedá predpisom Európskeho spoločenstva o poruchách v rádiovéj frekvencii.**

### **Príslušenstvo dodávané s prístrojom**

- 2 reproduktory
- MCM138D Diaľkový ovládač (s batériou)
- MW anténa
- Dokovacia súprava
  - 1 x dok pre Apple iPod
  - Dokovacie adaptéry (4 adaptérov pre rôzne typy zariadení iPod)

### **Informácie o bezpečnosti prevádzky prístroja**

Prístroj nie je zabalený do nadbytočných obalov. Urobili sme všetko preto, aby obal mohol byť rozdelený na tri rovnorodé materiály: kartón (obaly), polystyrol (protinárázové vložky) a polyetylén (vrecká, ochranná fólia).

Prístroj je vyrobený z takých materiálov, ktoré je možné znovu použiť, ak demontáž vykonáva špeciálne vybavená odborná firma. Obalový materiál, použité batérie a už nepoužiteľný prístroj vložte, prosím, podľa miestnych predpisov a zvyklostí do nádob na odpady.

### **Likvidácia starého produktu**

Produkt je navrhnutý a vyrobený za použitia veľmi kvalitných materiálov a komponentov, ktoré je možné recyklovať a znovu použiť.

Keď je k produktu pripevnený symbol s preškrtnutým košom, znamená to, že je produkt krytý európskou smericou 2002/96/EC

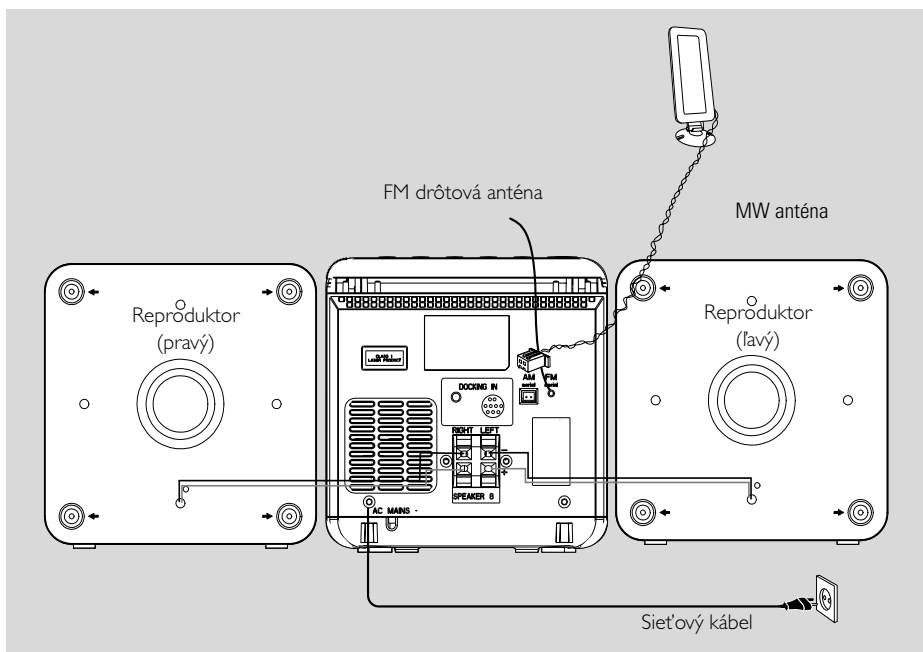
Informujte sa o miestnom triedenom zbernom systéme pre elektrické produkty.

Riadte sa miestnymi pravidlami a nelikvidujte staré produkty spolu s bežným odpadom. Správna likvidácia starého produktu pomôže zabrániť prípadným negatívnym následkom pre životné prostredie a ľudské zdravie.



### **Informácie o bezpečnosti prevádzky prístroja**

- Pred použitím prístroja sa presvedčte, či napätie miestnej siete odpovedá hodnote uvedenej na štítku (alebo vedľa meniča napätia). Ak tomu tak nie je, obráťte sa na predajňu alebo na servis. Štítkov nájdate na zadnej strane prístroja. Prístroj umiestnite na hladký, tvrdý a pevný povrch.
- Umiestnite prístroj tak, aby bola zabezpečená ventilácia, ochránite tým prístroj pred prehriatím. Za a nad prístrojom ponechajte aspoň 10 cm (4 palce), po stranách prístroja aspoň 5 cm (2 palce).
- Tam, kde ako odpájacie zariadenie slúži sieťová zástrčka alebo prepájacie zariadenie, musí zostať toto odpájacie zariadenie ľahko prístupné pre okamžité použitie.
- Túto jednotku namontujte do blízkosti napájacej zásuvky a tam, kde je dobrý prístup k napájacej zástrčke.
- Trecie plochy mechanických súčiastok prístroja majú samomazací povrch, preto sa nesmú ničím mazať ani olejovať.
- Ventilácia a voľný priechod vzduchu nesmú byť obmedzené zakrytím vetracích otvorov predmetmi, ako sú noviny, obrúsky, záclony a podobne.
- Chráňte prístroj, napájacie články a platne pred extrémnou vlhkosťou, dažďom, pieskom a takými vysokými teplotami, ktoré bývajú v blízkosti vykurovacích telies alebo na mieste vystavenom priamemu slnečnému žiareniu.
- Na prístroj nedávajte žiadne zdroje otvoreného ohňa, ako napríklad horiace sviečky.
- Na prístroj nedávajte žiadne predmety naplnené tekutinou, ako napríklad vázy.
- Ak sa prístroj dostane z chladu do tepla alebo do vlhkého prostredia, laserová optika prístroja sa zahmlí. Prehrávač CD nebude v tomto prípade správne fungovať. Ponechajte prístroj zapnutý asi hodinu tak, že nevlóžite platňu, potom bude možná normálna prevádzka.
- Mechanické súčasti prístroja majú samomazací povrch, preto sa nesmú ani olejovať ani mazať.
- Batérie (súprava batérií alebo vstavané batérie) nesmú byť vystavené zdrojom nadmerne vysokej teploty, ako je napríklad slnečné žiarenie, oheň alebo podobné zdroje tepla.
- **I v prípade, že prepojíte systém do pohotovostného stavu, spotrebuva energiu. Ak si želáte prístroj celkom odpojiť od siete, vytiahnite zástrčku sieťového kabeľu zo zásuvky.**



## Prípoje na zadnej strane prístroja

**Typový štítok je umiestnený na zadnej strane systému.**

### A Power

– Predtým, ako zasuniete sieťový kábel do zásuvky presvedčte sa, či sú všetky ostatné prípoje v poriadku.

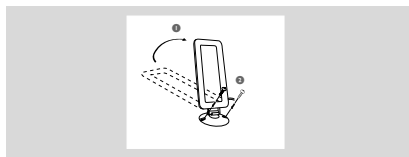
### UPOZORNENIE!

- Aby ste dosiahli optimálneho výkonu, používajte vždy iba originálny sieťový kábel.
- Ak je prístroj pod napätím, nerealizujte žiadne nové prípoje a nemodifikujte prípoje už realizované.

## B Anténa Pripojenie

### MW anténa

- 1 Vyklopte rámovú anténu a v prípade potreby ju pomocou skrutiek (nie sú súčasťou balenia) pripevnite na plochý, pevný a stabilný povrch.



- 2 Zasuňte konektor rámovej antény do MW ANTENNA podľa znázornenia na vyššie uvedenom obrázku.
- 3 Nastavte anténu tak, aby bol príjem optimálny.

### FM anténa

Nie je nutné pripojiť anténu FM, pretože je integrovaná v systéme.

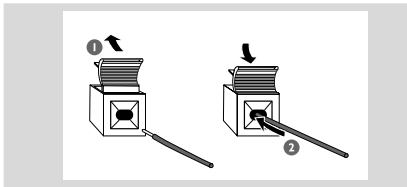
- Anténu umiestnite v čo najväčšej vzdialenosti od televízora, videorekordéru a iných zdrojov vysielania



## C Pripojenie reproduktorov

### Predné reproduktory

Vodiče reproduktora zasuňte do výstupu SPEAKERS, pravý do prípoja označeného „RIGHT“, ľavý do „LEFT“, drôt (označený červenou farbou) do „+“ a drôt (označený čiernou farbou) do „-“.



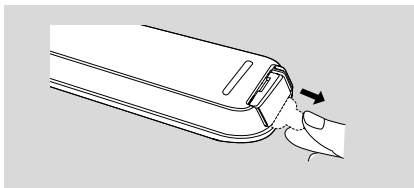
- Neizolované časti vodiča reproduktora zasuňte podľa obrázka.

### Poznámky:

- Optimálne ozvučenie dosiahnete, ak budete používať vždy výhradne reproduktory dodávané s prístrojom.
- Nikdy nepripojujte viac ako jeden reproduktor do párového výstupu +/-.
- Nikdy nepripojujte taký reproduktor, ktorý má menšiu impedanciu ako je impedancia reproduktorov dodávaných s prístrojom. Informácie nájdete v tejto užívateľskej príručke v časti TECHNICKÉ ÚDAJE.

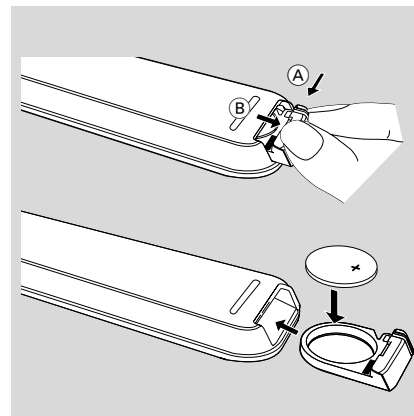
## Skôr ako použijete diačkový ovládač

- 1 Stiahnite umelú ochrannú vrstvu umelú ochrannú včstva.
- 2 Vyberte si zdroj, ktorý chcete ovládať. Vyber vykonajte stlačením tlačidla pre výber zdroja na diačkovom ovládači (napríklad CD, TUNER).
- 3 Potom si môžete vybrať požadovanú funkciu (napríklad ►, ◀, ▶).



## Výmena batérie (lítium CD2025) v diačkovom ovládači

- 1 Posuňte tlačidlo (A) jemne doľava pravý.
- 2 Vyberte diel s batériou (B).
- 3 Vložte novú batériu a celý diel s batériou vložte naspäť na pôvodné miesto.



### UPOZORNENIE!

**Napájacie články obsahujú chemikálie, preto ich odhadzujte výhradne do určených nádob na odpadky.**

# OVLÁDACIE GOMBÍKY (ilustrácia na strane 4)

## Ovládacie gombíky na prístroji a na diaľkovom ovládači

### 1 BAND

- pre Tuner..... (iba na zariadení) - vyberie vlnové pásmo.

### 2 SOURCE (CD/ TUNER/DOCK)

- vypnutie prístroja.
- voľba niektorého zo zvukových zdrojov: CD/ FM/ MW/DOCK

### 3 STANDBY-ON / ⏻

- zapojenie prístroja do pohotovostného stavu/ ekonomického pohotovostného režimu/ zapnutie.

### 4 PROG/CLOCK

pre CD ..... programovanie skladieb a kontrola programu.

pre clock ..... nastaví funkciu hodín.

### 5 OPEN•CLOSE

- otvorenie/zatvorenie priestoru pre CD.

### 6 VOLUME – / +

- nastavenie sily zvuku.

### 7 TUNING ●

- ladenie rozhlasových staníc.

### 8 IR SENSOR

- infračervený senzor diaľkového ovládača.

### 9 🎧

- pripoj slúchadiel.

### 10 ▶ ||

CD ..... zapojenie a prerušenie reprodukcie CD.

### 11 ⏮ / ⏭

- postup na začiatok aktuálnej/ predchádzajúcej/ nasledujúcej skladby.
- hľadanie smerom späť alebo dopredu na CD v rámci jednej skladby/v rámci CD.

### 12 STOP ■

- zastavenie reprodukcie CD a zotrenie programu CD.

### 13 AUX IN

- pripája k externému zvukovému zdroju.

### 14 MUTE

- prechodné vypnutie a opätovné zapojenie zvuku.

### 15 REPEAT

- opakovanie reprodukcie jednej skladby/ programu CD/ celej CD.

### 16 SHUFF (SHUFFLE)

- reprodukcia skladieb CD v náhodne volenom poriadku.

### 17 SLEEP

- zapojenie a vypnutie usínacej funkcie, voľba dĺžky usínania.

### 18 TIMER

- prechodné vypnutie a opätovné zapojenie zvuku.

### 19 ALBUM ▼ ▲

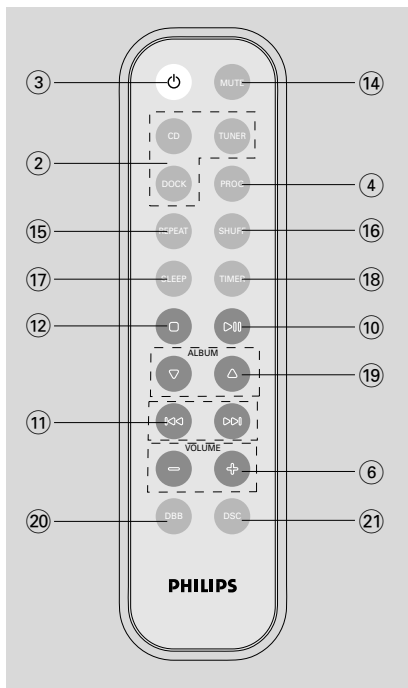
- pre MP3 disc.....Vyber albumu z disku MP3.

### 20 DBB

- (Dynamic Bass Boost) enhances the bass.

### 21 DSC

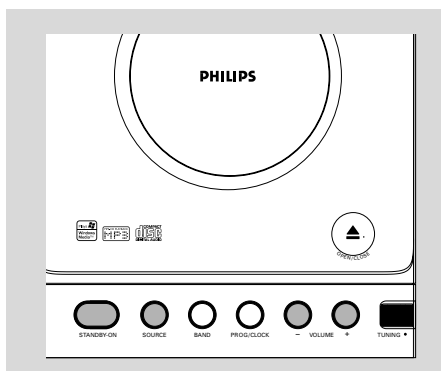
- (Digital Sound Control) zvýraznenie zvukového efektu podľa charakteru hudby: JAZZ/POP/CLASSIC/ROCK.



### Poznámky k diaľkovému ovládaču:

– Najprv zvolíte zvukový zdroj, ktorý si želáte ovládať tak, že na diaľkovom ovládači stísnete gombík tohto zdroja (napr. CD alebo TUNER, atď.).

– Potom zvolíte príslušnú funkciu ▶, ◀, ▶| atď.).



## Dôležité:

Predtým, ako začnete prístroj používať, vykonajte prípravné práce.

## Zapojenie systému

- V aktívnom pohotovostnom režime stlačte tlačidlo **STANDBY-ON** (☺ na diaľkovom ovládaní).  
→ Systém zapojí naposledy zvolený zvukový zdroj.
- Nacišnij **SOURCE** (**CD**, **TUNER**, **AUX** alebo **DOCK** na pilocie).  
→ Systém zapojí zvolený zvukový zdroj.

## Ak si želáte zapojiť prístroj do pohotovostného stavu

- stisnutím gombíka **STANDBY-ON** (☺ na pilocie).  
→ Zobrazia sa hodiny.

## Prepnutie do ekonomického pohotovostného režimu

- V ľubovoľnej funkcii podržte gombík **STANDBY-ON** (☺ na pilocie) stisnutý zhruba 2 sekundy.  
→ Obrazovka displeja zostane prázdna.

## Úspora energie: automatické prepnutie do pohotovostného stavu

Prístroj šetrí energiu tak, že sa 15 minút potom, čo páska alebo CD dohrá, automaticky prepne do pohotovostného stavu, s výnimkou prípadu, keď medzitým stisnete nejaký gombík.

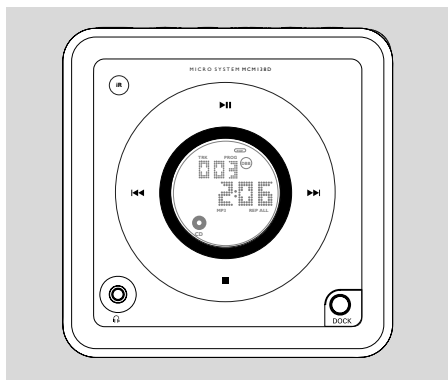
## Poznámka:

– Pri ekonomickom pohotovostnom napájaní sa nedá aktivovať žiadne tlačidlo, s výnimkou tlačidla **SOURCE** a **STANDBY-ON**.

## Adjusting volume and sound

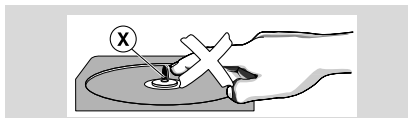
- 1 Ak si želáte zoslabiť zvuk, otáčajte regulátor **VOLUME - / +** to increase or decrease volume.  
→ Display shows the volume level  na prístroji v protismere pohybu hodinových ručičiek, ak si želáte zvuk zosilniť, otáčajte ho v smere pohybu hodinových ručičiek.
  - 2 Stisnite na prístroji alebo na diaľkovom ovládači jedenkrát alebo niekoľkokrát gombík regulátora charakteru zvuku **DSC**, až sa na displeji zobrazí označenie žiadaného charakteru zvuku: **JAZZ / POP / CLASSIC / ROCK**.  

  - 3 Stisnutím gombíka **DBB** (na pilocie) je možné zapojiť a vypnúť dynamické zvýraznenie basových tónov.  
→ Ak je funkcia **DBB** zapnutá, na displeji sa zobrazí .
  - 4 Ak si želáte na chvíľu vypnúť zvuk, stisnite na diaľkovom ovládači gombík **MUTE**.  
→ Reprodukcia pokračuje, zvuk nie je počuť a na displeji sa zobrazí nápis **MUTE**.
- Ak si želáte znovu zapojiť zvuk, musíte:
    - buď znovu stisnúť gombík **MUTE**;
    - alebo zmeniť nastavenie sily zvuku.
    - zmeňte zdroj.



## DÔLEŽITÉ!

– Nikdy sa nedotýkajte šošovky prehrávača diskov CD.



## Vkladanie disk

Týmto prehrávačom CD je možné reprodukovat audio CD, vrátane záznamových a prepisovateľných CD/MP3/WMA.



- CD-ROM, CD-I, CDV, VCD, DVD a počítačové CD však nie je možné použiť.
- WMA súbory s ochranou DRM sú nepoužiteľné.
- 1 Zvoľte zvukový zdroj **CD**.
- 2 Stisnutím gombíka **OPEN/CLOSE** otvoríte priestor pre CD.  
→ Keď otvoríte priestor pre CD, zobrazí sa nápis **OPEN**.
- 3 Vložte CD etiketou smerom hore a stisnutím gombíka **OPEN/CLOSE** zatvorte priestor pre **CD**.  
→ Keď prehrávač CD prečíta obsah CD, zobrazí sa nápis **REAR**, Zobrazia sa celkový počet skladieb a čas prehrávania (alebo celkový počet albumov a skladieb pre disk MP3).

## Základné ovládacie prvky prehrávania

### Reprodukcia CD

- Stisnutím gombíka **▶||** zapojte reprodukciu.  
→ Počas reprodukcie CD sa na displeji zobrazí poradové číslo práve reprodukovanej skladby a doba od začiatku reprodukcie.

### Voľba inej skladby

- Stisnutím gombíka **◀◀▶▶** až sa poradové číslo hľadanej skladby zobrazí na displeji.

### Vyhľadanie melódie v rámci jednej skladby

- 1 Podržte stisnutý gombík **◀◀▶▶**.  
→ CD bude reprodukovaná rýchlejšie a so slabším zvukom.
- 2 Keď nájdete hľadanú melódiu, uvoľnite gombík **◀◀▶▶**.  
→ Reprodukcia pokračuje štandardným spôsobom.

### Prerušenie prehrávania

- Stisnutím gombíka **▶||**.  
→ Pri prerušení reprodukcie displej strnie a doba od začiatku reprodukcie bliká.  
→ Ak si želite v reprodukcii pokračovať, stisnite znovu gombík **▶||**.

### Zastavenie prehrávania

- Stisnutím gombíka **■**.

*Poznámka: Reprodukcia CD sa ukončí aj v prípade, že:*

- otvoríte priestor pre CD.
- CD dohrá do konca.
- Vyberte iný zdroj: **TUNER** alebo **AUX**.
- **AUX** [vonkajšívstup] alebo vypnutie.

## Prehrávanie disku MP3/WMA

- 1 Vložte disk MP3.  
→ Doba čítania disku môže prekročiť 10 sekúnd z dôvodu veľkého množstva skladieb skompilovaných na jednom disku.  
→ Zobrazí sa nápis "xx xx xx". xxx predstavuje aktuálne číslo albumu a xx predstavuje aktuálne číslo titulu.
- 2 Stlačením tlačidla **ALBUM** ▼ ▲ vyberte požadovaný album.

- 3 Stlačením tlačidla **◀◀▶▶** vyberte požadovaný titul.  
→ Číslo albumu sa zmení pri posunutí na prvú skladbu albumu stlačením **◀◀** alebo poslednú skladbu albumu stlačením **▶▶**.
- 4 Stlačením tlačidla **▶||** spustíte prehrávanie.
- Stlačením tlačidla **ALBUM ▼ ▲** počas prehrávania zobrazíte názov albumu a titulu.

## Podporované formáty diskov MP3:

- ISO9660, Joliet, UDF 1,5
- Maximálny počet titulov: 512 (závisí od dĺžky názvu súboru)
- Maximálny počet albumov: 99
- Podporované vzorkovacie frekvencie: 32 kHz/44,1 kHz/48 kHz
- Podporované bitové rýchlosti: 32 až 256 (kb/s), premenlivé bitové rýchlosti

## Rôzne spôsoby reprodukcie: SHUFFLE a REPEAT

Pred začiatkom alebo počas reprodukcie je možné zvoliť rôzne spôsoby reprodukcie a je možné prepnúť z jedného spôsobu reprodukcie na druhý.

**SHUFFLE** ..... reprodukcia celej CD skladieb programu v náhodne zvolenom poradí

**REPEAT ALL** ... opakovanie reprodukcie celej CD/ programu

**REPEAT** ..... opakovanie reprodukcie aktuálnej skladby.

**REPEAT ALB** ... opakovanie všetkých skladieb v aktuálnom albume (iba MP3).

- 1 Žiadaný spôsob reprodukcie zvolíte tak, že podržíte stisnutý gombík **SHUFF** alebo **REPEAT** na pilocie pred začiatkom alebo počas reprodukcie, až sa na displeji zobrazí jej označenie.
- 2 Z pozície STOP zapojte reprodukciiu stisnutím gombíka **▶||** (na pilocie **▶||**).  
→ Ak zvolíte funkciu SHUFFLE, reprodukcia sa okamžite zapojí.
- 3 Ak si želáte vrátiť sa k štandardnému spôsobu reprodukcie, podržte gombík **SHUFF** alebo **REPEAT** na pilocie stisnutý, až označenie spôsobu reprodukcie SHUFFLE/REPEAT z displeja zmizne.
- Zvolený spôsob reprodukcie je možné zotrieť aj stisnutím gombíka **■**.

## Poznámka:

- Funkcie **SHUFFLE** a **REPEAT** nie je možné používať zároveň.
- V režime programu nie je možné aktivovať prehrávanie v náhodnom poradí.

## Programovanie skladieb

V pozícii STOP zvolte a naprogramujte skladby CD v ľubovoľnom poradí. Ktorúkoľvek skladbu je možné uložiť do pamäti aj niekoľkokrát. Do pamäte môžete uložiť až 20 skladieb.

- 1 Gombíkom **◀◀▶▶** zvolte poradové číslo žiadanej skladby.
- Pri prehrávaní súborov MP3, môžete stlačiť **ALBUM ▼ ▲** čím zvolíte požadovaný album, a potom stlačením vyberte **◀◀▶▶** požadovanú skladbu.
- 2 Stisnutím gombíka **PROGRAM** (alebo **PROG/CLOCK** iba na zariadení) uložíte nastavenie.  
→ Displej: bliká **PROG** a nakrátko sa zobrazí **FF** a potom číslo zvolenej skladby (a číslo zvoleného albumu skladieb MP).
- 3 Opakovaním 1–2. kroku volte a ukladajte do pamäti ďalšie skladby.  
→ Ak sa pokúsite do pamäti uložiť viac ako 20 skladieb, na displeji sa zobrazí označenie **FLLL**.
- 4 Stisnutím gombíka **▶||** zapojte reprodukciiu programu CD.

## Kontrola programu

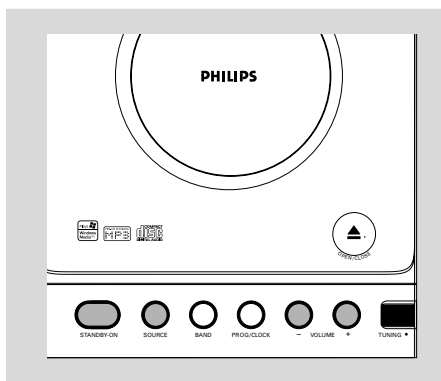
- Zastavte prehrávanie a opakovane stláčajte tlačidlo **PROGRAM** (alebo **PROG/CLOCK** iba na zariadení).  
→ Displej najskôr zobrazí programovú sekvenciu a potom číslo uloženej skladby (a číslo albumuskladieb MP3).
- Kontrolu programu zakončíte stisnutím gombíka **■**.

## Zotrenie programu

Program je možné zotrieť nasledujúcim spôsobom:

- v pozícii STOP stisnite jedenkrát gombík **■**;
- počas reprodukcie stisnete dvakrát gombík **■**;
- otvoríte priestor pre CD;  
→ Nápis **PROG** zhasne.

# Rádioprijímač




## Užitočné rady:

### Zlepsenie príjmu rádiového signálu:

- Na príjem FM úplne roziahnite cievkovú anténu na zadnej strane zariadenia, aby sa dosiahol optimálny príjem.

## Ladenie rozhlasových staníc

- 1 Zvoľte zvukový zdroj **TUNER**.  
→  sa hodiny.
- 2 Stlačením alebo opakovaným stláčaním **BAND** (**TUNER** na diaľkovom ovládaní) zvoľte požadované vlnové pásmo.
- 3 ladenie rozhlasových staníc. **TUNING** ● .  
→ Displej zobrazí frekvenciu naladenej rozhlasovej stanice.

## ÚDRŽBA

### Čistenie krytu prístroja

- Prístroj čistite iba ľahko navlhčenou mäkkou handričkou. Nepoužívajte prípravky obsahujúce alkohol, denaturovaný lieh, čpavok alebo mechanické čistiace prostriedky.

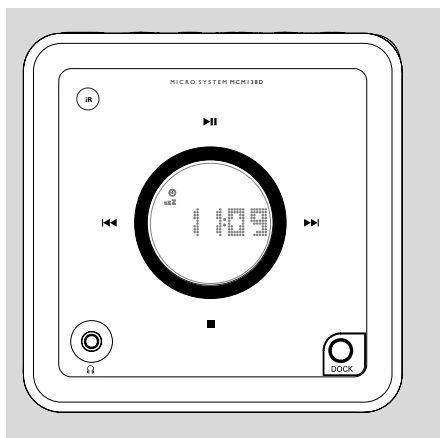
### Čistenie platní

- Znečistené platne čistite mäkkou handričkou. Otierajte ich ťahmi od stredu platne k jej okraju.
- Nepoužívajte na čistenie platní rozpúšťadla, napr. benzín, riedidlo a žiadne chemické čistiace prostriedky ani antistatický spray na čistenie gramofónových platní.



### Čistenie optiky CD

- Po dlhšom používaní sa optika CD môže zaprášiť. Aby kvalita záznamu zostala dobrá, musíte optiku CD očistiť špeciálnym čistiacim prostriedkom Philips CD Lens Cleaner alebo iným podobným špeciálnym čistiacim prostriedkom.



## Nastavenie hodín

- 1 V pohotovostnom stave stisnete gombík **PROG/ CLOCK** .  
→ Čísllice celých hodín blikajú.
- 2 Otáčaním regulátora ◀◀ / ▶▶ v smere chodu hodinových ručičiek je možné meniť hodnotu nastavenie celých hodín smerom hore.
- 3 Stisnite znovu gombík **PROG/CLOCK** .  
→ Čísllice minút blikajú.
- 4 Otáčaním regulátora ◀◀ / ▶▶ v smere chodu hodinových ručičiek je možné meniť hodnotu nastavenie minút smerom hore.
- 5 Nastavenie potvrdíte stisnutím gombíka **PROG/ CLOCK** .

*Poznámka:*

– Ak sa nenastavili hodiny, zobrazí sa --:--:--.

## Nastavenie časového spínača TIMER

- Prístroj je možné použiť aj ako budíka tak, že vo vopred nastavenom čase sa zapne prehrávač CD/ DOCK, magnetofón alebo rádioprijímač. Časový spínač je možné použiť iba v prípade, že sú nastavené hodiny.
  - Ak nestisnete pri nastavovaní počas zhruba 90 sekúnd žiadny gombík, prístroj vystúpi z funkcie nastavenia časového spínača.
- 1 V ľubovoľnej funkcii podržte gombík **TIMER** na pilocie stisnutý zhruba 2 sekundy.
  - 2 Stlačte ◀◀ / ▶▶ (alebo **CD / TUNER** na pilocie) pre výber zdroja zvuku.

- 3 Stisnutím gombíka **TIMER** potvrdíte voľbu.  
→ Čísllice hodinového údajá blikajú.
- 4 Stisnutím gombíka ◀◀ / ▶▶ v smere chodu hodinových ručičiek je možné meniť hodnotu nastavenie celých hodín smerom hore.
- 5 Stisnite znovu gombík **TIMER** .  
→ Čísllice hodinového údajá blikajú.
- 6 Stisnutím gombíka ◀◀ / ▶▶ v smere chodu hodinových ručičiek je možné meniť hodnotu nastavenie minút smerom hore.
- 7 Nastavenie potvrdíte stisnutím gombíka **TIMER** .  
→ Časový spínač je týmto nastavený a zapnutý.

*Poznámka:*

– Ak je zvolený režim CD a v CD prehrávači sa nenachádza CD alebo je CD chybné, zvolí sa automaticky **TUNER**.

– Ak sa ako zdroj vyberie **DOCK (DOK)** a v doku nie je vložený žiadny prehrávač iPod, prípadne sa nevykoná žiadne spojenie s dokom, automaticky sa vyberie **TUNER**.

## Zapnutie a vypnutie časového spínača TIMER

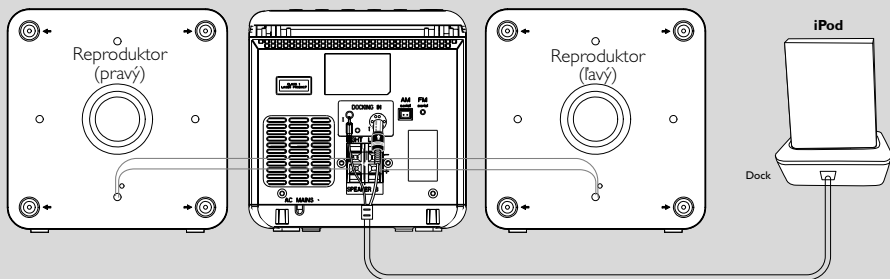
- V pohotovostnom stave alebo počas reprodukcie stisnete jedenkrát gombík **TIMER**.  
→ Ak je časový spínač zapnutý, na displeji sa zobrazí nápis ⌚ ak nie je zapnutý, nápis sa nezobrazí.

## Activating and deactivating SLEEP

Časový spínač usínacej funkcie umožňuje automatické vypnutie prístroja po uplynutí vopred nastavenej doby. Časový spínač usínacej funkcie je možné použiť iba v prípade, že sú nastavené aj hodiny.

- Stisnite na diaľkovom ovládači jedenkrát alebo niekoľkokrát gombík **SLEEP**.  
→ Na displeji sa zobrazí nápis **SLEEP** a jedna z voliteľných dĺžok usnania: 60, 45, 30, 15, 0, 60...ak zvolíte niektorú z hodnôt.
- Ak si želáte funkciu vypnúť, stisnite na diaľkovom ovládači jedenkrát alebo niekoľkokrát gombík "⏏" **STANDBY ON** na prístroji alebo na diaľkovom ovládači.





## Prehrávanie prehrávača iPod s použitím doku

Pripojením dodaného doku k vášmu Hi-Fi systému môžete počúvať zvuk prehrávač vloženého v doku prostredníctvom výkonných reproduktorov Hi-Fi systému.

### Kompatibilný prehrávač iPod

- Modely Apple iPod s 30-koľkovým konektorom doku, ako napríklad:  
20 GB, 40 GB, 20/30 GB Photo, 40/60 GB Photo, 30 GB Video, 60/80 GB Video, Mini, Nano 1./2./3. generácie, iPod 5. generácie (video), iPod touch a iPod classic.

### Dokovacie adaptéry

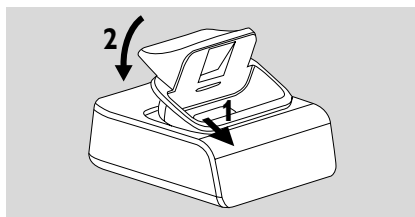
Pred zapojením prehrávača do doku zacvaknite vhodný dokovací adaptér do doku, aby sa zaistilo pevné uchytenie prehrávača, ktorý sa má vložiť do doku.

### Výber správneho dokovacieho adaptéra

- Súčasťou balenia sú 4 dokovacie adaptéry pre prehrávač iPod. Každý adaptér má označenia, aby vyhovoval rôznym typom prehrávačov iPod.

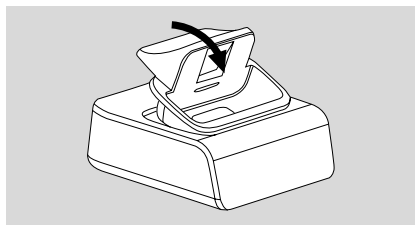
### Inštalácia dokovacieho adaptéra

- Zarovnajte dve západky a dva otvory na doku a na adaptéri a potom jemne zatlačte adaptér dovnútra, kým nezapadne.



### Vybratie dokovacieho adaptéra

- Jemne zatlačte dokovací adaptér tak, ako je uvedené na nižšie zobrazenom obrázku, aby ste odpojili adaptér a potom ho vytiahnite.





### Prehrávanie prehrávača iPod

- 1 Zvoľte dokovací adaptér správneho typu a veľkosti a upevnite ho na dok (Pozrite si časť "Dokovací adaptér").
- 2 Správne umiestnite svoj prehrávač iPod do doku.
- 3 Pripojte káble doku do príslušných konektorov DOCKING IN na hlavnom zariadení.
- 4 Opakovane stláčajte tlačidlo **SOURCE** alebo **DOCK (DOK)**, aby ste vybrali zdroj DOCK.
- Pripojený prehrávač sa začne automaticky prehrávať.

#### Poznámky:

- Pomocou tlačidiel (**▶||, ◀◀, ▶▶** a **VOLUME**) na modeli MCM138D a jeho diaľkovom ovládaní sú dostupné nasledujúce funkcie prehrávania: Prehrávanie/pozastavenie, výber nasledujúcej/predchádzajúcej skladby, rýchle pretáčanie dopredu/dozadu (dostupné len pre prehrávač Apple iPod) a zmena hlasitosti.
- Tlačidlá (**▶||, ◀◀, ▶▶** a **VOLUME**) na modeli MCM138D a jeho diaľkovom ovládaní môžu fungovať iba pri prehrávaní zvukového obsahu uloženého na prehrávači v doku.
- Funkcia zastavenia (**■**) prehrávania disku nie je pre prehrávač vložený v doku dostupná.

### Nabíjanie batérie prehrávača Apple iPod pomocou doku

Po vložení svojho prehrávača iPod do doku a pripojení doku k zariadeniu MCM138D môžete nabiť prehrávač iPod v pohotovostnom aj zapnutom režime modelu MCM138D.

#### Poznámky:

- V režime ekonomického pohotovostného napájania nie je možné nabíjať prehrávač iPod.
- Keď je zariadenie prepnuté na režim doku a v priebehu 15 minút sa nepripojí žiadny prehrávač, zariadenie sa prepne do režimu ekonomického napájania.

# Odstrašovanie chýb

## UPOZORNENIE

**Nikdy sa nepokúšajte sami opraviť prístroj, pretože tým stratíte právo na záruku. Neotvárajte kryt prístroja, aby Vás nezasiahol elektrický prúd.**

**V prípade akejkolvek chyby, predtým ako odnesiete prístroj do opravovne, skontrolujte ho podľa nižšie uvedených bodov. Ak sa Vám nepodari problém podľa našich návrhov vyriešiť, obráťte sa na distribútora alebo na servis.**

Problém	Riešenie
Nápis "NO CD".	<ul style="list-style-type: none"><li>✓ Vložte platňu.</li><li>✓ Presvedčte sa, či platňa nie je vložená obrátene.</li><li>✓ Počkajte, kým sa odparí vlhkosť a optika sa vyjasní.</li><li>✓ Vymeňte alebo očistite platňu, pozri „Údržba“.</li><li>✓ Použite finalizovanú CD-RW alebo správny formát MP3-CD platne.</li></ul>
Zlý príjem vysielania.	<ul style="list-style-type: none"><li>✓ Ak je signál príliš slabý, nastavte anténu.</li><li>✓ Umiestnite systém Mini HiFi vo väčšej vzdialenosti od televízora, videorekordéru.</li></ul>
Prístroj nereaguje na žiadny gombík.	<ul style="list-style-type: none"><li>✓ Vytiahnite sieťový kábel zo zásuvky, znovu ho do nej zasunite a zapnite prístroj.</li></ul>
Zvuk nie je počuť alebo je veľmi slabý.	<ul style="list-style-type: none"><li>✓ Nastavte hlasitosť.</li><li>✓ Odpojte slúchadlá.</li><li>✓ Presvedčte sa, či sú reproduktory pripojené správne.</li><li>✓ Presvedčte sa, či neizolovaná časť vodičov reproduktorov je zasunutá.</li><li>✓ Dajte pozor aby MP3-CD bola zazmenaná v rozmedzí 32-256 kbps bitovej prenosnej rýchlosti so vzorkovacími frekvenciami pri 48 kHz, 44,1 kHz alebo 32 kHz.</li></ul>
Zvuk z ľavej a pravej strany znie opačne.	<ul style="list-style-type: none"><li>✓ Skontrolujte pripojenie a umiestnenie reproduktorov.</li></ul>
Diaľkový ovládač nefunguje správne.	<ul style="list-style-type: none"><li>✓ Predtým, ako stisnete gombík (▶, ◀, ▶) žiadanej funkcie, zvoľte zvukový zdroj (napríklad CD alebo TUNER).</li><li>✓ Znížte vzdialenosť medzi diaľkovým ovládačom a systémom.</li><li>✓ Napájacie články vložte so správnou polaritou (označenie +/-).</li><li>✓ Vymeňte napájacie články.</li><li>✓ Diaľkový ovládač nasmerujte na infračervený senzor systému.</li></ul>

Problém	Riešenie
Časový spínač nefunguje.	<ul style="list-style-type: none"><li>✓ Nastavte správne hodiny.</li><li>✓ Podržte stisnutý gombík TIMER zapojte časový spínač.</li></ul>
Nastavenie hodín/časového spínača sa vymazalo	<ul style="list-style-type: none"><li>✓ Došlo k výpadku napätia alebo bol sieťový kábel vytiahnutý zo zásuvky. Nastavte hodiny/časový spínač.</li></ul>
Navigáciu v ponuke alebo prehrávanie fotografií prehrávača umiestneného v doku nie je možné ovládať prostredníctvom tlačidiel na systéme MCM138D alebo na jeho diaľkovom ovládaní.	<ul style="list-style-type: none"><li>✓ Tlačidlá na systéme MCM138D a jeho diaľkovom ovládaní dokážu ovládať len prehrávanie zvukového obsahu. Ak chcete prechádzať cez ponuku, použite ovládacie prvky na prehrávači v doku.</li></ul>
Tlačidlo <b>STOP</b> ■ a niektoré tlačidlá na systéme MCM138D a jeho diaľkovom ovládaní nemajú žiadnu funkciu.	<ul style="list-style-type: none"><li>✓ Prehrávanie obsahu prehrávača vloženého v doku nie je možné zastaviť pomocou tlačidla <b>STOP</b> ■ systému MCM138D ani tlačidla na jeho diaľkovom ovládaní.</li><li>✓ Fungujú len tlačidlá (▶  , ◀◀, ▶▶ a <b>VOLUME</b>).</li></ul>

# Technické údaje

## ZOSILŇOVAČ

Výkon .....	2 x 2W
.....	4W total power
Pomer signál/šum .....	≥ 62 dBA (IEC)
Frekvenčný prenos .....	60 – 16000 Hz, ± 3 dB
Impedancia, reproduktory .....	4 Ω
Impedancia, slúchadlá .....	32 Ω – 1000 Ω

## Prehrávač CD

Frekvenčná oblasť .....	20 – 20000 Hz
Pomer signál/šum .....	75 dBA

## Rádioprijímač

FM vlnové pásmo .....	87.5 – 108 MHz
MW vlnové pásmo .....	530 – 1710 kHz
Citlivosť pre 75 W	
– mono, 26 dB pomer signál/šum	2.8 μV
– stereo, 46 dB pomer signál/šum .....	61.4 μV
Separácia kanálov .....	≥ 28 dB
Úplné harmonické skreslenie .....	≤ 5%
Frekvenčný rozsah .....	63 – 12500 Hz (± 3 dB)
Pomer signál/šum .....	≥ 40 dB

## Reproduktory

Basový reflexný systém Rozmery  
(šírka x výška x hĺbka).....150 x 150 x 200 (mm)

## Prijímač

Sieťové napätie .....	220 - 230V / 50 Hz
Rozmery (šírka x výška x hĺbka) .....	.....
.....	150 x 150 x 244 (mm)
Hmotnosť (s reproduktormi/bez reproduktorov) .....	.....
.....	ok. 6.2 / 2.9 kg
Pohotovostný .....	< 4 W

**Právo na zmeny vyhradené.**

Meet Philips at the Internet  
<http://www.philips.com>

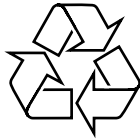
Русский

Polski

Česky

Slovensky

Magyar



MCM138D

