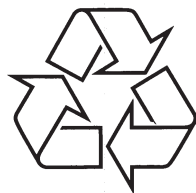


Izklaides doksistēma

MCM138D



Tiecieties ar Philips Internetā
<http://www.philips.com>

Lietošanas instrukcija

BRĪDINĀJUMS

Vadības slēdžu lietošana, noregulēšana vai izpilde citādi, kā šeit aprakstīts, var pakļaut bīstama starojuma ietekmei vai cita veida bīstamam procesam.

Dzirdes drošība

Klausieties vidējā skaļumā

- Austiņu lietošana augstā skaļumā var bojāt Jūsu dzirdi. Šī ierīce var atskaņot skaņas decibelu diapazonā, kas var radīt dzirdes bojājumus normālām personām, pat klausoties mazāk nekā minūti. Augstākie decibeli ir domāti personām, kurām jau ir dzirdes problēmas.
- Skaņa var būt maldinoša. Pēc kāda laika Jūsu dzirde pierod pie skaņas augsta skaļuma. Pēc ilgākas šāda skaļuma klausīšanās, skaņa, ka sašķiet 'normāla' patiesībā var būt skaļa un Jūsu dzirdi bojājoša. Lai no tā izvairītos, skaļumu uzstādiet drošā līmenī, pirms Jūsu dzirde adaptējas.

Lai nodrošinātu drošu skaļuma līmeni:

- Skaļuma līmeni uzstādiet uz zema iestatījuma.
- Lēnām palieliniet skaņas skaļumu, kamēr Jūs varat dzirdēt skaidri un jūtaties ērti, bez traucējumiem.

Klausieties saprātīgu laika periodu:

- Ilgstoša skaņas iedarbība pat 'drošā' skaļuma līmenī, arī var bojāt dzirdi.
- Lietojiet ierīci saprātīgu laika periodu un ievērojiet atbilstošus pārtraukumus.

Izmantojot ausiņas, pārliecinieties, ka ievērojat šādas vadlīnijas:

- Klausieties saprātīgā skaļumā un saprātīgu laika periodu.
- Esiet uzmanīgi, regulējot skaļumu, jo Jūsu dzirde pierod.
- Negrieziet skaļumu tādā līmenī, ka nedzirdat, kas notiek apkārt.
- Ierīci nevajadzētu lietot potenciāli draudīgās situācijās.
- Neizmantojiet ausiņas braucot ar mašīnu, vadot divriteni, vizinoties ar skrituļslidām, utt., tas var izraisīt satiksmes negadījumu un ir aizliegts daudzās valstīs.

MCM138D

**PIRMKLASĪGA
LĀZERA IERĪCE**

SPECIFIKĀCIJAS

PASTIPRINĀTĀJA DAĻA

Izejas jauda	2 x 2 W
.....	4W kopējā jauda
Signāla un trokšņa attiecība	≥ 62 dBA (IEC)
Frekvenču josla	125 Hz – 16000 Hz, ±3dB
Skalrņu pretestība	8 Ω
Austiņu pretestība	32 Ω

CD ATSKAŅOTĀJS

Frekvenču diapazons	20 – 20000 Hz
Signāla un trokšņa attiecība	62 dBA

RADIO UZTVĒRĒJS

FM viļņu diapazons	87.5 – 108 MHz
MW viļņu diapazons	531 – 1602 kHz
Jutība pie 75 Ω	
- mono 26 dB signāla – trokšņa proporcija	3.8 μV
- stereo 46 dB signāla – trokšņa proporcija	61.4 μV
Selektivitāte	≥ 28dB
Kopējie harmoniskie kropļojumi	≤ 5%
Frekvences diapazons	63 – 12500 Hz (±3 dB)
Signāla – trokšņa attiecība	≥ 50 dB

SKALRŅUĀI

Basu refleksa sistēma	
Izmēri (w x h x d)	150 x 153 x 204 (mm)

GALVENĀ INFORMĀCIJA

Barošanas jauda	220 – 230 V/ 50 Hz
Izmēri (w x h x d)	150 x 153 x 244 (mm)
Svars (ar/ bez skalrņiem)	apmēram 4.9/ 2.3 kg
Strāvas patēriņš ekonomiskajā gaidīšanas režīmā	< 4W

Specifikācijas var tikt mainītas.

SATURA RĀDĪTĀJS

Galvenā informācija

Komplektā iekļautie piederumi	4
Informācija par dabas aizsardzību	4
Informācija par drošību	4

Sagatavošanās

Savienojumi ierīces aizmugurē	5-6
Pirms lietojat tālvadības pultī	6
Baterijas (litija CR2032) ievietošana tālvadības pultī	6

Vadība

Šīs ierīces un tālvadības pults vadības taustiņi	7-8
---	-----

Pamاتفuncijas

Ierīces ieslēgšana	9
Ierīces automātiskā pārslēgšanās gaidīšanas režīmā	9
Skaluma un skaņas vadības	9

CD operācijas

Diska atskaņošana	10
Disku atskaņošanas vadības	10
MP3/WMA disku atskaņošana	10
Dažādi atskaņošanas režīmi: Atkārtota atskaņošana (REPEAT) un atskaņošana jauktā secībā (SHUFFLE)	11
Disku skaņdarbu programmēšana	11
Programmas pārskatīšana	11
Programmas dzēšana	11

Uztvērēja operācijas

Radio staciju uztvēršana	12
--------------------------------	----

Pulkstenis/ Taimeris

Pulksteņa uzstādīšana	13
Taimera uzstādīšana	13
Taimera aktivizēšana un izslēgšana	13
Ierīces izslēgšanās taimera aktivizēšana un izslēgšana	13

DOKS

iPod/ Philips GoGear atskaņošana, izmantojot doku	14
Atbalstāmi pārnēsājami atskaņotāji 2 – 1 doks Doka adapteris Pareizā doka adaptera izvēle Doka adaptera uzstādīšana	
Doka adaptera atvienošana	15
iPod/ Philips GoGear atskaņošana	15
iPod/ Philips GoGear bateriju lādēšana, izmantojot doku	15

Traucējumu novēršana

Specifikācijas

GALVENĀ INFORMĀCIJA

Šis produkts atbilst Eiropas Savienības radio tehnikas prasībām.

Komplektā iekļautie piederumi

- 2 skaļruņi
- MCM138D tālrunu pults ar bateriju
- MW istabas antena
- dokstacijas komplekts
 - 2-1 doks, kas izmantojams kā Apple iPod, tā arī Philips GoGear mūzikas serverim
 - dokstacijas adapteri (8 adapteri dažādiem iPod tiptiem un 3 adapteri dažādiem Philips GoGear tiptiem)

Informācija par dabas aizsardzību

Produkts nav papildus jāiesaiņo. Mēs esam darījuši maksimālo, lai iesaiņošana būtu vienkārša trīs atsevišķos materiālos: kartons (kaste), polistirēna putuplasts (trīscienus aizsargs) un polietilēns (maisi, trīscienus aizsargājošās loksnes).

Ierīce ir izgatavota no materiāliem, kuri var tikt izmantoti pēc tā darbības izbeigšanas, ko veic specializēti uzņēmumi. Lūdzu, ievērojiet vispārējos noteikumus par izlietoto bateriju un iesaiņojamo materiālu novietošanu speciāli tam paredzētajās vietās.

Atbrīvošanās no Jūsu vecās ierīces

Jūsu ierīce ir veidota un ražota ar augstas kvalitātes materiāliem un komponentēm, ko var pārstrādāt un lietot atkārtoti.

Ja precei ir pievienots šis pārsvītrotās rītenotās miskastes simbols, tas nozīmē, ka prece atbilst Eiropas Direktīvai 2002/96/EC.



Lūdzam apzināt vietējos atkritumu savākšanas punktus elektriskajām un elektroniskajām ierīcēm.

Lūdzam rīkoties saskaņā ar vietējiem noteikumiem un neizmest vecās ierīces kopā ar normāliem sadzīves atkritumiem. Pareiza atbrīvošanās no Jūsu vecā aprīkojuma palīdzēs novērst iespējamās negatīvas sekas dabai un cilvēka veselībai.

Informācija par drošību

- Pirms ierīces lietošanas, pārliecinieties, vai uz aparāta pamatnes izvietotajā datu etiķetē (vai datu etiķetē, kas atrodas blakus strāvas selektoram) norādītais aparāta strāvas spriegums atbilst Jūsu mājas elektrotīkla spriegumam. Ja spriegums neatbilst, sazinieties ar aparāta pārdevēju, vai arī ar servisa centru.
- Novietojiet aparātu uz cietas un līdzenas virsmas
- Novietojiet ierīci vietā, kur tai ir atbilstoša ventilācija, lai novērstu ierīces pārkaršanu. Atstājiet brīvu vietu vismaz 10 cm ierīces aizmugurē un augšā, un 5 cm no katras puses.
- Uz aparatūras nedrīkst novietot atklātas liesmas objektus, piem., sveces.
- Uz aparatūras nedrīkst novietot traukus ar šķidrumu, piem., vāzes.
- Novietojiet šo ierīci netālu no AC strāvas izejas ligzdas un tā, lai AC strāvas kabelis būtu viegli pieejams.
- Nepakļaujiet ierīci, baterijas, kompaktdisku, mitruma, lietus, smilšu vai pārāk liela karstuma, ko izraisa karsējošās ierīces vai tiešie saulesstari, iedarbībai.
- Ja ierīce ir tieši pārvietota no aukstas uz siltu telpu vai novietota ļoti mitrā telpā, pēkšņa apkārtējās temperatūras maiņa var izraisīt kondensāta veidošanos un lēca noraso. CD atskaņotājs var nedarboties normāli. Pievienojiet ierīci strāvai apmēram uz vienu stundu, neatstājot CD kompaktdisku ierīcē, līdz normāla atskaņošana ir iespējama.
- Aparāta mehāniskās detaļas satur pašēllojošas vielas, tāpēc tās nevajag eļļot.
- **Laikā, kad ierīce ir pārslēgta gaidīšanas režīmā, tā tomēr patērē nelielu strāvas daudzumu. Lai ierīci pilnīgi atslēgtu no strāvas padeves, izraujiet AC strāvas vadu no sienas rozetes.**

TRAUCĒJUMU NOVĒRŠANA

Problēma	Risinājums
Pievienotā atskaņotāja izvēlnes navigācija vai foto atskaņošana nav iespējama ar MCM138D vai tā tālrunu vadības	✓ MCM138D un tā tālrunu pults taustiņi var vadīt tikai audio saturu atskaņošanu.
Lai veiktu navigāciju izvēlnē, izmantojiet pievienotā atskaņotāja vadības	✓ STOP ■ taustiņam un dažiem citiem taustiņiem uz MCM138D un tā tālrunu pulti nav funkcijas. ✓ Darbojas tikai daži taustiņi (▶▶, ◀◀, ▶▶ un VOLUME).

TRAUCĒJUMU NOVĒRŠANA

BRĪDINĀJUMS!

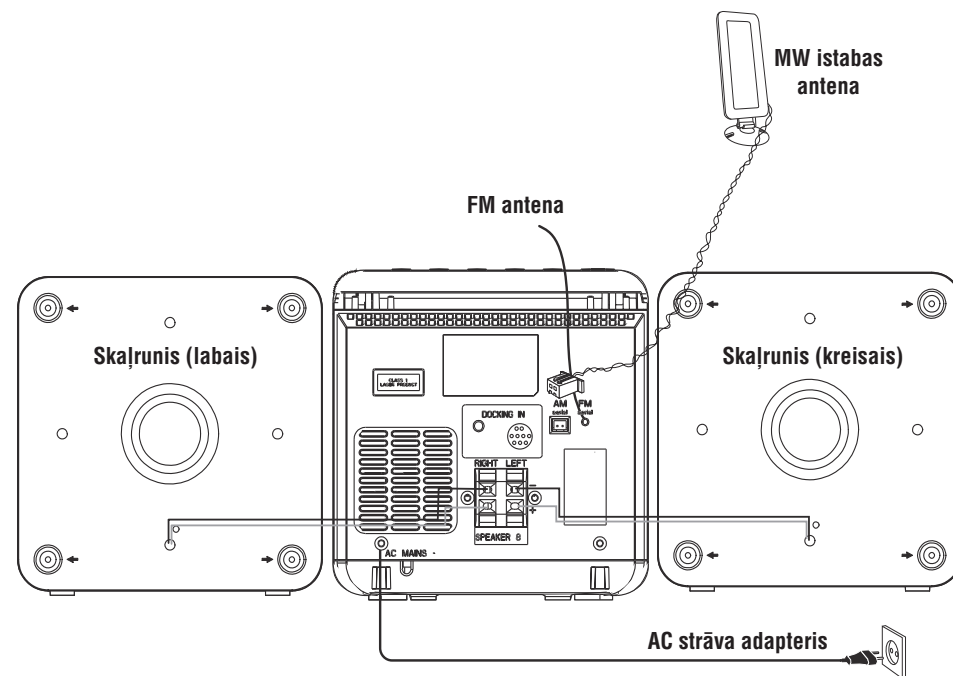
Nekādā gadījumā nemēģiniet labot aparātu pašu spēkiem, jo tas pārtrauks garantijas iespējas. Neatveriet ierīci, jo pastāv risks saņemt strāvas triecienu.

Ja rodas bojājumi, vispirms pārbaudiet zemāk norādītās atzīmes un tikai tad nesiet aparātu uz remontu.

Ja Jūs nevarat atrisināt problēmu, ņemot vērā norādītos padomus, sazinieties ar savu pārdevēju vai apkalpošanas centru.

Problēma	Risinājums
'NO CD' indikācija	<ul style="list-style-type: none"> ✓ Ievietojiet disku ✓ Pārbaudiet, vai disks ievietots otrādi. ✓ Pagaidiet, kamēr norasojusi lēca nožūst. ✓ Notīriet vai nomainiet disku, skatiet nodaļu "Apkope". ✓ Izmantojiet finalizētus CD-RW vai CD-R, vai pareizu MP3-CD formāta disku.
Radio uztvere ir vāja	<ul style="list-style-type: none"> ✓ Gadījumā, ja signāls ir par vāju, noregulējiet antenas pozīciju vai pievienojiet ārējo antenu. ✓ Palieliniet attālumu starp šo ierīci un Jūsu TV vai VCR.
Ierīce nereaģē uz taustiņu nospiešanu	<ul style="list-style-type: none"> ✓ Atslēdziet no ierīces elektroenerģijas padevi, pēc tam atjaunojiet to un atkal ieslēdziet ierīci.
Nav skaņas vai slikta skaņas kvalitāte	<ul style="list-style-type: none"> ✓ Noregulējiet skaļumu. ✓ Atvienojiet austiņas. ✓ Pārbaudiet, vai skaļruņi ir pievienoti pareizi. ✓ Pārbaudiet, vai skaļruņu vadu notīrītie gali ir pilnībā ievietoti terminālos. ✓ Pārļiecinieties, vai MP3-CD tīcis ierakstīts ar 32-256 kbps bitu pārraides ātrumu un 48 kHz, 44.1 kHz vai 32 kHz iztveršanas frekvenci.
Skaņas kreisā un labā izejas ir apvērstas	<ul style="list-style-type: none"> ✓ Pārbaudiet, vai skaļruņi ir pievienoti un izvietoti pareizi.
Tālvadības pults nestrādā pareizi	<ul style="list-style-type: none"> ✓ Izvēlieties skaņas avotu (piemēram, CD vai TUNER), pirms funkcijas taustiņa spiešanas (▶, ◀, ▶▶). ✓ Samaziniet attālumu starp ierīci un tālvadības pulti. ✓ Baterijas ievietojiet, ievērojot tālvadības pults bateriju nodalījumā norādīto (zīmes +/-) bateriju polaritāti. ✓ Nomainiet baterijas. ✓ Turiet tālvadības pulti tieši pretī ierīces IR sensoram ierīces priekšā.
Nestrādā taimeris	<ul style="list-style-type: none"> ✓ Pareizi uzstādiat pulksteni. ✓ Nospiediet taustiņu TIMER, lai ieslēgtu taimeri.
Pulksteņa/ taimera uzstādījumi ir izdzēsti	<ul style="list-style-type: none"> ✓ Tikusi pārtraukta elektroenerģijas padeve, vai strāvas kabelis tīcis atvienots. Uzstādiat pulksteni/ taimeri vēlreiz.

SAGATAVOŠANĀS



Savienojumi ierīces aizmugurē

Datu etiķete atrodas aparāta aizmugurē.

Strāva

- Pirms ierīces strāvas kabeļa pieslēgšanas sienas rozetei, pārļiecinieties, ka visi pārējie savienojumi ir veikti.

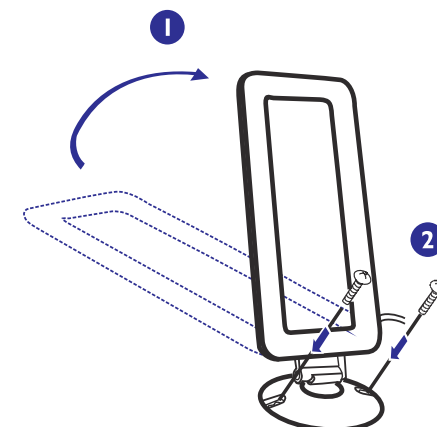
UZMANĪBU!

- **Pilnīgai ierīces funkciju izpildei, izmantojiet tikai oriģinālo strāvas adapteri.**
- **Laikā, kad strāva ir pieslēgta ierīcei, nekad neveiciet vai nemainiet savienojumus.**

Antenu pievienošana

AM (MW) antena

1. Atlokiet istabas antenu un, ja nepieciešams, izmantojiet skrūves (nav iekļautas komplektā), lai piestiprinātu antenu līdzenaī, cietai un stabīlai virsmai:



2. Pievienojiet antenas rozeti AM ANTENNA terminālam, kā tas parādīts iepriekš.
3. Noregulējiet antenas pozīciju optimālai uztverei.

FM antena

Nav nepieciešams pievienot FM stieples antenu, jo tā jau ir pievienota galvenajai ierīcei.

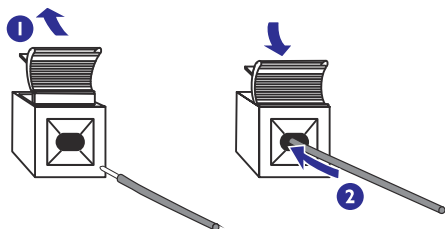
- Novietojiet antenu cik tālu iespējams no TV, VCR vai cita radiācijas avota.

SAGATAVOŠANĀS

Skaļruņu pievienošana

Priekšējie skaļruņi

Pievienojiet skaļruņu vadus SPEAKERS termināliem. Labo skaļruņi pie 'RIGHT' un kreiso skaļruņi pie 'LEFT', krāsaino vadu pie '+' un melno vadu pie '-'.



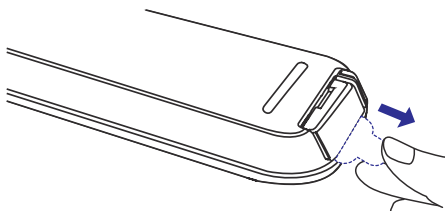
- Pilnībā ievietojiet notīrīto skaļruņu vada galu terminālā, kā tas parādīts zīmējumā.

Piezīmes:

- Labai skaņas kvalitātei izmantojiet komplektā iekļautos skaļruņus.
- Katram skaļruņu terminālam: '+', '-' pievienojiet tikai vienu skaļruņi.
- Nepievienojiet skaļruņus ar zemāku pretestību, kā komplektā iekļautajiem skaļruņiem. Lūdzu, izlasiet šīs rokasgrāmatas nodaļu 'Specifikācijas'.

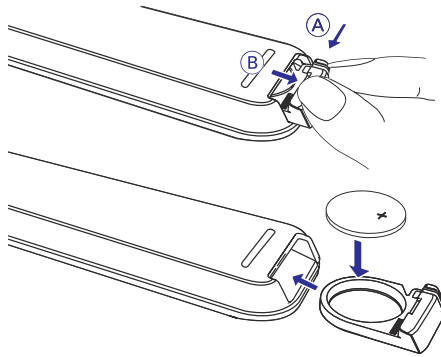
Pirms tālvadības pults izmantošanas

1. Noņemiet aizsarg loksni.
2. Nospiežot vienu no avotu izvēles taustiņiem uz tālvadības pults (piem., CD, TUNER), izvēlieties avotu, kuru vēlaties kontrolēt.
3. Tad izvēlieties vajadzīgo funkciju (piem., ►, ◀, ►►).



Baterijas (litija CR2032) ievietošana tālvadības pultī

1. Viegli pavelciet slēdzi (A) uz kreiso pusi.
2. Izvelciet bateriju nodalījumu (B).
3. Ievietojiet jaunu bateriju un iestumiet bateriju nodalījumu vietā, lai to aizvērtu.

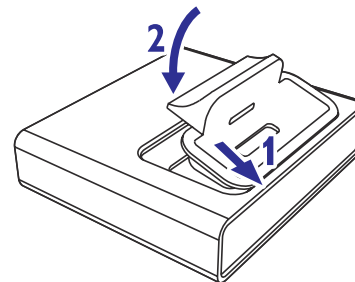


BRĪDINĀJUMS!

Bateriju sastāvā ir ķīmiskas vielas, tāpēc tās atkritumos ir jāizmet pareizi.

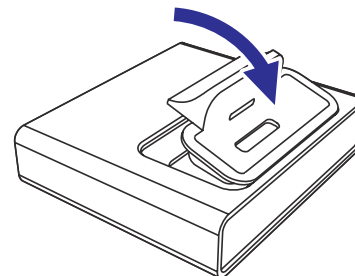
DOKS

- Centrējiet divus aizturus un divas atveres dokā un adapteri, tad viegli piespiediet adapteri līdz dzirdat klikšķi.



Doka adaptera atvienošana

- Viegli piespiediet doka adapteri, kā tas parādīts zemāk redzamajā zīmējumā, lai atbrīvotu adapteri, tad izņemiet to.



iPod/ Philips GoGear atskaņošana

1. Izvēlieties doka savienotāju, kas atrodas uz doka, lai tas sakristu ar Apple iPod vai Philips GoGear (izlasiet nodaļu '2-1 doks'.
 2. Izvēlieties pareizā tipa un izmēra doka adapteri un ievietojiet to dokā (izlasiet nodaļu 'Doka adapteris').
 3. Pareizi ievietojiet Jūsu Philips GoGear vai iPod dokā.
 4. Pievienojiet doka kabelus galvenās ierīces attiecīgajām DOCK IN ligzdām.
 5. Atkārtoti nospiediet **SOURCE** vai **DOCK**, lai izvēlētos DOCK avotu.
- Pārliedzieties, vai pirms DOCK avota izvēles esat ieslēguši Philips GoGear.
→ MCD138D displejā: 'GoGear' tiek parādīts, ja Philips GoGear ir pievienots, vai 'iPod' ir parādīts, ja iPod ir pievienots.
 - Pievienotā atskaņotāja atskaņošana sākas automātiski.

Piezīmes:

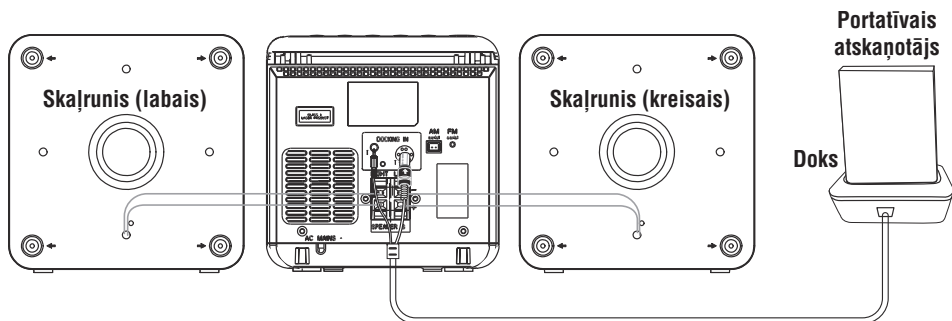
- Izmantojot taustiņus ►►, ◀◀, ►► un **VOLUME** uz MCD138D un tā tālvadības pults, šādas diska atskaņošanas iezīmes ir pieejamas: atskaņošana/ pauzēšana/ nākamā/ iepriekšējā ieraksta izvēle, ātrā pārtīšana uz priekšu/ atpakaļ un skaļuma maiņa.
- Taustiņi ►►, ◀◀, ►► un **VOLUME** uz MCD138D un tā tālvadības pults var tikt izmantoti tikai audio satura, kas saglabāts pievienotajā atskaņotājā, atskaņošanai.
- Stop (■) funkcija diska atskaņošanai nav pieejama pievienotajam atskaņotājam.

iPod/ Philips GoGear bateriju lādēšana, izmantojot doku

Pievienojot pie dokstacijas Jūsu iPod/ Philips GoGear un pievienojot dokstaciju MCD138D, Jūs gaidīšanas režīmā varat lādēt iPod/ GoGear un ieslēgtā MCD138D režīmā.

Piezīme:

- Strāvas taupīšanas nolūkos, Jūsu iPod/GoGear ierīces lādēšana nav iespējama ekonomiskajā gaidīšanas režīmā.
- Dokstacijas režīmā, ja neviens atskaņotājs netiek pievienots 15 minūtes, MCD138D pārslēdzas ekonomiskajā gaidīšanas režīmā.

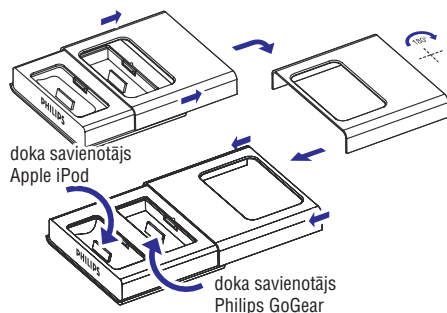


SVARĪGI!

- MCD138D komplektā ir iekļauts viens 2-1 doks, ko var izmantot gan Apple iPod, gan Philips GoGear. Izmantojiet pareizo doka savienotāju, kā tas norādīts uz augšējā paneļa, lai darbotos ar Philips GoGear vai Apple iPod.

iPod/ Philips GoGear atskaņošana, izmantojot doku

Pievienojot iPod/ Philips GoGear Jūsu Hi-Fi sistēmai, Jūs varat klausīties skaņu no pievienotā atskaņotāja caur spēcīgajiem Hi-Fi sistēmas skaļruņiem.



Atbalstāmi pārnēsājami atskaņotāji

- Lielākā daļa Apple iPod modeļi ar 30-adažu doka savienotājiem: 20GB, 40GB, 20/30GB foto, 40/60GB foto, 30GB video, 60 GB Video, Mini, un Nano.
- Philips GoGear atskaņotāji ar doka savienotājiem:
 - HDD1420, HDD1620, HDD1630, HDD1635;
 - HDD1820, HDD1830, HDD1835;
 - HDD1840, 1850;
 - HDD6320, HDD6330

2 – 1 doks

- Komplektā iekļautais doks ir aprīkots ar 2 dažādiem doka veidiem. Viens ir domāts Apple iPod, otrs – Philips GoGear, kā tas norādīts uz augšējā paneļa.
- Lai piekļūtu doka savienotājam Philips GoGear atskaņotājam, vienkārši noslidiniet doka vāku.

Doka adapteris

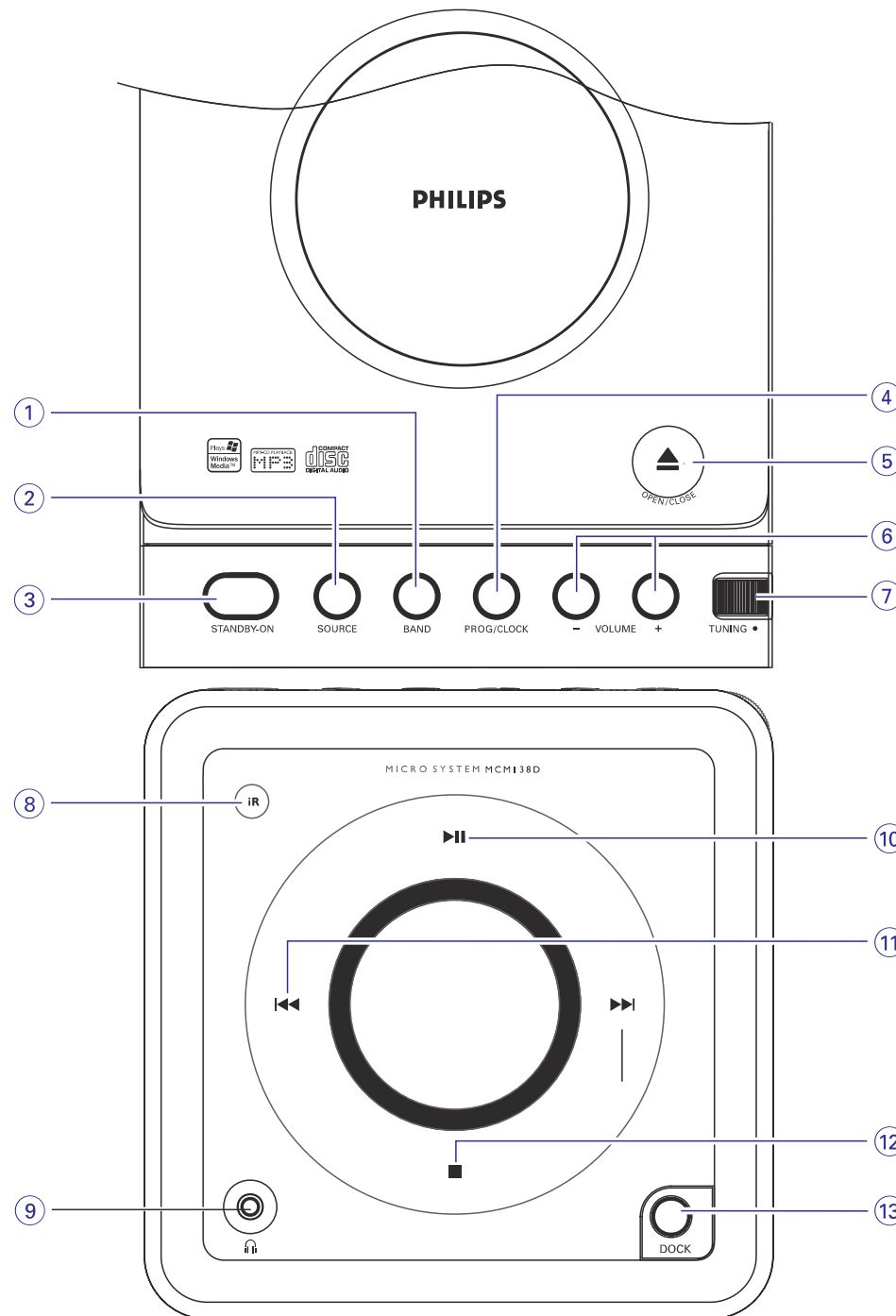
Pirms Jūsu atskaņotāja pievienošanas dokstacijai, ievietojiet dokā izmantojamo dokstacijas adapteri, lai atskaņotāju varētu pievienot.

Pareizā doka adaptera izvēle

- iPod dokam 8 dažādi adapteru tipi, kā tas norādīts adaptera apakšā, ir pievienoti, lai nodrošinātu saderību šādām iPod ierīcēm: **20GB, 40GB, 20/30GB foto, 40/60GB foto, 30GB video, 60GB video, mini un nano.**
- Philips GoGear dokam 3 dažādu tipu doka adapteri ir piekļauti komplektā. Katrs adapteris ir apzīmēts ar numuru no '1' līdz '3' tā aizmugurē. Šie numuri norāda atbilstošajam numuram derīgo Philips GoGear atskaņotāju:
 - '1' – HDD6320, HDD6330
 - '2' – HDD1420, HDD1620, HDD1630, HDD1635, HDD1820, HDD1830, HDD1835;
 - '3' – HDD1840, 1850;

Doka adaptera uzstādīšana

- Vispirms pārlicinieties, vai doka savienotājs (iPod vai GoGear), kuru Jūs taisāties izmantot, sakrīt ar izvēlēto adapteri (iPod vai GoGear).



Šīs ierīces un tālvadības pults vadības taustiņi

1. BAND

- Uztvērējam (TUNER): (tikai uz ierīces) izvēlas diapazonu.

2. SOURCE (CD/ TUNER/ DOCK)

- ieslēdz ierīci
- attiecīgā skaņas avota izvēlei: CD/ FM/MW/ DOCK.

3. STANDBY ON / ⏻

- lai pārslēgtu ierīci parastā gaidīšanas režīmā/ ekonomiskajā gaidīšanas režīmā/ ieslēgtu ierīci.

4. PROG/ CLOCK

CD.....skaņdarbu programmēšanai un programmas pārskatīšanai.

Pulkstenim.....uzstāda pulksteņa funkcijas.

5. OPEN-CLOSE

- atver/ aizver CD durtiņas

6. VOLUME +/-

- lai regulētu skaļuma līmeni.

7. TUNING ●

Radiouztver radio staciju.

8. IR sensors

- infrasarkanais sensors tālvadības pultij.

9. 🎧

- austiņu pievienošanai

10. ▶||

CD.....sāk vai pārtrauc CD atskaņošanu

11. ◀◀/▶▶

- pārlec uz pašreizējā/ iepriekšējā/ nākamā ieraksta sākumu.

- ātri meklē uz priekšu un atpakaļ skaņdarba/ diska robežās.

12. STOP ■

- pārtrauc diska atskaņošanu vai dzēš diska programmu.

13. DOCK (dokstacija)

- izvēlas dokstacijas režīmu iPod un Philips GoGear

14. MUTE

- atslēdz vai atjauno skaņu.

15. REPEAT

- atkārtō ierakstu/ disku/ visus programmētos skaņdarbus.

16. SHUFF (SHUFFLE)

- atskaņo diska/ MP3 skaņdarbus jauktā secībā.

17. SLEEP

- aktivizē/ izslēdz vai izvēlas izslēgšanās laiku.

18. TIMER

- aktivizē/ izslēdz vai uzstāda taimera funkciju.

19. ALBUM ▲ ▼

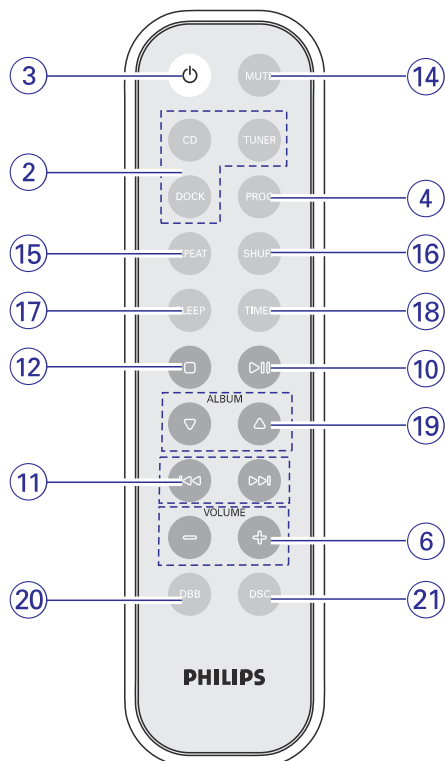
- MP3/WMA diskām: izvēlas albumu

20. DBB (Dynamic Bass Boost)

- pastiprina basus.

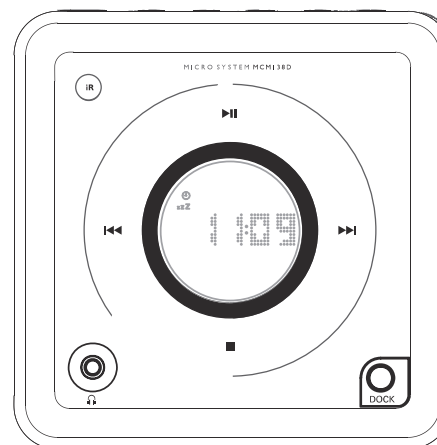
21. DSC (Digital Sound Control)

- izvēlas vajadzīgo skaņas efektu : ROCK/ POP/ JAZZ/ CLASSIC.



Piezīmes tālvadības pultij:

- **Vispirms izvēlieties avotu, ar kuru Jūs vēlaties darboties, nospiežot uz tālvadības pults vienu no avotu atlasēšanas taustiņiem (piemēram, CD, TUNER)**
- **Pēc tam izvēlieties vajadzīgo funkciju (piemēram, ▶, ◀◀, ▶▶).**



Pulksteņa uzstādīšana

1. Gaidīšanas režīmā, nospiediet **PROG/ CLOCK**.
→ Pulksteņa cipari stundām turpina mirgot.
2. Nospiediet ◀◀/▶▶, lai uzstādītu stundas
3. Atkal nospiediet **PROG/ CLOCK**.
→ Pulksteņa cipari minūtēm mirgo.
4. Nospiediet vai ◀◀/▶▶, lai uzstādītu minūtes.
5. Nospiediet **PROG/ CLOCK**, lai apstiprinātu laiku.

Piezīme:

- Ja pulkstenis nav uzstādīts. --:-- tiks parādīts.

Ierīces izslēgšanās taimera aktivizēšana un izslēgšana

- Šī ierīce var tikt izmantota arī kā modinātājpulkstenis, lai CD, TUNER vai DOCK ieslēgtos uzstādītajā laikā. Pulksteņa laikā jābūt uzstādītam, pirms taimeris var tikt izmantots.
 - Uzstādīšanas laikā, ja 90 sekunžu laikā netiek nospiests neviens taustiņš, ierīce automātiski iziet no taimera uzstādīšanas režīma.
1. Gaidīšanas režīmā vai atskaņošanas laikā nospiediet **TIMER** ilgāk nekā 2 sekundes.
 2. Nospiediet ◀◀/▶▶ (vai **CD/ TUNER/ DOCK** uz tālvadības pults), lai izvēlētos skaņas avotu.
 3. Nospiediet **TIMER**, lai apstiprinātu Jūsu izvēlēto avotu.
→ Pulksteņa cipari stundām mirgo.
 4. Nospiediet vai ◀◀/▶▶, lai uzstādītu stundas.

5. Atkal nospiediet **TIMER**.

→ Pulksteņa cipari minūtēm mirgo.

6. Nospiediet ◀◀/▶▶, lai uzstādītu minūtes.

7. Nospiediet **TIMER**, lai apstiprinātu laiku.

→ Taimeris tagad ir uzstādīts un aktivizēts.

Piezīmes:

- Ja CD režīms ir izvēlēts, bet diska nav ievietots CD nodalījumā, vai arī ir notikusi diska kļūda, automātiski tiks izvēlēts uztvērēja režīms.
- Ja DOCK avots ir izvēlēts, bet iPod/ Philips GoGear ierīce nav pievienota vai doka savienojums nav veikts, automātiski tiks izvēlēts uztvērēja režīms.
- Izvēlētajā modināšanas laikā, ierīce ieslēgsies 12. skaļuma līmenī.

Taimera aktivizēšana un izslēgšana

- Gaidīšanas režīmā vai atskaņošanas laikā vienreiz nospiediet **TIMER**.
→ Displejs rāda ⏻, ja taimeris ir aktivizēts un pazūd, ja taimeris ir izslēgts.

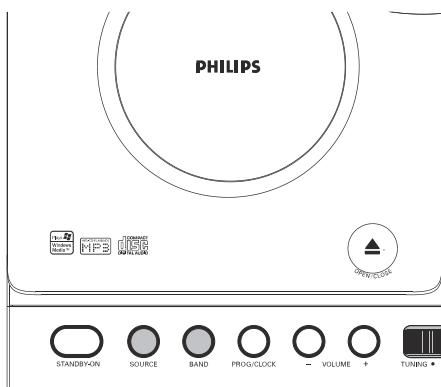
Ierīces izslēgšanās taimera uzstādīšana

Šī sistēmas izslēgšanās funkcija ļauj ierīcei automātiski izslēgties pēc uzstādīta laika perioda. Pulksteņa laikā jābūt uzstādītam, pirms taimeris var tikt izmantots.

- Atkārtoti nospiediet **SLEEP** uz tālvadības pults, lai izvēlētos saglabājamo laiku, pēc kura ierīcei jāizslēdzas.
→ Displejs rāda **SLEEP** un izvēles: **60, 45, 30, 15, +, 60...**
- Lai izslēgtu izslēgšanās taimeri atkārtoti nospiediet **SLEEP** taustiņu, kamēr displejā parādās '+', vai arī nospiediet **STANDBY ON** uz sistēmas vai tālvadības pults.



UZTVĒRĒJA OPERĀCIJAS



3. Grieziet **TUNING** ●, lai uztvertu radio staciju.
→ Displejs rāda: uztvertās radio stacijas frekvenci.

Noderīgs padoms:

Lai uzlabotu radio uztveri:

- FM diapazonam, pilnībā izstiepiet antenu ierīces aizmugurē, lai nodrošinātu optimālu uztveri.

Radio staciju uztveršana

1. Izvēlieties **TUNER** avotu.
→ ir parādīts.
2. Nospiediet **BAND** (**TUNER** uz tālvadības pults) vienu vai vairākas reizes, lai izvēlētos vajadzīgo diapazonu (FM/MW).

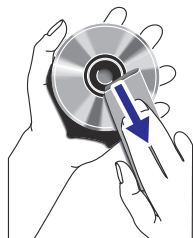
APKOPE

Korpasa apkope

- Korpasa apkopei izmantojiet mīkstu drānu, kas viegli samitrināta maigā tīrīšanas šķīdumā. Labai atskaņošanas kvalitātei tīriet disku nolasīšanas lēcu ar Philips firmas CD lēcas tīrītāju vai jebkuru citu tīrīšanas līdzekli, kas satur alkoholu, spirtu, amoniju vai abrazīvas vielas.

Disku apkope

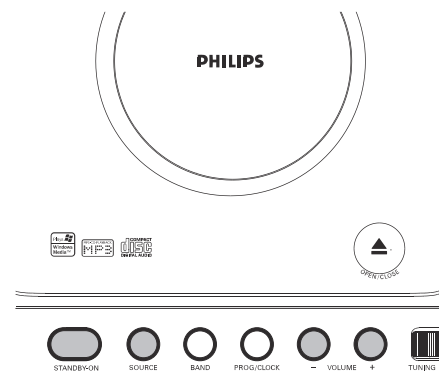
- Gadījumā, ja kompaktdisks kļuvis netīrs, notīriet to ar mīkstu drānu. Noslaukiet disku virzienā no centra uz malām.
- Nelietojiet tādas līdzekļus kā benzīnu, atšķaidītājus, tīrīšanas līdzekļus vai antistatiskos smidzināmos tīrīšanas līdzekļus, kas paredzēti skaņuplatēm.



Disku nolasīšanas lēcu apkope

- Pēc ilgstošas ierīces lietošanas netīrumi vai putekļi var sakrāties uz disku nolasīšanas lēcas. Labai atskaņošanas kvalitātei tīriet disku nolasīšanas lēcu ar Philips firmas CD lēcas tīrītāju vai jebkuru citu tīrīšanas līdzekli, kas satur alkoholu, spirtu, amoniju vai abrazīvas vielas.

PAMATFUNKCIJAS



SVARĪGI!

Pirms Jūs sākat darboties ar ierīci, izpildiet sagatavošanās procedūras.

Ierīces ieslēgšana

- Nospiediet taustiņu **STANDBY ON** (vai uz tālvadības pults) aktīvā gaidīšanas režīma laikā.
→ Ierīce ieslēgs pēdējo izvēlēto avotu.
- Nospiediet taustiņu **SOURCE** vai **CD**, **TUNER** vai **DOCK** uz tālvadības pults.
→ Ierīce ieslēgs izvēlēto avotu.

Ierīces pārslēgšana gaidīšanas režīmā

- Nospiediet **STANDBY ON** (vai uz tālvadības pults).
→ Pulkstenis tiek parādīts.

Ierīces pārslēgšana gaidīšanas režīmā ar strāvas taupīšanas funkciju

- Turiet nospiestu **STANDBY ON** (vai uz tālvadības pults) ilgāk nekā 2 sekundes.
→ Pulkstenis tiek parādīts.

Ierīces automātiskā pārslēgšanās gaidīšanas režīmā

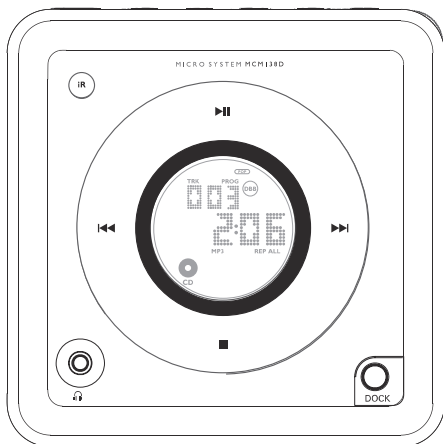
Strāvas taupīšanas nolūkos ierīce automātiski pārslēgsies gaidīšanas režīmā ar strāvas taupīšanas funkciju/ gaidīšanas režīmā, ja 15 minūtes pēc CD atskaņošanas beigām Jūs nenospiedīsiet nevienu vadību.

Piezīme:

- *Ekonomiskajā gaidīšanas režīmā nevienu taustiņu, izņemot **SOURCE** un **STANDBY-ON**, nevar aktivizēt.*

Skaļuma un skaņas vadības

1. Nospiediet **VOLUME +/-**, lai samazinātu vai palielinātu sistēmas skaļuma līmeni.
→ Displejs rāda skaļuma līmeni **VOL** un numuru no 0–32.
 2. Atkārtoti nospiediet **DSC**, lai izvēlētos vēlamu skaņas efektu: **ROCK/ JAZZ/POP/ CLASSIC**.
 3. Nospiediet **DBB**, lai ieslēgtu vai izslēgtu basu pastiprināšanas režīmu.
→ Displejs rāda: **DBB**, ja DBB ir aktivizēts.
 4. Nospiediet **MUTE** uz tālvadības pults, lai īslaicīgi atslēgtu skaņu.
→ Atskaņošana turpinās bez skaņas un displejā rāda **MUTE**.
- Lai atjaunotu skaņu, Jūs varat:
 - vēlreiz nospiegt **MUTE**;
 - noregulēt skaļuma vadības;
 - mainīt skaņas avotu.



SVARĪGI!

Nekad nepieskarieties CD atskaņotāja iecām.



Diska ievietošana

Ar šo ierīci Jūs varat atskaņot Audio Kompaktdiskus, ieskaitot CD-R diskus un CD-RW diskus, MP3 CD un WMA CD diskus.



• CD-ROM, CD-I, CDV, VCD, DVD vai datora CD atskaņot nav iespējams.

1. Izvēlieties CD avotu.
2. Nospiediet **OPEN-CLOSE ▲** uz sistēmas, lai atvērtu disku nodalījumu.
 - 'OPEN' tiek parādīts, kad disku nodalījums atveras.
3. Ievietojiet disku ar drukāto pusi uz augšu un atkal nospiediet lejup **OPEN-CLOSE ▲**, lai aizvērtu disku nodalījumu.
 - 'READ' parādās, kad tiek skenēts diska saturs, un kopējais ierakstu skaits un atskaņojamais laiks (vai kopējais albumu un ierakstu skaits MP3/ WMA diskkiem) tiek parādīts.

Disku atskaņošanas vadības

Lai atskaņotu disku,

- Nospiediet **▶▶▶▶▶** lai sāktu atskaņošanu.
 - Pašreizējā skaņdarba numurs un aizritējušais atskaņošanas laiks tiek rādīti diska atskaņošanas laikā.

Lai izvēlētos citu skaņdarbu,

- Nospiediet **◀◀◀◀◀** vienreiz vai vairākas reizes, kamēr vajadzīgais skaņdarba numurs parādās displejā.

Lai atrastu pasāžu viena skaņdarba robežās,

1. Turiet nospiestu taustiņu **◀◀◀◀◀**.
 - Disks tiek atskaņots lielā ātrumā un ar zemu skaņas līmeni.
2. Kad Jūs atpazīstat vēlamo pasāžu, atlaidiet taustiņu **◀◀◀◀◀**.
 - Normāla atskaņošana turpinās.

Lai pārtrauktu atskaņošanu,

- Nospiediet **▶▶▶▶▶** atskaņošanas laikā.
 - Displejs sastingst, un aizritējušais atskaņošanas laiks mirgo, kad atskaņošana ir pārtraukta.
 - Lai atjaunotu atskaņošanu, vēlreiz nospiediet **▶▶▶▶▶**.

Lai beigtu diska atskaņošanu,

- Nospiediet **■**.

Piezīmes: Diska atskaņošana apstāsies arī tad, ja:

- CD nodalījums tiek atvērts;
- disks ir noskanējis līdz beigām;
- Jūs izvēlaties citu skaņas avotu: **TUNER**;
- Jūs pārslēdzat ierīci gaidīšanas režīmū;

MP3, WMA disku atskaņošana

1. Ievietojiet MP3, WMA disku.
 - Diska nolaišanās laiks var sasniegt 10 sekundes, kas atkarīgs no dziesmu skaita, kuras ierakstītas diskā.
 - 'YY XXX' ir parādīts. YY ir pašreizējā albuma numurs un XXX norāda pašreizējā ieraksta numuru.
2. Nospiediet **ALBUM ▼ ▲**, lai izvēlētos vajadzīgo albumu.
3. Nospiediet **◀◀ ▶▶**, lai izvēlētos vēlamo skaņdarbu.
 - Albuma numurs attiecīgi mainīsies, Jūs sasniegsiet albuma pirmo skaņdarbu, nospiežot **◀◀**, vai pēdējo albuma skaņdarbu, nospiežot **▶▶**.

4. Nospiediet **▶▶▶▶▶**, lai sāktu atskaņošanu.

- Atskaņošanas laikā spiediet **ALBUM ▼ ▲**, lai parādītu pašreizējā albuma numuru.

Izmantojamie formāti:

- ISO 9660, Joliet, UDF1.5
- Maksimālais virsrakstu skaits: 512 (tas atkarīgs no failu nosaukumu garuma)
- Maksimālais albumu skaits: 99
- Izmantojamās iztveršanas frekvences: 32 kHz , 44.1 kHz, 48 kHz
- Izmantojamie datu pārraides ātrumi: 32~ 256 (Kbps), mainīgs datu pārraides ātrums

Dažādi atskaņošanas režīmi: Atkārtota atskaņošana (REPEAT) un atskaņošana jauktā secībā (SHUFFLE)

Jūs varat izvēlēties un mainīt dažādus atskaņošanas režīmus pirms atskaņošanas vai atskaņošanas laikā. REPEAT (atkārtošanas) režīmi var tikt kombinēti ar PROGRAM.

SHUFFLE (jaukšana) – visa diska skaņdarbi/ programmas skaņdarbi tiek atskaņoti jauktā secībā.

REPEAT ALL – visa diska/ programmas skaņdarbi nepārtraukti tiek atskaņoti.

REPEAT – pašreizējais skaņdarbs tiek nepārtraukti atkārtots.

REPEAT ALB – visi pašreizējā albuma (tikai MP3/ WMA) ieraksti tiks atskaņoti atkārtoti.

1. Lai izvēlētos vēlamo atskaņošanas režīmu, nospiediet **SHUFF** vai **REPEAT** taustiņu uz tālvadības pults pirms atskaņošanas vai atskaņošanas laikā, kamēr displejā tiek parādīta izvēlētā funkcija.
2. Nospiediet **▶▶▶▶▶** (uz tālvadības pults **▶▶▶▶▶**), lai sāktu atskaņošanu, ja sistēma atrodas STOP režīmā.
 - Ja Jūs esat izvēlējušies SHUFFLE režīmu, atskaņošana sāksies automātiski.
3. Lai atgrieztos pie normālās atskaņošanas, atkārtoti nospiediet attiecīgi **SHUFF** vai **REPEAT** taustiņu, kamēr dažādu SHUFFLE/ REPEAT režīmi pazūd no displeja.
- Jūs varat arī nospiegt **■**, lai atceltu izvēlēto atskaņošanas režīmu.

Piezīme:

- *Atkārtotas un jauktas secības funkcijas nevar tikt aktivizētas vienlaicīgi.*
- *SHUFFLE režīms nav pieejams programmas režīmā.*

Disku skaņdarbu programmēšana

Kad atskaņošana ir STOP pozīcijā, iespējams izvēlēties un saglabāt Jūsu diska skaņdarbus vēlamā secībā. Ja Jūs vēlaties, Jūs varat kādu skaņdarbu saglabāt programmā vairāk nekā vienu reizi. Līdz 40 skaņdarbiem var tikt saglabāti atmiņā.

1. Stop pozīcijā izmantojiet **◀◀◀◀◀**, lai izvēlētos Jums nepieciešamo ieraksta numuru.
 - MP3/ WMA diskkiem: nospiediet **ALBUM ▲ ▼** uz tālvadības pults, lai izvēlētos vēlamo albumu, tad spiediet **◀◀ ▶▶**, lai izvēlētos vēlamo skaņdarbu programmēšanai.
2. Nospiediet **PROGRAM** (vai **PROG/ CLOCK** uz ierīces), lai saglabātu.
 - Displejs: **PROG** mirgo, un **Pr 1** tiek īsi parādīts, tad izvēlētā ieraksta numurs (un izvēlētā albuma numurs MP3/ WMA diskkiem) tiek parādīts.
3. Atkārtojiet no 1. līdz 2. solim, lai izvēlētos un saglabātu visus izvēlētos ierakstus.
 - **FULL** tiek parādīts, ja Jūs mēģināt programmā saglabāt vairāk nekā 40 ierakstus.
4. Lai sāktu Jūsu diska programmas atskaņošanu, nospiediet **▶▶▶▶▶**.

Programmas pārskatīšana

- Beidziet atskaņošanu un atkārtoti spiediet **PROGRAM** (vai **PROG/ CLOCK** uz ierīces).
 - Displejā vispirms tiek parādīta programmas secība, tad saglabātie skaņdarbu numuri (un albumu numurs MP3/ WMA diskkiem).
- Lai izietu no pārskatīšanas režīma, spiediet **■**.

Programmas dzēšana

Jūs varat dzēst programmu:

- vienreiz nospiežot **■**, STOP režīmā;
- divreiz nospiežot **■**, atskaņošanas laikā;
- atverot CD nodalījumu;
- izvēloties citu skaņas avotu.
 - **PROG** izdzīst no ekrāna.