

Jesteśmy do Twoich usług

Aby uzyskać pomoc techniczną, zarejestruj swój produkt na stronie internetowej:
www.philips.com/support

MCM1150

Masz pytanie?
Skontaktuj się z
firmą Philips



Instrukcja obsługi

PHILIPS

Spis treści

1 Ważne	2	7 Informacje o produkcie	14
Bezpieczeństwo	2	Dane techniczne	14
		Informacje o odtwarzaniu urządzenia	
2 Mikrowieża	4	USB	15
Wstęp	4	Obsługiwane formaty płyt MP3	15
Zawartość opakowania	4		
Opis urządzenia	5	8 Rozwiązywanie problemów	16
Opis pilota zdalnego sterowania	6		
		9 Uwaga	18
3 Czynności wstępne	7		
Podłączanie głośników	7		
Podłączanie zasilania	7		
Prezentacja funkcji	7		
Przygotowanie pilota	7		
Ustawianie zegara	8		
Włączanie	8		
4 Odtwarzanie	9		
Odtwarzanie z płyty	9		
Odtwarzanie z urządzenia USB	9		
Sterowanie odtwarzaniem	9		
Przejsięcie do ścieżki	9		
Programowanie utworów	9		
5 Słuchanie radia	11		
Dostrajanie stacji radiowej	11		
Automatyczne programowanie stacji radiowych	11		
Ręczne programowanie stacji radiowych	11		
Wybór zaprogramowanej stacji radiowej	11		
6 Inne funkcje	12		
Ustawianie budzika	12		
Ustawianie wyłącznika czasowego	12		
Odtwarzanie dźwięku z urządzenia zewnętrznego	12		

1 Ważne

Bezpieczeństwo

Poznaj symbole bezpieczeństwa



„Błyskawica” wskazuje na niez izolowany materiał w urządzeniu, który może spowodować porażenie prądem elektrycznym. W celu zapewnienia bezpieczeństwa wszystkich domowników prosimy o nie zdejmowanie osłony.

Wykrzyknik zwraca uwagę na funkcje, w przypadku których należy dokładnie przeczytać dołączoną dokumentację w celu uniknięcia problemów związanych z obsługą i konserwacją.

OSTRZEŻENIE: W celu zmniejszenia ryzyka pożaru lub porażenia prądem elektrycznym nie należy narażać urządzenia na deszcz lub wilgoć. Nie należy stawiać na urządzeniu przedmiotów wypełnionych cieczą, np. wazonów.

UWAGA: Aby uniknąć ryzyka porażenia prądem, należy włożyć wtyczkę do końca. (W krajach z wtyczką uniwersalną: Aby uniknąć ryzyka porażenia prądem, należy szerszy styk wtyczki dopasować do szerszego otworu).

Ważne informacje dotyczące bezpieczeństwa

- Postępuj zgodnie ze wszystkimi instrukcjami.
- Rozważ wszystkie ostrzeżenia.
- Nie korzystaj z urządzenia w pobliżu wody.
- Czyść urządzenie suchą ściereczką.

- Nie blokuj żadnych otworów wentylacyjnych. Instaluj urządzenie zgodnie z instrukcjami producenta.
- Nie instaluj urządzenia w pobliżu żadnych źródeł ciepła, takich jak kaloryfery, wloty ciepłego powietrza, kuchenki i inne urządzenia (w tym wzmacniacze), które wytwarzają ciepło.
- Zabezpiecz przewód zasilający w taki sposób, aby nie mógł być deptany ani uciskany, zwłaszcza przy wtykach, gniazdach oraz w miejscach, w których przewód wychodzi z urządzenia.
- Korzystaj wyłącznie z dodatków oraz akcesoriów wskazanych przez producenta.
- Korzystaj wyłącznie z wózka, stojaka, trójnoga, wspornika lub stołu wskazanego przez producenta lub sprzedawanego wraz z urządzeniem. W przypadku korzystania z wózka zachowaj ostrożność przy jego przemieszczaniu. Przewrócenie grozi obrażeniami ciała.



- Odłączaj urządzenie od źródła zasilania podczas burzy i gdy nie jest używane przez dłuższy czas.
- Naprawę urządzenia należy zlecić wykwalifikowanym serwisantom. Naprawa jest konieczna w następujących przypadkach: uszkodzenie elementu urządzenia, np. przewodu zasilającego bądź wtyczki; wylanie na urządzenie płynu lub upuszczenie na niego jakiegoś przedmiotu; narażenie urządzenia na działanie deszczu lub wilgoci; niepoprawne działanie urządzenia lub jego upuszczenie.
- **OSTRZEŻENIE** dotyczące korzystania z baterii — Aby zapobiec wyciekowi elektrolitu z baterii, który może doprowadzić do obrażeń ciała, uszkodzenia mienia lub uszkodzenia urządzenia.

- Wkładaj baterie w prawidłowy sposób, zgodnie ze znakami + i - umieszczonymi na urządzeniu.
- Nie należy używać różnych baterii (starych z nowymi, zwykłych z alkalicznymi itp.).
- Baterie i akumulatory (dołączone lub zamontowane) należy zabezpieczyć przed oddziaływaniem wysokich temperatur (światłem słonecznym, ogniem itp.).
- Wyjmuj baterie, jeśli nie korzystasz z zestawu przez długi czas.
- Nie wolno narażać urządzenia na kontakt z kapiącą lub pryskającą wodą.
- Nie wolno stawiać na urządzeniu potencjalnie niebezpiecznych przedmiotów (np. naczyń wypełnionych płynami czy płonących świec).
- Jeśli urządzenie jest podłączone do gniazdka za pomocą przewodu zasilającego lub łącznika, ich wtyki muszą być łatwo dostępne.



Ostrzeżenie

- Nie zdejmuj obudowy tego urządzenia.
- Nie smaruj żadnej części urządzenia.
- Nigdy nie stawiaj urządzenia na innym urządzeniu elektronicznym.
- Nigdy nie wystawiaj urządzenia na działanie promieni słonecznych, źródeł otwartego ognia lub ciepła.
- Nigdy nie patrz na wiązkę lasera urządzenia.
- Upewnij się, że zawsze masz łatwy dostęp do przewodu zasilającego, wtyczki lub zasilacza w celu odłączenia urządzenia od źródła zasilania.

2 Mikrowieża

Gratulujemy zakupu i witamy wśród klientów firmy Philips! Aby w pełni skorzystać z obsługi świadczonej przez firmę Philips, należy zarejestrować zakupiony produkt na stronie www.philips.com/welcome.

Wstęp

Z tym zestawem można:

- cieszyć się dźwiękiem z płyt audio, urządzeń USB i innych urządzeń zewnętrznych;
- słuchać stacji radiowych.

Brzmienie można wzbogacić dzięki poniższym efektom dźwiękowym:

- Cyfrowa korekcja dźwięku (DSC)
 - DSC 1: zrównoważony
 - DSC 2: wyraźny
 - DSC 3: mocny
 - DSC 4: ciepły
 - DSC 5: jasny

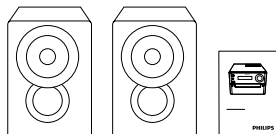
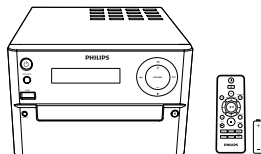
Zestaw obsługuje następujące formaty:



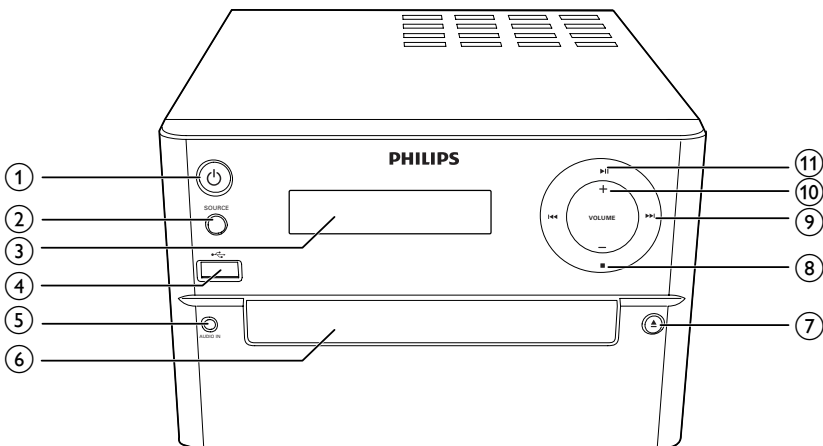
Zawartość opakowania

Po otwarciu opakowania należy sprawdzić jego zawartość:

- Jednostka centralna
- 2 głośniki
- Pilot zdalnego sterowania (z jedną baterią AAA)
- Instrukcja obsługi



Opis urządzenia



①

- Włączanie i wyłączenie urządzenia.
- Przelążanie w tryb gotowości lub tryb gotowości Eco.

② **SOURCE**

- Wybór źródła: CD, USB, FM, AUDIO IN.

③ **Panel wyświetlacza**

- Wyświetlanie bieżącego stanu urządzenia.

④

- Złącze do podłączenia urządzenia USB.

⑤ **AUDIO IN**

- Gniazdo wejściowe dźwięku typu jack (3,5 mm) do zewnętrznego urządzenia audio.

⑥ **Kieszeń na płytę**

⑦

- Otwieranie lub zamykanie kieszeni na płytę.

⑧

- Zatrzymanie odtwarzania lub usuwanie programu.

⑨

- Przechodzenie do poprzedniej lub następczej ścieżki.
- Wyszukiwanie w utworze, na płycie lub w urządzeniu USB.
- Dostrajanie stacji radiowej.
- Ustawianie godziny.

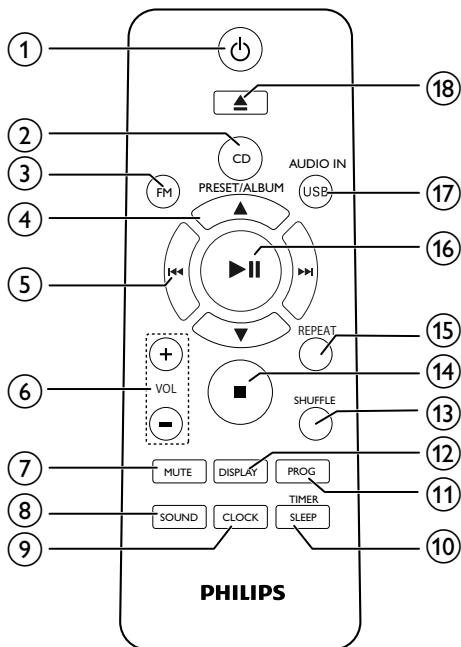
⑩ **VOLUME +/-**

- Regulacja poziomu głośności.

⑪

- Rozpoczynanie, wstrzymanie lub wznowianie odtwarzania.

Opis pilota zdalnego sterowania



- ① **⏻**
 - Włączanie i wyłączanie urządzenia.
 - Przełączanie w tryb gotowości lub tryb gotowości Eco Power.
- ② **CD**
 - Wybór płyty CD jako źródła.
- ③ **FM**
 - Wybór radia FM jako źródła.
- ④ **PRESET/ALBUM ▲ / ▼**
 - Wybór zaprogramowanej stacji radiowej.
 - Przechodzenie do poprzedniego lub następnego albumu.
- ⑤ **◀▶**
 - Przechodzenie do poprzedniej lub następnej ścieżki.
 - Wyszukiwanie w utworze, na płycie lub w urządzeniu USB.

- Dostrajanie stacji radiowej.
 - Ustawianie godziny.
- ⑥ **VOL +/-**
 - Regulacja poziomu głośności.
 - ⑦ **MUTE**
 - Wyciszanie lub przywracanie głośności.
 - ⑧ **SOUND**
 - Wzbogacanie brzmienia dzięki cyfrowemu procesorowi dźwięku (DSC).
 - ⑨ **CLOCK**
 - Ustawianie zegara.
 - Wyświetlanie zegara.
 - ⑩ **SLEEP/TIMER**
 - Ustawianie wyłącznika czasowego.
 - Ustawianie funkcji alarmu.
 - ⑪ **PROG**
 - Programowanie utworów.
 - Programowanie stacji radiowych.
 - Automatyczne zapisywanie stacji radiowych FM.
 - ⑫ **DISPLAY**
 - Regulacja jasności wyświetlacza.
 - ⑬ **SHUFFLE**
 - Odtwarzanie losowe utworów.
 - ⑭ **■**
 - Zatrzymanie odtwarzania lub usuwanie programu.
 - ⑮ **REPEAT**
 - Wielokrotne odtwarzanie jednego lub wszystkich utworów.
 - ⑯ **▶ ||**
 - Rozpoczynanie, wstrzymanie lub wznowianie odtwarzania.
 - ⑰ **USB/AUDIO IN**
 - Wybieranie źródła USB lub AUDIO IN.
 - ⑱ **▲**
 - Naciśnij, aby otworzyć lub zamknąć sufladę na płytę.

3 Czynności wstępne



Przestroga

- A utilização de controlos ou ajustes no desempenho de procedimentos para além dos que são aqui descritos pode resultar em exposição perigosa ao laser ou em funcionamento não seguro.

Instrukcje z tego rozdziału zawsze wykonuj w podanej tu kolejności.

W przypadku kontaktu z firmą Philips należy podać numer modelu i numer seryjny urządzenia. Numer modelu i numer seryjny można znaleźć z tyłu urządzenia. Zapisz numery tutaj:

Nr modelu _____

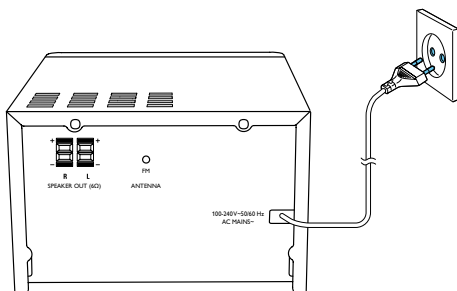
Nr seryjny _____

Podłączanie głośników



Uwaga

- Aby uzyskać optymalne efekty dźwiękowe, skorzystaj ze wszystkich głośników wchodzących w skład zestawu.
- Podłączaj tylko głośniki o impedancji takiej samej lub wyższej niż impedancja głośników wchodzących w skład zestawu. Szczegółowe informacje można znaleźć w rozdziale Dane techniczne w tej instrukcji obsługi.

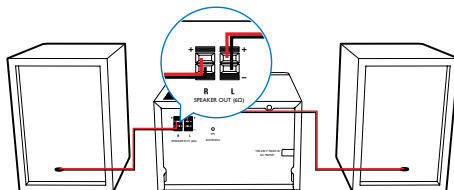


Podłączanie zasilania



Przestroga

- Ryzyko uszkodzenia produktu! Upewnij się, że napięcie źródła zasilania jest zgodne z wartością zasilania podaną na spodzie lub na tylnej ścianie zestawu.
- Ryzyko porażenia prądem! Po wyłączeniu zasilania zawsze pamiętaj o wyjęciu wtyczki z gniazdka. Nigdy nie ciągnij za przewód.
- Przed podłączeniem przewodu zasilającego upewnij się, że wykonane zostały wszystkie pozostałe połączenia.



Prezentacja funkcji

W trybie gotowości można włączyć prezentację funkcji, naciskając przycisk **■**.

↳ Funkcje zostaną wyświetlone jedna po drugiej na panelu wyświetlacza.

- Aby wyłączyć tryb demonstracyjny, ponownie naciśnij przycisk **■**.

Przygotowanie pilota

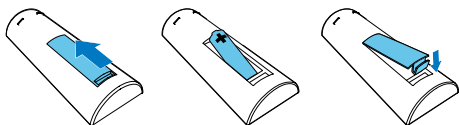


Przestroga

- Niebezpieczeństwo wybuchu! Baterie należy trzymać z daleka od ciepła, promieni słonecznych lub ognia. Baterii nigdy nie należy wrzucać do ognia.
- Ryzyko skrócenia żywotności akumulatora! Nie używaj akumulatorów różnych typów lub marek.
- Ryzyko uszkodzenia produktu! Gdy pilot zdalnego sterowania nie jest używany przez dłuższy czas, wyjmij z niego baterie.

Aby włożyć baterię do pilota zdalnego sterowania:

- 1 Otwórz komorę baterii.
- 2 Włóż dołączone do zestawu baterię typu AAA w sposób przedstawiony na rysunku, z zachowaniem prawidłowej biegunowości (+/-).
- 3 Zamknij komorę baterii.



Ustawianie zegara

- 1 W trybie gotowości naciśnij i przytrzymaj przez ponad dwie sekundy przycisk **CLOCK** na pilocie zdalnego sterowania.
↳ Zostaną wyświetlony format **[24H]** lub **[12H]**.
- 2 Naciśnij przycisk **◀◀ / ▶▶**, aby wybrać format **[24H]** lub **[12H]**, a następnie naciśnij przycisk **CLOCK**.
↳ Zostaną wyświetlone i zaczną migać cyfry godzin.
- 3 Naciśnij przycisk **◀◀ / ▶▶**, aby ustawić godzinę, a następnie naciśnij przycisk **CLOCK**.
↳ Zostaną wyświetlone i zaczną migać cyfry minut.
- 4 Powtórz czynność 3, aby ustawić minuty.

Uwaga

- Jeśli przez 90 sekund nie zostanie naciśnięty żaden przycisk, tryb ustawiania zegara zostanie automatycznie zamknięty.

Wskazówka

- Zegar można wyświetlić w trybie włączania, naciskając przycisk **CLOCK**.

Włączanie

Naciśnij przycisk **⏻**.

- ↳ Urządzenie przełączy się na ostatnio wybrane źródło.

Przełączanie w tryb gotowości

Naciśnij przycisk **⏻** ponownie, aby przełączyć urządzenie w tryb gotowości.

- ↳ Na panelu zostanie wyświetlony zegar (jeśli jest ustawiony).

Przełączanie w tryb gotowości ECO:

Naciśnij i przytrzymaj przycisk **⏻** przez 3 sekundy.

- ↳ Panel wyświetlacza zostanie przyciemniony.

Uwaga

- Zestaw przełącza się w tryb gotowości Eco Power po 15 minutach pozostania w trybie gotowości.

Aby przełączać między trybem gotowości a trybem gotowości ECO:

Naciśnij i przytrzymaj przycisk **⏻** przez ponad dwie sekundy.

4 Odtwarzanie

Odtwarzanie z płyty

- 1 Naciśnij kilkakrotnie przycisk **CD**, aby jako źródło wybrać płytę CD.
- 2 Naciśnij przycisk **▲** aby otworzyć kieszeń na płytę.
- 3 Włóż płytę nadrukiem do góry.
- 4 Naciśnij przycisk **▲** aby zamknąć kieszeń na płytę.
 - ↳ Odtwarzanie rozpocznie się automatycznie. Jeśli nie, naciśnij przycisk **▶II**.

Odtwarzanie z urządzenia USB



Uwaga

- Sprawdź, czy urządzenie USB zawiera zawartość audio nadającą się do odtwarzania.

- 1 Naciśnij kilkakrotnie przycisk **USB**, aby jako źródło wybrać urządzenie USB.
- 2 Włóż urządzenie USB do gniazda **↔**.
 - ↳ Odtwarzanie rozpocznie się automatycznie. Jeśli nie, naciśnij przycisk **▶II**.

Sterowanie odtwarzaniem

▲ / ▼	Wybierz folder.
◀◀ / ▶▶	Wybierz plik dźwiękowy.
▶II	Wstrzymanie lub wznowienie odtwarzania.
■	Zatrzymanie odtwarzania.

REPEAT (powtarzanie)	Wielokrotne odtwarzanie jednego lub wszystkich utworów.
SHUFFLE (losowo)	Odtwarzanie losowe utworów.
VOL +/-	Zwiększanie lub zmniejszanie głośności.
MUTE (wyciszenie)	Wyciszenie lub włączanie dźwięku.
SOUND (dźwięk)	Wzbogacanie efektu dźwiękowego za pomocą cyfrowej korekcji dźwięku (DSC): zrównoważony, wyraźny, mocny, ciepły i jasny.
DISPLAY (format obrazu)	Regulacja jasności wyświetlacza.

Przejdźcie do ścieżki

W trybie płyty CD:

Za pomocą przycisków **◀◀ / ▶▶** wybierz inną ścieżkę.

W trybie płyt MP3 i USB:

- 1 Za pomocą przycisków **▲ / ▼** wybierz album lub folder.
- 2 Za pomocą przycisków **◀◀ / ▶▶** wybierz ścieżkę lub plik.

Programowanie utworów

Można zaprogramować odtwarzanie maksimum 20 utworów.

- 1 Naciśnij przycisk **PROG**, aby włączyć tryb programowania.
- 2 W przypadku utworów w formacie MP3 wybierz album za pomocą przycisków **▲ / ▼**.
- 3 Za pomocą przycisków **◀◀ / ▶▶** wybierz numer utworu, a następnie naciśnij przycisk **PROG**, aby zatwierdzić.

- 4 Powtórz czynności od 2 do 3, aby zaprogramować więcej utworów.
- 5 Naciśnij przycisk ►||, aby odtworzyć zaprogramowane utwory.
 - ↳ Podczas odtwarzania na ekranie wyświetla się oznaczenie [**PROG**] (program).
 - Aby usunąć program, naciśnij przycisk ■, gdy odtwarzanie jest zatrzymane.

5 Słuchanie radia

Dostrajanie stacji radiowej

Wskazówka

- Umieść antenę jak najdalej od odbiornika TV, magnetowidu czy innych źródeł promieniowania elektromagnetycznego.
- Aby uzyskać optymalny odbiór, rozłóż antenę i dostosuj jej położenie.

- 1 Naciśnij kilkakrotnie przycisk **FM**, aby jako źródło wybrać odbiornik FM.
- 2 Naciśnij i przytrzymaj przyciski **◀◀** / **▶▶** przez ponad dwie sekundy.
↳ Tuner automatycznie dostroi się do stacji o najsilniejszym sygnale.
- 3 Powtórz czynność 2, aby dostroić tuner do większej liczby stacji.

Dostrajanie do stacji nadającej słaby sygnał:

Naciśnij kilkakrotnie przyciski **◀◀** / **▶▶** aż do momentu uzyskania optymalnego odbioru.

Automatyczne programowanie stacji radiowych

Uwaga

- Można zaprogramować odtwarzanie maksimum 20 stacji radiowych (FM).

W trybie tunera naciśnij i przytrzymaj przycisk **PROG** przez trzy sekundy, aby aktywować automatyczne programowanie.

- ↳ Wszystkie dostępne stacje są programowane w kolejności od najsilniejszego pasma odbioru.
- ↳ Stacja zaprogramowana jako pierwsza zostanie wybrana automatycznie.

Ręczne programowanie stacji radiowych

- 1 Dostrajanie stacji radiowej.
- 2 Naciśnij przycisk **PROG**, a następnie **▲** / **▼**, aby wybrać liczbę od 1 do 20.
- 3 Naciśnij przycisk **PROG**, aby potwierdzić.
↳ Wyświetlony zostanie numer i częstotliwość zaprogramowanej stacji.
- 4 Powtórz czynności 2-3, aby zaprogramować więcej stacji.

Uwaga

- Aby nadpisać zaprogramowaną stację, zapisz w jej miejscu inną stację.

Wybór zaprogramowanej stacji radiowej

Uaktywnij tryb tunera, a następnie wybierz żądany numer za pomocą przycisków **▲** / **▼**.

6 Inne funkcje

Wskazówka

- Jeśli jako źródło wybrano płytę CD lub urządzenie USB, ale nie włożono płyty ani nie podłączono urządzenia USB, zestaw przełączy się automatycznie w tryb tunera.

Ustawianie budzika

Zestawu można używać jako budzika. Jako źródło alarmu można wybrać płytę CD, radio FM lub urządzenie USB.

Uwaga

- Sprawdź, czy zegar został ustawiony prawidłowo.

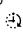
- 1 W trybie gotowości naciśnij i przytrzymaj przycisk **SLEEP/TIMER** przez ponad dwie sekundy.
 - ↳ Zostaną wyświetlone i zaczną migać cyfry godzin.
- 2 Naciśnij kilkakrotnie przycisk **◀◀ / ▶▶**, aby ustawić godzinę, a następnie naciśnij przycisk **SLEEP/TIMER**.
 - ↳ Zostaną wyświetlone i zaczną migać cyfry minut.
- 3 Powtórz czynność 2, aby ustawić minuty, wybrać źródło (**CD**, **FM** lub **USB**) i ustawić głośność.

Uwaga

- Jeśli przez 90 sekund nie zostanie naciśnięty żaden przycisk, tryb ustawiania budzika zostanie automatycznie zamknięty.

Włączanie lub wyłączenie budzika:

Aby włączyć lub wyłączyć budzik, naciśnij kilkakrotnie przycisk **SLEEP/TIMER**.

- ↳ Jeśli budzik jest włączony, wyświetlany jest symbol .

Ustawianie wyłącznika czasowego

Aby ustawić funkcję wyłącznika czasowego w trybie włączania naciśnij kilkakrotnie przycisk **SLEEP/TIMER**, aby wybrać ustalony przedział czasowy (w minutach).

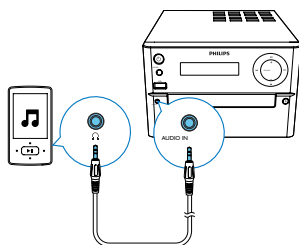
- ↳ Jeśli wyłącznik czasowy jest włączony, na ekranie wyświetlany jest symbol „z”. W przeciwnym razie „z” zniknie.

Odtwarzanie dźwięku z urządzenia zewnętrznego

Możesz słuchać muzyki z zewnętrznego urządzenia audio po podłączeniu go do zestawu za pomocą przewodu MP3 Link (niedołączony do zestawu).

- 1 Naciśnij kilkakrotnie przycisk **AUDIO IN**, aby jako źródło wybrać urządzenie **AUDIO IN**.
- 2 Podłącz przewód MP3 Link (niedołączony do zestawu) do:
 - gniazda **AUDIO IN** (3,5 mm) urządzenia.
 - oraz gniazda słuchawkowego w urządzeniu zewnętrznym.

- 3 Rozpocznij odtwarzanie zawartości urządzenia (patrz instrukcja obsługi urządzenia).



7 Informacje o produkcji



Uwaga

- Informacje o produkcie mogą ulec zmianie bez powiadomienia.

Dane techniczne

Wzmacniacz

Maksymalna moc wyjściowa	20 W
Pasma przenoszenia	60 Hz — 16 kHz; ±3 dB
Odstęp sygnału od szumu	≥70 dB
Całkowite zniekształcenia harmoniczne	< 1%
Wejście Aux	600 mV RMS

Głośniki

Impedancja głośnika	6 omów
Przetwornik	Głośnik niskotonowy 3,5"
Czułość	>86 dB/m/W

Tuner (FM)

Zakres strojenia	87,5–108 MHz
Siatka strojenia	(50 kHz)
Czułość	
- Mono — odstęp sygnału od szumu: 26 dB	< 22 dBu
- Stereo — odstęp sygnału od szumu: 46 dB	< 45 dBu
Selektywność wyszukiwania	< 30 dBu
Całkowite zniekształcenia harmoniczne	< 3%
Odstęp sygnału od szumu	> 45 dB

USB

Wersja USB Direct	2.0 full speed
Moc USB 5V	≤ 500 mA

Płyta

Typ lasera	Półprzewodnikowy
Średnica płyty	12 cm / 8 cm
Obsługiwane płyty	CD-DA, CD-R, CD-RW, płyty MP3
Przetwornik C/A dźwięku	24-bitowy / 44,1 kHz
Całkowite zniekształcenia harmoniczne	< 1% (1 kHz)
Pasma przenoszenia	60 Hz — 16 kHz; ±3 dB
Odstęp sygnału od szumu	>70 dBA

Informacje ogólne

Zasilanie prądem przemiennym	100-240 V, 50/60 Hz
Pobór mocy podczas pracy	30 W
Pobór mocy w trybie gotowości Eco Power	< 0,5 W
Wymiary	
- jednostka centralna (szer. x wys. x głęb.)	180 x 121 x 239 mm
- głośnik (szer. x wys. x głęb.)	120 x 170 x 160 mm
Waga	
- jednostka centralna	1,5 kg
- głośnik	2 x 1,2 kg

Informacje o odtwarzaniu urządzenia USB

Zgodne urządzenia USB:

- Karta pamięci flash USB (USB 2.0 lub USB 1.1)
- Odtwarzacze audio z pamięcią flash USB (USB 2.0 lub USB 1.1)
- karty pamięci (wymagane jest podłączenie do urządzenia dodatkowego czytnika kart).

Obsługiwane formaty:

- USB lub system plików FAT12, FAT16, FAT32 (rozmiar sektora: 512 bajtów)
- Szybkość kompresji MP3 (przepustowość): 32–320 kb/s i zmienna
- Maksymalnie 8 poziomów katalogów
- Maksymalna liczba albumów/folderów: 99
- Maksymalna liczba ścieżek/tytułów: 999

Nieobsługiwane formaty:

- Puste albumy: są to albumy, które nie zawierają plików MP3/WMA i nie są pokazywane na wyświetlaczu.
- Pliki w formacie nieobsługiwanym przez urządzenie są pomijane. Przykładowo, dokumenty programu Word (.doc) lub pliki MP3 z rozszerzeniem .dlf są ignorowane i nieodtworzane.
- Pliki audio WMA, AAC, WAV, PCM
- Pliki WMA zabezpieczone przed kopiowaniem (DRM) (.wav, .m4a, .m4p, .mp4, .aac).
- Pliki WMA w formacie bezstratnym.

Obsługiwane formaty płyt MP3

- ISO9660, Joliet
- Maksymalna ilość tytułów: 128 (w zależności od długości nazwy pliku)
- Maksymalna liczba albumów: 99
- Dźwięk o częstotliwości próbkowania: 32 kHz, 44,1 kHz, 48 kHz
- Dźwięk o szybkości kompresji: 32~256 (kb/s), zmienne szybkości kompresji (VBR)

8 Rozwiązywanie problemów



Ostrzeżenie

- Nie zdejmuj obudowy tego urządzenia.

Aby zachować ważność gwarancji, nie wolno samodzielnie naprawiać urządzenia.

Jeśli w trakcie korzystania z tego urządzenia wystąpią problemy, należy wykonać poniższe czynności sprawdzające przed wezwaniem serwisu. Jeśli nie uda się rozwiązać problemu, odwiedź stronę firmy Philips (www.philips.com/support). Kontaktując się z przedstawicielem firmy Philips, należy mieć przygotowane w pobliżu urządzenie oraz jego numer modelu i numer seryjny.

Brak zasilania

- Upewnij się, że przewód zasilający urządzenia jest podłączony prawidłowo.
- Upewnij się, że gniazdko elektryczne jest pod napięciem.
- W celu oszczędzania energii zestaw automatycznie wyłącza się po 15 minutach bezczynności od momentu zakończenia odtwarzania.

Brak dźwięku lub dźwięk zniekształcony

- Ustaw głośność.
- Sprawdź, czy przewody głośnikowe zostały prawidłowo podłączone.
- Sprawdź, czy odcinki przewodu głośnikowego z usuniętą izolacją są zabezpieczone za pomocą zacisku.

Brak reakcji urządzenia

- Odłącz zasilacz zestawu, a następnie podłącz go ponownie i włącz urządzenie.
- W celu oszczędzania energii zestaw automatycznie wyłącza się po 15 minutach bezczynności od momentu zakończenia odtwarzania.

Pilot zdalnego sterowania nie działa

- Przed naciśnięciem dowolnego przycisku funkcji na pilocie najpierw wybierz właściwe źródło za pomocą pilota, a nie jednostki centralnej.
- Użyj pilota w mniejszej odległości od zestawu.
- Sprawdź, czy baterie zostały włożone w sposób zgodny z oznaczeniami +/- w komorze baterii.
- Wymień baterie.
- Skieruj pilota bezpośrednio na czujnik sygnałów zdalnego sterowania na panelu przednim urządzenia.

Nie wykryto płyty

- Umieść płytę w odtwarzaczu.
- Sprawdź, czy płyta nie jest włożona nadrukiem do dołu.
- Poczekaj, aż zaparowanie soczewki zniknie.
- Wymień lub wyczyść płytę.
- Użyj sfinalizowanej płyty CD lub płyty zapisanej w jednym z obsługiwanych formatów.

Nie można wyświetlić niektórych plików z urządzenia USB

- Ilość folderów lub plików w urządzeniu USB przekroczyła dopuszczalną wielkość. Nie oznacza to usterki urządzenia.
- Formaty tych plików nie są obsługiwane.

Przenośne urządzenie USB nie jest obsługiwane

- Urządzenie USB jest niezgodne z zestawem. Spróbuj podłączyć inne urządzenie.

Słaby odbiór stacji radiowych

- Zwiększ odległość pomiędzy zestawem a odbiornikiem TV lub magnetowidem.
- Rozciągnij całkowicie przewodową antenę FM.

Zegar nie działa

- Nastaw poprawnie zegar.
- Włącz zegar.

Ustawienia zegara/timera usunięte

- Nastąpiła przerwa w zasilaniu lub odłączony został przewód zasilający.
- Ponownie ustaw zegar/budzik.

9 Uwaga

Wszelkie zmiany lub modyfikacje tego urządzenia, które nie zostaną wyraźnie zatwierdzone przez firmę Philips Consumer Lifestyle, mogą unieważnić pozwolenie na jego obsługę.



Niniejszy produkt jest zgodny z przepisami Unii Europejskiej dotyczącymi zakłóceń radiowych.



To urządzenie zostało zaprojektowane i wykonane z materiałów oraz komponentów wysokiej jakości, które nadają się do ponownego wykorzystania.



Dołączony do produktu symbol przekreślonego pojemnika na odpady oznacza, że produkt objęty jest dyrektywą europejską 2002/96/WE. Informacje na temat wydzielonych punktów składowania zużytych produktów elektrycznych i elektronicznych można uzyskać w miejscu zamieszkania.

Prosimy postępować zgodnie z wytycznymi miejscowych władz i nie wyrzucać tego typu urządzeń wraz z innymi odpadami pochodzącymi z gospodarstwa domowego. Prawidłowa utylizacja starych produktów pomaga zapobiegać zanieczyszczeniu środowiska naturalnego oraz utracie zdrowia.



Produkt zawiera baterie opisane w treści dyrektywy 2006/66/WE, których nie można zutylizować z pozostałymi odpadami domowymi. Należy zapoznać się z lokalnymi

przepisami dotyczącymi utylizacji baterii, ponieważ ich prawidłowa utylizacja pomaga zapobiegać zanieczyszczeniu środowiska naturalnego oraz utracie zdrowia.

Ochrona środowiska

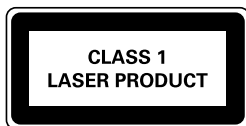
Producent dołożył wszelkich starań, aby wyeliminować zbędne środki pakunkowe. Użyte środki pakunkowe można z grubsza podzielić na trzy grupy: tektura (karton), pianka polistyrenowa (boczne elementy ochronne) i polietylen (worki foliowe, folia ochronna). Urządzenie zbudowano z materiałów, które mogą zostać poddane utylizacji oraz ponownemu wykorzystaniu przez wyspecjalizowane przedsiębiorstwa. Prosimy zapoznać się z obowiązującymi w Polsce przepisami dotyczącymi utylizacji materiałów pakunkowych, rozładowanych baterii oraz zużytych urządzeń elektronicznych.



Logo USB-IF są znakami towarowymi firmy Universal Serial Bus Implementers Forum, Inc.



Wykonywanie nieautoryzowanych kopii materiałów zabezpieczonych przed kopiowaniem, w tym programów komputerowych, plików, audycji i nagrań dźwiękowych, może stanowić naruszenie praw autorskich będące przestępstwem. Nie należy używać niniejszego urządzenia do takich celów.
Urządzenie zawiera następującą etykietę:



Uwaga

- Tabliczka znamionowa znajduje się z tyłu urządzenia.



2015 © WOOX Innovations Limited. All rights reserved.
Philips and the Philips' Shield Emblem are registered
trademarks of Koninklijke Philips N.V. and are used by WOOX
Innovations Limited under license from Koninklijke Philips N.V.

MCM1150_12_UM_V5.0

