

Sempre pronto a ajudar

Registe o seu produto e obtenha suporte em
www.philips.com/welcome



MCM1120



Manual do utilizador

PHILIPS

Índice

1 Importante 2

Segurança 2

2 O seu micro sistema 4

Introdução 4

Conteúdo da embalagem 4

Descrição geral da unidade principal 5

Descrição geral do telecomando 6

3 Introdução 7

Ligar os altifalantes 7

Ligar a corrente 8

Preparar o telecomando 8

Ligar 8

Acertar o relógio 9

4 Reproduzir 9

Operações de reprodução básicas 9

Reproduzir discos 9

Reproduzir a partir de USB 10

Ajustar som 10

Programar faixas de áudio 10

Ouvir cassetes 11

5 Ouvir rádio 12

Sintonizar estações de rádio FM 12

Programar estações de rádio automaticamente 12

Programar estações de rádio manualmente 13

Mostrar informações RDS 13

6 Outras funções 14

Definir o despertador 14

Definir o temporizador 14

Ouvir um dispositivo de áudio externo 14

Ouvir através de auscultadores 14

7 Informações do produto 15

Especificações 15

Informações da capacidade de reprodução de USB 15

Formatos de discos MP3 suportados 16

Manutenção 16

8 Resolução de problemas 17

9 Aviso 19

1 Importante

Segurança

Conheça estes símbolos de segurança



O símbolo com a forma de raio indica a existência de material não isolado no interior do dispositivo que pode causar choques eléctricos. Para a segurança de todas as pessoas da sua casa, não retire o revestimento.

O “ponto de exclamação” chama a atenção para funcionalidades acerca das quais deve ler atentamente a documentação fornecida de modo a evitar problemas de funcionamento e manutenção.

AVISO: Para reduzir o risco de incêndio ou choque eléctrico, este dispositivo não deve ser exposto a chuva ou humidade e não devem ser colocados objectos com água, como vasos, em cima do mesmo.

ATENÇÃO: Para evitar choques eléctricos, introduza a ficha completamente. (Para regiões com fichas polarizadas: Para evitar choques eléctricos, faça corresponder o perno maior ao orifício maior da tomada.)

Importantes instruções de segurança

- Siga todas as instruções.
- Respeite todos os avisos.
- Não utilize o aparelho perto de água.
- Limpe-o apenas com um pano seco.
- Não bloqueie as ranhuras de ventilação. Instale-o de acordo com as instruções do fabricante.
- Não o instale perto de fontes de calor como radiadores, condutas de ar quente,

fogões ou outros dispositivos (incluindo amplificadores) que emitam calor:

- Evite que o cabo de alimentação seja pisado ou comprimido de algum modo, sobretudo nas fichas, tomadas e no ponto de saída do dispositivo.
- Use apenas acessórios especificados pelo fabricante.
- Use apenas o suporte, suporte móvel, tripé ou mesa especificados pelo fabricante ou fornecidos com o dispositivo. Em caso de utilização de um suporte móvel, tenha cuidado ao mover a combinação suporte móvel/dispositivo de modo a evitar ferimentos resultantes de quedas dos componentes.



- Desligue a ficha deste dispositivo durante a ocorrência de trovoadas ou quando não o utilizar por longos períodos de tempo.
- Solicite sempre assistência junto de pessoal qualificado. A assistência é necessária quando o dispositivo for danificado de alguma forma – por exemplo, danos no cabo ou na ficha de alimentação, derrame de líquidos ou introdução de objectos no interior do dispositivo, exposição deste à chuva ou humidade, funcionamento anormal ou queda do mesmo.
- CUIDADOS a ter na utilização de pilhas – Para evitar derrame das pilhas e potenciais ferimentos, danos materiais ou danos na unidade:
 - Coloque todas as pilhas da forma correcta, com as polaridades + e – como marcadas na unidade.
 - Não misture pilhas (velhas com novas, de carbono com alcalinas, etc.).
 - As pilhas (ou baterias instaladas) não devem ser expostas a calor excessivo, como luz solar directa, fogo ou situações similares.

- Retire as pilhas quando o aparelho não for utilizado por longos períodos.
- O dispositivo não deve ser exposto a gotas ou salpicos.
- Não coloque quaisquer fontes de perigo em cima do dispositivo (por ex., objectos com líquidos ou velas acesas).
- Quando a ficha de ALIMENTAÇÃO ou o dispositivo de ligação de um aparelho forem utilizados como dispositivo de desactivação, o dispositivo de desactivação deve estar pronto para ser utilizado de imediato.
- Não permita que as crianças utilizem sem vigilância aparelhos eléctricos. Não permita que crianças ou adultos com capacidades físicas, sensoriais ou mentais reduzidas, ou pessoas com falta de experiência/ conhecimento, utilizem aparelhos eléctricos sem vigilância.



Aviso

- Nunca retire o revestimento do aparelho.
- Nunca lubrifique qualquer componente deste aparelho.
- Nunca coloque o aparelho em cima de outros aparelhos eléctricos.
- Nunca olhe para o raio laser no interior deste aparelho.
- Certifique-se de que dispõe de um acesso fácil ao cabo de alimentação, ficha ou transformador para desligar o aparelho da alimentação eléctrica.

Segurança auditiva



Ouça a um volume moderado.

- A utilização de auscultadores com o volume alto pode prejudicar a sua audição. Este produto pode produzir sons em gamas de decibéis que podem provocar perda de audição numa pessoa normal, mesmo que a exposição seja inferior a um minuto. As gamas de decibéis superiores

destinam-se a pessoas que possam sofrer de perda de audição.

- O som pode ser enganador: Com o tempo, o "nível de conforto" da sua audição adapta-se a volumes de som superiores. Deste modo, após uma audição prolongada, um som considerado "normal" pode na verdade ser um som alto e prejudicial para a audição. Para evitar que isto aconteça, defina o volume num nível seguro antes de os seus ouvidos se adaptarem e deixe ficar.

Para estabelecer um nível de volume seguro:

- Regule o controlo de volume para uma definição baixa.
- Aumente ligeiramente o som até que o nível de som seja confortável e nítido, sem distorção.

Ouça durante períodos de tempo razoáveis:

- A exposição prolongada ao som, mesmo em níveis normalmente "seguros", também pode causar a perda de audição.
- Certifique-se de que utiliza o seu equipamento de forma sensata e que efectua as devidas pausas.

Certifique-se de que respeita as seguintes directrizes ao utilizar os auscultadores.

- Ouça a um volume moderado durante períodos de tempo razoáveis.
- Tenha cuidado para não ajustar o volume à medida que a sua audição se adapta.
- Não aumente o volume de forma a que não consiga ouvir o que se passa à sua volta.
- Deve ter cuidados especiais ou deixar de utilizar temporariamente o dispositivo em situações potencialmente perigosas. Não utilize auscultadores durante a condução de um veículo motorizado, ao andar de bicicleta ou skate, etc.; pode constituir um perigo para o trânsito e é ilegal em muitas zonas.

2 O seu micro sistema

Parabéns pela compra do seu produto e bem-vindo à Philips! Para beneficiar na totalidade do suporte que a Philips oferece, registre o seu produto em www.philips.com/welcome.

Introdução

Com esta unidade, pode:

- desfrutar de áudio de discos, dispositivos de armazenamento USB, cassetes e outros dispositivos externos;
- ouvir estações de rádio.

Pode enriquecer a saída de áudio com os seguintes efeitos de som:

- Digital Sound Control (DSC)
- Dynamic Bass Boost (DBB)

A unidade é compatível com os seguintes formatos:

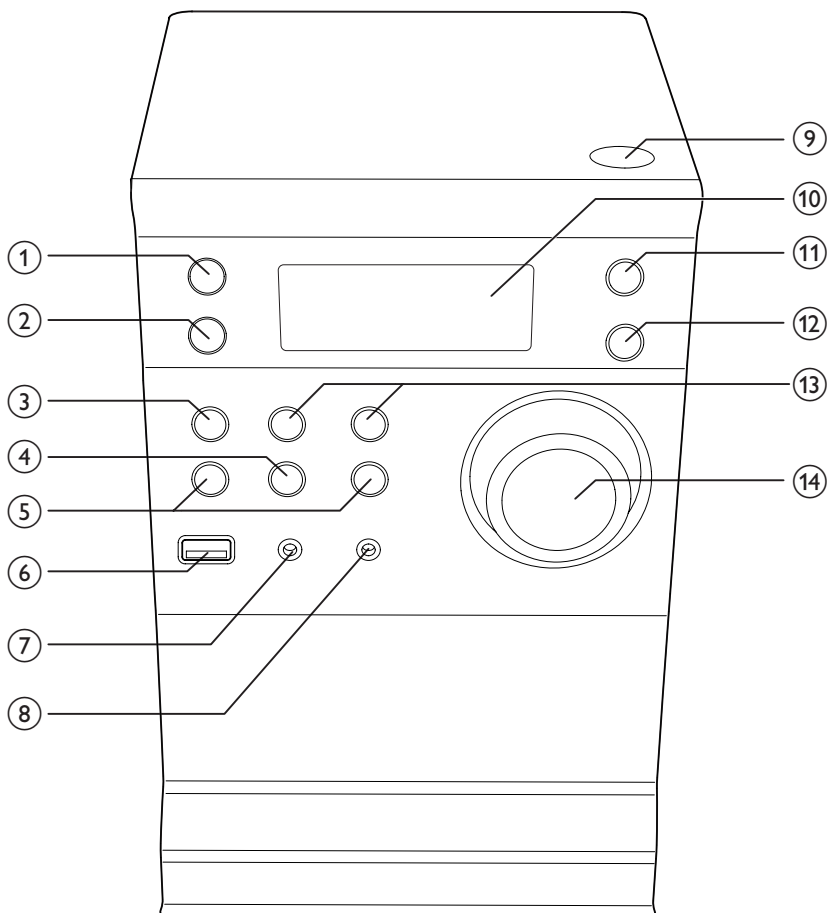


Conteúdo da embalagem




Verifique e identifique o conteúdo da embalagem:

- Unidade principal
- 2 Altifalantes
- Telecomando
- Cabo MP3 link
- Guia de Início Rápido
- Manual do Utilizador

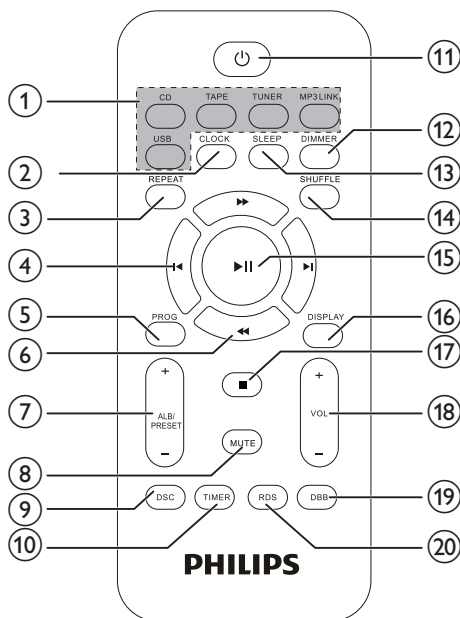
Descrição geral da unidade principal



- ① **⏻**
 - Ligar a unidade principal
 - Passa para o modo de standby.
- ② **SOURCE**
 - Selecciona uma fonte.
- ③ **■ STOP**
 - Pára a reprodução ou elimina um programa.
- ④ **▶ || PLAY/PAUSE**
 - Inicia ou pausa a reprodução do disco.
- ⑤ **◀ / ▶ PREVIOUS/NEXT**
 - Salta para a faixa anterior/ seguinte.
 - Retrocede ou avança rapidamente numa faixa ou disco.
 - Sintoniza uma estação de rádio.
 - Acertar a hora.

- ⑥ 
 - Ligar um dispositivo de armazenamento USB.
- ⑦ **MP3-LINK**
 - Ligar um dispositivo de áudio externo.
- ⑧ 
 - Ligar uns auscultadores.
- ⑨ 
 - Abrir/fechar o compartimento do disco.
- ⑩ **Painel do visor**
 - Mostrar o estado actual.
- ⑪ **MODE**
 - Seleccionar o modo de repetição em CD ou fonte USB.
 - Seleccionar o modo de reprodução aleatória em CD ou fonte USB.
- ⑫ **CLOCK**
 - Acertar o relógio.
- ⑬ **ALBUM/PRESET +/-**
 - Seleccionar uma estação de rádio programada.
 - Salta para a faixa anterior/ seguinte.
- ⑭ **VOLUME (Botão do volume)**
 - Ajustar o volume.

Descrição geral do telecomando



- ① **Botões de selecção de fonte (CD, USB, TUNER, TAPE, MP3 LINK)**
 - Selecciona uma fonte.
- ② **CLOCK**
 - Acertar o relógio.
- ③ **REPEAT**
 - Selecciona um modo de repetição: repetir uma faixa ou todas as faixas.
- ④ **◀ / ▶**
 - Salta para a faixa anterior/ seguinte.
 - Sintoniza uma estação de rádio.
 - Acertar a hora.
- ⑤ **PROG**
 - Programa faixas.
 - Programar estações de rádio.
- ⑥ **◀◀ / ▶▶**
 - Retrocede ou avança rapidamente numa faixa ou disco.

- ⑦ **ALB/PRESET -/+**
 - Saltar para o álbum anterior/seguinte.
 - Seleccionar uma estação de rádio programada.
- ⑧ **MUTE**
 - Anular o som.
- ⑨ **DSC**
 - Seleccionar uma predefinição de som: POP, JAZZ, ROCK ou CLASSIC.
- ⑩ **TIMER**
 - Definir o despertador.
- ⑪ **⏻**
 - Ligar a unidade principal.
 - Mudar para o modo de espera.
- ⑫ **DIMMER**
 - Aceder às definições da regulação da intensidade de iluminação.
- ⑬ **SLEEP**
 - Definir o temporizador.
- ⑭ **SHUFFLE**
 - Reproduz as faixas aleatoriamente.
- ⑮ **▶||**
 - Inicia ou pausa a reprodução do disco.
- ⑯ **DISPLAY**
 - Apresentar informações da reprodução.
- ⑰ **■**
 - Pára a reprodução ou elimina um programa.
- ⑱ **VOL +/-**
 - Ajustar o volume.
- ⑲ **DBB**
 - Liga ou desliga a melhoria de baixos dinâmica.
- ⑳ **RDS**
 - Para estações de rádio FM seleccionadas: apresentar a informação RDS.

3 Introdução



Atenção

- A utilização de controlos ou ajustes no desempenho de procedimentos para além dos que são aqui descritos pode resultar em exposição perigosa à radiação ou funcionamento de risco.

Siga sempre as instruções neste capítulo pela devida sequência.

Se contactar a Philips, terá de fornecer os números de modelo e de série deste aparelho. Os números de modelo e de série encontram-se na parte posterior deste aparelho. Anote os números aqui:

Nº de modelo _____

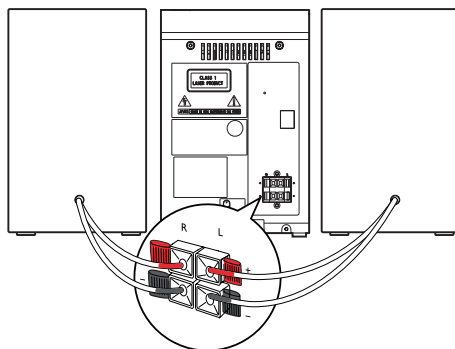
Nº de série _____

Ligar os altifalantes



Nota

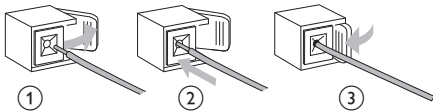
- Certifique-se de que as cores dos cabos e dos terminais dos altifalantes correspondem.



- 1 Mantenha a patilha da da tomada sob pressão.
- 2 Insira completamente a parte descarnada do fio.

- Insira os fios do altifalante direito em "RIGHT" e os do altifalante esquerdo em "LEFT".
- Introduza os fios vermelhos "+" e os fios pretos em "-".

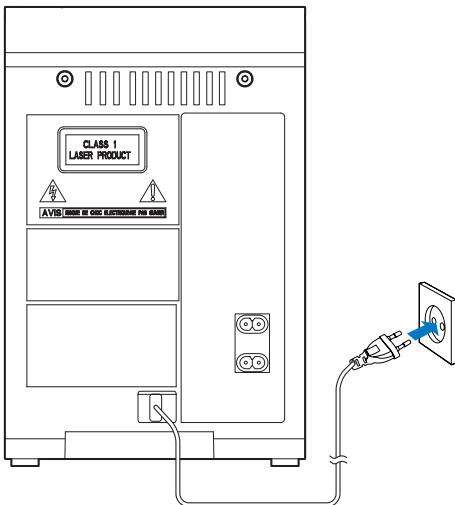
3 Liberte a patilha da tomada.



Ligar a corrente

Atenção

- Risco de danos no produto! Certifique-se de que a tensão da fonte de alimentação corresponde à tensão impressa na parte posterior ou inferior da unidade.
- Risco de choque eléctrico! Ao desligar o cabo de alimentação CA, puxe sempre a ficha da tomada. Nunca puxe o cabo.
- Antes de ligar o cabo de alimentação CA, certifique-se de que concluiu todas as outras ligações.



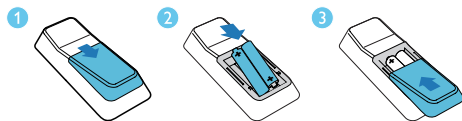
Preparar o telecomando

Atenção

- Risco de explosão! Mantenha as pilhas afastadas do calor, luz solar ou chamas. Nunca elimine as pilhas queimando-as.
- Risco de redução da vida útil das pilhas! Nunca misture pilhas de marcas ou tipos diferentes.
- Risco de danos no produto! Se o telecomando não for utilizado durante um longo período de tempo, retire as pilhas.
- Pode haver perigo de explosão se a bateria não for substituída correctamente. Substitua-a por uma do mesmo tipo ou de um tipo equivalente.

Para colocar a pilha do telecomando:

- 1 Abra o compartimento das pilhas.
- 2 Insira 2 pilhas AAA com a polaridade adequada (+/-), como indicado.
- 3 Feche o compartimento das pilhas.



Ligar

Prima \odot para ligar:

↳ A unidade muda para a última fonte seleccionada.

Dica

- No modo de espera, também pode premir **CD**, **TUNER**, **MP3 LINK** para ligar a unidade.

Passa para o modo de standby.

Prima \odot novamente para mudar a unidade para o modo de standby.

↳ O relógio (se estiver definido) aparece o visor.

Nota

- Quando a unidade permanece inactiva durante 15 minutos, esta muda automaticamente para o modo de espera.

Acertar o relógio

- 1 No modo de espera, mantenha **CLOCK** premido no telecomando durante mais de dois segundos.
↳ É apresentado o formato das horas [24H] ou [12H].
- 2 Prima **◀/▶** para seleccionar o formato de [24H] ou [12H].
- 3 Prima **CLOCK** para confirmar.
↳ Os dígitos da hora são apresentados e começam a piscar.
- 4 Repita os passos 2 e 3 para definir as horas e os minutos.

Nota

- Se não for premido nenhum botão durante 90 segundos, o sistema sai automaticamente do modo de definição de relógio.

Dica

- Pode ver as informações do relógio no modo ligado, premindo **CLOCK**.

4 Reproduzir

Operações de reprodução básicas

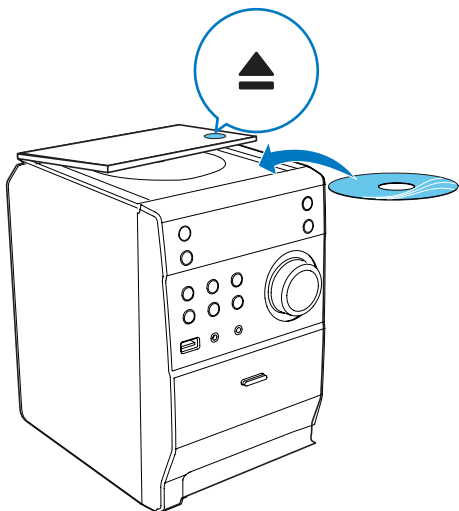
Pode controlar a reprodução através das seguintes operações.

Tecla	Função
◀◀/▶▶	Mantenha premido para avançar e retroceder rapidamente na faixa durante a reprodução e solte para retomar a reprodução.
▶ 	Para interromper/retomar a reprodução durante a mesma.
DISPLAY	Seleccionar informações de reprodução diferentes.
REPEAT	Para seleccionar o modo de repetição: [REP] (repetir): reproduzir a faixa actual repetidamente. [REP ALL] (repetir todas): reproduzir todas as faixas repetidamente. Prima novamente para regressar à reprodução normal.
SHUFFLE	Para reproduzir faixas aleatoriamente. Prima novamente para regressar à reprodução normal.

Reproduzir discos

- 1 Prima **CD** no telecomando para seleccionar a fonte do disco.
- 2 Prima **▲** na parte superior da unidade principal.
↳ A gaveta do disco abre.

- 3 Coloque um disco com o lado impresso voltado para cima na gaveta e prima ▲ novamente.
↳ A reprodução inicia automaticamente.



Dica

- Se a sua unidade principal não iniciar a reprodução, prima ◀◀/▶▶ para seleccionar uma faixa e, em seguida, prima ▶▶.

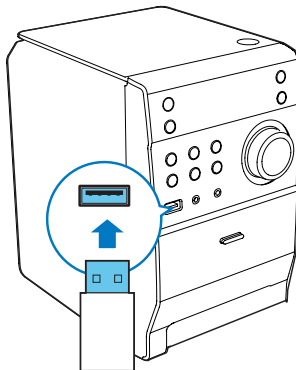
Reproduzir a partir de USB

Nota

- Assegure-se de que o dispositivo de armazenamento USB contém conteúdos áudio legíveis nos formatos suportados.

- 1 Insira um dispositivo de armazenamento USB na porta ↔ na unidade principal.
- 2 Prima **USB** para seleccionar a fonte de USB.
↳ É apresentado o número total de faixas.

- 3 Prima **ALB/PRESET+/-** para seleccionar uma pasta.
- 4 Prima **◀/▶** para seleccionar um ficheiro.
- 5 Prima **▶▶** para iniciar a reprodução.



Ajustar som

Durante a reprodução, pode ajustar o volume através das seguintes operações.

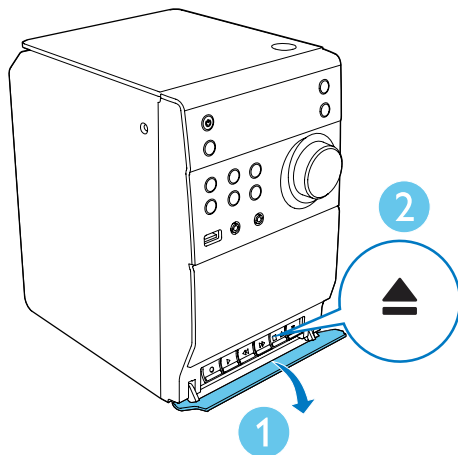
Tecla	Função
VOL +/-	Para aumentar/diminuir o volume.
MUTE	Para cortar/restaurar o som.
DBB	Para ligar ou desligar a melhoria dinâmica de graves. Se a função DBB estiver activada, é apresentado [DBB] .
DSC	Para seleccionar o efeito sonoro pretendido: [POP] (pop) [JAZZ] (jazz) [CLASSIC] (clássica) [ROCK] (rock)

Programar faixas de áudio

Pode programar um máximo de 20 faixas.

- 1 No modo de CD ou USB, prima **■** para parar a reprodução.
- 2 Prima **PROG**.
↳ **[PROG]** (programa) é apresentado.
- 3 Para faixas MP3/WMA, prima **ALBUM/ PRESET +/-** repetidamente para seleccionar um álbum.
- 4 Prima **◀ / ▶** para seleccionar um número de faixa e, em seguida, prima **PROG** para confirmar.
- 5 Repita os passos 3 e 4 para programar mais faixas.
- 6 Prima **▶ ||** para reproduzir todas as faixas programadas.
↳ Durante a reprodução, **[PROG]** (programa) é apresentado.
↳ Para apagar a programação, prima **■** com a reprodução parada.

- 3 Carregue uma cassete com o lado aberto voltado para baixo e a fita totalmente bobinada para a esquerda, e feche a tampa do compartimento da cassete.
- 4 Feche a tampa do compartimento da cassete.
- 5 Prima **▶** para iniciar a reprodução.
 - Para interromper/retomar a reprodução, prima **||**.
 - Para parar a reprodução, prima **■**.
 - Para activar o avanço ou retrocesso rápido da cassete, prima **◀◀ / ▶▶**.



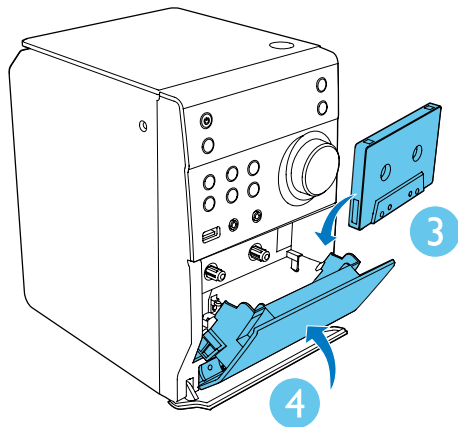
Ouvir cassetes

Nota

- Quando reproduz ou grava uma cassete, a fonte de som não pode ser mudada.
- Para gravar, utilize apenas cassetes "Normal" (IEC tipo I) nas quais as patilhas de protecção contra a escrita não estão partidas.

Reproduzir uma cassete

- 1 Prima **TAPE** para seleccionar a fonte da cassete e puxe para abrir a cobertura dos botões de cassete na parte frontal.
- 2 Prima **■▲** para abrir o compartimento da cassete.



Gravar de um CD para uma cassette

- 1 Prima **CD** para seleccionar a fonte de **CD**.
- 2 Introduza um disco.
 - Para gravar a partir do início do disco, mantenha a reprodução do disco parada no início do disco.
 - Para gravar uma secção do disco, mantenha a reprodução do disco parada no início da secção a gravar.
- 3 Puxe para abrir a cobertura dos botões da cassette na parte frontal.
- 4 Prima **■▲** para abrir o compartimento da cassette.
- 5 Carregue uma cassette com o lado aberto voltado para baixo e a fita totalmente bobinada para a esquerda, e feche a tampa do compartimento da cassette.
- 6 Prima **●** para iniciar a gravação.
 - ↳ A reprodução do disco inicia automaticamente a partir do início do disco ou da secção seleccionada.
 - Para interromper ou retomar a gravação, prima **||**.
 - Para parar a gravação, prima **■▲**.

Gravar de uma rádio para cassette

- 1 Sintonizar uma estação de rádio.
- 2 Puxar para abrir a cobertura dos botões da cassette.
- 3 Prima **■▲** para abrir o compartimento da cassette.
- 4 Carregue uma cassette com o lado aberto voltado para baixo e a fita totalmente bobinada para a esquerda, e feche a tampa do compartimento da cassette.
- 5 Prima **●** para iniciar a gravação.
 - Para interromper ou retomar a gravação, prima **||**.
 - Para parar a gravação, prima **■▲**.

5 Ouvir rádio

Sintonizar estações de rádio FM

Nota

- Assegure-se de que ligou e esticou completamente a antena FM fornecida.

- 1 Prima **TUNER**.
- 2 Prima **◀◀ / ▶▶** no telecomando ou mantenha **◀◀ / ▶▶** premido no painel frontal durante dois segundos para sintonizar uma estação de rádio.
- 3 Quando a frequência começar a mudar, solte o botão.
 - ↳ O rádio FM sintoniza automaticamente para uma estação com uma recepção forte.
- 4 Repita os passos 2 e 3 para sintonizar mais estações.

Para sintonizar uma estação fraca:

Prima **◀ / ▶** repetidamente até encontrar a melhor recepção.

Programar estações de rádio automaticamente

Nota

- Pode programar um máximo de 20 estações pré-programadas.

No modo do sintonizador FM, prima **PROG** durante 3 segundos para activar a programação automática.

↳ **[AUTO]** (automático) é apresentado.

↳ A unidade memoriza automaticamente todas as estações de rádio FM e transmite a primeira estação programada.

Programar estações de rádio manualmente

Nota

- Pode programar um máximo de 20 estações pré-programadas.

- 1 Sintonizar uma estação de rádio.
- 2 Prima **PROG** para activar o modo de programação.
- 3 Prima **ALB/PRESET+/-** para seleccionar um número de 1 a 20 para esta estação de rádio e, em seguida, prima **PROG** para confirmar:
 - ↳ O número predefinido e a frequência da estação predefinida são apresentados no visor.
- 4 Repita os passos 2 a 3 para programar outras estações.

Nota

- Para substituir uma estação programada, guarde outra estação no seu lugar.

Mostrar informações RDS

O RDS (Radio Data System) é um serviço que permite às estações FM apresentar informações adicionais. Se sintonizar uma estação RDS, são apresentados um ícone de RDS e o nome da estação.

- 1 Sintonizar uma estação RDS.
- 2 Prima **RDS** repetidamente para percorrer as informações disponíveis (se disponíveis):
 - ↳ Nome da estação
 - ↳ Tipo de programa como **[NEWS]** (notícias), **[SPORT]** (desporto), **[POP M]** (música pop)...
 - ↳ Texto da rádio
 - ↳ Frequência

Sincronizar relógio com RDS

Pode sincronizar a hora apresentada na unidade com a hora na estação RDS.

- 1 Sintonize uma estação RDS que emita sinais de hora.
- 2 Prima **RDS** durante mais de 2 segundos.
 - ↳ **[CT SYNC]** é apresentado e a unidade lê a hora RDS automaticamente.
 - ↳ Se não for recebido nenhum sinal horário, é apresentado **[NO CT]**.

Nota

- A precisão da hora transmitida depende da estação RDS emissora.

6 Outras funções

Definir o despertador

Esta unidade pode ser utilizada como um despertador. Pode seleccionar DISC, USB ou FMTUNER como fonte de alarme.

Nota

- Assegure-se de que acertou a hora correctamente.

- 1 No modo de espera, mantenha **TIMER** premido até **[TIMER SET]** (despertador definido) ser apresentado no visor.
↳ **[SELECT SOURCE]** (seleccionar fonte) é apresentado no ecrã.
- 2 Prima **SOURCE** repetidamente para seleccionar uma fonte: DISC, USB ou FM TUNER.
- 3 Prima **TIMER** para confirmar.
↳ Os dígitos da hora são apresentados e começam a piscar.
- 4 Prima **◀ / ▶** repetidamente para definir a hora e, em seguida, prima novamente **TIMER** para confirmar.
↳ Os dígitos dos minutos são apresentados e começam a piscar.
- 5 Prima **◀ / ▶** para definir os minutos e, em seguida, prima **TIMER** para confirmar.
↳ **⊙** é apresentado.

Activar/desactivar o despertador

No modo de espera, prima **TIMER** repetidamente para activar ou desactivar o temporizador.

- ↳ Se o despertador estiver activado, **⊙** é apresentado.

Nota

- O despertador não está disponível no modo MP3 LINK.
- Se a fonte DISC/USB estiver seleccionada, mas não estiver inserido nenhum disco ou não estiver ligado um USB, o sistema muda automaticamente para a fonte do sintonizador.

Definir o temporizador

Com a unidade ligada, prima **SLEEP** repetidamente para definir um período de tempo (em minutos).

- ↳ Quando o temporizador é activado, é apresentado **zZ**.
- ↳ Para desactivar o temporizador, prima **SLEEP** novamente até **zZ** desaparecer.

Ouvir um dispositivo de áudio externo

Pode ouvir um dispositivo de áudio externo, como um leitor MP3, através desta unidade.

- 1 Ligue o dispositivo de áudio.
 - Para leitores de áudio com tomadas para auscultadores: Ligue o cabo MP3 Link à tomada **MP3-LINK** e à entrada dos auscultadores no dispositivo de áudio.
- 2 Selecciona a fonte **MP3-LINK**.
- 3 Reproduza o dispositivo.

Ouvir através de auscultadores

Ligue os auscultadores à tomada **🎧** da unidade.

7 Informações do produto



Nota

- As informações do produto estão sujeitas a alteração sem aviso prévio.

Especificações

Amplificador

Potência nominal	2 x 5 W RMS
Resposta em frequência	60 Hz - 16 kHz, ± 3 dB
Relação sinal/ruído	>65 dB
Entrada aux.	0,5V RMS 20 kohm

Altifalantes

Impedância do altifalante	4 ohm
Diafragma do altifalante	3,5"
Sensibilidade	>82 dB/m/W

Disco

Tipo de Laser	Semicondutor
Diâmetro do disco	12 cm / 8 cm
Discos suportados	CD-DA, CD-R, CD-RW, CD de MP3
Áudio DAC	24 Bits / 44,1 kHz
Distorção harmónica total	< 1%
Resposta em frequência	60 Hz -16 kHz (44,1 kHz)
Relação S/R	> 65 dBA

Sintonizador

Gama de sintonização	FM: 87,5-108 MHz
Grelha de sintonização	50 KHz
Sensibilidade	
- Mono, relação S/R	< 22 dB
26 dB	
Selectividade de pesquisa	< 36 dBu
Distorção harmónica total	< 3 %
Rácio sinal de áudio-ruído	> 45 dB

Informações gerais

Potência de CA	100-240V~, 50/60 Hz
Consumo de energia em funcionamento	10 W
Consumo de energia em modo de espera	< 1 W
Dimensões	
- Unidade principal (L x A x P)	150 x 227 x 208,5 mm
- Caixa dos altifalantes (L x A x P)	140 X 227 x 158,6 mm
Peso	
- Unidade principal	1,265 kg
- Caixa dos altifalantes	2 x 1,063 kg

Informações da capacidade de reprodução de USB

Dispositivos de armazenamento USB compatíveis:

- Memória flash USB (USB 2.0 ou USB1.1)
- Leitores flash USB (USB 2.0 ou USB1.1)
- Cartões de memória (necessita de um leitor de cartões adicional para funcionar com este aparelho).

Formatos suportados:

- USB ou formato de ficheiro de memória FAT12, FAT16, FAT32 (tamanho do sector: 512 bytes)
- Taxa de bits de MP3 (velocidade dos dados): 32-320 Kbps e taxa de bits variável
- O directório aceita um máximo de 8 níveis
- Número máximo de álbuns/pastas: 99
- Número máximo de faixas/títulos: 999
- Identificação ID3 v2.0 ou posterior
- Nome do ficheiro em Unicode UTF8 (comprimento máximo: 32 bytes)

Formatos não suportados:

- Álbuns vazios: um álbum vazio é um álbum que não contém ficheiros MP3/WMA.
- Os formatos de ficheiro não suportados serão ignorados. Por exemplo, os documentos Word (.doc) ou ficheiros MP3 com a extensão .dlf são ignorados e não são reproduzidos.
- Ficheiros de áudio AAC, WAV, PCM
- Ficheiros WMA com protecção DRM (*.wav, *.m4a, *.m4p, *.mp4, *.aac)
- Ficheiros WMA

Formatos de discos MP3 suportados

- ISO9660, Joliet
- Número máximo de títulos: 512 (dependendo do comprimento do nome do ficheiro)
- Número máximo de álbuns: 255
- Frequências de amostragem suportadas: 32 kHz, 44,1 kHz, 48 kHz
- Taxas de bits suportadas: 32~256 (kbps), taxas de bits variáveis

Manutenção

Limpar a estrutura

- Utilize um pano macio ligeiramente humedecido com uma solução de detergente suave. Não utilize uma solução que contenha álcool, diluente, amoníaco ou substâncias abrasivas.

Limpar discos

- Quando um disco estiver sujo, retire a sujidade com um pano de limpeza. Limpe o disco a partir do centro para fora.



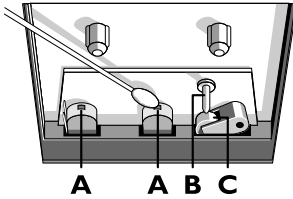
- Não utilize solventes como benzina, diluentes, produtos de limpeza ou vaporizadores anti-estáticos concebidos para discos analógicos.

Limpar a lente do disco

- Após utilização prolongada, poderá acumular-se pó ou sujidade na lente do disco. Para garantir boa qualidade de reprodução, limpe a lente com o sistema de limpeza de CD da Philips ou qualquer sistema disponível no mercado. Siga as instruções fornecidas com o sistema.

Limpar as cabeças e itens no percurso da cassette

- Para garantir boa qualidade de gravação e reprodução, limpe as cabeças **A**, o(s) cabrestante(s) **B** e o(s) rolete(s) de pressão **C** após 50 horas de utilização da cassette.
- Utilize uma cotonete ligeiramente humedecida com líquido de limpeza ou álcool.



- Poderá ainda limpar as cabeças utilizando uma cassette de limpeza uma vez.

Desmagnetizar as cabeças

- Utilize uma cassette desmagnetizante à venda no mercado.

8 Resolução de problemas

Aviso

- Nunca retire o revestimento deste dispositivo.

A garantia torna-se inválida se tentar reparar o sistema.

Se tiver dificuldades ao utilizar este dispositivo, verifique os seguintes pontos antes de solicitar assistência. Se o problema persistir, visite a página Web da Philips (www.philips.com/support). Ao contactar a Philips, certifique-se de que tem o dispositivo por perto e de que os números do modelo e de série estão disponíveis.

Sem corrente

- Certifique-se de que o cabo de alimentação CA da unidade está ligado correctamente.
- Certifique-se de que há electricidade na tomada de CA.
- Como uma função de poupança de energia, a unidade desliga-se automaticamente 15 minutos depois da reprodução da faixa chegar ao fim e não existir qualquer actividades dos controlos.

Sem som ou som distorcido

- Ajuste o volume.
- Desligue os auscultadores.
- Certifique-se de que os altifalantes se encontram ligados correctamente.
- Verifique se os fios descarnados dos altifalantes estão fixos.

Saídas de som esquerda e direita invertidas

- Verifique as ligações e posições dos altifalantes.

Sem resposta do aparelho

- Desligue e ligue novamente a ficha de corrente de CA e, em seguida, ligue novamente o sistema.

- Como uma função de poupança de energia, o sistema desliga-se automaticamente 15 minutos depois da reprodução da faixa chegar ao fim e se não existir qualquer actividade dos controlos.

O telecomando não funciona

- Antes de premir qualquer botão de função, seleccione a fonte correcta com o telecomando em vez da unidade principal.
- Reduza a distância entre o telecomando e a unidade.
- Introduza as pilhas com as respectivas polaridades (símbolos +/–) alinhadas conforme indicado.
- Substitua as pilhas.
- Aponte o telecomando na direcção do sensor; localizado na parte frontal da unidade.

Nenhum disco detectado

- Introduza um disco.
- Verifique se o disco está inserido ao contrário.
- Aguarde até que a condensação de humidade na lente desapareça.
- Substitua ou limpe o disco.
- Utilize um CD finalizado ou um disco de formato correcto.

Não é possível mostrar alguns ficheiros no dispositivo USB

- O número de pastas ou ficheiros no dispositivo excedeu um determinado limite. Não se trata de uma avaria.
- Os formatos destes ficheiros não são suportados.

Dispositivo USB incompatível.

- O dispositivo USB é incompatível com a unidade. Tente outro dispositivo.

Má recepção de rádio

- Aumente a distância entre a unidade e o televisor ou videogravador.
- Estenda completamente a antena FM.

O temporizador não funciona

- Defina o relógio correctamente.

- Ligue o temporizador.

Definição de relógio/temporizador eliminada

- A alimentação foi interrompida ou o cabo de alimentação foi desligado.
- Volte a definir o relógio/temporizador.

9 Aviso

Quaisquer alterações ou modificações feitas a este dispositivo que não sejam expressamente aprovadas pela Philips Consumer Lifestyle poderão anular a autoridade do utilizador para operar o equipamento.



Este produto cumpre os requisitos de interferências de rádio da União Europeia.



O produto foi concebido e fabricado com materiais e componentes de alta qualidade, que podem ser reciclados e reutilizados.



Quando um produto tem este símbolo de um contentor de lixo com rodas e uma cruz sobreposta, significa que o produto é abrangido pela Directiva Europeia 2002/96/CE.

Informe-se acerca do sistema de recolha selectiva local para produtos eléctricos e electrónicos.

Proceda de acordo com as regulamentações locais e não elimine os seus antigos produtos juntamente com o lixo doméstico. A eliminação correcta do seu produto antigo evita potenciais consequências nocivas para o ambiente e para a saúde pública.



O produto contém baterias abrangidas pela Directiva Europeia 2006/66/CE, as quais não podem ser eliminadas juntamente com o lixo doméstico. Informe-se acerca dos regulamentos locais relativos ao sistema de recolha selectiva

de baterias, uma vez que a correcta eliminação ajuda a evitar consequências nocivas para o meio ambiente e para a saúde pública.

Informações ambientais

Omitiram-se todas as embalagens desnecessárias. Procurámos embalar o produto para que simplificasse a sua separação em três materiais: cartão (embalagem), espuma de poliestireno (protecção) e polietileno (sacos, folha de espuma protectora).

O sistema é constituído por materiais que podem ser reciclados e reutilizados se desmontados por uma empresa especializada. Cumpra os regulamentos locais no que respeita à eliminação de embalagens, pilhas gastas e equipamentos obsoletos.



Be responsible
Respect copyrights

A realização de cópias não autorizadas de material protegido contra cópia, incluindo programas informáticos, ficheiros, difusões e gravações de som, pode constituir uma violação dos direitos de autor e ser ónus de uma ofensa criminal. Este equipamento não deve utilizado para tais fins.

Este aparelho inclui esta etiqueta:



Nota

- A placa de identificação encontra-se na parte posterior da unidade.



Specifications are subject to change without notice
© 2013 Koninklijke Philips Electronics N.V.
All rights reserved.

MCM1120_12_UM_V2.0

