

# Altijd tot uw dienst

Ga voor registratie van uw product en ondersteuning naar  
[www.philips.com/welcome](http://www.philips.com/welcome)



MCM1120



## Gebruiksaanwijzing

**PHILIPS**



# Inhoudsopgave

<b>1</b>	<b>Belangrijk</b>	<b>2</b>	<b>7</b>	<b>Productinformatie</b>	<b>16</b>
	Veiligheid	2		Specificaties	16
<b>2</b>	<b>Uw microstelsel</b>	<b>4</b>		Compat. USB-apparaten en -bestanden	16
	Introductie	4		Ondersteunde MP3-discformaten	17
	Wat zit er in de doos?	4		Onderhoud	17
	Overzicht van het apparaat	5	<b>8</b>	<b>Problemen oplossen</b>	<b>18</b>
	Overzicht van de afstandsbediening	6	<b>9</b>	<b>Kennisgeving</b>	<b>20</b>
<b>3</b>	<b>Aan de slag</b>	<b>8</b>			
	De luidsprekers aansluiten	8			
	Op netspanning aansluiten	8			
	De afstandsbediening voorbereiden	9			
	Inschakelen	9			
	De klok instellen	9			
<b>4</b>	<b>Afspelen</b>	<b>10</b>			
	Algemene afspeelfuncties	10			
	Discs afspelen	10			
	Afspelen vanaf USB	11			
	Geluid aanpassen	11			
	Audiotracks programmeren	11			
	Cassettes beluisteren	12			
<b>5</b>	<b>Naar de radio luisteren</b>	<b>13</b>			
	Op FM-radiozenders afstemmen	13			
	Radiozenders automatisch programmeren	13			
	Radiozenders handmatig programmeren	14			
	RDS-informatie weergeven	14			
<b>6</b>	<b>Andere functies</b>	<b>15</b>			
	De alarmtimer instellen	15			
	De sleeptimer instellen	15			
	Naar een extern audioapparaat luisteren	15			
	Luisteren via een hoofdtelefoon	15			

# 1 Belangrijk

## Veiligheid

Weet wat deze veiligheidssymbolen betekenen



Deze 'bliksemschicht' waarschuwt voor ongeïsoleerd materiaal in het apparaat dat een elektrische schok kan veroorzaken. Voor uw eigen veiligheid en die van anderen is het van belang dat u de behuizing niet opent.

Het 'uitroepteken' waarschuwt voor kenmerken waarvoor u de bijgesloten documentatie aandachtig dient te lezen om bedienings- en onderhoudsproblemen te voorkomen.

**WAARSCHUWING:** om het risico van brand of een elektrische schok zo veel mogelijk te beperken, mag het apparaat niet worden blootgesteld aan regen of vocht en mogen er geen vloeistofhoudende voorwerpen, zoals vazen, op het apparaat worden geplaatst.

**LET OP:** om het risico van een elektrische schok zo veel mogelijk te beperken, dient u de stekker volledig in het stopcontact te steken. (Voor regio's met gepolariseerde stekkers: om het risico van een elektrische schok zo veel mogelijk te beperken, dient u de brede pin van de stekker te passen op de brede opening van het contact.)

## Belangrijke veiligheidsinstructies

- Volg alle instructies.
- Let op waarschuwingen.
- Plaats dit apparaat niet in de nabijheid van water.
- Reinig alleen met een droge doek.

- Dek de ventilatieopeningen niet af. Installeer dit apparaat volgens de instructies van de fabrikant.
- Installeer dit apparaat niet in de nabijheid van warmtebronnen zoals radiatoren, warmeluchtroosters, kachels of andere apparaten (zoals versterkers) die warmte produceren.
- Plaats het netsnoer zodanig dat niemand erop trapt en het niet wordt afgeklemd, in het bijzonder bij stekkers, stopcontacten en het punt waar het netsnoer uit het apparaat komt.
- Gebruik uitsluitend door de fabrikant gespecificeerde toebehoren/accessoires.
- Uitsluitend te gebruiken met door de fabrikant gespecificeerde of bij het apparaat verkochte wagens, standaarden, statieven, beugels of onderstellen. Bij gebruik van een wagen dient u de combinatie wagen/apparaat voorzichtig te verplaatsen om te voorkomen dat deze omvalt.



- Haal de stekker van dit apparaat uit het stopcontact bij onweer en wanneer het apparaat langere tijd niet wordt gebruikt.
- Laat al het onderhoud verrichten door erkend onderhoudspersoneel. Onderhoud is vereist wanneer het apparaat, het netsnoer of de stekker is beschadigd, wanneer er vloeistof in het apparaat is gekomen of er een voorwerp op het apparaat is gevallen, wanneer het apparaat is blootgesteld aan regen of vocht, wanneer het apparaat niet goed functioneert of wanneer het is gevallen.
- **WAARSCHUWING** batterijgebruik – Om te voorkomen dat batterijen gaan lekken, wat kan leiden tot lichamelijk letsel of beschadiging van eigendommen of het apparaat:

- Plaats alle batterijen met + en - zoals staat aangegeven op het apparaat.
- Plaats geen oude en nieuwe of verschillende typen batterijen in het apparaat.
- Batterijen (meegeleverd of geplaatst) mogen niet worden blootgesteld aan hoge temperaturen (die worden veroorzaakt door zonlicht, vuur en dergelijke).
- Verwijder de batterijen wanneer u het apparaat langere tijd niet gebruikt.
- Er mag geen vloeistof op het product druppelen of spatten.
- Plaats niets op het apparaat dat gevaar kan opleveren, zoals een glas water of een brandende kaars.
- Als u het netsnoer of de aansluiting op het apparaat gebruikt om het apparaat uit te schakelen, dient u ervoor te zorgen dat deze goed toegankelijk zijn.

### Waarschuwing

- Verwijder de behuizing van dit apparaat nooit.
- Geen enkel onderdeel van dit apparaat hoeft ooit te worden gesmeerd.
- Plaats dit apparaat nooit op andere elektrische apparatuur.
- Kijk nooit in de laserstraal in dit apparaat.
- Zorg ervoor dat u altijd toegang hebt tot het netsnoer, de stekker en de adapter om de stroom van dit apparaat uit te schakelen.

## Gehoorscherming



### Zet het volume niet te hard.

- Als u het volume van uw hoofdtelefoon te hard zet, kan dit uw gehoor beschadigen. Dit product kan geluiden produceren met een decibelbereik dat het gehoor kan beschadigen, zelfs als u minder dan een minuut aan het geluid wordt blootgesteld.

Het hogere decibelbereik is bedoeld voor mensen die al slechter horen.

- Geluid kan misleidend zijn. Na verloop van tijd raken uw oren gewend aan hogere volumes. Als u dus gedurende langere tijd luistert, kan geluid dat u normaal in de oren klinkt, eigenlijk te luid en schadelijk voor uw gehoor zijn. Om u hiertegen te beschermen, dient u het volume op een veilig niveau te zetten voordat uw oren aan het geluid gewend raken en het vervolgens niet hoger te zetten.

### Een veilig geluidsniveau instellen:

- Zet de volumeregeling op een lage stand.
- Verhoog langzaam het volume totdat het aangenaam en duidelijk klinkt, zonder storingen.

### Gedurende langere tijd luisteren:

- Langdurige blootstelling aan geluid, zelfs op normale, 'veilige' niveaus, kan gehoorbeschadiging veroorzaken.
- Gebruik uw apparatuur met zorg en neem een pauze op zijn tijd.

### Volg de volgende richtlijnen bij het gebruik van uw hoofdtelefoon.

- Luister op redelijke volumes gedurende redelijke perioden.
- Let erop dat u niet het volume aanpast wanneer uw oren aan het geluid gewend raken.
- Zet het volume niet zo hoog dat u uw omgeving niet meer hoort.
- Wees voorzichtig en gebruik de hoofdtelefoon niet in mogelijk gevaarlijke situaties. Gebruik geen hoofdtelefoon tijdens het besturen van een motorvoertuig, fiets, skateboard enz. Dit levert mogelijk gevaren op in het verkeer en is in veel gebieden niet toegestaan.

## 2 Uw microstelsysteem

Gefeliciteerd met uw aankoop en welkom bij Philips! Registreer uw product op [www.philips.com/welcome](http://www.philips.com/welcome) om optimaal gebruik te kunnen maken van de door Philips geboden ondersteuning.

---

### Introductie

**Met dit apparaat kunt u:**

- muziek op audiodiscs, cassettes, USB-opslagapparaten en andere externe apparaten beluisteren
- naar radiozenders luisteren.

**U kunt het geluid met deze geluidseffecten verbeteren:**

- Digital Sound Control (DSC)
- Dynamic Bass Boost (DBB)

**Het apparaat ondersteunt de volgende media-indelingen:**



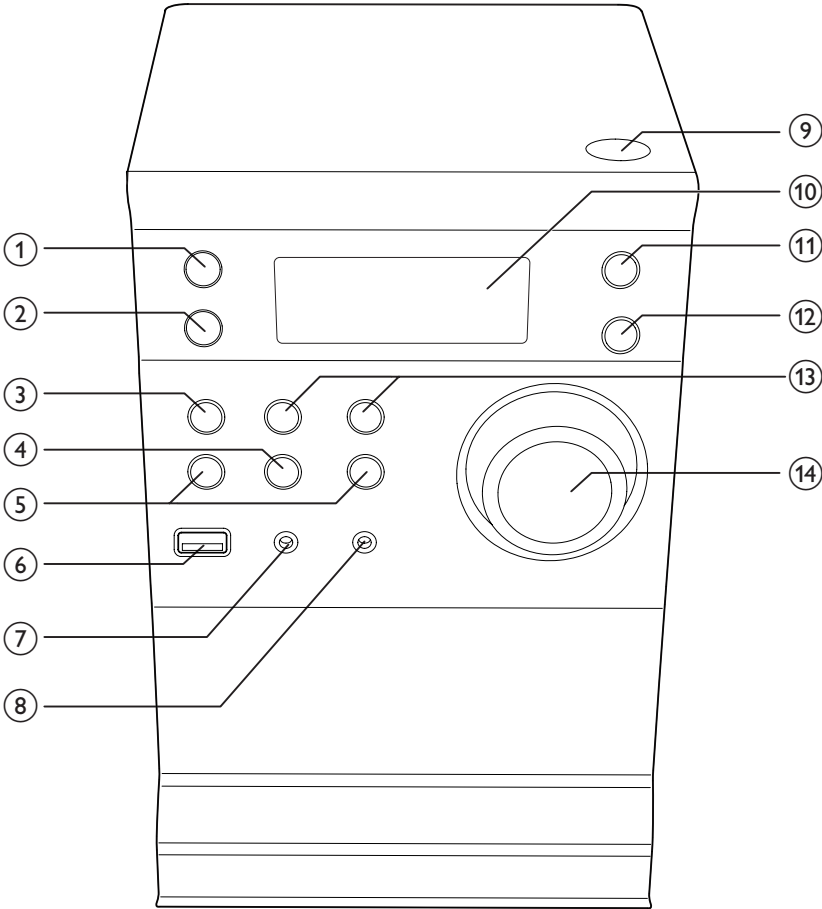
---

### Wat zit er in de doos?

Controleer de inhoud van het pakket:

- Apparaat
- 2 luidsprekers
- Afstandsbediening
- MP3 LINK-kabel
- Snelstartgids
- Gebruikershandleiding

## Overzicht van het apparaat



① 

- Het apparaat inschakelen
- Overschakelen naar de stand-bymodus

② **SOURCE**

- Hiermee selecteert u een bron.

③ **■ STOP**

- Hiermee kunt u het afspelen beëindigen of een programma wissen.

④ **▶|| PLAY/PAUSE**



- Hiermee start of onderbreekt u het afspelen.

⑤ **◀◀ / ▶▶ PREVIOUS/NEXT**

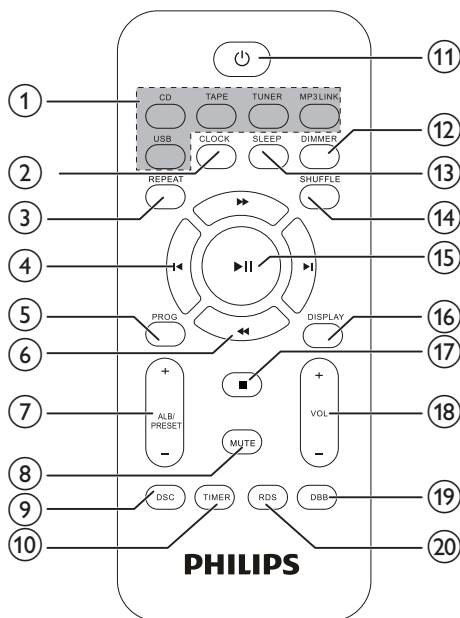
- Hiermee gaat u naar de vorige/volgende track.
- Snel vooruit/achteruit gaan in een track of disc.
- Hiermee stemt u af op een radiozender.
- Hiermee past u de tijd aan.

⑥ 

- Hiermee kunt u een USB-opslagapparaat aansluiten.

- ⑦ **MP3-LINK**
  - Hierop kunt u een extern audioapparaat aansluiten.
- ⑧ 
  - Hierop kunt u een hoofdtelefoon aansluiten.
- ⑨ 
  - Hiermee opent of sluit u het discstation.
- ⑩ **Weergavedisplay**
  - Hiermee geeft u de huidige status weer.
- ⑪ **MODE**
  - Hiermee kunt u de herhaalmodus in de CD- of USB-bron kiezen.
  - Hiermee kunt u de shufflemodus in de CD- of USB-bron kiezen.
- ⑫ **CLOCK**
  - Hiermee stelt u de klok in.
- ⑬ **ALBUM/PRESET+/-**
  - Hiermee selecteert u een voorkeuzezender.
  - Hiermee gaat u naar het vorige/ volgende album.
- ⑭ **VOLUME(Volumeknop)**
  - Hiermee past u het volume aan.

## Overzicht van de afstandsbediening



- ① **Brontoetsen (CD, USB, TUNER, TAPE, MP3 LINK)**
  - Hiermee selecteert u een bron.
- ② **CLOCK**
  - Hiermee stelt u de klok in.
- ③ **REPEAT**
  - Hiermee selecteert u een herhaalmodus: één track of alle tracks herhalen.
- ④ **◀ / ▶**
  - Hiermee gaat u naar de vorige/ volgende track.
  - Hiermee stemt u af op een radiozender.
  - Hiermee past u de tijd aan.
- ⑤ **PROG**
  - Hiermee programmeert u tracks.
  - Hiermee programmeert u radiozenders.



⑥ ◀◀ / ▶▶

- Snel vooruit/achteruit gaan in een track of disc.

⑦ ALB/PRESET -/+

- Hiermee gaat u naar het vorige/ volgende album.
- Hiermee selecteert u een voorkeurzender.

⑧ MUTE

- Hiermee dempt u het volume.

⑨ DSC

- Hiermee selecteert u een vooraf ingestelde geluidsinstelling: POP, JAZZ, ROCK of KLASSIEK.

⑩ TIMER

- Hiermee stelt u de wektimer in.

⑪ ⏻

- Hiermee schakelt u dit apparaat in.
- Naar de stand-bymodus.

⑫ DIMMER

- Dimmerinstellingen tonen.

⑬ SLEEP

- Hiermee stelt u de sleeptimer in.

⑭ SHUFFLE

- Hiermee speelt u tracks op willekeurige volgorde af.

⑮ ▶||

- Hiermee start of onderbreekt u het afspelen.

⑯ DISPLAY

- Afspelinformatie tonen.

⑰ ■

- Hiermee kunt u het afspelen beëindigen of een programma wissen.

⑱ VOL +/-

- Hiermee past u het volume aan.

⑲ DBB

- Hiermee schakelt u de dynamische basversterking in of uit.

⑳ RDS

- Bij bepaalde FM-radiozenders geeft u hiermee RDS-informatie weer.

# 3 Aan de slag

## ! Let op

- Gebruik van dit product dat niet overeenkomt met de beschrijving in deze handleiding of het maken van aanpassingen kan leiden tot blootstelling aan gevaarlijke straling of een anderszins onveilige werking van dit product.

Volg altijd de instructies in dit hoofdstuk op volgorde.

Als u contact opneemt met Philips, wordt u gevraagd om het model- en serienummer van dit apparaat. Het model- en serienummer bevinden zich op de achterkant van het apparaat. Noteer de nummers hier:

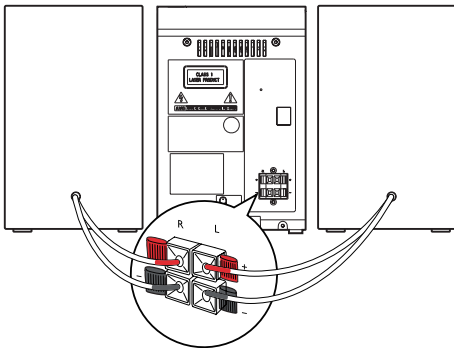
Modelnummer \_\_\_\_\_

Serienummer \_\_\_\_\_

## De luidsprekers aansluiten

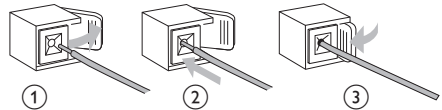
### Opmerking

- Zorg ervoor dat de kleuren van de luidsprekerdraden en de aansluitingen overeenkomen.



- 1 Houd het klepje van de aansluiting ingedrukt.

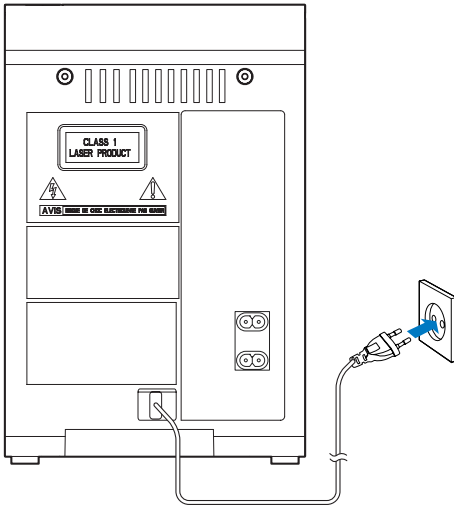
- 2 Duw het gedeelte van de draad zonder isolatie helemaal naar binnen.
  - Sluit de draden van de rechterluidspreker aan op "RIGHT" en de draden van de linkerluidspreker op "LEFT".
  - Sluit de rode draden aan op "+" en de zwarte draden op "-".
- 3 Laat het klepje voor de aansluiting los.




## Op netspanning aansluiten

### ! Let op

- Risico op beschadiging! Controleer of het netspanningsvoltage overeenkomt met het voltage dat staat vermeld op de achter- of onderzijde van het apparaat.
- Risico op elektrische schok! Wanneer u het netsnoer loskoppelt, moet u altijd de stekker uit het stopcontact halen. Trek nooit aan het snoer.
- Zorg ervoor dat u alle andere aansluitingen hebt gemaakt voordat u het netsnoer op het stopcontact aansluit.




## Inschakelen

- Druk op  om het apparaat in te schakelen.
- ↳ Het apparaat schakelt over naar de laatst geselecteerde bron.

### Tip

- In de stand-bymodus kunt u ook op **CD, TUNER, MP3 LINK** drukken om het apparaat in te schakelen.

## Overschakelen naar de stand-bymodus

- Druk nogmaals op  om het apparaat in de stand-bymodus te zetten.
- ↳ Als de klok is ingesteld, wordt deze op het display weergegeven.

### Opmerking

- Als het apparaat 15 minuten niet wordt gebruikt, schakelt het automatisch over op de stand-bymodus.

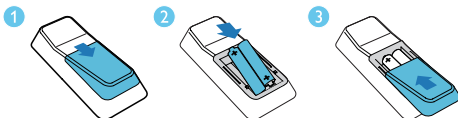
## De afstandsbediening voorbereiden

### Let op



- Ontploffingsgevaar! Houd batterijen uit de buurt van hitte, zonlicht of vuur. Werp batterijen nooit in het vuur.
- Risico van verminderde levensduur! Gebruik nooit verschillende merken of soorten batterijen door elkaar.
- Het product kan beschadigd raken! Verwijder de batterijen wanneer het apparaat gedurende langere tijd niet wordt gebruikt.
- Er bestaat explosiegevaar als de batterij onjuist wordt vervangen. Vervang de batterij uitsluitend met een batterij van hetzelfde of een gelijkwaardig type.

### De batterij van de afstandsbediening plaatsen:

- 1 Open het klepje van het batterijvak.
- 2 Plaats 2 AAA-batterijen met de juiste polariteit (+/-) zoals aangegeven.
- 3 Sluit het klepje van het batterijcompartiment.



## De klok instellen

- 1 Houd in de stand-bymodus de knop **CLOCK** op de afstandsbediening langer dan twee seconden ingedrukt.  
↳ De [24H]- of [12H]-uursindeling wordt getoond.
- 2 Druk op  /  om de uurindeling [24H] of [12H] te selecteren.
- 3 Druk op **CLOCK** om te bevestigen.  
↳ De cijfers voor het uur worden weergegeven en gaan knipperen.
- 4 Herhaal stap 2 en 3 om het uur en de minuten in te stellen.

## Opmerking

- Als er niet binnen 90 seconden op een knop is gedrukt, wordt de klokinstelmodus automatisch afgesloten.

## Tip

- Als het systeem is ingeschakeld, kunt u de klok weergeven door op **CLOCK** te drukken.

# 4 Afspelen

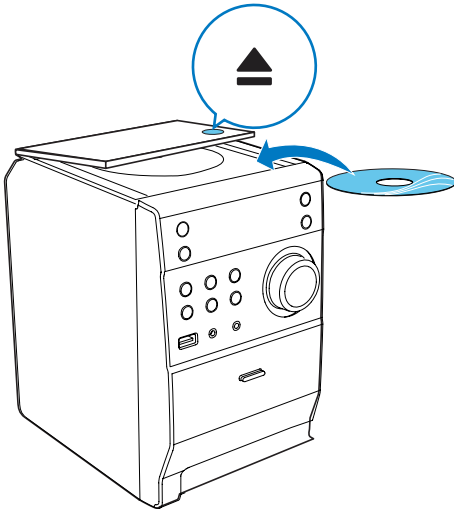
## Algemene afspeelfuncties

U kunt het afspelen op de volgende manieren bedienen.




Toets	Functie
◀◀ / ▶▶	Houd ingedrukt om de track vooruit/terug te spoelen tijdens het afspelen en laat los om het afspelen te hervatten.
▶	Afspelen pauzeren/hervatten tijdens afspelen.
DISPLAY	Andere afspeelinformatie selecteren.
REPEAT	Een herhaalmodus selecteren: <b>[REP]</b> (herhalen): de huidige track wordt herhaaldelijk afgespeeld. <b>[REP ALL]</b> (alles herhalen): alle tracks worden herhaaldelijk afgespeeld. Druk nogmaals om weer normaal af te spelen.
SHUFFLE	Tracks in willekeurige volgorde afspelen. Druk nogmaals om weer normaal af te spelen.

## Discs afspelen

- 1 Druk op **CD** op de afstandsbediening om de discbron te selecteren.
- 2 Druk op **▲** boven op het apparaat.  
↳ De lade wordt geopend.
- 3 Plaats een disc met het etiket naar boven in de lade en druk nogmaals op **▲**.  
↳ Het afspelen wordt automatisch gestart.







### Tip

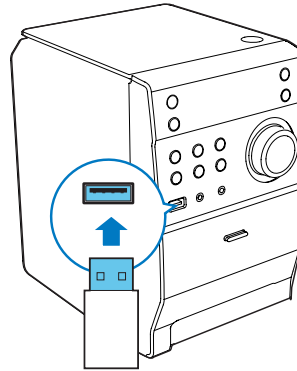
- Als uw apparaat niet begint af te spelen, druk dan op  /  om een track te kiezen en druk vervolgens op .

## Afspelen vanaf USB

### Opmerking

- Controleer of het USB-opslagapparaat af speelbare audiobestanden voor ondersteunde indelingen bevat.

- 1 Sluit een USB-opslagapparaat aan op de  -aansluiting van het apparaat.
- 2 Druk op **USB** om de USB-bron te selecteren.  
↳ Het totaal aantal tracks wordt weergegeven.
- 3 Druk op **ALB/PRESET +/-** om een map te selecteren.
- 4 Druk op  /  om een bestand te selecteren.
- 5 Druk op  om af te spelen.




## Geluid aanpassen

Tijdens het afspelen kunt u het volume op de volgende manieren aanpassen.

Toets	Functie
<b>VOL +/-</b>	Hiermee zet u het geluid harder of zachter.
<b>MUTE</b>	Hiermee dempt of herstelt u het geluid.
<b>DBB</b>	Hiermee schakelt u dynamische basversterking in of uit. Als DBB is geactiveerd, wordt <b>[DBB]</b> weergegeven.
<b>DSC</b>	Het gewenste geluidseffect selecteren: <b>[POP]</b> (pop) <b>[JAZZ]</b> (jazz) <b>[CLASSIC]</b> (klassiek) <b>[ROCK]</b> (rock)

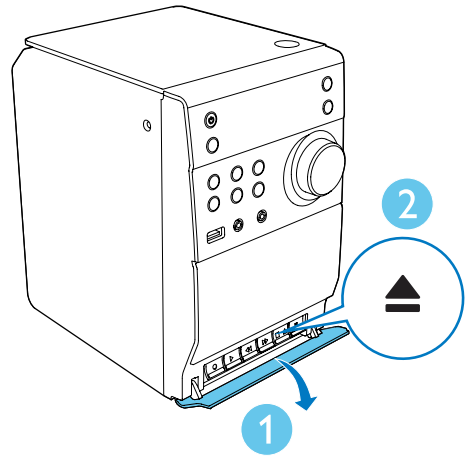
## Audiotracks programmeren

U kunt maximaal 20 tracks programmeren.

- 1 Druk in de CD- of USB-modus op  om het afspelen te stoppen.

- 2 Druk op **PROG**.  
↳ [**PROG**] (programmeren) wordt weergegeven.
- 3 Druk voor MP3/WMA-tracks herhaaldelijk op **ALBUM/PRESET+/-** om een album te selecteren.
- 4 Druk op **◀/▶** om het tracknummer te selecteren en druk vervolgens op **PROG** om uw keuze te bevestigen.
- 5 Herhaal stap 3 en 4 om meer tracks te programmeren.
- 6 Druk op **▶||** om de geprogrammeerde tracks af te spelen.  
↳ Tijdens het afspelen wordt [**PROG**] (programmeren) weergegeven.  
↳ Druk op **■** om het programma te wissen wanneer het afspelen is gestopt.

- 5 Druk op **▶** om af te spelen.
  - Druk op **||** om het afspelen te onderbreken of te hervatten.
  - Druk op **■** om het afspelen te stoppen.
  - Druk op **◀/▶** om de cassette snel terug te spoelen of vooruit te spoelen.



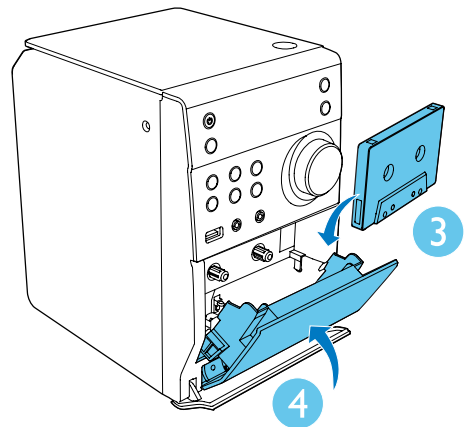
## Cassettes beluisteren

### Opmerking

- Wanneer u een cassette afspeelt of opneemt, kan de geluidsbron niet worden gewijzigd.
- Gebruik bij het opnemen alleen "normale" cassettes (IEC type I) waarvan de schrijfbeveiligingsnokjes (tabs) niet zijn verwijderd.

## Een cassettebandje afspelen

- 1 Druk op **TAPE** om de cassettespeler als bron te selecteren en trek het afdekklpje van de cassettedecktoetsen aan de voorzijde open.
- 2 Druk op **■▲** om de klep van het cassettedeck te openen.
- 3 Plaats een cassette met de open zijde naar beneden en de volle spoel links. Sluit de klep van het cassettedeck.
- 4 Sluit de klep van het cassettedeck.



---

## Opnemen van CD naar cassette

- 1 Druk op **CD** om **CD** als bron te selecteren.
- 2 Plaats een disc.
  - Stop het afspelen van de disc aan het begin van de disc als u wilt opnemen vanaf het begin van de disc.
  - Stop het afspelen van de disc aan het begin van een sectie als u een sectie van de disc wilt opnemen.
- 3 Trek het afdekklepje van de cassettedecktoetsen aan de voorzijde open.
- 4 Druk op **■▲** om de klep van het cassettedeck te openen.
- 5 Plaats een cassette met de open zijde naar beneden en de volle spoel links. Sluit de klep van het cassettedeck.
- 6 Druk op **●** om de opname te starten.
  - ↳ De disc wordt automatisch afgespeeld vanaf het begin van de disc of vanaf de geselecteerde sectie.
  - Druk op **||** om de opname te onderbreken of te hervatten.
  - Druk op **■▲** om de opname te stoppen.

---

## Opnemen van radio naar cassette

- 1 Hiermee stemt u af op een radiozender.
- 2 Trek aan dit onderdeel om het afdekklepje van de cassettedecktoetsen te openen.
- 3 Druk op **■▲** om de klep van het cassettedeck te openen.
- 4 Plaats een cassette met de open zijde naar beneden en de volle spoel links. Sluit de klep van het cassettedeck.
- 5 Druk op **●** om de opname te starten.
  - Druk op **||** om de opname te onderbreken of te hervatten.
  - Druk op **■▲** om de opname te stoppen.

# 5 Naar de radio luisteren

---

## Op FM-radiozenders afstemmen

### Opmerking

- Controleer of u de meegeleverde FM-antenne hebt aangesloten en volledig hebt uitgetrokken.

- 1 Druk op **TUNER**.
- 2 Druk op **◀◀ / ▶▶** op de afstandsbediening of houd **◀◀ / ▶▶** op het voorpaneel twee seconden ingedrukt om op een radiozender af te stemmen.
- 3 Laat de knop los zodra de frequentie begint te lopen.
  - ↳ De FM-tuner wordt automatisch afgestemd op een zender met een sterk ontvangstsignaal.
- 4 Herhaal stap 2 en 3 om op meer zenders af te stemmen.

### Afstemmen op een zender met een zwak ontvangstsignaal:

Druk herhaaldelijk op **◀ / ▶** tot de ontvangst optimaal is.

---

## Radiozenders automatisch programmeren

### Opmerking

- U kunt maximaal 20 voorkeuzezenders programmeren.

Druk in de modus FM-tuner gedurende 3 seconden op **PROG** om automatische programmering te activeren.  
↳ **[AUTO]** (automatisch) wordt weergegeven.

- ↳ Het apparaat slaat alle FM-radiozenders automatisch op en zendt dan de eerste voorkeuzezender uit.

---

## Radiozenders handmatig programmeren

### Opmerking

- U kunt maximaal 20 voorkeuzezenders programmeren.

- 1 Hiermee stemt u af op een radiozender.
- 2 Druk op **PROG** om de programmeermodus te activeren.
- 3 Druk op **ALB/PRESET+/-** om een nummer tussen 1 en 20 toe te wijzen aan deze radiozender; en druk vervolgens op **PROG** om deze keuze te bevestigen.
  - ↳ Het voorkeuzenummer en de frequentie van de voorkeuzezender worden weergegeven.
- 4 Herhaal stap 2 en 3 om meer zenders te programmeren.

### Opmerking

- U kunt een geprogrammeerde zender overschrijven door een andere zender onder het nummer op te slaan.

---

## RDS-informatie weergeven

RDS (Radio Data System) is een service waarmee FM-zenders extra informatie kunnen weergeven. Als u afstemt op een RDS-zender, worden een RDS-pictogram en de naam van de zender weergegeven.

- 1 Stem af op een RDS-zender.
- 2 Druk herhaaldelijk op **RDS** om de volgende informatie te doorlopen (indien beschikbaar):
  - ↳ Zendernaam
  - ↳ Soort programma, zoals **[NEWS]** (nieuws), **[SPORT]** (sport), **[POP M]** (popmuziek)...
  - ↳ Radiotekst
  - ↳ Frequentie

---

## De klok synchroniseren met RDS

U kunt de tijd die op het apparaat wordt weergegeven synchroniseren met de tijd op de RDS-zender.

- 1 Stem af op een RDS-radiozender die een tijdsignaal uitzendt.
- 2 Druk langer dan 2 seconden op **RDS**.
  - ↳ **[CT SYNC]** wordt weergegeven en het apparaat leest de RDS-tijd automatisch.
  - ↳ Als er geen tijdsignaal binnenkomt, wordt **[NO CT]** weergegeven.

### Opmerking

- De nauwkeurigheid van het uitgezonden tijdsignaal is afhankelijk van de RDS-zender die het uitzendt.



## 6 Andere functies

### De alarmtimer instellen

Dit apparaat kan worden gebruikt als wekker. U kunt DISC, USB of FM-TUNER als alarmbron selecteren.


#### Opmerking

- Controleer of u de klok correct hebt ingesteld.

- 1 Houd in de stand-bymodus **TIMER** ingedrukt tot **[TIMER SET]** (timer instellen) op het display wordt weergegeven.  
↳ **[SELECT SOURCE]** (selecteer bron) wordt op het scherm weergegeven.
- 2 Druk herhaaldelijk op **SOURCE** om een bron te kiezen: DISC, USB of FM-TUNER.
- 3 Druk op **TIMER** om te bevestigen.  
↳ De cijfers voor het uur worden weergegeven en gaan knipperen.
- 4 Druk herhaaldelijk op **◀/▶** om het uur in te stellen en druk vervolgens ter bevestiging opnieuw op **TIMER**.  
↳ De minuten worden weergegeven en gaan knipperen.
- 5 Druk op **◀/▶** om de minuten in te stellen en druk ter bevestiging op **TIMER**.  
↳  wordt weergegeven.

### De alarmtimer activeren en deactiveren

Druk in de stand-bymodus herhaaldelijk op **TIMER** om de timer te activeren of te deactiveren.

- ↳ Als de timer is geactiveerd, wordt  weergegeven.

#### Opmerking

- De alarmtimer is niet beschikbaar in de modus MP3 LINK.
- Als u de bron DISC/USB selecteert, maar er geen disc is geplaatst of er geen USB is aangesloten, wordt automatisch de tuner als bron geselecteerd.

### De sleeptimer instellen

Wanneer het apparaat is ingeschakeld, drukt u herhaaldelijk op **SLEEP** om een tijdsduur (in minuten) in te stellen.

- ↳ Als de sleeptimer is geactiveerd, wordt **zZ** weergegeven.
- ↳ Druk als u de sleeptimer wilt deactiveren nog een keer op **SLEEP** tot **zZ** is verdwenen.

### Naar een extern audioapparaat luisteren

U kunt met dit apparaat naar een extern audioapparaat zoals een MP3-speler luisteren.

- 1 Sluit het audioapparaat aan.
  - Voor audioapparaten met hoofdtelefoonaansluitingen: Sluit de MP3 Link-kabel aan op de **MP3-LINK**-aansluiting en op de hoofdtelefoonaansluiting op het audioapparaat.
- 2 Selecteer **MP3-LINK** als bron.
- 3 Speel af op het apparaat.

### Luisteren via een hoofdtelefoon

Steek een hoofdtelefoon in de -aansluiting van het apparaat.

# 7 Productinformatie



## Opmerking

- Productinformatie kan zonder voorafgaande kennisgeving worden gewijzigd.

## Specificaties

### Versterker

Nominaal uitgangsvermogen	2 x 5 W RMS
Frequentierespons	60 Hz - 16 kHz, $\pm 3$ dB
Signaal-ruisverhouding	> 65 dB
AUX-invoer	0,5 V RMS 20.000 ohm

### Luidsprekers

Luidsprekerimpedantie	4 ohm
Luidsprekerdriver	3,5 inch
Gevoeligheid	> 82 dB/m/W

### Disc

Lasertype	Halfgeleider
Discdoorsnede	12 cm/8 cm
Onderst. discs	CD-DA, CD-R, CD-RW, MP3-CD
Audio DAC	24 bits/44,1 kHz
Harmonische vervorming	< 1%
Frequentierespons	60 Hz - 16 kHz (44,1 kHz)
Signaal-ruisverhouding	> 65 dBA

### Tuner

Frequentiebereik	FM: 87,5 - 108 MHz
Frequentierooster	50 KHz
Gevoeligheid	
- mono, signaal-ruisverhouding	< 22 dB
- 26 dB	
Zoekgevoeligheid	< 36 dBu
Harmonische vervorming	< 3%
Signaal-ruisverhouding	> 45 dB

### Algemene informatie

Netspanning	100 - 240 V~, 50/60 Hz
Stroomverbruik in werking	10W
Stroomverbruik in stand-by	< 1 W
Afmetingen	
- Apparaat (b x h x d)	150 x 227 x 208,5 mm
- Luidsprekerbox (b x h x d)	140 x 227 x 158,6 mm
Gewicht	
- Apparaat	1,265 kg
- Luidsprekerbox	2 x 1,063 kg

## Compat. USB-apparaten en -bestanden

### Compatibele USB-opslagapparaten:

- USB-flashgeheugen (USB 2.0 of USB 1.1)
- USB-flashspelers (USB 2.0 of USB 1.1)
- geheugenkaarten (een aanvullende kaartlezer is vereist voor gebruik in combinatie met dit apparaat)

### Ondersteunde bestandsindelingen:

- USB of bestandsindeling van geheugen FAT12, FAT16, FAT32 (sectorformaat: 512 bytes).
- MP3-bitsnelheid (gegevenssnelheid): 32 - 320 kbps en variabele bitsnelheid
- Mappen met maximaal 8 niveaus
- Aantal albums/mappen: maximaal 99
- Aantal tracks/titels: maximaal 999
- ID3-tag versie 2.0 of later
- Bestandsnaam in Unicode UTF8 (maximumlengte: 32 bytes)

### Niet-ondersteunde bestandsindelingen:

- Lege albums: een leeg album is een album dat geen MP3/WMA-bestanden bevat.
- Niet-ondersteunde bestandsindelingen worden overgeslagen. Zo worden bijvoorbeeld Word-documenten (.doc) of MP3-bestanden met de extensie .dlf genegeerd en niet afgespeeld.
- AAC-, WAV- en PCM-audiobestanden
- WMA-bestanden die beveiligd zijn met DRM (\*.wav, \*.m4a, \*.m4p, \*.mp4, \*.aac)
- WMA-bestanden

---

## Ondersteunde MP3-discformaten

- ISO9660, Joliet
- Het maximum aantal titels is meestal 512 (afhankelijk van de lengte van de bestandsnaam)
- Het maximum aantal albums: 255
- Ondersteunde samplefrequenties: 32 kHz, 44,1 kHz, 48 kHz
- Ondersteunde bit-rates: 32 tot 256 (kbps), variabele bit-rates

---

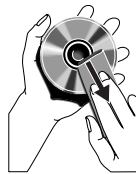
## Onderhoud

### De behuizing reinigen

- Gebruik een licht bevochtigde doek met een zacht reinigingsmiddel. Gebruik geen reinigingsproducten die alcohol, spiritus, ammoniak of schuurmiddelen bevatten.

### Discs reinigen

- Als een disc vuil is, veegt u deze schoon met een reinigingsdoekje. Veeg de disc vanuit het midden en in een rechte lijn schoon.



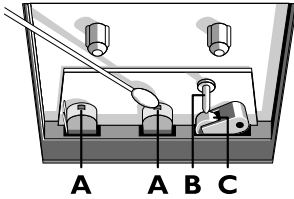
- Gebruik geen schoonmaakmiddelen zoals benzine, thinner, reinigingsmiddelen of antistatische sprays die bedoeld zijn voor analoge grammofoonplaten.

### Disclens reinigen

- Na langdurig gebruik kan zich vuil of stof ophopen op de disclens. Reinig voor een goede afspeelkwaliteit de disclens met Philips CD-lensreiniger of een ander in de handel verkrijgbaar reinigingsmiddel dat hiervoor geschikt is. Volg de instructies die zijn meegeleverd met het reinigingsmiddel.

### Koppen en doorvoer van het cassetdeck reinigen

- Reinig voor een goede opname- en afspeelkwaliteit de koppen **A**, de windassen **B** en aandrukrollen **C** na elke 50 uur gebruik van het cassetdeck.
- Gebruik een wattenstaafje dat licht bevochtigd is met een reinigingsmiddel of alcohol.



- U kunt de koppen ook reinigen door eenmaal een reinigingscassette af te spelen.

#### De koppen demagnetiseren

- Gebruik een demagnetiserende cassette die verkrijgbaar is bij uw dealer.

## 8 Problemen oplossen



### Waarschuwing

- Verwijder de behuizing van dit apparaat nooit.

Probeer het apparaat nooit zelf te repareren. Hierdoor wordt de garantie ongeldig. Als er zich problemen voordoen bij het gebruik van dit apparaat, controleer dan het volgende voordat u om service vraagt. Als het probleem onopgelost blijft, gaat u naar de website van Philips ([www.philips.com/support](http://www.philips.com/support)). Als u contact opneemt met Philips, zorg er dan voor dat u het apparaat, het modelnummer en het serienummer bij de hand hebt.

#### Geen stroom

- Controleer of de stekker van het apparaat goed in het stopcontact zit.
- Zorg ervoor dat er stroom op het stopcontact staat.
- Om energie te besparen, schakelt het apparaat zichzelf automatisch uit als u 15 minuten nadat het afspelen is gestopt, niet op een knop hebt gedrukt.

#### Geen geluid of matig geluid

- Pas het volume aan.
- Verwijder de hoofdtelefoon.
- Controleer of de luidsprekers goed zijn aangesloten.
- Controleer of de luidsprekerdraden zonder isolatie goed zijn vastgeklemd.

#### De linker- en rechtergeluidsuitgangen van de luidsprekers zijn omgewisseld

- Controleer de aansluitingen van de luidsprekers en de locatie.

#### Het apparaat reageert niet

- Haal de stekker uit het stopcontact en steek deze er vervolgens weer in. Schakel het systeem opnieuw in.

- Om energie te besparen, schakelt het systeem zichzelf automatisch uit als u 15 minuten nadat het afspelen is gestopt, niet op een knop hebt gedrukt.

#### **De afstandsbediening werkt niet**

- Voordat u op een van de functieknoppen drukt, moet u eerst de juiste bron selecteren met behulp van de afstandsbediening in plaats van het apparaat.
- Houd de afstandsbediening dichterbij het apparaat.
- Plaats de batterij met de polariteiten (te herkennen aan een plus- of minteken) in de aangegeven positie.
- Vervang de batterij.
- Richt de afstandsbediening rechtstreeks op de sensor aan de voorkant van het apparaat.

#### **Geen disc gevonden**

- Plaats een disc.
- Controleer of de disc misschien ondersteboven is geplaatst.
- Wacht tot de condens van de lens is verdwenen.
- Plaats de disc opnieuw of maak de disc schoon.
- Gebruik een gefinaliseerde CD of geschikte discindeling.

#### **Sommige bestanden op het USB-apparaat kunnen niet worden weergegeven**

- Het aantal mappen of bestanden op het USB-apparaat heeft een bepaalde limiet overschreden. Dit verschijnsel is geen defect.
- De indelingen van deze bestanden worden niet ondersteund.

#### **Het USB-apparaat wordt niet ondersteund**

- Het USB-apparaat is niet compatibel met het apparaat. Probeer een ander apparaat.

#### **Slechte radio-ontvangst**

- Vergroot de afstand tussen het apparaat en uw TV of videorecorder.
- Trek de FM-antenne volledig uit.

#### **De timer werkt niet**

- Stel de juiste kloktijd in.
- Schakel de timer in.

#### **De ingestelde tijd op de klok/timer is verdwenen**

- Er is een stroomstoring geweest of het netsnoer is eruit geweest.
- Stel de klok/timer opnieuw in.

# 9 Kennisgeving

Eventuele wijzigingen of modificaties aan het apparaat die niet uitdrukkelijk zijn goedgekeurd door Philips Consumer Lifestyle kunnen tot gevolg hebben dat gebruikers het recht verliezen het apparaat te gebruiken.



Dit product voldoet aan de vereisten met betrekking tot radiostoring van de Europese Unie.



Uw product is vervaardigd van kwalitatief hoogwaardige materialen en onderdelen die kunnen worden gerecycleerd en herbruikt.



Als u op uw product een symbool met een doorgekruiste afvalcontainer ziet, betekent dit dat het product valt onder de EU-richtlijn 2002/96/EG.

Win inlichtingen in over de manier waarop elektrische en elektronische producten in uw regio gescheiden worden ingezameld.

Neem bij de verwijdering van oude producten de lokale wetgeving in acht en doe deze producten niet bij het gewone huishoudelijke afval. Als u oude producten correct verwijdert, voorkomt u negatieve gevolgen voor het milieu en de volksgezondheid.



Uw product bevat batterijen die, overeenkomstig de Europese richtlijn 2006/66/EG, niet bij het gewone huishoudelijke afval mogen worden weggegooid. Win informatie

in over de lokale wetgeving omtrent de gescheiden inzameling van batterijen. Door u op de juiste wijze van de batterijen te ontdoen, voorkomt u negatieve gevolgen voor het milieu en de volksgezondheid.

## Milieu-informatie

Er is geen overbodig verpakkingsmateriaal gebruikt. We hebben ervoor gezorgd dat de verpakking gemakkelijk kan worden gescheiden in drie materialen: karton (de doos), polystyreen (buffer) en polyethyleen (zakken en afdekking). Het systeem bestaat uit materialen die kunnen worden gerecycled en opnieuw kunnen worden gebruikt wanneer het wordt gedemonteerd door een gespecialiseerd bedrijf. Houd u aan de plaatselijke regelgeving inzake het weggooien van verpakkingsmateriaal, lege batterijen en oude apparatuur.



U mag geen kopieën maken van tegen kopiëren beveiligd materiaal, inclusief computerprogramma's, bestanden, uitzendingen en geluidsopnamen. Als u dit doet, overtreedt u het auteursrecht en pleegt u zodoende een misdrijf. Dit apparaat mag niet voor dergelijke doeleinden worden gebruikt.

**Dit apparaat beschikt over dit label:**



## Opmerking

- Het typeplaatje bevindt zich aan de achterkant van het apparaat.





Specifications are subject to change without notice  
© 2013 Koninklijke Philips Electronics N.V.  
All rights reserved.

MCM1120\_12\_UM\_V2.0

