

# Mindig az Ön rendelkezésére áll!

Regisztrálja termékét és vegye igénybe a rendelkezésre álló támogatást:  
[www.philips.com/welcome](http://www.philips.com/welcome)

MCM1120



# Felhasználói kézikönyv

# PHILIPS



# Tartalomjegyzék

---

## 1 Fontos! 2

Biztonság 2

---

## 2 Az Ön mikrorendszere 4

Bevezetés 4

A doboz tartalma 4

A főegység áttekintése 5

A távvezérlő áttekintése 6

---

## 3 Üzembe helyezés 7

Hangszórók csatlakoztatása 7

Tápcsatlakozás bekötése 8

A távvezérlő előkészítése 8

Bekapcsolás 9

Óra beállítása 9

---

## 4 Lejátszás 10

Alapvető lejátszási műveletek 10

Lemez lejátszása 10

Lejátszás USB-eszközzel 10

Hangbeállítás 11

Zeneszámok beprogramozása 11

Kazetta hallgatása 11

---

## 5 Rádió hallgatása 13

FM-rádióállomások behangolása 13

Rádióállomások önműködő  
beprogramozása 13

Rádióállomások kézi beprogramozása 13

RDS-információk megjelenítése 13

---

## 6 Egyéb jellemzők 14

Ébresztési időzítő beállítása 14

Elalvási időzítő beállítása 15

Külső eszköz hallgatása 15

Fejhallgató használata 15

---

## 7 Termékadatok 15

Termékjellemzők 15

Tájékoztató USB-lejátszhatóságról 16

Támogatott MP3-lemezformátumok 16

Karbantartás 16

---

## 8 Hibakeresés 18

---

## 9 Megjegyzés 19

# 1 Fontos!

## Biztonság

### Biztonsági jelzések ismertetése



A „villám” jelzés arra utal, hogy a készülékben lévő szigetetlen anyag áramütést okozhat. A háztartásban tartózkodók biztonsága érdekében kérjük, ne távolítsa el a védőburkolatot.

A „felkiáltójel” olyan funkciókra hívja fel a figyelmet, amelyek használatánál célszerű figyelmesen elolvasni a mellékelt leírásokat az üzemeltetés és karbantartási problémák megelőzéséhez.

**FIGYELEM:** Az áramütés veszélyének csökkentése érdekében óvja a készüléket az esőtől és a nedvességtől, és ne helyezzen rá folyadékkal teli tárgyakat, például virágvázát. **VIGYÁZAT!** Az áramütés elkerülése érdekében teljesen illessze be a csatlakozót. (A polarizált csatlakozókkal rendelkező régiókban: Az áramütés elkerülése érdekében ügyeljen rá, hogy a széles érintkezőkést az aljzat széles nyílásába illessze.)

### Fontos biztonsági utasítások

- Kövesse az utasításokat.
- Ügyeljen a figyelmeztetéseken foglaltakra.
- Óvja a terméket a víztől.
- A tisztítást kizárólag száraz ruhával végezze.
- Gondoskodjon arról, hogy a szellőzőnyílások ne tömődjenek el. A készülék telepítését a gyártó utasításai szerint végezze.
- Ne helyezze a készüléket hőt kibocsátó eszköz, pl. fűtőttest, fűtőnyílás, kályha vagy

működése során hőt termelő készülék (pl. erősfűtő) közelébe.

- Tilos a hálózati kábelre rálépni vagy azt becsípni, különös tekintettel ott, ahol az a csatlakozó-aljzatokba, készülécsatlakozókba illeszkedik, vagy ott, ahol kilép az egységből.
- Kizárólag a gyártó által javasolt tartozékokat használja.
- Kizárólag a gyártó által javasolt vagy a termékhez tartozó szállítókosccal, állvánnyal, tartóval, rögzítőelemmel vagy asztallal használja a készüléket. Szállítókoscsi használatkor óvatosan mozgassa a kocsit és a készüléket, nehogy felboruljon.



- Vihar idején, vagy ha hosszabb ideig nem használja a készüléket, húzza ki a csatlakozót a hálózatból.
- A készülék javítását, szervizelését bízza szakemberre. A készüléket a következő esetekben kell szervizeltetni: ha bármilyen módon megsérült, például sérült a hálózati kábel vagy csatlakozó, folyadék került a készülékbe, ráesett valami, eső vagy nedvesség érte, nem működik megfelelően vagy leejtették.
- Akkumulátor használata **VIGYÁZAT** – Az akkumulátorszivárgás személyi sérülést, tárgyak/eszközök vagy magának a készüléknek a károsodását okozhatja, ezért:
  - Megfelelően helyezze be az akkumulátort, ügyeljen a készüléken látható + és - jelölésekre.
  - Ne keverje az elemeket (régie és új, vagy szén és alkáli stb.).
  - Az elemeket és elemcsomagokat óvja a magas hőmérsékletől, ezért ne tegye ki például közvetlen napfény hatásának, ne helyezze tűz közelébe stb.

- Vegye ki az akkumulátorokat, ha hosszabb ideig nem használja a készüléket.
- A készüléket nem érheti nedvesség és kifröccsent folyadék.
- Ne helyezzen a készülékre semmilyen veszélyforrást (pl. folyadékkal töltött tárgyat, égő gyertyát).
- Ha a hálózati csatlakozódugó vagy készülékcsatlakozó használatos megszakítóeszközként, akkor mindig működésképesnek kell lennie.



### Figyelem

- A készülék borítását megbontani tilos.
- Tilos a készülék bármely alkatrészének a kenése.
- Tilos a készüléket más elektromos berendezésre ráhelyezni.
- Tilos belenézni a készülék belsejében lévő lézersugárba.
- Gondoskodjon arról, hogy a hálózati kábel vagy csatlakozó könnyen hozzáférhető legyen, hogy a készüléket le tudja választani a hálózati áramról.

## Hallásvédelem



### A felvételeket mérsékelt hangerőn hallgassa.

- A nagy hangerő halláskárosodást okozhat. A készülék olyan decibeltartományban képes megszólalni, amely egy percnél rövidebb használat esetén is halláskárosodást okozhat. A készülék a halláskárosultak érdekében képes a magasabb decibel-tartományok megszólaltatására is.
- A hangerő csalóka lehet. Idővel az egyre magasabb hangerőhöz is hozzászokhat. A huzamosabb ideig történő zenehallgatás után „normális” szintnek érzékelt hangerő valójában igen magas, ezért halláskárosító hatása lehet. Ezt úgy előzheti meg, hogy a hangerőt egy biztonságos szintre állítja, s ezt a beállítást később sem módosítja.

### A biztonságos hangerőt a következőképpen állíthatja be:

- Állítsa a hangerőt először alacsony szintre.
- Lassan addig növelje a hangerőt, míg tisztán és torzításmentesen hallja a zenét.

### Huzamosabb ideig történő zenehallgatás:

- Hosszabb időn át tartó zenehallgatás „biztonságos” hangerőn is halláskárosodást okozhat.
- Körültekintően használja a készüléket, iktasson be szüneteket.

### Tartsa be a következő tanácsokat a fejhallgató használata során.

- Az eszközt indokolt ideig, ésszerű hangerőn használja.
- Ügyeljen arra, hogy a hangerőt akkor se növelje, amikor hozzászokott a hangerőhöz.
- Ne állítsa a hangerőt olyan magasra, hogy ne hallja a környező zajokat.
- Fokozottan figyeljen, vagy egy időre kapcsolja ki a készüléket, ha nagyobb körültekintést igénylő helyzetben van. Ne használja a fejhallgatót motoros járművön, illetve kerékpározás, gördeszkázás stb. közben, mert közlekedési balesetet okozhat, és sok helyen szabályellenes is.

## 2 Az Ön mikrorendszere

Köszönjük, hogy Philips terméket vásárolt, és üdvözljük a Philips világában! A Philips által biztosított támogatás teljes körű igénybevételéhez regisztrálja a terméket a [www.Philips.com/welcome](http://www.Philips.com/welcome) címen.

---

### Bevezetés

A készüléken a következő funkciók használhatók:

- audiofelvételek hallgatása lemezről, USB-tárolóeszközökről, kazettákról és más külső eszközökről;
- rádióállomások hallgatása.

Az alábbi hanghatással gazdagítható a hangzás:

- Digitális hangszabályzás (DSC)
- Dinamikus mélyhangkiemelés (DBB)

A készülék a következő hanghordozóformátumokat támogatja:



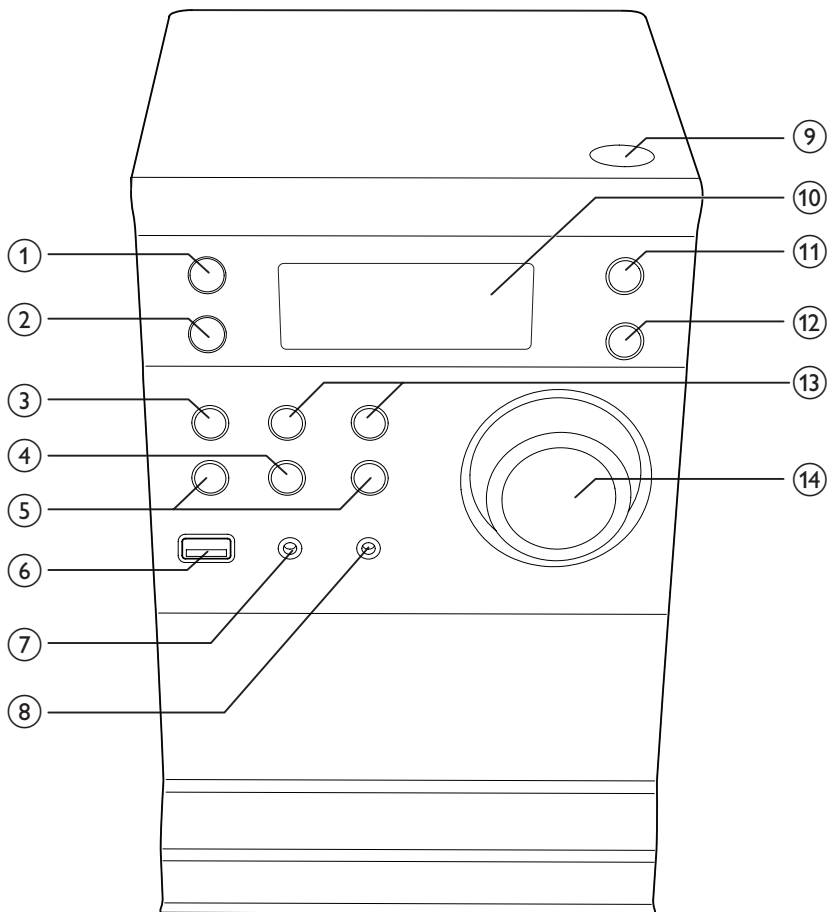
---

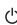

### A doboz tartalma

Ellenőrizze és azonosítsa be a csomag tartalmát:


- Főegység
- 2 hangszóró
- Távvezérlő
- MP3-csatlakozókábel
- Gyors üzembe helyezési útmutató
- Felhasználói kézikönyv

## A főegység áttekintése

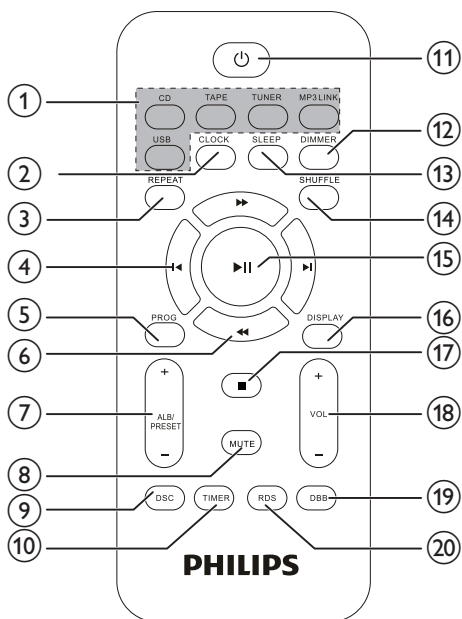


- ① 
  - Kapcsolja be a főegységet.
  - Készenléti üzemmódba kapcsolás
- ② **SOURCE**
  - Egy forrás kiválasztása.
- ③ **■ STOP**
  - Lejátszás leállítása vagy program törlése.
- ④ **▶|| PLAY/PAUSE**
  - Lejátszás indítása vagy szüneteltetése.
- ⑤ **◀◀ / ▶▶ PREVIOUS/NEXT**
  - Ugrás az előző/következő zeneszámra.
  - Gyors előre- vagy visszafelé keresés zeneszámon vagy lemezen belül.
  - Hangoljon be egy rádióállomást.
  - Az idő beállítása.
- ⑥ 
  - USB-tárolóeszköz csatlakoztatása.
- ⑦ **MP3-LINK**
  - Külső audioeszköz csatlakoztatása.

- ⑧ 
  - Fejhallgató csatlakoztatása.
- ⑨ 
  - A lemeztálca kinyitása illetve bezárása.
- ⑩ **Kijelzőpanel**
  - Aktuális állapot kijelzése.
- ⑪ **MODE**
  - A lejátszás ismétlése mód kiválasztása a CD, vagy USB forrásban.
  - Véletlen sorrendű lejátszási mód kiválasztása a CD, vagy USB forrásban.
- ⑫ **CLOCK**
  - Óra beállítása.
- ⑬ **ALBUM/PRESET +/-**
  - Tárolt rádiócsatorna kiválasztása.
  - Ugrás az előző/következő albumra.
- ⑭ **VOLUME(Hangerő gomb)**
  - Hangerő szabályozása.

- ① **Forráskiválasztó gombok (CD, USB, TUNER, TAPE, MP3 LINK)**
  - Egy forrás kiválasztása.
- ② **CLOCK**
  - Óra beállítása.
- ③ **REPEAT**
  - Válassza ki a lejátszás ismétlési módját: egy zeneszám vagy összes zeneszám ismétlése.
- ④ **◀ / ▶**
  - Ugrás az előző/következő zeneszámra.
  - Hangoljon be egy rádióállomást.
  - Az idő beállítása.
- ⑤ **PROG**
  - Zeneszámok beprogramozása.
  - Rádióállomások beprogramozása.
- ⑥ **◀◀ / ▶▶**
  - Gyors előre- vagy visszafelé keresés zeneszámon vagy lemezen belül.
- ⑦ **ALB/PRESET +/-**
  - Ugrás az előző/következő albumra.
  - Tárolt rádiócsatorna kiválasztása.
- ⑧ **MUTE**
  - Hang némítása.
- ⑨ **DSC**
  - Válasszon ki egy előre beállított hangzást: POP, JAZZ, ROCK vagy CLASSIC.
- ⑩ **TIMER**
  - Ébresztési időzítő beállítása.
- ⑪ 
  - Kapcsolja be a főegységet.
  - Készenléti üzemmódba kapcsolás.
- ⑫ **DIMMER**
  - Belépés a fényerő-szabályozási beállításokba.
- ⑬ **SLEEP**
  - Elalvási időzítő beállítása.
- ⑭ **SHUFFLE**
  - Zeneszámok véletlenszerű lejátszása.

## A távvezérlő áttekintése





- 15 ▶||
  - Lejátszás indítása vagy szüneteltetése.
- 16 DISPLAY
  - Lemezlejátszási információ megjelenítése
- 17 ■
  - Lejátszás leállítása vagy program törlése.
- 18 VOL +/-
  - Hangerő szabályozása.
- 19 DBB
  - Dinamikus mélyhangkiemelés be- és kikapcsolása.
- 20 RDS
  - A kiválasztott FM rádióállomásokhoz RDS adatok megjelenítése.

## 3 Üzembe helyezés

### ! Vigyázat

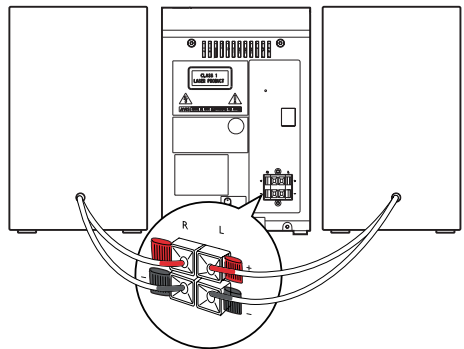
- A készülék vezérlőinek jelen kézikönyvben leírtaktól eltérő működtetése, illetve működésének módosítása veszélyes sugárzást vagy más szempontból rendellenes működést eredményezhet.

A fejezetben bemutatott műveleteket a megadott sorrendben végezze el. Ha a Philips vállalat ügyfélszolgálatához fordul, szükség lesz a termék típus- és sorozatszámára egyaránt. A típuszám és a sorozatszám a készülék hátulsó részén található. Írja ide a számokat:  
 Típuszám \_\_\_\_\_  
 Gyári szám \_\_\_\_\_

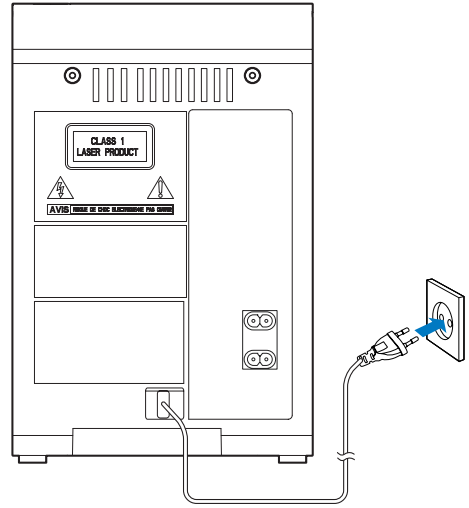
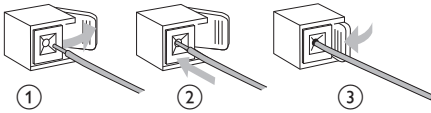
## Hangszórók csatlakoztatása

### ☰ Megjegyzés

- Ellenőrizze, hogy a hangszóró vezetékeinek színei és az aljzatok megfelelően illeszkednek-e egymáshoz.



- 1 Tartsa lenyomva az aljzat ajtaját.
- 2 Illessze bele teljesen a vezeték lecsupaszított végét.
  - Illessze a jobb oldali hangszugárzó vezetékét az "RIGHT" jelű aljzatba, a bal oldali hangszugárzó vezetékét pedig az "LEFT" jelűbe.
  - Illessze a vörös vezetékét a "+" jelű aljzatba, a feketét pedig a "-" jelűbe.
- 3 Engedje vissza a pöcköt.



## Tápcsatlakozás bekötése

### ! Vigyázat

- Fennáll a termék károsodásának veszélye! Győződjön meg arról, hogy a tápfeszültség megegyezik-e a készülék hátoldalán vagy alján feltüntetett feszültséggel.
- Áramütésveszély! A váltakozó áramú hálózati kábel kihúzásakor minden esetben a csatlakozódugónál fogva húzza ki azt az aljzataból. A kábelt tilos húzni.
- A hálózati kábel csatlakoztatása előtt győződjön meg arról, hogy minden más csatlakoztatást elvégzett.

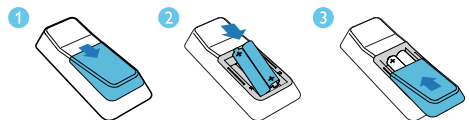
## A távvezérlő előkészítése

### ! Vigyázat

- Robbanásveszély! Az akkumulátorokat tartsa távol hő- vagy tűzforrásoktól, illetve napfénytől. Az akkumulátorokat tilos tűzbe dobni.
- Az akkumulátor csökkenett élettartamának veszélye! Ne keverjen egymással különböző típusú vagy márkájú akkumulátorokat.
- Fennáll a termék károsodásának veszélye! Ha hosszabb ideig nem használja a távvezérlőt, vegye ki a készülékből az akkumulátorokat.
- Ha az akkumulátort rosszul helyezi be, felrobbanhat. Cserélni csak azonos vagy egyenértékű típusúval szabad.

### A távvezérlő elemeinek cseréje:

- 1 Nyissa ki az elemtartó rekesz fedelét.
- 2 Helyezzen be 2 AAA típusú elemet; ügyeljen a megfelelő polaritásra (+/-).
- 3 Zárja be az elemtartó rekeszt.



---

## Bekapcsolás

A bekapcsoláshoz nyomja meg a  $\Phi$  gombot.

↳ Az egység visszaáll az utoljára kiválasztott forrásra.



### Tanács

- A készenléti üzemmódban az egység bekapcsolásához a következőt is lenyomhatja: **CD, TUNER, MP3 LINK.**



### Megjegyzés

- Ha a felhasználó 90 másodpercen belül nem nyom meg egy gombot sem, a rendszer automatikusan kilép az órabeállítási módból.



### Tanács

- A pontos időt a készülék bekapcsolt állapotában a **CLOCK** gomb megnyomásával tekintheti meg.

---

## Készenléti üzemmódba kapcsolás

A készülék készenléti üzemmódba

kapcsolásához nyomja meg a  $\Phi$  gombot.

↳ Az óra (ha be lett állítva) megjelenik a kijelzőpanelen.



### Megjegyzés

- Ha az egység 15 percig inaktív marad, automatikusan kikapcsol a készenléti üzemmódból.

---

## Óra beállítása

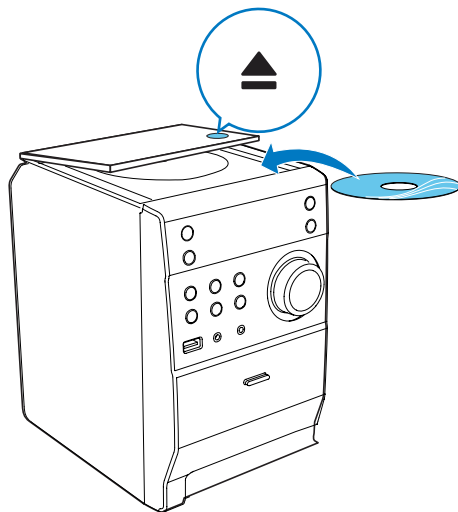
- 1 Készenléti üzemmódban tartsa két másodpercnél hosszabb ideig lenyomva a távvezérlő **CLOCK** gombját.  
↳ Ekkor megjelenik a **[24H]** vagy **[12H]** óraformátum.
- 2 A **◀/▶** gomb megnyomásával választhat a **[24H]** és **[12H]** óraformátumok közül.
- 3 A jóváhagyáshoz nyomja meg a **CLOCK** gombot.  
↳ Megjelennek és villogni kezdenek az órát jelző számjegyek.
- 4 Az óra és a perc beállításához ismétlje meg a 2-3. lépést.

## 4 Lejátszás

### Alapvető lejátszási műveletek

A lejátszás vezérlése a következő műveletekkel lehetséges:

Gomb	Funkció
◀▶	Nyomja le és tartsa lenyomva a műsorszámokon belüli, lejátszás közbeni gyors előre-/hátratekeréshez. A lejátszáshoz való visszatéréshez pedig engedje fel.
▶	Lejátszás közbeni szüneteltetés vagy folytatás.
DISPLAY	Más lejátszási adatok kiválasztása.
REPEAT	A lejátszás megismétlésének kiválasztása: [REP] (ismétlés): aktuális zeneszám ismételt lejátszása. [REPEAT] (összes ismétlése): összes zeneszám ismételt lejátszása. Nyomja meg ismét a normál lejátszáshoz való visszatéréshez.
SHUFFLE	A számok véletlenszerű lejátszásához. Nyomja meg ismét a normál lejátszáshoz való visszatéréshez.



#### Tanács

- Ha a főegység nem kezdi el a lejátszást, zeneszám kiválasztásához nyomja le a ◀▶ gombot, majd a ▶|| gombot.

### Lejátszás USB-eszközzel

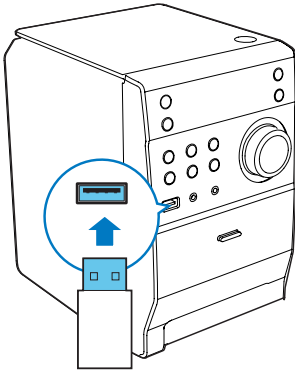
#### Megjegyzés

- Ellenőrizze, hogy az USB-eszköz támogatott formátumú, lejátszható hanganyagot tartalmaz.

### Lemez lejátszása

- 1 A forráslemez kiválasztásához nyomja meg a távvezérlőn a **CD** gombot.
- 2 Nyomja meg a főegység tetején található **▲** gombot.  
↳ Kinyílik a lemezajtó.
- 3 Helyezzen egy lemezt a tálcára (felirattal felfelé), és nyomja meg ismét a **▲** gombot.  
↳ A lejátszás automatikusan megkezdődik.

- 1 Csatlakoztasson egy USB-eszközt a főegység **USB** aljzatába.
- 2 Az USB-forrás kiválasztásához nyomja meg az **USB** gombot.  
↳ A műsorszámok teljes száma megjelenik.
- 3 Mappa kiválasztásához nyomja meg az **ALB/PRESET +/-** gombot.
- 4 A fájl kiválasztásához nyomja meg a **◀▶** gombot.
- 5 A **▶||** gomb megnyomásával kezdheti meg a lejátszást.



## Hangbeállítás

Lejátszás közben a következő módokon szabályozhatja a hangerőt.

Gomb	Funkció
VOL +/-	A hangerő növelése vagy csökkentése.
MUTE	A hangerő elnémítása vagy visszaállítása.
DBB	A dinamikus mélyhangkiemelés be- és kikapcsolása. Ha a DBB (dinamikus mélyhangkiemelés) be van kapcsolva, a <b>[DBB]</b> megjelenik.
DSC	A kívánt hangzás kiválasztása. <b>[POP]</b> (pop) <b>[JAZZ]</b> (jazz) <b>[CLASSIC]</b> (klasszikus) <b>[ROCK]</b> (rock)

## Zeneszámok beprogramozása

Legfeljebb 20 műsorszám beprogramozására van lehetőség.

- 1 CD- vagy USB-módban a lejátszás megállításához nyomja le a **■** gombot.

- 2 Nyomja meg a **PROG** gombot.  
↳ a **[PROG]** (program) üzenet megjelenik.
- 3 MP3-/WMA-műsorszámok lejátszásához az **ALBUM/PRESET+/-** gomb ismételt lenyomásával választhat albumot.
- 4 Egy műsorszám kiválasztásához nyomja meg a **◀/▶**, majd a **PROG** gombot a választás megerősítéséhez.
- 5 Ismételje meg a 3. és 4. lépést még több műsorszám beprogramozásához.
- 6 A **▶||** gombbal lejátszhatja a beprogramozott műsorszámokat.  
↳ Lejátszás közben a **[PROG]** (program) megjelenik.  
↳ A lejátszás megszakadása közben a **■** gombbal törölhető a program.

## Kazetta hallgatása

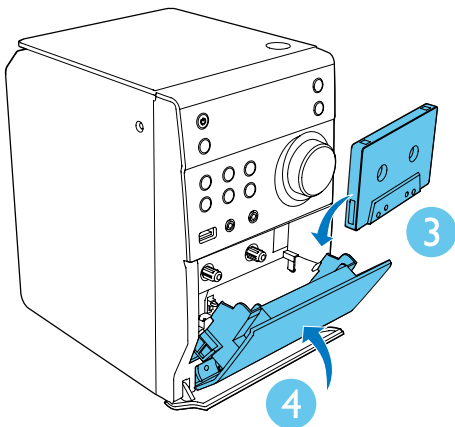
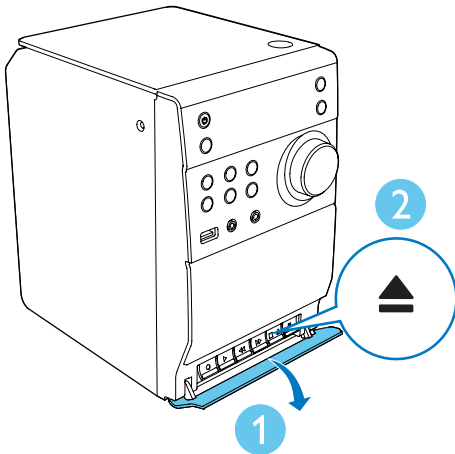
### Megjegyzés

- Kazettalejátszás és felvétel közben a hangforrás megváltoztatása nem lehetséges.
- A felvételhez kizárólag "Normal" (IEC-típusú) kazettákat használjon, amelyeknek az írásvédettséget biztosító kis fülek nincsenek kitörve.

## Kazetta lejátszása

- 1 Nyomja le a **TAPE** (kazetta) gombot a kazetta kiválasztásához, majd húzza meg az elől található kazetta-gombok fedelének kinyitásához.
- 2 A **■▲** gomb megnyomásával kinyílik a kazettafedél.
- 3 A kazettát nyitott szélével lefelé, a bal oldalra teljesen visszacsévéelve helyezze be, majd zárja le a kazettafedelet.
- 4 Zárja le a kazettafedelet.
- 5 A **▶** gomb megnyomásával kezdheti meg a lejátszást.

- A lejátszás szüneteltetéséhez / a lejátszás folytatásához nyomja meg az **II** gombot.
- A lejátszás leállításához nyomja meg a **■** gombot.
- A kazetta gyors visszatekeréséhez / tekeréséhez nyomja meg a **◀◀ / ▶▶** gombot.



## Automatikus felvétel CD-ről kazettára

- 1 A CD megnyomásával kiválaszthatja a CD-forrást.

- 2 Helyezzen be egy lemezt.
  - A lemez elejétől induló felvétel készítéséhez, állítsa meg a lejátszást a lemez elején.
  - A lemez egy részéről való felvételkészítéshez, állítsa meg a lejátszást az adott rész elején.
- 3 Húzza meg az elől található kazetta-gombok fedelének kinyitásához.
- 4 A **■▲** gomb megnyomásával kinyílik a kazettafedél.
- 5 A kazettát nyitott szélével lefelé, a bal oldalra teljesen visszacsévélve helyezze be, majd zárja le a kazettafedelet.
- 6 A felvétel megkezdéséhez nyomja meg a **●** gombot.
  - ↳ A lemez lejátszása automatikusan elindul a lemez elejétől, vagy a kiválasztott rész elejétől.
  - A felvétel szüneteltetéséhez / folytatásához nyomja meg az **II** gombot.
  - A felvétel leállításához nyomja meg a **■▲** gombot.

## Felvétel rádióból kazettára.

- 1 Hangoljon be egy rádióállomást.
- 2 Húzza meg a kazetta gombok fedelének kinyitásához.
- 3 A **■▲** gomb megnyomásával kinyílik a kazettafedél.
- 4 A kazettát nyitott szélével lefelé, a bal oldalra teljesen visszacsévélve helyezze be, majd zárja le a kazettafedelet.
- 5 A felvétel megkezdéséhez nyomja meg a **●** gombot.
  - A felvétel szüneteltetéséhez / folytatásához nyomja meg az **II** gombot.
  - A felvétel leállításához nyomja meg a **■▲** gombot.

# 5 Rádió hallgatása

## FM-rádióállomások behangolása

### Megjegyzés

- Ellenőrizze, hogy csatlakoztatta-e, és teljesen kihúzta-e a készülékhez kapott FM-antennát.

- 1 Nyomja meg a **TUNER** gombot.
- 2 Rádióállomás behangolásához nyomja le a távirányítón található ◀◀ / ▶▶ gombot, vagy nyomja le és tartsa lenyomva két másodpercig az elülső panelen található ◀◀ / ▶▶ gombot.
- 3 Ha a frekvencia megváltozik, engedje fel a gombot.  
↳ Az FM-tuner automatikusan behangol egy erősen fogható állomást.
- 4 További állomások behangolásához ismételje meg a 2–3. lépéseket.

### Gyengén fogható állomás behangolása:

Nyomja meg ismételten a ◀◀ / ▶▶ gombot, amíg meg nem találja az optimális vétel helyét.

## Rádióállomások önműködő beprogramozása

### Megjegyzés

- Legfeljebb 20 előre beállított rádióállomás beprogramozására van lehetőség.

- FM-hangolóegység módban nyomja a **PROG** gombot 3 másodpercig az automatikus programozás aktiválásához.
- ↳ Megjelenik az **[AUTO]** (automatikus) üzenet.
- ↳ Az egység automatikusan eltárolja az összes FM rádióállomást, és az első eltárolt állomás műsorát sugározza.

## Rádióállomások kézi beprogramozása

### Megjegyzés

- Legfeljebb 20 előre beállított rádióállomás beprogramozására van lehetőség.

- 1 Hangoljon be egy rádióállomást.
- 2 A **PROG** gomb lenyomásával lépjen programozási üzemmódba.
- 3 A **ALB/PRESET+/-** gomb megnyomásával rendeljen hozzá egy 1 és 20 közötti számot az adott rádióállomáshoz, majd nyomja meg a **PROG** gombot a megerősítéshez.  
↳ Megjelenik az állomás előre beállított programszáma és a frekvenciája.
- 4 További állomások tárolásához ismételje meg az 2–3. lépést.

### Megjegyzés

- Egy beprogramozott állomás törléséhez tároljon másik állomást a helyére.

## RDS-információk megjelenítése

Az RDS (rádióadatrendszer; Radio Data System) szolgáltatással FM-állomások jeleníthetnek meg kiegészítő információkat. RDS-állomás behangolásakor megjelenik az RDS-ikon és az állomás neve.

- 1 RDS-állomás behangolása
- 2 Nyomja meg többször az **RDS** gombot a következő információkon való végiglépkedéshez (ha rendelkezésre állnak).  
↳ Állomásnév  
↳ Program típusa, például **[NEWS]** (hírek), **[SPORT]** (sport), **[POP M]** (popzene)...

- ↳ Rádiótext
- ↳ Frekvencia

## Az óra összehangolása az RDS-vel

Lehetősége van az egység órájának összehangolására az RDS állomáson mutatott idővel.

- 1 Hangolja be az időjeleket sugárzó rádióállomást.
- 2 Tartsa nyomva az **RDS** gombot 2 másodpercig.
  - ↳ **[CT SYNC]** - megjelenik, és az egységen automatikusan az RDS idő jelenik meg.
  - ↳ Ha a készülék nem érzékel jelet, a **[NO CT]** üzenet jelenik meg.



### Megjegyzés

- A sugárzott időjel pontossága az időjelet sugárzó RDS-állomástól függ.

## 6 Egyéb jellemzők

### Ébresztési időzítő beállítása

A készülék használható ébresztőóráként is. Az ébresztés forrásának választhat lemezt, USB-eszközt, vagy FM rádiót.



### Megjegyzés

- Ellenőrizze, hogy megfelelően állította-e be az időt.

- 1 Készenléti üzemmódban nyomja meg és tartsa lenyomva a **TIMER** gombot, amíg a **[TIMER SET]** (időzítő beállítása) felirat meg nem jelenik a képernyőn.
  - ↳ A **[SELECT SOURCE]** (forrásválasztás) lehetőség végiggördül a képernyőn.
- 2 A **SOURCE** gomb ismételt megnyomásával választhat a következő források közül: lemez, USB vagy FM rádió.
- 3 A jóváhagyáshoz nyomja meg a **TIMER** gombot.
  - ↳ Megjelennek és villogni kezdenek az órát jelző számjegyek.
- 4 A **◀ / ▶** gombok ismételt lenyomásával állítsa be az órát, majd a jóváhagyáshoz nyomja meg ismét a **TIMER** gombot.
  - ↳ Megjelennek és villogni kezdenek a percet jelző számjegyek.
- 5 A **◀ / ▶** gomb lenyomásával állítsa be a percet, majd a megerősítéshez nyomja le a **TIMER** gombot.
  - ↳ A **Ⓞ** üzenet jelenik meg.

### A riasztási időzítés be- és kikapcsolása.

Készenléti módban nyomja meg ismételtlen a **TIMER** gombot az időzítő be- vagy kikapcsolásához.

- ↳ Ha az időzítő be van kapcsolva, megjelenik a **Ⓞ** ikon.



## Megjegyzés

- A riasztási időzítés nem áll rendelkezésre MP3 LINK üzemmódban.
- Ha kiválasztotta a forrást a DISC/USB lehetőségek közül, de nem helyezett be lemezt vagy nem csatlakoztatott USB készüléket, a rendszer automatikusan rádióra kapcsol.

# 7 Termékadatok

## Megjegyzés

- A termékinformáció előzetes bejelentés nélkül módosítható.

## Elalvási időzítő beállítása

Az egység bekapcsolt állapotában nyomja meg többször a **SLEEP** gombot a kívánt időtartam (percekben való) kiválasztásához.

- ↳ Ha az elalváskapcsoló aktiválva van, megjelenik a **zZ** üzenet.
- ↳ Az elalváskapcsoló kikapcsolásához nyomja meg ismét a **SLEEP** gombot, amíg a **zZ** el nem tűnik.

## Külső eszköz hallgatása

Az egység lehetőséget nyújt egy külső eszköz, pl. MP3 lejátszó hallgatására is.

- 1 Csatlakoztassa az audioeszközt.
  - Audioeszköz fejhallgató-csatlakozóval: Csatlakoztassa a tartozék MP3 link kábelt a fejhallgató **MP3-LINK** aljzatába, valamint az audiolejátszó fejhallgató aljzatába.
- 2 Forrás **MP3-LINK** kiválasztása.
- 3 Játsszon le a készülékről.

## Fejhallgató használata

Csatlakoztasson egy fejhallgatót az egységen található  aljzatba.

## Termékjellemzők

### Erősítő

Névleges kimenő teljesítmény	2 x 5 W RMS
Válaszfrequencia	60 Hz - 16 kHz, ±3 dB
Jel-zaj arány	> 65 dB
AUX-bemenet	0,5 V RMS 20 kohm

### Hangsugárzók

Hangszóró-impedancia	4 ohm
Hangszórómeghajtó	3,5"
Érzékenység	>82 dB/m/W

### Lemez

Lézertípus	Félvezető
Lemezátmérő	12 cm / 8 cm
Támogatott lemezek	CD-DA, CD-R, CD-RW, MP3-CD
Audió DAC	24 bit / 44,1 kHz
Teljes harmonikus torzítás	<1%
Válaszfrequencia	60 Hz -16 kHz (44,1 kHz)
H/Z arány	> 65 dBA

### Tuner

Hangolási tartomány	FM: 87,5-108 MHz
---------------------	------------------

Hangolórács	50 KHz
Érzékenység	
- Mono, 26 dB H/Z arány	< 22 dBf
Keresési szelektivitás	< 36 dBu
Teljes harmonikus torzítás	< 3%
Jel-zaj arány	>45 dB

## Általános információk

Tápfeszültség	100-240 V~, 50/60 Hz
Teljesítményfelvétel	10 W
Teljesítményfelvétel készenléti üzemmódban	< 1 W
Méretetek	
- Főegység (Sz x Ma x Mé)	150 x 227 x 208,5 mm
- Hangsugárzódoboz (sz x ma x mé)	140 x 227 x 158,6 mm
Tömeg	
- Főegység	1,265 kg
- Hangsugárzódoboz	2 x 1,063 kg

## Tájékoztató USB-lejátszhatóságról

### Kompatibilis USB tárolóeszközök:

- USB flash-memória (USB 2.0 vagy USB 1.1)
- USB flash-lejátszók (USB 2.0 vagy USB1.1)
- memóriakártyák (a készülékkel való használathoz kiegészítő kártyaolvasó szükséges)

### Támogatott formátumok:

- FAT12, FAT16 és FAT32 USB vagy memóriafájl-formátum (szektorméret: 512 byte)
- MP3 átviteli sebesség (adatsebesség): 32 - 320 kb/s és változó átviteli sebesség

- Könyvtárak egymásba ágyazottsági szintje: legfeljebb 8
- Albumok / mappák száma: legfeljebb 99
- Zeneszámok / felvételek száma: legfeljebb 999
- ID3 tag címke 2.0-ás és újabb változat
- Unicode UTF8-kódolású fájlnev (maximális hosszúság: 32 byte)

### Nem támogatott formátumok:

- Üres albumok: az üres albumok olyan albumok, amelyek nem tartalmaznak MP3-/WMA-fájlokat.
- A készülék figyelmen kívül hagyja a nem támogatott formátumú fájlokat. Figyelmen kívül hagyja és nem játssza le például a .doc kiterjesztésű Word dokumentumokat, illetve a .dlf kiterjesztésű MP3-fájlokat.
- AAC-, WAV- és PCM-hangfájlok
- DRM védelemmel ellátott WMA fájlok (\*.wav, \*.m4a, \*.m4p, \*.mp4, \*.aac)
- WMA-fájlok

## Támogatott MP3-lemezformátumok

- ISO9660, Joliet
- Címhosszúság legfeljebb: 512 karakter (a fájlnev hosszúságától függően)
- Maximális albumszám: 255
- Támogatott mintavételi frekvenciák: 32 kHz / 44,1 kHz / 48 kHz
- Támogatott bitsebességek: 32~256 (kbps), változtatható bitsebességek

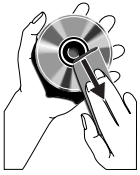
## Karbantartás

### A készülékház megtisztítása

- A tisztításhoz használjon egy puha, enyhe tisztítószerezrel kissé megnedvesített anyagot. Ne használjon alkohol- vagy ammóniatartalmú tisztítószert, illetve dörzshatású anyagokat.

### Lemezek tisztítása

- Ha egy lemez piszkos lesz, egy tisztítókendő segítségével végezze a tisztítását. A lemez közepéről kifelé haladva tisztítsa.



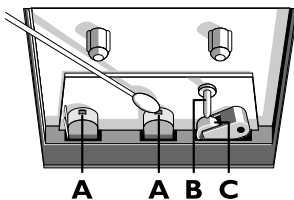
- Ne használjon oldószereket, mint például benzin, hígító, kereskedelmi forgalomban kapható tisztítószer, vagy az analóg lemezekhez való használatra szánt antisztatikus permeteket.

### A lemez lencséjének tisztítása

- A hosszan tartó használatot követően kosz vagy por gyűlhet össze a lemez lencséjén. A jó minőség biztosítása érdekében tisztítsa meg a lemez lencséjét a Philips CD-lencse tisztítóval, vagy más, kereskedelemben kapható tisztító segítségével. Kövesse a tisztítóval járó utasításokat.

### Tisztítsa meg a fejeket és a szalagpályákat.

- A jó minőségű felvétel és lejátszás érdekében tisztítsa meg a fejeket **A**, a forgófej(ek)et **B**, és a nyomóhenger(e)ket **C** a kazettánál minden 50 óra használat után.
- A tisztításhoz használjon tisztítószerrel vagy alkohollal enyhén benedvesített fültisztítót.



- A fejek a tisztítókazetta lejátszásával is megtisztíthatók.

### Demagnetizálja a fejeket.

- Használjon egy márkakereskedőnél kapható demagnetizáló kazettát a művelethez.

# 8 Hibakeresés



## Figyelem

- A készülék borítását megbontani tilos.

Ne próbálja önállóan javítani a készüléket, mert ezzel a garancia érvényét veszíti.

Ha a készülék használata során problémákba ütközik, nézze át az alábbi pontokat, mielőtt szakemberhez fordulna. Ha a probléma továbbra is fennáll, látogasson el a Philips weboldalára ([www.philips.com/support](http://www.philips.com/support)) Amikor felveszi a kapcsolatot a Philips képviselőjével, tartózkodjon a készülék közelében, és készítse elő a készülék típus- és sorozatszámát.

### Nincs áram

- Győződjön meg arról, hogy az egység tápkábele megfelelően van-e csatlakoztatva.
- Ellenőrizze, hogy van-e feszültség a fali aljzatban.
- Energiatakarékossági okokból a rendszer automatikusan kikapcsol, ha 15 perccel az adott műsorszám végét követően semmilyen vezérlőelemet nem használtak.

### Nincs hang, vagy torz a hang

- Állítsa be a hangerőszintet.
- Csatlakoztassa le a fejhallgatót.
- Ellenőrizze, hogy a hangsugárzók megfelelően csatlakoznak-e.
- Ellenőrizze, hogy árnyékolva vannak-e a hangsugárzó lecsupaszított vezetőkei.

### Felcserélődött a bal és a jobb kimenet

- Ellenőrizze a hangsugárzók csatlakozását és helyét.

### A készülék nem reagál

- Húzza ki, majd csatlakoztassa újra a hálózati csatlakozódugót, majd kapcsolja be ismét a rendszert.
- Energiatakarékossági okokból a rendszer automatikusan kikapcsol, ha 15 perccel az adott műsorszám végét követően semmilyen vezérlőelemet nem használtak.

### A távvezérlő nem működik

- Mielőtt megnyomna bármilyen funkcióbillentyűt, a távvezérlővel válassza ki a helyes forrást, ne a főegységgel.
- Csökkentse a távirányító és az egység közötti távolságot.
- Helyezze be az elemet a jelzéseknek (+/-) megfelelő irányú polaritással.
- Cserélje ki az akkumulátort.
- Irányítsa a távvezérlőt közvetlenül az egység érzékelőjére (a készülék előlapján található).

### A készülék nem észlel lemezt

- Helyezzen be egy lemezt.
- Ellenőrizze, hogy nem lett-e fordítva behelyezve a lemez.
- Várjon, míg a lencséről elpárolog a kicsapódott nedvesség.
- Cserélje ki vagy tisztítsa meg a lemezt.
- Használjon véglegesített CD-lemezt vagy megfelelő formátumú lemezt.

### Az USB-eszközön található egyes fájlok nem játszhatók le.

- Az USB-eszközön található mappák vagy fájlok száma meghaladja az előírt értéket. Ez nem utal meghibásodásra.
- A fájlok formátuma nem támogatott.

### Az USB-eszköz nem támogatott

- Az USB-eszköz és a készülék nem kompatibilisek. Próbálkozzon másik eszközzel.

### Rossz minőségű rádióvétel

- Növelje a távolságot az egység és a TV, vagy a videomagnó között.
- Húzza ki teljesen az FM-antennát.

### Az időzítő nem működik

- Állítsa be helyesen az órát.
- Kapcsolja be az időzítőt.

### Kitörlődött az óra vagy az időzítő beállítása

- Magszakadt a tápellátás vagy ki lett húzva a hálózati kábel.
- Állítsa alaphelyzetbe az órát vagy az időzítőt.

## 9 Megjegyzés

A készülék - a Philips szórakoztató elektronika üzletága kifejezett engedélye nélkül történő - bármilyen megváltoztatása vagy módosítása semmissé teheti a vásárló termékhasználati jogát.



Ez a termék megfelel az Európai Közösség rádióinterferenciára vonatkozó követelményeinek.



Ez a termék kiváló minőségű anyagok és alkatrészek felhasználásával készült, amelyek újrahasznosíthatók és újra felhasználhatók.



A termékhez kapcsolódó áthúzott kerek kuka szimbólum azt jelenti, hogy a termékre vonatkozik a 2002/96/EK európai irányelv. Tájékozódjon az elektromos és elektronikus termékek szelektív hulladékként történő gyűjtésének helyi feltételeiről. Cselekedjen a helyi szabályozásoknak megfelelően, és a kiselejtezett készülékeket gyűjtse elkülönítve a lakossági hulladéktól. A feleslegessé vált készülék helyes kiselejtezésével segít megelőzni a környezet és az emberi egészség károsodását.



A termék akkumulátorai megfelelnek a 2006/66/EK európai irányelv követelményeinek, ezért ne kezelje ezeket háztartási hulladékként. Tájékozódjon az akkumulátorok szelektív hulladékkezelésére vonatkozó helyi

szabályozásokról, mivel a feleslegessé vált akkumulátorok helyes kiselejtezésével segít megelőzni a környezet és az emberi egészség károsodását.

### Környezetvédelemmel kapcsolatos tudnivalók

A termék csomagolása nem tartalmaz felesleges csomagolóanyagot. Igyekeztünk úgy kialakítani a csomagolást, hogy könnyen szétválasztható legyen a következő három anyagra: karton (doboz), polisztirol (védőelem) és polietilén (zacskó, védő habfólia).

A rendszerben található anyagokat erre specializálódott vállalat képes újrafeldolgozni és újrahasznosítani. Kérjük, tartsa szem előtt a csomagolóanyagok, kimerült akkumulátorok és régi készülékek leselejtezésére vonatkozó helyi előírásokat.



Be responsible  
Respect copyrights

Másolásvédett anyagokról (beleértve a számítógépes programokat, fájlokat, közvetítéseket és hangfelvételeket) készített illetéktelen másolatok szerzői jogok megsértését képezhetik, és bűncselekménynek minősülhetnek. Ez a berendezés nem használható ilyen célokra.

A készüléken a következő címke található:



Megjegyzés

- A típusábra a készülék hátsó részén található.



Specifications are subject to change without notice  
© 2013 Koninklijke Philips Electronics N.V.  
All rights reserved.

MCM1120\_12\_UM\_V2.0

