

Immer für Sie da

Hier können Sie Ihr Produkt registrieren und Unterstützung erhalten:
www.philips.com/welcome



MCM1120



Benutzerhandbuch

PHILIPS

Inhaltsangabe

1 Wichtig	2	7 Produktinformationen	17
Sicherheit	2	Technische Daten	17
		Informationen zur USB- Wiedergabefähigkeit	17
2 Ihr Mikrosystem	4	Unterstützte MP3-Discformate	18
Einführung	4	Wartung	18
Lieferumfang	4		
Geräteübersicht	5	8 Fehlerbehebung	19
Übersicht über die Fernbedienung	6		
		9 Hinweis	21
3 Erste Schritte	8		
Anschließen der Lautsprecher	8		
Anschließen an die Stromversorgung	8		
Vorbereiten der Fernbedienung	9		
Einschalten	9		
Einstellen der Uhr	9		
4 Wiedergabe	10		
Grundlegende Wiedergabefunktionen	10		
Wiedergeben von Discs	10		
Wiedergeben von USB	11		
Anpassen von Toneinstellungen	11		
Programmieren von Titeln	12		
Wiedergeben von Kassetten	12		
5 Empfangen von Radiosendern	14		
Einstellen eines UKW-Radiosenders	14		
Automatisches Programmieren von Radiosendern	14		
Manuelles Programmieren von Radiosendern	14		
Anzeigen von RDS-Informationen	14		
6 Weitere Funktionen	15		
Einstellen der Alarm-Zeitschaltuhr	15		
Einstellen des Sleep-Timers	16		
Wiedergabe von einem externen Audiogerät	16		
Verwenden von Kopfhörern	16		

1 Wichtig

Sicherheit

Beachten Sie folgende Sicherheitssymbole



Der "Lichtblitz" steht für mögliche Stromschläge, die durch unisoliertes Material innerhalb des Geräts ausgelöst werden können. Entfernen Sie aus Sicherheitsgründen keinesfalls die Abdeckung.

Das "Ausrufezeichen" markiert Funktionen, für die Sie die beigefügten Hinweise aufmerksam lesen sollten, um Betriebs- oder Wartungsprobleme zu vermeiden.

WARNUNG: Um das Brand- und Stromschlagrisiko zu verringern, setzen Sie das Gerät keinesfalls Regen oder Feuchtigkeit aus, und stellen Sie keine mit Flüssigkeit gefüllten Objekte, wie z. B. Vasen, auf das Gerät.

ACHTUNG: Um Stromschläge zu vermeiden, stecken Sie den Stecker immer vollständig in die Steckdose. (In Regionen mit gepolten Steckern: Stecken Sie zum Vermeiden von Stromschlägen den breiten Stift in die breite Steckverbindung.)

Wichtige Sicherheitshinweise

- Befolgen Sie alle Anweisungen.
- Beachten Sie alle Warnhinweise.
- Verwenden Sie dieses Gerät nicht in der Nähe von Wasser.
- Reinigen Sie das Gerät nur mit einem trockenen Tuch.
- Verdecken Sie keine Lüftungsöffnungen. Stellen Sie das Gerät gemäß den Vorschriften des Herstellers auf.
- Stellen Sie das Gerät nicht neben Wärmequellen, wie z. B. Heizkörper, Öfen

oder anderen Geräten (darunter auch Verstärker), die Wärme erzeugen.

- Schützen Sie das Netzkabel, damit niemand auf das Kabel tritt oder es geknickt wird. Insbesondere darf dies nicht an den Steckern, an den Steckdosen oder an der Stelle geschehen, an der die Kabel das Gerät verlassen.
- Verwenden Sie nur vom Hersteller empfohlenes Zubehör.
- Verwenden Sie nur vom Hersteller empfohlene oder im Lieferumfang enthaltene Wagen, Ständer, Stative, Montagehalterungen oder Tische. Verschieben Sie einen Wagen vorsichtig, um Verletzungen durch Umfallen des Geräts und/oder des Wagens zu vermeiden.



- Ziehen Sie bei Gewittern oder bei längerer Nichtverwendung des Geräts den Netzstecker.
- Lassen Sie sämtliche Reparaturen ausschließlich von qualifiziertem Servicepersonal durchführen. Reparaturen sind notwendig, wenn das Gerät beschädigt wurde, z. B. wenn das Netzkabel oder der Netzstecker beschädigt wurden, Gegenstände in das Gerät gefallen sind, Flüssigkeit über das Gerät geschüttet wurde, das Gerät Regen oder Feuchtigkeit ausgesetzt wurde oder das Gerät nicht ordnungsgemäß funktioniert oder fallen gelassen wurde.
- **VORSICHTSHINWEIS** zur Batteriehandhabung: Achten Sie auf folgende Punkte, um ein Auslaufen der Batterien zu verhindern, was zu Verletzungen, Sachschäden oder Schäden am Gerät führen kann:

- Setzen Sie alle Batterien korrekt gemäß den Markierungen + und - in das Gerät ein.
- Verwenden Sie niemals zugleich alte und neue Batterien oder Batterien unterschiedlichen Typs (z. B. Zink-Kohle- und Alkali-Batterien).
- Batterien (Akkus bzw. integrierte Akkus) sollten nicht starker Wärme durch Sonnenlicht, Feuer etc. ausgesetzt werden.
- Nehmen Sie die Batterien heraus, wenn das Gerät über einen längeren Zeitraum nicht verwendet wird.
- Es dürfen keine Flüssigkeiten an das Gerät gelangen.
- Auf das Gerät dürfen keine möglichen Gefahrenquellen gestellt werden (z. B. mit einer Flüssigkeit gefüllte Gegenstände, brennende Kerzen).
- Wenn der Netzstecker (MAINS) bzw. Gerätestecker als Trennvorrichtung verwendet wird, muss die Trennvorrichtung frei zugänglich bleiben.



Warnung

- Öffnen Sie auf keinen Fall das Gehäuse des Geräts.
- Fetten Sie niemals Teile dieses Geräts ein.
- Stellen Sie dieses Gerät niemals auf andere elektrische Geräte.
- Schauen Sie nie in den Laserstrahl im Inneren des Geräts.
- Stellen Sie zum Trennen des Geräts von der Stromversorgung den einfachen Zugriff auf Netzkabel, Stecker oder Netzteil sicher.

Gehörschutz



Wählen Sie eine moderate Lautstärke.

- Das Verwenden von Kopfhörern bei hoher Lautstärke kann Ihrem Gehör schaden. Dieses Produkt kann Töne in einem Dezibelbereich wiedergeben, der bei einem gesunden Menschen bereits nach weniger als einer Minute zum Gehörverlust führen kann. Der höhere Dezibelbereich ist für Personen gedacht, die bereits unter einer Beeinträchtigung ihres Hörvermögens leiden.
- Die Lautstärke kann täuschen. Die als "angenehm" empfundene Lautstärke erhöht sich mit der Zeit. Deswegen kann es vorkommen, dass nach längerem Zuhören als "normal" empfunden wird, was in Wirklichkeit sehr laut und für Ihr Gehör schädlich ist. Um diesen Effekt zu vermeiden, sollten Sie die Lautstärke vor der Eingewöhnung auf einen sicheren Lautstärkepegel einstellen und diese Einstellung nicht mehr verändern.

So finden Sie Ihren sicheren Lautstärkepegel:

- Stellen Sie den Lautstärkereglern auf eine geringe Lautstärke.
- Erhöhen Sie langsam die Lautstärke, bis der Ton klar und deutlich zu hören ist.

Hören Sie nur eine angemessene Zeit:

- Bei sehr intensiver Nutzung kann auch eine "sichere" Lautstärke zu Gehörschäden führen.
- Verwenden Sie deshalb Ihre Geräte in vernünftiger Weise, und pausieren Sie in angemessenen Zeitabständen.

Beachten Sie bei der Verwendung von Kopfhörern folgende Richtlinien.

- Hören Sie nur bei angemessener Lautstärke und nur eine angemessene Zeit lang.

- Achten Sie darauf, dass Sie den Lautstärkepegel auch nach der Eingewöhnungsphase unverändert lassen.
- Stellen Sie die Lautstärke nur so hoch ein, dass Sie Umgebungsgeräusche noch wahrnehmen können.
- In potenziell gefährlichen Situationen sollten Sie sehr vorsichtig sein oder die Verwendung kurzzeitig unterbrechen. Verwenden Sie die Kopfhörer nicht, während Sie ein motorisiertes Fahrzeug führen, Fahrrad oder Skateboard fahren usw. Dies könnte für den Straßenverkehr gefährlich sein und ist in vielen Ländern verboten.

2 Ihr Mikrosystem

Herzlichen Glückwunsch zu Ihrem Kauf und willkommen bei Philips! Um die Unterstützung von Philips optimal nutzen zu können, sollten Sie Ihr Produkt unter www.philips.com/welcome registrieren.

Einführung

Mit diesem Gerät können Sie Folgendes:

- Audioinhalte von Discs, USB-Speichergeräten, Kassetten und anderen externen Geräten wiedergeben;
- Radiosender hören.

Sie können die Tonwiedergabe mit den folgenden Soundeffekten verbessern:

- Digital Sound Control (DSC)
- Dynamic Bass Boost (DBB)

Das Gerät unterstützt folgende Medienformate:

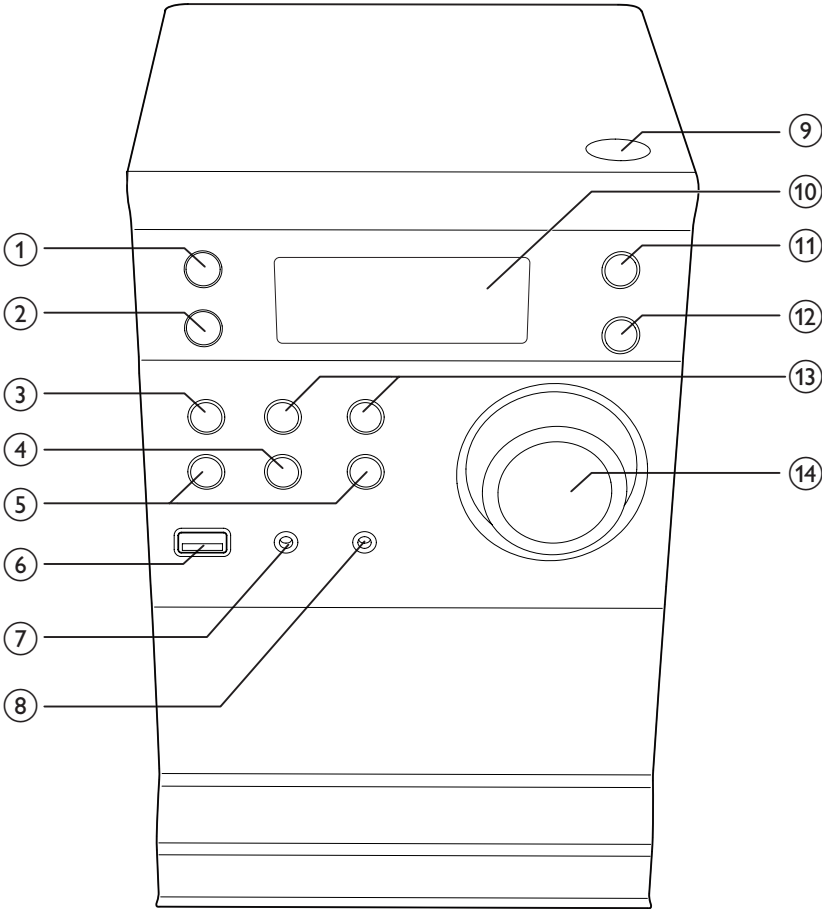


Lieferumfang

Prüfen Sie zunächst den Verpackungsinhalt:

- Hauptgerät
- 2 Lautsprecher
- Fernbedienung
- MP3-Link-Kabel
- Kurzanleitung
- Betriebsanleitung

Geräteübersicht



① ⏻

- Einschalten des Hauptgeräts
- Wechseln in den Standby-Modus

② SOURCE

- Auswählen einer Quelle

③ ■ STOP

- Stoppen der Wiedergabe oder Löschen eines Programms

④ ▶|| PLAY/PAUSE

- Starten oder Unterbrechen der Wiedergabe

⑤ ◀▶ PREVIOUS/NEXT



- Springen zum vorherigen/nächsten Titel
- Schnelldrücklauf oder -vorlauf in einem Titel oder einer Disc
- Stellen Sie einen Radiosender ein.
- Einstellen der Uhrzeit

⑥ ⏏

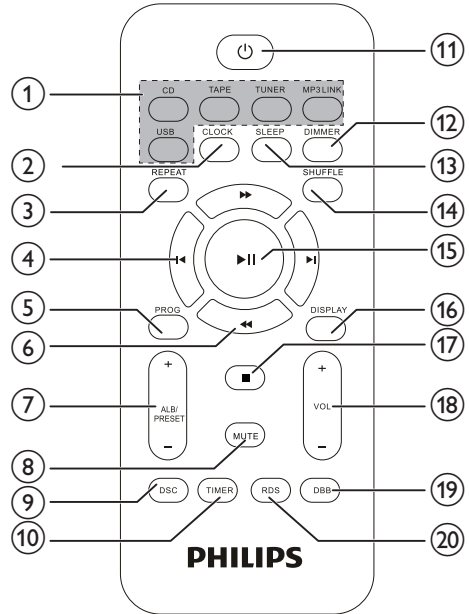
- Anschließen eines USB-Speichergeräts

⑦ MP3-LINK

- Anschließen eines externen Audiogeräts

- ⑧ 
 - Anschließen eines Kopfhörers.
- ⑨ 
 - Öffnen/Schließen des Disc-Fachs
- ⑩ **Anzeigefeld**
 - Anzeigen des aktuellen Status
- ⑪ **MODE**
 - Wählen Sie auf der CD oder der USB-Quelle den Wiedergabewiederholungsmodus aus.
 - Wählen Sie auf der CD oder der USB-Quelle den Zufallswiedergabemodus aus.
- ⑫ **CLOCK**
 - Einstellen der Uhr
- ⑬ **ALBUM/PRESET+/-**
 - Auswählen eines voreingestellten Radiosenders
 - Springen zum vorhergehenden / nächsten Album
- ⑭ **VOLUME(Lautstärkeregler)**
 - Stellen Sie die Lautstärke ein.

Übersicht über die Fernbedienung



- ① **Tasten zum Auswählen der Quelle (CD, USB, TUNER, TAPE, MP3 LINK)**
 - Auswählen einer Quelle
- ② **CLOCK**
 - Einstellen der Uhr
- ③ **REPEAT**
 - Auswählen eines Modus für die Wiedergabewiederholung: Einen oder alle Titel wiederholen
- ④ **◀ / ▶**
 - Springen zum vorherigen/nächsten Titel
 - Stellen Sie einen Radiosender ein.
 - Einstellen der Uhrzeit
- ⑤ **PROG**
 - Programmieren von Titeln
 - Programmieren von Radiosendern

⑥ ◀◀ / ▶▶

- Schnellrücklauf oder -vorlauf in einem Titel oder einer Disc

⑦ ALB/PRESET -/+

- Springen zum vorhergehenden / nächsten Album
- Auswählen eines voreingestellten Radiosenders

⑧ MUTE

- Stummschalten der Lautstärke

⑨ DSC

- Auswählen einer voreingestellten Soundeinstellung: POP, JAZZ, ROCK oder CLASSIC

⑩ TIMER

- Einstellen des Alarm-Timers

⑪ ⏻

- Schalten Sie das Hauptgerät ein.
- Wechseln in den Standby-Modus

⑫ DIMMER

- Zugreifen auf Dimmereinstellungen

⑬ SLEEP

- Einstellen des Sleep Timers

⑭ SHUFFLE

- Wiedergeben der Titel in zufälliger Reihenfolge

⑮ ▶||

- Starten oder Unterbrechen der Wiedergabe

⑯ DISPLAY

- Anzeigen von Wiedergebeinformationen

⑰ ■

- Stoppen der Wiedergabe oder Löschen eines Programms

⑱ VOL +/-

- Stellen Sie die Lautstärke ein.

⑲ DBB

- Aktivieren oder Deaktivieren der dynamischen Bassverstärkung

⑳ RDS

- Für ausgewählten UKW-Radiosender: Anzeigen der RDS-Informationen

3 Erste Schritte

! Achtung

- Die Verwendung von Steuerelementen, Einstellungen oder Vorgehensweisen, die von dieser Darstellung abweichen, können zu gefährlichen Strahlenbelastungen oder anderen Sicherheitsrisiken führen.

Folgen Sie den Anweisungen in diesem Kapitel immer nacheinander.

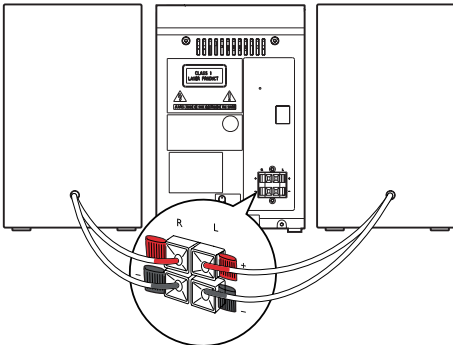
Wenn Sie mit Philips Kontakt aufnehmen, werden Sie nach der Modell- und Seriennummer Ihres Geräts gefragt. Sie finden die Modell- und Seriennummer auf der Rückseite des Geräts. Notieren Sie die Nummern:

Modell-Nr: _____
Serien-Nr: _____

Anschließen der Lautsprecher

≡ Hinweis

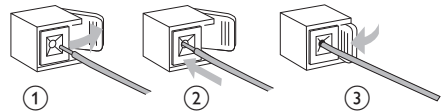
- Stellen Sie sicher, dass die Farben der Lautsprecherkabel mit den Farben der Anschlüsse übereinstimmen.



- 1 Halten Sie die Klappe gedrückt.
- 2 Führen Sie den abisolierten Teil des Kabels vollständig ein.

- Stecken Sie die rechten Lautsprecherkabel in den Anschluss "RIGHT" und die linken Lautsprecherkabel in den Anschluss "LEFT" ein.
- Stecken Sie die roten Kabel in den Anschluss "+" und die schwarzen Kabel in den Anschluss "-".

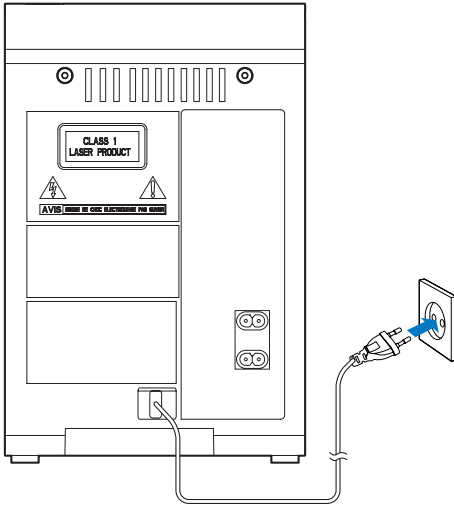
- 3 Lassen Sie die Klappe los.



Anschließen an die Stromversorgung

! Achtung

- Möglicher Produktschaden! Stellen Sie sicher, dass die Spannung der Stromversorgung mit der Spannung übereinstimmt, die auf der Rück- oder Unterseite des Geräts angegeben ist.
- Stromschlaggefahr! Ziehen Sie immer am Stecker, um das Stromkabel vom Netzanschluss zu trennen. Ziehen Sie niemals am Kabel.
- Vergewissern Sie sich vor dem Anschließen des Netzkabels, dass alle anderen Verbindungen hergestellt wurden.



Einschalten

- Drücken Sie Φ zum Einschalten.
- ↳ Das Gerät wechselt zu der zuletzt gewählten Quelle.

Tipp

- Sie können auch im Standby-Modus **CD, TUNER, MP3 LINK** drücken, um die Einheit einzuschalten.

Wechseln in den Standby-Modus

- Drücken Sie erneut auf Φ , um das Gerät in den Standby-Modus zu schalten.
- ↳ Im Anzeigefeld wird die Uhr angezeigt (sofern eingestellt).

Hinweis

- Wenn die Einheit 15 Minuten im Ruhemodus bleibt, schaltet sie automatisch in den Standby-Modus.

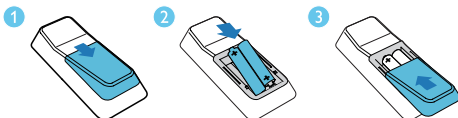
Vorbereiten der Fernbedienung

Achtung

- Explosionsgefahr! Setzen Sie die Batterien keiner großen Hitze, direktem Sonnenlicht oder Feuer aus. Werfen Sie Batterien niemals ins Feuer.
- Kann zu einer Verringerung der Akkulebensdauer führen! Kombinieren Sie keine unterschiedlichen Akkutypen.
- Möglicher Produktschaden! Entnehmen Sie die Batterien, wenn die Fernbedienung längere Zeit nicht verwendet wird.
- Es besteht Explosionsgefahr; wenn der Akku nicht ordnungsgemäß eingesetzt ist. Ersetzen Sie die Batterien nur durch Batterien desselben bzw. eines gleichwertigen Typs.

So tauschen Sie die Batterien der Fernbedienung aus:

- 1 Öffnen Sie das Batteriefach.
- 2 Setzen Sie wie abgebildet 2 AAA-Batterien mit der korrekten Polarität (+/-) ein.
- 3 Schließen Sie das Batteriefach.



Einstellen der Uhr

- 1 Halten Sie im Standby-Modus die Taste **CLOCK** der Fernbedienung mehr als 2 Sekunden gedrückt.
↳ **[24H]** oder **[12H]** wird als Stundenformat angezeigt.
- 2 Drücken Sie **▶|◀**, um **[24H]** oder **[12H]** als Stundenformat auszuwählen.
- 3 Bestätigen Sie mit **CLOCK**.
↳ Die Ziffern für die Stundenanzeige werden angezeigt und blinken.
- 4 Wiederholen Sie die Schritte 2 bis 3, um die Stunden und die Minuten einzustellen.

Hinweis

- Wenn 90 Sekunden lang keine Taste gedrückt wird, verlässt das Gerät den Einstellungsmodus für die Uhr automatisch.



Tipp

- Sie können Informationen zur Uhrzeit im Betriebsmodus durch Drücken von **CLOCK** ansehen.


4 Wiedergabe

Grundlegende Wiedergabefunktionen

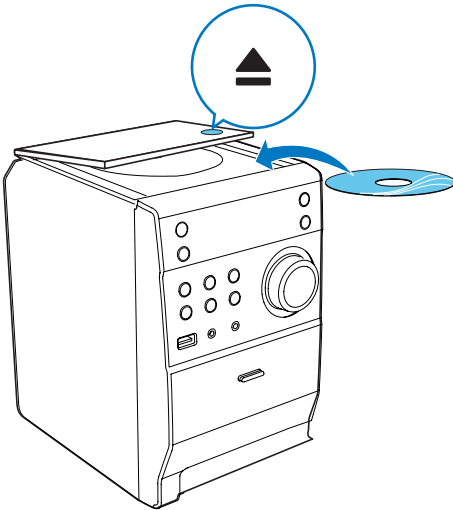
Sie können die Wiedergabe mithilfe der folgenden Funktionen steuern.

Taste	Funktion
	Halten Sie die Taste gedrückt, um während der Wiedergabe einen schnellen Vor-/Rücklauf des Titels zu starten. Lassen Sie sie los, um die Wiedergabe fortzusetzen.
	Anhalten/Fortsetzen der Wiedergabe.
DISPLAY	Auswählen verschiedener Wiedergabeinformationen.
REPEAT	So wählen Sie einen Wiedergabewiederholungsmodus aus: [REP] (Wiederholen): Wiederholte Wiedergabe des aktuellen Titels. [REP ALL] (Alle wiederholen): Wiederholte Wiedergabe aller Titel. Drücken Sie die Taste erneut, um zur normalen Wiedergabe zurückzukehren.
SHUFFLE	Wiedergabe der Titel in zufälliger Reihenfolge. Drücken Sie die Taste erneut, um zur normalen Wiedergabe zurückzukehren.

Wiedergeben von Discs

- 1 Drücken Sie auf der Fernbedienung die Taste **CD**, um die Disc-Quelle auszuwählen.
- 2 Drücken Sie  auf der Oberseite des Geräts.
↳ Das Disc-Fach öffnet sich.

- Legen Sie die Disc mit der bedruckten Seite nach oben in das Fach, und drücken Sie erneut die Taste **▲**.
↳ Die Wiedergabe startet automatisch.



Tipp

- Wenn Ihr Hauptgerät nicht mit der Wiedergabe beginnt, drücken Sie **◀◀/▶▶**, um einen Titel auszuwählen, und drücken Sie dann **▶||**.

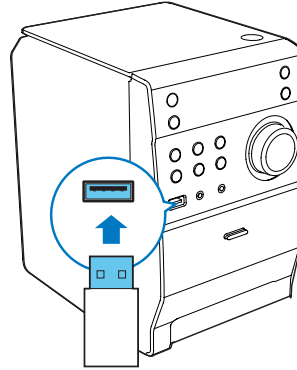
Wiedergeben von USB

Hinweis

- Vergewissern Sie sich, dass das USB-Speichergerät wiedergabefähige Audiodateien in unterstützten Formaten enthält.

- Setzen Sie ein USB-Speichergerät in die **USB**-Buchse am Hauptgerät ein.
- Drücken Sie auf **USB**, um USB als Quelle auszuwählen.
↳ Die Anzahl aller Titel wird angezeigt.

- Drücken Sie **ALB/PRESET+/-**, um einen Ordner auszuwählen.
- Drücken Sie **◀/▶**, um eine Datei auszuwählen.
- Drücken Sie die Taste **▶||**, um die Wiedergabe zu starten.



Anpassen von Toneinstellungen

Während Wiedergabe können Sie die Lautstärke mithilfe der folgenden Funktionen einstellen.

Taste	Funktion
VOL +/-	Erhöhen/Verringern der Lautstärke.
MUTE	Stummschalten/Aktivieren der Tonwiedergabe.
DBB	Aktivieren/Deaktivieren der dynamischen Bassverstärkung. Wenn DBB aktiviert ist, wird [DBB] angezeigt.
DSC	So wählen Sie Ihren gewünschten Soundeffekt aus: [POP] (Pop) [JAZZ] (Jazz) [CLASSIC] (Klassik) [ROCK] (Rock)

Programmieren von Titeln

Sie können bis zu 20 Titel programmieren.

- 1 Drücken Sie im CD- oder USB-Modus **■**, um die Wiedergabe anzuhalten.
- 2 Drücken Sie die Taste **PROG.**
↳ [**PROG**] (Programm) wird angezeigt.
- 3 Drücken Sie bei MP3/WMA-Titeln wiederholt **ALBUM/PRESET+/-**, um ein Album auszuwählen.
- 4 Drücken Sie **◀/▶**, um eine Titelnummer auszuwählen. Drücken Sie anschließend **PROG**, um die Auswahl zu bestätigen.
- 5 Wiederholen Sie die Schritte 3 und 4, um weitere Titel zu programmieren.
- 6 Drücken Sie die Taste **▶||**, um die programmierten Titel wiederzugeben.
↳ Während der Wiedergabe wird [**PROG**] (Programm) angezeigt.
↳ Um das Programm zu löschen, drücken Sie angehaltener Wiedergabe **■**.

Wiedergeben von Kassetten

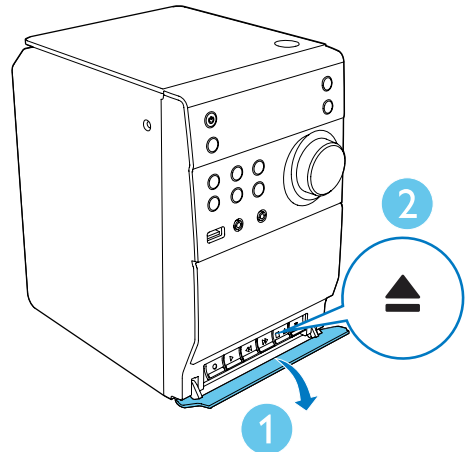
Hinweis

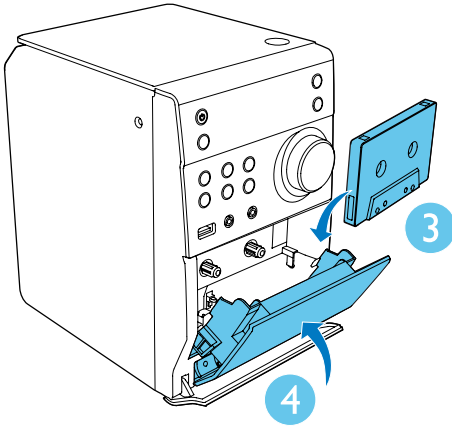
- Wenn eine Kassette wiedergegeben wird oder auf die Kassette aufgenommen wird, kann die Soundquelle nicht geändert werden.
- Verwenden Sie für die Aufnahme ausschließlich Kassetten vom IEC-Typ I (Normal), bei denen die Schreibschutz-Laschen noch nicht herausgebrochen wurden.

Wiedergeben einer Kassette

- 1 Drücken Sie **TAPE**, um die Kassettenquelle auszuwählen, und ziehen Sie an der Abdeckung der Kassettenasten auf der Vorderseite, um sie zu öffnen.

- 2 Drücken Sie die Taste **■▲**, um das Kassettenfach zu öffnen.
- 3 Setzen Sie eine Kassette mit der offenen Seite nach unten und der vollen Spule nach links ein, und schließen Sie das Kassettenfach.
- 4 Schließen Sie das Kassettenfach.
- 5 Drücken Sie die Taste **▶**, um die Wiedergabe zu starten.
 - Um die Wiedergabe anzuhalten oder fortzusetzen, drücken Sie die Taste **||**.
 - Drücken Sie die Taste **■**, um die Wiedergabe anzuhalten.
 - Um die Kassette zurück- oder vorzuspulen, drücken Sie die Taste **◀◀** / **▶▶**.





Aufnahme von Radio auf Kassette

- 1 Einstellen eines Radiosenders
- 2 Ziehen, um Kassettenabdeckung zu öffnen
- 3 Drücken Sie die Taste **■▲**, um das Kassettenfach zu öffnen.
- 4 Setzen Sie eine Kassette mit der offenen Seite nach unten und der vollen Spule nach links ein, und schließen Sie das Kassettenfach.
- 5 Drücken Sie **●**, um die Aufnahme zu starten.
 - Um die Wiedergabe anzuhalten oder fortzusetzen, drücken Sie **||**.
 - Um die Aufnahme zu beenden, drücken Sie die Taste **■▲**.

Aufnahme von CD auf Kassette

- 1 Drücken Sie **CD**, um die **Disc**-Quelle auszuwählen.
- 2 Legen Sie eine Disc ein.
 - Um vom Anfang der Disc aufzunehmen, stoppen Sie die Disc-Wiedergabe am Anfang.
 - Um einen Abschnitt der Disc aufzunehmen, stoppen Sie die Disc-Wiedergabe zu Beginn des Abschnitts.
- 3 Ziehen Sie an der Abdeckung der Kassettenasten auf der Vorderseite, um sie zu öffnen.
- 4 Drücken Sie die Taste **■▲**, um das Kassettenfach zu öffnen.
- 5 Setzen Sie eine Kassette mit der offenen Seite nach unten und der vollen Spule nach links ein, und schließen Sie das Kassettenfach.
- 6 Drücken Sie **●**, um die Aufnahme zu starten.
 - ↳ Die Disc wird automatisch von Anfang an oder vom Beginn des ausgewählten Abschnitts an wiedergegeben.
 - Um die Wiedergabe anzuhalten oder fortzusetzen, drücken Sie **||**.
 - Um die Aufnahme zu beenden, drücken Sie die Taste **■▲**.

5 Empfangen von Radiosendern

Einstellen eines UKW-Radiosenders

Hinweis

- Stellen Sie sicher, dass Sie die im Lieferumfang enthaltene UKW-Antenne angeschlossen und vollständig herausgezogen haben.

- 1 Drücken Sie die Taste **TUNER**.
- 2 Drücken Sie auf der Fernbedienung **◀◀** / **▶▶**, oder halten Sie auf der Vorderseite zwei Sekunden lang **◀◀** / **▶▶** gedrückt, um einen Radiosender einzustellen.
- 3 Lassen Sie die Taste los, wenn die Frequenz sich ändert.
↳ Der UKW-Tuner wechselt automatisch zu einem Sender mit hoher Signalstärke.
- 4 Wiederholen Sie die Schritte 2 bis 3, um weitere Sender einzustellen.

So wählen Sie einen Sender mit schwacher Signalstärke aus:

Drücken Sie wiederholt **◀◀** / **▶▶**, bis Sie einen optimalen Empfang haben.

Automatisches Programmieren von Radiosendern

Hinweis

- Sie können maximal 20 voreingestellte Radiosender programmieren.

Drücken Sie im UKW-Tuner-Modus 3 Sekunden lang **PROG**, um die automatische Programmierung zu aktivieren.

- ↳ **[AUTO]** (Automatisch) wird angezeigt.
- ↳ Das Gerät speichert automatisch alle verfügbaren UKW-Radiosender und gibt den ersten voreingestellten Sender wieder.

Manuelles Programmieren von Radiosendern

Hinweis

- Sie können maximal 20 voreingestellte Radiosender programmieren.

- 1 Einstellen eines Radiosenders
- 2 Drücken Sie **PROG**, um den Programmiermodus zu aktivieren.
- 3 Drücken Sie **ALB/PRESET+/-**, um diesem Radiosender eine Nummer zwischen 1 und 20 zuzuweisen, und bestätigen Sie dies mit **PROG**.
↳ Die Voreinstellungsnummer und die Frequenz des voreingestellten Senders werden angezeigt.
- 4 Wiederholen Sie die Schritte 2 bis 3, um weitere Sender zu programmieren.

Hinweis

- Soll ein programmierter Sender überschrieben werden, speichern Sie einen anderen Sender an seiner Stelle.

Anzeigen von RDS-Informationen

Bei RDS (Radio Data System) handelt es sich um einen Dienst, der es UKW-Sendern ermöglicht, zusätzliche Informationen zu übermitteln. Wenn Sie einen RDS-Sender einstellen, werden das RDS-Symbol und der Name des Senders angezeigt.

- 1 Einstellen eines RDS-Senders.
- 2 Drücken Sie wiederholt auf **RDS**, um folgende Informationen aufzurufen (sofern verfügbar):
 - ↳ Sendername
 - ↳ Programmart, zum Beispiel **[NEWS]** (Nachrichten), **[SPORT]** (Sport), **[POP M]** (Popmusik) usw.
 - ↳ Radio-Text
 - ↳ Frequenz

Synchronisieren der Uhrzeit mit RDS

Sie können die auf dem Gerät angezeigte Uhrzeit mit der des RDS-Radiosenders synchronisieren.

- 1 Stellen Sie einen RDS-Radiosender ein, der Zeitsignale überträgt.
- 2 Halten Sie **RDS** länger als 2 Sekunden gedrückt.
 - ↳ **[CT SYNC]** wird angezeigt, und das Gerät erkennt automatisch die RDS-Zeit.
 - ↳ Wenn das Gerät kein Zeitsignal empfängt, wird **[NO CT]** angezeigt.



Hinweis

- Die Genauigkeit der übermittelten Zeit hängt von dem RDS-Sender ab, der das Zeitsignal aussendet.

6 Weitere Funktionen

Einstellen der Alarm-Zeitschaltuhr

Dieses Gerät kann als Wecker genutzt werden. Sie können DISC, USB oder FMTUNER als Alarmquelle auswählen.



Hinweis

- Stellen Sie sicher, dass die Uhrzeit korrekt eingestellt ist.

- 1 Halten Sie im Standby-Modus **TIMER** gedrückt, bis **[TIMER SET]** (Timer einstellen) durch das Display läuft.
 - ↳ **[SELECT SOURCE]** (Quelle auswählen) wird auf dem Bildschirm angezeigt.
- 2 Drücken Sie wiederholt die Taste **SOURCE**, um eine Quelle auszuwählen: DISC, USB oder FMTUNER.
- 3 Drücken Sie zur Bestätigung die Taste **TIMER**.
 - ↳ Die Ziffern für die Stundenanzeige werden angezeigt und blinken.
- 4 Drücken Sie wiederholt **◀ / ▶**, um die Stunden einzustellen, und drücken Sie dann erneut **TIMER**, um die Einstellung zu bestätigen.
 - ↳ Die Ziffern für die Minutenanzeige werden angezeigt und blinken.
- 5 Drücken Sie die Taste **◀ / ▶**, um die Minuten einzustellen, und drücken Sie zur Bestätigung die Taste **TIMER**.
 - ↳ **⓪** wird angezeigt.

Aktivieren und Deaktivieren des Alarm-Timers

Drücken Sie im Standby-Modus wiederholt die Taste **TIMER**, um den Timer zu aktivieren oder zu deaktivieren.

↳ Bei aktiviertem Timer wird  angezeigt.

Hinweis

- Der Alarm-Timer ist im MP3 LINK-Modus nicht verfügbar.
- Wenn DISC/USB als Quelle ausgewählt ist, aber keine Disc eingelegt bzw. kein USB-Speichergerät angeschlossen ist, wechselt das System automatisch zum Tuner.

Einstellen des Sleep-Timers

Drücken Sie bei eingeschaltetem Gerät wiederholt **SLEEP**, um einen Zeitraum (in Minuten) auszuwählen.

↳ Bei aktiviertem Sleep-Timer wird **zZ** angezeigt.

↳ Um den Sleep-Timer zu deaktivieren, drücken Sie erneut **SLEEP**, bis **zZ** nicht mehr angezeigt wird.

Wiedergabe von einem externen Audiogerät

Sie können Inhalte von einem externen Audiogerät, zum Beispiel einem MP3-Player, über dieses Gerät wiedergeben.

- 1 Schließen Sie das Audiogerät an.
 - Bei Audiogeräten mit Kopfhörerbuchse: Schließen Sie das MP3 Link-Kabel an die **MP3-LINK**-Buchse und an die Kopfhörerbuchse des Audiogeräts an.
- 2 Wählen Sie **MP3-LINK** als Quelle.
- 3 Geben Sie die Inhalte des Geräts wieder.

Verwenden von Kopfhörern

Schließen Sie einen Kopfhörer an die  -Buchse des Geräts an.

7 Produktinformationen



Hinweis

- Die Produktinformationen können ohne vorherige Ankündigung geändert werden.

Technische Daten

Verstärker

Ausgangsleistung	2 x 5 W (RMS)
Frequenzgang	60 Hz – 16 kHz, ± 3 dB
Signal/Rausch-Verhältnis	> 65 dB
Aux-Eingang	0,5 V RMS 20 Kiloohm

Lautsprecher

Lautsprecherimpedanz	4 Ohm
Lautsprechertreiber	3,5"
Empfindlichkeit	> 82 dB/m/W

Disc

Lasertyp	Halbleiter
Disc-Durchmesser	12 cm/8 cm
Unterstützte Disc-Typen	CD-DA, CD-R, CD-RW, MP3-CD
Audio-DAC	24 Bit/44,1 kHz
Klirrfaktor	<1 %
Frequenzgang	60 Hz – 16 kHz (44,1 kHz)
S/N Ratio	> 65 dBA

Tuner

Empfangsbereich	FM: 87,5 bis 108 MHz
Abstimmungsbereich	50 kHz
Empfindlichkeit	< 22 dBf
– Mono, 26 dB S/N	
Ratio	
Suchempfindlichkeit	< 36 dBu
Klirrfaktor	< 3 %
Signal-/Rauschverhältnis	> 45 dB

Allgemeine Informationen

Netzspannung	100 bis 240 V~, 50/60 Hz
Betriebs-Stromverbrauch	10 W
Standby-Stromverbrauch	< 1 W
Abmessungen	
- Hauptgerät (B x H x T)	150 x 227 x 208,5 mm
- Lautsprecher (B x H x T)	140 x 227 x 158,6 mm
Gewicht	
- Hauptgerät	1,265 kg
- Lautsprecher	2 x 1,063 kg

Informationen zur USB-Wiedergabefähigkeit

Kompatible USB-Speichergeräte:

- USB-Flash-Speicher (USB 2.0 oder USB 1.1)
- USB-Flash-Player (USB 2.0 oder USB 1.1)
- Speicherkarten (zusätzliches Kartenlesegerät erforderlich, damit die Daten von diesem Gerät gelesen werden können)

Unterstützte Formate:

- USB- oder Speicher-Dateiformat FAT12, FAT16, FAT32 (Abschnittsgröße: 512 Byte)
- MP3-Bitrate (Übertragungsgeschwindigkeit): 32 – 320 Kbit/s und variable Bitrate
- Die Verschachtelung von Verzeichnissen ist auf maximal 8 Ebenen beschränkt.
- Anzahl der Alben/Ordner: maximal 99
- Anzahl der Tracks/Titel: maximal 999
- ID3-Tag (Version 2.0 oder höher)
- Dateiname in Unicode UTF8 (maximale Länge: 32 Byte)

Nicht unterstützte Formate:

- Leere Alben: Ein leeres Album ist ein Album, das keine MP3/WMA-Dateien enthält.
- Nicht unterstützte Dateiformate werden übersprungen. So werden z. B. Word-Dokumente (.doc) oder MP3-Dateien mit der Erweiterung ".dlf" ignoriert und nicht wiedergegeben.
- AAC-, WAV-, PCM-Audiodateien
- DRM-geschützte WMA-Dateien (*.wav, *.m4a, *.m4p, *.mp4, *.aac)
- WMA-Dateien

Unterstützte MP3-Discformate

- ISO9660, Joliet
- Maximale Anzahl von Titeln: 512 (je nach Länge des Dateinamens)
- Maximale Anzahl von Alben: 255
- Unterstützte Sampling-Frequenz: 32 kHz, 44,1 kHz, 48 kHz
- Unterstützte Bitraten: 32 bis 256 KBit/s, variable Bitraten

Wartung

Reinigen des Gehäuses

- Verwenden Sie ein weiches, mit einer milden Reinigungslösung leicht angefeuchtetes Tuch. Verwenden Sie keine Lösung, die Alkohol, Spirituosen, Ammoniak oder Scheuermittel enthält.

Reinigen von Discs

- Ist eine Disc verschmutzt, reinigen Sie sie mit einem Reinigungstuch. Wischen Sie die Disc von der Mitte nach außen hin ab.



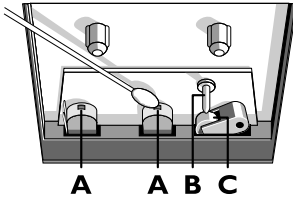
- Verwenden Sie keine Lösungsmittel, wie Benzol, Verdüner, im Handel erhältliche Reinigungsmittel oder für analoge Schallplatten entwickeltes Antistatikspray.

Reinigen der Disc-Linse

- Nach längerem Gebrauch kann sich Schmutz oder Staub auf der optischen Linse ablagern. Um eine gute Wiedergabequalität zu gewährleisten, reinigen Sie die optische Linse mit Philips CD Lens Cleaner oder einem im Handel erhältlichen Linsenreiniger. Befolgen Sie die Anweisungen zu dem Reiniger.

Reinigen der Tonköpfe und Rollen

- Reinigen Sie für eine gleichbleibend gute Aufnahme- und Wiedergabequalität die Tonköpfe **A**, die Antriebsrolle(n) **B** und die Andruckrolle(n) **C** alle 50 Betriebsstunden.
- Verwenden Sie hierzu ein mit Reinigungsflüssigkeit oder -alkohol leicht angefeuchtetes Wattestäbchen.



- Sie können zur Reinigung der Tonköpfe auch ein Reinigungsband verwenden.

Entmagnetisierung der Tonköpfe

- Erwerben Sie bei einem Fachhändler ein Entmagnetisierungsband.

8 Fehlerbehebung



Warnung

- Öffnen Sie auf keinen Fall das Gehäuse des Geräts.

Bei eigenhändigen Reparaturversuchen verfällt die Garantie.

Wenn Sie bei der Verwendung dieses Geräts Probleme feststellen, prüfen Sie bitte die folgenden Punkte, bevor Sie Serviceleistungen anfordern. Besteht das Problem auch weiterhin, besuchen Sie die Philips Website unter www.philips.com/support. Wenn Sie Philips kontaktieren, stellen Sie sicher, dass sich das Gerät in der Nähe befindet und die Modell- und Seriennummer verfügbar ist.

Keine Stromversorgung

- Prüfen Sie, ob der Netzstecker des Geräts ordnungsgemäß angeschlossen wurde.
- Stellen Sie sicher, dass die Steckdose an das Stromnetz angeschlossen ist.
- Die Energiesparfunktion schaltet das Gerät automatisch aus, wenn Sie innerhalb von 15 Minuten nach der Titelwiedergabe keine Taste betätigt haben.

Kein Ton oder schlechte Tonqualität

- Stellen Sie die Lautstärke ein.
- Stecken Sie die Kopfhörer aus.
- Überprüfen Sie, ob die Lautsprecher korrekt angeschlossen sind.
- Überprüfen Sie, ob die abisolierten Lautsprecherkabel eingeklemmt sind.

Die Audioausgänge für links und rechts sind vertauscht

- Überprüfen Sie die Lautsprecheranschlüsse und ihre Position.

Das Gerät reagiert nicht

- Ziehen Sie den Netzstecker, und schließen Sie ihn wieder an. Schalten Sie anschließend das Gerät erneut ein.
- Die Energiesparfunktion schaltet das System automatisch aus, wenn Sie

innerhalb von 15 Minuten nach der Titelwiedergabe keine Taste betätigt haben.

Fernbedienung funktioniert nicht.

- Wählen Sie die passende Quelle zunächst über die Fernbedienung statt über das Hauptgerät aus, bevor Sie eine Funktionstaste betätigen.
- Verringern Sie den Abstand zwischen der Fernbedienung und dem Gerät.
- Achten Sie beim Einsetzen der Batterie auf die korrekte Lage der Pole ("+/-"-Zeichen) gemäß Angabe.
- Tauschen Sie die Batterie aus.
- Richten Sie die Fernbedienung direkt auf den Sensor, der sich auf der Vorderseite des Geräts befindet.

Keine Disc erkannt

- Legen Sie eine Disc ein.
- Überprüfen Sie, ob die Disc vielleicht mit der Oberseite nach unten eingelegt wurde.
- Warten Sie, bis die Kondensfeuchtigkeit auf der Linse verschwunden ist.
- Reinigen oder ersetzen Sie die CD.
- Verwenden Sie eine finalisierte CD bzw. eine Disc mit dem korrekten Format.

Einige Dateien auf dem USB-Gerät werden nicht angezeigt

- Die Anzahl der Ordner oder Dateien auf dem USB-Gerät überschreitet ein bestimmtes Limit. Dies ist keine Fehlfunktion.
- Die Formate dieser Dateien werden nicht unterstützt.

USB-Gerät wird nicht unterstützt

- Das USB-Gerät ist nicht mit dem Gerät kompatibel. Versuchen Sie, ein anderes Gerät anzuschließen.

Schlechter Radioempfang

- Erhöhen Sie den Abstand vom Gerät zu Fernsehgeräten oder Videorecordern.
- Ziehen Sie die UKW-Antenne ganz heraus.

Timer funktioniert nicht

- Stellen Sie die Uhrzeit korrekt ein.
- Schalten Sie den Timer ein.

Einstellung für Uhrzeit/Timer gelöscht

- Entweder wurde das Netzkabel aus der Steckdose gezogen, oder die Stromversorgung wurde unterbrochen.
- Stellen Sie die Uhrzeit bzw. den Timer erneut ein.

9 Hinweis

Änderungen oder Modifizierungen des Geräts, die nicht ausdrücklich von Philips Consumer Lifestyle genehmigt wurden, können zum Erlöschen der Betriebserlaubnis führen.



Dieses Produkt entspricht den Richtlinien der Europäischen Union zu Funkstörungen.



Ihr Gerät wurde unter Verwendung hochwertiger Materialien und Komponenten entwickelt und hergestellt, die recycelt und wiederverwendet werden können.



Be findet sich dieses Symbol (durchgestrichene Abfalltonne auf Rädern) auf dem Gerät, bedeutet dies, dass für dieses Gerät die Europäische Richtlinie 2002/96/EG gilt. Informieren Sie sich über die örtlichen Bestimmungen zur getrennten Sammlung elektrischer und elektronischer Geräte. Richten Sie sich nach den örtlichen Bestimmungen und entsorgen Sie Altgeräte nicht über Ihren Hausmüll. Durch die korrekte Entsorgung Ihrer Altgeräte werden Umwelt und Menschen vor möglichen negativen Folgen geschützt.



Ihr Produkt enthält Batterien, die der Europäischen Richtlinie 2006/66/EG unterliegen. Diese dürfen nicht mit dem normalen Hausmüll entsorgt werden. Bitte informieren Sie sich über die örtlichen Bestimmungen zur gesonderten

Entsorgung von Batterien, da durch die korrekte Entsorgung Umwelt und Menschen vor möglichen negativen Folgen geschützt werden.

Umweltinformationen

Auf überflüssige Verpackung wurde verzichtet. Die Verpackung kann leicht in drei Materialtypen getrennt werden: Pappe (Karton), Styropor (Polsterung) und Polyethylen (Beutel, Schaumstoff-Schutzfolie).

Ihr Gerät besteht aus Werkstoffen, die wiederverwendet werden können, wenn das Gerät von einem spezialisierten Fachbetrieb demontiert wird. Bitte beachten Sie die örtlichen Vorschriften zur Entsorgung von Verpackungsmaterial, verbrauchten Batterien und Altgeräten.



Das unbefugte Kopieren von kopiergeschütztem Material wie z. B. Computerprogrammen, Dateien, Sendungen und Tonaufnahmen kann eine Urheberrechtsverletzung und somit eine Straftat darstellen. Dieses Gerät darf für solche Zwecke nicht verwendet werden.

Dieses Gerät ist mit diesem Etikett versehen:



Hinweis

- Das Typenschild befindet sich auf der Rückseite des Geräts.



Specifications are subject to change without notice
© 2013 Koninklijke Philips Electronics N.V.
All rights reserved.

MCM1120_12_UM_V2.0

