

# Altid klar til at hjælpe

Registrer dit produkt, og få support på  
[www.philips.com/welcome](http://www.philips.com/welcome)



MCM1120



## Brugervejledning

**PHILIPS**



# Indholdsfortegnelse

---

<b>1</b>	<b>Vigtigt</b>	<b>2</b>
	Sikkerhed	2

---

<b>2</b>	<b>Dit mikrosystem</b>	<b>4</b>
	Indledning	4
	Hvad er der i kassen	4
	Oversigt over hovedenheden	5
	Oversigt over fjernbetjeningen	6

---

<b>3</b>	<b>Kom godt i gang</b>	<b>7</b>
	Tilslut højttalere	7
	Tilslut strømmen	8
	Gør fjernbetjeningen klar	8
	Tænd	8
	Indstilling af ur	9

---

<b>4</b>	<b>Afspilning</b>	<b>9</b>
	Grundlæggende afspilningsbetjening	9
	Afspil diske	9
	Afspilning fra USB-enhed	10
	Juster lyd	10
	Programmer lydnumre.	10
	Lyt til bånd	11

---

<b>5</b>	<b>Lyt til radio</b>	<b>12</b>
	Find FM-radiostationer	12
	Programmer radiostationer automatisk	12
	Programmer radiostationer manuelt	13
	Vis RDS-oplysninger	13

---

<b>6</b>	<b>Andre funktioner</b>	<b>14</b>
	Indstil alarm-timeren	14
	Indstil sleep-timer	14
	Lyt til ekstern enhed	14
	Lyt via hovedtelefoner	14

---

<b>7</b>	<b>Produktinformation</b>	<b>15</b>
	Specifikationer	15
	USB-afspilningsoplysninger	15
	Understøttede MP3-diskformater	16
	Vedligeholdelse	16

---

<b>8</b>	<b>Fejlfinding</b>	<b>17</b>
----------	--------------------	-----------

---

<b>9</b>	<b>Meddelelse</b>	<b>18</b>
----------	-------------------	-----------

# 1 Vigtigt

## Sikkerhed

Lær disse sikkerhedssymboler at kende



Symbolet med lynet indikerer, at uisoleret materiale inde i enheden kan forårsage elektrisk stød. For din egen og andres sikkerhed må kabinettet ikke fjernes.

Udråbstegnet betyder, at du skal være opmærksom på funktioner, der kræver omhyggelig læsning af den vedlagte vejledning, så du forebygger drifts- og vedligeholdelsesproblemer:

**ADVARSEL:** Med henblik på at reducere risikoen for brand eller elektrisk stød må enheden ikke udsættes for regn og fugt, og vandholdige genstande som f.eks. vaser må ikke placeres oven på enheden.

**FORSIGTIG:** Sæt stikket helt i for at undgå risiko for elektrisk stød. (For områder med polariserede stik: For at forebygge elektrisk stød skal stikproppen passe til stikkontakten.)

## Vigtige sikkerhedsinstruktioner

- Følg alle instruktioner.
- Respekter alle advarsler.
- Benyt ikke denne enhed i nærheden af vand.
- Rengør kun produktet med en tør klud.
- Ventilationsåbninger må ikke blokeres. Installer apparatet i overensstemmelse med producentens instruktioner.
- Installer ikke enheden i nærheden af varmekilder som f.eks. radiatorer, varmeapparater, ovne eller andre enheder (inkl. forstærkere), der producerer varme.

- Sørg for, at netledningen ikke trædes på, navnlig ved stikkene og stikforbindelserne samt det sted, hvor ledningen føres ud af enheden.
- Brug kun tilbehør og ekstraudstyr, der er godkendt af producenten.
- Brug kun vogne, holdere, stativer, beslag og borde, der enten medfølger eller er godkendt af producenten. Hvis du bruger en vogn, skal du passe på, at enheden ikke vælter ned, når du flytter vognen.



- Fjern enheden fra stikkontakten under tordenvejr, eller hvis den ikke skal bruges gennem længere tid.
- Al servicering skal udføres af kvalificeret personale. Enheden skal serviceres, hvis den er blevet beskadiget, f.eks. hvis netledningen beskadiges, der er blevet spildt væske på apparatet, der er kommet fremmedlegemer ind i enheden, enheden er blevet udsat for regn eller fugt, eller hvis enheden ikke fungerer normalt eller er blevet tabt.
- **FORSIGTIG** vedr. brug af batterier – sådan forebygger du batterilækage, der kan forårsage personskade, tingskade eller produktskade:
  - Isæt alle batterier korrekt, og sørg for, at + og - vender, som det er vist på enheden.
  - Bland ikke batterier (gamle og nye eller brunstens- og alkaliebatterier osv.).
  - Batterier (pakket eller installeret) må ikke udsættes for ekstrem varme fra f.eks. sol, ild eller lignende.
  - Fjern batterierne, hvis enheden ikke skal bruges gennem længere tid.
- Enheden må ikke udsættes for dryp eller sprøjt.

- Placer aldrig farlige genstande på enheden (f.eks. væskefyldte genstande eller tændte lys).
- Hvis netstikket MAINS eller et apparatstik bruges til at afbryde enheden, skal disse kunne betjenes nemt.



### Advarsel

- Kabinettet bør aldrig tages af apparatet.
- Forsøg aldrig at smøre nogen del på apparatet.
- Placer aldrig dette apparat på andet elektrisk udstyr.
- Se aldrig på laserstrålen inde i dette apparat.
- Sørg for, at du altid kan komme til ledningen, stikkontakten eller adapteren, så du kan afbryde strømmen til apparatet.

## Høresikkerhed



### Lyt ved moderat lydstyrke.

- Brug af hovedtelefoner ved høj lydstyrke kan give høreskader. Dette produkt kan frembringe lyd med så høje decibelværdier, at det kan forårsage høreskader for en normalt hørende person, også selv om det kun foregår i mindre end et minut. De høje decibelværdier har til formål at imødekomme de personer, der allerede lider af nedsat hørelse.
- Lyd kan snyde. Efter et stykke tid vil dine ører vænne sig til høj lyd og tilpasse sig en mere kraftig lydstyrke. Så det, der efter længere tids lytning forekommer normalt, kan faktisk være meget højt og skadeligt for hørelsen. For at sikre dig imod dette skal du indstille lydstyrken på et sikkert niveau, før din hørelse vænner sig til niveauet, og undlade at skrue op.

### Sådan indstilles lydstyrken til et fornuftigt niveau:

- Indstil lydstyrken til et lavt niveau.

- Øg langsomt lydstyrken, indtil du kan høre lyden klart og behageligt uden forvrængning.

### Undlad at lytte i for lange perioder ad gangen:

- For lang tids udsættelse for lydpåvirkning, selv ved et fornuftigt niveau, kan også forårsage hørenedsættelse.
- Sørg for, at du anvender apparatet med måde, og hold passende pauser.

### Overhold følgende retningslinjer, når du anvender dine hovedtelefoner.

- Lyt ved en fornuftig lydstyrke i kortere tidsrum.
- Vær omhyggelig med ikke at justere på lydstyrken undervejs, efterhånden som din hørelse tilpasser sig lydniveauet.
- Undlad at skrue så højt op for lyden, at du ikke kan høre, hvad der foregår omkring dig.
- Du bør være ekstra forsigtig eller slukke midlertidigt i potentielt farlige situationer: Brug ikke hovedtelefoner under kørsel af et motoriseret køretøj, på cykel, på skateboard etc. Det kan skabe en farlig trafiksituation, og mange steder er det ulovligt.

## 2 Dit mikrosystem

Tillykke med dit køb, og velkommen til Philips!  
Hvis du vil have fuldt udbytte af den support, som Philips tilbyder, kan du registrere dit produkt på [www.philips.com/welcome](http://www.philips.com/welcome).

---

### Indledning

Med denne enhed kan du:

- nyde lyd fra diske, USB-lagerenheder, bånd og andre eksterne enheder;
- lytte til radiostationer.

Du kan berige lyden med følgende lydindstillinger:

- DSC (Digital Sound Control)
- DBB (Dynamic Bass Boost)

Enheden understøtter følgende medieformater:



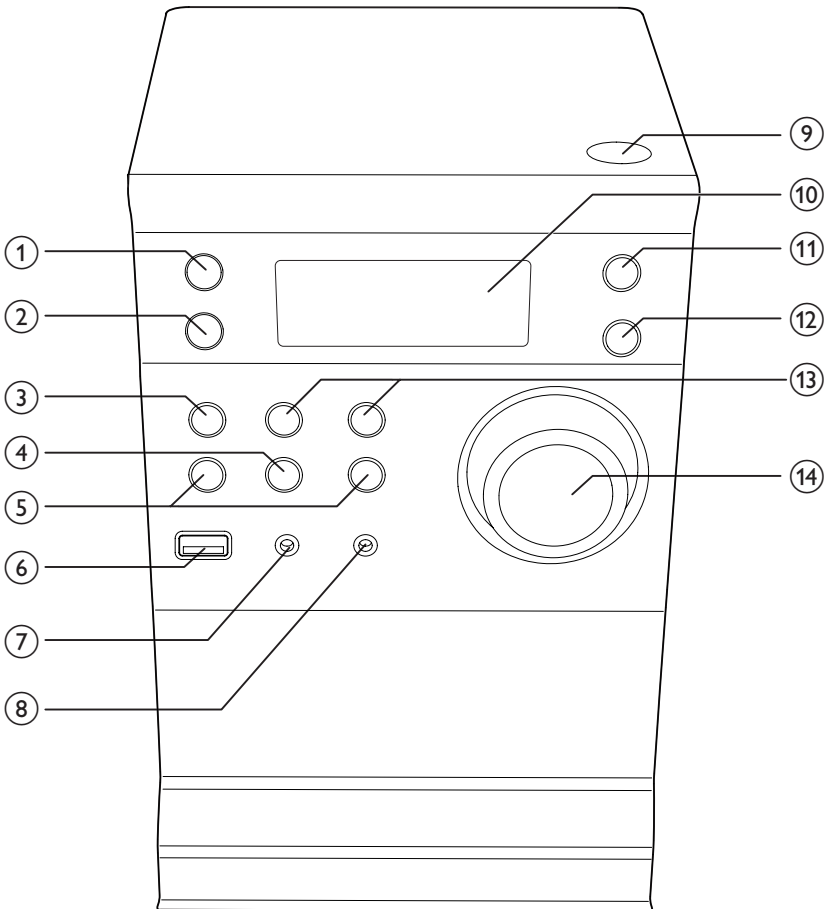
---

### Hvad er der i kassen

Kontroller og identificer indholdet af pakken:

- Hovedenhed
- 2 x højttalere
- Fjernbetjening
- MP3-link-kabel
- Lynvejledning
- Brugervejledning

## Oversigt over hovedenheden



① 

- Tænd for hovedenheden
- Skift til standbytilstand

② **SOURCE**

- Vælg en kilde.

③ **■ STOP**

- Stop afspilningen, eller slet et program.

④ **▶|| PLAY/PAUSE**

- Start eller sæt afspilning på pause.

⑤ **◀◀ / ▶▶ PREVIOUS/NEXT**

- Gå til forrige/næste spor.
- Spol frem eller tilbage i et spor eller en disk.
- Find en radiostation.
- Indstil klokkeslæt.

⑥ 

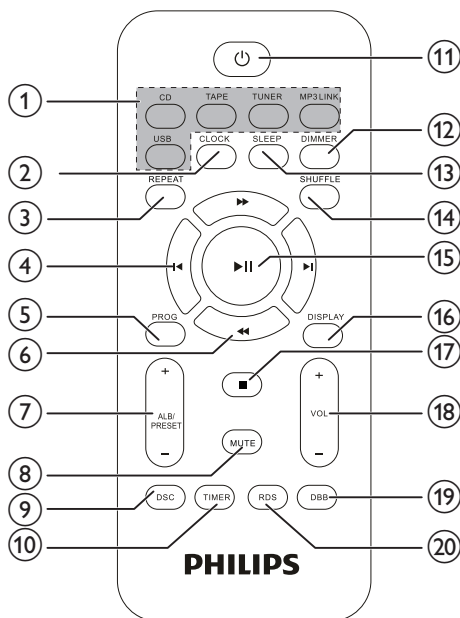
- Tilslut til USB-lagerenhed.

⑦ **MP3-LINK**

- Slut til en ekstern lydenhed.

- 8
  - Tilslut til hovedtelefoner.
- 9
  - Åbn/luk diskskuffen.
- 10 **Skærmpanel**
  - Vis aktuel status.
- 11 **MODE**
  - Vælg gentagen afspilningstilstand i CD- eller USB-kilde.
  - Vælg afspilning i blandet rækkefølge i CD- eller USB-kilde.
- 12 **CLOCK**
  - Indstil uret.
- 13 **ALBUM/PRESET +/-**
  - Vælg en forudindstillet radiostation.
  - Gå til forrige/næste album.
- 14 **VOLUME(Lydstyrkeknop)**
  - Juster lydstyrke.

## Øversigt over fjernbetjeningen



- 1 **Taster til valg af kilde (CD, USB, TUNER, TAPE, MP3 LINK)**
  - Vælg en kilde.
- 2 **CLOCK**
  - Indstil uret.
- 3 **REPEAT**
  - Vælg en gentag afspilning-tilstand: gentag afspilning af et eller alle spor.
- 4 **◀ / ▶**
  - Gå til forrige/næste spor.
  - Find en radiostation.
  - Indstil klokkeslæt.
- 5 **PROG**
  - Programmerer spor.
  - Programmér radiostationer.
- 6 **◀◀ / ▶▶**
  - Spol frem eller tilbage i et spor eller en disk.



- ⑦ **ALB/PRESET -/+**
  - Gå til forrige/næste album.
  - Væg en forudindstillet radiostation.
- ⑧ **MUTE**
  - Slå lyden fra.
- ⑨ **DSC**
  - Væg en forudindstillet lydindstilling: POP, JAZZ, ROCK eller CLASSIC.
- ⑩ **TIMER**
  - Indstil alarm-timeren.
- ⑪ **⏻**
  - Tænd for hovedenheden.
  - Skift til standbytilstand.
- ⑫ **DIMMER**
  - Gå til indstillinger for lysdæmper.
- ⑬ **SLEEP**
  - Indstil sleep-timeren.
- ⑭ **SHUFFLE**
  - Afspil spor i tilfældig rækkefølge.
- ⑮ **▶||**
  - Start eller sæt afspilning på pause.
- ⑯ **DISPLAY**
  - Vis afspilningsoplysninger.
- ⑰ **■**
  - Stop afspilningen, eller slet et program.
- ⑱ **VOL +/-**
  - Juster lydstyrke.
- ⑲ **DBB**
  - Tænder og slukker for dynamisk basforstærkning.
- ⑳ **RDS**
  - For udvalgte FM-radiostationer: Få vist RDS-oplysninger.

## 3 Kom godt i gang



### Advarsel

- Benyttes betjening og indstillinger på anden måde end anvist i denne brugsvejledning, er der risiko for, at du udsætter dig for farlig bestråling og andre risici.

Følg altid instruktionerne i dette afsnit i den angivne rækkefølge.

Hvis du kontakter Philips, vil du blive bedt om apparatets modelnummer og serienummer. Modelnummeret og serienummeret står bag på apparatet. Skriv numrene her:

Modelnr. \_\_\_\_\_

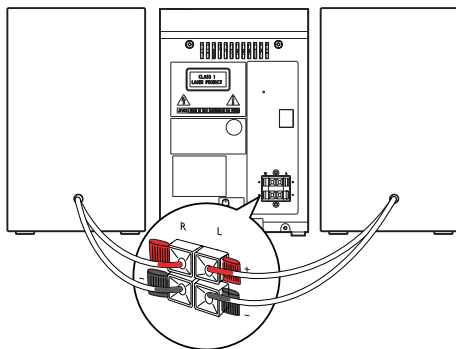
Serienr. \_\_\_\_\_

## Tilslut højttalere



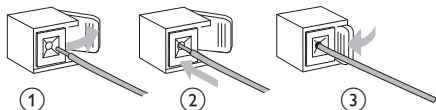
### Bemærk

- Sørg for, at farverne på højttalerkablerne og terminalerne matcher.



- 1 Hold stikdækslet nede.
- 2 Indsæt hele den afisolerede del af kablet.
  - Tilslut kablerne til den højre højttaler til "RIGHT" og kablerne til den venstre højttaler til "LEFT".
  - Tilslut de røde kabler til "+" og de sorte kabler til "-".

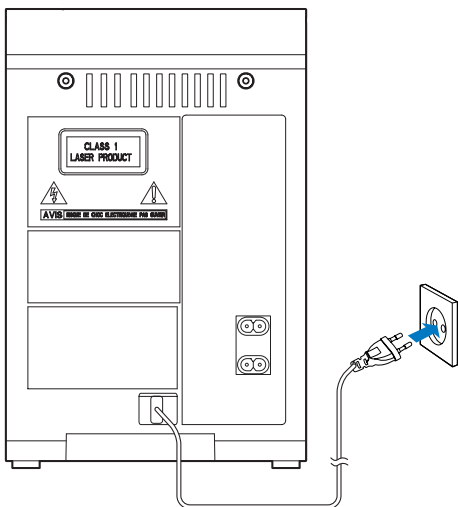
### 3 Slip stikdækslet.



## Tilslut strømmen

### ! Advarsel

- Risiko for produktskade! Kontroller, at forsyningsspændingen svarer til den spænding, der er trykt på undersiden af enheden.
- Risiko for elektrisk stød! Tag altid stikket ud af kontakten, når netledningen skal frakobles. Hiv aldrig i ledningen.
- Før du tilslutter netledningen, skal du sørge for at have udført alle andre tilslutninger.



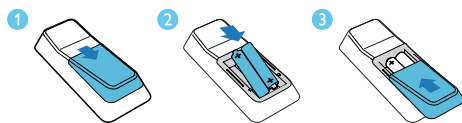
## Gør fjernbetjeningen klar

### ! Advarsel

- Risiko for eksplosion! Opbevar ikke batterier i nærheden af varmekilder, sollys eller ild. Kast aldrig batterier i ild.
- Risiko for forkortet batterilevetid! Bland aldrig batterier af forskellige mærker eller typer.
- Risiko for produktskade! Hvis fjernbetjeningen ikke skal bruges gennem længere tid, skal du fjerne batterierne.
- Der kan opstå eksplosionsfare, hvis batteriet sættes forkert i. Udskift kun med samme eller tilsvarende type.

### Sådan sættes batteriet i fjernbetjeningen:

- 1 Åbn batterirummet.
- 2 Indsæt 2 AAA-batterier med korrekt polaritet (+/-) som angivet.
- 3 Luk batterirummet.



## Tænd

Tryk på  $\odot$  for at tænde.

↳ Enheden skifter til den sidst valgte kilde.

### \* Tip

- I standbytilstand kan du også trykke på **CD, TUNER, MP3 LINK** for at tænde for enheden.

## Skift til standbytilstand

Tryk på  $\odot$  igen for at sætte enheden i standbytilstand.

↳ Uret (hvis det er indstillet) vises på displayet.



#### Bemærk

- Hvis enheden er inaktiv i 15 minutter, skifter den automatisk fra standbytilstand.

## Indstilling af ur

- 1 I standbytilstand skal du trykke på **CLOCK** på fjernbetjeningen og holde den nede i mere end to sekunder.  
↳ Timeformatet **[24H]** eller **[12H]** vises.
- 2 Tryk på **◀/▶** for at vælge **[24H]** eller **[12H]** timeformat.
- 3 tryk på **CLOCK** for at bekræfte.  
↳ Timecifrene vises og begynder at blinke.
- 4 Gentag trin 2 og 3 for at indstille timer og minutter.



#### Bemærk

- Hvis nej-knappen holdes nede i 90 sekunder, lukker systemet automatisk ned for tilstanden for indstilling af uret.



#### Tip

- Du kan få vist uroplysninger i tændt tilstand ved at trykke på **CLOCK**.

# 4 Afspilning

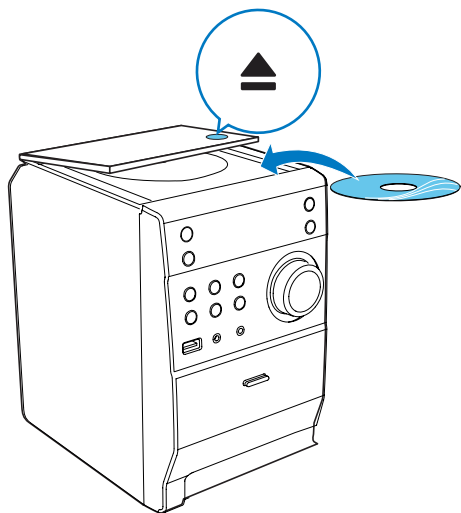
## Grundlæggende afspilningsbetjening

Du kan styre afspilningen med følgende funktioner:

Tast	Funktion
◀◀ / ▶▶	Tryk og hold nede for at spole hurtigt frem eller tilbage i et spor under afspilning, og slip for at genoptage afspilningen.
▶	Sæt afspilning på pause/genoptag afspilning.
DISPLAY	Vælg forskellige afspilningsoplysninger:
REPEAT	Vælg gentag afspilning-tilstand: <b>[REP]</b> (gentag): Afspil det aktuelle spor gentagne gange. <b>[REP ALL]</b> (gentag alle): Afspil alle spor gentagne gange. Tryk igen for at komme tilbage til normal afspilning.
SHUFFLE	Afspil musiknumre i vilkårlig rækkefølge. Tryk igen for at komme tilbage til normal afspilning.

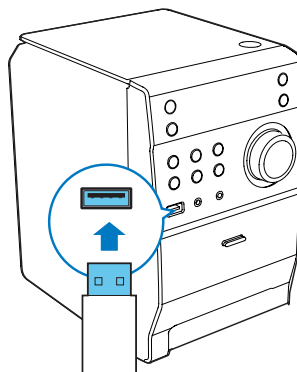
## Afspil diske

- 1 Tryk på **CD** på fjernbetjeningen for at vælge diskilden.
- 2 Tryk på **▲** øverst på hovedenheden.  
↳ Diskskuffen åbnes.
- 3 Læg en disk i skuffen med forsiden opad, og tryk på **▲** igen.  
↳ Afspilning starter automatisk.



#### Tip

- Hvis hovedenheden ikke begynder at spille, skal du trykke på ◀◀/▶▶ for at vælge et nummer og derefter trykke på ▶▶.



## Juster lyd

Under afspilning kan du justere lydstyrken med følgende funktioner:

Tast	Funktion
<b>VOL</b> +/-	Skrue op/ned for lydstyrken.
<b>MUTE</b>	Slå lyd fra/til.
<b>DBB</b>	Tænd/sluk for dynamisk basforstærkning. Hvis DBB er aktiveret, vises <b>[DBB]</b> .
<b>DSC</b>	Vælg den ønskede lydeffekt: <b>[POP]</b> (pop) <b>[JAZZ]</b> (jazz) <b>[CLASSIC]</b> (klassisk) <b>[ROCK]</b> (rock)

## Afspilning fra USB-enhed



#### Bemærk

- Kontroller, at USB-lagerenheden indeholder spilbart lydindhold for de understøttede formater.

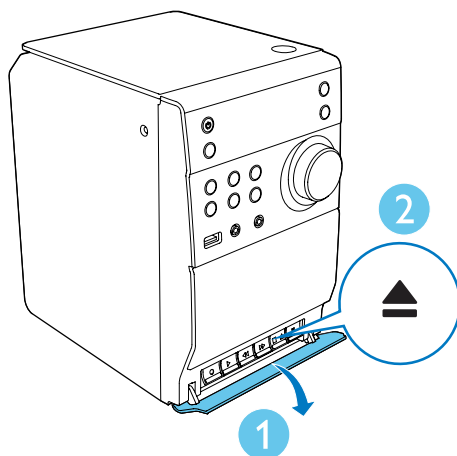
- 1 Isæt en USB-lagerenhed i -stikket på hovedenheden.
- 2 Tryk på **USB** for at vælge USB-kilden.  
↳ Displayet viser det samlede antal spor.
- 3 Tryk på **ALB/PRESET+/-** for at vælge en mappe.
- 4 Tryk på ◀◀/▶▶ for at vælge en fil.
- 5 Tryk på ▶▶ for at starte afspilningen.

## Programmer lydnumre.

Du kan højst programmere 20 spor.

- 1 I CD- eller USB-tilstand skal du trykke på for at stoppe afspilning.
- 2 Tryk på **PROG**.  
↳ **[PROG]** (program) vises.
- 3 MP3/WMA-spor: Tryk på **ALBUM/PRESET+/-** gentagne gange for at vælge et album.

- 4 Tryk på ◀/▶ for at vælge et spornummer, og tryk derefter på **PROG** for at bekræfte.
- 5 Gentag trin 3 og 4 for at programmere flere spor.
- 6 Tryk på ▶|| for at afspille de programmerede spor:
  - ↳ Under afspilning vises [**PROG**] (program).
  - ↳ For at slette programmet, når afspilningen er stoppet, skal du trykke på ■.



## Lyt til bånd

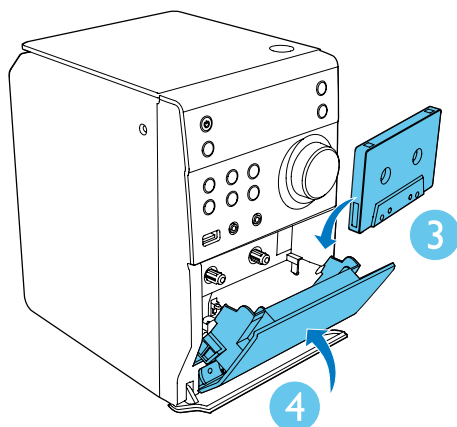


### Bemærk

- Når du afspiller eller optager et bånd, er det ikke muligt at skifte lydkilde.
- Brug kun "normale" (IEC type I) bånd, hvor tapperne til skrivebeskyttelse ikke er knækket af, til optagelse.

## Afspil et bånd

- 1 Tryk på **TAPE** for at vælge båndkilden, og træk for at åbne dækslet til båndknappen på forsiden.
- 2 Tryk på ■▲ for at åbne bånddækslet.
- 3 Sæt et bånd i med den åbne side nedad og den fulde spole til venstre, og luk bånddækslet.
- 4 Luk bånddækslet.
- 5 Tryk på ▶ for at starte afspilningen.
  - Tryk på || for at sætte afspilning på pause eller genoptage afspilning.
  - Tryk på ■ for at stoppe afspilningen.
  - Tryk på ◀◀/▶▶ for at spole frem eller tilbage.



## Optag fra CD til bånd

- 1 Tryk på **CD** for at vælge CD-kilden.
- 2 Ilæg en disk.
  - Hvis du vil optage fra begyndelsen af disken, skal du stoppe diskafspilning fra begyndelsen.
  - For at optage et afsnit af disken skal du stoppe afspilningen fra begyndelsen af det afsnit.
- 3 Træk for at åbne dækslet til båndknappen på forsiden.
- 4 Tryk på ■▲ for at åbne bånddækslet.

- 5 Sæt et bånd i med den åbne side nedad og den fulde spole til venstre, og luk bånddækslet.
- 6 Tryk på ● for at starte optagelsen.
  - ↳ Diskafspilning starter automatisk fra begyndelsen af disken eller det valgte afsnit.
  - Tryk på || for at sætte optagelse på pause eller genoptage afspilning.
  - Tryk på ■▲ for at stoppe optagelsen.

---

## Optag fra radio til bånd

- 1 Find en radiostation.
- 2 Træk dækslet over båndknappen op.
- 3 Tryk på ■▲ for at åbne bånddækslet.
- 4 Sæt et bånd i med den åbne side nedad og den fulde spole til venstre, og luk bånddækslet.
- 5 Tryk på ● for at starte optagelsen.
  - Tryk på || for at sætte optagelse på pause eller genoptage afspilning.
  - Tryk på ■▲ for at stoppe optagelsen.

# 5 Lyt til radio

---

## Find FM-radiostationer

### Bemærk

- Sørg for, at du har tilsluttet den medfølgende FM-antenne og trukket den helt ud.

- 1 Tryk på **TUNER**.
- 2 Tryk på ◀◀/ ▶▶ på fjernbetjeningen, eller hold ◀◀/ ▶▶ på frontpanelet nede i to sekunder for at stille ind på en radiostation.
- 3 Slip knappen, når frekvensen begynder at skifte.
  - ↳ FM-tuneren stiller automatisk ind på en station med stærkt signal.
- 4 Gentag trin 2-3 for at finde flere stationer.

### Sådan finder du en station med svagt signal:

Tryk gentagne gange på ◀| ▶, indtil du finder det bedste signal.

---

## Programmer radiostationer automatisk

### Bemærk

- Du kan maksimalt programmere 20 forudindstillede radiostationer.

I FM-tunertilstand skal du trykke på **PROG** i 3 sekunder for at aktivere automatisk programmering.

↳ **[AUTO]** (auto) vises.

↳ Enheden gemmer automatisk alle FM-radiostationer og transmitterer derefter den første forudindstillede radiostation.

---

## Programmer radiostationer manuelt

### Bemærk

- Du kan maksimalt programmere 20 forudindstillede radiostationer.

- 1 Find en radiostation.
- 2 Tryk på **PROG** for at aktivere programmeringstilstand.
- 3 Tryk på **ALB/PRESET+/-** for at vælge et tal mellem 1 og 20 til denne radiostation, og tryk derefter på **PROG** for at bekræfte.
  - ↳ Det forudindstillede nummer og frekvensen på den forudindstillede station vises.
- 4 Gentag trin 2-3 for at gemme andre stationer.

### Bemærk

- Hvis du vil overskrive en programmeret station, skal du gemme en anden station på dens plads.

---

## Vis RDS-oplysninger

RDS (Radio Data System) er en tjeneste, der giver FM-stationer mulighed for at vise yderligere oplysninger. Hvis du stiller ind på en RDS-station, vises et RDS-ikon og stationsnavnet.

- 1 Stil ind på en RDS-station.
- 2 Tryk på **RDS** flere gange for at rulle gennem følgende oplysninger (hvis de er tilgængelige):
  - ↳ Stationsnavn
  - ↳ Programtype, f.eks. **[NEWS]** (nyheder), **[SPORT]** (sport), **[POP M]** (popmusik)...
  - ↳ Radiotekst
  - ↳ Frekvens

---

## Synkroniser uret med RDS

Du kan synkronisere enhedens klokkeslæt med klokkeslættet på RDS-stationen.

- 1 Find en RDS-radiostation, der overfører tidssignaler:
- 2 Tryk på **RDS** i mere end 2 sekunder:
  - ↳ **[CT SYNC]** vises og enheden indlæser RDS-tiden automatisk.
  - ↳ Hvis tidssignalet ikke modtages, vises **[NO CT]**.

### Bemærk

- Nøjagtigheden af den overførte tid afhænger af den RDS-station, der sender tidssignalet.

# 6 Andre funktioner

## Indstil alarm-timeren

Denne enhed kan bruges som vækkeur. Du kan vælge DISC, USB eller FMTUNER som alarmkilde.

### Bemærk

- Kontroller, at du har indstillet tiden korrekt.

- 1 Tryk på **TIMER** i standbytilstand, og hold den nede, indtil **[TIMER SET]** (indstil timer) ruller hen over displayet.  
↳ **[SELECT SOURCE]** (vælg kilde) vises på skærmen.
- 2 Tryk på **SOURCE** gentagne gange for at vælge: DISC, USB eller FMTUNER.
- 3 Tryk på **TIMER** for at bekræfte.  
↳ Timecifrene vises og begynder at blinke.
- 4 Tryk på **◀ / ▶** gentagne gange for at indstille timetal, og tryk på **TIMER** igen for at bekræfte.  
↳ Minutcifrene vises, og de begynder at blinke.
- 5 Tryk på **◀ / ▶** for at indstille minuttallet, og tryk derefter på **TIMER** for at bekræfte.  
↳  vises på displayet.

## Aktivering/deaktivering af alarm-timeren

I standbytilstand skal du trykke på **TIMER** gentagne gange for at aktivere eller deaktivere timeren.

- ↳ Hvis timeren aktiveres, vises .

### Bemærk

- Alarm-timeren er ikke tilgængelig i tilstanden MP3 LINK.
- Hvis DISC/USB vælges som kilde, men der ikke er sat en disk i, eller der ikke er tilsluttet en USB, skifter systemet automatisk til tuner-kilden.

## Indstil sleep-timer

Mens enheden er tændt, skal du trykke gentagne gange på **SLEEP** for at vælge et tidsinterval (i minutter).

- ↳ Når sleep-timeren aktiveres, vises **zZ**.
- ↳ Hvis du vil deaktivere sleep-timeren, skal du trykke på **SLEEP** igen, indtil **zZ** forsvinder.

## Lyt til ekstern enhed

Du kan lytte til en ekstern lydenhed som f.eks. en MP3-afspiller via denne enhed.

- 1 Tilslut lydenheden.
  - For lydafspillere med hovedtelefonstik: Slut det medfølgende MP3 Link-kabel til **MP3-LINK**-stikket og hovedtelefonstikket på lydenheden.
- 2 Vælg **MP3-LINK**-kilde.
- 3 Afspil enheden.

## Lyt via hovedtelefoner

Slut en hovedtelefon til  -stikket på enheden.



# 7 Produktinformation

## Bemærk

- Produktoplysninger kan ændres uden varsel.

## Specifikationer

### Forstærker

Vurderet effekt	2 x 5 W RMS
Frekvensgang	60 Hz - 16 kHz, $\pm 3$ dB
Signal-/støjforhold	> 65 dB
Aux-indgang	0,5 V RMS 20 kohm

### Højtalere

Højtalerimpedans	4 ohm
Højtalerdriver	3,5"
Sensitivitet	>82 dB/m/W

### Disk

Lasertype	Halveder
Diskdiameter	12 cm/8 cm
Understøttet disk	CD-DA, CD-R, CD-RW, MP3-CD
Audio DAC	24 bit/44,1 kHz
Samlet harmonisk forvrængning	< 1%
Frekvensgang	60 Hz -16 kHz (44,1 kHz)
S/N ratio	> 65 dBA

### Tuner

Indstillingsområde	FM: 87,5-108 MHz
Indstilling af gitter	50 KHz

Sensitivitet	
- Mono, 26 dB S/N ratio	< 22 dB
Søgevalg	< 36 dBu
Samlet harmonisk forvrængning	< 3 %
Signal-/støjforhold	> 45 dB

## Generelle oplysninger

Vekselstrøm	100-240 V~, 50/60 Hz
Strømforsøg ved drift	10 W
Strømforsøg ved standby	< 1 W
Mål	
- Hovedenhed (B x H x D)	150 x 227 x 208,5 mm
- Højtalerkabinet (B x H x D)	140 x 227 x 158,6 mm
Vægt	
- Hovedenhed	1,265 kg
- Højtalerkabinet	2 x 1,063 kg

## USB-afspilningsoplysninger

### Kompatible USB-lagerenheder:

- USB-flash-hukommelse (USB 2.0 eller USB 1.1)
- USB-flash-afspillere (USB 2.0 eller USB 1.1)
- hukommelseskort (kræver en ekstra kortlæser for at fungere sammen med dette apparat)

### Understøttede formater:

- USB- eller hukommelsesfilformat FAT12, FAT16, FAT32 (sektorstørrelse: 512 byte)
- MP3-bithastighed (datahastighed): 32 - 320 Kbps og variabel bithastighed
- Mappen har op til 8 niveauer indlejret
- Antal album/mapper: maksimalt 99
- Antal spor/titler: maksimalt 999
- ID3-mærke v2.0 eller nyere

- Filnavn i Unicode UTF8 (maksimal længde: 32 byte)

#### Ikke-understøttede formater:

- Tomme album: Et tomt album er et album, der ikke indeholder MP3/WMA-filer.
- Ikke-understøttede filformater springes over: Eksempelvis bliver Word-dokumenter (.doc) og MP3-filer med filtypenavnet .dlf ignoreret, og de afspilles ikke.
- AAC-, WAV-, PCM-lydfiler
- DRM-beskyttede WMA-filer (\*.wav, \*.m4a, \*.m4p, \*.mp4, \*.aac)
- WMA-filer



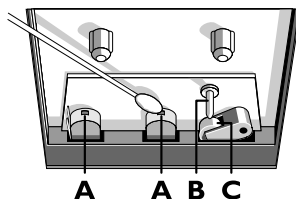
- Brug ikke opløsningsmidler som benzen, fortynder, andre tilgængelige rensmidler eller antistatisk spray beregnet til analoge gramfonplader.

#### Rengør disklinser

- Efter lang tids brug kan der sætte sig snavs eller støv på den optiske linse. For at sikre god afspilningskvalitet skal linsen rengøres med Philips CD Lens Cleaner eller et andet egnet rengøringsmiddel. Følg instruktionerne til produktet.

#### Rengør hovederne eller båndvejene

- For at sikre god optage- eller afspilningskvalitet skal hovederne **A**, kapstan(er) **B** og fastholdelsesrulle(r) **C** rengøres efter hver 50 timers båndafspilning.
- Brug en vatpind, der er forsigtigt fugtet med rensesvæske eller sprit.



- Hovederne kan også renses ved at afspille et rensesbånd en gang.

#### Afmagnetiser hovederne

- Brug et bånd til afmagnetisering, som fås hos en forhandler.

## Understøttede MP3-diskformater

- ISO9660, Joliet
- Maksimalt antal titler: 512 (afhængigt af filnavnenes længde)
- Maksimalt antal album: 255
- Understøttede samplingfrekvenser: 32 kHz, 44,1 kHz, 48 kHz
- Understøttede bit-hastigheder: 32~256 (kbps), variable bithastigheder

## Vedligeholdelse

#### Rengør kabinettet

- Brug en klud, der er let fugtet med en mild opløsning af et rengøringsmiddel. Benyt ikke rengøringsmidler, som indeholder alkohol, sprit, ammoniak eller slibemidler.

#### Rengøring af diske

- Når en disk bliver snavset, kan du rengøre den med en rensesklud. Aftør disken fra midten og ud til kanten.

# 8 Fejlfinding



## Advarsel

- Kabinettet bør aldrig tages af enheden.

Prøv aldrig selv at reparere systemet, da garantien i så fald bortfalder. Hvis der forekommer fejl på enheden, bør du kontrollere følgende punkter, inden du bestiller reparation. Hvis der fortsat er problemer, skal du gå til Philips websted på ([www.philips.com/support](http://www.philips.com/support)). Når du kontakter Philips, skal du sørge for, at enheden er i nærheden, og at modelnummeret og serienummeret er tilgængelige.

### Ingen strøm

- Kontroller, at enhedens strømkabel er korrekt tilsluttet.
- Kontroller, at der er strøm i stikkontakten.
- Som en strømbesparende funktion slukker enheden automatisk 15 minutter efter, at afspilningen af spor er slut, hvis der ikke i mellemtiden er blevet betjent nogen knapper.

### Ingen lyd eller dårlig lyd

- Juster lydstyrken.
- Fjern hovedtelefonerne.
- Kontroller, at højttalerne er tilsluttet korrekt.
- Kontroller, at den blottede del af højttalerledningen er korrekt placeret i ledningsklemmen.

### Der er byttet om på lydoutputtet fra venstre og højre

- Kontroller højttalertilslutningerne og -placeringen.

### Ingen reaktion fra apparatet

- Fjern strømkablet, og tilslut det igen, og tænd derefter for systemet igen.
- Da systemet har en strømbesparende funktion, slukker det automatisk 15 minutter efter, at afspilningen af spor er

slut, hvis der ikke i mellemtiden er blevet betjent nogen knapper.

### Fjernbetjeningen virker ikke

- Inden du trykker på en funktionsknop, skal du først vælge den korrekte kilde med fjernbetjeningen i stedet for på hovedenheden.
- Prøv at formindske afstanden mellem fjernbetjeningen og enheden.
- Isæt batteriet således, at dets poler (+/-) vender som vist.
- Udskift batteriet.
- Peg fjernbetjeningen direkte mod sensoren på forsiden af enheden.

### Der blev ikke fundet nogen disk

- Indsæt en disk.
- Kontroller, om disken er indsat med den forkerte side op.
- Vent, indtil den kondenserede fugt på linsen er fordampet.
- Udskift eller rengør disken.
- Brug en færdiggjort CD eller en disk i det korrekte format.

### Nogle af filerne på USB-enheden kan ikke vises

- Antallet af mapper eller filer på USB-enheden overskrider en bestemt grænse. Dette er ikke en funktionsfejl.
- Disse filers format understøttes ikke.

### USB-enheden understøttes ikke

- USB-enheden er ikke kompatibel med enheden. Prøv en anden.

### Dårlig radiomodtagelse

- Øg afstanden mellem enheden og dit TV eller din VCR.
- Træk FM-antennen helt ud.

### Timeren fungerer ikke

- Indstil uret korrekt.
- Aktiver timeren.

### Ur-/timerindstillingen er blevet slettet

- Strømmen er blevet afbrudt, eller strømkablet er blevet frakoblet.
- Nulstil uret/timeren.

## 9 Meddelelse

Enhver ændring af dette apparat, som ikke er godkendt af Philips Consumer Lifestyle, kan annullere brugerens ret til at betjene dette udstyr.



Dette produkt overholder EU's krav om radiointerferens.



Dit produkt er udviklet og fremstillet med materialer og komponenter af høj kvalitet, som kan genbruges.



Når et produkt er forsynet med dette symbol med en overkrydset affaldsspand på hjul, betyder det, at produktet er omfattet af EU-direktiv 2002/96/EC.

Undersøg reglerne for dit lokale indsamlingsystem for elektriske og elektroniske produkter:

Følg de lokale regler, og bortskaf ikke dine udtjente produkter sammen med almindeligt husholdningsaffald. Korrekt bortskaffelse af udtjente produkter er med til at forhindre negativ påvirkning af miljø og helbred.



Dit produkt indeholder batterier, som er omfattet af EU-direktivet 2006/66/EC, og som ikke må bortskaffes sammen med almindeligt husholdningsaffald. Undersøg venligst de lokale indsamlingsregler for batterier, da korrekt bortskaffelse er med til at forhindre negativ påvirkning af miljø og helbred.

### Miljøoplysninger

Al unødvendig emballage er udeladt. Emballagen er forenklet og består af tre materialer: Pap (kasse), polystyrenskum (buffer) og polyethylen (poser; beskyttende skumfolie).

Systemet består af materiale, der kan genbruges, hvis det adskilles af et specialfirma. Overhold de lokale regler angående udsmidning af emballage, opbrugte batterier og gammelt udstyr.



Be responsible  
Respect copyrights

Uautoriseret kopiering af kopibeskyttet materiale, herunder computerprogrammer, filer, udsendelser og lydindspilninger, kan være i strid med reglerne om ophavsret og med lovgivningen. Dette udstyr bør ikke bruges til sådanne formål.

Dette apparat bærer denne etiket:



Bemærk

- Identifikationspladen findes på bagsiden af enheden.





Specifications are subject to change without notice  
© 2013 Koninklijke Philips Electronics N.V.  
All rights reserved.

MCM1120\_12\_UM\_V2.0

