

سجّل منتجك واحصل على الدعم من

www.philips.com/welcome

MCM1120



دليل المستخدم

PHILIPS

المحتويات

17	7	معلومات عن المنتج
17		المواصفات
17		معلومات عن إمكانية تشغيل USB
18		تنسيقات قرص MP3 المعتمدة
18	8	استكشاف الأخطاء وإصلاحها

4	1	هام:
4		الأمان
5		إشعار

6	2	نظامك الصغير
6		مقدمة
6		محتويات الصندوق
7		نظرة عامة حول الوحدة الأساسية
8		نظرة عامة حول جهاز التحكم عن بعد

9	3	الشروع في العمل
9		توصيل مكبرات الصوت
10		توصيل الطاقة
10		تحضير جهاز التحكم عن بعد
11		تشغيل
11		تعيين الساعة

12	4	تشغيل
12		عمليات التشغيل الأساسية
12		تشغيل الأقراص
12		التشغيل من جهاز USB
13		ضبط الصوت
13		برمجة المسارات الصوتية
13		تشغيل مسجل كاسيت

14	5	الاستماع إلى الراديو
14		ضبط محطات راديو FM
14		برمجة محطات الراديو تلقائيًا
15		تخزين محطات الراديو يدويًا
15		إظهار معلومات نظام بيانات الراديو (RDS)

16	6	الميزات الأخرى
16		ضبط مؤقت المنبه
16		ضبط مؤقت السكون
16		الاستماع إلى جهاز صوت خارجي
16		الاستماع عبر سماعة الرأس

- 9) اعمل على حماية سلك الطاقة بحيث لا يتم المشي أو الضغط عليه. وخاصة عند المقابس. والمأخذ التوافقية والنقطة التي تخرج عندها من الجهاز.
- 10) استخدم التركيبات/الملحقات المحددة من الشركة المصنعة فقط.
- 11) للاستخدام فقط مع الطاولة المتحركة أو الحامل أو الحامل الثلاثي القوائم أو الدعامة أو الطاولة المحددة من الشركة المصنعة أو المباعة مع الجهاز. عند استخدام الطاولة المتحركة. انتبه عند نقل الطاولة المتحركة/الجهاز لتجنب التعرض لإصابة من جراء السقوط.



- 12) افصل الطاقة عن الجهاز أثناء العواصف الرعدية أو عند عدم استخدامه لفترات طويلة.
- 13) أوكل أعمال الخدمة والصيانة لفريق الخدمة المؤهل. يستوجب القيام بأعمال الصيانة لدى تضرر الجهاز بأي شكل من الأشكال. كمثال تضرر سلك الطاقة أو القابس أو تسرب سائل إلى الجهاز أو سقوط أغراض عليه أو كذلك تعرض الجهاز للمطر أو الرطوبة أو عدم اشتغاله بشكل طبيعي أو سقوطه.
- 14) تنبيه استخدام البطارية - لتجنب حدوث تسرب من البطارية الذي قد يؤدي إلى إصابات جسدية أو أضرار في الممتلكات أو في جهاز التحكم عن بعد:
- ركب كل البطاريات بشكل صحيح. + و - كما تم تعليمها على الوحدة.
 - لا تخلط البطاريات (قديمة وجديدة أو بطاريات كربون وقلوية. وما إلى ذلك).
 - أخرج البطاريات إذا كنت ستوقف عن استخدام جهاز التحكم عن بعد لوقت طويل.
 - لا يجب تعريض البطاريات (حزمة البطارية أو البطاريات المركبة) لمصادر الحرارة المفرطة شأن أشعة الشمس أو النار أو ما شابه.
- 15) لا يجوز تعريض الجهاز للتقطير أو البلل.
- 16) لا تضع أي مصادر خطر على الجهاز (على سبيل المثال الأغراض التي تحتوي على سوائل والشموع المضاءة).

الأمان

التعرّف على رموز السلامة هذه



يشير 'سهم الصاعقة القصير' إلى مادة غير معزولة موجودة ضمن الوحدة الخاصة بك قد تؤدي إلى حدوث صدمة كهربائية. للحفاظ على سلامة جميع الأشخاص في المنزل. يُرجى عدم نزع غطاء المنتج. تلفت "علامة التعجب" الانتباه إلى الميزات التي يجب أن تقرأ المواد المطبوعة المتعلقة بها لمنع حدوث مشاكل في الصيانة والتشغيل.

تحذير: لتقليل خطر حدوث حريق أو صدمة كهربائية. لا تعرّض هذا الجهاز للأمطار أو الرطوبة ولا تضع عليه أي أجسام تحتوي على سوائل. مثل أواني الزهور.

تنبيه: لتجنب حدوث صدمة كهربائية. قم بمطابقة شفرة القابس العريضة بالفتحة العريضة. وتأكد من أنه تم إدخالها بالكامل.

- 1) اقرأ هذه الإرشادات.
- 2) حافظ على هذه التعليمات.
- 3) انتبه إلى كل التحذيرات.
- 4) اتبع كل الإرشادات.
- 5) لا تستخدم هذا الجهاز بالقرب من الماء.
- 6) نظّف هذا المنتج بقطعة قماش جافة.
- 7) لا تقم بسد أي فتحات تهوية. تثبت المنتج باتباع تعليمات الشركة المصنّعة.
- 8) لا تثبت هذا الجهاز بالقرب من أي مصادر حرارة مثل المشاععات أو فتحات التحكم في الحرارة أو الأفران أو أي أجهزة أخرى (بما فيها مكبرات الصوت) التي تُنتج السخونة.

يجب أن تبقى خاصية فصل الجهاز جاهزة للتشغيل حيث يتم استخدام مأخذ التوصيل الرئيسي أو رابط الجهاز لفصل الجهاز.

تحذير



- لا تقم أبدًا بإزالة غلاف هذا الجهاز.
- لا تقم أبدًا بتشجيع أي جزء من هذا الجهاز.
- لا تضع أبدًا هذا الجهاز على معدات كهربائية أخرى.
- لا تنظر أبدًا إلى شعاع الليزر داخل الجهاز.
- احرص على توفير الوصول السهل في كل الأوقات إلى سلك الطاقة أو القابس أو الحوّل لفصل هذا الجهاز عن الطاقة.

تنبيه



- قد يؤدي استخدام عناصر التحكم أو إجراء أي تعديلات أو القيام بإجراءات أخرى غير تلك المذكورة هنا إلى تعريض خطير للإشعاع أو عملية أخرى غير آمنة.

- إن التعرض المطول للصوت حتى على مستويات "آمنة" عادة، يمكنه أيضًا أن يفقد السمع.
- احرص على استخدام الجهاز بشكل منطقي وأخذ فترات استراحة ملائمة.
- احرص على اتباع الإرشادات التالية لدى وضع سماعة الرأس.
- استمع إلى الصوت بمستوى معقول ولفترات زمنية معقولة.
- احرص على عدم ضبط مستوى الصوت بينما يتكيف سمعك مع المستوى المضبوط.
- لا ترفع الصوت بحيث تعجز عن سماع ما يدور من حولك.
- عليك التنبيه أو التوقف مؤقتًا عن استخدام الجهاز في حالات قد تنطوي على مخاطر. لا تستخدم سماعة الرأس أثناء قيادة السيارة أو ركوب الدراجة أو لوح التزلج. إلخ: إذ قد ينطوي ذلك على خطر على الطريق ويعتبر غير قانوني في بلدان كثيرة.

إشعار

قد تؤدي أي تغييرات أو تعديلات على هذا الجهاز لم يوافق عليها قسم Philips Consumer Lifestyle بشكل صريح إلى إبطال تخويل المستخدم تشغيل الجهاز.



يتوافق هذا المنتج مع متطلبات تداخل ترددات الراديو الخاصة بالمجموعة الأوروبية.

يتوافق هذا المنتج مع متطلبات الإرشادات والتوجيهات التالية: EC/95/108/EC + 2006/2004



تم تصميم المنتج وتصنيعه من أجود المواد والمكونات القابلة لإعادة التدوير وإعادة الاستخدام.



عند إرفاق رمز الحاوية المدولبة هذه بالمنتج، فهذا يعني أن الإرشاد الأوروبي EC/96/2002 يشمل هذا المنتج. يُرجى الاطلاع على نظام التجميع المحلي المنفصل لكل من المنتجات الإلكترونية والكهربائية.

سلامة حاسة السمع



استمع بمستوى صوت معتدل.

- إن استخدام سماعة رأس بمستوى صوت عالٍ قد يؤدي حاسة السمع لديك. قد تنبعث أصواتٌ من هذا المنتج بنطاقات ديسيبيل قد تفقد الشخص الطبيعي حاسة السمع. حتى مجرد التعرض لأقل من دقيقة، تتوفر نطاقات الديسيبل الأعلى لمن تضررت حاسة السمع لديهم بعض الشيء.
- قد يكون الصوت مضرًا. مع الوقت، يتكيف "مستوى راحة" سمعك مع مستويات صوت أعلى. وهكذا بعد الاستماع المطول، ما يبدو "صوتًا طبيعيًا" قد يكون صاخبًا ومضرًا بحاسة السمع لديك. للوقاية من هذا الأمر، قم بتعيين الصوت على مستوى آمن قبل أن يتكيف سمعك معه وحافظ على هذا المستوى.

لإعداد مستوى صوت آمن:

- عين التحكم بمستوى الصوت على إعداد منخفض.
- ارفع الصوت ببطء إلى أن تسمعه بارتياح ووضوح من دون أي تشويه.

استمع لفترة زمنية معقولة:

2 نظامك الصغير

تهانينا على شرائك المنتج. ومرحباً بك في Philips!
للاستفادة بالكامل من الدعم الذي تقدمه Philips، قم
بتسجيل منتجك في www.philips.com/welcome



يُرجى العمل وفق القوانين المحلية وعدم التخلص من
المنتجات القديمة مع النفايات المنزلية العادية. فالتخلص
من المنتج القديم بطريقة صحيحة يساعد على منع حدوث
تبعات سلبية محتملة تؤثر في البيئة وصحة الإنسان.

مقدمة

- باستخدام هذا الوحدة، يمكنك:
- الاستمتاع بالصوت من الأقراص وأجهزة تخزين
USB وأجهزة خارجية أخرى;
 - الاستماع إلى محطات الراديو.
- يمكنك إغناء إخراج الصوت بواسطة هذه المؤثرات الصوتية:
- التحكم بالصوت الرقمي (DSC)
 - تحسين الجهير الديناميكي (DBB)
- تدعم الوحدة تنسيقات الوسائط التالية:



يحتوي منتجك على بطاريات يشملها الإرشاد الأوروبي
EC/66/2006، والتي لا يمكن أن يتم التخلص منها مع
النفايات المنزلية العادية. يُرجى الاطلاع على القوانين المحلية
المتعلقة بنظام التجميع المنفصل للبطاريات. يساعد
التخلص من البطاريات بطريقة صحيحة على منع حدوث
تبعات سلبية محتملة تؤثر في البيئة وصحة الإنسان.
معلومات حول البيئة
لقد تم الاستغناء عن كل التغليف غير الضرورية. لقد
حاولنا استخدام تغليف يسهل فصله إلى ثلاث مواد: ورق
مقوى (صندوق)، إسفنج البوليسترين (مخفف الصدمات)
والبوليثيلين (الأكياس واللوحات الإسفنجية الواقية).
يتكوّن نظامك من مواد يمكن إعادة تدويرها وإعادة
استخدامها إذا تم تفكيكه من قِبل شركة متخصصة.
يُرجى الالتزام بالأنظمة المحلية المتعلقة بالتخلص من مواد
التغليف والبطاريات المستهلكة والمعدات القديمة.

يشكل إجراء نسخ غير مصرح لها لمواد محمية بموجب
حقوق النشر بما في ذلك برامج الكمبيوتر والملفات والبيث
التلفزيوني أو الإذاعي والتسجيلات الصوتية انتهاكاً لحقوق
النشر وبالتالي جرماً جنائياً. لا ينبغي استخدام هذا الجهاز
لهذه الأغراض.

يتضمن هذا الجهاز هذه العلامة:



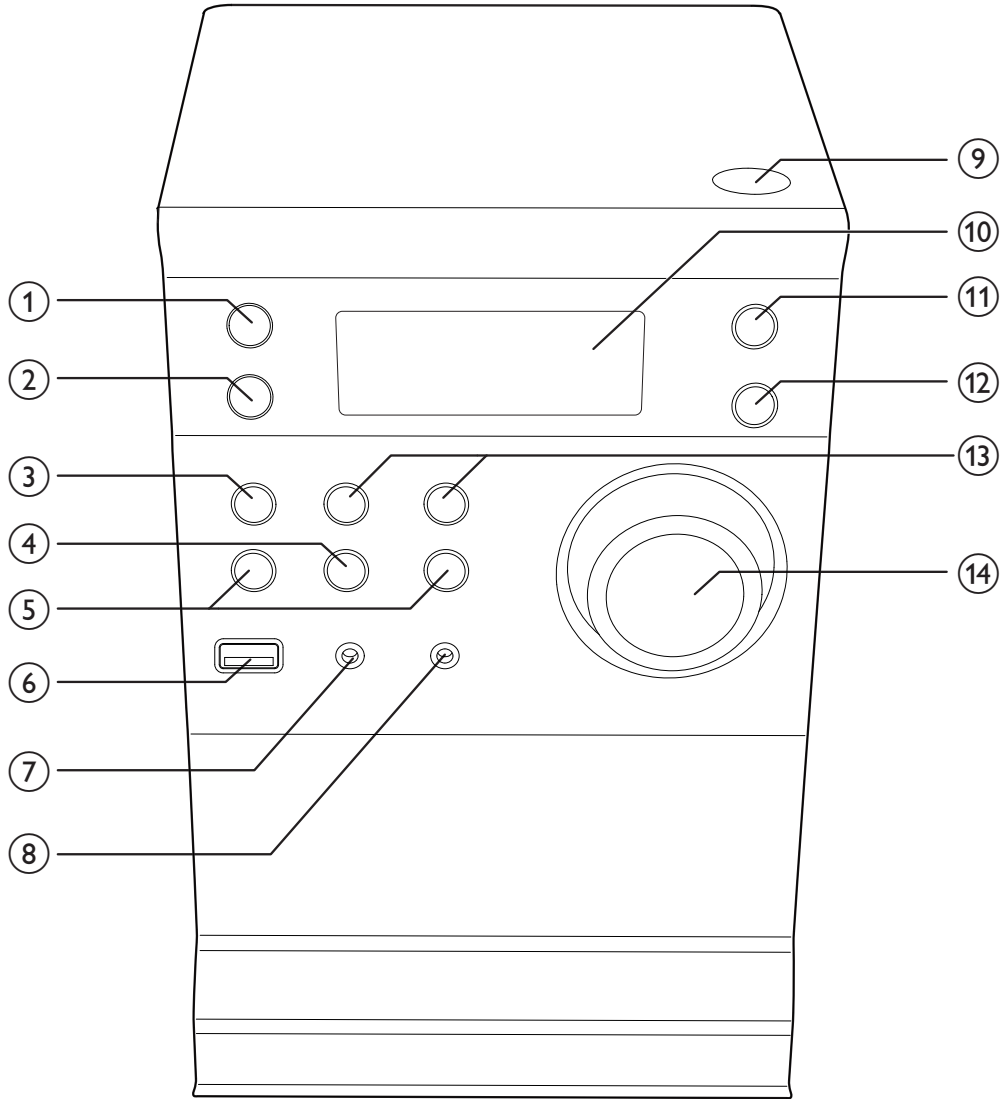
محتويات الصندوق

- تحقق من محتويات الحزمة الخاصة بك وحددها:
- الوحدة الرئيسية
 - مكبراً صوت (2)
 - جهاز التحكم عن بعد
 - كبل توصيل MP3
 - دليل البدء السريع
 - دليل المستخدم

ملاحظة

- إن لوحة نوع المنتج موجودة في الجهة الخلفية من الوحدة.

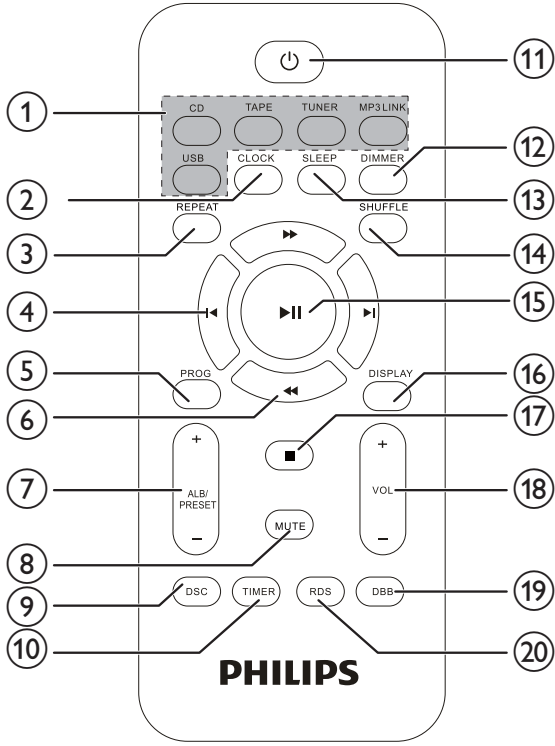
نظرة عامة حول الوحدة الأساسية



- | | |
|---|--|
| <p>⑤ ▶▶ / ◀◀ التالي/السابق</p> <ul style="list-style-type: none"> • التخطي إلى المسار التالي/السابق. • التقدم أو الرجوع للخلف بسرعة • ضمن مسار أو قرص. • ضبط محطة راديو. • ضبط الوقت. | <p>① ⏻</p> <ul style="list-style-type: none"> • تشغيل الوحدة الرئيسية • التبديل إلى وضع الاستعداد |
| <p>⑥ ⏻</p> <ul style="list-style-type: none"> • التوصيل بجهاز تخزين USB. | <p>② SOURCE</p> <ul style="list-style-type: none"> • تحديد مصدر. |
| <p>⑦ MP3-LINK</p> <ul style="list-style-type: none"> • التوصيل بجهاز صوت خارجي. | <p>③ STOP ■</p> <ul style="list-style-type: none"> • إيقاف التشغيل أو محو برنامج ما. |
| | <p>④ ▶▶ / ◀◀</p> <ul style="list-style-type: none"> • بدء التشغيل أو إيقافه المؤقت. |

نظرة عامة حول جهاز التحكم عن

بعد



① مفاتيح تحديد المصدر (CD, USB, TUNER, TAPE, MP3 LINK)

• تحديد مصدر.

② CLOCK

• ضبط الساعة.

③ REPEAT

• تحديد وضع تكرر التشغيل: تكرر مسار واحد أو كل المسارات.

④ ► / ◀

• التخطي إلى المسار التالي/السابق.
• ضبط محطة راديو.
• ضبط الوقت.

⑤ PROG

• مسارات البرنامج.
• برمجة محطات الراديو.

⑥ ►► / ◀◀

• التقدم أو الرجوع للخلف بسرعة ضمن مسار أو قرص.

⑧

• التوصيل بسماعة رأس.

⑨

• فتح/إغلاق حجرة القرص.

⑩ لوحة العرض

• عرض الحالة الحالية.

⑪ MODE

• تحديد وضع تكرر التشغيل في مصدر القرص المضغوط أو USB.
• تحديد وضع التشغيل العشوائي في القرص المضغوط أو مصدر USB.

⑫ CLOCK

• ضبط الساعة.

⑬ -/+ALBUM/PRESET

• تحديد محطة راديو معينة مسبقاً.
• التخطي إلى الألبوم السابق/التالي.

⑭ VOLUME (مفتاح مستوى الصوت)

• ضبط مستوى الصوت.

3 الشروع في العمل

تنبيه

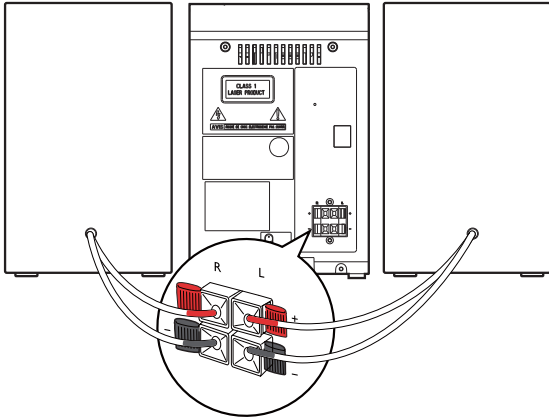
- قد يؤدي استخدام عناصر التحكم أو إجراء أي تعديلات أو القيام بإجراءات أخرى غير تلك المذكورة هنا إلى تعرض خطير للإشعاع أو عملية أخرى غير آمنة.

اتبع دائمًا التعليمات الواردة في هذا الفصل بتسلسل. إذا اتصلت بشركة Philips، فسيتم سؤالك عن طراز هذا الجهاز ورقمه التسلسلي. يقع رقم الطراز والرقم التسلسلي في الجهة السفلى من الجهاز. سجل الأرقام هنا:
رقم الطراز _____
الرقم التسلسلي _____

توصيل مكبرات الصوت

ملاحظة

- تأكد من تطابق ألوان أسلاك مكبرات الصوت وأطرافها.



- 1 أمسك بغطاء المأخذ.
- 2 أدخل الجزء المجرد من السلك بشكل تام.
 - أدخل أسلاك مكبرات الصوت اليمنى في "RIGHT". ومكبرات الصوت اليسرى في "LEFT".
 - أدخل الأسلاك الحمراء في "+".
 - الأسلاك السوداء في "-".
- 3 حرر غطاء المأخذ.

7 +/- ALB/PRESET

- التخطيطي إلى الألبوم السابق/التالي.
- تحديد محطة راديو معينة مسبقًا.

8 MUTE

- كتم الصوت.

9 DSC

- تحديد إعداد صوت معين مسبقًا: POP أو JAZZ أو ROCK أو CLASSIC.

10 TIMER

- تعيين مؤقت المنبه.

11

- تشغيل الوحدة الرئيسية.
- التبديل إلى وضع الاستعداد.

12 DIMMER

- الوصول إلى إعدادات أداة تغيير شدة الضوء.

13 SLEEP

- تعيين مؤقت السكون.

14 SHUFFLE

- تشغيل المسارات عشوائيًا.

15

- بدء التشغيل أو إيقافه المؤقت.

16 DISPLAY

- إظهار معلومات التشغيل.

17

- إيقاف التشغيل أو محو برنامج ما.

18 +/- VOL

- ضبط مستوى الصوت.

19 DBB

- تشغيل تحسين الجهير الديناميكي أو إيقاف تشغيله.

20 RDS

- بالنسبة إلى محطات راديو FM محددة: عرض معلومات نظام بيانات الراديو (RDS).

تحضير جهاز التحكم عن بعد

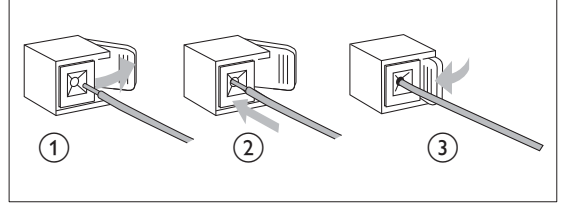
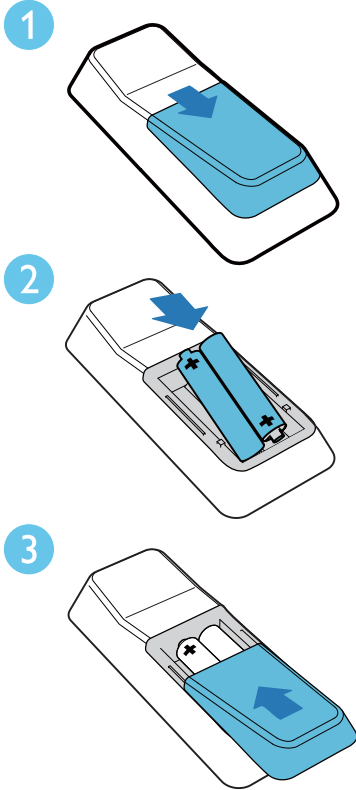
تنبيه



- خطر الانفجار! أبقِ البطاريات بعيدًا عن الحرارة أو أشعة الشمس أو النار. لا ترمِ البطاريات أبدًا في النار.
- خطر تقلص عمر البطارية! لا تخلط أبدًا ماركات أو أنواعًا مختلفة من البطاريات.
- خطر تضرر المنتج! في حال عدم استخدام المنتج لفترات طويلة. قم بنزع البطاريات.
- إذا لم يتم استبدال البطارية بشكل صحيح. فسيبرز خطر وقوع انفجار. استبدل البطارية ببطارية من النوع نفسه أو من نوع مماثل فقط.

لإدخال بطاريات جهاز التحكم عن بعد:

- 1 افتح حجرة البطارية.
- 2 أدخل بطاريتين من نوع AAA مع التقيّد بالقطبية الصحيحة (-/+). كما هو مبين.
- 3 أغلق حجرة البطارية.



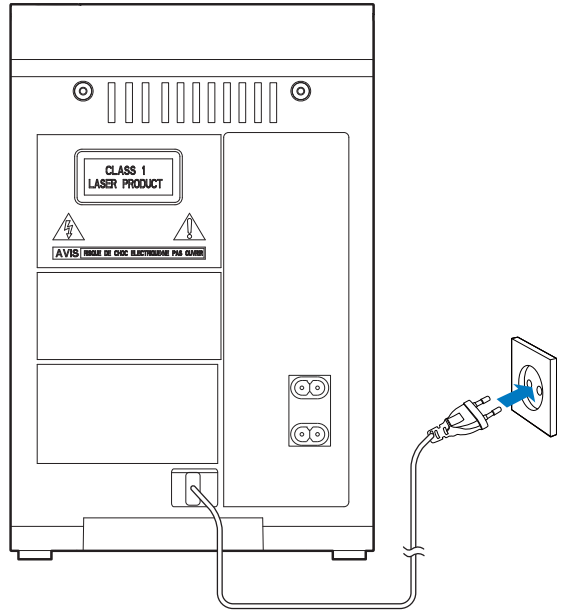
توصيل الطاقة

تنبيه




- خطر تلف المنتج! تأكد من أن الجهد الكهربائي لوحدة التزويد بالطاقة يطابق قيمة الجهد الكهربائي المطبوعة في الجهة الخلفية أو السفلى من الوحدة.
- خطر حدوث صدمة كهربائية! عندما تقوم بفصل الطاقة عن كبل طاقة التيار المتناوب اسحب القابس من المأخذ دائمًا. لا تسحب الكبل أبدًا.
- قبل توصيل محوّل سلك طاقة التيار المتناوب. تأكد من استكمال كل التوصيلات الأخرى.

قم بتوصيل كبل الطاقة بمأخذ الحائط.



- بعد مرور 90 ثانية في وضع الخمول (لم يتم الضغط على أي زر). يخرج النظام تلقائيًا من وضع إعداد الساعة.


تشغيل

اضغط على  لتشغيل الوحدة.
لـ تتحوّل الوحدة إلى المصدر الأخير المحدد.

تلميح

- في وضع الاستعداد، يمكنك أيضًا الضغط على CD, TUNER, MP3 LINK لتشغيل الوحدة.

التبديل إلى وضع الاستعداد

اضغط على  مجددًا لتحويل الوحدة إلى وضع الاستعداد.
لـ وتظهر الساعة (إذا تم تعيينها) على لوحة العرض.

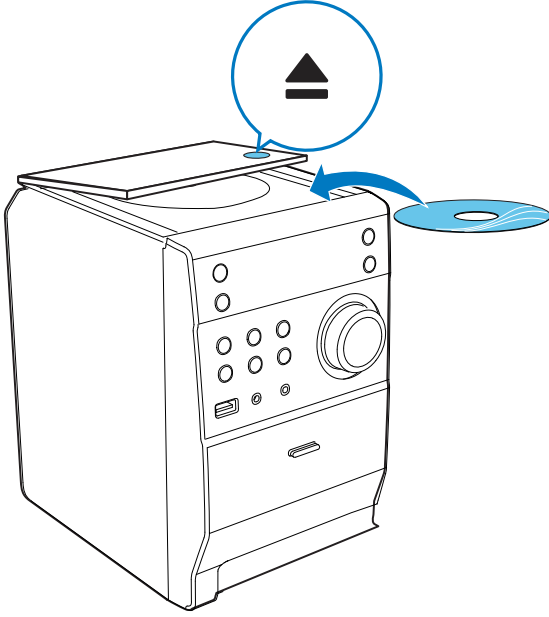
ملاحظة

- إذا بقيت الوحدة في وضع الخمول لمدة 15 دقيقة، ستبدّل تلقائيًا من وضع الاستعداد.

تعيين الساعة

- 1 في وضع الاستعداد، اضغط باستمرار على CLOCK على جهاز التحكم عن بعد لتنشيط وضع إعداد الساعة.
لـ يومض تنسيق الساعة 24/12.
- 2 اضغط على  /  بشكل متكرر لتحديد التنسيق.
لـ يتم عرض أرقام الساعة وتبدأ بالوميض.
- 3 اضغط على  /  لضبط الساعة.
- 4 اضغط على CLOCK.
لـ يتم عرض أرقام الدقيقة وتبدأ بالوميض.
- 5 اضغط على  /  لضبط الدقيقة.
- 6 اضغط على CLOCK للتأكيد.
• للخروج من وضع إعداد الساعة بدون التخزين، اضغط على .
- 7 لعرض الساعة، اضغط على CLOCK.

4 تشغيل



عمليات التشغيل الأساسية

يمكنك التحكم في التشغيل عبر العمليات التالية.

المفتاح	الوظيفة
▶▶ / ◀◀	اضغط باستمرار لتقديم المسار/إرجاعه إلى الخلف بسرعة أثناء التشغيل. ثم حرر المفاتيح لاستئناف التشغيل.
▶▶	لإيقاف التشغيل مؤقتًا/استئنافه أثناء التشغيل.
DISPLAY	حديد معلومات تشغيل مختلفة.
REPEAT	لتحديد وضع تكرر التشغيل: [REP] (تكرار): تشغيل المسار الحالي بشكل متكرر. [REP ALL] (تكرار الكل): تشغيل كل المسارات بشكل متكرر. اضغط مرةً أخرى للعودة إلى التشغيل العادي.
SHUFFLE	لتشغيل المسارات عشوائيًا. اضغط مرةً أخرى للعودة إلى التشغيل العادي.

التشغيل من جهاز USB

ملاحظة

- تأكد من أن جهاز تخزين USB يحتوي على محتويات صوتية قابلة للتشغيل بالتنسيقات المعتمدة.

- 1 أدخل قابس USB لجهاز تخزين USB في مأخذ USB على الوحدة الرئيسية.
- 2 اضغط على USB لتحديد مصدر USB. لـ يظهر العدد الإجمالي للمسارات.
- 3 اضغط على +/-ALB/PRESET لتحديد مجلد.
- 4 اضغط على ▶|/◀ لتحديد ملف.
- 5 اضغط على ▶▶ لبدء التشغيل.

تشغيل الأقراص

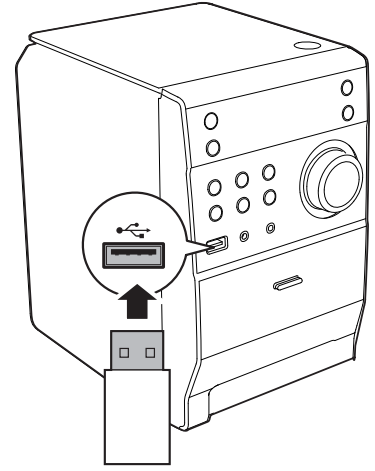
- 1 اضغط على CD على جهاز التحكم عن بعد لتحديد مصدر القرص.
- 2 اضغط على ▲ في أعلى الوحدة الرئيسية. لـ يفتح باب القرص.
- 3 ضع قرصًا مع توجيه وجهه نحو العلبة. واضغط على ▲ مرةً أخرى. لـ يبدأ التشغيل تلقائيًا.

تلميح



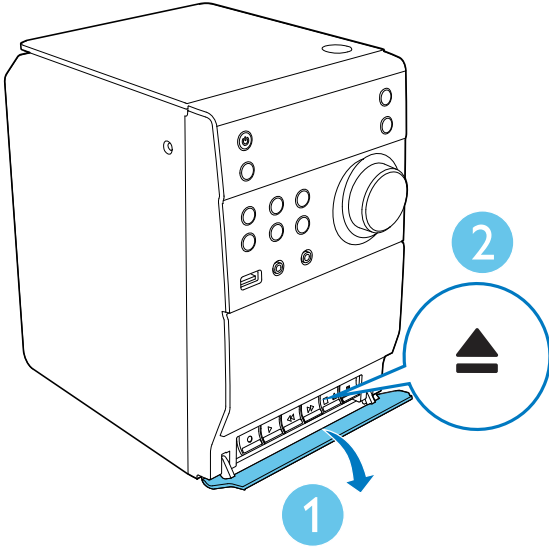
- إذا لم يبدأ تشغيل الوحدة الرئيسية، اضغط على ▶▶ / ◀◀ لتحديد مسار ثم اضغط على ▶▶

- 4 اضغط على **▶/◀** لتحديد رقم مسار، ثم اضغط على **PROG** للتأكيد.
- 5 كرر الخطوتين 3 و4 لبرمجة المزيد من المسارات.
- 6 اضغط على **▶/◀** لتنشغيل المسارات التي تمت برمجتها.
 - لـ خلال التشغيل، يتم عرض [PROG] (البرنامج).
 - لـ لحو البرنامج، اضغط على **■** عندما يتوقف التشغيل.



تشغيل مسجل كاسيت

- 1 اضغط على **TAPE** لتحديد مصدر الكاسيت، وافتح غطاء المفتاح.
- 2 اضغط على **▲** لفتح حامل الكاسيت.



- 3 أدخل شريط كاسيت.

ضبط الصوت

أثناء التشغيل، يمكنك ضبط مستوى الصوت عبر تنفيذ العمليات التالية.

المفتاح	الوظيفة
-/+ VOL	لرفع/خفض مستوى الصوت.
MUTE	لكتم/استعادة الصوت.
DBB	لتنشغيل تحسين الجهير الديناميكي أو إيقاف تشغيله. إذا تم تنشيط ميزة DBB، يتم عرض [DBB].
DSC	لتحديد المؤثر الصوتي المطلوب: [POP] (موسيقى البوب) [JAZZ] (موسيقى الجاز) [CLASSIC] (الموسيقى كلاسيكية) [ROCK] (موسيقى الروك)

برمجة المسارات الصوتية

- يمكنك برمجة 20 مسارًا كحد أقصى.
- 1 في وضع القرص المضغوط أو USB، اضغط على **■** لإيقاف التشغيل.
 - 2 اضغط على **PROG**.
 - لـ يتم عرض [PROG] (برنامج).
 - 3 لمسارات MP3/WMA، اضغط على **ALBUM/ALBUM/ALBUM**، اضغط على **PRESET** بشكل متكرر لتحديد ألبوم.

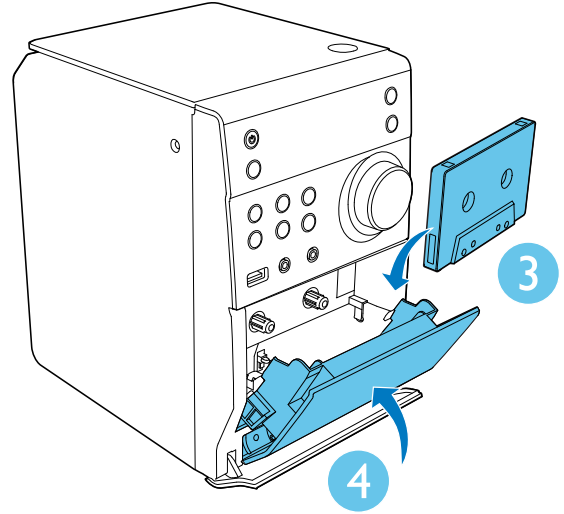
5 الاستماع إلى الراديو

ضبط محطات راديو FM

ملاحظة

- تأكد من توصيل هوائي FM الذي تم تزويدك به ومن تمديدته بالكامل.

- 1 اضغط على TUNER.
- 2 اضغط على << / >> على جهاز التحكم عن بعد أو اضغط باستمرار على << / >> على اللوحة الأمامية لثانيتين لضبط محطة راديو. عندما يبدأ التردد بالتغيّر. حرر الزر. لـ يتم ضبط موالف FM على محطة ذات استقبال قوي تلقائيًا.
- 3 كرر الخطوتين من 2 إلى 3 لضبط المزيد من المحطات. لضبط محطة ضعيفة الاستقبال: اضغط على << / >> بشكل متكرر حتى تعثر على الاستقبال الأمثل.



- 4 أغلق حامل الكاسيت.
- 5 اضغط على ▶ لبدء التشغيل. لإيقاف التشغيل مؤقتًا، اضغط على ||. لإيقاف التشغيل، اضغط على ■.

برمجة محطات الراديو تلقائيًا

ملاحظة

- يمكنك برمجة 20 محطة راديو معينة مسبقًا بحد أقصى.

- في وضع موالف FM، اضغط على PROG لثلاث ثوانٍ لتنشيط البرمجة التلقائية.
- لـ يتم عرض [AUTO] (تلقائي).
 - لـ تخزّن الوحدة كل محطات راديو FM بشكل تلقائي. ثم تبتّ أول محطة راديو معينة مسبقًا.

تخزين محطات الراديو يدويًا

ملاحظة

- يمكنك برمجة 20 محطة راديو معينة مسبقًا بحد أقصى.

1 ضبط محطة راديو.

2 اضغط على PROG لتنشيط وضع البرمجة.

3 اضغط على ALB/PRESET +/- لتحديد رقم من 1 إلى 20 لمحطة الراديو هذه. ثم اضغط على PROG للتأكيد.

• يتم عرض الرقم المعين مسبقًا. فضلًا عن تردد المحطة المعينة مسبقًا.

4 كرر الخطوات من 2 إلى 3 لبرمجة محطات أخرى.

ملاحظة

- لاستبدال محطة مبرمجة. قم بتخزين محطة أخرى مكانها.

إظهار معلومات نظام بيانات الراديو (RDS)

نظام بيانات الراديو (RDS) عبارة عن خدمة تسمح لمحطات FM بعرض معلومات إضافية. إذا قمت بضبط محطة تابعة لنظام بيانات الراديو (RDS). تظهر أيقونة RMS ويظهر اسم المحطة.

1 اضغط محطة راديو تابعة لنظام بيانات الراديو (RDS).

2 اضغط على RDS بشكل متكرر عبر المعلومات التالية (إذا كانت متوفرة):
• اسم المحطة

• نوع البرنامج. مثل [NEWS] (أخبار). [SPORT] (رياضة). [POP M] (موسيقى البوب)...

• نص الراديو

• التردد

مزامنة الساعة مع نظام بيانات الراديو (RDS)

يمكنك مزامنة الوقت الذي يظهر على الوحدة مع الوقت الذي يظهر على محطة تابعة لنظام بيانات الراديو (RDS).

1 اضغط محطة راديو تابعة لنظام بيانات الراديو (RDS) تُرسل إشارات الوقت.

2 اضغط على RDS لأكثر من ثانيتين.
• يتم عرض [CT SYNC] وتقرأ الوحدة وقت نظام بيانات الراديو (RDS) تلقائيًا.

• في حال عدم تلقي أي إشارة وقت. يتم عرض [NO CT].

ملاحظة

- تتوقف دقة إشارة الوقت التي يتم إرسالها على المحطة التابعة لنظام بيانات الراديو (RDS) التي تُرسل هذه الإشارة.

6 الميزات الأخرى

ضبط مؤقت السكون

- عندما تكون الوحدة قيد التشغيل، اضغط على SLEEP بشكل متكرر لتحديد فترة زمنية (بالدقائق).
- ← عندما يكون مؤقت السكون نشطًا، يتم عرض Z.
 - ← لإلغاء تنشيط مؤقت السكون، اضغط على SLEEP مرةً أخرى حتى اختفاء Z.

ضبط مؤقت المنبه

يمكن استخدام هذه الوحدة كساعة منبه، يمكنك تحديد DISC أو USB أو FMTUNER كمصدر للمنبه.

الاستماع إلى جهاز صوت خارجي

يمكنك الاستماع إلى جهاز صوت خارجي، مشغّل MP3 مثلاً، عبر هذه الوحدة.

ملاحظة

- تأكد من ضبط الوقت بشكل صحيح.

- 1 قم بتوصيل جهاز الصوت.
 - بالنسبة إلى جهاز صوت مزوّد بمأخذ لساعات الرأس:
 - قم بتوصيل كبل MP3 Link بمأخذ MP3-LINK وبمأخذ سماعات الرأس على جهاز الصوت.
- 2 حدد مصدر MP3-LINK.
- 3 شغّل الجهاز.

الاستماع عبر سماعة الرأس

قم بتوصيل سماعة رأس بمأخذ السماعات الموجود على الوحدة.

- 1 في وضع الاستعداد، اضغط باستمرار على TIMER حتى يتم تمرير [TIMER SET] (ضبط المؤقت) على الشاشة.
 - ← يتم تمرير [SELECT SOURCE] (تحديد المصدر) على الشاشة.
- 2 اضغط على SOURCE بشكل متكرر لتحديد مصدر: DISC أو USB أو FMTUNER.
- 3 اضغط على TIMER للتأكيد.
 - ← يتم عرض أرقام الساعة وتبدأ بالوميض.
- 4 اضغط على |◀ / ▶| بشكل متكرر لضبط الساعة، ثم اضغط على TIMER مرةً أخرى للتأكيد.
 - ← يتم عرض أرقام الدقيقة وتبدأ بالوميض.
- 5 اضغط على |◀ / ▶| لضبط الدقيقة، ثم اضغط على TIMER للتأكيد.
 - ← يظهر ④.

تنشيط/إلغاء تنشيط مؤقت المنبه

- في وضع الاستعداد، اضغط على TIMER بشكل متكرر لتنشيط المؤقت أو إلغاء تنشيطه.
- ← إذا تم تنشيط المؤقت، يتم عرض ④.

ملاحظة

- لا يتوفر مؤقت المنبه في وضع MP3 LINK.
- إذا تم تحديد المصدر DISC/USB، ولم يتم وضع أي قرص أو توصيل أي جهاز USB، يبذل النظام إلى مصدر الموالف بشكل تلقائي.

7 معلومات عن المنتج

ملاحظة

• تخضع معلومات المنتج للتغيير من دون إشعار مسبق.

المواصفات

المكبر

قدرة الإخراج المقدرة	2X5 واط RMS
استجابة التردد	60 هرتز - 16 كيلوهرتز، ±3 ديسيبل
نسبة الإشارة إلى الضجيج	<65 ديسيبل
دخل Aux	0.5 فولت RMS 20 كيلو أوم

القرص

نوع القرص	شبه موصل
قطر القرص	12سم/8سم
دعم القرص	CD-DA و CD-R و CD-RW و MP3-CD
محوّل الصوت من رقمي إلى تماثلي	24 بت / 44.1 كيلوهرتز
التشويه التوافقي الكلي	>1%
استجابة التردد	60 هرتز - 16 كيلوهرتز (44.1 كيلوهرتز)
نسبة الإشارة إلى الضجيج	<65 ديسيبل (dBA)

الموالف

نطاق الضبط	FM: 87.5 - 108
شبكة الضبط	ميجاهرتز 50 كيلوهرتز

الحساسية	> 22 ديسيبل (dBf)
الإشارة إلى الضجيج	- فردي، 26 ديسيبل، نسبة
البحث بشكل اختياري	> 36 ديسيبل (dBu)
التشويه التوافقي الكلي	>3%
نسبة الإشارة إلى الضجيج	< 45 ديسيبل

مكبرات الصوت

معاوقة مكبر الصوت	4 أوم
مضخمات مكبرات الصوت	"3.5"
الحساسية	<82 ديسيبل/متر/واط

معلومات عامة

طاقة التيار المتناوب	100-240 فولت ~، 60/50 هرتز
استهلاك الطاقة أثناء التشغيل	10 واط
استهلاك الطاقة أثناء وضع الاستعداد	> 1 واط

الأبعاد

- الوحدة الأساسية	(العرض × الارتفاع × العمق) 150 × 227 × 208.5 مم
- صندوق مكبرات الصوت	(العرض × الارتفاع × العمق) 140 × 227 × 158.6 مم
الوزن	- الوحدة الأساسية 1.265 كجم - صندوق مكبرات الصوت 2 × 1.063 كجم

معلومات عن إمكانية تشغيل USB

أجهزة تخزين USB المتوافقة:

- ذاكرة فلاش USB (USB 2.0 أو USB 1.1)
- مشغلات فلاش USB (USB 2.0 أو USB 1.1)
- بطاقات ذاكرة (تحتاج إلى قارئ بطاقات إضافي للعمل مع هذا الجهاز)
- التنسيقات المعتمدة: FAT16، FAT12، FAT32 (حجم القطاع: 512 بايت)

8 استكشاف الأخطاء وإصلاحها

تحذير



• لا تقم أبدًا بإزالة غلاف هذا الجهاز.

لكي يبقى الضمان صالحًا، لا تحاول إطلاقًا إصلاح المنتج بنفسك.

إذا واجهت مشكلة ما أثناء استخدام هذا الجهاز، تحقق من النقاط التالية قبل طلب الخدمة، إذا بقيت المشكلة بدون حل، انتقل إلى موقع Philips على ويب (www.philips.com/support). عند الاتصال بشركة Philips، تأكد من وجود الجهاز في مكان مجاور ومن معرفة رقم الطراز والرقم التسلسلي.

لا توجد طاقة

- تأكد من توصيل قابس طاقة التيار المتناوب للوحدة بشكل صحيح.
- تأكد من وجود طاقة في مأخذ التيار المتردد.
- كميّة توفير للطاقة، تتوقف الوحدة عن التشغيل تلقائيًا بعد 15 دقيقة على وصول تشغيل المسار إلى النهاية وعند عدم تشغيل أي تحكم.
- الصوت غير موجود أو ضعيف
- ضبط مستوى الصوت.
- افصل سماعات الرأس.
- تأكد من توصيل سماعات الرأس بشكل صحيح.
- تأكد من أن أسلاك مكبرات الصوت المجردة مشدودة بإحكام.
- عكس إخراجات الصوت الأيمن والأيسر
- تحقق من توصيلات مكبرات الصوت ومن موقعها.
- لا استجابة من الجهاز
- افصل قابس طاقة التيار المتناوب وعاود توصيله.
- ثم شغل النظام من جديد.
- هذا النظام مزوّد بميزة توفير الطاقة التي تتيح له أن يتوقف عن التشغيل تلقائيًا بعد مرور 15 دقيقة على وصول تشغيل المسار إلى النهاية وعند عدم تشغيل أي تحكم.
- تعذّر عمل جهاز التحكم عن بعد قبل الضغط على أي زر وظيفي. قم بتحديد المصدر الصحيح مع جهاز التحكم عن بعد عوضًا عن الوحدة الرئيسية.

- معدل بت MP3 (معدل البت): 32-320 كيلوبت بالثانية ومعدل البت المتغير
- تضمين الدليل يصل لغاية 8 مستويات كحد أقصى
- عدد الألبومات/المجلدات: بحد أقصى 99
- عدد المسارات/العناوين: بحد أقصى 999
- ID3 tag v2.0 أو إصدار لاحق
- اسم الملف في Unicode UTF8 (الطول الأقصى 32 بت)
- التنسيقات غير المعتمدة:
- الألبومات الفارغة: الألبوم الفارغ هو ألبوم لا يحتوي على ملفات MP3/WMA.
- يتم تخطي تنسيقات الملفات غير المعتمدة، على سبيل المثال، يتم تجاهل مستندات Word (بتنسيق .doc) أو ملفات MP3 بتنسيق .dlf ولا يتم تشغيلها.
- ملفات الصوت AAC و WAV و PCM
- الملفات المحمية بإدارة الحقوق الرقمية (*.wav).
- (*.aac, *.mp4, *.m4p, *.m4a) ملفات WMA

تنسيقات قرص MP3 المعتمدة

- Joliet, ISO9660
- رقم العنوان الأقصى: 512 (يتوقف ذلك على طول اسم الملف)
- رقم الألبوم الأقصى: 255
- تردد أخذ العينات المعتمد: 32 كيلوهرتز و 44.1 كيلوهرتز و 48 كيلوهرتز
- معدلات البتات المعتمدة: 32~256 (كيلوبت بالثانية). معدلات البتات المتغيرة

- قَلِّص المسافة بين جهاز التحكم عن بعد والوحدة.
- م بإدخال البطارية مع التقيد بالقطبية الصحيحة (+/-) كما هو مبين.
- استبدل البطارية.
- وجّه جهاز التحكم عن بعد بشكل مباشر إلى جهاز الاستشعار في الجانب الأمامي للوحدة.
- لم يتم الكشف عن وجود قرص أدخل قرصًا.
- ختقق من عدم إدخال القرص مقلوبًا.
- انتظر حتى زوال تكاثف الرطوبة على العدسة.
- استبدل القرص أو نظّفه.
- استخدم قرصًا مضغوطًا مكتملًا أو قرصًا ذا تنسيق صحيح.
- تعذّر عرض بعض الملفات في جهاز USB
- لقد تخطى عدد المجلدات أو الملفات في جهاز USB حدودًا معينة، إنّ هذه الظاهرة لا تلحق ضررًا بالجهاز.
- إن تنسيقات هذه الملفات غير معتمدة.
- جهاز USB غير معتمد
- جهاز USB غير متوافق مع الوحدة. حاول استخدام جهاز آخر.
- استقبال الراديو ضعيف
- قم بزيادة المسافة بين الوحدة وبين التلفزيون أو VCR.
- قم بتمديد هوائي FM بالكامل.
- تعذّر عمل المؤقت
- اضبط الساعة بشكل صحيح.
- شغّل المؤقت.
- تمّ محو إعداد الساعة/المؤقت
- تم قطع الطاقة أو فصل كبل الطاقة.
- عاود ضبط الساعة/المنبه.

