

Micro Hi-Fi System

MCM108
MCM108B
MCM108C

user manual
manuel d'utilisation
manual del usuario
benutzerhandbuch
gebruikershandleiding
manuale per l'utente

användar-handbok
brugermanual
käyttöoppaita
manual do usuário
εγχειρίδιο χρήσης



PHILIPS

Important notes for users in the U.K.

Mains plug

This apparatus is fitted with an approved 13 Amp plug. To change a fuse in this type of plug proceed as follows:

- 1 Remove fuse cover and fuse.
- 2 Fix new fuse which should be a BS1362 3 Amp, A.S.T.A. or BSI approved type.
- 3 Refit the fuse cover.

If the fitted plug is not suitable for your socket outlets, it should be cut off and an appropriate plug fitted in its place.

If the mains plug contains a fuse, this should have a value of 3 Amp. If a plug without a fuse is used, the fuse at the distribution board should not be greater than 5 Amp.

Note: The severed plug must be disposed of to avoid a possible shock hazard should it be inserted into a 13 Amp socket elsewhere.

How to connect a plug

The wires in the mains lead are coloured with the following code: blue = neutral (N), brown = live (L).

- As these colours may not correspond with the colour markings identifying the terminals in your plug, proceed as follows:
 - Connect the blue wire to the terminal marked N or coloured black.
 - Connect the brown wire to the terminal marked L or coloured red.
 - Do not connect either wire to the earth terminal in the plug, marked E (or $\frac{1}{2}$) or coloured green (or green and yellow).

Before replacing the plug cover, make certain that the cord grip is clamped over the sheath of the lead - not simply over the two wires.

Copyright in the U.K.

Recording and playback of material may require consent. See Copyright Act 1956 and The Performer's Protection Acts 1958 to 1972.

Italia

DICHIARAZIONE DI CONFORMITA'

Si dichiara che l'apparecchio MCM108 Philips risponde alle prescrizioni dell'art. 2 comma 1 del D.M. 28 Agosto 1995 n. 548.

Fatto a Eindhoven

Philips Consumer Electronics
Philips, Glaslaan 2
5616 JB Eindhoven, The Netherlands

Norge

Typeskilt finnes på apparatens underside.

Observer: Nettbryteren er sekundert innkopleet. Den innebygde nettdelen er derfor ikke frakopleet nettet så lenge apparatet er tilsluttet nettkontaktken.

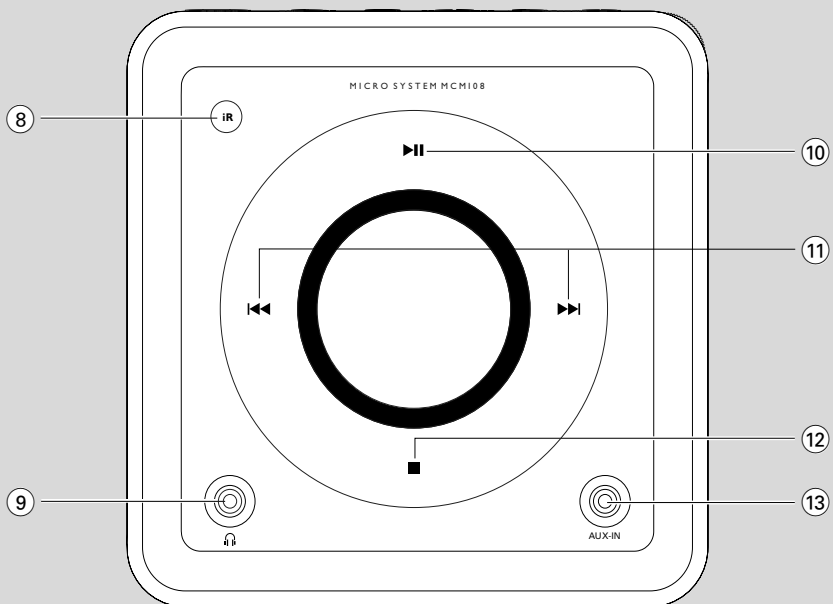
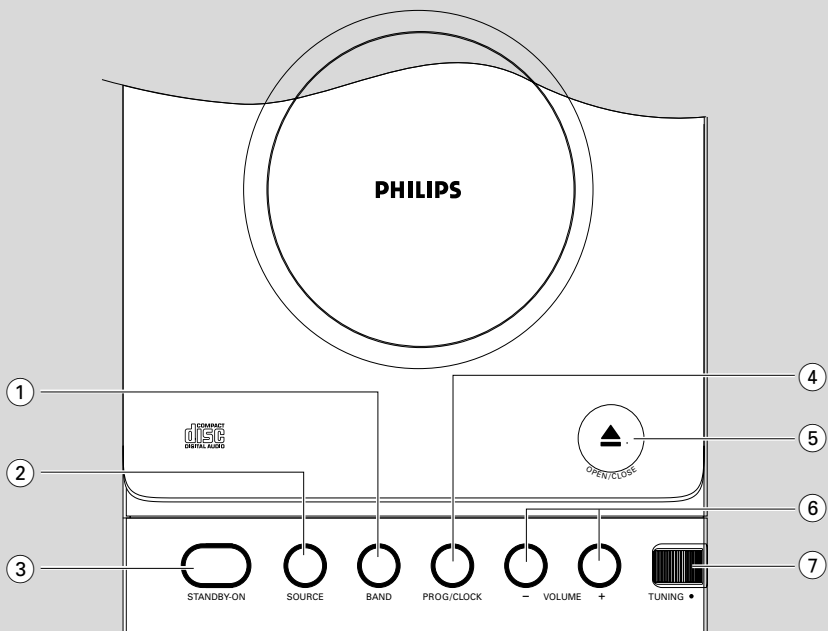
For å redusere faren for brann eller elektrisk støt, skal apparatet ikke utsettes for regn eller fuktighet.

CAUTION

Use of controls or adjustments or performance of procedures other than herein may result in hazardous radiation exposure or other unsafe operation.

VAROITUS

Muiden kuin tässä esitettyjen toimintojen säädön tai asetusten muutto saattaa altistaa vaaralliselle säteilylle tai muille vaarallisille toiminnoille.



DK

Advarsel: Usynlig laserstråling ved åbning når sikkerhedsafbrydere er ude af funktion. Undgå udsættelse for stråling.

Bemærk: Netafbryderen er sekundært indkoblet og afbryder ikke strømmen fra nettet. Den indbyggede netdel er derfor tilsluttet til lysnettet så længe netstikket sidder i stikkontakten.

S

Klass 1 laseraparät

Varning! Om apparaten används på annat sätt än i denna bruksanvisning specificerats, kan användaren utsättas för osynlig laserstråling, som överskrider gränsen för laserklass 1.

Observera! Stömbrytaren är sekundärt kopplad och bryter inte strömmen från nätet. Den inbyggda nåtdelen är därför ansluten till elnätet så länge stickproppen sitter i vägguttaget.

SF

Luokan 1 laserlaite

Varoitus! Laitteen käyttäminen muulla kuin tässä käyttöohjeessa mainitulla tavalla saattaa altistaa käyttäjän turvallisuusluokan 1 ylittävälle näkymättömälle lasersäteilylle.

Oikeus muutoksiin varataan. Laite ei saa olla alttiina tippu- ja roiskevedelle.

Huom. Toiminnanvalitsin on kytketty toisipuolelle, eikä se kytke laitetta irti sähköverkosta. Sisäänrakennettu verkko-osa on kytkettynä sähköverkkoon aina silloin, kun pistoke on pistorasiassa.

Hearing Safety

Listen at a moderate volume.

- Using headphones at a high volume can impair your hearing. This product can produce sounds in decibel ranges that may cause hearing loss for a normal person, even for exposure less than a minute. The higher decibel ranges are offered for those that may have already experienced some hearing loss.
- Sound can be deceiving. Over time your hearing "comfort level" adapts to higher volumes of sound. So after prolonged listening, what sounds "normal" can actually be loud and harmful to your hearing. To guard against this, set your volume to a safe level before your hearing adapts and leave it there.

To establish a safe volume level:

- Set your volume control at a low setting.
- Slowly increase the sound until you can hear it comfortably and clearly, without distortion.

Listen for reasonable periods of time:

- Prolonged exposure to sound, even at normally "safe" levels, can also cause hearing loss.
- Be sure to use your equipment reasonably and take appropriate breaks.

Be sure to observe the following guidelines when using your headphones.

- Listen at reasonable volumes for reasonable periods of time.
- Be careful not to adjust the volume as your hearing adapts.
- Do not turn up the volume so high that you can't hear what's around you.
- You should use caution or temporarily discontinue use in potentially hazardous situations.
- Do not use headphones while operating a motorized vehicle, cycling, skateboarding, etc.; it may create a traffic hazard and is illegal in many areas.

Sisällysluettelo

Yleistä

Ympäristötietoa	103
Mukana toimitettuja varusteita	103
Turvaohjeita	103

Käyttöönotto

Kytkenät	104–105
Ennen kauko-ohjaimen käyttöönottoa	104
Kauko-ohjaimen pariston (litium CR2032) vaihto	104

Painikkeet

Laitteen ja kauko-ohjaimen painikkeet	106
------------------------------------------------	-----

Perustoimintoja

Laitteen kytkeminen toimintaan	107
Energiaa säästävä automaattinen odotustila	107
Äänenvoimakkuus ja äänen säätäminen	107

CD-vaihtimen käyttö

CD-levyn toisto	108
Perustoisto	108
MP3-levyn toisto	108
Erilaisia toistotiloja: SHUFFLE (SEKOITUS) ja TOISTO	109
Kappalenumeroiden ohjelmointi	109
Ohjelman tarkistus	109
Ohjelman ylipyyhintä	109

Radiovastaanotto

Radiokanaville virittäminen	110
-----------------------------------	-----

Muut kytkennät

Ulkoisen ohjelmalähteen kuuntelu	110
----------------------------------------	-----

Hoito

Kello/Ajastin

Kellon asetus	111
Ajastimen asetus	111
Ajastimen TIMER kytkentä ja sammuttaminen	111
Uniajoituksen SLEEP kytkentä ja sammuttaminen	111

Tekniset Tiedot

Tarkistusluettelo

.....	113
-------	-----

Tämä tuote täyttää Euroopan yhteisön radiohäiriösuojausta koskevat vaatimukset.

Mukana toimitettu ja varusteita

- 2 kaiutinlaatikkoa
- Kaukosäädin (paristolla)
- MW antenni

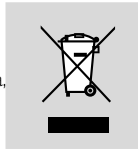
Ympäristötieto

Kaikki turha pakkausmateriaali on jätetty pois. Olemme pyrkineet siihen, että pakkauksesta on helppo erotella kolme päämateriaalia: pahvi (laatikko), styroxmuovi (pehmike) ja polyeteeni (pusstit, vaahtomuovi).

Laitteessa käytetyt materiaalit voidaan kierrättää ja käyttää uudelleen, jos purkamisen hoitaa tähän erikoistunut asiantuntija. Pakkausmateriaalien, vanhojen paristojen ja vanhojen laitteiden hävittämisessä suosittelemme noudatettavaksi annettuja paikallisia ohjeita.

Vanhan tuotteen hävittäminen

Tuotteesi on suunniteltu ja valmistettu korkealuokkaisista materiaaleista ja komponenteista, jotka voidaan kierrättää ja käyttää uudelleen.



Kun tuotteessa on tämä ylivedetyn pyörillä olevan roskakorin symboli, tuote täyttää Euroopan Direktiivin 2002/96/EC

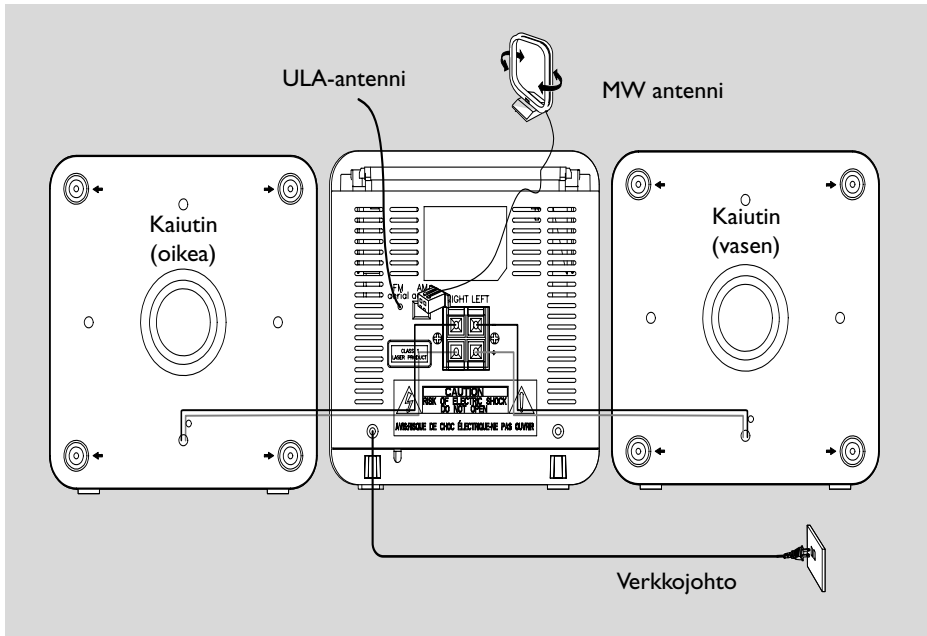
Ole hyvä ja etsi tieto lähimmästä erillisestä sähköllä toimivien tuotteiden keräysjärjestelmästä.

Toimi paikallisten sääntöjen mukaisesti äläkä hävitä vanhaa tuotetta normaalin kotitalousjätteen joukossa. Tuotteen oikeanlainen hävittäminen auttaa estämään mahdolliset kielteiset vaikutukset ympäristölle ja ihmisten terveydelle.

Turvaohjeita

- Tarkista ennen laitteen käyttöönottoa, että arvokilvessä mainittu käyttöjännite (tai jänniteenvalitsimen asetus) vastaa paikallista verkkojännitettä. Ellei se vastaa, kysy neuvoa myyjältä.
- Aseta laite tukevalle alustalle (esim. kirjahyllyyn).
- Laite on asetettava sellaiseen paikkaan, että riittävä ilmankierto estää laitteen ylikuumentumisen. Jätä laitteen taakse ja yläpuolelle tyhjää vähintään 10 cm ja kummallekin sivulle 5 cm.
- Ilmanvaihtoa ei pidä sulkea peittämällä ilmanvaihtoaukkoja esineillä kuten sanomalehdet, pöytälinat, verhot jne.
- Suojaa laite, paristot ja levyt kosteudelta, sateelta, hiekalta, liialta kuumuudelta ja suoralta auringonpaisteelta.
- Paljaita liekkien lähteitä, kuten sytytetyt kynttilät, ei saa asettaa laitteen päälle.
- Nesteillä täytettyjä esineitä, kuten maljakoita, ei saa sijoittaa laitteen päälle.
- Jos laite tuodaan kylmästä lämpimään huoneeseen tai sitä pidetään kosteassa tilassa, kosteus voi kondensoitua lukupään linssiin. Jos näin käy, CD-soitin ei toimi normaalisti. Jätä laitteeseen virta noin tunniksi ilman että syötät levyä, minkä jälkeen laite toistaa taas normaalisti.
- Laitteessa on itsevoitelevat laakerit eikä sitä saa öljytä.
- **Vaikka laite on kytketty valmiustilaan, se on edelleen kytkettynä sähköverkkoon. Laite kytketään kokonaan irti sähköverkosta irrottamalla verkkopistoke pistorasiasta.**

Käyttöönotto



Kytkennät

Arvokilpi sijaitsee laitteen takapaneelissa.

A Verkkovirta

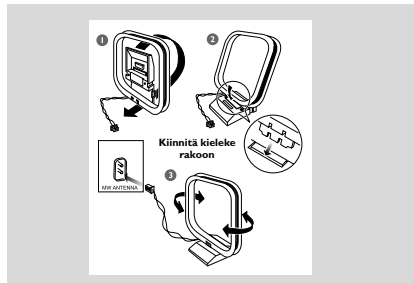
- Yhdistä laitteen verkkajohto pistorasiaan, vasta kun kaikki muut kytkennät on tehty.

VAROITUS!

- Käytä vain alkuperäistä verkkajohtoa.
- Älä tee tai muuta kytkentöjä virran ollessa kytketty.

B Antennit

MW antenni



FM Antenni

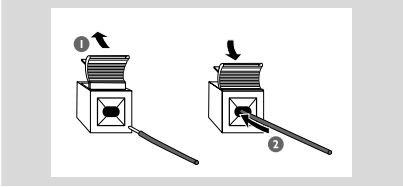
FM antennin kytkeminen ei ole tarpeellista, koska se on systeemissä sisäänrakennettuna.

- Aseta antenni mahdollisimman kauas televisiosta, kuvanauhurista ja muista säteilylähteistä.

C Kaiuttimet

Etukaiuttimet

Yhdistä kaiutinjohdot liitäntöihin SPEAKERS, oikea kaiutin liitäntään "RIGHT" ja vasen kaiutin liitäntään "LEFT", (punaisella merkitty) kaapeli kohtaan "+" ja (mustalla merkitty) kaapeli kohtaan "-".



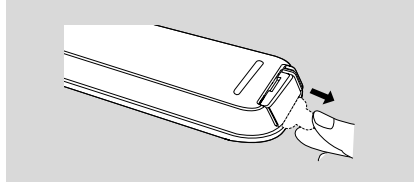
- Kiinnitä johtimen paljas osa kuvassa näytetyllä tavalla.

Huomaa:

- Äänentoiston kannalta on edullisinta käyttää mukana olevia kaiuttimia.
- Yhdistä vain yksi kaiutin jokaista + / - kaiutinliitinparia kohti.
- Älä käytä kaiuttimia, joiden impedanssi on alempi kuin mukana olevilla kaiuttimilla. Katsota tämän käyttöohjeen osaa TEKNISETTIEDOT.

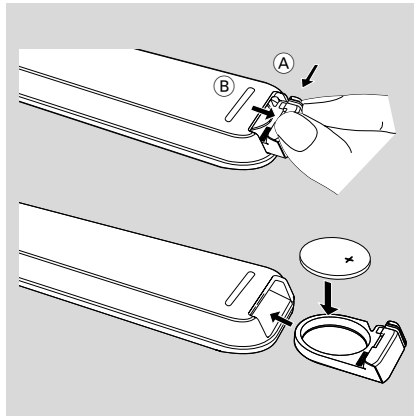
Ennen kauko-ohjaimen käyttöönottoa

- 1 Vedä pois muovinen suojakalvo.
- 2 Valitse ohjattava laite painamalla kauko-ohjaimesta jotain ohjelmalähteen valintapainiketta (esim. MP3-CD,TUNER).
- 3 Valitse sitten toiminto (esim. ►, ◀, ▶).



Kauko-ohjaimen pariston (litium CR2032) vaihto

- 1 Vedä nuppia (A) hieman ulos oikea.
- 2 Vedä paristolokero (B) .
- 3 Vaihda uusi paristo ja työnä paristolokero takaisin alkuperäiseen asentoon.



VAROITUS!

Paristot sisältävät kemiallisia aineita, joten ne on hävitettävä asianmukaisesti.

Laitteen ja kauko-ohjaimen painikkeet

① BAND

- Tuner..... (vain laitteessa) - valitsee radiotaajuuden.

② SOURCE (CD/TUNER/AUX)

- kytkee laitteen virran.
- valitsee äänilähteen CD/ FM/ MW/ AUX.

③ STANDBY-ON / ⏻

- kytkee laitteen odotustilaan/päälle.

④ PROG/CLOCK

CD ohjelmoi kappaleita ja tarkistaa ohjelman.

clock..... asettaa kellotoiminnon.

⑤ OPEN-CLOSE

- avaa/ sulkee CD-levyepesän.

⑥ VOLUME - / +

- säättää äänenvoimakkuuden.

⑦ TUNING ●

virittää radiokanaville.

⑧ iR SENSOR

- infrapuna-anturi kauko-ohjainta varten.

⑨ 🎧

- kuulokeliitäntä.

⑩ ▶ ||

CD käynnistää ja pysäyttää CD-levyn toiston.

⑪ ⏮ / ⏭

- hyppää senhetkisen kaistan/ edellisen/ seuraavan kaistan alkuun.

- suorittaa haun eteenpäin ja taaksepäin kaistan/ CD-virittimen puitteissa.

⑫ STOP ■

- pysäyttää CD-toiston ja ylipyyhkii CD-ohjelman.

⑬ AUX IN

- ulkoiseen äänilähteeseen liittämiseen

⑭ MUTE

- icleskeyttää ja käynnistää äänentoiston.

⑮ REPEAT

- toistaa kaistan/CD-ohjelman/ koko CD-levyn.

⑯ SHUFF (SHUFFLE)

- toistaa CD-kappaleita satunnaisessa järjestyksessä.

⑰ SLEEP

- aktivoi ja katkaisee tai valitsee uniajoituksen.

⑱ TIMER

- aktivoi ja katkaisee tai asettaa jastintoiminnon.

⑲ ALBUM ▼ ▲

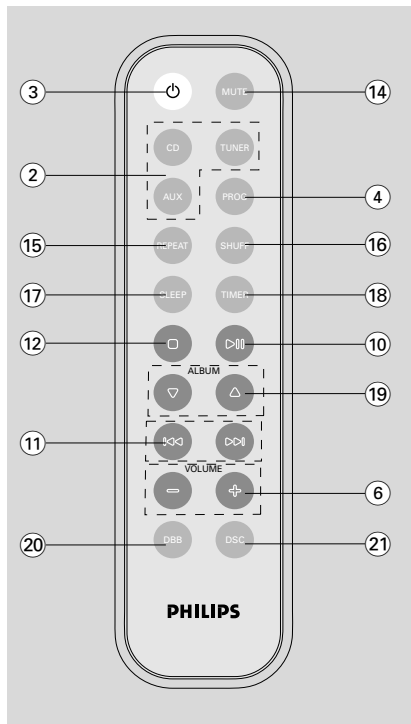
MP3 disc valitsee albumin.

⑳ DBB

- (Dynamic Bass Boost) vahvistaa bassoa.

㉑ DSC

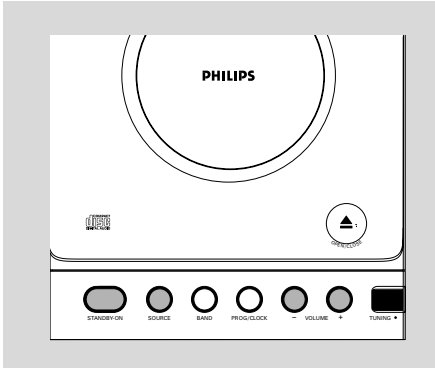
- (Digital Sound Control) parantaa ääniominaisuuksia: **JAZZ/POP/CLASSIC/ROCK.**



Huomautuksia kauko-ohjaimesta:

- Valitse ensin ohjattava ohjelmalähde painamalla kauko-ohjaimesta jotain ohjelmalähteen painiketta (esim. CD, TUNER, jne.).

- Valitse sitten haluttu toiminto (▶, ⏮, ⏭, jne.).



TÄRKEÄÄ:

Ennen kuin alat käyttää laitetta, varmista että kaikki esivalmistelut on tehty.

Laitteen kytkeminen toimintaan

- Paina **STANDBY-ON** (☺ kauko-ohjaimen painike).
→ Laite vaihtaa viimeksi valitulle ohjelmalähteelle.
- Paina **SOURCE** (CD, TUNER -o AUX kauko-ohjaimen painike).
→ Laite vaihtaa valitulle ohjelmalähteelle.

Laitteen kytkemiseksi odotustilaan

- Paina **STANDBY-ON** (☺ kauko-ohjaimen painike).
→ Kello tulee näkyviin.

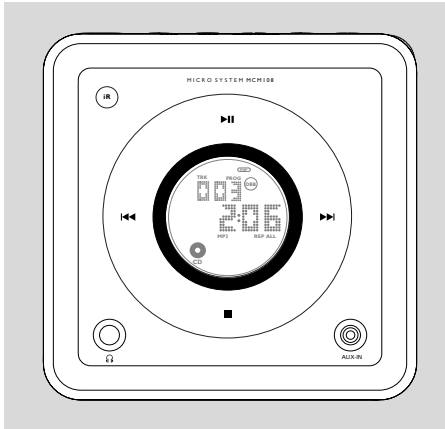
Energiaa säästävä automaattinen odotustila

Laitteen energiaa säästävä toiminto kytkee sen automaattisesti odotustilaan sen jälkeen kun kasetin tai CD-levyn toisto on päättynyt eikä ole käytetty muita säätimiä.

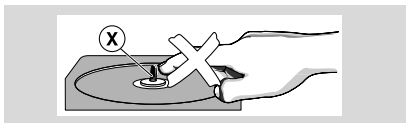
Äänenvoimakkuus ja äänen säätäminen

- 1 Paina **VOLUME - / +** äänenvoimakkuussäädintä vastapäivään laitteella äänenvoimakkuuden vähentämiseksi tai myötäpäivään äänenvoimakkuuden lisäämiseksi.
→ Näytössä näkyy äänenvoimakkuustaso  ja numero väliltä 0-32.
-
- 2 Paina interaktiivista äänen säädintä **DSC** laitteella tai kauko-ohjaimella kerran tai useammin haluttujen ääniominaisuuksien saamiseksi **JAZZ / POP / CLASSIC / ROCK**.
 - 3 Paina **DBB** (kauko-ohjaimen painike) basson vahvistuksen kytkemiseksi ja katkaisemiseksi.
→ Näytössä näkyy:  jos DBB on aktivoitu.
 - 4 Paina **MUTE** kauko-ohjaimella äänitoiston keskeyttämiseksi välittömästi.
→ Toisto jatkuu ilman ääntä ja näytössä näkyy **MUTE**.
- Äänen toisto uudelleenaktivoidaan seuraavin tavoin:
 - paina uudelleen MUTE;
 - säädä äänenvoimakkuussäätimet;
 - muuttaa lähteen.

CD-vaihtimen käyttö/MP3



Tärkeää:
CD-soittimen linssiin ei saa koskea!



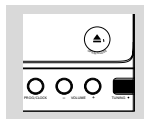
Levyjen syöttö

Tämä CD-soitin toistaa audiolevyjä mukaan lukien CD-Recordables ja CD-Rewritables.

- Soitin ei pysty toistamaan seuraavia: CD-ROM, CD-I, CDV, VCD, DVD tai tietokonekäyttöisiä CD-levyjä.

1 Valitse toimintalähteeksi **CD**.

2 Paina **OPEN/CLOSE▲** jolloin CD-pesä avautuu.
→ Näyttöön ilmestyy **OPEN** levypesä avattaessa.



3 Asenna CD-levy tekstipuoli yläpäin ja paina painiketta **OPEN/CLOSE▲** sulkemaan CD-levypesän.
→ Näyttöön ilmestyy **REPEAT**, Raitojen kokonaismäärä ja soittoaika (tai albumien ja raitojen kokonaismäärä MP3 levyllä) näytetään.

Perustoisto

CD-levyn toisto

- Paina painiketta **▶||** toiston käynnistämiseksi.
→ Senhetkisen kappaleen numero ja siihen mennessä toistettu aika ilmestyvät näyttöön CD-levyn toiston aikana.

Eri kaistan valitseminen

- Paina kerran **◀◀▶▶** kunnes haluttu kaistanumero ilmestyy näyttöön.

Tietyn kohdan haku kaistan puitteissa

- 1 Pidä painettuna painiketta **◀◀▶▶**.
→ Pikatoisto käynnistyy matalaäänisenä.
- 2 Kun tunnustat haluamasi kohdan, vapauta **◀◀▶▶**.
→ Normaali toisto jatkuu.

Toiston keskeytys

- Paina painiketta **▶||** during playback.
→ Näyttö jähmettyy paikalleen ja toistoon käytetty aika vilkkuu, jos toisto keskeytetään.
→ Paina uudelleen **▶||** toiston käynnistämiseksi.

Toisto lopetus

- Paina painiketta **■**.

Huomautus: Toisto pysähtyy myös, jos:

- avataan **CD-kansi**.
- **CD-levy on toistettu loppuun**.
- valitset **toisen toimintalähteen: TUNER tai AUX**.
- suoritat **painannan odotustilaan siirtymiseksi**.

MP3-levyn toisto

- 1 Syötä MP3-levy.
→ Levyä lukeminen voi kestää yli 10 sekuntia yhdelle levyllä koottujen laulujen suuren määrän takia.
→ Näyttöön syttyy "XXXX 55", XXXX on valitun albumin numero ja 55 valitun nimikkeen numero.
- 2 Valitse haluamasi albumi painamalla painikkeita **▼▲**.

- 3 Valitse nimike painikkeella **◀◀▶▶** .
 → Albumin numero vaihtuu kun siirryt albumin ensimmäiseen raitaan painamalla **◀◀** tai albumin viimeisen raidan painamalla **▶▶**.

- 4 Aloita toisto painikkeella **PLAY/PAUSE ▶▶**
 Albumin ja nimikkeen nimi voidaan näyttää toiston aikana painamalla painiketta **ALBUM 4 3** .

Tuetut MP3-levyformaattit:

- ISO9660, Joliet, UDF 1,5
- Nimikkeiden enimmäismäärä: 512 (riippuu tiedoston nimen pituudesta)5
- Albumien enimmäismäärä: 99
- Tuetut näyteenottotaajuudet: 32 kHz, 44,1 kHz, 48 kHz
- Tuetut bittinopeudet: 32~256 (kbps), säädettävä bittinopeus

Erilaisia toistotiloja: SHUFFLE (SEKOITUS) ja TOISTO

Pystyt valitsemaan ja muuttamaan toistotiloja ennen toistoa tai toiston aikana. Toistotilat voidaan myös yhdistää PROGRAM-toimintoon.

SHUFFLEkoko CD-levyn kaistoja toistetaan satunnaisessa järjestyksessä

REPEAT ALL ...toistaa koko CD-levyn/ohjelman

REPEATtoistaa senhetkisen kaistan jatkuvasti

REPEAT ALB ...toistaa kaikki raidat kyseiseltä albumilta (vain MP3).

- 1 Voit valita haluamasi toistotilan painamalla painiketta **SHUFF** tai **REPEAT** kauko-ohjaimen painike ennen toistoa tai toiston aikana, kunnes haluamasi toiminto näkyy näytössä.
- 2 Paina **▶▶** (kauko-ohjaimen painike **▶▶**) toiston käynnistämiseksi **STOP**-pysäytysasennossa oltaessa.
 → Jos olet halunnut toiminnon **SHUFFLE**, toisto käynnistyy automaattisesti.
- 3 Kun haluat palata tavalliseen toistoon, paina painiketta **SHUFF** tai **REPEAT** kauko-ohjaimen painike kunnes eri **SHUFFLE/ REPEAT**-tilat eivät enää näy.
- Voit myös painaa **■** toistotilan peruuttamiseksi.

Huomautus:

- **SHUFFLE** ja **REPEAT** mintoja ei voida käyttää samaan aikaan.
- **Shuffle-soitto ei ole mahdollista ohjelmointitilassa.**

Kappalenumeroiden ohjelmointi

Suorita ohjelmointi **STOP**-asennossa CD-levykaistojesi valitsemiseksi ja tallentamiseksi halutussa järjestyksessä. Haluttaessa mikä tahansa kaistoista voidaan tallentaa yhtä useamman kerran. Muistiin voi tallentaa enintään 20 raitaa (10 MP3 levyille).

- 1 Paina painikkeita **◀◀▶▶** haluamasi kaistanumeron valitsemiseksi.
- MP3-levyjä toistettaessa voit valita halutun albumin painamalla ensin painiketta **ALBUM ▼**
 ▲ Tämän jälkeen voit valita haluamasi raidan painamalla painiketta **◀◀▶▶**.
- 2 Tallenna muistiin painikkeella **PROGRAM** (o **PROG/CLOCK** vain laitteessa)
 → Näyttö: **PROG** vilkkuu ja näkyy lyhyen aika **PR** **1** a. Sen jälkeen näkyy valittu kappalenumero (ja valittu MP3-albuminumero).
- 3 Toista vaiheet **1-2** kaikkien haluttujen kaistojen valitsemiseksi ja tallentamiseksi.
 → **FULL** ilmestyy näyttöön, jos yrität ohjelmoida enemmän kuin 20 (10 MP3 levyille) kaistaa.
- 4 CD-ohjelmasi toiston käynnistämiseksi paina **▶▶**

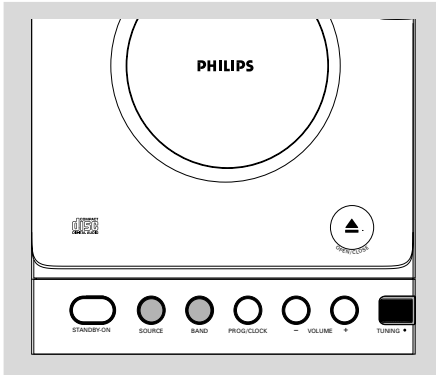
Ohjelman tarkistus

- Pysäytä toisto painamalla toistuvasti painiketta **PROGRAM** (o **PROG/CLOCK** vain laitteessa)
 → Näytössä näkyy ensin ohjelmoitu jakso ja sen jälkeen tallennetun raidan numero (sekä MP3:n valittu albuminumero).
- Tarkistustoiminto lopetetaan painikkeella **■** .


Ohjelman ylipyhyhintä

Voit ylipyyhkiä ohjelman seuraavana mainituin tavoin:

- painamalla **STOP** **■** kerran **STOP**-pysäytysasennossa oltaessa;
- painamalla **STOP** **■** kaksi kertaa toiston aikana;
- avaamalla CD-levypesän kansii;
 → **PROG** ohjelma häviää näytöstä.



Radiokanaville virittäminen

- 1 Valitse toimintalähteeksi **TUNER**.
→  tulee näkyviin.
- 2 Press **BAND (TUNER on the remote control)** once or more to select your waveband.
- 3 virittää radiokanaville. **TUNING** ●
→ Näytössä näkyy viritetyn aseman taajuus

Hyödyllisiä vinkkejä:

Kuuluvuuden parantaminen:

- Voit parantaa FM-yhteyttä pidentämällä laitteen takana sijaitsevaa kehääntennä

Ulkoisen ohjelmalähteen kuuntelu

Voit kuunnella järjestelmän kaiuttimien kautta yhdistetyn ohjelmalähteen ääntä.

- 1 Valitse toimintalähteeksi **AUX**.
- 2 Liitä laitteen MCM108 AUX-liitäntä (3,5 mm, takapaneelissa) linjakaapelilla (lisävaruste) ulkoisen laitteen AUDIO OUT -lähtöliitäntään tai kuulokeliitäntään (kuten CD-soittimen tai videolaitteen)

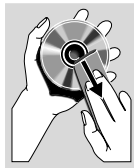
Hoito

Kotelon puhdistus

- Käytä laimeaan pesuveteen kostutettua pehmeää liinaa. Älä käytä alkoholia, sprittiä tai ammoniakkaa sisältäviä tai syövyttäviä puhdistusaineita.

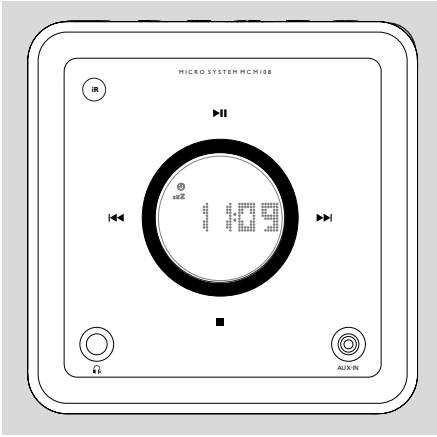
Levyjen puhdistus

- Puhdista likaantunut levy puhdistusliinalla. Pyyhi levy suoraan vedoin keskustasta pois päin. Älä käytä pyörivää liikettä.
- Älä käytä liuottimia kuten bensiiniä, äläkä analogisille levyille tarkoitettuja puhdistusaineita tai antistaattisia suihkeita.



Lukupään linssin puhdistus

- Lukupään linssiin voi aikaa myöten kerääntyä likaa tai pölyä. Tarvittaessa linssi voidaan puhdistaa Philips CD Lens Cleanerillä tai vastaavalla. Noudata Lens Cleanerin mukana olevia ohjeita.



Kellon asetus

- 1 Paina valmiustilassa painiketta **PROG/CLOCK**.
→ Kellon tuntien numerot vilkkuvat.
- 2 Paina ◀◀ / ▶▶ tuntien asettamiseksi.
- 3 Paina uudelleen **PROG/CLOCK**.
→ Kellon minuuttien numerot vilkkuvat.
- 4 Paina ◀◀ / ▶▶ minuuttien asettamiseksi.
- 5 Paina **PROG/CLOCK** ajan vahvistamiseksi.

Huomautus:

– Jos kelloa ei ole asetettu, -- näkyvät näytöllä.

Ajastimen asetus

- Voit käyttää tätä laitetta herätyskellona, jolloin CD-levy tai viritin kytkeytyy asetettuna herätysaikana.
 - Jos mitään painikkeista ei paineta 90 sekunnin sisällä, laite siirtyy ajastimen asetustilaan.
- 1 Tilasta riippumatta paina ajastinsäädintä **TIMER** kauko-ohjaimen painike kahden sekunnin ajan tai kauemmin.
 - 2 Paina ◀◀ / ▶▶ (kauko-ohjaimella **CD / TUNER** kauko-ohjaimen painike) to select sound source.
 - 3 Paina **TIMER** toiminnan vahvistamiseksi.
→ Kellon tuntien numerot vilkkuvat.

- 4 Paina ◀◀ / ▶▶ tuntien asettamiseksi.
- 5 Paina uudelleen **TIMER**.
→ Kellon minuuttien numerot vilkkuvat.
- 6 Paina ◀◀ / ▶▶ minuuttien asettamiseksi.
- 7 Paina **TIMER** ajan vahvistamiseksi.
→ Ajastin on nyt asetettu ja aktivoitu.

Huomautus:


– Jos CD- lähde on valittu ja levyä ei ole CD-lautasella tai levyssä on virhe, **TUNER** valitaan automaattisesti.
- Määritettynä herätysaikana laitteeseen kytkeytyy virta ja äänenvoimakkuus on

To activate and deactivate timer

- Oltaessa odotustilassa tai toiston aikana paina kerran **TIMER**.
→ Näyttöön ilmestyy ⌚ os toiminto on aktivoitu ja se häviää, jos toiminto sammutetaan.

Uniajoituksen SLEEP kytkentä ja sammuttaminen

Uniajastimen avulla laite saadaan sammumaan automaattisesti asetetun aikajakson kuluttua.. Uniajastimen käyttämiseksi on välttämätöntä ensin asettaa kelloaika.

- Paina **SLEEP** kaukosäätimessä toistuvasti valitaksesi haluamasi ajan ennen kuin järjestelmästä katkeaa virta.
→ Näytöllä näkyy **SLEEP** ja sarjat aikavaihtoehtoja valintaa varten: 60, 45, 30, 15, 0 60...

- Toiminnon sammuttamiseksi paina kerran tai useammin kauko-ohjaimella **SLEEP** unnes näyttöön ilmestyy "⌚" tai suorita painanta laitteella tai kauko-ohjaimella **STANDBY ON**.

Tekniset Tiedot

VAHVISTIN

Antoteho	2 x 2W RMS
Signaali-melu-suhde	≥ 62 dBA (IEC)
Taajuusvaste	60 – 16000 Hz, ± 3 dB
Impedanssi, kaiuttimet	8 Ω
Impedanssi, kuulokkeet	32 Ω – 1000 Ω

CD-soitin

Taajuusalue	20 – 20000 Hz
Signaali-melu-suhde	75 dBA

VIRITIN

FM -alue	87.5 – 108 MHz
MW -alue	531 – 1602 kHz
Herkkyyks tasolla 75 Ω	
- mono, 26 dB signaali-melu-suhde	2,8 μV
- stereo, 46 dB signaali-melu-suhde	61,4 μV
Selektiivisyys	≥ 28 dB
Harmoninen kokonaissärö	≤ 5%
Taajuusvaste	63 – 12500 Hz (± 3 dB)
Signaali-melu-suhde	≥ 50 dB

KAIUTTIMET

Bassorefleksijärjestelmä

Mitat (l x k x s)....150 x 150 x 200 (mm)

YLEISTÄ

Vaihtovirtajännite	220 - 230V / 50 Hz
Mitat (l x k x s)	150 x 150 x 220 (mm)
Paino (kaiuttimien kanssa / ilman kaiuttimia)	
.....	noin 4,9 / 2,3 kg
Valmiustilassa	< 3 W

Oikeus muutoksiin varataan.

VAROITUS

Älä missään tapauksessa yritä itse korjata laitetta, sillä takuu lakkaa silloin olemasta voimassa. Älä avaa laitetta ettet saa sähköiskua.

Jos laitteeseen tulee vika, tarkista alla luetellut kohdat ennen kuin toimitat laitteen huoltoon. Ellei vika korjaannu näillä keinoilla, kysy neuvoa myyjältä tai asiakaspalvelusta.

Ongelma	Ratkaisu
Näytössä näkyy "NO DISC".	<ul style="list-style-type: none"> ✓ Syötä levy. ✓ Tarkista onko levy väärinpäin. ✓ Odota että kondensoitunut kosteus häviää linssistä. ✓ Vaihda tai puhdista levy, katso kohtaa Hoito. ✓ Käytä viimeisteltyä CD-RW-levyä tai oikeaformaattista MP3-CD-levyä.
Radiovastaanotto on heikko.	<ul style="list-style-type: none"> ✓ Jos signaali on liian heikko, säädä antennia tai yhdistä ulko-/keskusantenniin. ✓ Siirrä laitteisto kauemmas televisiosta tai kuvanauhurista.
Kasettidekin luukku ei aukea.	<ul style="list-style-type: none"> ✓ Irrota verkkopistoke pistorasiasta ja kytke takaisin.
Ääni ei kuulu tai kuuluu huonosti.	<ul style="list-style-type: none"> ✓ Säädä äänenvoimakkuus. ✓ Irrota kuuloke liitännästä. ✓ Tarkista että kaiuttimet on liitetty kunnolla. ✓ Tarkista että liittimet koskettavat kaiutinjohtimien paljasta kohtaa. ✓ Varmista, että MP3-levy tallennetaan 32-256 kbps:n bittinopeudella ja 48, 44.1 tai 32 kHz:n näytetaajuudella.
Vasen ja oikea kanava vaihtuneet.	<ul style="list-style-type: none"> ✓ Tarkista kaiuttimien kytkennät ja paikat.
Kauko-ohjain ei toimi.	<ul style="list-style-type: none"> ✓ Valitse ohjelmälähde (esim. CD tai viritin) ennen kuin painat toimintopainiketta (▶, ◀, ▶▶). ✓ Vie kauko-ohjain lähemmäs laitetta. ✓ Aseta paristot oikeinpäin (plus- ja miinusmerkit näytettyyn suuntaan). ✓ Vaihda paristot. ✓ Suuntaa kauko-ohjain kohti laitteen infrapunailmaisinta.
Ajastin ei toimi.	<ul style="list-style-type: none"> ✓ Aseta kello oikein. ✓ Kytke ajastin painikkeella TIMER.
Kellon/Ajastimen asetus pyyhitty.	<ul style="list-style-type: none"> ✓ Sähköhäiriö tai verkkojohto on irrotettu. Nollaa kello/ajastin.

Meet Philips at the Internet
<http://www.philips.com>

English

Français

Español

Deutsch

Nederlands

Italiano

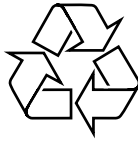
Svenska

Dansk

Suomi

Português

Ελληνικά



MCM108
MCM108B
MCM108C

