

Ga voor registratie van uw product en ondersteuning naar  
[www.philips.com/welcome](http://www.philips.com/welcome)

**Streamium**

MCi298



---

NL Gebruiksaanwijzing

---

**PHILIPS**

Philips Consumer Lifestyle

HK-1013-MCi298

2010

(Report No. / Numéro du Rapport)

(Year in which the CE mark is affixed / Année au cours de laquelle le marquage CE a été apposé)

## EC DECLARATION OF CONFORMITY

(DECLARATION DE CONFORMITE CE)

We / Nous, PHILIPS CONSUMER LIFESTYLE B.V.

(Name / Nom de l'entreprise)

TUSSENDIEPEN 4, 9206 AD DRACHTEN, THE NETHERLANDS

(address / adresse)

Declare under our responsibility that the electrical product(s):

(Déclarons sous notre propre responsabilité que le(s) produit(s) électrique(s))

Philips.....

(brand name, nom de la marque)

.....MCi298/12, /05.....

(Type version or model, référence ou modèle)

Wi-Fi Micro Music System

(product description, description du produit)

To which this declaration relates is in conformity with the following harmonized standards:

(A laquelle cette déclaration se rapporte, est conforme aux normes harmonisées suivantes)

(title, number and date of issue of the standard / titre, numéro et date de parution de la norme)

EN62311 : 2008

EN62301 : 2005

EN55020 : 2007

EN55013 : 2001 + A1:2003 + A2:2006

EN55022 : 2006 + A1:2007

EN55024 : 1998 + A1:2001 + A2:2003

EN301489-1 V1.8.1. : 2008

EN301489-17 V1.3.2. : 2008

EN300328 V1.7.1 :2006

EN60065 : 2002 + A1:2006 +A11:2008

Following the provisions of :

(Conformément aux exigences essentielles et autres dispositions pertinentes de:)

1999/5/EC (R&TTE Directive)

2004/108/EC (EMC Directive)

2009/125/EC (ErP Directive) – EC/1275/2008 & EC/278/2009

And are produced under a quality scheme at least in conformity with ISO 9001 or CENELEC

Permanent Documents

(Et sont fabriqués conformément à une qualité au moins conforme à la norme ISO 9001 ou aux Documents Permanents CENELEC)

The Notified Body ..... Nemko ..... performed .....CB Scheme.....

(L'Organisme Notifié)

(Name and number/ nom et numéro)

(a effectué)

(description of intervention /  
description de l'intervention)

NO56560

And issued the certificate, .....

(et a délivré le certificat)

(certificate number / numéro du certificat)

Remarks:

(Remarques:)

Leuven, March 31, 2010

(place, date / lieu, date)

Frank Dethier

Development Manager, Innovation Lab Leven

*Frank Dethier*

(signature, name and function / signature, nom et fonction)

# Contents

<b>1</b>	<b>Belangrijk</b>	<b>5</b>
	Veiligheid	5
	Milieu-informatie	6
	Recycling	7
	Handelsmerkverklaring	8
<b>2</b>	<b>Uw MGi298</b>	<b>9</b>
	Inleiding	9
	Wat zit er in de doos?	9
	Overzicht	10
	Boven- en vooraanzicht	10
	Achteraanzicht	11
	Afstandsbediening	12
	Aanraakscherm	13
	Beginscherm	13
	Tekst invoeren met de afstandsbediening	14
<b>3</b>	<b>Vorbereiden</b>	<b>16</b>
	Het apparaat plaatsen	16
	Batterijen in de afstandsbediening plaatsen	16
<b>4</b>	<b>In-/uitschakelen</b>	<b>17</b>
	De netvoeding aansluiten	17
	In-/uitschakelen	17
<b>5</b>	<b>Eerste installatie</b>	<b>18</b>
	Aansluiten op een thuisnetwerk	18
	Draadloze verbinding: Wi-Fi	
	Protected Setup (WPS) met één druk op de knop	19
	Draadloze verbinding: de encryptiesleutel handmatig invoeren	20
	Vaste verbinding	21
<b>6</b>	<b>Afspelen vanaf het draadloze of vaste thuisnetwerk</b>	<b>23</b>
	Internetradiozenders beluisteren	23
	Afstemmen op internetradiozenders	23
	Voorkeuzezenders opslaan	23
	Favoriete zenders bewerken	24
	Internetradio online beheren	25
	Handmatig online zenders toevoegen	26
	Streamen vanaf een UPnP-server	28
	Op de computer: het delen van muziek installeren	29
	Bibliotheek op de computer of het NAS	29
	Streamen vanaf de computer of het NAS	29
<b>7</b>	<b>Afspelen vanaf een USB-apparaat voor massaopslag</b>	<b>31</b>
	Een USB-apparaat voor massaopslag aansluiten	31
	Afspelen vanaf het USB-apparaat voor massaopslag	31
<b>8</b>	<b>Muziek-CD's afspelen</b>	<b>32</b>
	Algemene aanwijzingen	32
	Het aanraakscherm gebruiken	32
<b>9</b>	<b>FM-radio afspelen</b>	<b>34</b>
	Op FM-radiozenders afstemmen	34
	Automatisch opslaan	34
	Handmatig afstemmen	34
	Voorkeuzezenders bewerken	34
	Naar FM-radio luisteren	34
	RDS (Radio Data System)	35

---

<b>10 Een extern audio-apparaat afspelen</b>	<b>36</b>
Externe audioapparaten aansluiten	36
Een extern audio-apparaat afspelen	36

---

<b>11 Instellingen</b>	<b>37</b>
Geluidinstellingen	37
Dynamic Bass Boost	37
Equalizer	37
Het volume van het externe audio-apparaat instellen	37
Incredible Surround	37
Display-instellingen	37
Helderheid	37
Klokinstellingen	38
Alarm	38
Datum en tijd	38
Netwerkinstellingen	39
Het netwerk instellen	39
Locatie en tijdzone	40
Taal	40
Apparaatinformatie	40
Zoeken naar software-upgrades	40
Fabrieksinstellingen herstellen	40

---

<b>12 De MCI298 registreren bij Philips</b>	<b>41</b>
Voordelen	41
De MCI298 registreren	41
Registreren op de website	41
Registratie op het apparaat	41
De registratie van de MCI298 ongedaan maken	42
Registratiegegevens controleren	42

---

<b>13 Onderhoud</b>	<b>43</b>
Reiniging	43

---

<b>14 Technische gegevens</b>	<b>44</b>
-------------------------------	-----------

---

<b>15 Problemen oplossen</b>	<b>47</b>
------------------------------	-----------

# 1 Belangrijk

## Veiligheid

Informatie voor Europa:

Weet wat deze veiligheidssymbolen betekenen



Het 'uitroepteken' waarschuwt voor kenmerken waarvoor u de meegeleverde documentatie aandachtig dient te lezen om bedienings- en onderhoudsproblemen te voorkomen.

De 'blimsemschicht' waarschuwt voor ongeïsoleerde onderdelen in het product die een elektrische schok kunnen veroorzaken.

Om het risico van brand of een elektrische schok zo veel mogelijk te beperken mag dit product niet worden blootgesteld aan regen of vocht en mogen er geen vloeistofhoudende voorwerpen, zoals vazen, op dit product worden geplaatst.

- ① Lees deze instructies.
- ② Bewaar deze instructies.
- ③ Neem alle waarschuwingen in acht.
- ④ Volg alle instructies.

- ⑤ Plaats dit product niet in de nabijheid van water.
- ⑥ Reinig het apparaat uitsluitend met een droge doek.
- ⑦ Dek de ventilatieopeningen niet af. Installeer dit apparaat volgens de instructies van de fabrikant.
- ⑧ Verwijder de behuizing van dit product niet.
- ⑨ Gebruik dit product uitsluitend binnenshuis. Zorg ervoor dat het product niet vochtig of nat wordt.
- ⑩ Houd dit product uit de buurt van direct zonlicht, open vuur of warmte.
- ⑪ Installeer dit product niet in de nabijheid van warmtebronnen zoals radiatoren, warmeluchtroosters, kachels of andere elektrische apparatuur (zoals versterkers).
- ⑫ Plaats geen elektrische apparatuur op het product.
- ⑬ Plaats niets op het product dat gevaar kan opleveren, zoals een glas water of een brandende kaars.
- ⑭ Mogelijk bevat het product batterijen. Raadpleeg de veiligheidsinstructies en de instructies voor verwijdering van batterijen in deze gebruikershandleiding.
- ⑮ Dit product kan lood en kwik bevatten. Voor het weggooien van deze materialen zijn milieuvorschriften van toepassing. Raadpleeg de instructies voor verwijdering in deze gebruikershandleiding.

### ! Let op

- Gebruik van dit product dat niet overeenkomt met de beschrijving in deze handleiding of het maken van aanpassingen kan leiden tot blootstelling aan gevaarlijke straling of een anderszins onveilige werking van dit product.



## Waarschuwing

- Verwijder de behuizing van dit apparaat nooit.
- Geen enkel onderdeel van dit apparaat hoeft ooit te worden gesmeerd.
- Plaats dit apparaat nooit op andere elektrische apparatuur.
- Houd dit apparaat uit de buurt van direct zonlicht, open vuur of warmte.
- Kijk nooit in de laserstraal in dit apparaat.
- Zorg ervoor dat u altijd toegang hebt tot het netsnoer, de stekker en de adapter om de stroom van dit apparaat uit te schakelen.
- Als u het netsnoer of de aansluiting op het apparaat gebruikt om het apparaat uit te schakelen, dient u ervoor te zorgen dat deze goed toegankelijk zijn.



## Opmerking

- Het typeplaatje bevindt zich op de achterkant of de onderkant van het product.

Oververhittingsgevaar! Plaats dit apparaat nooit in een afgesloten ruimte. Laat altijd aan alle kanten ten minste 10 centimeter vrij voor ventilatie rond het apparaat. Zorg ervoor dat de ventilatiesleuven van het apparaat nooit worden afgedekt door gordijnen of andere voorwerpen.

## Gehoorscherming



### Zet het volume niet te hard:

Als u het volume van uw hoofdtelefoon te hard zet, kan dit uw gehoor beschadigen. Dit product kan geluiden produceren met een decibelbereik dat het gehoor kan beschadigen, zelfs als u minder dan een minuut aan het geluid wordt blootgesteld. Het hogere decibelbereik is bedoeld voor mensen die al slechter horen.

Geluid kan misleidend zijn. Na verloop van tijd raken uw oren gewend aan hogere volumes. Als u dus gedurende langere tijd luistert, kan

geluid dat u normaal in de oren klinkt, eigenlijk te luid en schadelijk voor uw gehoor zijn. Om u hiertegen te beschermen, dient u het volume op een veilig niveau te zetten voordat uw oren aan het geluid gewend raken en het vervolgens niet hoger te zetten.

Een veilig geluidsniveau instellen:

Zet de volumeregeling op een lage stand.

Verhoog langzaam het volume totdat het aangenaam en duidelijk klinkt, zonder storingen.

Gedurende langere tijd luisteren:

Langdurige blootstelling aan geluid, zelfs op normale, 'veilige' niveaus, kan gehoorbeschadiging veroorzaken.

Gebruik uw apparatuur met zorg en neem een pauze op zijn tijd.

Volg de volgende richtlijnen bij het gebruik van uw hoofdtelefoon.

Luister op redelijke volumes gedurende redelijke perioden.

Let erop dat u niet het volume aanpast wanneer uw oren aan het geluid gewend raken.

Zet het volume niet zo hoog dat u uw omgeving niet meer hoort.

Wees voorzichtig en gebruik de hoofdtelefoon niet in mogelijk gevaarlijke situaties.

---

## Milieu-informatie



Dit product voldoet aan de vereisten met betrekking tot radiostoring van de Europese Unie.

CE 0560 ! R&TTE Directive 1999/5/EC									
BG ✓	RO ✓	BE ✓	LT ✓	LI ✓	IS ✓	SE ✓			
DK ✓	ES ✓	CZ ✓	NL ✓	AT ✓	LV ✓	SK ✓			
FR ✓	UK ✓	FI ✓	PT ✓	CY ✓	MT ✓	PL ✓			
HU ✓	NO ✓	GR ✓	SI ✓	EE ✓					
IT ✓	LU ✓	IE ✓	CH ✓	DE ✓					



Gooi het product nooit weg met ander huishoudelijk afval. Informeer u over de lokale regels inzake gescheiden afvalophaling van elektrische en elektronische toestellen. Een goede afvalverwerking van uw oude product draagt bij tot het voorkomen van mogelijke schade voor het milieu en de volksgezondheid.

### Informatie over het gebruik van batterijen:

#### ! Let op

- Lekkagegevaar: gebruik alleen het gespecificeerde type batterijen. Plaats geen oude en nieuwe batterijen. Gebruik geen batterijen van verschillende merken. Let op de juiste polariteit. Verwijder de batterijen uit producten die gedurende een langere tijd niet worden gebruikt. Bewaar batterijen in een droge omgeving.
- Letselgevaar: draag altijd handschoenen wanneer u lekkende batterijen hanteert. Bewaar batterijen buiten bereik van kinderen en huisdieren.
- Ontploffingsgevaar: veroorzaak geen kortsluiting in batterijen. Stel batterijen niet bloot aan hoge temperaturen. Gooi batterijen nooit in het vuur. Beschadig batterijen niet en haal ze nooit uit elkaar. Laad niet-oplaadbare batterijen niet op.

### Informatie over de verwijdering van batterijen:

Uw product bevat batterijen die, overeenkomstig de Europese richtlijn 2006/66/EG, niet bij het gewone huishoudelijke afval mogen worden weggegooid.

Informeer u over de lokale regels inzake de gescheiden ophaling van gebruikte batterijen. Een goede afvalverwerking van uw oude product draagt bij tot het voorkomen van mogelijke schade voor het milieu en de volksgezondheid.

Dit product voldoet aan de vereisten van richtlijn 1999/5/EG.

### Symbool klasse II apparatuur:



Dit symbool geeft aan dat dit product een dubbel isolatiesysteem heeft.

### Dit apparaat beschikt over dit label:



### Modificaties

Modificaties die niet zijn goedgekeurd door de fabrikant kunnen tot gevolg hebben dat de gebruiker het recht verliest dit product te gebruiken.

### Recycling



Uw product is vervaardigd van kwalitatief hoogwaardige materialen en onderdelen die gerecycled en opnieuw gebruikt kunnen worden.

Wanneer een product is voorzien van een symbool van een afvalcontainer met een kruis erdoorheen, valt het product onder de Europese richtlijn 2002/96/EG:

---

## Handelsmerkverklaring



Het Windows Media- en het Windows-  
logo zijn handelsmerken of gedeponeerde  
handelsmerken van Microsoft Corporation in  
de Verenigde Staten en/of andere landen.



**Be responsible**  
**Respect copyrights**

U mag geen kopieën maken van tegen  
kopiëren beveiligd materiaal, inclusief  
computerprogramma's, bestanden, uitzendingen  
en geluidsopnamen. Als u dit doet, overtreedt  
u het auteursrecht en pleegt u zodoende een  
misdrijf. Dit apparaat mag niet voor dergelijke  
doeleinden worden gebruikt.



## 2 Uw MCi298

Gefeliciteerd met uw aankoop en welkom bij Philips! Wilt u volledig profiteren van de ondersteuning die Philips u kan bieden? Registreer dan uw product op [www.philips.com/welcome](http://www.philips.com/welcome).

### Inleiding

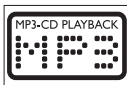
#### U kunt de MCi298

- aansluiten op een bestaand thuisnetwerk, dat kan bestaan uit computers en UPnP-apparaten;
- aansluiten op bestaande audiosystemen in huis en draagbare mediaspelers;
- aansluiten op een USB-apparaat voor massaopslag.

#### Via deze aansluitingen kunt u

- internetradiozenders afspelen;
- muziek afspelen die op een computer/UPnP-server is opgeslagen;
- muziek afspelen die is opgeslagen op een USB-apparaat voor massaopslag via de luidsprekers van de **MCi298**;
- muziek-CD's afspelen;
- muziek op een audiosysteem/ draagbare mediaspeler afspelen via de luidsprekers van de **MCi298**.

De CD-speler van de MCi298 biedt ondersteuning voor de volgende disc-/ bestandsindelingen:



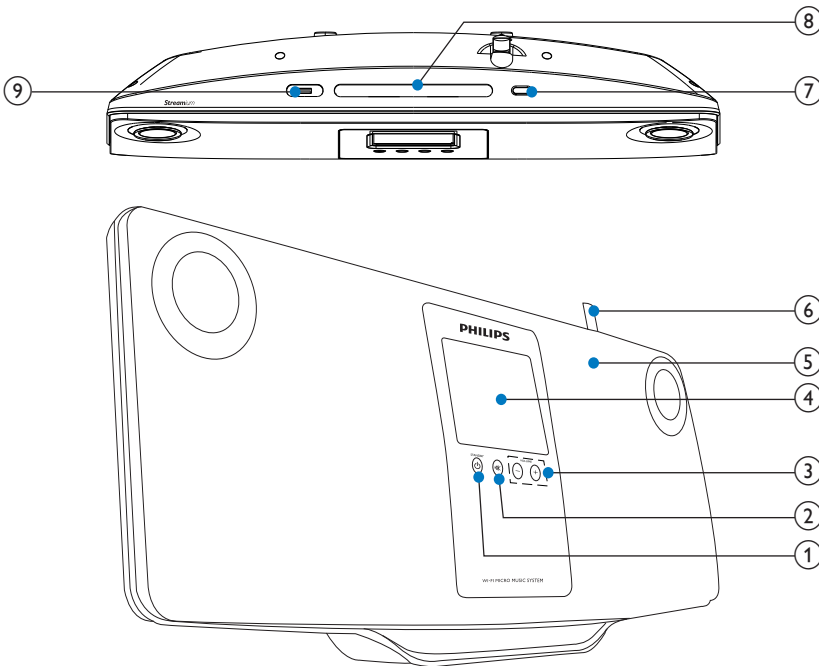
### Wat zit er in de doos?

Controleer de inhoud van het pakket:

- Apparaat
- Afstandsbediening met batterijen
- Netspanningsadapter
- Softwaresuite op een CD-ROM
- Snelstartgids
- Montagekit/instructies voor montage

# Overzicht

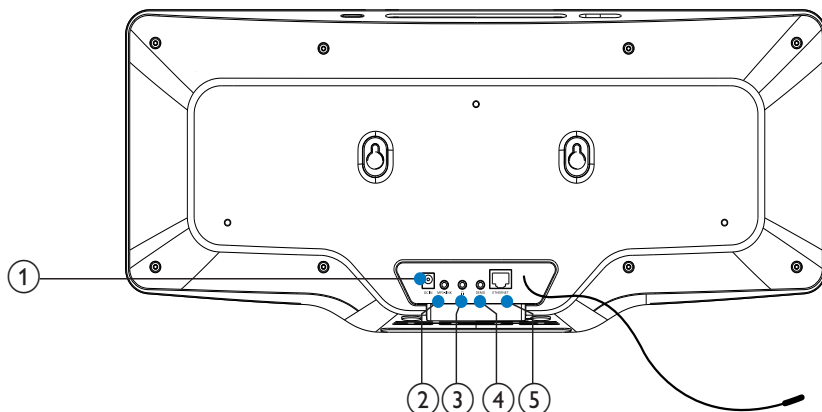
## Boven- en vooraanzicht



- |    |                   |  |
|----|-------------------|--|
| 1. |                   | Druk hierop om de set in te schakelen;   |
|    |                   | Druk hierop om de set uit te schakelen, over te schakelen naar actieve stand-by-modus; houd deze knop ingedrukt om over te schakelen naar de energiebesparende stand-by-modus. |
|    |                   | Demomodus verlaten.  |
| 2. |                   | Geluid in- of uitschakelen.  |
| 3. | <b>- VOLUME +</b> | Volume verhogen/verlagen.  |
| 4. |                   | LCD-aanraakscherm  |

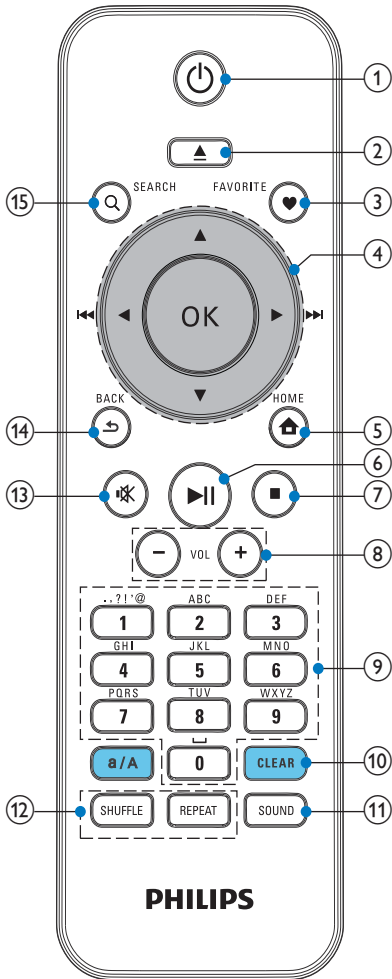
- |    |              |  |
|----|--------------|--|
| 5. | Luidsprekers |  |
| 6. | WiFi-antenne |  |
| 7. |              | Hiermee werpt u de disc uit.                     |
| 8. | Disclade     |  |
| 9. |              | USB-poort voor het USB-apparaat voor massaopslag |

## Achteraanzicht



- |    |   |
|----|---|
| 1. | <b>DC IN</b>  |
|    | voor netsnoer   |
| 2. | <b>MP3-LINK</b>   |
|    | 3,5-mm audio-ingang<br>voor draagbare mediaspelers<br>voor afspelen via de luidsprekers<br>van de MCI298                                  |
| 3. |    |
|    | hoofdtelefoonaansluiting 3,5 mm   |
| 4. | <b>DEMO</b>   |
|    | alleen voor gebruik door dealers  |
| 5. | <b>ETHERNET</b>   |
|    | voor de ethernetkabel waarmee<br>u de MCI298 aansluit op het<br>thuisnetwerk, als u een vaste<br>verbinding naar het thuisnetwerk<br>wilt |
| 6. | <b>FM ANTENNA</b>   |
|    | voor de meegeleverde FM-<br>antenne   |

## Afstandsbediening



### 1.

Indrukken om het apparaat in te schakelen;  
Druk hierop om de set uit te schakelen, over te schakelen naar actieve stand-bymodus; houd deze knop ingedrukt om over te schakelen naar de energiebesparende stand-bymodus.  
Demodusus verlaten.

### 2.

Hiermee opent of sluit u het discstation.

### 3. FAVORITE

In de modus **[Internetradio]**:

Huidige zender toevoegen aan de lijst met favoriete zenders.

In de modus **[FM-radio]**:

Druk op het afspeelscherm om de huidige zender toe te voegen aan **[Voorkeurzenders]**.

### 4.

Navigatietoetsen

Druk op deze toetsen om door de menu's te navigeren.

### 

In de modus **DISC**:

Een album selecteren (voor MP3-/WMA-CD's).

### 

Zoekknoppen op het afspeelscherm

In de modus

**[Mediabibliotheek]/[USB]/DISC**:

Druk op de knop om naar de vorige/volgende track te gaan.

In de modus **[FM-radio]**:

Houd de knop ingedrukt om de volgende beschikbare zender te zoeken. Druk de knop herhaaldelijk in voor fijnafstemming.

### OK

Selectie bevestigen.

### 5.

**HOME**: terug naar beginscherm (hoofdmenu).

### 6.

Afspelen starten/onderbreken/hervatten.

### 7.

Afspelen stoppen;

In de modus **DISC**: een programma wissen.

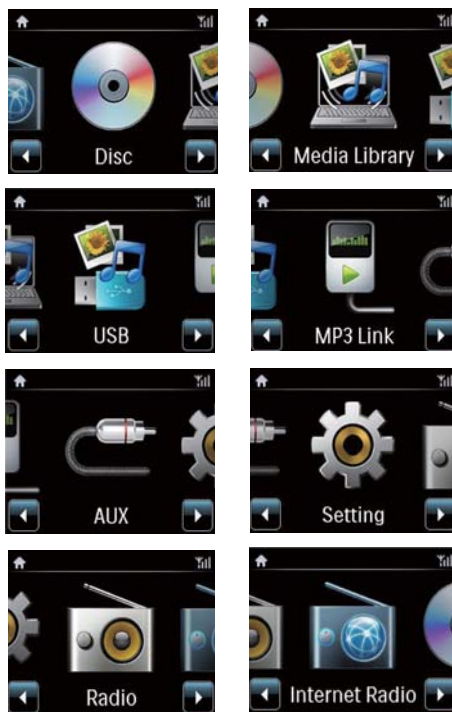
### 8. +VOL -

Het volume verhogen/verlagen

9. **Alfanumerieke knoppen**  
Voor tekstinvoer
10. **CLEAR**  
Druk hierop om de vorige optie te wissen;  
Houd ingedrukt om alle opties te wissen.  
**a/A**  
Druk hierop om te schakelen tussen hoofdletters en kleine letters;  
In de modus **FM RADIO**: druk hierop in de lijst met voorkeuzezenders om de naam van de zender te bewerken.
11. **SOUND**  
Geluidsinstellingen selecteren.
12. **REPEAT**  
Door de opties voor herhaald afspelen bladeren.  
**SHUFFLE**  
Afspelen in willekeurige volgorde in-/uitschakelen
13.  **MUTE**  
Geluid in- of uitschakelen.
14.  **BACK**: terug naar het vorige scherm

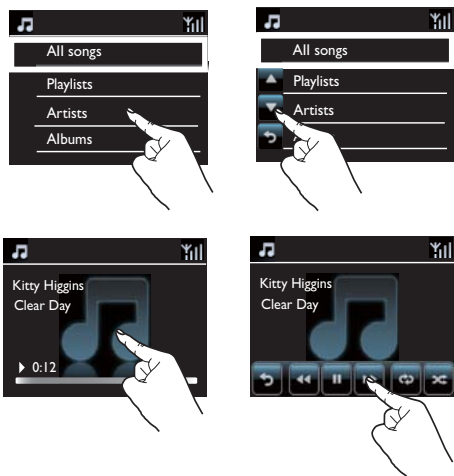
- Raak het scherm indien nodig aan om knoppen weer te geven;
- Raak de knoppen aan om de desbetreffende functies te selecteren;
- Raak een optie aan om een selectie te maken.

## Beginscherm



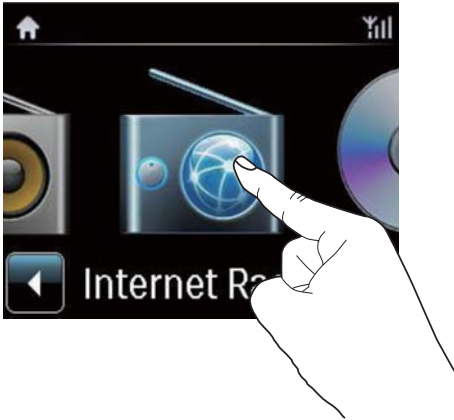
## Aanraakscherm

MCI298 is uitgerust met een aanraakscherm.



Wanneer de eerste installatie is voltooid, wordt het beginscherm op de MCI298 geopend.

Een muziekbron selecteren of het menu [Instellingen] openen:



- Raak in het beginscherm ◀▶ aan om door de pictogrammen te navigeren. Raak het desbetreffende pictogram aan om het te selecteren.



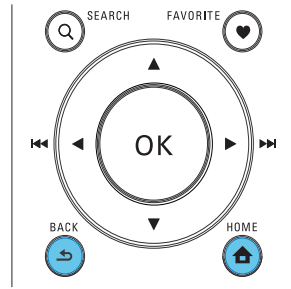
- Druk op ◀▶/OK op de afstandsbediening om de gewenste bron te selecteren.

Terugkeren naar het vorige scherm

- Druk op ↶BACK.

Terugkeren naar het beginscherm

- Druk op 🏠HOME.



## Tekst invoeren met de afstandsbediening

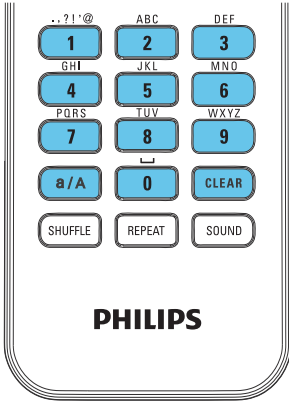
Voer tekst en symbolen in door op de corresponderende alfanumerieke knoppen van de afstandsbediening te drukken.

- Om letters/cijfers/symbolen te kiezen die corresponderen met dezelfde alfanumerieke knop, drukt u kort en herhaaldelijk op deze knop.

	English	
	abc...	ABC...
1	1.,?!'@- _.,/'#S%& ( ) )*+<=>[ \]^ {   } ~	1.,?!'@- _.,/'#S%& ( ) )*+<=>[ \]^ {   } ~
2	abc2	ABC2
3	def3	DEF3
4	ghi4	GHI4
5	jkl5	JKL5
6	mno6	MNO6
7	pqrs7	PQRS7
8	tuv8	TUV8
9	wxyz9	WXYZ9
0	_ 0	_ 0

- Druk meerdere malen op 1 om symbolen in te voeren.
- Druk op 0 om spaties in te voeren.

- Druk op **a/A** om af te wisselen tussen hoofdletters en kleine letters.
- Druk op **CLEAR** om het vorige teken te wissen. Houd **CLEAR** ingedrukt om alle invoer te wissen.



**Tip**

- In andere talen dan het Engels kunnen de letters waarmee de alfanumerieke knoppen corresponderen, afwijken.

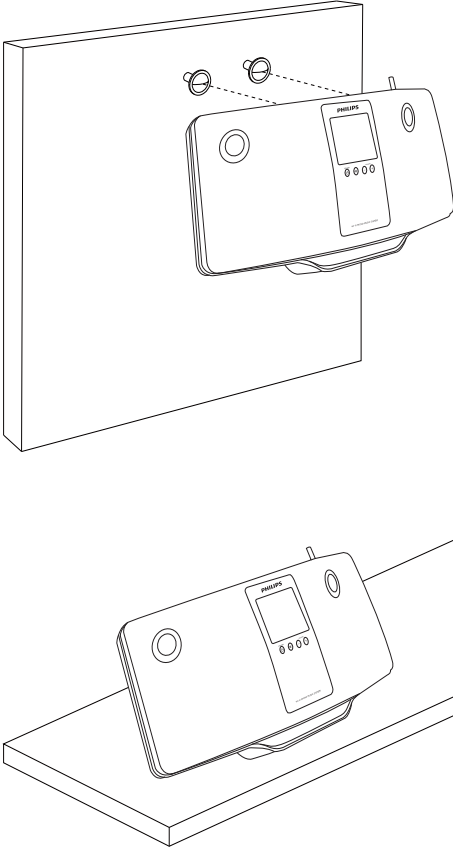
Русский	
абв...	АБВ...
1.,?!'@- _::/'#\$%& ( ) )*+<=>[\]^`{ }~	1.,?!'@- _::/'#\$%& ( ) )*+<=>[\]^`{ }~
абвг2abc	АБВГ2ABC
дежз3def	ДЕЖЗ3DEF
ийкл4ghi	ИЙКЛ4GHI
мноп5jkl	МНОП5JKL
рсту6mno	РСТУ6MNO
фхц7pqrs	ФХЦ7PQRS
шщъы8tuv	ШЩЪЫ8TUV
ьэюя9wxyz	ЬЭЮЯ9WXYZ
_0	_0

Other Languages	
abc...	ABC...
1.,?!'@- _::/'#\$%& ( ) )*+<=>[\]^`{ }~	1.,?!'@- _::/'#\$%& ( ) )*+<=>[\]^`{ }~
abc2áâãäåäæ	ABC2ÁÁÁÁÁÁÆ
def3éêëë	DEF3ÉÉÉÉ
ghi4íîï	GHI4ÍÍÍ
jkl5	JKL5
mno6ñóôõöø	MNO6ÑÓÓÓÓ
pqrs7ß	PQRS7ß
tuv8úúúú	TUV8ÚÚÚÚ
wxyz9	WXYZ9
_0	_0

# 3 Voorbereiden

## Het apparaat plaatsen

U kunt de **MCi298** aan de wand bevestigen of de **MCi298** op een ondergrond plaatsen.



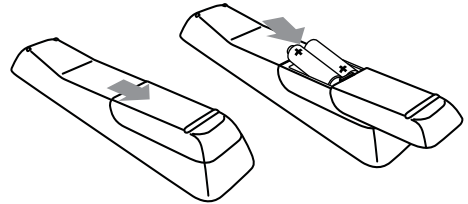
Raadpleeg de apart bijgevoegde instructies voor de wandmontage om het apparaat aan de wand te bevestigen.

## Batterijen in de afstandsbediening plaatsen

### ! Let op

- Ontploffingsgevaar! Houd batterijen uit de buurt van hitte, zonlicht of vuur. Werp batterijen nooit in het vuur.
- Risico van verminderde levensduur! Gebruik nooit verschillende merken of soorten batterijen door elkaar.
- Het product kan beschadigd raken! Verwijder de batterijen wanneer het apparaat gedurende langere tijd niet wordt gebruikt.

- ① Open het klepje van het batterijcompartiment.
- ② Plaats 2 AAA R03-batterijen met de juiste polariteit (+/-) zoals aangegeven.
- ③ Sluit het klepje van het batterijcompartiment.



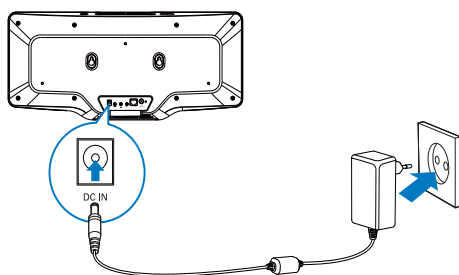


## 4 In-/uitschakelen

### De netvoeding aansluiten

#### ⚠ Waarschuwing

- Het product kan beschadigd raken! Controleer of het netspanningsvoltage overeenkomt met het voltage dat staat vermeld op de achter- of onderzijde van het product.






- Sluit de **MCi298** aan op de netvoeding.

#### ☰ Opmerking

- Het typeplaatje bevindt zich op de achterkant of de onderkant van het product.

### In-/uitschakelen

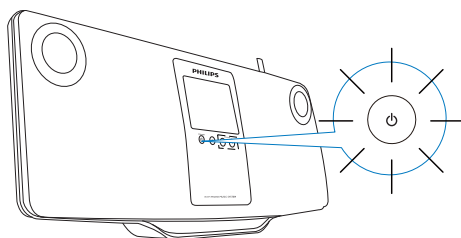
- 1 Druk op  om het apparaat in te schakelen.
- 2 Het apparaat uitschakelen:
  - Druk op  om naar de actieve stand-bymodus te schakelen.
  - Of houd  ingedrukt om naar de energiebesparende stand-bymodus te schakelen.

#### Actieve stand-by

In de actieve stand-bymodus blijven bepaalde belangrijke functies van de **MCi298** dezelfde hoeveelheid energie gebruiken, bijvoorbeeld de WiFi-verbinding en de klokweergave. Hierdoor kan de **MCi298** weer snel naar de bedrijfsmodus gaan wanneer u de actieve stand-bymodus van de **MCi298** verlaat.

In de actieve stand-bymodus

- Brandt het aan-uitlampje rood;
- Wordt de tijd weergegeven als u deze hebt ingesteld.



Bovendien blijft de verbinding met het WiFi-netwerk/vaste netwerk in stand.

#### Automatische actieve stand-by

Als er 10 minuten lang geen activiteit plaatsvindt op de **MCi298**, kan de **MCi298** automatisch overschakelen naar de actieve stand-bymodus.

#### Energiebesparende stand-bymodus

In de energiebesparende stand-bymodus verbruiken de belangrijkste functies minder energie of worden deze functies uitgeschakeld (zoals de microprocessor, de WiFi-verbinding en het display).

# 5 Eerste installatie

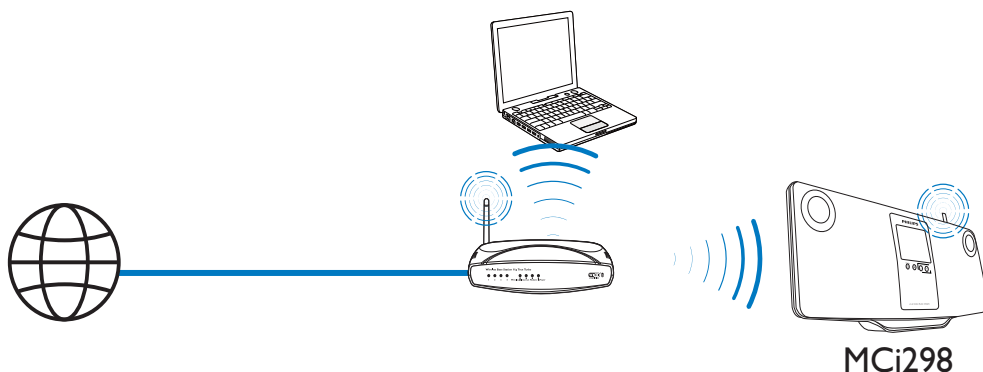
Wanneer u de MCI298 voor het eerst inschakelt:

- 1 Selecteer de gewenste taal wanneer u hierom wordt gevraagd.
- 2 Kies uw locatie en tijdzone uit de lijst wanneer u hierom wordt gevraagd.
- 3 Selecteer **[Ja]** wanneer u wordt gevraagd of u de netwerkverbinding wilt instellen.

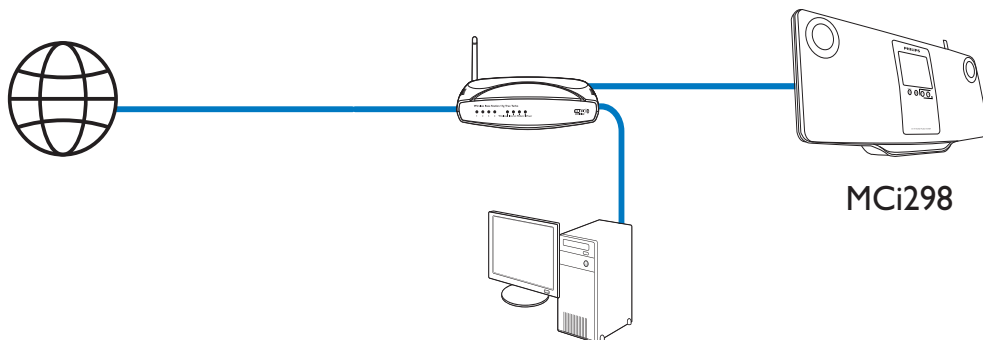
---

## Aansluiten op een thuisnetwerk

Draadloze aansluiting



Aansluiting via een ethernetkabel



U kunt de **MCi298** op verschillende manieren (draadloos en vast) aansluiten op uw thuisnetwerk.

- Gebruik een router (of toegangspunt) voor het thuisnetwerk. Dat wil zeggen: computers/apparaten aansluiten op een router.
- Sluit de **MCi298** draadloos of met een ethernetkabel aan op de router.
- Om het apparaat via het thuisnetwerk te verbinden met internet, moet de router direct zijn verbonden met internet zonder dat er op de computer hoeft te worden ingebeld.
- Om te schakelen tussen verschillende verbindingsmethoden of tussen verschillende routers, gaat u naar **[Instellingen] > [Netwerkinstell.] > [Netwerk instellen]**.

## Draadloze verbinding: Wi-Fi Protected Setup (WPS) met één druk op de knop

De **MCi298** ondersteunt Wi-Fi Protected Setup (WPS). U kunt de **MCi298** snel en veilig verbinden met een draadloze router die ook ondersteuning biedt voor WPS.

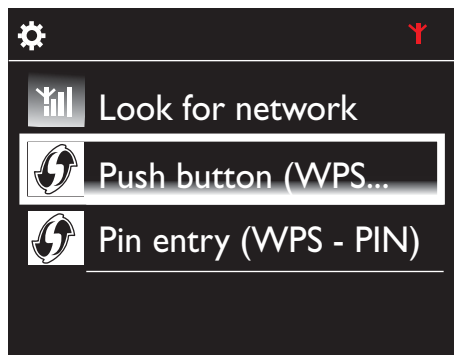
U kunt een van volgende de twee installatiemethoden kiezen: PBC (Push Button Configuration) of PIN (Personal Identification Number).

### Tip

- Wi-Fi Protected Setup (WPS) is een norm die is opgesteld door de Wi-Fi Alliance om eenvoudig veilige draadloze thuisnetwerken te kunnen opzetten.

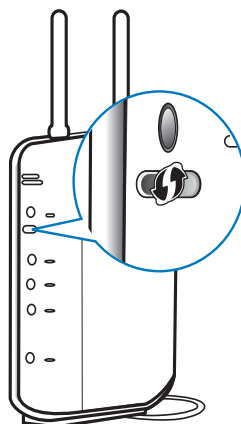
## WPS-PBC inschakelen op de MCi298

- 1 Selecteer **[Ja]** wanneer u wordt gevraagd of u de netwerkverbinding wilt instellen. (zie 'Eerste installatie' op pagina 18)
- 2 Selecteer **[Draadloos (WiFi)] > [Druk op de knop (WPS – PBC)]**.



## De MCi298 toevoegen aan de router

- Raadpleeg de gebruiksaanwijzing van de router voor het toevoegen van een WPS-apparaat aan de router. Bijvoorbeeld: houd de WPS-drukknop ingedrukt.
  - ↳ De router begint te zoeken naar een WPS-apparaat.
  - ↳ Op de MCi298 verschijnt een bericht wanneer er verbinding is gemaakt.

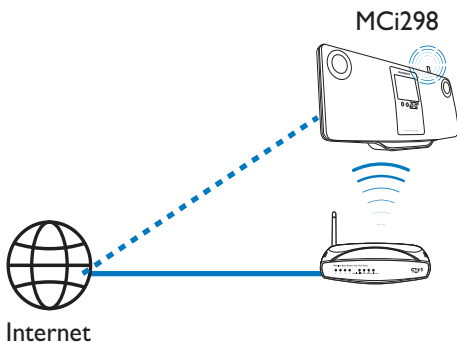


## Tip

- Om PIN (Personal Identification Number) te gebruiken als installatiemethode: selecteer **[Draadloos (WiFi)] > [Pin-invoer (WPS – PIN)]** op de **MCi298** en schrijf de PIN op die wordt weergegeven op de **MCi298**. Voer de PIN in op de router.
- Raadpleeg de gebruikershandleiding van de router voor het invoeren van de PIN op de router.

## Verbinden met internet

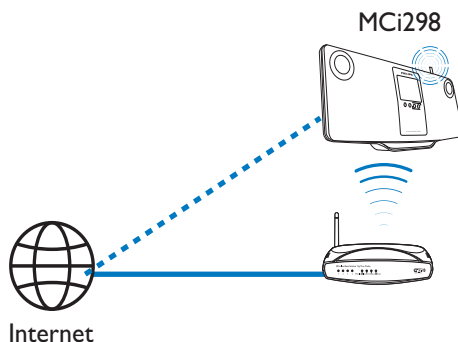
- Maak verbinding met internet.  
↳ Het beginscherm wordt weergegeven wanneer de eerste installatie is voltooid.



## Tip

- Zorg ervoor dat de router directe verbinding heeft met internet en dat er geen inbelverbinding is vereist op de computer.

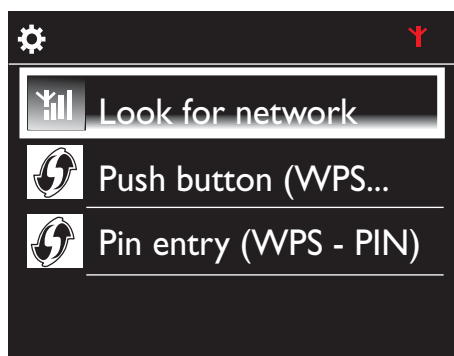
## Draadloze verbinding: de encryptiesleutel handmatig invoeren

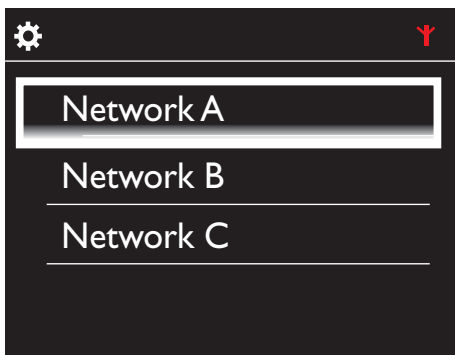


## Tip

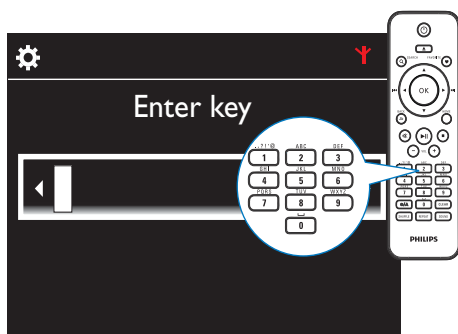
- Zorg ervoor dat u de encryptiesleutel voor uw router bij de hand hebt voordat u begint met de netwerkinstallatie.

- 1 Selecteer **[Ja]** wanneer u wordt gevraagd of u de netwerkverbinding wilt instellen. (zie 'Eerste installatie' op pagina 18)
- 2 Selecteer **[Draadloos (WiFi)] > [Zoeken naar netwerk]**.  
↳ Het apparaat begint te zoeken naar draadloze netwerken.  
↳ Er verschijnt een lijst met beschikbare WiFi-netwerken.





- 3 Selecteer het gewenste WiFi-netwerk.
- 4 Voer de encryptiesleutel voor het netwerk in wanneer u hierom wordt gevraagd.
  - ↳ Het apparaat vraagt een IP-adres aan, dat automatisch door het WiFi-netwerk wordt toegewezen.
  - ↳ Er verschijnt een bericht wanneer er verbinding is gemaakt.



### Opmerking

- De router zal mogelijk geen IP-adres toewijzen als DHCP (Dynamic Host Configuration Protocol) niet beschikbaar is of is uitgeschakeld op de router.

### Vaste verbinding



#### De router aansluiten met behulp van de ethernetkabel

- 1 Selecteer **[Ja]** wanneer u wordt gevraagd of u de netwerkverbinding wilt instellen. (zie 'Eerste installatie' op pagina 18)
- 2 Gebruik een ethernetkabel om het apparaat aan te sluiten op de router.









































































