

Register your product and get support at  
[www.philips.com/welcome](http://www.philips.com/welcome)

MCD355



EN	User manual	3
TH	คู่มือผู้ใช้	31
ZH-TW	使用手冊	59
KO	사용 설명서	85

**PHILIPS**

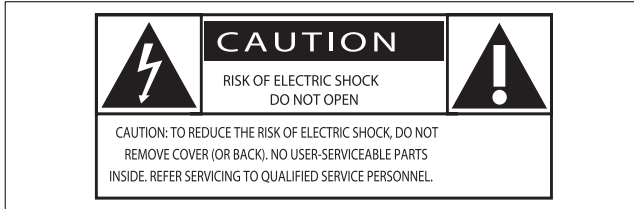
# 목차

<b>1 중요사항</b>	86	<b>7 설정 조정</b>	102
안전	86	시스템 설정	102
주의	88	재생 설정	102
<hr/>		비디오 설정	104
<b>2 DVD 마이크로 시어터</b>	89	오디오 설정	104
제품 소개	89	<hr/>	
상자 내용물	89	<b>8 기타 기능</b>	106
본체 개요	90	취침 타이머 설정	106
리모콘 개요	91	알람 타이머 설정	106
<hr/>		외부 장치로 듣기	106
<b>3 시작하기</b>	93	헤드폰으로 청취	106
스피커 연결	93	<hr/>	
FM 안테나 연결	93	<b>9 제품 정보</b>	107
오디오 케이블 연결	93	사양	107
비디오 케이블 연결	94	지원되는 디스크 형식	108
전원 연결	94	USB 재생 가능 정보	108
리모콘 배터리 설치	95	<hr/>	
시계 설정	95	<b>10 문제 해결</b>	109
켜기	95	<hr/>	
<hr/>		<b>11 용어 해설</b>	111
<b>4 재생</b>	96		
디스크 재생	96		
USB 장치 재생	96		
DivX 비디오 재생	97		
사진 보기	97		
혼합 콘텐츠 재생	97		
재생 컨트롤	98		
재생 옵션	98		
<hr/>			
<b>5 라디오 청취</b>	100		
라디오 채널에 맞추기	100		
자동으로 라디오 채널 프로그래밍	100		
수동으로 라디오 채널 프로그래밍	100		
프리셋 라디오 채널 선택	100		
<hr/>			
<b>6 사운드 조정</b>	101		
볼륨 조정	101		
프리셋 사운드 효과 선택	101		
자동 라우드니스 컨트롤 선택	101		
중저음 성능 향상	101		
음소거	101		

# 1 중요사항

## 안전

### 안전 기호 확인



위의 '번개' 표시는 장치 내의 미절연 소재로 인해 감전의 위험이 있음을 나타냅니다. 가족의 안전을 위해 제품 덮개를 열지 마십시오.

'느낌표'는 작동 및 유지관리 문제를 방지하기 위해 별첨 설명서를 읽어야 하는 기능을 나타냅니다.

경고: 화재 또는 감전을 방지하려면 이 장비에 빗물이나 물기가 닿지 않도록 하고 꽃병 등의 액체가 들어 있는 물체를 장비 위에 놓지 마십시오.

주의: 감전을 방지하려면 플러그의 넓은 면을 넓은 슬롯에 맞춰 끝까지 끼우십시오.

- ① 이 지침을 읽으십시오.
- ② 이 지침을 준수하십시오.
- ③ 모든 경고에 유의하십시오.
- ④ 모든 지침을 따르십시오.
- ⑤ 액체가 있는 곳에서는 이 장비를 사용하지 마십시오.
- ⑥ 청소 시에는 마른 천만 사용하십시오.
- ⑦ 공기 배출구를 막지 마십시오. 제조업체 지침에 따라 설치하십시오.
- ⑧ 라디에이터, 난방기, 가스 레인지 또는 열을 발생시키는 기타 장비(증폭기

포함) 등의 화기 근처에 설치하지 마십시오.

- ⑨ 전원 코드(특히 플러그, 콘센트 및 장비 연결 부위)를 밟거나 누르지 마십시오.
- ⑩ 제조업체에서 지정한 액세서리만 사용하십시오.
- ⑪ 제조업체에서 지정했거나 장비와 함께 판매되는 카트, 스탠드, 삼각대, 받침대 또는 테이블만 사용하십시오. 카트 사용 시 카트와 장비를 함께 이동하는 경우에는 장비가 넘어져 부상을 입지 않도록 주의하십시오.
- ⑫ 낙뢰 시 또는 장기간 사용하지 않는 경우에는 장비의 전원 코드를 뽑으십시오.
- ⑬ 수리는 자격이 부여된 전문 기술자에게만 의뢰하십시오. 전원 코드나 플러그가 손상된 경우, 장비에 액체를 쏟았거나 다른 물체를 떨어뜨린 경우, 장비가 빗물 또는 물기에 닿은 경우, 장비가 제대로 작동하지 않는 경우 또는 장비를 떨어뜨린 경우 등 장비가 손상된 경우에는 수리를 받아야 합니다.
- ⑭ 배터리 사용 주의 사항 - 배터리 누액에 의한 부상, 기물 손상 또는 장치 손상을 방지하려면 다음 지침을 따르십시오.
  - 모든 배터리를 장치에 표시되어 있는 대로 + 및 -에 맞게 설치하십시오.
  - 오래된 배터리와 새 배터리, 카본 배터리와 알카라인 배터리 등과 같이 배터리를 섞어 사용하지 마십시오.
  - 장치를 오랫동안 사용하지 않을 때는 배터리를 빼 두십시오.
- ⑮ 액체가 새거나 튀는 곳에 장치를 노출하지 마십시오.
- ⑯ 장비의 손상을 가져올 수 있는 물건(예: 액체가 채워진 물건, 촛불 등)을 장비 위에 올려 두지 마십시오.

- ⑰ 이 제품에는 납 및 수은이 포함되어 있을 수 있습니다. 환경적 측면에서, 이러한 제품을 폐기할 때는 특정 규정을 따라야 할 수 있습니다. 폐기 또는 재활용 정보는 지역 기관 또는 Electronic Industries Alliance([www.eiae.org](http://www.eiae.org))에 문의하십시오.
- ⑱ 전원 플러그나 제품 연결기를 분리 장치로 사용하는 경우에는 분리 장치를 즉시 작동할 수 있는 상태로 유지하십시오.



**경고**

- 장비의 외관을 제거하지 마십시오.
- 장비의 부품에 기름을 치지 마십시오.
- 다른 전자 제품 위에 장비를 놓지 마십시오.
- 직사 광선, 불 또는 열이 닿지 않는 곳에 장비를 보관하십시오.
- 장비 내부의 레이저 빔을 쳐다보지 마십시오.
- 장비 전원을 차단할 수 있도록 전원 코드, 플러그 또는 어댑터를 손에 잘 닿는 곳에 두십시오.

장비가 과열되지 않도록 주의하십시오. 좁은 공간에 장비를 설치하지 마십시오. 통풍/통기를 위해 장비 주위에 최소한 10cm 이상의 여유 공간이 있어야 합니다. 커튼이나 다른 물체가 이 장비의 환기구를 막지 않도록 하십시오.



**주의**

- 여기서 설명하는 것과 다른 방식으로 제어, 조정 및 절차를 수행하면 유해 전자파에 노출되거나 장치가 기타 불안정한 방식으로 작동할 수 있습니다.

**청각 안전**

**적절한 볼륨으로 청취하십시오.**

- 볼륨을 높여 헤드폰을 사용하면 청력 저하의 원인이 될 수 있습니다. 이 제품은 1분 미만의 노출에도 일반인의 청력 손실을 유발할 수 있는 데시벨 범위의 사운드를 생성할 수 있습니다. 이와 같은 높은 데시벨 범위는

청력에 문제가 있는 사용자를 위해 제공됩니다 .

- 들리는 사운드 크기와 실제 크기가 일치하지 않을 수 있습니다. 시간이 지남에 따라 적절한 사운드 수준이 점점 더 큰 사운드 볼륨으로 적응되기 때문입니다. 그러므로 적절하다고 생각되는 볼륨이라도 실제로는 너무 클 수 있기 때문에 오랫동안 청취하면 청력을 저하시킬 수 있습니다. 이러한 현상을 방지하려면 청력이 적응되기 전에 볼륨을 안전한 수준으로 설정한 다음 해당 수준을 유지합니다.

**안전한 볼륨 수준을 설정하려면**

- 볼륨 컨트롤을 낮은 설정으로 지정합니다.
- 소리가 왜곡되지 않고 편안하고 명확하게 들릴 때까지 사운드 볼륨을 천천히 높입니다.

**적당한 시간 동안 청취합니다.**

- 볼륨을 ‘안전한’ 수준으로 설정하더라도 너무 오랫동안 청취하면 역시 청력이 손실될 수 있습니다.
- 장비를 적당한 시간 동안 사용한 후에는 휴식을 취하십시오.

**헤드폰을 사용할 때 다음 지침을 반드시 준수하십시오.**

- 적당한 시간 동안 적당한 볼륨으로 청취합니다.
- 높은 볼륨에 청각이 적응되었다고 해서 볼륨을 조정해서는 안 됩니다.
- 주변의 소리가 전혀 들리지 않을 정도로 볼륨을 높이지 마십시오.
- 주의하여 사용해야 하며, 위험 가능성이 있는 경우에는 일시적으로 사용을 중지해야 합니다. 자동차, 자전거, 스케이트보드 등을 타는 중에는 헤드폰을 사용하지 마십시오. 교통 사고의 위험이 있으며 대부분의 지역에서 이러한 상황의 헤드폰 사용은 불법입니다.

## 주의

Philips Consumer Lifestyle이 명백하게 승인하지 않은 제품 변경이나 조작 시 장비를 작동할 수 있는 권한이 무효화될 수 있습니다.

이 제품은 재활용 및 재사용이 가능한 고품질의 자재 및 구성품으로 설계 및 제조되었습니다.



WEEE Symbol(Crossed-out Wheeled Bin)이 부착된 경우 유럽 지침 2002/96/EC를 준수하는 것입니다.



전자 및 전기 제품의 현지 수거 규정에 따르십시오.

폐기할 제품을 일반 가정용 쓰레기와 함께 버리지 말고 현지의 규정에 따르십시오. 올바른 제품 폐기는 환경 및 인류의 건강을 유해한 영향으로부터 보호합니다.

제품에는 유럽 지침 2006/66/EC가 적용되는 배터리가 들어 있습니다. 이 배터리는 일반 가정 쓰레기와 함께 배출할 수 없습니다. 배터리 개별 배출에 대한 지역 규정을 확인하여 배터리를 올바르게 폐기함으로써 환경 및 인류의 건강을 유해한 영향으로부터 보호할 수 있습니다.



### 환경 정보

불필요한 모든 포장을 생략했습니다. 포장은 제품을 판지(상자), 폴리스틸렌 폼(완충제) 및 폴리에틸렌(봉투, 보호용 폼 시트)의 세 가지 소재로 쉽게 분리할 수 있도록 제작되었습니다.

시스템은 지정 업체에서 분해할 경우 재활용 및 재사용할 수 있는 재료로 구성되어 있습니다. 포장 재료, 방전 배터리 및 오래된 장비의 폐기와 관련한 지역 규정을 확인하십시오.

Dolby Laboratories의 라이선스 하에 제조되었습니다. Dolby, Pro Logic 및



이중 D 기호는 Dolby Laboratories의 상표입니다.

DivX<sup>®</sup> 공인 제품입니다. 표준 DivX<sup>®</sup> 미디어 파일 재생 기능을 통해 모든 DivX<sup>®</sup> 버전 비디오(DivX<sup>®</sup> 6 포함)를 재생합니다.



Windows Media 및 Windows 로고는 Microsoft Corporation의 미국을 비롯한 기타 국가에서 미등록/등록 상표입니다.



컴퓨터 프로그램, 파일, 방송 및



사운드 녹음을 비롯하여 복사가 방지된 자료를 불법으로 복사하는 행위는 저작권 침해로 형사 처벌을 받을 수 있습니다. 이 장치는 이러한 목적으로 사용할 수 없습니다.

이 장비에는 다음 레이블이 있습니다.



### 참고

- 제품의 명판은 장비의 뒷면에 있습니다.

# 2 DVD 마이크로 시어터

필립스 제품을 구입해 주셔서 감사합니다!  
필립스가 드리는 지원 혜택을 받으실 수 있도록 [www.philips.com/welcome](http://www.philips.com/welcome)에서 제품을 등록하십시오.

## 제품 소개

이 장비를 사용하여 다음을 감상할 수 있습니다.

- USB 장치에 저장된 DVD, VCD 및 DivX 비디오 파일
  - USB 장치에 저장된 오디오 CD, 라디오, 외부 장치 및 MP3/WMA 오디오 파일
  - 디스크 또는 USB 장치에 저장된 사진
- 본 장비는 DSC(디지털 음향 제어) 및 DBB(다이내믹 중저음 강조)를 통해 음악을 더욱 풍부하게 하는 다양한 사운드 효과 설정을 제공합니다.  
본 장비는 다음의 미디어 형식을 지원합니다.



다음 지역 코드로 DVD를 재생할 수 있습니다.

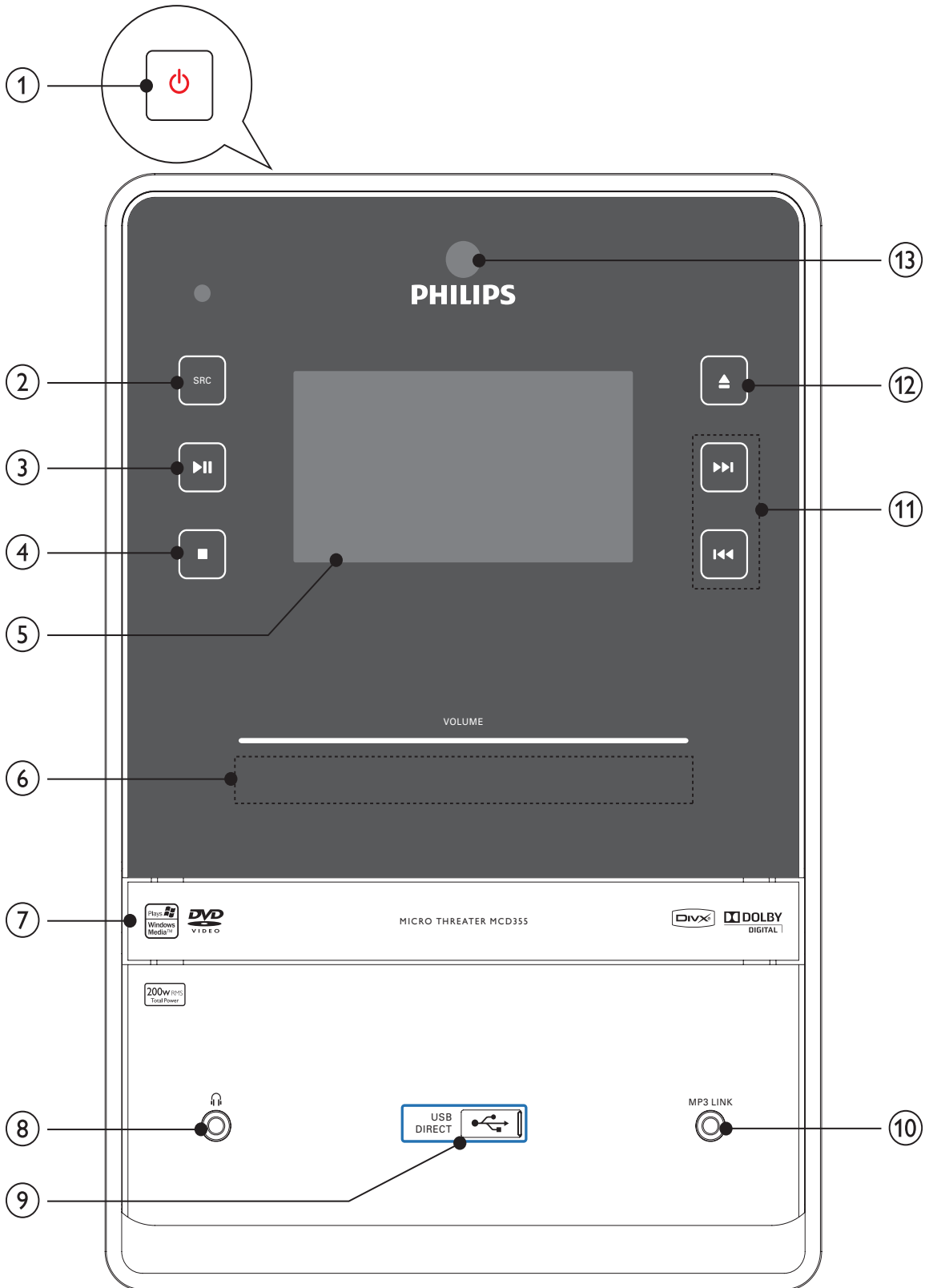
DVD 지역 코드	국가
	아시아 태평양, 대만, 한국
	호주, 뉴질랜드



## 상자 내용물




패키지의 내용물을 확인하십시오.

- 본체
- 확성기 상자(2개)
- 리모콘(배터리 포함)
- 오디오/비디오 케이블
- MP3 연결 케이블
- 요약 설명서
- 사용 설명서

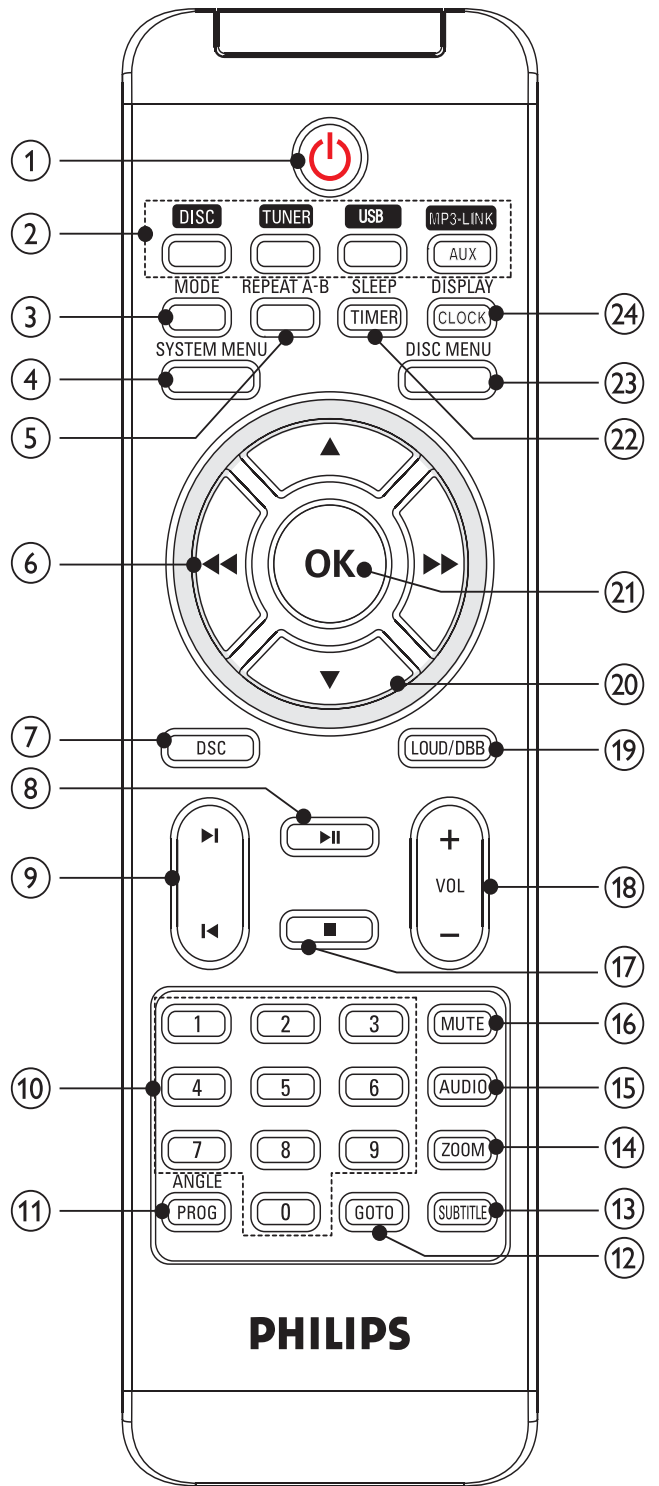
# 본체 개요




- ① 
  - 장비를 켜고 대기 모드로 전환합니다.
- ② SRC
  - 소스를 선택합니다.
- ③ 
  - 재생을 시작하거나 일시 중지합니다.

- ④ ■
  - 재생을 중지합니다.
  - 프로그램을 지웁니다.
- ⑤ 디스플레이 패널
  - 현재 상태를 표시합니다.
- ⑥ 볼륨 터치 컨트롤
  - 볼륨을 조절합니다.
- ⑦ 디스크함
- ⑧ 
  - 헤드폰을 연결합니다.
- ⑨ 
  - USB 소켓입니다.
- ⑩ MP3 LINK
  - 외부 오디오 장치용 잭입니다.
- ⑪ 
  - 이전/다음 트랙으로 건너뜁니다.
  - 이전/다음 타이틀 또는 챕터로 건너뜁니다.
  - 프리셋 라디오 채널을 선택합니다.
- ⑫ ▲
  - 디스크함을 열거나 닫습니다.
- ⑬ 리모콘 센서

## 리모콘 개요



- ① 
  - 대기 모드로 전환합니다.
- ② 소스 선택 키
  - 소스를 선택합니다.
- ③ MODE
  - 반복/무작위 재생 모드를 선택합니다.



- ④ **SYSTEM MENU**
  - 시스템 설정 메뉴에 액세스하거나 메뉴를 종료합니다.
- ⑤ **REPEAT A-B**
  - 반복 재생 선택을 표시하거나 반복 모드를 끕니다.
- ⑥ **◀◀/▶▶**
  - 빨리 감기 또는 뒤로 감기로 검색합니다.
  - 라디오 채널에 맞춥니다.
  - 디스크 메뉴 또는 시스템 설정 메뉴에서 왼쪽/오른쪽으로 탐색합니다.
- ⑦ **DSC**
  - 프리셋 사운드 설정을 선택합니다.
- ⑧ **▶||**
  - 재생을 시작하거나 일시 중지합니다.
- ⑨ **◀/▶**
  - 이전/다음 트랙으로 건너웁니다.
  - 이전/다음 타이틀 또는 챕터로 건너웁니다.
  - 프리셋 라디오 채널을 선택합니다.
- ⑩ **Numeric keypad 0-9**
  - 특정 타이틀/챕터/트랙을 직접 선택합니다.
- ⑪ **PROG/ANGLE**
  - 라디오 채널을 프로그래밍합니다.
  - DVD 카메라 각도를 선택합니다.
  - 타이틀/챕터/트랙을 프로그래밍합니다.
- ⑫ **GOTO**
  - 재생 중에 디스크의 특정 섹션으로 빠르게 건너웁니다.
- ⑬ **SUBTITLE**
  - 자막 언어를 선택합니다.
- ⑭ **ZOOM**
  - TV 화면에서 사진/비디오 이미지를 줌 확대하거나 축소합니다.
- ⑮ **AUDIO**
  - DVD/DivX 비디오의 경우 오디오 언어를 선택합니다.
  - VCD의 경우 스테레오, 모노(왼쪽) 또는 모노(오른쪽) 출력을 선택합니다.
- ⑯ **MUTE**
  - 볼륨을 음소거하거나 복원합니다.
- ⑰ **■**
  - 재생을 중지하거나 프로그램을 지웁니다.
- ⑱ **VOL +/-**
  - 볼륨을 조절합니다.
- ⑲ **LOUD/DBB**
  - 자동 라우드니스 조정을 켜거나 끕니다.
  - 다이내믹 중저음 향상 기능을 켜거나 끕니다.
- ⑳ **▲▼**
  - 이전/다음 앨범으로 건너웁니다.
  - 디스크 메뉴 또는 시스템 설정 메뉴에서 위/아래로 탐색합니다.
- ㉑ **OK**
  - 선택 내용을 확인합니다.
- ㉒ **TIMER/SLEEP**
  - 취침 타이머를 설정합니다.
  - 알람 타이머를 설정합니다.
  - 타이머를 활성화 또는 비활성화합니다.
- ㉓ **DISC MENU**
  - 디스크 메뉴에 액세스하거나 메뉴를 종료합니다.
- ㉔ **CLOCK/DISPLAY**
  - 시계를 설정합니다.
  - 재생 중에 TV 화면에 정보를 표시합니다.

# 3 시작하기

## ! 주의

- 여기서 설명하는 것과 다른 방식으로 제어, 조정 및 절차를 수행하면 유해 전자파에 노출되거나 장치가 기타 불안정한 방식으로 작동할 수 있습니다.

항상 이 장의 지침을 순서대로 수행해야 합니다.

필립스에 문의할 때는 이 장비의 모델 및 일련 번호를 제공해야 합니다.

모델 번호와 일련 번호는 장비 뒤쪽에 있습니다. 여기에 번호를 적어 두십시오.

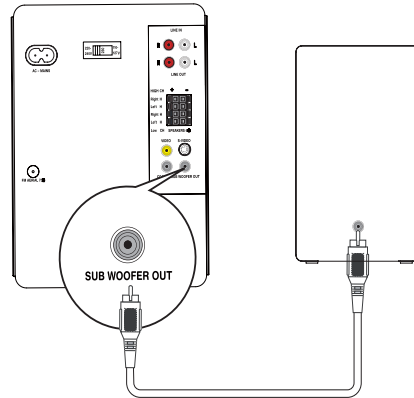
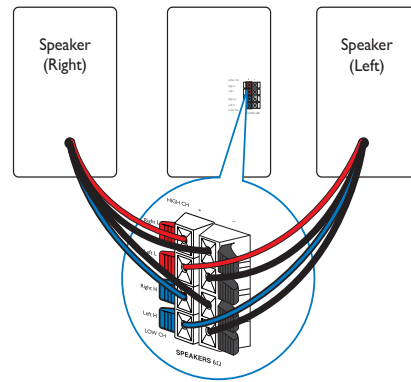
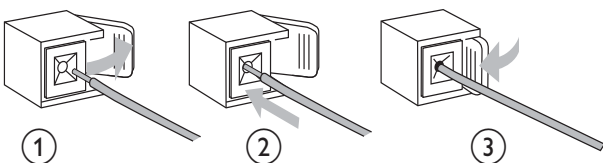
모델 번호 \_\_\_\_\_  
일련 번호 \_\_\_\_\_

## 스피커 연결

### ☰ 참고

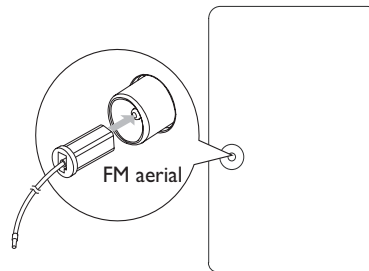
- 스피커 선과 터미널의 색상이 맞도록 연결해야 합니다.

- 1 소켓 플랩을 누릅니다.
- 2 선에서 피복이 없는 부분을 끝까지 끼웁니다.
  - 오른쪽 스피커 선은 “Right L/ Right H” 에, 왼쪽 스피커 선은 “Left L/Left H” 에 끼웁니다.
  - 적색/청색 선은 “+” 에, 검은색 선은 “-” 에 끼웁니다.
- 3 소켓 플랩을 놓습니다.
- 4 서브우퍼를 “SUBWOOFER OUT” 소켓에 연결합니다.



## FM 안테나 연결

- 1 제공된 FM 안테나를 본체의 FM AERIAL 잭에 연결합니다.

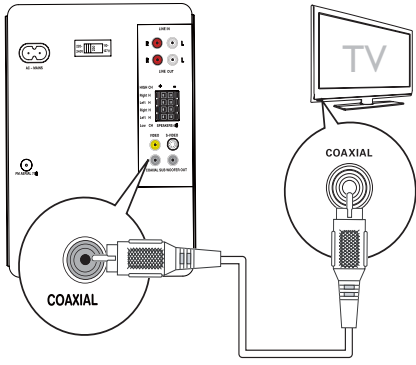


## 오디오 케이블 연결

제공된 스피커와 마찬가지로 다른 오디오 장치에서도 오디오를 들으려면, 다음 중 원하는 오디오 연결 방법을 선택하십시오.

- 옵션 1: 동축 케이블 연결
- 옵션 2: 아날로그 오디오 케이블 연결

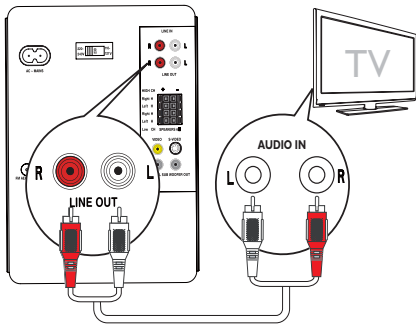
## 옵션 1: 동축 케이블 연결



디지털 오디오 장치와 연결된 이 장치를 사용하여 멀티 채널 서라운드 음향을 즐길 수 있습니다.

- 1 동축 케이블(별매)을 오디오 장치의 디지털 입력 소켓에 연결합니다.

## 옵션 2: 아날로그 오디오 케이블 연결



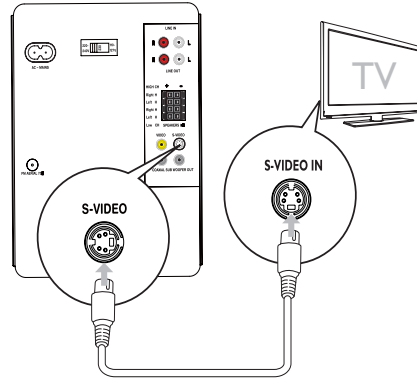
- 1 오디오 케이블(레드/화이트 종단)을 오디오 장치의 오디오 입력 소켓에 연결합니다.

## 비디오 케이블 연결

TV에서 지원되는 최적의 비디오 연결을 선택할 수 있습니다.

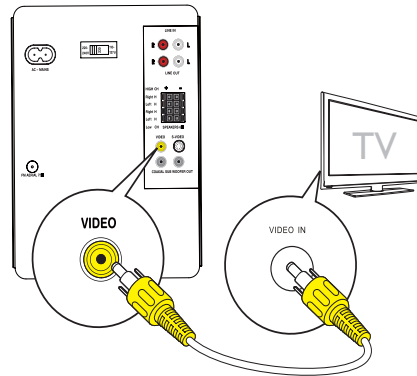
- 옵션 1: S-Video 케이블을 통해 연결합니다(일반 TV).
- 옵션 2: 컴포짓 비디오(CVBS) 케이블을 통해 연결합니다(일반 TV).

## 옵션 1: S-Video 케이블 연결



- 1 S-Video 케이블(별매)을 다음 위치에 연결합니다.
  - 장치의 **S-Video** 소켓
  - TV의 **S-Video** 소켓

## 옵션 2: 컴포짓 비디오 케이블 연결



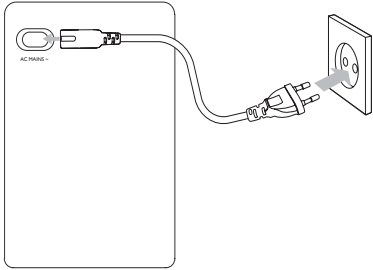
- 1 제공된 컴포짓 비디오 케이블을 다음 위치에 연결합니다.
  - 장치의 **VIDEO** 소켓
  - TV의 비디오 입력 소켓

## 전원 연결

### ! 주의

- 제품 손상 위험이 있습니다. 전원 공급 장치 전압이 장치 뒷면이나 아래쪽에 나와 있는 전압에 해당하는지 확인하십시오.
- 감전 위험이 있습니다. AC 전원 코드를 뽑을 때는 항상 소켓에서 플러그를 뽑아야 합니다. 코드를 잡아당겨 뽑아서는 안 됩니다.
- AC 전원 코드를 꽂기 전에 다른 연결을 모두 완료하십시오.

- 1 전압 선택기를 지역 전압으로 전환합니다.
- 2 전원 코드를 본체의 AC~MAINS 잭에 연결합니다.
- 3 콘센트에 전원 플러그를 꽂습니다.



## 리모콘 배터리 설치

### ! 주의

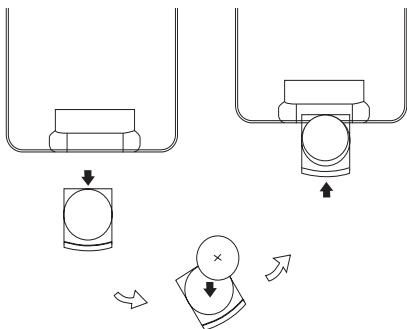
- 폭발 위험이 있습니다. 배터리를 열, 직사광선 또는 불에서 떨어진 곳에 보관하십시오. 배터리를 소각하지 마십시오.
- 배터리 수명이 단축될 수 있습니다. 다른 브랜드나 종류의 배터리를 섞어 사용하지 마십시오.
- 제품 손상 위험이 있습니다. 리모콘을 장시간 사용하지 않을 때는 배터리를 빼 두십시오.

### 처음 사용할 경우

- 1 보호 탭을 제거하여 리모콘 배터리를 작동시킵니다.

### 리모콘 배터리를 교체하려면

- 1 배터리함을 엽니다.
- 2 1개의 CR2025 배터리를 표시되어 있는 극성(+/-)에 맞게 넣습니다.
- 3 배터리함을 닫습니다.



## 시계 설정

- 1 대기 모드에서 **CLOCK/DISPLAY** 을 몇 초 동안 눌러 시계 설정 모드를 활성화합니다.  
↳ **[SET CLOCK]** (시계 설정)이 짧게 표시됩니다. 그런 다음 시를 나타내는 숫자가 표시되어 깜박이기 시작합니다.
- 2 **VOL +/-** 을 눌러 시간을 설정합니다.
- 3 **CLOCK/DISPLAY** 을 눌러 확인합니다.  
↳ 분을 나타내는 숫자가 표시되어 깜박이기 시작합니다.
- 4 **VOL +/-** 을 눌러 분을 설정합니다.
- 5 **CLOCK/DISPLAY** 을 눌러 확인합니다.

## 켜기

- 1 본체의 **⏻** 을 누릅니다.  
↳ 장치가 마지막으로 선택한 소스로 전환됩니다.

## 대기 모드로 전환

- 1 **⏻** 을 눌러 장치를 대기 모드로 전환합니다.  
↳ 디스플레이 패널의 백라이트가 꺼집니다.  
↳ 설정되어 있는 경우 시계가 디스플레이 패널에 표시됩니다.

# 4 재생

## ! 주의

- 장치 손상 위험이 있습니다! 재생 중에는 절대로 장치를 움직이지 마십시오.

## 디스크 재생

## ! 주의

- 장치 내부의 레이저 빔을 쳐다보지 마십시오.
- 제품 손상 위험이 있습니다! 디스크 고정 링이나 디스크 처리 시트 등의 액세서리에서 디스크를 재생하지 마십시오.
- 디스크 트레이를 누르거나 디스크 트레이 위에 디스크 외의 다른 물건을 놓지 마십시오. 디스크 플레이어 오작동이 발생할 수 있습니다.

## ☰ 참고

- 일부 디스크/파일 형식의 경우 다르게 재생될 수 있습니다.
- 다양한 세션의 CD에서 오직 첫 번째 세션만 재생됩니다.
- 본 제품은 MP3PRO 오디오 형태를 지원하지 않습니다.
- 특수 문자는 지원되지 않기 때문에 MP3 트랙 이름(ID3) 또는 앨범 이름이 특수 문자로 구성된 경우, 트랙 또는 앨범 이름이 화면에서 올바르게 표시되지 않을 수도 있습니다.

- 1 **DISC** 를 눌러 디스크 소스를 선택합니다.
- 2 **▲** 을 눌러 디스크함을 엽니다.
- 3 인쇄된 면이 위를 향하도록 하여 디스크를 넣은 다음 디스크 덮개를 닫습니다.
  - ↳ 재생이 시작됩니다.
  - ↳ 재생을 중지하려면 **■** 을 누릅니다.
  - ↳ 재생을 일시 중지하거나 다시 시작하려면 **▶||** 을 누릅니다.
  - ↳ 비디오 디스크의 경우는 마지막으로 중지했던 장면부터 항상 다시 시작됩니다.

- ↳ 시작 부분부터 재생하려면, 메시지가 표시되는 동안 **◀** 을 누릅니다.

레코딩 가능한 DVD, CD의 MP3/WMA 오디오 파일의 경우

- **▲▼** 을 누르거나 폴더 번호를 입력하여 폴더를 선택합니다.
- **◀/▶** 을 눌러 트랙 또는 파일을 선택합니다.

재생 중에 빨리 감기 또는 뒤로 감기를 눌러 콘텐츠를 검색합니다.

- **◀◀/▶▶** 을 눌러 원하는 속도로 선택합니다.
- 정상 재생 속도로 재생하려면, **▶||** 을 누릅니다.
- **◀/▶** 을 눌러 이전 또는 다음 챕터/타이틀/트랙을 선택합니다.

DVD 또는 DivX® 디스크의 자막 언어를 선택할 수 있습니다.

- 재생 중에 **SUBTITLE** 을 누릅니다.

## ✳ 도움말

- 일부 DVD의 경우에는 디스크 메뉴에서만 언어를 변경할 수 있습니다. **DISC MENU** 를 눌러 메뉴에 액세스합니다.

## USB 장치 재생

## ☰ 참고

- USB 장치에 지원되는 형식의 재생 가능한 오디오 콘텐츠가 들어 있는지 확인합니다.

- 1 장치의 USB 커넥터를 **↔** 소켓으로 삽입합니다.
- 2 **USB** 을 누릅니다.
- 3 **▲▼** 을 눌러 폴더를 선택합니다.
- 4 **◀/▶** 을 눌러 파일을 선택합니다.
  - 재생을 중지하려면 **■** 을 누릅니다.
  - 재생을 일시 중지하거나 다시 시작하려면 **▶||** 을 누릅니다.

## DivX 비디오 재생

CD-R/RW, 기록 가능 DVD 또는 USB 장치에 복사한 DivX 파일을 재생할 수 있습니다

- 1 디스크를 넣거나 USB 장치를 연결합니다.
- 2 소스를 선택합니다.
  - 디스크의 경우 **DISC** 를 누릅니다.
  - USB 장치의 경우 **USB** 를 누릅니다.
- 3 재생할 파일을 선택하고 **OK** 를 누릅니다.
  - 재생을 중지하려면 **■** 을 누릅니다.
  - 재생을 일시 중지하거나 다시 시작하려면 **▶||** 을 누릅니다.
  - 자막 언어를 변경하려면 **SUBTITLE** 을 누릅니다.

### ☰ 참고

- 파일 이름 확장명이 .srt, .smi, .sub, .ssa, .ass 인 자막 파일은 지원되기는 하지만 파일 탐색 메뉴에 표시되지는 않습니다.
- 자막 파일 이름은 비디오 파일 이름과 같아야 합니다.

## 사진 보기

JPEG 파일을 슬라이드 쇼로 볼 수 있습니다.

- 1 사진 디스크를 넣거나 USB 장치를 연결합니다.
- 2 소스를 선택합니다.
  - 디스크의 경우 **DISC** 를 누릅니다.
  - USB 장치의 경우 **USB** 를 누릅니다.
- 3 **▲▼** 을 눌러 폴더를 선택합니다.
- 4 **◀▶** 을 눌러 파일을 선택합니다.

## 슬라이드 쇼 재생 모드

다양한 모드에서 슬라이드 쇼로 사진을 감상할 수 있습니다.

- 1 **PROG/ANGLE** 을 여러 번 누릅니다.

## 여러 각도에서 보기

- 1 재생 중에 **▲▼/◀▶** 을 눌러 사진을 회전하거나 훑어볼 수 있습니다.

## 혼합 콘텐츠 재생

MP3/WMA 파일, JPEG 사진 또는 MPEG 비디오 파일을 포함한 혼합 디스크 또는 USB 플래시 디스크를 재생할 수 있습니다.

### 사진 재생

- 1 **SUBTITLE** 을 여러 번 눌러 미디어 유형 아이콘으로 이동합니다.
- 2 **DISC MENU** 또는 **SUBTITLE** 을 여러 번 눌러 사진 아이콘을 선택한 다음 **OK** 을 누릅니다.
- 3 **▲** 을 누릅니다.
- 4 **▲▼/◀▶** 을 눌러 사진을 선택합니다.
- 5 **OK** 을 눌러 순차적 재생을 시작합니다.
  - 이전/다음 사진으로 건너뛰려면 **◀▶** 을 누릅니다.
  - 재생을 일시 중지하거나 다시 시작하려면 **▶||** 을 누릅니다.
  - 재생을 중지하려면 **■** 을 누릅니다.

### 비디오 재생

- 1 **SUBTITLE** 을 여러 번 눌러 미디어 유형 아이콘으로 이동합니다.
- 2 **DISC MENU** 또는 **SUBTITLE** 을 여러 번 눌러 **▶** 을 선택한 다음 **OK** 을 누릅니다.
- 3 **▲** 을 누릅니다.

- 4 ▲▼/◀◀/▶▶ 을 눌러 비디오 파일을 선택합니다.
- 재생을 시작하거나 일시 중지하려면 ▶|| 을 누릅니다.
  - 재생을 중지하려면 ■ 을 누릅니다.
  - 음악 재생으로 돌아가려면, 재생을 중지한 다음 **SUBTITLE** 을 여러 번 눌러 ♪ 을 선택합니다.

## 재생 컨트롤

### 반복 재생 및 무작위 재생

재생 중에 다양한 반복 기능을 선택할 수 있습니다. 반복 재생 옵션은 디스크 유형에 따라 다릅니다.

- 1 **MODE** 을 여러 번 눌러 재생 모드를 선택합니다.
  - DVD의 경우
    - **[CHAPTER]** (챕터): 현재 챕터를 반복합니다
    - **[TITLE]** (타이틀): 현재 타이틀을 반복합니다
    - **[REP ALL]** (전체 반복): 디스크를 반복합니다
    - **[OFF]** (끄기): 반복 모드가 꺼집니다
  - VCD/MP3/CD/DivX 파일의 경우
    - **[REP 1]** (반복 1): 현재 트랙을 반복합니다
    - **[REP DIR]** (반복 디렉터리) (MP3 디스크 전용): 현재 폴더를 반복합니다
    - **[REP ALL]** (전체 반복): 디스크를 반복합니다
    - **[SHUF]** (무작위 재생): 디스크가 무작위로 재생됩니다
    - **[OFF]** (끄기): 반복 모드가 꺼집니다
- 1 정상 재생으로 돌아가려면 재생 모드가 더 이상 표시되지 않을 때까지 **MODE** 을 여러 번 누릅니다.

### 참고

- 무작위 재생은 프로그램된 트랙을 재생할 경우 선택할 수 없습니다.

### A-B 반복(DVD/VCD/CD/MP3/WMA)

- 1 음악 또는 비디오 재생 중에 시작 지점에서 **REPEAT A-B** 를 누릅니다.
- 2 종료 지점에서 **REPEAT A-B** 를 누릅니다.
  - ↳ 섹션이 반복 재생됩니다.
  - ↳ 반복 재생을 취소하려면 **REPEAT A-B** 를 다시 누릅니다.

### 참고

- 동일한 챕터/트랙 내에서만 섹션 A 및 B를 설정할 수 있습니다.

### 시간 또는 장면/트랙 번호별로 검색

비디오나 음악 디스크 재생 시 장면, 트랙 또는 특정 구간을 선택할 수 있습니다.

- 1 재생 중에 시간 또는 챕터/트랙 필드가 표시될 때까지 **GOTO** 을 누릅니다.
  - 시간 필드인 경우 시, 분, 초로 재생 위치를 입력합니다.
  - 챕터/트랙 필드인 경우 챕터/트랙 번호를 입력합니다.

## 재생 옵션

### 재생 정보 표시

- 1 재생 중에 **CLOCK/DISPLAY** 를 여러 번 눌러 다른 재생 정보를 선택합니다.

## 프로그래밍

### ☰ 참고

- 사진 파일/디스크를 프로그래밍할 수 없습니다.

좋아하는 트랙/챕터를 특정 순서로 재생되도록 프로그래밍할 수 있습니다.

- 1 **PROG/ANGLE** 을 눌러 프로그래밍 모드로 전환합니다.
- 2 **◀◀/▶▶** 을 눌러 순번 번호를 선택합니다.
- 3 앨범(A), 트랙(T) 또는 타이틀(T), 챕터(C)를 선택합니다.
  - MP3/WMA 파일의 경우, **▲▼** 을 눌러 앨범(A)을 선택한 다음 **◀/▶** 을 눌러 트랙(T)을 선택합니다.
  - DVD 디스크의 경우, **▲▼** 을 눌러 타이틀(T)을 선택한 다음 **◀/▶** 을 눌러 챕터(C)를 선택합니다.
- 4 2-3단계를 반복하여 더 많은 트랙 또는 챕터를 프로그래밍합니다.
- 5 프로그래밍이 완료되면 **▶||** 을 눌러 재생을 시작합니다.
  - 프로그램을 변경하려면 위 단계를 반복합니다.
  - 프로그램을 지우려면 **■** 을 두 번 누릅니다.

## 카메라 각도 변경

일부 DVD는 다양한 카메라 앵글에서 녹화한 장면 등 다른 장면을 포함하고있습니다. 이러한 DVD를 들어, 사용 가능한 대체 장면에서 선택할 수 있습니다.

- 1 **PROG/ANGLE** 을 여러 번 눌러 카메라 각도를 변경합니다.

## 오디오 언어 선택

DVD, DivX 비디오 또는 VCD의 오디오 언어를 선택할 수 있습니다.

- 1 디스크 재생 중에 **AUDIO** 를 누릅니다.
  - ↳ 언어 옵션이 나타납니다. 선택한 오디오 채널을 사용할 수 없는 경우 기본 디스크 오디오 채널을 사용합니다.

### ☰ 참고

- 일부 DVD의 경우에는 디스크 메뉴에서만 언어를 변경할 수 있습니다. **DISC MENU** 를 눌러 메뉴에 액세스합니다.

## 이미지 확대/축소

- 1 비디오/사진 재생 중에 **ZOOM** 을 여러 번 눌러 이미지를 확대/축소합니다.
  - 이미지를 확대할 때는 **◀◀/▶▶/▲/▼** 을 눌러 이미지를 패닝할 수 있습니다.



# 5 라디오 청취

## 라디오 채널에 맞추기

### ☰ 참고

- 수신율을 최적화하려면 FM 안테나를 완전히 연장하고 위치를 조정하십시오.
- 본 제품은 MW 라디오 수신을 지원하지 않습니다.

- 1 TUNER 를 눌러 튜너 소스를 선택합니다.
- 2 ◀▶ 을 2초 이상 누른 채로 잠시 기다립니다.  
↳ [SEARCH] (검색)이 표시됩니다.  
↳ 수신율이 높은 라디오 채널에 자동으로 맞춰집니다.
- 3 2단계를 반복하여 다른 채널에도 맞춥니다.
  - 수신율이 낮은 채널에 맞추려면 최적의 상태로 수신될 때까지 ◀▶ 을 여러 번 누릅니다.

## 자동으로 라디오 채널 프로그래밍

### ☰ 참고

- 최대 40개의 프리셋 라디오 채널을 프로그래밍할 수 있습니다.

- 1 튜너 모드에서 PROG/ANGLE 를 2초 이상 눌러 자동 프로그램 모드를 활성화합니다.  
↳ [AUTO] (자동)이 표시됩니다.  
↳ 사용 가능한 모든 채널이 신호 수신 강도 순으로 프로그래밍됩니다.  
↳ 첫 번째 프로그램된 라디오 채널이 자동적으로 방송됩니다.

## 수동으로 라디오 채널 프로그래밍

### ☰ 참고

- 최대 40개의 프리셋 라디오 채널을 프로그래밍할 수 있습니다.

- 1 라디오 채널에 맞춥니다.
- 2 PROG/ANGLE 를 눌러 프로그래밍 모드를 활성화합니다.  
↳ [PROG] (프로그램)이 표시창에서 깜박입니다.
- 3 ◀▶ 을 눌러 이 라디오 채널에 번호(1 - 40)를 할당한 다음 PROG/ANGLE 를 눌러 확인합니다.  
↳ 프리셋 번호와 프리셋 채널의 주파수가 표시됩니다.
- 4 위 단계를 반복하여 다른 채널도 프로그래밍합니다.

### ☰ 참고

- 프로그래밍된 채널을 덮어쓰려면 다른 채널을 같은 위치에 저장합니다.

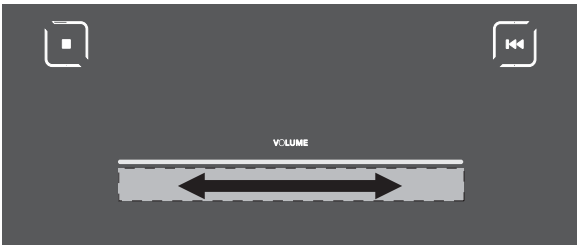
## 프리셋 라디오 채널 선택

- 1 튜너 모드에서 ◀▶ 을 눌러 프리셋 번호를 선택합니다.

# 6 사운드 조정

## 볼륨 조정

- 1 재생 중에 볼륨을 조정하는 방법은 다음과 같습니다.
  - 리모콘: **VOL +/-** 을 누릅니다.
  - 본체: 전면 패널에 있는 볼륨 컨트롤을 밟니다.



## 프리셋 사운드 효과 선택

- 1 재생 중에 **DSC** 를 여러 번 눌러 다음 중에서 선택합니다.
  - [POP] (팝)
  - [CLASSIC] (클래식)
  - [ROCK] (락)
  - [JAZZ] (재즈)

## 자동 라우드니스 컨트롤 선택

라우드니스 기능으로 낮은 볼륨에서 고음 및 중저음 효과를 자동으로 증가시킬 수 있습니다(볼륨이 높을수록 고음 및 중저음 효과는 더 낮아짐).

- 1 재생 중에 **LOUD/DBB** 를 눌러 자동 라우드니스 컨트롤을 설정하거나 해제합니다.

## 중저음 성능 향상

- 1 재생 중에 **LOUD/DBB** 를 눌러 다이내믹 중저음 향상 기능을 설정 또는 해제합니다.
  - ↳ DBB가 활성화되면 DBB가 표시됩니다.

## 음소거

- 1 재생 중에 **MUTE** 을 눌러 음소거하거나 음소거를 해제합니다.

# 7 설정 조정

## 시스템 설정

### 시스템 메뉴 언어 변경

- 1 SYSTEM MENU 을 누릅니다.
- 2 [LANGUAGE SETUP] (언어 설정) > [OSD LANGUAGE] (OSD 언어)을 선택한 다음 ▶ 을 누릅니다.
- 3 옵션을 선택한 다음 OK 을 누릅니다.
- 4 종료하려면 SYSTEM MENU 를 누릅니다.

### 화면 보호기 설치

화면 보호기를 사용하면 장시간의 정적 이미지 노출로 인한 TV 화면 손상을 방지할 수 있습니다.

- 1 SYSTEM MENU 을 누릅니다.  
↳ 시스템 설정 메뉴가 표시됩니다.
- 2 [SYSTEM SETUP] (시스템 설정) > [SCREEN SAVER] (화면 보호기)을 선택한 다음 ▶ 을 누릅니다.
- 3 옵션을 선택한 다음 OK 을 누릅니다.
  - [ON] (켜기)  
화면 보호기를 사용합니다.
  - [OFF] (끄기)  
화면 보호기를 사용하지 않습니다.
- 4 종료하려면 SYSTEM MENU 를 누릅니다.

### 기본 설정 복원

모든 옵션 및 개인 설정을 초기 기본 설정으로 다시 설정할 수 있습니다.

- 1 SYSTEM MENU 을 누릅니다.
- 2 [SYSTEM SETUP] (시스템 설정) > [DEFAULT] (기본값)을 선택한 다음 ▶ 을 누릅니다.
- 3 [RESTORE] (복원)을 선택한 다음 OK 을 누릅니다.

- 4 종료하려면 SYSTEM MENU 를 누릅니다.

## 재생 설정

### 사용할 언어를 선택하십시오.

#### ☰ 참고

- 선택한 언어를 디스크에서 사용할 수 없는 경우에는 디스크의 기본 언어가 사용됩니다.

- 1 SYSTEM MENU 을 누릅니다.
- 2 [LANGUAGE SETUP] (언어 설정)을 선택합니다.
- 3 다음 옵션 중 하나를 선택한 다음 ▶ 을 누릅니다.
  - [AUDIO LANG] (오디오 언어)  
DVD 재생에 사용할 원하는 오디오 언어를 선택합니다.
  - [SUBTITLE LANG] (자막 언어)  
DVD 재생에 사용할 원하는 자막 언어를 선택합니다.
  - [MENU LANG] (메뉴 언어)  
화면상의 디스플레이에 사용할 원하는 언어를 선택합니다.
- 4 옵션을 선택한 다음 OK 을 누릅니다.
- 5 종료하려면 SYSTEM MENU 를 누릅니다.

### TV 형식 선택

TV 형식은 연결한 TV의 유형에 따라 디스플레이纵横비를 결정합니다.

- 1 SYSTEM MENU 을 누릅니다.
- 2 [SYSTEM SETUP] (시스템 설정) > [TV TYPE] (TV 형식)을 선택한 다음 ▶ 을 누릅니다.
- 3 옵션을 선택한 다음 OK 을 누릅니다.
  - [4:3PS]  
4:3 화면 TV의 경우 화면이 세로로는 짝 차고 가로는 잘려 표시됩니다.

- **[4:3LB]**  
4:3 화면 TV의 경우  
와이드스크린 디스플레이로  
표시되며 화면 위, 아래에 검은색  
막대가 나타납니다.
- **[16:9]**  
와이드스크린 TV의 경우 16:9  
종횡비로 표시됩니다.

## TV 시스템 선택

연결된 TV에 맞는 컬러 시스템을  
선택합니다.

- 1 **SYSTEM MENU** 을 누릅니다.
- 2 **[SYSTEM SETUP]** (시스템 설정) > **[TV SYSTEM]** (TV 시스템)을 선택한 다음  
▶▶ 을 누릅니다.
- 3 옵션을 선택한 다음 **OK** 을 누릅니다.
  - **[NTSC]**  
NTSC 컬러 시스템 TV의 경우
  - **[PAL]**  
PAL 컬러 시스템 TV의 경우
  - **[AUTO]** (자동)  
다양한 컬러 시스템 TV의 경우
- 4 종료하려면 **SYSTEM MENU** 를  
누릅니다.

## DVD 재생 제한

일부 DVD의 경우 보호자 감시 기능을 전체  
디스크 또는 디스크의 특정 장면에 적용할  
수 있습니다. 이 설정으로 장면에 대한  
재생 승인 등급을 규정할 수 있습니다.

### ☰ 참고

- VCD, SVCD 및 CD는 레벨 표시가 없으므로  
이러한 디스크에는 보호자 감시 기능을 사용할  
수 없습니다. 디스크 표지에 영화 등급이  
표시되어 있어도 일부 DVD 등급이 인코딩되어  
있지 않습니다. 이러한 디스크에는 등급 수준  
기능이 적용되지 않습니다.

- 1 **SYSTEM MENU** 을 누릅니다.
- 2 **[SYSTEM SETUP]** (시스템 설정) >  
**[RATING]** (등급)을 선택한 다음 ▶▶ 을  
누릅니다.
- 3 옵션을 선택한 다음 **OK**을 누릅니다.

↳ 선택한 수준 보다 높은 등급의  
DVD는 4자리의 암호를 입력해야  
하며, 더 높은 등급 수준을  
선택해야만 재생할 수 있습니다.

### ↳ **[1 KID SAFE]**

어린이용

### ↳ **[2 G]**

모든 연령이 시청 가능

### ↳ **[3 PG]**

보호자 지도 하에 시청 가능

### ↳ **[4 PG13]**

13세 미만 어린이가 시청하기에는  
부적절 보호자 지도 하에 시청  
가능

### ↳ **[5 PG-R] , [6 R]**

17세 미만 어린이가 시청할 수  
없도록 보호자 감독 또는 부모  
또는 성인 지도 하에 시청 가능

### ↳ **[7 NC-17]**

17세 미만 어린이가 시청하기에는  
부적절

### ↳ **[8 ADULT]**

선정적인 장면, 폭력 또는 언어  
폭력 등의 이유로 성인만 시청  
가능

- 4 종료하려면 **SYSTEM MENU** 를  
누릅니다.

## 보호자 감시 기능 암호 변경

특정 디스크에 대한 재생 제한을 위한  
암호를 설정할 수 있습니다.

- 1 **SYSTEM MENU** 을 누릅니다.
- 2 **[SYSTEM SETUP]** (시스템 설정) >  
**[PASSWORD]** (암호)을 선택한 다음  
▶▶ 을 누릅니다.
- 3 **Numeric keypad 0-9** 으로 4자리의  
암호를 입력한 다음 **OK** 을 누릅니다.
- 4 종료하려면 **SYSTEM MENU** 를  
누릅니다.

### ☰ 참고

- 새 암호가 설정되어도 기본 암호(1234)는  
유효합니다.

## DivX VOD 등록 코드 보기

DivX는 DivX, Inc에서 개발한 많이 사용되고 있는 미디어 기술입니다. DivX 미디어 파일은 사이즈가 비교적 작으면서도 고화질의 압축 비디오를 포함합니다. DivX 파일은 메뉴, 자막 및 대체 오디오 트랙과 같은 고급 미디어 기능도 포함합니다. 많은 DivX 미디어 파일을 온라인으로 다운로드할 수 있으며, DivX 비디오를 DivX VOD(Video on Demand) 서비스에서 대여 및 구입할 수 있습니다. 서비스를 사용하려면 장치의 DivX VOD 등록 코드를 알아야 합니다. 추가 정보 및 지침은 [www.divx.com/vod](http://www.divx.com/vod)를 참조하십시오.

- 1 **SYSTEM MENU** 을 누릅니다.
- 2 **[SYSTEM SETUP]** (시스템 설정) > **[DIVX[R] VOD]** 을 선택한 다음 **▶▶** 을 누릅니다.  
↳ 등록 코드가 표시됩니다.
- 3 나중에 사용할 수 있도록 코드를 기록해 둡니다.
- 4 종료하려면 **SYSTEM MENU** 를 누릅니다.

### 참고

- DivX VOD에서 다운로드한 모든 비디오는 이 장치에서만 재생됩니다.

## 비디오 설정

### 비디오 신호 선택

디스플레이 또는 TV로 비디오 신호 출력을 선택할 수 있습니다.

- 1 **SYSTEM MENU** 을 누릅니다.
- 2 **[VIDEO SETUP]** (비디오 설정) > **[COMPONENT]** (컴포넌트)을 선택한 다음 **▶▶** 을 누릅니다.
- 3 옵션을 선택한 다음 **OK** 을 누릅니다.
  - **[S-VIDEO]**  
S-Video 연결을 사용한 경우 이 옵션을 선택합니다.
- 4 종료하려면 **SYSTEM MENU** 를 누릅니다.

## 화질 조정

DVD 재생 중에 휘도, 대비, 색조 및 채도를 조정하여 화질을 향상시킬 수 있습니다.

- 1 **SYSTEM MENU** 을 누릅니다.
- 2 **[VIDEO SETUP]** (비디오 설정)을 선택합니다.
- 3 다음 중 하나를 선택한 다음 **▶▶** 을 누릅니다.
  - **[BRIGHTNESS]** (휘도)  
휘도 수준을 조정합니다.
  - **[CONTRAST]** (대비)  
대비 수준을 조정합니다.
  - **[HUE]** (색조)  
색조 수준을 조정합니다.
  - **[SATURATION]** (채도)  
채도 수준을 조정합니다.
- 4 **▲▼** 을 눌러 수준을 조정한 다음 **OK** 을 누릅니다.
- 5 종료하려면 **SYSTEM MENU** 를 누릅니다.

## 오디오 설정

### 디지털 출력 선택

오디오/비디오 장치를 장치의 COAXIAL(DIGITAL AUDIO) 소켓에 연결한 경우 적합한 설정을 선택합니다.

- 1 **SYSTEM MENU** 을 누릅니다.
- 2 **[AUDIO SETUP]** (오디오 설정) > **[DIGITAL OUT]** (디지털 출력)을 선택한 다음 **▶▶** 을 누릅니다.
- 3 옵션을 선택한 다음 **OK** 을 누릅니다.
  - **[DIGITAL/OFF]** (디지털/끄기)  
이 옵션을 선택해서 디지털 출력을 끕니다.
  - **[DIGITAL/RAW]** (디지털/RAW)  
연결된 장치가 멀티채널 디코더/수신기인 경우 이 옵션을 선택합니다.
  - **[DIGITAL/PCM]** (디지털/PCM)  
연결된 장치가 멀티채널 오디오를 디코딩할 수 없는 경우 이 옵션을 선택합니다.

- 4 종료하려면 **SYSTEM MENU** 를 누릅니다.

## 오디오 다운믹스 선택

Dolby Digital 형태로 기록된 DVD를 재생할 경우 적합한 오디오 다운믹스를 선택합니다.

- 1 **SYSTEM MENU** 을 누릅니다.
- 2 **[AUDIO SETUP]** (오디오 설정) > **[DOWNMIX]** (다운믹스)을 선택한 다음 ▶▶ 을 누릅니다.
- 3 옵션을 선택한 다음 **OK** 을 누릅니다.
  - **[LT/RT]**  
장비가 Dolby Pro Logic 또는 Dolby Pro Logic II 디코더로 연결된 경우 선택합니다.
  - **[STEREO]** (스테레오)  
두 개의 전면 스피커를 통해서만 소리를 출력할 경우 선택합니다.
  - **[VSS]**  
DVD 플레이어로 가상 서라운드 사운드를 이용합니다.
- 4 종료하려면 **SYSTEM MENU** 를 누릅니다.

## 리버브 모드 선택

3D 프로세싱으로 가상 서라운드 사운드를 두 개의 스피커로만 느낄 수 있습니다.

- 1 **SYSTEM MENU** 을 누릅니다.
- 2 **[AUDIO SETUP]** (오디오 설정) > **[3D PROCESSING]** (3D 프로세싱)을 선택한 다음 ▶▶ 을 누릅니다.
- 3 옵션을 선택한 다음 **OK** 을 누릅니다.
  - **[OFF]** (끄기), **[CONCERT]** (콘서트), **[CHURCH]** (교회), **[PASSIVE]** (수동), **[WIDE]** (와이드) 또는 **[LIVE]** (라이브)
- 4 종료하려면 **SYSTEM MENU** 를 누릅니다.

## 샘플링 속도 선택

LPCM(Linear Pulse Code Modulation) 출력 샘플링 속도를 선택할 수 있습니다. 샘플링 속도가 빠를 수록 음질이 좋습니다.

- 1 **SYSTEM MENU** 을 누릅니다.
- 2 **[AUDIO SETUP]** (오디오 설정) > **[LPCM]** 을 선택한 다음 ▶▶ 을 누릅니다.
- 3 옵션을 선택한 다음 **OK** 을 누릅니다.
  - **[48K]**  
48kHz의 샘플링 속도로 기록된 디스크의 경우
  - **[96K]**  
96kHz의 샘플링 속도로 기록된 디스크의 경우
  - **[192K]**  
192kHz의 샘플링 속도로 기록된 디스크의 경우
- 4 종료하려면 **SYSTEM MENU** 를 누릅니다.

## 야간 모드 사용

### [NIGHT MODE]

강한 사운드 레벨은 더 부드럽게 하고 부드러운 사운드 레벨은 더 강하게 하기 때문에 다른 사람에게 피해를 주지 않고 낮은 볼륨에서 DVD 영화를 감상할 수 있습니다.

- 1 **SYSTEM MENU** 을 누릅니다.
- 2 **[AUDIO SETUP]** (오디오 설정) > **[NIGHT MODE]** (야간 모드)을 선택한 다음 ▶▶ 을 누릅니다.
- 3 옵션을 선택한 다음 **OK** 을 누릅니다.
  - **[ON]** (켜기)  
밤에 조용하게 시청할 수 있습니다.
  - **[OFF]** (끄기)  
동적 범위 전체를 사용하여 서라운드 사운드를 즐길 수 있습니다.
- 4 종료하려면 **SYSTEM MENU** 를 누릅니다.

# 8 기타 기능

## 취침 타이머 설정

이 장치는 일정한 시간이 지난 후에 자동으로 대기 모드로 전환됩니다.

- 1 장치가 켜져 있는 상태에서 **SLEEP/TIMER** 를 여러 번 눌러 시간(분)을 선택합니다.
  - ↳ 취침 타이머를 활성화하면 디스플레이에 **zZ** 이 표시됩니다.

취침 타이머를 비활성화하려면

- 1 “SLEEP OFF” 가 표시될 때까지 **SLEEP/TIMER** 를 여러 번 누릅니다.
  - ↳ 취침 타이머를 비활성화하면 디스플레이에서 **zZ** 이 사라집니다.

## 알람 타이머 설정

이 장치를 알람 시계로 사용할 수 있습니다. **DISC** , **TUNER** 또는 **USB** 가 사전 설정된 시간에 재생되도록 활성화됩니다.

- 1 시계가 정확하게 설정되어 있는지 확인합니다.
- 2 대기 모드에서 **SLEEP/TIMER** 를 2초 이상 누른 채로 잠시 기다립니다.
- 3 **DISC** , **TUNER** 또는 **USB** 를 눌러 소스를 선택합니다.
- 4 **SLEEP/TIMER** 을 눌러 확인합니다.
  - ↳ 시를 나타내는 숫자가 표시되어 깜박이기 시작합니다.
- 5 **VOL +/-** 을 눌러 시간을 설정합니다.
- 6 **SLEEP/TIMER** 을 눌러 확인합니다.
  - ↳ 분을 나타내는 숫자가 표시되어 깜박이기 시작합니다.
- 7 **VOL +/-** 을 눌러 분을 설정합니다.
- 8 **SLEEP/TIMER** 을 눌러 확인합니다.
  - ↳ 타이머가 설정 및 활성화됩니다.

## 알람 타이머 활성화 및 비활성화

- 1 대기 모드에서 **SLEEP/TIMER** 를 여러 번 눌러 타이머를 활성화 또는 비활성화합니다.
  - ↳ 타이머를 활성화하면 디스플레이에 **⌚** 이 표시됩니다.
  - ↳ 타이머를 비활성화하면 디스플레이에서 **⌚** 이 사라집니다.

### 참고

- 디스크/USB 소스를 선택했는데 트랙을 재생할 수 없는 경우에는 튜너가 자동으로 활성화됩니다.

## 외부 장치로 듣기

이 장치를 통해 외부 오디오 장치의 콘텐츠를 청취할 수도 있습니다.

헤드폰 소켓이 있는 오디오 장치의 경우:

- 1 **AUX/MP3 LINK** 를 눌러 MP3 링크 소스를 선택합니다.
- 2 제품과 함께 제공된 MP3 링크 케이블을 다음에 연결합니다.
  - 본체의 **MP3 LINK** 소켓
  - MP3 플레이어의 헤드폰 소켓
- 3 MP3 플레이어 재생을 시작합니다. 자세한 내용은 MP3 플레이어 사용 설명서를 참조하십시오.

다른 오디오 장치의 경우:

- 1 **AUX/MP3 LINK** 를 눌러 AUX 소스를 선택합니다.
- 2 오디오 케이블을 다음 위치에 연결합니다.
  - 장치의 **LINE IN** 소켓
  - 오디오 장치의 오디오 출력 소켓
- 3 장치 재생을 시작합니다. 자세한 내용은 장치 사용 설명서를 참조하십시오.

## 헤드폰으로 청취

- 1 헤드폰을 장치의 **⌚** 소켓에 꽂습니다.

# 9 제품 정보

## 참고

- 제품 정보는 예고 없이 변경될 수 있습니다.

## 사양

### 증폭기

정격 출력 전력	4X50W RMS
주파수 응답	63 - 14000 Hz, ±3dB
신호 대 소음비	> 62dB

### 튜너 (FM)

튜닝 범위	87.5 - 108 MHz
튜닝 눈금	50 KHz
민감도	<22 dBu
- 모노, 26dB S/N 비율	
검색 민감도	<28 dBu
전체 고조파 왜곡	<3%
신호 대 소음비	> 45 dB

### 스피커

스피커 임피던스	6ohm
----------	------

## 디스크

레이저 유형	반도체
디스크 직경	12cm/8cm
비디오 디코딩	MPEG-1 / MPEG-2 / DivX
비디오 DAC	12 비트
신호 시스템	PAL / NTSC
비디오 형식	4:3 / 16:9
비디오 S/N	> 48dB
오디오 DAC	24 비트 / 96kHz
전체 고조파 왜곡	<1% (1 kHz)
주파수 응답	4Hz - 20kHz (44.1kHz) 4Hz - 22kHz (48kHz) 4Hz - 24kHz (96kHz)
S/N 비율	> 65dBA

## 일반 정보

AC 전원	110 - 127V/220 - 240V, 50/60Hz
규격	
- 본체 (W x H x D)	173 x 257 x 240mm
- 스피커 상자 (W x H x D)	173 x 257 x 240mm
중량	
- 포장 포함	10.8 kg
- 본체	2.3 kg
- 스피커 상자	2 x 2.8 kg



---

## 지원되는 디스크 형식

- DVD(디지털 비디오 디스크)
- VCD(비디오 CD)
- SVCD(수퍼 비디오 CD)
- DVD+RW(디지털 비디오 디스크 + Rewritable)
- CD(컴팩트 디스크)
- CDR(W)의 사진(Kodak, JPEG) 파일
- CD-R(W)의 DivX<sup>®</sup> 디스크:
  - DivX 3.11, 4.x 및 5.x, 6
  - WMA

### 지원되는 MP3-CD 형식:

- ISO 9660
- 최대 타이틀/앨범 이름 길이: 12자
- 최대 타이틀 수(앨범 포함): 255개
- 최대 구축 가능 디렉터리: 8개 수준
- 최대 앨범 수: 32개
- 최대 MP3 트랙 수: 999개
- MP3 디스크에 대해 지원되는 샘플링 주파수: 32kHz, 44.1kHz, 48kHz
- MP3 디스크에 대해 지원되는 전송률: 32, 64, 96, 128, 192, 256kbps
- 다음 형식은 지원되지 않습니다.
  - \*.VMA, \*.AAC, \*.DLF, \*.M3U 등의 파일
  - \*.PLS, \*.WAV 파일
  - 영문 이외의 앨범/타이틀 이름
  - Joliet 형식으로 기록된 디스크
  - ID3 태그가 포함된 MP3 Pro 및 MP3

---

## USB 재생 가능 정보

### 호환 USB 장치:

- USB 플래시 메모리(USB 2.0 또는 USB1.1)
- USB 플래시 플레이어(USB 2.0 또는 USB1.1)
- 메모리 카드(이 장비에서 사용하려면 카드 리더도 있어야 함)

### 지원되는 형식:

- USB 또는 메모리 파일 형식이 FAT12, FAT16, FAT32인 파일(섹터 크기: 512 바이트)
- MP3 비트 전송률(데이터 속도): 32-320Kbps 및 가변 비트 전송률
- WMA v9 이전 형식 파일
- 최대 8개 수준까지 구축할 수 있는 디렉터리
- 앨범/폴더 수: 최대 99개
- 트랙/타이틀 수: 최대 999개
- ID3 태그 v2.0 이상 버전
- Unicode UTF8로 작성된 파일 이름(최대 길이: 128바이트)

### 지원되지 않는 형식:

- 빈 앨범(MP3/WMA 파일이 들어 있지 않으며 디스플레이에 표시되지 않는 앨범)
- 지원되지 않는 파일 형식은 건너뛴다. 예를 들어 Word 문서(.doc) 또는 확장명이 .dlf인 MP3 파일은 무시되며 재생되지 않습니다.
- AAC, WAV, PCM 오디오 파일
- DRM으로 보호된 WMA 파일(.wav, .m4a, .m4p, .mp4, .aac)
- 무손실 형식 WMA 파일

# 10문제 해결



## 주의

- 장비의 외관을 제거하지 마십시오.

보증의 효력을 유지하려면 시스템을 직접 수리해서는 안 됩니다.

이 장비 사용 시 문제가 발생하면 서비스를 요청하기 전에 다음과 같은 항목을 확인해 보십시오. 그래도 문제가 해결되지 않으면 필립스 웹 사이트([www.philips.com/support](http://www.philips.com/support))를 확인해 보십시오. 필립스에 서비스를 요청할 때는 장비를 가까이 두고 모델 번호 및 일련 번호를 확인할 수 있어야 합니다.

### 전원이 켜지지 않는 경우

- 장비의 AC 코드가 바르게 연결되어 있는지 확인하십시오.
- AC 콘센트에 전원이 들어 오는지 확인하십시오.
- 이 시스템은 절전 기능으로 인해 트랙 재생이 끝난 후 장치를 작동시키지 않으면 15분 후에 자동으로 꺼집니다.

### 디스크가 검색되지 않는 경우

- 디스크를 넣으십시오.
- 디스크를 거꾸로 넣지 않았는지 확인하십시오.
- 렌즈에 응결된 습기가 제거될 때까지 기다리십시오.
- 디스크를 교체하거나 청소하십시오.
- 완성된 CD 또는 형식이 올바른 디스크를 사용하십시오.

### 화면이 표시되지 않는 경우

- 비디오 연결을 확인하십시오.
- TV의 올바른 Video-In 채널을 켜십시오.

### 화면이 흑백으로 또는 왜곡되어 표시되는 경우

- 디스크와 TV의 색상 시스템 표준 (PAL/NTSC)이 일치하지 않습니다.

- 가끔 화면이 약간 뒤틀려 나타날 수도 있습니다. 이것은 제품 결함이 아닙니다.
- 디스크를 청소하십시오.

### TV 디스플레이 형식을 설정했으나 TV 화면의 종횡비를 변경할 수 없는 경우

- 로드된 DVD 디스크에서 종횡비가 고정되어 있습니다.
- 일부 TV 시스템에서는 종횡비를 변경할 수 없습니다.

### 사운드가 전혀 또는 제대로 들리지 않는 경우

- 볼륨을 조정하십시오.
- 헤드폰 연결을 해제하십시오.

### 리모콘이 작동하지 않는 경우

- 기능 버튼을 누르기 전에 먼저 본체가 아닌 리모콘에서 올바른 소스를 선택하십시오.
- 장비와 보다 가까운 곳에서 리모콘을 작동시키십시오.
- 리모콘에 나와 있는 극성(+/- 기호)에 맞게 배터리를 넣으십시오.
- 배터리를 교체하십시오.
- 리모콘을 장비 전면의 센서를 똑바로 향하도록 하십시오.

### 디스크를 재생할 수 없는 경우

- 레이블이 있는 면이 위를 향하도록 하여 읽을 수 있는 디스크를 삽입하십시오.
- 디스크 유형, 색상 시스템 및 지역 코드를 확인하십시오. 디스크 표면에 흠집이나 얼룩이 있는지 확인하십시오.
- SYSTEM 를 눌러 시스템 설정 메뉴를 종료하십시오.
- 보호자 감시 기능 암호 사용을 해제하거나 등급 수준을 변경하십시오.
- 시스템 내부에 습기가 응결되어 있습니다. 디스크를 빼고 시스템을 1 시간 정도 켜놓으십시오. AC 전원 플러그를 뽑은 후 다시 꽂아 시스템의 전원을 다시 켜십시오.

- 이 시스템은 절전 기능으로 인해 디스크 재생이 끝난 후 장치를 작동시키지 않으면 15분 후에 자동으로 꺼집니다.

#### **라디오 수신 상태가 매우 나쁜 경우**

- 장비를 TV나 VCR에서 멀리 떨어진 곳에 배치하십시오.
- FM 안테나를 끝까지 연장하십시오.
- 실외용 FM 안테나를 대신 연결하십시오.

#### **지원되지 않는 USB 장치 또는 SD/MMC 장치**

- USB 장치가 이 장비와 호환되지 않습니다. 다른 USB 장치를 사용해 보십시오.

#### **오디오 또는 자막 언어를 설정할 수 없는 경우**

- 디스크의 사운드 또는 자막이 여러 언어로 기록되어 있지 않습니다.
- 디스크에서 오디오 또는 자막 언어 설정이 금지되어 있습니다.

#### **지원되지 않는 USB 장치 또는 SD/MMC 장치**

- USB 장치가 이 장비와 호환되지 않습니다. 다른 USB 장치를 사용해 보십시오.

#### **USB 장치의 일부 파일을 표시할 수 없는 경우**

- USB 장치의 폴더 또는 파일 수가 특정 한도를 초과했습니다. 이러한 현상은 제품 결함이 아닙니다.
- 해당 파일이 지원되지 않는 형식입니다.

#### **타이머가 작동하지 않는 경우**

- 시계를 올바르게 설정하십시오.
- 타이머의 전원을 켜십시오.

#### **시계/타이머 설정이 지워지는 경우**

- 전원이 꺼졌거나 전원 코드가 뽑혔습니다.
- 시계/타이머를 리셋하십시오.

# 11 용어 해설

## A

### 아날로그 오디오

숫자로 변환되지 않은 사운드입니다. AUDIO LEFT/RIGHT를 사용할 때 사용 가능합니다. 이 빨강/흰색 잭은 두 개 채널(왼쪽/오른쪽)을 통해 오디오를 전송합니다.

### 종횡비

TV 화면의 길이 대 높이 비율입니다. 표준 TV의 종횡비는 4:3이고 HD 또는 와이드 TV의 종횡비는 16:9입니다. 레터박스를 사용하면 표준 4:3 화면에서도 와이드 화면을 표시할 수 있습니다.

### AUDIO OUT 소켓

오디오를 TV, 스테레오 등의 다른 시스템으로 보내는 빨강/흰색 소켓입니다.

## B

### 비트 전송률

특정 시간 단위당 전달 또는 처리되는 비트 수입니다. 일반적으로 초당 비트 수(kbps)로 측정됩니다. 비트 전송률은 데이터 전송 속도(전송 속도)와 같은 의미입니다.

## C

### 챕터

챕터  
DVD에서 타이틀보다 작은 화면 섹션 또는 음악 항목이며, 여러 챕터가 하나의 타이틀을 구성합니다. 각 챕터에는 챕터 번호가 할당되므로 특정 챕터를 찾을 수 있습니다.

## D

### 디지털 오디오

숫자 값으로 변환된 사운드 신호입니다. 여러 채널을 통해 전송할 수 있습니다. 아날로그 신호는 두 채널 간에만 전송할 수 있습니다.

### 디스크 메뉴

DVD에 기록된 이미지, 사운드, 자막, 다중 각도 등을 선택할 수 있도록 하는 화면 표시입니다.

### DivX®

DivX®는 DivX, Inc에서 개발한 디지털 비디오 형식입니다. DivX 비디오를 재생하는 DivX 공인 인증 장치입니다. 파일을 DivX 비디오로 변환하는 소프트웨어 툴 및 자세한 정보는 [www.divx.com](http://www.divx.com)을 참조하십시오.

### Dolby Digital

Dolby Laboratories에서 개발한 서라운드 사운드 시스템으로, 최대 6개 디지털 오디오 채널(좌우 전면, 좌우 서라운드, 중앙, 서브우퍼)을 포함합니다.

## J

### JPEG

매우 널리 사용되는 디지털 스틸 사진 형식입니다. 압축률이 매우 높음에도 이미지 품질은 거의 저하되지 않는 Joint Photographic Expert Group에서 제공하는 스틸 사진 데이터 압축 시스템입니다. 이 형식의 파일 확장명은 '.jpg' 또는 '.jpeg'입니다.

## M

### MP3

사운드 데이터 압축 시스템이 포함된 파일 형식입니다. MP3는 Motion Picture Experts Group 1(MPEG-1) 오디오 레이어 3의 약어입니다. MP3 형식을 사용하는 경우 CD-R 또는 CD-RW 한 장에 일반 CD에 비해 10배나 많은 데이터를 포함할 수 있습니다.

---

## 멀티채널

일반적으로 DVD는 각 사운드 트랙이 하나의 사운드 필드를 구성하도록 지정됩니다. 다채널이란 3개 이상의 채널을 포함하는 사운드 트랙 구조를 의미합니다.

---

## P

### 보호자 감시 기능

각 국가의 제한 수준에 따라 사용자 연령으로 디스크 재생을 제한하는 DVD 기능입니다. 이 제한은 디스크마다 다릅니다. 제한을 활성화하는 경우 소프트웨어 수준이 사용자가 설정한 수준보다 높으면 재생이 금지됩니다.

### PBC

재생 제어(Playback Control)의 약어입니다. 디스크에 기록된 화면 메뉴로 비디오 CD/수퍼 VCD를 탐색하는 시스템입니다. 인터랙티브 방식 재생 및 검색 기능을 사용할 수 있습니다.

### PCM

펄스 코드 변조(Pulse Code Modulation)의 약어입니다. 디지털 오디오 인코딩 시스템입니다.

---

## R

### 지역 코드

지정된 지역에서만 디스크를 재생할 수 있도록 하는 시스템입니다. 이 장치에서는 호환되는 지역 코드가 지정된 디스크만 재생할 수 있습니다. 지역 코드는 장치의 제품 레이블에서 확인할 수 있습니다. 여러 지역 또는 모든 지역에서 호환되는 디스크도 있습니다.

---

## S

### 서라운드

현실적인 3차원 사운드 필드를 생성하는 시스템입니다. 일반적으로 시청자 주위에 여러 개의 스피커를 배치하는 방식으로 사운드를 생성합니다.

---

## T

### 타이틀

상용 DVD에서 가장 긴 영화 또는 음악 내용 섹션입니다. 각 타이틀에는 타이틀 번호가 할당되므로 원하는 타이틀을 찾을 수 있습니다.

프로그램을 레코딩하면 프로그램이 타이틀로 저장됩니다. 레코딩 설정에 따라 레코딩된 타이틀에 여러 챕터가 자동으로 포함될 수 있습니다.

---

## V

### VIDEO OUT 소켓

DVD 화면 비디오를 TV로 보내는 노란색 소켓입니다.

