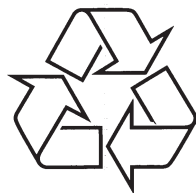


## DVD MINI TEATRAS

Užregistruokite savo įrenginį ir gaukite atsakymus  
į visus rūpimus klausimus svetainėje  
[www.philips.com/welcome](http://www.philips.com/welcome)

**MCD 289**



Susipažinkite su Philips Internetu  
<http://www.philips.com>



Naudojimosi instrukcijos

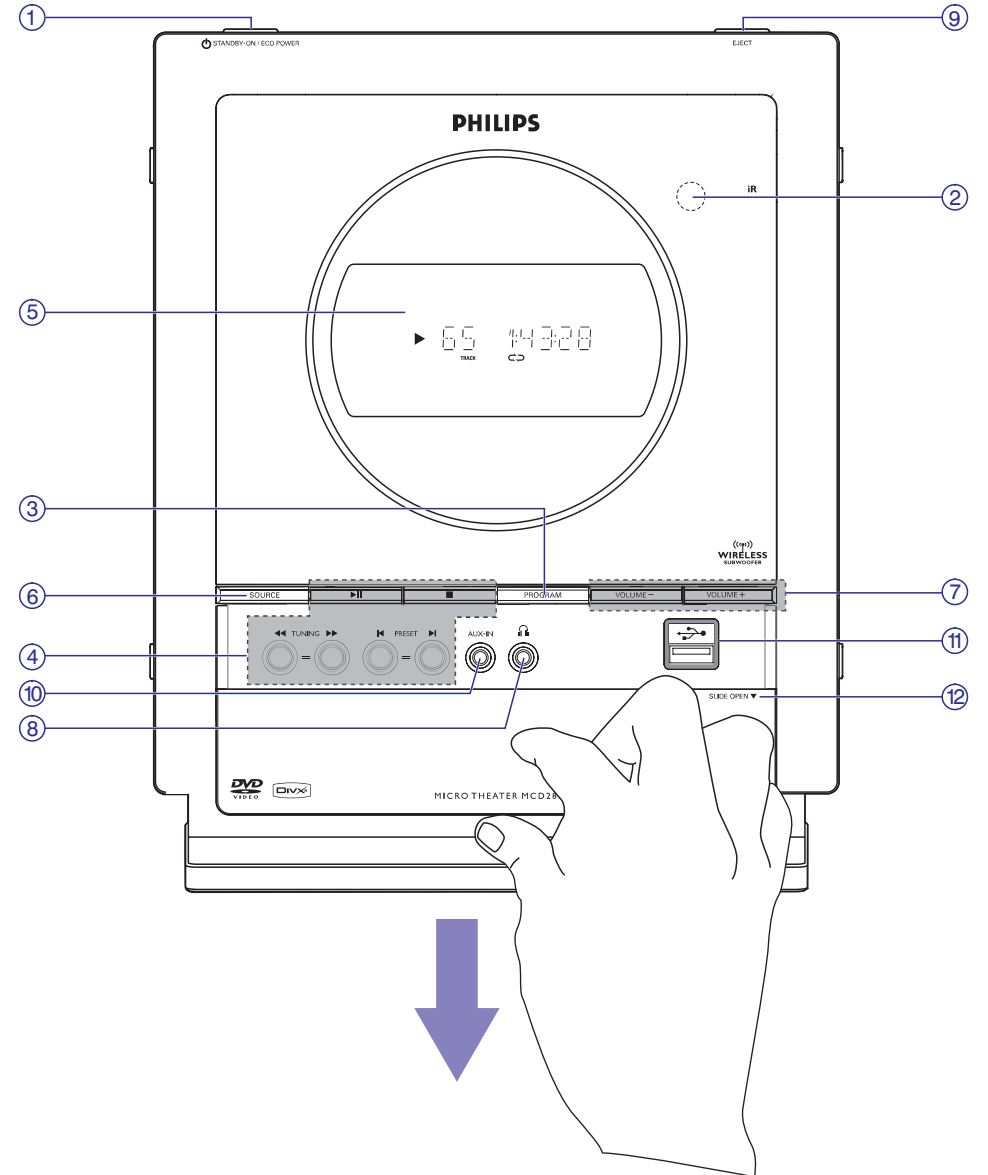
## DĖMESIO

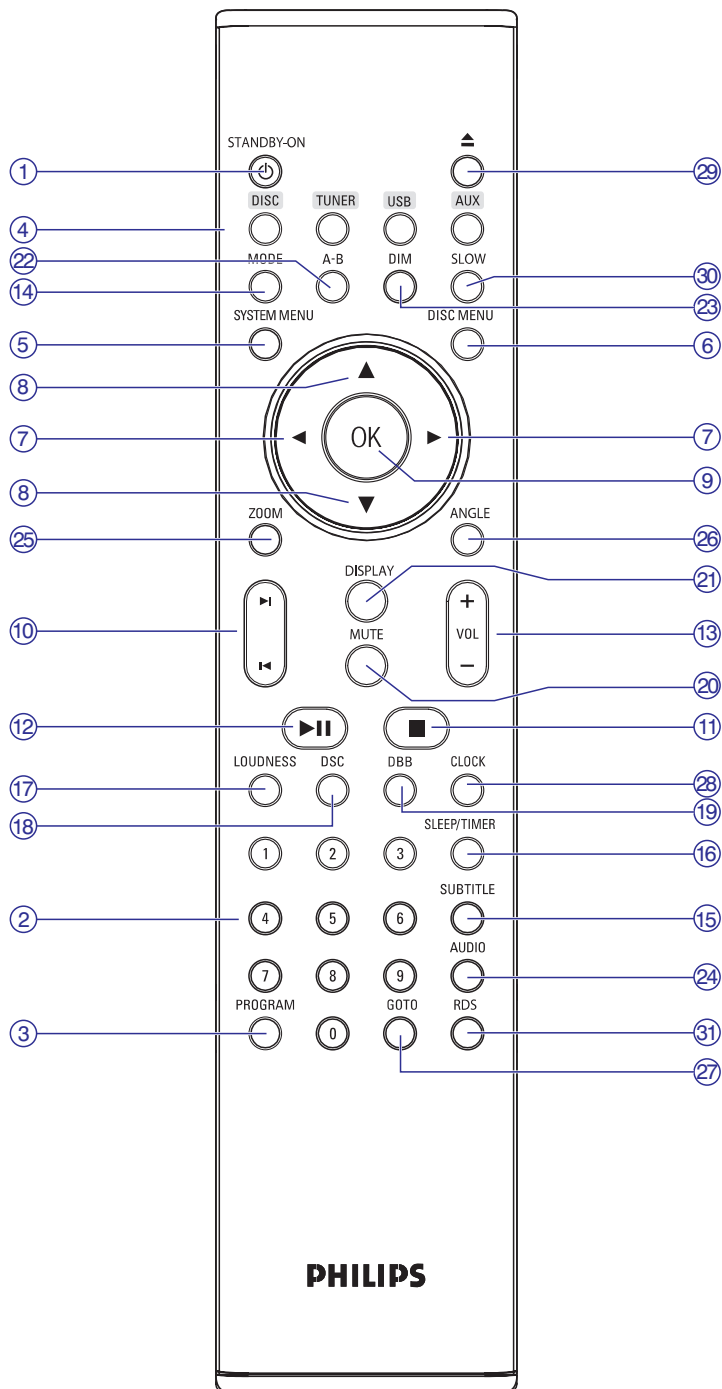
Kitoks nei šioje instrukcijų knygelėje paminėtų procedūrų ar valdymo veiksmų naudojimas gali sukelti pavojingą spinduliavimą arba kitokį pavojingą nutikimą.



MCD 289

1 Klasė  
Lazerinis produktas





## PROBLEMŲ SPRENDIMAS

Problema	Sprendimas
<b>Nuotolinio valdymo pultas neveikia taip, kaip turėtų.</b>	<ul style="list-style-type: none"> <li>• Atsukite nuotolinio valdymo pultelį link spindulių priėmimo (sensoriaus) sistemos priekyje.</li> <li>• Sumažinkite atstumą tarp pultelio ir sistemos.</li> <li>• Patraukite bet kokius daiktus tarp nuotolinio valdymo pulto ir įrenginio.</li> <li>• Pakeiskite maitinimo elementus.</li> <li>• Maitinimo elementus įdėkite pagal polius.</li> </ul>
<b>Neveikia bevielės žemų dažnių garsiakalbio sujungimas.</b>	<ul style="list-style-type: none"> <li>• Įsitikinkite, kad tikrai įjungėte žemų dažnių garsiakalbį.</li> <li>• Patikrinkite, kad tarp pagrindinio įrenginio ir žemų dažnių garsiakalbio atstumas nebūtų per didelis. Pastumkite žemų dažnių garsiakalbį arčiau.</li> <li>• Patraukite daiktus ar kitus trikdžius tarp įrenginio ir žemų dažnių garsiakalbio.</li> <li>• Šalia esantys trikdžiai gali trukdyti bevieliam žemų dažnių garsiakalbio prijungimui.</li> <li>• Jeigu problemos išspręsti nepavyko, skaitykite skyrių apie rankinį žemų dažnių garsiakalbio prijungimą "1 Žingsnis – Garsiakalbių prijungimas – Bevielio žemų dažnių garsiakalbio prijungimas".</li> </ul>
<b>Laikmatis neveikia.</b>	<ul style="list-style-type: none"> <li>• Teisingai nustatykite laikrodį.</li> </ul>
<b>Laikrodžio / Laikmačio nustatymai yra ištrinti.</b>	<ul style="list-style-type: none"> <li>• Elektros maitinimas buvo nutrauktas arba laidas buvo ištrauktas. Iš naujo nustatykite laikrodį / laikmatį.</li> </ul>
<b>Negalite pasirinkti Progressive Scan.</b>	<ul style="list-style-type: none"> <li>• Patikrinkite, ar tikrai video išvesties signalas yra "Pr/Cr Pb/Cb Y".</li> </ul>
<b>Kai kurie failai, esantys USB įrenginyje, nėra rodomi.</b>	<ul style="list-style-type: none"> <li>• Patikrinkite, ar katalogų skaičius neviršija 99, bei ar "antraščių" skaičius neviršija 999.</li> </ul>
<b>Ekranėlyje matote užrašą "DEVICE NOT SUPPORTED".</b>	<ul style="list-style-type: none"> <li>• Išimkite USB įrenginį ir pasirinkite kitą šaltinį.</li> </ul>

## PROBLEMŲ SPRENDIMAS

Problema	Sprendimas
<b>DVD grotuvas nepradeda grojimo.</b>	<ul style="list-style-type: none"> <li>Įdėkite tinkamą diską.</li> <li>Patikrinkite disko tipą, spalvų sistemą, regiono kodą.</li> <li>Nuvalykite diską.</li> <li>Įdėkite diską tinkama puse.</li> <li>Paspauskite SETUP MENU, kad išjungtumėte meniu.</li> <li>Išjunkite tėvų kontrolės funkciją arba pakeiskite lygį.</li> <li>Sistemoje susikauptė drėgmė. Išimkite diską ir išjunkite sistemai maždaug valandai.</li> </ul>
<b>DVD nereaguoja į spaudomus mygtukus.</b>	<ul style="list-style-type: none"> <li>Išjunkite iš elektros tinklo, tada vėl įjunkite.</li> </ul>
<b>DVD grojimo metu negalite pakeisti subtitrų ar audio kalbos.</b>	<ul style="list-style-type: none"> <li>DVD nėra subtitrų ir daugiakalbio garso.</li> <li>Grojamame DVD negalima pakeisti garso kalbos arba subtitrų.</li> </ul>
<b>Pasirinkę funkciją, nematote jokie vaizdo.</b>	<ul style="list-style-type: none"> <li>Įsitikinkite, kad viskas sujungta teisingai.</li> <li>Spauskite teisingą mygtuką, kurio reikia prijungtam įrenginiui.</li> </ul>
<b>Jūs negirdite garso arba jis labai prastos kokybės.</b>	<ul style="list-style-type: none"> <li>Pareguliuokite garsą.</li> <li>Išjunkite auksines.</li> <li>Patikrinkite garsiakalbius ir sujunkite juos teisingai.</li> <li>Patikrinkite ar garsiakalbių laidai nėra supainioti.</li> <li>Jeigu sistema laikinai sustabdyta, arba lėto vaizdo ar greito persukimo režime, paspauskite ►  , kad grįžtumėte prie normalaus grojimo režimo.</li> <li>Įsitikinkite, kad MP3-CD įrašytas 32-256 bitų diapazone, kai dažnių spektras yra 48 kHz, 44.1kHz arba 32kHz.</li> <li>Įsitikinkite, kad DTS diskas palaiko Dolby Digital išvestį.</li> </ul>
<b>Radijo kokybė yra prasta.</b>	<ul style="list-style-type: none"> <li>Jei signalas per silpnas, sureguliuokite anteną arba prijunkite išorinę anteną.</li> <li>Padidinkite atstumą tarp sistemos ir jūsų televizoriaus arba vaizdo grotuvo.</li> </ul>
<b>Kairys ir dešinys garso kanalai yra susimaišę.</b>	<ul style="list-style-type: none"> <li>Patikrinkite ar teisingai sujungėte ir pastatėte garsiakalbius.</li> </ul>

### Pagaminta su Dolby Laboratories licenzija.

"Dolby", "Pro-Logic" ir dvigubos "D" simbolis yra Dolby Laboratories prekiniai ženklai.

Šis produktas turi apsaugos nuo kopijavimo technologiją, kuri yra saugoma JAV patentų ir kitų intelektualios nuosavybės teisių. Šios apsaugos nuo kopijavimo technologijos naudojimas turi būti autorizuotas Macrovision ir yra skirtas namų ir kitam ribotam žiūrėjimui, nebent būtų kitaip leista Macrovision. Reversinė inžinerija ar išardymas yra draudžiami.

**DivX ir DivX Certified yra DivXNetworks, Inc prekiniai ženklai. Jie gali būti naudojami pagal licenziją.**



**Windows Media yra Microsoft prekinis ženklas.**

## TURINYS

### Bendra Informacija

Grojami diska .....	10
Regionų kodai .....	10
Pateikti priedai .....	10
Aplinkosaugos informacija .....	10
Saugumo ir priežiūros informacija .....	10-11
Klausymosi saugumas .....	11

### Prijungimas

1 Žingsnis: Garsiakalbių prijungimas .....	12
Bevielio žemų dažnių garsiakalbio prijungimas .....	12
2 Žingsnis: FM Antenos prijungimas .....	12
3 Žingsnis: Televizoriaus prijungimas .....	12-13
Naudojantis A/V OUT jungtimi .....	13
Naudojantis S-VIDEO In jungtimi .....	13
Naudojantis komponentine video jungtimi (Y Pb Pr) .....	13
4 Žingsnis: Įrenginio bei garsiakalbių pastatymas .....	14
5 Žingsnis: Įjungimas į elektros tinklą .....	14
Pasirinkimas: Papildomų įrenginių prijungimas .....	14
Ne USB įrenginio grojimas .....	14
USB įrenginio arba atminties kortelės prijungimas .....	14

### Mygtukai

Sistemos mygtukai .....	15
Nuotolinio valdymo pulto mygtukai .....	15-16

### Pasiruošimas

1 Žingsnis: Nuotolinio valdymo pultas .....	17
Nuotolinio valdymo pulto naudojimas sistemos valdymui .....	17
2 Žingsnis: Laikrodžio nustatymas .....	17
3 Žingsnis: Vaizdo (video) pirmenybių nustatymas .....	17-18
"Progressive scan" funkcija .....	17
"Progressive" funkcijos išjungimas rankiniu būdu .....	17-18
4 Žingsnis: Kalbos pirmenybių nustatymas .....	18

### Pagrindinės Funkcijos

Sistemos įjungimas/ išjungimas .....	19
Sistemos išjungimas į Eco Power budėjimo režimą .....	19
Energiją taupantis automatinis budėjimo režimas .....	19
Garso valdymas .....	19
DBB (Dynamic Bass Boost) .....	19
DSC (Digital Sound Control) .....	19
LOUDNESS .....	19
Garsumo reguliavimas/valdymas .....	19
Ekranėlio apšvietimo reguliavimas .....	19

### Veiksmai su diskais

Diskų grojimas .....	20
Disko meniu .....	20
Grojimo valdymas .....	20
Laikinas grojimo sustabdymas .....	20
Kitos dainos/skyriaus pasirinkimas .....	20
Grojimas nuo paskutinės sustabdytos vietos .....	20
Priartinimas .....	20
Pakartojimo režimas/ Grojimo atsitiktine tvarka (SHUFFLE) režimas .....	20
Repeat A-B (Skyriaus/Dainos ištraukos pakartojimas) .....	20
Sulėtintas vaizdas .....	21
Paieška į priekį arba atgal .....	21
Paieška pagal laiką ir paieška pagal skyrių/takelio numerį .....	21
Informacijos rodymas grojimo metu .....	21
Specialios diskų funkcijos .....	21
Title (antraštės/pavadinimo) grojimas .....	21
Kameros kampas .....	21
Audio kalbos pakeitimas .....	21
Audio kanalo pakeitimas .....	21
Subtitrai .....	21
MP3/ JPEG/WMA diskų grojimas .....	21
Bendrieji veiksmai .....	21
Specialios JPEG funkcijos .....	22
Vaizdo pritraukimas (Zoom) .....	22
Grojimas/rodymas iš skirtingų kampų .....	22
DivX diskų grojimas .....	22

## PROBLEMŲ SPRENDIMAS

### PERSPĖJIMAS

Jokiu būdu nebandykite patys taisyti sistemas, nes pažeisite garantinės sutarties sąlygas. Neatidarinėkite sistemos dėl elektros šoko pavojaus.

Jeigu pastebite gedimą, prieš taisydami patikrinkite punktus aprašytus apačioje. Jei vis tiek nepavyks pataisyti problemos, susisiekite su tiekėjais arba serviso centru.

Problema	Sprendimas
<b>Nėra Energijos</b>	<ul style="list-style-type: none"> <li>Patikrinkite ar gerai įjungėte į elektros tinklą.</li> </ul>
<b>"NO DISC" rodoma ekrane.</b>	<ul style="list-style-type: none"> <li>Patikrinkite, ar teisinga puse įdėjote kompaktinį diską.</li> <li>Palaukite, kol drėgmė išgaruos nuo lizės.</li> <li>Pakeiskite arba išvalykite diską, žiūrėkite "Priežiūra".</li> <li>Naudokite reikiamo formato diską ir gerai įrašytą MP3-CD.</li> </ul>
<b>Nėra vaizdo</b>	<ul style="list-style-type: none"> <li>Pasirinkite reikiamą video įvesties režimą.</li> <li>Patikrinkite, ar TV įjungtas.</li> <li>Patikrinkite video jungtį.</li> <li>Patikrinkite, ar sistema gerai sujungta.</li> <li>Jei aktyvuota "progressive scan" funkcija, tačiau televizorius nepalaiko "progressive" tipo signalų arba netinkamai sujungti laidai, skaitykite skyrių "Pasiruošimas "Progressive scan" funkcijos nustatymas", kad tinkamai atliktumėte nustatymus, arba išjunkite šią funkciją tokiu būdu: <ol style="list-style-type: none"> <li>Išjunkite savo "Progressive scan" režimą arba įjunkite mišrų (interlaced) režimą.</li> <li>Spauskite SYSTEM mygtuką ant nuotolinio valdymo pulto, kad išjungtumėte sistemos meniu, ir tada spauskite DISC ir "1", kad išjungtumėte "progressive scan".</li> </ol> </li> </ul>
<b>Pastos kokybės vaizdas</b>	<ul style="list-style-type: none"> <li>Kartais vaizdas gali būti su trukdžiais. Tai nėra gedimas.</li> <li>Nuvalykite diską.</li> </ul>
<b>Vaizdo išsidėstymo ekrane jūs pakeisti negalite, nors ir nustatėte TV formą.</b>	<ul style="list-style-type: none"> <li>Vaizdo išsidėstymas ekrane yra nustatytas pačiame DVD diske.</li> <li>Kai kuriose TV sistemose, vaizdo išsidėstymas gali būti pakeistas</li> </ul>

## TECHNINĖS CHARAKTERISTIKO

### STIPRINTUVAS

Išėjimo galingumas.....	2 × 20W + 50W RMS
Dažnių spektras (L/R) .....	180–20000 Hz
Žemų dažnių garsiakalbis.....	50–18Hz
Triukšmo santykis.....	> 65 dB
Iėjimo jautrumas AUX .....	1 RMS 20kohm

### DISKAS

Lazerio tipas.....	Semikonduktorius
Disko išmatavimai.....	12 cm / 8 cm
Video atkodavimas.....	MPEG1 / MPEG 2/ DivX
Video DAC.....	12 bitų
Signalų sistema .....	PAL / NTSC
Video formatas .....	4:3 / 16:9
Video S/N.....	> 48 dB (minimum)
Audio DAC.....	24 bitai/ 96 kHz
Bendras harmoninis atskyrimas.....	< 0.01% (1kHz)
Dažnių spektras .....	4–20 kHz (44.1kHz)
.....	4–22 KHz (48 kHz)
.....	4–44 KHz (96 kHz)
S/N santykis .....	> 65 dBA

### RADIJO IMTUVAS

FM bangų spektras .....	87.5–108 MHz
Tuning grid .....	50 KHz
Jautrumas	
– mono, 26 dB signalo ir triukšmo santykis .....	5 μV
– stereo, 46 dB signalo ir triukšmo santykis.....	100 μV
Pasirinkimas.....	> 28 dB
Vaizdo atrinkimas .....	> 25dB
Bendras harmoninis iškraipymas .....	< 3%
Signalų ir triukšmo santykis .....	> 55 dBA

### GARSIAKALBIAI

Garsiakalbių varžą (L/R) .....	4 ohm
(Žemų dažnių garsiakalbis) .....	8 ohm
Garsiakalbio valdiklis (L/R).....	3”
(Žemų dažnių garsiakalbis) .....	5”
Dažnis .....	50–16000 Hz

### BENDRA INFORMACIJA

Bendra išvesties energija.....	2 × 25W + 50W RMS
AC energija .....	220V–230V, 50Hz / 60 Hz
Energijos suvartojimas veikimo metu .....	35 W
Energijos suvartojimas budėjimo režimo metu .....	< 4 W
Energijos suvartojimas Eco režimo metu.....	1 W
Composite Video išvestis .....	1.0Vp-p, 75 ohm
S-Video išvestis .....	0Vp-p, 75 ohm
Coaxial išvestis.....	0.5Vpp ± 0.1Vpp 75 ohm
Ausinių išvestis .....	2 X 15 mW, 32 ohm
USB direct.....	Versija 2.0
Bevielio žemų dažnių garsiakalbio jungimas .....	2.4 GHz, AFH

### Išmatavimai (W x H x D)

– Pagrindinis įrenginys .....	200 × 250 × 110 mm
– Pagrindinis garsiakalbis .....	140 × 220 × 33 mm (each)
– Žemų dažnių garsiakalbis .....	170 × 197 × 302 mm

### Svoris

– Su įpakavimu .....	8kg
– Pagrindinis įrenginys .....	1.45kg
– Pagrindinis garsiakalbis .....	0.4kg (each)
– Žemų dažnių garsiakalbis.....	3.3kg

*Techninės charakteristikos ir išorinė išvaizda gali būti pakeisti be išankstinio perspėjimo.*

## TURINYS

### Sistemos Meniu Nustatymai

Pagrindiniai veiksmai .....	23
GENERAL SETUP PAGE (bendrieji sistemos nustatymai) .....	23
TV DISPLAY (TV EKRAVAS) .....	23
OSD KALBA.....	23
EKRAVO UŽSKLANDA (SCREEN SAVER).....	23
DIVX(R) VOD REGISTRACIJOS KODAS .....	23
AUDIO NUSTATYMAI (AUDIO SETUP PAGE) .....	23-24
ANALOGINIO AUDIO NUSTATYMAS .....	23
SKAITMENINIO AUDIO NUSTATYMAS .....	23
DOLBY DIGITAL NUSTATYMAS .....	23
3D PERTEIKIMAS.....	23
HDCD .....	23
NAKTINIS REŽIMAS.....	24
VAIZDO NUSTATYMAI (VIDEO SETUP PAGE) .....	24
COMPONENT .....	24
TV REŽIMAS .....	24
VAIZDO NUSTATYMAI.....	24
PIRMENYBIŲ NUSTATYMO PUSLAPIS .....	24
TĖVŲ NUSTATYMAI .....	24
GAMYKLINIAI NUSTATYMAI .....	24
SLAPTAŽODIS.....	24

### Radio Imtuvas

Radio stočių nustatymas .....	25
Radio stočių užprogramavimas .....	25
Automatinis programavimas .....	25
Programavimas rankiniu būdu .....	25
Nustatytų radio stočių pasirinkimas .....	25
RDS.....	25
RDS laikrodžio nustatymas .....	25

### Išoriniai Šaltiniai

USB duomenų saugojimo diskelio naudojimas .....	26
---	----

### Laikrodis / Laikmatis

Laikrodžio nustatymas .....	27
Įsijungimo laikmačio nustatymas .....	27
Išsijungimo laikmačio (SLEEP) nustatymas .....	27

### Techninės charakteristikos .....

28	Problemų Sprendimas .....	29-31
----	---------------------------	-------

## Seno produkto išmetimas

Jūsų produktas buvo sukurtas iš tokių aukštos kokybės medžiagų bei komponentų, kuriuos galima perdirbti ir panaudoti dar kartą.

Kai šalia produkto yra toks užbrauktas šiukšlių dėžės su ratukais simbolis, tai reiškia, kad produkto išmetimas yra reguliuojamas Europos 2002/96/EC Direktyvos.



Prašome išsiaiškinti apie vietinę elektrinių bei elektroninių prietaisų surinkimo tvarką.

Prašome veikti nepažeidžiant vietinių taisyklių ir neišmesti savo senų produktų kartu su įprastinėmis namų šiukšlėmis. Tinkamai išmesdami savo senus produktus padėsite išvengti potencialių neigiamų pasekmių aplinkai bei žmogaus sveikatai.

## BENDRA INFORMACIJA

Sveikiname Jus įsigijus šį įrenginį!

Užregistruokite savo įrenginį ir gaukite atsakymus į visus rūpimus klausimus svetainėje [www.philips.com/welcome](http://www.philips.com/welcome)

### Grojami diskai

**Jūsų DVD sistema gro:**

- Digital Video Discs (DVDs)
- Video CDs (VCDs)
- Super Video CDs (SVCDs)
- Digital Video Discs + Rewritable (DVD+RW)
- Compact Discs (CDs)
- Picture (Kodak, JPEG) failus esančius CDR(W)
- Windows Media Audio (WMA)
- DivX(R) diskus esančius CD-R(W):
- DivX 3.11, 4.x ir 5.x
- palaikomas MP3-CD formatas.
- ISO 9660 / UDF formatas
- Maksimalus albumo pavadinimo ilgis 10 simbolių.
- Maksimalus pavadinimų kiekis plius albumas 255.
- Maksimaliai direktorių lygių 8.
- Maksimalus albumų skaičius 32.
- Maksimalus MP3 takelių skaičius 999.
- Palaikomas atrinkimo dažnis MP3 diskų: 32 kHz, 44.1 kHz, 48 kHz.
- Palaikomas Bitų dažnis MP3 diskuose: 32, 64, 96, 128, 192, 256 (kbps).



Šie formatai nėra palaikomi:

- Tokie failai kaip \*.VMA, \*.AAC, \*.DLF, \*.M3U, \*.PLS, \*.WAV.
- Joliet formate įrašyti diskai.

### Regionų kodai

Jeigu norite šia sistema groti DVD diskus, jie turi būti pažymėti taip, kaip paveikslėlyje. Jeigu yra pažymėtas kitas regionas, šio disko negalėsite groti.



### Pastabos:

- Jeigu diskai yra įvairių režimų, jūs turėsite pasirinkti vieną režimą, pagal įrašymo formatą.
- Jeigu grojant diską susiduriate su problemomis, tai išimkite šį diską ir pabandykite kitą. Neteisingai suformatuoti diskai nebus grojami.

### Pateikti priedai

- A/V laidas (raudonas/baltas/geltonas)
- FM bangų laidinė antena.
- 1 X sertifikuotas adapterius  
Pavadinimas: PHILIPS,  
Modelio Nr.: GFP451DA-2419-1  
Įvestis: 100-240V ~ 50/60Hz 1.2A  
Išvestis: 24V 1.9A
- Stovas
- Nuotolinio valdymo pultas su dviem AAA tipo maitinimo elementais.
- Šių Naudojimosi instrukcijų knygelė ir Greito Naudojimosi Gidas.

### Aplinkosaugos informacija

Įpakavimui nenaudojamos jokios nereikalingos medžiagos. Mes skyrėme daug pastangų, kad padarytume įpakavimą lengvai išskiriamą į tris medžiagas: kartoną (dėžė), išplečiamą polistirolą (įtvirtinimai) bei polietilėną (maišai, apsauginė juosta).

Jūsų įrenginys sudarytas iš medžiagų, kurios gali būti perdirbtos, jei įrenginį išardytų kompanija, kuri tame specializuojasi. Prašome susipažinti su vietinėmis taisyklėmis, nustatančiomis įpakavimų, išsikrovusių maitinimo elementų bei senos įrangos išmetimo tvarką.

### Saugumo ir priežiūros informacija

**Venkite aukštos temperatūros, drėgmės, vandens ir purvo.**

- Venkite sistemos, diskų, baterijų sudrėkimo. Venkite lietaus, smėlio ar didelio karščio (kurį sukelia kaistantys įrenginiai ar tiesioginė saulės šviesa). Laikykite diskų dėklą uždarytą, kad į jį nepatektų dulkių.
- Šalia sistemos nedėkite daiktų su vandeniu (tokių kaip vazos).
- Šalia įrenginio negali būti atviros ugnies (žvakių).
- Stenkitės neaprašyti, neaplaistyti įrenginio.

## LAIKRODIS / LAIKMATIS

### Laikrodžio nustatymas

Skaitykite "Pasiruošimas- 2 Žingsnis: Laikrodžio nustatymas".

### Įsijungimo laikmačio nustatymas

- Sistema gali būti naudojama kaip žadintuvas; paskutinis pasirinktas šaltinis įsijuks nustatytu laiku. Prieš naudodami laikmatį nustatykite laikrodį.
  - 1. Budėjimo režime spauskite ir ilgiau negu 3 sekundes laikykite nuspaudę **SLEEP / TIMER** mygtuką.  
→ Ekране bus parodoma "TIMER SET". Tada ekране mirksės valandų skaičiai.
  - 2. Spauskite **VOLUME +/-** (arba **VOL +/-** nuotolinio valdymo pulte), kad nustatytumėte valandas, ir tada spauskite **SLEEP / TIMER**, kad patvirtintumėte.  
→ Ekране mirksi minučių skaičiai.
  - 3. Spauskite **VOLUME +/-** (arba **VOL +/-** nuotolinio valdymo pulte), kad nustatytumėte minutes, ir tada spauskite **SLEEP / TIMER**, kad patvirtintumėte.  
→ Ekranėlyje degs "TUN", "DVD" arba "USB".
  - 4. Spauskite **VOLUME +/-** (arba **VOL +/-** nuotolinio valdymo pulte), kad pasirinktumėte norimą šaltinį.
  - 5. Spauskite **SLEEP / TIMER**, kad užbaigtumėte nustatymą.  
→ Ekranėlyje bus rodoma
- Norėdami išjungti įsijungimo laikmatį (taimerį)**
- Dar kartą spauskite **SLEEP / TIMER**.  
→ dings iš ekranėlio.

### Išsijungimo laikmačio (Sleep) nustatymas

Išsijungimo laikmatis leidžia sistemai išsijungti po tam tikro nustatyto laiko.

1. Paspauskite **SLEEP / TIMER** nuotolinio valdymo pultelyje vieną ar kelis kartus, kad išsijungtumėte norimą išsijungimo laiko variantą.
    - Galimi pasirinkimai (laikas minutėmis):  
OFF → 15 → 30 → 45 → 60 → 75 → 90 → 105 → 120 → OFF  
→ Ekranėlyje bus rodomi pranešimai "SLEEP XX" arba "SLEEP OFF". "XX" yra laikas minutėmis.
  2. Kai pasiekiate norimą variantą, nustokite spausti **SLEEP / TIMER** mygtuką.  
→ Ekranėlyje bus rodoma **zZ** ikona.
- Norėdami išjungti išsijungimo laikmatį**
- Pakartotinai spauskite **SLEEP / TIMER** mygtuką, kol pasirodys "OFF", arba paspauskite **STANDBY-ON** mygtuką (**STANDBY-ON** ant nuotolinio valdymo pulto).  
→ Ekranėlyje dings **zZ** ikona.



## IŠORINIAI ŠALTINIAI

### USB duomenų saugojimo diskelio naudojimas

Prijungdami USB duomenų saugojimo diskelį prie savo Hi-Fi sistemos, įrenginyje esančios muzikos galėsite klausytis per galingus Hi-Fi sistemos garsiakalbius.

#### USB failų paleidimas

##### Suderinami USB duomenų laikmenų įrenginiai

Su Hi-Fi grotuvu galite naudoti:

- USB flash duomenų laikmena (USB 2.0 ar USB 1.1)
- USB flash duomenų grotuvus (USB 2.0 ar USB 1.1)
- Atminties kortelės (joms reikia papildomo kortelių skaitytuvo)

#### Pastaba:

- Kai kuriuose USB flash duomenų grotuvuose (ar laikmenose) laikomi audio failai gali būti apsaugoti autorinių teisių technologijomis. Tokių failų nebus galima groti jokiame kitame įrenginyje (įskaitant ir šį Hi-Fi grotuvą).

#### Tinkami failų formatai:

- USB ar atminties failų formatai FAT12, FAT16, FAT32 (sektoriaus dydis: 512 bitai)
- MP3 bitų dažnis (duomenų dažnis): 32-320 kbps ir kintamas bitų dažnis
- WMA v9 ar ankstesni
- Daugiausia 8 lygių gylio direktorijos
- Albumų skaičius: daugiausia 99
- Dainų skaičius: daugiausia 999
- ID3 tag v2.0 ar vėlesni
- Failo pavadinimai Unicode UTF8 (maksimalus ilgis: 128 bitai)

#### Grotuvus negros ir su juo nesuderinami:

- Tušti albumai.
- Netinkamų formatų failai yra praleidžiami.
- AAC, WAV, PCM. NTFS audio failai
- DRM apsaugoti WMA failai
- WMA failai Lossless formatu

### Muzikinių failų perkėlimas iš kompiuterio į USB įrenginį MP3/WMA failų struktūra USB įrenginyje

Šis Hi-Fi grotuvas naršys po MP3/WMA failus katalogais / sub-katalogais / pavadinimais.

Sugrupuokite savo MP3/WMA failus į skirtingus katalogus bei sub-katalogus.

#### Pastabos:

- Jeigu diske ar USB įrenginyje MP3/WMA failai nėra sugrupuoti į albumus, jiems bus automatiškai paskirtas "00" albumas.
- Įsitikinkite, kad USB įrenginyje esantys MP3 failai baigiasi .mp3, o WMA failai .wma.
- DRM apsaugotus WMA failus pirma apdorokite su Windows Media Player 10 (ar vėlesne versija). Daugiau informacijos apie WMA DRM (Windows Media Digital Rights Management) ir Windows Media Player'į galite gauti internete, adresu [www.microsoft.com](http://www.microsoft.com).

1. Patikrinkite, ar USB įrenginys yra tinkamai pajungtas (skaitykite skyrių: Prijungimas: Papildomo įrenginio prijungimas).
2. Vieną ar kelis kartus paspauskite **SOURCE** (arba **USB** mygtuką ant nuotolinio valdymo pulto), kol pasirinksite USB šaltinį. Jei USB įrenginyje nebus surastas joks audio failas, ekrane lygiu bus rodomas pranešimas: "NO AUDIO".
3. Paleiskite USB muzikinius failus lygiai taip pat kaip ir iš CD disko (skaitykite skyrių "Diskų valdymas").

#### Pastabos:

- *Talpumo sumetimais albumo/dainos informacija gali skirtis nuo tos, kuri rodoma USB flash grotuvo valdymo programinėje įrangoje.*
- *Jeigu failų pavadinimai ar ID3 tags bus ne anglų kalba, ekrane bus rodoma —.*

## BENDRA INFORMACIJA

### Venkite kondensacijos

- Nuskaitymo objektyvas gali apsiblausti, jeigu įrenginį pernešite iš šaltos vietos į karštą. Įrenginys gali neveikti. Palikite įrenginį šiltoje vietoje, kol drėgmė išgaruos.

### Neužblokuokite ventiliacijos angų

- Nejunkite sistemos labai mažoje uždaroje patalpoje ir palikite 10 cm aplink įrenginį, kad jis lengvai vėdintųsi.
- Neuždenkite ventiliacijos angų su laikraščiais, staltiesėmis, užuolaidomis ir t.t.

### Valymas

- Valykite švelniu audiniu su lengva dezinfekavimo priemone. Nenaudokite valymo priemonių, kurių sudėtyje yra alkoholio, spirito, amoniako, šlifuojamųjų medžiagų.

### Diskų valymas

- Jeigu diskas išsipurvina, nuvalykite jį su medžiagos skiaute. Valykite diską nuo vidurio į kraštus. Valymo priemonės gali pakenkti diskui.
- Rašykite ant tinkamos CDR(W) pusės, naudokite tinkamą rašiklį.
- Laikykite diską už kampų. Nelieskite paviršiaus.



### Tinkamos vietos suradima

- Statykite įrenginį ant lygaus, stabilus ir kieto paviršiaus.
- Statykite įrenginį šalia AC lizdo, kad AC kabelis lengvai jį pasiektų.

## Klausymosi saugumas

### Saugus garsas

- Didelis garsas gali pakenkti klausai. Jeigu klausysitės įrenginio dideliu garsu ilgiau nei vieną minutę- jūs galite pakenkti savo klausai. Klausymasis dideliu garsu yra reikalingas tiems žmonėms, kurie jau turi klausos sutrikimų.
- Garsas gali būti "apgaulingas". Visada klausykites įrenginio vidutiniu garsu. Jeigu klausysitės įrenginio dideliu garsumu, tai jūs galite įprasti prie didelio garso, o jis yra kenksmingas jūsų klausai.

### Saugaus garsumo nustatymas

- Nustatykite žemą garso lygį.
- Lėtai didinkite garsą, kol pasieksite vidutinį garsumą.

### Saugaus klausymosi trukmė

- Ilgas klausymasis, net ir nedideliu garsumu, gali pakenkti jūsų klausai.
- Įsitikinkite, kad protingai naudojotės šiuo įrenginiu ir darote atitinkamas pertraukas.

### Atkreipkite dėmesį į toliau išvardintus patarimus, kai naudojotės ausinėmis:

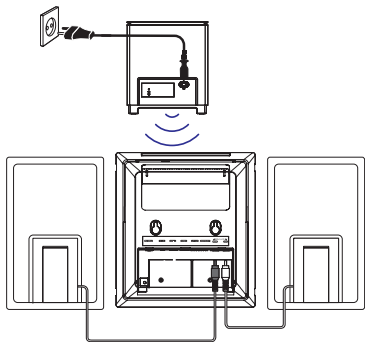
- Klausymosi metu darykite atitinkamas pertraukas.
- Jeigu įpratote prie atitinkamo garsumo- nebereguliuokite garso.
- Nesiklausykite tokiu garsumu, jog negirdėtumėte kas vyksta aplinkui.
- Pavojingose situacijose būkite labai dėmesingi ir laikinai nutraukite klausymąsi.
- Neklausykite važiuodami motociklu, dviračiu ir t.t. Daugelyje vietų tai yra uždrausta, nes jūs galite patirti nelaimingą atsitikimą. a iespėju un ir nelegali daugzās valstīs.

## PRIJUNGIMAS

### SVARBU!

- Plokštė yra pritvirtinta sistemos galinėje dalyje.
- Prieš jungdami AC laidą į elektros tinklą, įsitikinkite, kad atlikote visus sujungimus.
- Nedarykite sujungimų, jei įrenginys įjungtas į elektros tinklą.

### 1 Žingsnis: Garsiakalbių prijungimas



1. Įrenginį viršutine dalimi į apačią padėkite ant lygaus ir stabilaus paviršiaus. Tada nuimkite apsauginę medžiagą įrenginio gale, kad apnuogintume lizdus ir paruoštumėte juos sujungimui.
2. Dvejus priekinių garsiakalbių laidus prijunkite prie **SPEAKER OUT** jungčių: dešinįjį garsiakalbį jungkite prie "Right", kairįjį jungkite prie "Left".

### Pastabos:

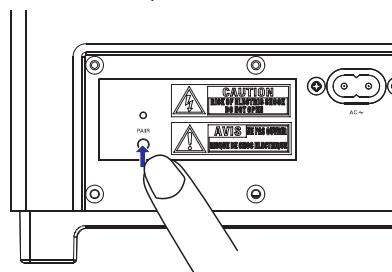
- Įsitikinkite, kad garsiakalbių laidai yra gerai sujungti. Neteisingi sujungimai gali sukelti trumpą sujungimą.
- Siekiant geresnės garso kokybės, rekomenduojama naudoti pateiktus garsiakalbius.
- Nejunkite daugiau nei vieno garsiakalbio prie +/- garsiakalbių gnybtų.
- Nejunkite garsiakalbių, kurių varža žemesnė nei pateikiamų komplekte. Skaitykite skyrelį "TECHNINĖS CHARAKTERISTIKOS".

### Bevielio žemų dažnių garsiakalbio prijungimas

- Įjunkite ir įrenginį ir bevielį žemų dažnių garsiakalbį.
  - Bevielis sujungimas bus nustatytas automatiškai.

Tokiu atveju jeigu dėl didelių trukdžių ar kitų panašių priežasčių bevielis sujungimas nepavyko, jums teks atlikti toliau aprašytus veiksmus:

1. Budėjimo režime, 3 sekundes spauskite ir laikykite savo įrenginio mygtuką **▶▶**.
  - Ekranėlyje pradės mirksėti užrašas "PAIRING".
2. 3 sekundes spauskite ir laikykite žemų dažnių garsiakalbio mygtuką **PAIR** (jis yra įrenginio galinėje dalyje).
  - Mirksės žemų dažnių garsiakalbio indikacinė lemputė.

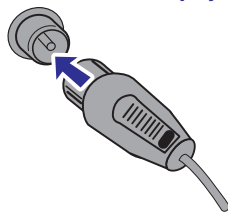


- Jeigu sujungimas pavyko, ekranėlyje matysite užrašą "PAIR OK".
- Jeigu sujungimas nepavyko arba sujungimo nepavyksta atlikti per 60 sekundžių, ekrane matysite užrašą "PAIR FAIL".

### Pastabos:

- Bevielis prisijungimas bus automatiškai išjungiamas, kai tik išjungsite savo įrenginį.
- Skaitykite skyrių apie sistemos išjungimą į Eco Power energijos taupymo režimą, kad žinotumėte kaip išjungti sistemą į Eco Power budėjimo režimą arba įprastinį budėjimo režimą.

### 2 Žingsnis: FM Antenos prijungimas



- Prijunkite FM anteną prie **FM AERIAL** lizdo.

### 3 Žingsnis: Televizoriaus prijungimas

#### SVARBU!

- Iš pateiktų galimybių pasirinkite tik vieną video sujungimą. Pasirinkite jį pagal savo televizoriaus galimybes.
- Junkite DVD sistemą tiesiogiai prie televizoriaus.

## RADIJO IMTUVAS

### Radio stočių paieška

1. Kelis kartus spauskite **SOURCE** mygtuką ant įrenginio arba **TUNER** ant nuotolinio valdymo pulto, kad pasirinktumėte FM tiunerio režimą.
  2. Paspauskite ir laikykite nuspaudę **TUNING** **◀◀/▶▶** (**◀/▶** ant nuotolinio valdymo pulto), o tada atleiskite mygtuką.
    - Sistema automatiškai ieško radio stoties su pakankamai stipriu signalu.
  3. Jeigu reikia, pakartokite 2 žingsnį, kol rasite norimą radio stotis.
- Jeigu norite nusistatyti silpnai transliuojamą radio stotį, spustelkite **TUNING** **◀◀/▶▶** (**◀/▶** ant nuotolinio valdymo pulto), trumpai ir pakartotinai, kol rasite geriausią tos radio stoties dažnį.

### Radio stočių programavimas/nustatymas

Grotuvo atmintyje galite išsaugoti iki 20 radio stočių.

### Automatinis programavimas/nustatymas

Spauskite **PROGRAM** nuotolinio valdymo pulte ilgiau nei 3 sekundes, kad įjungtumėte programavimą.

- Visos įmanomos radio stotys bus užprogramuotos.
- Matote "AUTO" ir visos įmanomos radio stotys yra išsaugojamos eilės tvarka.

### Rankinis programavimas/nustatymas

1. Susiraskite norimą radio stotį. Skaitykite "Radio stočių paieška".
  2. Spauskite **PROGRAM**, kad įjungtumėte "programavimą".
    - Ekranėlyje pasirodys užrašas **PROG**.
  3. Spauskite **PRESET** **◀/▶**, kad pasirinktumėte norimą radio stoties numerį (nuo 1 iki 20).
  4. Dar kartą spauskite **PROGRAM**, kad išsaugotumėte radio stotį.
    - Užrašas **PROG** išnyks.
  5. Pakartokite 1-4 žingsnius kitoms radio stotims.
- Jūs galite pakeisti radio stotį, jos vietoje išsaugodami kitą radio stotį.

### Nustatytų radio stočių klausymasis

- Spauskite **PRESET** **◀/▶**, kol ekranėlyje pamatysite norimą radio stotį.

## RDS

**Radio Data System** tai paslauga, leidžianti FM stotims pateikti papildomą informaciją. Jeigu įsijungėte **RDS** radio stotį, **R-D-S** bei stoties pavadinimas bus rodomi ekrane.

### Įvairios RDS informacijos peržiūrėjimas

- Trumpai spaudinėkite **RDS**, norėdami peržiūrėti šią informaciją (jei galima):
  - Stoties pavadinimas
  - RDS laikrodis
  - Programos tipas, pavyzdžiui NEWS SPORT, PPM1, ...
  - Bangų dažniai

### RDS laikrodžio nustatymas

Kai kurios RDS tipo radio stotys kas minutę perduoda tikslų laiką į jūsų sistemą. Jums suteikiama galimybė nustatyti savo laikrodį naudojant tą laiko signalą, kuris yra priimamas kartu su RDS signalu.

1. FM bangose susiraskite RDS tipo radio stotį (skaitykite skyrių "Radio stočių nustatymas").
2. Paspauskite **RDS** mygtuką nuotolinio valdymo pulte.
  - Ekrane pasirodys pranešimas "RDS 00:00".
  - Jei RDS stotis netransliuoja RDS laiko, pasirodys užrašas "RDS CLOCK".

### Pastaba:

- Kai kurios RDS radio stotys perduoda laiko signalą kiekvieną minutę. Taigi siunčiamo laiko tikslumas priklauso nuo radio stoties, transliuojančios RDS.

## SISTEMOS MENIU NUSTATYMAI

### Nakties režimas

- **ON:** Pasirinkite jei norite susilpninti garsumą. Ši funkcija veikia žiūrint filmus Dolby Digital režime.
- **OFF:** Pasirinkite, kai norite mėgautis pilnu erdvinio garsu.

### Video nustatymų puslapis (VIDEO SETUP PAGE)

#### Component

Šis nustatymas nėra privalomas, jeigu jūs naudojate VIDEO laidą (geltoną), kad sujungtumėte DVD mikro sistemą su televizoriumi.

- **S-Video:** Pasirinkite, jeigu DVD mikro sistemą su televizoriumi sujungėte naudodamiesi S- video laidu.
- **Pr/Cr Pb/Cb Y:** Pasirinkite, jeigu DVD mikro sistemą su televizoriumi sujungėte naudodamiesi komponentiniais video laidais.

#### TV režimas

TV MODE leidžia pasirinkti interlace arba P-SCAN video išvesties režimą, jeigu **Pb/Cr Pb/Cb Y** yra pasirinkta.

- **PROGRESSIVE** ir **INTERLACE**.

#### Vaizdo nustatymas

Šis meniu padeda nustatyti video kokybę.

### Pirmenybių nustatymo puslapis (PREFERENCE SETUP PAGE)

#### Tėvų kontrolė

1. Spauskite ▲ / ▼ kad paryškintumėte "RATING".
2. Paspaudę ► pateksite į submeniu.
3. Spauskite ▲ / ▼, kad reguliuotumėte disko apsaugos lygį.
  - DVD, kurių apsaugos lygis viršys jūsų nustatytą lygį, nebus grojami, jeigu norite juos groti turite įvesti 4 skaitmenų kodą arba nustatykite aukštesnį lygį.

#### Gamykliniai nustatymai (default)

Jeigu nustatysite "DEFAULT" funkciją, visi pasirinkimai ir nustatymai grįš prie gamyklinių nustatymų, jūsų asmeniniai nustatymai bus ištrinti.

#### Slaptažodis

##### Slaptažodžio režimas

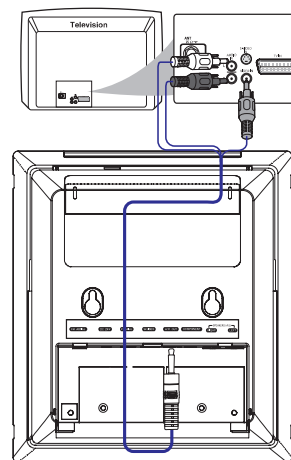
Pasirinkite ON arba OFF, kad įjungtumėte arba išjungtumėte slaptažodžio veikimą.

##### Slaptažodis

Jeigu yra reikalaujama, įveskite savo 4 skaitmenų slaptažodį. Gamykloje nustatytas slaptažodis yra 1234.

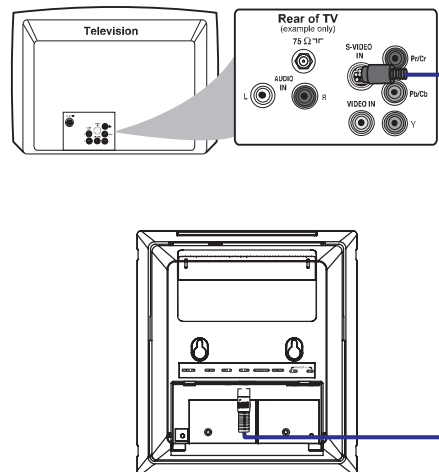
## PRIJUNGIMAS

### Naudojantis A/V OUT jungtimi



1. Pateikto AV laido galą su vienu jungtuku prijunkite prie DVD grotuvo **AV OUT** lizdo.
2. Kitame gale video išeities jungtuką (geltoną) prijunkite prie video įėjties lizdo (taip pat gali būti pažymėtas kaip A/V In, CVBS, Composite arba Baseband), esančio televizoriuje. Norėdami šios DVD sistemos garsą girdėti per televizorių, audio jungtukus (baltas / raudonas) prijunkite prie audio įėjties lizdų, esančių televizoriuje.

### Naudojantis S-Video In jungtimi

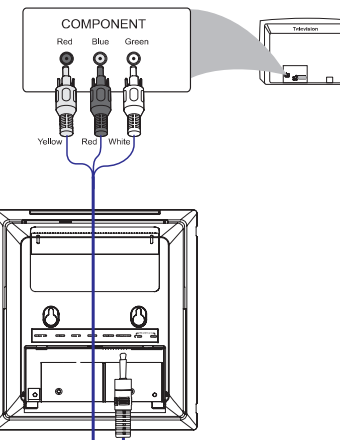


1. Naudokite S-Video laidą (nepridėtas), ka sujungtumėte sistemos **S-VIDEO** lizdą su televizoriaus S-Video įvesties lizdu (gali būti pažymėtas kaip Y/C arba S-VHS).

### Naudojantis komponentine video jungtimi (Y Pb Pr)

#### SVARBU!

- **Progressive Scan** vaizdo kokybė galima tik tuo atveju, jeigu naudojate Y Pb Pr, taip pat jūsų televizorius privalo būti su Progressive Scan funkcija.



1. Naudokite komponentinius video laidus- (pridėti- raudonas / mėlynas / žalias), kad prijungtumėte **COMPONENT**) lizdą prie atitinkamų Komponentinio video įėjties lizdų (jie taip pat gali būti pažymėti kaip Y Pb/Cb Pr/Cr arba YUV), esančių ant televizoriuje: Geltoną laidą įjunkite į raudoną lizdą, raudoną laidą- į mėlyną lizdą, baltą- į žalią.
2. Jei naudojate Progressive Scan Televizoriumi (Televizoriuje turi būti nurodyta Progressive Scan arba ProScan funkcija), norėdami aktyvuoti TV Progressive Scan, skaitykite savo televizoriaus naudojimosi instrukcijas. Norėdami daugiau sužinoti apie DVD sistemos Progressive Scan funkciją, skaitykite "Pasiruošimas "Progressive Scan" funkcija".

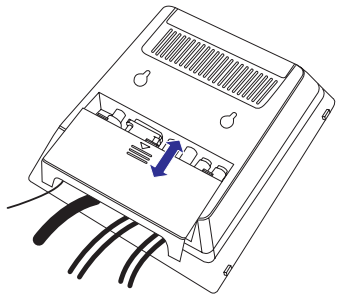
#### Pastaba:

- 1. Jei jūsų televizoriuje nėra Progressive Scan funkcijos, jūs nematysite vaizdo.
- Spauskite **SYSTEM MENU** mygtuką nuotoliniu valdymo pultelyje, kad išjungtumėte sistemos meniu, ir tada spauskite **DISC** ir "1", kad išjungtumėte "progressive scan".

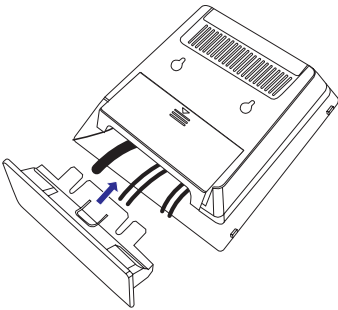
## PRIJUNGIMAS

### 4 Žingsnis: Įrenginio bei garsiakalbių pastatymas

1. Atlikę sujungimus įrenginio gale, virš sujungimų uždėkite nuimamą dangtelį taip, kad šis užsifiksuotų.



2. Stovo pusę, pažymėtą **PRESS ▼**, pridėkite prie angų įrenginio apačioje.



3. Įstumkite stovą į angas, kad šis užsifiksuotų.
4. Stovo pagalba pastatykite įrenginį vertikaliai.
5. Išplėskite kiekvieno priekinio garsiakalbio laikytuvus taip, kaip parodyta, kad priekiniai garsiakalbiai stovėtų stabiliau.
6. Žemų dažnių garsiakalbį (subwoofer) pastatykite ant grindų šalia maitinimo kištuko.

#### **Pastaba:**

- Norėdami stovą išimti iš įrenginio, bandykite jį ištraukti tuo pačiu metu spausdami **PRESS ▼**.

### 5 Žingsnis: Įjungimas į elektros tinklą

Po to, kai viskas bus tinkamai sujungta, **AC maitinimo laidą įjunkite į elektros lizdą.**

Niekada nepalikite laido įjungto, kai atliekate kokį nors sujungimą.

### Pasirinktinai: Papildomų įrenginių prijungimas

#### Ne USB įrenginio grojimas

- Sistemos **AUX-IN** lizdą prijunkite prie **AUDIO OUT** lizdų, esančių kituose garso / vaizdo įrenginiuose (tokie kaip vaizdo grotuvas, Lazerinis Diskų grotuvas ar kasečių grotuvas), naudodami "vienas-j-du" išsišakojantį laidą (viename jo gale bus 3.5" jungtukas prijungimui prie **AUX-IN** lizdo, o kitame gale du baltas / raudonas jungtukai prijungimui prie kito įrenginio **AUDIO OUT** lizdų).

#### USB įrenginio arba atminties kortelės prijungimas

##### **SVARBU!**

- Prieš prijungdami USB įrenginį, atitraukite apsauginį dangtelį kaip parodyta 3 puslapyje, kad atidengtumėte ➔ laidą.
- Prijunkite USB įrenginio kištuką į ➔ lizdą.

#### Įrenginiams su USB laidais:

1. Prijunkite vieną USB įrenginio laiko galą (nepridėtas) prie ➔ lizdo įrenginyje.
2. Kitą laido galą junkite prie USB įrenginyje esančio išvesties lizdo (kištuko).

#### Atminties kortelė:

1. Įdėkite atminties kortelę į kortelių skaitytuvą (nepridėtas).
2. Naudodamiesi USB laidu (nepridėtas) prijunkite kortelių skaitytuvą prie ➔ lizdo.

## SISTEMOS MENIU NUSTATYMAI

### Pagrindiniai veiksmai

1. Spauskite **SYSTEM MENU**, kad patektumėte į nustatymų meniu.
2. Spauskite ◀ / ▶, kad pasirinktumėte puslapį, kurį norite nustatyti.
3. Spauskite ▲ / ▼, kad paryškintumėte galimybę/pasirinkimą.
4. Paspaudę ▶ ir **OK**, pateksite į submeniu.
5. Su ▲ / ▼ paryškinkite pasirinktą ikoną.  
➔ Spausdami ▲ / ▼ galite reguliuoti nustatymą, jeigu tai yra įmanoma.
6. Spauskite **OK**, kad patvirtintumėte.

#### Grįžimas vienu meniu lygmeniu aukščiau

- Spauskite ◀.

#### Išėjimas iš meniu

- Dar kartą spauskite **SYSTEM MENU**.  
➔ Visi nustatymai liks grotuvo atmintyje, net jei jis bus išjungtas.

#### **Pastaba:**

- Kai kurie sisteminio meniu pasirinkimai yra aprašyti skyriuje "Pasiruošimas".

### Bendrųjų nustatymų puslapis (GENERAL SETUP PAGE)

#### TV ekranas

Nustatykite DVD grotuvo vaizdo proporcijas pagal televizorių, kurį esate prijungę.

- ➔ **4:3 PAN SCAN:** jeigu jūs turite normalų televizorių ir norite kad abi vaizdo pusės atitiktų jūsų ekraną.
- ➔ **4:3 LETTER BOX:** jeigu jūs turite normalų televizorių. Šiuo atveju ekrano apačioje ir viršuje matysite juodas juostas.
- ➔ **16:9:** jeigu turite plačiaekranį televizorių.

#### Ekranos užsklanda

SCREEN SAVER funkcija naudojama ekrano užsklandos įjungimui arba išjungimui.

- ➔ **ON:** STOP, PAUSE arba NO DISC režime, jeigu 3 minutes neatliekate jokio veiksmo, ekrano užsklanda pati automatiškai įsijungs.
- ➔ **OFF:** ekrano užsklanda išjungta.

#### DIVX VOD registracijos kodas

1. **Bendrųjų nustatymų puslapyje** paspauskite ▲ / ▼, kad paryškintumėte DivX(R)VOD, tada paspauskite ▶ arba **OK**, kad patektumėte į

submeniu ir vėl spauskite **OK**, kad patvirtintumėte.

➔ Pamatysite registracijos kodą.

2. Spauskite **OK**, kad išeitumėte.
3. Naudokitės registracijos kodu norėdami įsigyti ar nuomotis filmus iš DivX® VOD [www.divx.com/vod](http://www.divx.com/vod). Sekite pasirodančiomis instrukcijomis ir parsisiųskite filmą į CD-R, kad galėtumėte jį žiūrėti per šį DVD grotuvą.

#### **Pastabos:**

- Visi filmai iš DivX® VOD gali būti žiūrimi tik per šį DVD grotuvą.
- DivX filmų žiūrėjimo metu paieška pagal laiką nėra įmanoma.

### Audio nustatymų puslapis (AUDIO SETUP PAGE)

#### Analoginio audio nustatymas

- ➔ **LT/RT:** pasirenka maišyta garso išvesties režimą.
- ➔ **STEREO:** pasirenka įprastinį stereo garso išvesties režimą.

#### Digital Audio nustatymas

- ➔ **OFF:** Išjungia SPDIF išvestį.
- ➔ **SPDIF/RAW:** Naudokite, jeigu prijungėte sistemą prie daugiakanalio dekoderio/ imtuvo.
- ➔ **PCM ONLY:** Naudokite tik tuo atveju, jeigu jūsų imtuvas negali atkoduoti daugiakanalio audio.

#### Dolby Digital nustatymas

- ➔ **STEREO:** Kairysis mono garsas siūs išvesties signalus į kairį garsiakalbį, o Dešinysis mono garas siūs išvesties signalus į dešinį garsiakalbį.
- ➔ **L-MONO:** Kairysis mono garsas siūs išvesties signalus į kairį garsiakalbį ir į dešinį garsiakalbį.
- ➔ **R-MONO:** Dešinysis mono garsas siūs išvesties signalus į kairį garsiakalbį ir į dešinį garsiakalbį.

#### 3D veikimas

- ➔ **Off, Concert (koncertas), Living Room (svetainė), Hall (salė), Bathroom (vonija), Cave (ola), Arena (arena) ir Church (bažnyčia).**

#### HDCD

- ➔ **Off, 44,1 K ir 88.2 K.**

## VEIKSMAI SU DISKAIS

### Specialios JPEG funkcijos

#### Vaizdo pritraukimas (Zoom) (JPEG diskams)

- Grojimo metu pakartotinai spauskite **ZOOM**, kad pasirinktumėte vieną iš vaizdo priartinimo galimybių (2x, 3x, 4x, 1/2x, 1/3x ir 1/4x).
- Naudodamiesi ◀/▶ / ▲/▼ peržiūrėkite išdidintą vaizdą.

#### Grojimas/rodymas iš skirtingų kampų (JPEG)

- Grojimo metu paspauskite ◀/▶, kad judintumėte nuotrauką TV ekrane.

### DivX diskų grojimas

Šis DVD grotuvas leidžia DivX filmų grojimą, kuriuos jūs įsirašote iš kompiuterio į CD-R/RW (skaitykite "System menu pasirinkimai- DIVX (R) VOD registracijos kodas).

1. Įdėkite DivX diską ir spauskite ▶▶, kad pradėtumėte grojimą.
2. Jeigu DivX filme yra išoriniai subtitrai, TV ekrane pamatysite subtitrų meniu.
- Tokiu atveju nuotolinio valdymo pulte spauskite **SUBTITLE**, kad įjungtumėte arba išjungtumėte subtitrus.
- Jeigu diske yra daugiakalbiai subtitrai, grojimo metu paspaudę **SUBTITLE** jūs pakeisite subtitrų kalbą.

#### Pastabos:

- *Subtitrų failai, turintys plėtinius (.srt, .smi, .sub, .ssa, .ass.) yra palaikomi, bet jūs jų nematysite failų navigacijos meniu.*
- *Subtitrų failo pavadinimas turi atitikti filmo failo pavadinimą.*

## MYGTUKAI

### Mygtukai ant įrenginio/sistemos

#### 1. ECO POWER/STANDBY ON ☺

- įjungia sistemą arba išjungia ją į Eco Power budėjimo režimą/ normalų budėjimo režimą.

#### 2. iR sensorius

- nuotolinio valdymo pulto infraraudonų spindulių sensorius.

#### 3. PROGRAM

- DVD/VCD/CD/MP3-CD/USB: patenka į programos meniu.
- Nuotraukų CD: grojimo metu pasirenka skaidrių rodymo režimą.
- Tuner režime: programuoja nustatytas radijo stotis.

#### 4. Režimo pasirinkimas

■.....DISC/USB režime sustabdo grojimą arba ištrina programą (užprogramavimą).

.....Demonstracijos režimo (tik ant sistemos) aktyvavimui/išjungimui.

▶▶.....DISC/USB režime pradeda arba laikinai sustabdo grojimą.

#### PRESET ◀/▶

DISC/USB režime pasiekia buvusį/sekantį skyrių, pavadinimą, takelį.

Tiuneryje: pasirenka norimą nustatytą radijo stotį.

#### TUNNING ◀◀/▶▶

- Tiuneriui spauskite, kad nustatytumėte didesnį/mažesnį radijo dažnį.
- spauskite ir laikykite, o tada atleiskite, kad pradėtumėte automatinę aukštesnio/žemesnio radijo dažnio paiešką.
- Diskams/USB paieška pirmyn/atgal.

#### 5. Ekranas

- jūs matote sistemos būklę.

#### 6. SOURCE

- pasirenkate garso šaltinį: TUNER, DISC, USB/CARD arba AUX.

#### 7. VOLUME +/-

- reguliuoja garsumą garsiau/tyliau.
- laikrodžio nustatymo režime reguliuoja valandas ir minutes.
- taimerio nustatymo režime, išjungia arba įjungia taimerį (laikmatį).

#### 8. 🔊

- ausinių prijungimas.

#### 9. EJECT

- išima diską iš jo dėklo.

#### 10. AUX-IN

- išorinio ne USB įrenginio prijungimui.

#### 11. ➡ USB DIRECT

- lizdas išoriniam USB atminties saugojimo įrenginiui.

#### 12. SLIDE-OPEN ▼

- nuimamas dangtelis, dengiantis kai kuriuos mygtukus ir lizdus, esančius priekinėje panelėje.

### Nuotolinio valdymo pulto mygtukai

#### 1. STANDBY ☺

- įjungia/išjungia sistemą.

#### 2. Skaičių klaviatūra 0-9

- Disko takelio/skyriaus/pavadinimo numerio įvedimui.

#### 3. PROGRAM

- DVD/VCD/CD/MP3-CD/USB: patenka į programos meniu.
- Nuotraukų CD: grojimo metu pasirenka skaidrių rodymo režimą.
- Tuner režime: programuoja nustatytas radijo stotis.

#### 4. SOURCE

- parenka atitinkamą TUNER, DISC, USB/CARD arba AUX garso šaltinį

#### 5. SYSTEM MENU (tik disko meniu)

- įeina arba išeina iš sistemos meniu juostos.

#### 6. DISC MENU (tik disko meniu)

- DVD/VCD: įeina arba išeina iš diskų turinio meniu.
- VCD 2.0: įjungia arba išjungia grojimo valdymo režimą.

#### 7. ◀/▶

Tiuneryje

- spauskite, kad nustatytumėte didesnį/mažesnį radijo dažnį.
- spauskite ir laikykite, o tada atleiskite, kad pradėtumėte automatinę aukštesnio/žemesnio radijo dažnio paiešką.

Diskuose/USB

- paieška pirmyn arba atgal įvairiu greičiu.
- DISC režime, pasirenka judėjimo kryptį būnant diskų meniu arba sistemos meniu juostoje.

\* = paspauskite ir laikykite nuspaudę ilgiau nei tris sekundes.

## MYGTUKAI

8. ▲ / ▼
- DISC režime, pasirenka judėjimo kryptį būnant diskų meniu arba sistemos meniu juostoje.
9. OK
- Išėina arba patvirtina pasirinkimą.
10. ◀ / ▶
- Diskuose pasiekia buvusį/sekantį skyrių, pavadinimą, takelį.
  - Tiuneryje pasiekia norimą nustatytą radijo stotį.
11. ■
- DISC/USB režime sustabdo grojimą arba ištrina programą (užprogramavimą).
12. ▶▶
- Diskų režime pradeda arba laikinai sustabdo grojimą.
13. VOL+/-
- reguliuoja garsumą garsiau/tyliau.
  - laikrodžio nustatymo režime reguliuoja valandas ir minutes.
  - taimerio nustatymo režime, išjungia arba įjungia taimerį (laikmatį).
14. MODE
- Pasirenka pakartojimo arba grojimo atsitiktine tvarka režimus diskui.
15. SUBTITLE
- pasirenka subtitrų kalbą.
16. SLEEP TIMER
- Standby Budėjimo režime
- nustato automatinio sistemos įsijungimo funkciją.
- Normaliame režime
- nustato "sleep" taimerio (išsijungimo laikmačio) funkciją.
17. LOUDNESS
- įjungia arba išjungia automatinį garsumo reguliavimą.
18. DSC
- pasirenka įvairius garso nustatymų tipus (CLASSIC, JAZZ, ROCK, POP arba FLAT; DVD diskams: NORMAL, CONCERT, DRAMA, ACTION arba SCI-FI).
19. DBB
- įjungia arba išjungia žemus tonus.

20. MUTE
- laikinai išjungia arba grąžina garso.
21. DISPLAY
- grojimo metu TV ekrane rodo informaciją.
22. A-B
- VCD/CD/USB: pakartoti takelio ištrauką.
  - DVD: pakartoti disko skyrių.
23. DIM
- parenka skirtingus šviesumo lygius ekranui.
24. AUDIO
- VCD
- pasirenka stereo, Mono Left (kairį), Mono Right (dešinį) garso režimą.
- DVD
- pasirenka audio kalbą.
25. ZOOM
- DVD/VCD/Nuotraukų CD: padidina arba sumažina vaizdą TV ekrane.
26. ANGLE
- pasirenka DVD kameros kampą.
27. GOTO
- DISC režime: greita paieška diske, kai įvedate laiką, pavadinimą, skyrių, takelį.
28. CLOCK
- Standby Budėjimo režime
- \* Nustato sistemos laikrodį.
- Grojimo režime
- Rodo sistemos laikrodį.
29. ▲
- išima diską iš jo dėklo.
30. SLOW
- VCD/SVCD/ DVD diskuose galite pasirinkti lėto vaizdo rodymo režimus.
31. RDS
- Tiunerio režime
- rodo RDS informaciją.

### Pastabos dėl nuotolinio valdymo pulto:

- *Pirmiausiai jūs turite pasirinkti šaltinį nuotolinio valdymo pulte, kurį norite valdyti (pvz. DISC arba TUNER).*
- *Tada rinkitės norimą funkciją (naudodamiesi, pavyzdžiui, ▶▶, ▶, ▶ mygtukais).*

## VEIKSMAI SU DISKAIS

### Sulėtintas vaizdas (DVD/VCD)

1. Grojimo metu nuotolinio valdymo pulte spauskite **SLOW**, kad pasirinktumėte rodymo greitį: 1/2, 1/4, 1/8, 1/16.  
→ Garsas bus išjungtas.
2. Norėdami grįžti prie normalaus rodymo greičio, spauskite <▶▶.

### Paieška į priekį arba atgal (DVD/VCD/CD)

1. Grojimo metu spauskite **TUNING ◀◀ / ▶▶** (arba ◀ / ▶ ant nuotolinio valdymo pulto), kad pasirinktumėte norimą paieškos greitį: 2X, 4X, 8X, X16 arba X32 (paieška į priekį arba atgal).  
→ Garsas bus užšildytas.
2. Norėdami grįžti prie normalaus greičio spauskite ▶▶.

### Paieška pagal laiką ir paieška pagal skyrių/takelio numerį (DVD/VCD/CD/MP3/WMA)

1. Spauskite **GOTO**, kol atsiras laiko arba skyriaus/takelio įvedimui skirta vieta.
2. Naudodamiesi **skaitmenų klaviatūra (0-9)**, į laiko "dėžutę" įveskite valandas, minutes ir sekundes.  
ARBA  
Naudodamiesi **skaitmenų klaviatūra (0-9)** įveskite norimo skyriaus/takelio numerį į tam skirtą laukelį.

### Informacijos rodymas grojimo metu (DVD/VCD/CD/MP3/WMA)

- Grojimo metu spauskite **DISPLAY**, kad TV ekrane matytumėte disko informaciją.

### Specialios diskų funkcijos

#### Title (antraštės/pavadinimo) grojimas (DVD diskams)

1. Paspauskite **DISC MENU**.  
→ Ekrane matote diskų antraštės meniu.
2. Naudodamiesi ◀ / ▶ / ▲ / ▼ pasirinkite norimą galimybę.
3. Spauskite **OK**, kad patvirtintumėte.

### Kameros kampas (DVD diskams)

- Nuotolinio valdymo pulte pakartotinai spauskite **ANGLE**, kad pažiūrėtumėte tą pačią sceną iš kitų kampų.

### Audio kalbos pakeitimas (daugiakalbiams DVD)

- Pakartotinai spauskite **AUDIO**, kad pasirinktumėte norimą kalbą.

### Audio kanalo pakeitimas (tik VCD diskams)

- Pakartotinai spauskite **AUDIO**, kad pasirinktumėte galimus audio kanalus (Mono kairys, Mono dešinys, Stereo).

### Subtitrai (DVD diskams)

- Pakartotinai spauskite **SUBTITLE**, kad pasirinktumėte norimą subtitrų kalbą.

### MP3/WMA/ JPEG nuotraukų disko grojimas

#### Bendrieji veiksmai

1. Įdėkite MP3/WMA/ JPEG diską.  
→ Atsiranda disko duomenų meniu ir grojimas prasideda automatiškai nuo pirmojo takelio.
2. Spauskite ◀, kad patrauktumėte albumų sąrašą į kairę ekrano pusę, tada su ▲ / ▼ pasirinkite albumą spauskite **OK**, kad jį "atidarytumėte".
3. Spauskite ▶, kad patrauktumėte albumų sąrašą į dešinę ekrano pusę, tada su ▲ / ▼ paryškinkite takelį arba su skaitmenų klaviatūra 0-9 tiesiogiai įveskite takelio numerį.
4. Spauskite **OK**, kad patvirtintumėte  
→ Grojimas prasidės nuo pasirinkto takelio (failo) ir tęsis iki albumo (katalogo) pabaigos.

\* = paspauskite ir laikykite nuspaudę ilgiau nei tris sekundes.

### Diskų grojimas

- Įdėkite diską į diskų dėkliuką.
  - Įsitikinkite, kad diskas įdėtas tinkama puse (ženklukas ant viršaus).
  - Įsitikinkite, kad iš disko dėklo prieš tai išėmėte visus kitus diskus.
- Grojimas prasidės automatiškai (tai priklauso nuo disko tipo).
  - Jeigu ekrane pamatote disko meniu, skaitykite "Disko meniu"
  - Jeigu diske įjungta Tėvų kontrolė, jūs turėsite įvesti 4 skaitmenų slaptažodį.
- Jeigu norite sustabdyti grojimą, spauskite ■.

### Disko meniu

Jeigu diskas turi savo Turinį, tai įdėjus diską į diskų dėklą, jūs pamatysite disko meniu.

#### Grojimo funkcijų arba elementų pasirinkimas

- Naudokitės ◀/▶/▲/▼ ir **OK** arba **skaitmenų klaviatūra 0-9**, esančia nuotolinio valdymo pulte.
  - Grojimas prasidės automatiškai.

#### Meniu pasiekimas arba išėjimas iš meniu

- Nuotolinio valdymo pulte spauskite **DISC MENU**.

#### Funkcija, skirta VCD su grojimo kontrole (PBC) (tik 2.0 versija).

PBC funkcija leidžia interaktyviai groti VCD, grojimo metu jūs galite sekti meniu esantį ekrane.

- Grojimo metu paspauskite **DISC MENU**.
  - Jeigu PBC įjungta, tai ji išsijungs ir grojimas bus tęsiamas.
  - Jeigu PBC išjungta, tai ji įsijungs ir jūs grįšite į ekrano meniu.

### Grojimo valdymas

#### Laikinas grojimo sustabdymas (DVD/VCD/CD/MP3/WMA)

- Grojimo metu paspauskite ▶||.
  - Grojimas bus laikinai sustabdytas, o garsas užtildytas.
- Norėdami atkurti grojimą, vėl spauskite ▶||.

#### Kitos dainos/skyriaus pasirinkimas(DVD/VCD/CD/MP3/WMA)

- Spauskite **PRESET**◀/▶ vieną ar keletą kartų, kol pasieksite norimą dainą/skyriaus numerį.
- Įveskite norimos dainos ar skyriaus numerį, naudodamiesi **Skaitmenų Klaviatūra (0-9)**.

#### Grojimas nuo paskutinės sustabdytos vietos (DVD/VCD/CD/MP3/WMA)

- Kai sistema sustabdyta, jeigu diskas nebuvo išimtas, paspauskite ▶||.

#### Jeigu norite išeiti iš šio režimo

- Kai sistema sustabdyta, paspauskite ■ dar kartą.

#### Priartinimas (ZOOM) (DVD/VCD/JPEG)

Ši funkcija leidžia jums padidinti arba sumažinti vaizdą.

- Pakartotinai spauskite **ZOOM**, kad padidintumėte ar sumažintumėte rodomą vaizdą.
- Spauskite ◀/▶/▲/▼, kad judėtumėte po ekraną.

#### Įvairūs grojimas režimai: SHUFFLE ir REPEAT (DVD/VCD/CD/MP3/WMA)

- Kelias kartus spauskite **MODE**, kad grojimo metu pasirinktumėte pakartojimo režimą.

#### Repeat A-B (Fragmento pakartojimas) (DVD/VCD/CD/MP3/WMA)

- Pasirinktame pradžios taške paspauskite **A-B**.
- Dar kartą paspauskite **A-B**, kai pasirenkate pabaigos tašką.
  - taškas A ir taškas B gali būti pasirenkami tik iš to pačio skyriaus/takelio.
  - ištrauka dabar bus nuolatos kartojama.
- Dar kartą paspauskite A-B, kad grįžtumėte į normalų grojimą.
  - TV ekrane pamatysite užrašą "A-B".

#### SVARBU!

- Prieš pradėdami naudotis sistema, užbaikite pasiruošimo procedūras.

### 1 Žingsnis: Nuotolinio valdymo pultas

- Atidarykite baterijų skyrelį.
- Pagal poliškumą (pagal + ir –) įdėkite dvi AAA tipo baterijas.
- Uždarykite skyrelį.

#### Nuotolinio valdymo pulto naudojimas sistemos valdymui

- Nukreipkite pultelį į priekinėje panelėje esantį sensorių (iR).
- Tarp Nuotolinio valdymo pulto ir DVD grotuvo nebūtų jokių kliūčių.

### 2 Žingsnis: Laikrodžio nustatymas

- Išjunkite įrenginį į budėjimo režimą.
- Nuotolinio valdymo pulte spauskite ir palaikykite **CLOCK**.
  - Trumpai bus parodytas pranešimas "CLOCK SE". Tada pradės mirkčioti laikrodžio valandų skaičiai.
- Pareguliuokite **VOLUME +/-** (arba **VOL +/-** nuotolinio valdymo pulte), norėdami nustatyti valandas.
- Dar kartą paspauskite **CLOCK**.
  - Laikrodžio minučių skaičiai pradės mirkčioti.
- VOLUME +/-** (arba **VOL +/-** nuotolinio valdymo pulte), norėdami nustatyti minutes.
- Paspauskite **CLOCK**, norėdami patvirtinti laiką.

#### Pastabos:

- Sistemoje veikia tik 24 valandų režimas.
- Laikrodis išsijungs, kai sistema bus išjungta iš elektros ar įvyks gedimas.
- Jeigu nustatymo metu 30 sekundžių nieko nepaspaudžiate, sistema automatiškai išeis iš laikrodžio nustatymo režimo.

### 3 Žingsnis: Vaizdo (video) pirmenybių nustatymas

#### SVARBU!

- Įsitikinkite, kad atlikote visus reikiamus sujungimus (Skaitykite "Sujungimai-Televizoriaus prijungimas").
- Stop režime arba grojimo metu paspauskite **SYSTEM MENU**.
  - Naudodamiesi ◀/▶/▲/▼ judėkite tarp esančių funkcijų ir pasirinkite norimą galimybę.
    - pasirinkite **PREFERENTIAL PAGE** ir paspauskite ▼.
    - Pasirinkite iš toliau išvardintų galimybių ir spauskite ▶.
  - TV TYPE**
    - Leidžia pasirinkti prijungto televizoriaus spalvų sistemą. Galite pasirinkti PAL (Plačiaekraniam vaizdui), MULTI arba NTSC.

#### Pastabos:

- Jūsų pasirinktas formatas turėtų būti prieinamas diske. Jei taip nebus, TV Type nustatymai nepaveiks vaizdo ekrane.

#### Norėdami išeiti iš meniu

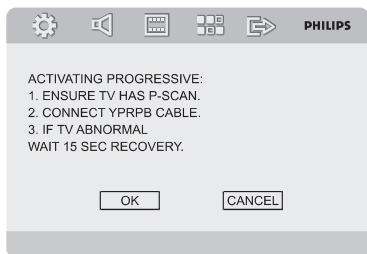
Dar kartą spauskite **SYSTEM MENU**.

#### "Progressive Scan" funkcijos nustatymas (tik su "Progressive Scan" televizoriais)

- Įjunkite savo Televizorių.
- Išjunkite savo TV "progressive scan" režimą arba įjunkite mišrų režimą (skaitykite savo televizoriaus naudojimosi instrukcijas).
- Spauskite **ECO POWER/STANDBY-ON** ☺ (**STANDBY-ON** ☺ ant nuotolinio valdymo pulto), kad įjungtumėte DVD grotuvą.
- Pasirinkite tinkamą Video įteities/įvesties kanalą.
  - TV ekrane pasirodys DVD režimo vaizdas.
- Spauskite **SYSTEM MENU**.
- Kelias kartus spauskite ◀/▶, kad pasirinktumėte **VIDEO SETUP PAGE**.

## PASIRUOŠIMAS

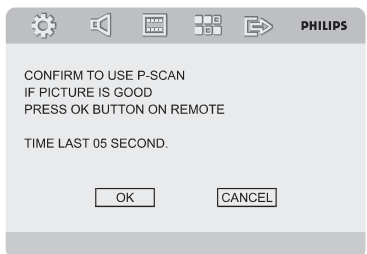
7. **TV MODE** meniu pasirinkite **P-SCAN**, tada spauskite OK, kad patvirtintumėte.  
→ TV ekrane pasirodys instrukcijų meniu.



8. Spauskite ◀/▶, kad meniu pasirinktumėte OK, ir tada spauskite OK, kad patvirtintumėte.

Šiuo metu TV ekrane matysite iškraipytą vaizdą tol, kol Televizoriuje įjungsite "progressive scan" režimą.

9. Savo televizoriuje įjunkite "progressive scan" režimą (skaitykite savo televizoriaus naudojimosi instrukcijas).  
→ Ekrane pamatysite žemiau pavaizduotą meniu.



10. Spauskite ◀/▶, kad meniu pasirinktumėte OK, ir tada spauskite OK, kad patvirtintumėte.  
→ Šiuo metu nustatymas yra baigtas ir jūs galite padėtis mėgautis aukštos kokybės vaizdu.

### "Progressive scan" funkcijos išjungimas rankiniu būdu

- Jei ekrane vis dar matysite iškraipytą vaizdą, tai gali būti dėl to, kad prijungtas Televizorius nepriima "progressive" tipo signalų, ir "progressive" funkcija yra nustatyta atsitiktinai. Jums reikės nureguliuoti nustatymus į mišrų ("interlace") formatą.
1. Išjunkite savo TV "progressive scan" režimą arba įjunkite mišrų režimą (skaitykite savo televizoriaus naudojimosi instrukcijas).

2. Spauskite **SYSTEM MENU** ant nuotolinio valdymo pulto, kad išeitumėte iš sisteminio meniu, ir tada spauskite **DISC** ir "1", kad išjungtumėte "progressive scan".  
→ TV ekrane pasirodys mėlynas DVD režimo vaizdas.

### 4 Žingsnis: Kalbos pirmenybės nustatymas

1. Spauskite **SYSTEM MENU**, tuo metu, kai įrenginys yra sustabdytas arba grojimo metu.
2. Nuotolinio valdymo pulte spauskite ◀/▶ / ▲ / ▼, kad pasirinktumėte norimą galimybę.  
→ Pasirinkite **GENERAL SETUP PAGE** arba **PREFERENTIAL PAGE** ir paspauskite ▼.  
→ Pasirinkite vieną iš toliau išvardintų galimybių ir paspauskite ▶.

**OSD MENU** (ekrane rodoma informacija)  
TV ekrane rodomos informacijos meniu kalba. Pasirinkite kalbą iš sąrašo.

**AUDIO** (tik DVD)  
Pasirenka garso takelio kalbą. Pasirinkite kalbą iš sąrašo.

**SUBTITLE** (tik DVD)  
Pasirenka subtitrų kalbą. Pasirinkite kalbą iš sąrašo.

**DISC MENU** (tik DVD)  
Pasirenka DVD meniu kalbą.

Jeigu jūsų pasirinktos kalbos diske nėra, tai kalba bus pasirinkta automatiškai (išskyrus OSD).

Jūs galite iš naujo nustatyti visus DVD nustatymus, išskyrus Rating (lygiai).

Jeigu jūsų pasirinktos kalbos diske nėra, tai bus pasirinkta originali disko kalba.

3. Paspauskite ▲ / ▼, kad pasirinktumėte kalbą ir spauskite OK.
4. Kitiems nustatymams pakartokite 2-3 žingsnius.

**Norėdami išeiti iš meniu**  
Paspauskite **SYSTEM MENU**.

## PAGRINDINĖS FUNKCIJOS

### Sistemos įjungimas / išjungimas

- Spauskite **ECO POWER / STANDBY ON** (arba **STANDBY-ON**) nuotolinio valdymo pulte).  
→ Atsiras užrašas "HELLO". Sistema persijungs į paskutinį pasirinktą šaltinį.
- Pakartotinai spauskite **DISC, TUNER** arba **AUX** nuotolinio valdymo pultelyje.  
→ Sistema persijungs į pasirinktą šaltinį.

#### Norėdami sistemą išjungti į budėjimo režimą

- Spauskite **ECO POWER / STANDBY ON** (arba **STANDBY-ON**) nuotolinio valdymo pulte).  
→ Grotuvo atmintyje liks išsaugoti garso nustatymai, paskutinis pasirinktas šaltinis bei tiunerio stotis.

### Sistemos išjungimas į Eco Power budėjimo režimą

- Spauskite **ECO POWER/STANDBY-ON**.  
→ Sistema persijungia į ECO POWER režimą (dega ECO POWER lemputė) arba į normalų budėjimo režimą su laikrodžio ekranu
- Grotuvo atmintyje išlieka esamas garso lygis (maksimalus lygis yra 12), interaktyvaus garso nustatymai, paskutinis pasirinktas režimas, šaltinio ir radijo stočių nustatymai.  
→ Spauskite ir laikykite nuspaudę **ECO POWER/STANDBY-ON** ilgiau nei 3 sekundes, kad grįžtumėte į Eco Power budėjimo režimą.

### Energiją taupantis automatinis budėjimo režimas

Taupydamas energiją, sistema automatiškai persijungia į budėjimo režimą po 15 minučių, jeigu diskas baigė groti ir nebuvo atlikta jokių kitų veiksmų.

### Garso valdymas

Tuo pačiu metu negalėsite įjungti **DBB, DSC** ir **LOUDNESS** (garsumo) funkcijų.

#### DBB (Dynamic Bass Boost)

DBB pastiprina žemus dažnius (bosus).

- Nuotolinio valdymo pulte spauskite DBB, kad įjungtumėte arba išjungtumėte šią funkciją.  
→ tam tikri diskai gali būti įrašyti greitoje moduliacijoje, taigi klausant jų dideliu garsu jūs girdėsite trukdžius. Tokiu atveju išjunkite DBB arba sumažinkite garsą.


### DSC (Digital Sound Control)

DCS leidžia pasirinkti įvairius garso nustatymus.

- Nuotolinio valdymo pulte pakartotinai spauskite **DSC**, kad pasirinktumėte nustatymus: CLASSIC, JAZZ, ROCK, POP arba FLAT (DVD režime: NORMAL, CONCERT, DRAMA, ACTION arba SCI-FI).

### LOUDNESS

LOUDNESS funkcija leidžia sistemai automatiškai aukštų bei žemų dažnių garsų efektą esant žemam garsumo lygiui (kuo aukštesnis garsumo lygis, tuo mažiau išryškunami aukštų bei žemų dažnių garsai).


- Nuotolinio valdymo pulte spauskite **LOUDNESS**, kad įjungtumėte arba išjungtumėte LOUDNESS funkciją.  
→ Po to, kai ši funkcija bus įjungta / išjungta, ekrane pasirodys / išnyks  ikona.

### Garsumo reguliavimas/valdymas

Spauskite **VOLUME +/-** (arba **VOL +/-** ant nuotolinio valdymo pulto), kad padidintumėte arba sumažintumėte garsumo lygį.

→ Ekrane matysite "VOLUME XX". "XX" nurodo garsumo lygį.

#### Klausymasis per ausines

- Prijunkite ausinių laidą prie  lizdo, esančio DVD grotuvo priekinėje dalyje.  
→ Garsiakalbiai išsijungs.

#### Laikinas garso išjungimas

- Nuotolinio valdymo pulte spauskite MUTE.  
→ Grojimas bus tęsiamas be garso, matysite pranešimą "MUTING".
- Jeigu vėl norite grąžinti garsą:
  - Vėl paspauskite **MUTE**.
  - Pareguliuokite garsumo mygtukus.
  - Pakeiskite šaltinį.

### Ekranelio apšvietimo reguliavimas

- Kelis kartus spauskite **DIM** mygtuką, kad ekranėliui parinktumėte skirtingus apšvietimo lygius.