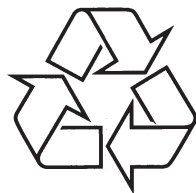


## DVD kodukino

Tehnilise toe saamiseks registreerige oma toode internetis  
[www.philips.com/welcome](http://www.philips.com/welcome)

**MCD 289**



Külastage Philipsit internetis:  
<http://www.philips.com>



Eestikeelne kasutusjuhend

## HOIATUS

Seadmete, seadistuste või toimingute kasutamine mõnel muul viisil, kui siin kirjeldatud, võib põhjustada ohtliku kiirguse teket või seadme ebaturvalist kasutamist.

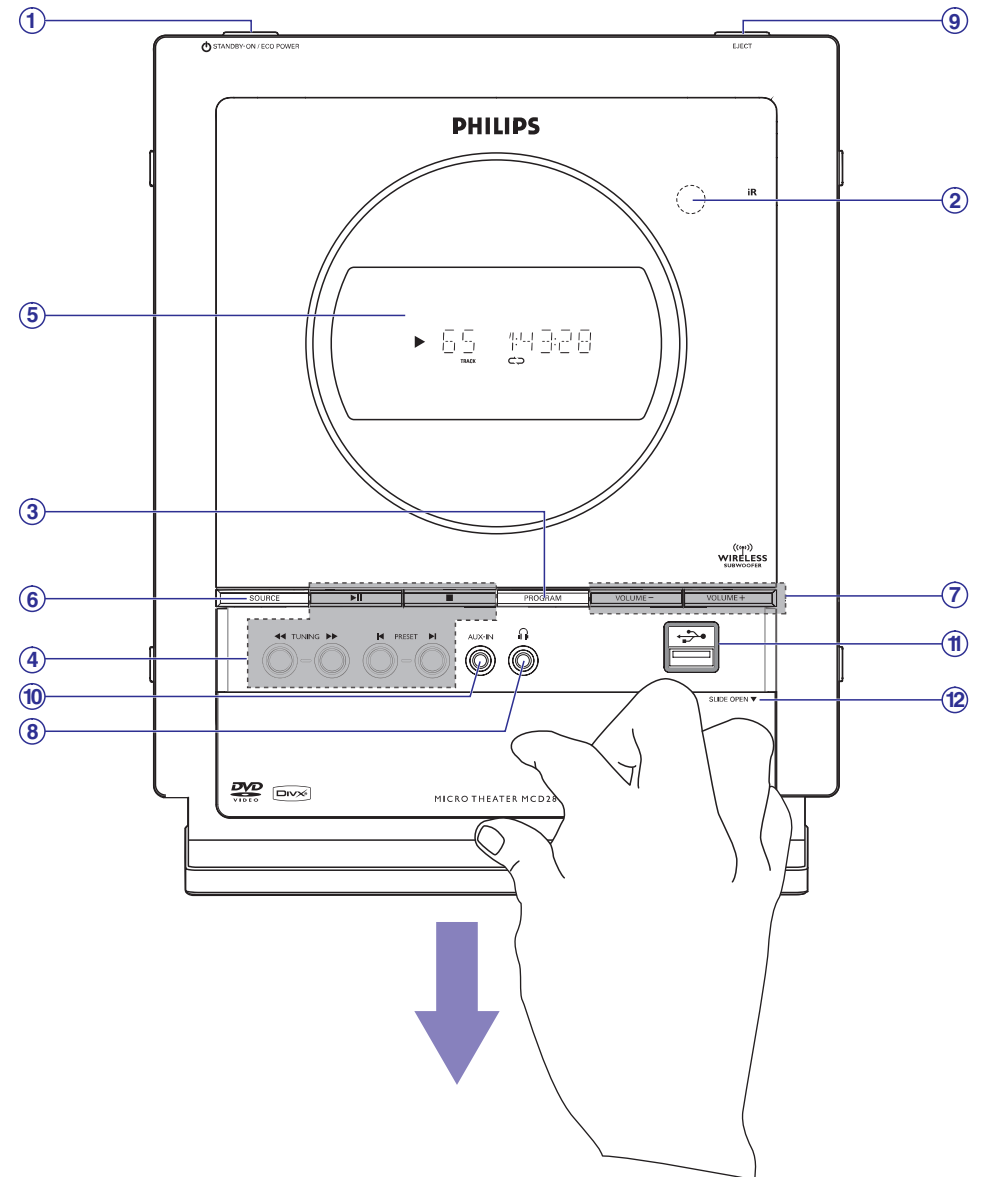


MCD289

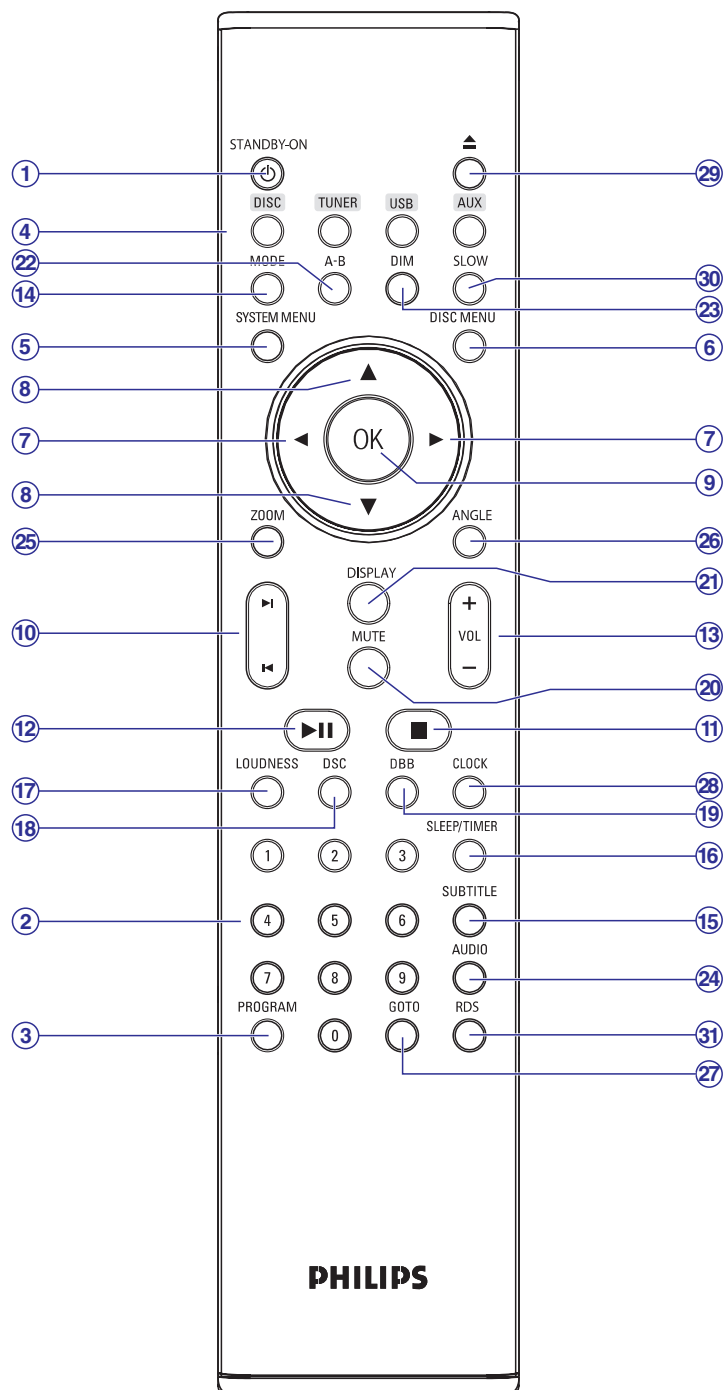


# MÄRKUSED

# JÕONISED



## JOONISED



## PROBLEEMIDE LAHENDAMINE

Probleem	Lahendus
<b>Kaugjuhtimispuult ei tööta</b>	<ul style="list-style-type: none"> <li>– Osutage kaugjuhtimispuult seadme kaugjuhtimispuuldi sensori ette.</li> <li>– Vähendage kaugust mängijast.</li> <li>– Eemaldage kõik võimalikud takistused.</li> <li>– Asendage patareid uutega.</li> <li>– Kontrollige, et patareid oleks õigesti sisestatud.</li> </ul>
<b>Juhtmeta ühendus subwooferiga katkeb</b>	<ul style="list-style-type: none"> <li>– Veenduge, et subwoofer on sisse lülitatud.</li> <li>– Vahemaa peaseadme ja subwooferi vahel võib ületada juhtmeta ühenduse maksimum ulatust. Liigutage subwoofer peaseadmele lähemale.</li> <li>– Peaseadme ja subwooferi vahel võivad olla takistused, eemaldage need.</li> <li>– Olla võib tugev vahelesegamine. Veenduge, et ei oleks tugevat vahelesegamist, mis häiriks peaseadme ja subwooferi vahelist suhtlemist.</li> <li>– Kui probleem püsib, vaadake "Seadistamine - juhtmeta subwooferiühendamine" manuaalseks parandamiseks.</li> </ul>
<b>Taimer ei tööta</b>	<ul style="list-style-type: none"> <li>– Seadistage kell õigesti.</li> </ul>
<b>Kella/taimeri seadistused on kustutatud</b>	<ul style="list-style-type: none"> <li>– Vool on katkenud või voolujuhe on välja tõmmatud. Taaseadistage kell/taimer.</li> </ul>
<b>Progressiivne skaneering valimine mitte võimaldatud</b>	<ul style="list-style-type: none"> <li>– Kontrollige, et seade oleks lülitatud Pr/Cr/Pb/CbY peale.</li> </ul>
<b>Mõndasid faile USB pulgal ei kuvata</b>	<ul style="list-style-type: none"> <li>– Kontrollige, et kaustade arv ei ületaks 99 või pealkirjade arv ei ületaks 999.</li> </ul>
<b>"DEVICE NOT SUPPORTED" kuvatakse</b>	<ul style="list-style-type: none"> <li>– Eemaldage USB mälupeult või valige muu allikas.</li> </ul>

## PROBLEEMIDE LAHENDAMINE

Probleem	Lahendus
<b>DVD mängija ei hakka mängima</b>	<ul style="list-style-type: none"> <li>– Sisestage loetav plaat.</li> <li>– Kontrollige plaadi tüüpi, värvisüsteemi ja regiooni koodi.</li> <li>– Puhastage plaat.</li> <li>– Asetage plaat mängitav külj allpool.</li> <li>– Vajutage SYSTEM MENU seadistuste menüü välja lülitamiseks.</li> <li>– Tühistage vanemliku kontrolli funktsioon või muutke reitingu taset.</li> <li>– Niiskus on imbunud süsteemi sisse. Eemaldage plaat ja jätke süsteem umbeks tunniks ajaks sisse.</li> </ul>
<b>DVD mängija ei reageeri nuppude vajutamisele</b>	<ul style="list-style-type: none"> <li>– Võtke voolujuhe pesast välja ja sisestage uuesti.</li> </ul>
<b>DVD mängimisel ei saa muuta heli ega subtiitrite keelt</b>	<ul style="list-style-type: none"> <li>– Mitmekeeleline heli või subtiitrid ei ole DVDle salvestatud.</li> <li>– DVD keele või subtiitrite muutmine on keelatud.</li> </ul>
<b>Funktsiooni valimisel ei väljastata kujutis</b>	<ul style="list-style-type: none"> <li>– Veenduge, et osa oleks korralikult ühendatud.</li> <li>– Vajutage õiget funktsiooni nuppu allika sisestamiseks.</li> </ul>
<b>Heli ei kuule või see on halva kvaliteediga</b>	<ul style="list-style-type: none"> <li>– Kohandage heli.</li> <li>– Ühendage kõrvaklapid lahti.</li> <li>– Kontrollige, et kõlarid oleksid õigesti ühendatud.</li> <li>– Kontrollige, et eemaldatud kõlari juhe oleks klambriga.</li> <li>– Kui süsteem on pausi, aegluubis kerimise või kiiresti edasi/tagasi kerimise režiimis, vajutage <b>▶  </b> naasemiseks normaalsele mängimis režiimile.</li> <li>– Veenduge, et MP3-CD oleks lindistatud 32-256 baidi ulatuses koos diskreetsete sagedustega 48kHz, 44.1 kHz või 32kHz.</li> <li>– Veenduge, et DTS plaat oleks toetatud Dolby Digitaalse väljundi poolt.</li> </ul>
<b>Halb raadio vastuvõtt</b>	<ul style="list-style-type: none"> <li>– Kui signaal on liiga nõrk kohandage antenni või ühendage eraldi antenn paremaks vastuvõtuks.</li> <li>– Suurendage süsteemi ja televiisori või videomaki vahelist kaugust.</li> </ul>
<b>Vasak ja parem heliväljund on vahetuses</b>	<ul style="list-style-type: none"> <li>– Kontrollige kõlarite ühendust ja asukohta.</li> </ul>

## ÜLDINE INFORMATSIOON

### Toodetud Dolby Laboratori liitsensti all.

“Dolby”, “Pro Logic” ja kahekordne D sümbol on Dolby Laboratories kaubamärgid.

Toode on kaitstud autoriõiguste seadustega, mis tulenevad U.S. patentidest ja teistest intellektuaalse omandi seadustest, mille õigused kuuluvad Macrovision Corporation'ile ja teistele õiguste omajatele. Selle autoriõigustega kaitstud seadme kasutamine on lubatud vaid juhul, kui Macrovision Corporation on selleks loa andnud, seade on mõeldud kodus ja teistes piiratud vaatajaskonnaga kohtades kasutamiseks, kui just Macrovision Corporation pole muud lubanud. Seadme kopeerimine või selle osadeks lammutamine on keelatud.



DivX, DivX Certified, samuti sellega seonduvad logod on DivXNetworks Inc kaubamärgid ja neid on kasutatud vastava loaga.

Windows Media on Microsoft Corporationi kaubamärk.

## SISUKORD

### Üldine informatsioon

Heliplaadi taasesitamine .....	8
Regiooni koodid.....	8
Kaasaolevad lisaseadmed .....	8
Keskkonna informatsioon .....	8
Hooldus ja ohutuse informatsioon.....	8-9
Kuulmisohutus.....	9

### Paigaldamine

1 Samm: Kõlarite ühendamine.....	10
Juhtmeta subwooferi ühendamine.....	10
2 Samm: FM antenni ühendamine .....	10
3 Samm: Televiisori ühendamine .....	10~11
A/V OUT pesa kasutamine .....	11
S-Video kasutamine pesas.....	11
Komposiitor videopesa kasutamine (Y Pb Pr).....	11
4 Samm: Aluse ja kõlarite paigaldamine .....	12
5 Samm: Vooluvõrgu ühendamine.....	13
Valikuline: Lisaseadmete ühendamine .....	13
Mitte-USB seadme taasesituse kuulamine ....	13
USB seadme või mälukaardi ühendamine.....	13

### Juhtimisseadmed

Süsteemi juhtimisseadmed.....	13
Kaugjuhtimispuldi juhtimisseadmed .....	13~14

### Ettevalmistus

1 Samm: Kaugjuhtimispuldi kasutamine.....	15
Kaugjuhtimispuldi kasutamine mängija juhtimiseks .....	15
2 Samm: Kella seadistamine.....	15
3 Samm: Video eelistuste seadistamine.....	15~16
Progressiivse skaneeringu funktsiooni seadistamine.....	15
Progressiivsuse deaktiveerimine käsitsi .....	15~16
4 Samm: Keelvalikute seadistamine.....	16

### Põhifunktsioonid

Süsteemi sisse/välja lülitamine .....	17
Süsteemi lülitamine ökovõimsuse ooteoleku režiimile .....	17
Automaatne voolu-säästev ooteolek .....	17
Heli juhtimine.....	17
DBB (dünaamilised bassitõuked) .....	17
DSC (digitaalheli juhtimisseadmed).....	17
LOUDNESS .....	17
Helitugevuse juhtimine .....	17
Kuvari ekraani tumendamine .....	17

### Plaadi funktsioonid

Plaadi mängimine .....	18
Plaadi menüü kasutamine.....	18
Põhilised taasesituse juhtimisseadmed .....	18
Taasesituse katkestamine .....	18
Loo/peatüki/ pealkirja valimine.....	18
Taasesituse jätkamine viimati peatatud kohast (DVD/VCD/CD/MP3/WMA .....	18
Suumimine .....	18
Erinevad mängimisrežiimid: SHUFFLE ja REPEAT .....	18
A-B kordamine .....	19
Aegluubis kerimine .....	19
Otsimine edasi/tagasi.....	19
Ajaotsing & otsing peatükkide/lugude numbrite järgi .....	19
Informatsiooni kuvamine taasesituse ajal .....	19
Erilised plaadi funktsioonid .....	19
Pealkirja mängimine .....	19
Kaamera nurk .....	19
Audio keele muutmine .....	19
Audio kanali muutmine .....	19
Subtiitrid.....	19
MP3/WMA/JPEG pildi plaadi mängimine .....	19
Üldine funktsioon.....	20
Pildi suumimine.....	20
Taasesitamine mitmenurgaga .....	20
DivX plaadi mängimine .....	20

## PROBLEEMIDE LAHENDAMINE

### HOIATUS!

Mitte mingil juhul ärge üritage süsteemi ise parandada, kuna see muudab garantii kehtetuks. Ärge avage seadet, kuna on elektrilöögi saamise oht.

Vea ilmumisel kontrollige allpool toodud punkte enne seadme parandusse viimist. Kui teil ei õnnestu viga parandada järgides neid instruktsioone konsulteerige abi saamiseks oma Philllipsi edasimüüjaga.

Probleem	Lahendus
Voolu puudumine	– Kontrollige, et voolujuhe oleks korralikult ühendatud.
“NO DISC“ on kuvatud	– Kontrollige, kas plaat on sisestatud tagurpidi. – Oodake kuni läätsetel on niiskuskondenseerunud. – Vahetage või puhastage plaat, vaadage “Hooldus“. – Kasutage loetavat plaati või õigesti lindistatud MP3-CD formaati.
Pildi puudumine	– Valige sobiv video sisendi režiim televiisori seadistusest. – Kontrollige, et televiisor oleks sisse lülitatud. – Kontrollige video ühendust. – Kontrollige, et süsteem oleks turvaliselt ühendatud. – Kui progressiivse skaneeringu tunnus on aktiveeritud, aga ühendatud televiisor ei toeta progressiivset signaali või juhtmed ei ole vastavalt ühendatud, vaadake “Ettevalmistus - Progressiivse skaneeringu tunnuse seadistamine“ progressiivse skaneeringu funktsiooni õige seadistamiseks või deaktiveerimiseks nagu allpool:  1) Lülitage välja oma televiisori progressiivse skaneeringu režiim või lülitage sisse ülereaskaneeringu režiim.  2) Vajutage kaugjuhtimispuldil SYSTEM MENU süsteemi menüüst väljumiseks ja seejärel DISC ja 1 progressiivsest skaneeringust väljumiseks.
Moondunud või halb pilt	– Mõnikord võib esineda kergelt moondunud pilt. See ei ole talitlushäire. – Puhastage plaati.
Ekraani laiuse ja kõrguse suhet ei saa muuta, kuigi televiisori kuju on seadistatud	– Laiuse ja kõrguse suhe on kinnitatud DVD plaadil. – Laiuse ja kõrguse suhet ei saa mõnedes televiisorite süsteemides muuta.

## DETAILNE KIRJELDUS

### Võimendi

Nominaalvõimsus.....	2 x 20W + 50W RMS
Sageduse vastavus.....	180 – 20000 Hz
(subwoofer).....	50 – 180 Hz
Müra taseme signaal.....	> 65 dB
AUX sisend.....	1V RMS 20koomi

### Plaat

Laseri tüüp.....	pooljuht
Plaadi diameeter.....	12 cm / 8 cm
Video dekodeerimine.....	MPEG-1/MPEG-2/DivX
Video DAC.....	12 bitti
Signaali süsteem.....	PAL/NTSC
Video formaat.....	4:3 / 16:9
Video S/N.....	> 48 dB
Audio DAC.....	24 bitti / 96 kHz
Kogu harmooniline moonutus.....	< 0.1% (1 kHz)
Sageduse vastavus.....	4 Hz – 20 kHz (44.1 kHz)
.....	4 Hz – 22 kHz (48 kHz)
.....	4 Hz – 24 kHz (96 kHz)
S/N suhe.....	> 65 dBa

### Häälestaja

FM häälestus ulatus.....	FM 87.5 – 108 MHz
Häälestus võrk.....	50 kHz
Tundlikkus	
- Mono, 26dB S/N suhe.....	5uV
- Stereo, 46dB S/N suhe.....	100uV
Selektiivsus.....	> 28dB
Pildi tagasipeegeldus.....	> 25dB
Kogu harmooniline moonutus.....	< 3%
Signaal müra tasemesse.....	> 55 dBA

### Kõlarid

Kõlari elektritakistus (L/R).....	4 oomi
(subwoofer).....	8 oomi
Kõlari draiver (L/R).....	3"
(subwoofer).....	5"
Sageduse vastavus.....	50 – 16000 Hz

### Üldine informatsioon

Kogu vooluvõimsus.....	2 x 25 W + 50 W RMS
AC võimsus.....	220–230V, 50 Hz /60 Hz
Töökorras voolutarbimine.....	35 W
Ooteolekus voolutarbimine.....	< 4 W
Öko ooteolekus voolutarbimine.....	1W
Ühendatud video väljund.....	1.0 Vp-p, 75 omi
S-Video väljund.....	1.0 Vp-p, 75 omi
Koaksiaalne väljund.....	0.5 Vpp ± 0.1 Vpp 75 omi
Kõrvaklappide väljund.....	2 x 15 mW, 32 omi
Vahetu USB.....	Versija 2.0
Juhtmeta subwooferi ühendus.....	2.4 GHz, AFH

### Dimensioonid (W x H x D)

Põhiseade.....	200 x 250 x 110 mm
Peakõlar.....	140 x 220 x 33 mm (katrs)
Subwoofer.....	170 x 197 x 302 mm

### Kaal

Pakendiga.....	8 kg
Põhiseade.....	1.45 kg
Peakõlar.....	0.4 kg (katrs)
Subwoofer.....	3.3 kg

**Toote tehnilised andmed ja toote väljanägemine võivad muutuda ilma etteatamiseta.**

## SISUKORD

### Süsteemi menüü valikud

Põhifunktsioonid.....	21
Üldise seadistamise lehekülg.....	21
Televiisori ekraan.....	21
Ekraanisäästja.....	21
DIVX VOD registreerimiskood.....	21
Audio seadistamise lehekülg.....	21~22
Analoog AUDIO seadistamine.....	21
Digitaalse AUDIO seadistamine.....	21
Dolby Digital seadistamine.....	21
3D.....	21
HDCD.....	21
Öörežiim.....	22
Video seadistamise lehekülg.....	22
Komponent.....	22
Televiisori režiim.....	22
Pildi seadistamine.....	22
Eelistuste lehekülg.....	22
Vanemlik.....	22
Vaikimisi olek.....	22
Salasõna seadistamine.....	22

### Raadio vastuvõtja

Raadiojaamade häälestamine.....	23
Raadiojaamade programmeerimine.....	23
Automaatne programmeerimine.....	23
Manuaalne programmeerimine.....	23
Ettemääratud raadiojaamade häälestamine.....	23
RDS.....	23
RDS kella seadistamine.....	23

### Välised allikad

USB mälu pulga kasutamine.....	24
--------------------------------	----

### Kell/Taimer

Kella seadistamine.....	25
Taimeri seadistamine.....	25
Unetaimeri seadistamine.....	25

### Detailne kirjeldus.....

### Probleemide lahendamine.....

## Vana toote ära viskamine

**Teie seade on disainitud ja toodetud kõrgekvaliteetsetest materjalidest ja osadest, mida saab ümber töödelda ja taaskasutada.**

**Kui see läbikriipsutatud prügikastisümbol on toote peale kleebitud, tähendab see seda, et seade on vastavuses Euroopa Liidu käskkirjaga 2002/96/EC.**



**Palun uurige, kus asuvad kohalikud elektriseadmete kogumispunktid.**

**Palun käituge vastavalt kohalikele reeglitele ja ärge visake oma vanasid elektrilisi tooteid tavalise olmeprügi hulka. Teiepoolne õige toodete äraviskamine aitab vältida võimalikke negatiivseid tagajärgi keskkonnale ja inimtervisele.**

## ÜLDINE INFORMATSIOON

Õnnitleme Teid ostu puhul ja tere tulemast Philipsisse!

Täieliku kasu saamiseks Philipsi pakkumistest, registreerige oma toode [www.philips.com/welcome](http://www.philips.com/welcome).

### Heliplaadid taasesituseks

Teie DVD Süsteem mängib:

- Digitaalsed Video Plaadid (DVDs)
- Video CDs (VCDs)
- Super Video CDs (SVCDs)
- Digitaalsed Video Plaadid + ümber kirjutatavad (DVD+RW)
- Kompaktsed Plaadid (CDs)
- Piltide (Kodak, JPEG) faile CDR(W) peal
- Windows Media Audio (WMA)
- DivX(R) plaat CD-R(W) peal
- DivX 3.11, 4.x ja 5.x
- Toetatud MP3-CD formaat
- ISO 9660/UDF formaat.
- Maksimum pealkiri/albumi nimi kuni 10 tähemärki.
- Maksimum pealkirja arv ja album on 255.
- Maksimum koostatud nimistute tase on 8.
- Maksimum albumite arv on 32.
- Maksimum MP3 lugude arv on 999.
- Toetatud sãmplingu sagedused MP3 plaadile: 32 kHz, 44.1 kHz, 48 kHz.



- MP3e plaadi tugi Bit-tasemed on: 32, 64, 96, 128, 192, 256 (kbps).

Jãrgnevaid formaate ei toetada:

- Failid nagu: \*.VMA, \*.AAC, \*.DLF, \*.M3U, \*.PLS, \*.WAV,
- Plaadid lindistatud Joliet formaadiga.

### Regiooni koodid

DVD mängimiseks selles DVD süsteemis peavad DVDd olema etiketiga, nagu on näidatud all oleval pildil. Ei saa mängida plaate, mis on teiste regioonide etiketiga.



Mãrkmed:

- Eri elementidest koosnevate režiimiga plaadite puhul, vastavalt lindistus formaadile ainult üks element valitakse taasesituseks.
- Kui teil on probleeme kindla plaadi mängimisel, eemaldage plaat ja proovige teist plaati. Mitte sobiva formaadiga plaate antud süsteem ei mängi.

### Kaasasolevad lisaseadmed

- A/V pikendusjuhe (R/W/Y)
- FM traatantenn
- 1 X kinnitatud voolu adapter (kaubamãrgi nimi: PHILIPS, Mudel Nr.: GFP451DA-2419-1 Toide: 100-240V ~ 50/60Hz 1.2A Vãljund: 24V 1.9A)
- Alus
- Kaugjuhtimispuhkur ja kaks AAA patareid.
- Kãesolev juhendibrosüür ja kiiralustamise juhend.

### Keskonna informatsioon

Kõik mittevajalikud pakkematerjalid on eemaldatud. Oleme üritanud muuta pakendi võimalikult kergesti kolmeks erinevaks materjaliks eraldada: papp (karp), polüstüreeni vaht (buhver) ja polüetüleen (kotid, kaitsev vahuleht).

Teie süsteem sisaldab materjale, mida saab ümbertöödelda ja taaskasutada, kui need on koost lahti võetud vastava ettevõtte poolt. Palun vaadake kohalikku seadust, mis määrab pakkematerjalide, tühjade patareide ja vana varustuse hävitamise.

### Hoolduse ja ohutuse informatsioon

- Vãltige kõrget temperatuuri, niiskust, vett ja tolmu
- Årge jãtke süsteemi, patareid või plaate niiskuse, vihma, liiva või tugeva kuumuse (põhjustatud küttekeha või otsese päikesevalguse poolt) kãtte.
- Mitte asetada seadmele täidetud veega esemeid, näiteks vaase.
- Mitte asetada seadmele elava tulega esemeid, näiteks põlevad küünlad.
- Vedelikke ei tohi seadmele pritsida ega tilgutada.

## KELLA/TAIMER

### Kella seadistamine

Vaadake "Ettevalmistus - 2. Samm: Kella seadistamine".

### Taimeri seadistamine

- Süsteemi saab kasutada äratuskellana, läbi mille viimati valitud allikas lülitub sisse seadistatud ajal (ühikordne toiming). Kellaãeg peab olema seatud enne taimeri seadistamist.

1. Ooteolekus, vajutage ja hoidke kaugjuhtimispuhkuril **SLEEP/TIMER** rohkem kui kolm sekundit.
  - "TIMER SET" kuvatakse lüüldalt. Seejärel vilguvad kuvari paneelil tunni ühikud.
2. Vajutage **VOLUME +/- (VOL +/-)** kaugjuhtimispuhkuril tundide seadistamiseks ja **SLEEP/TIMER** kinnitamiseks.
3. Vajutage **VOLUME +/- (VOL +/-)** kaugjuhtimispuhkuril minutite seadistamiseks ja **SLEEP/TIMER** kinnitamiseks.
4. Vajutage **VOLUME +/- (VOL +/-)** kaugjuhtimispuhkuril soovitud allika valimiseks.
5. Vajutage **SLEEP/TIMER** seadistuste lõpetamiseks.
  - Kuvar näitab

### Taimeri deaktiveerimine

- Vajutage uuesti **SLEEP/TIMER**.
- kaob.

### Unetaimeri seadistamine

Unetaimer võimaldab süsteemil iseenesest välja lülituda peale kindlaks määratud aega.

1. Vajutage kaugjuhtimispuhkuril korduvalt **SLEEP/TIMER** määratud aja valimiseks.
  - Valikud on järgnevad (aeg minutites): OFF → 15 → 30 → 45 → 60 → 75 → 90 → 105 → 120 → OFF
  - "SLEEP XX" või "SLEEP OFF" kuvatakse. "XX" on minutite aeg.

2. Kui jõuate soovitud ajaulatusse, peatuge vajutades **SLEEP/TIMER**.
  - Kuvar näitab **zZ**.

### Unetaimeri deaktiveerimine

- Vajutage korduvalt **SLEEP/TIMER** kuni kuvatakse "OFF" või vajutage **ECO POWER/STANDBY-ON** (**STANDBY-ON** kaugjuhtimispuhkuril).
- **zZ** kaob.



### USB mä lupulga kasutamine

Ühendades USB mä lupulga Hi-Fi süsteemiga saate nautida seadmele linstatud muusika kuulamist võimsate Hi-Fi kõlarite kaudu.

### USB mä lupulga mängimine

#### Vastava USB mä lupulga mängimine

Koos Hi-Fi süsteemiga saate kasutada:

- USB mä lupulga (USB 2.0 või USB1.1)
- USB muusikamängija (USB 2.0 või USB1.1)
- Mälukaardid (nõuab lisa kaardilugejat koos töötamiseks Hi-Fi süsteemiga)

#### Märkus:

- Mõnedes USB muusikamängijates (või mä luseadmetes) on salvestatud sisu linstatud autoriõigustega kaistud. Sellist kaistud sisu ei ole võimalik mängida teistel seadmetel (nagu näiteks Hi-Fi süsteem).

#### Toetatud formaadid:

- USB või mä lufailid formaadiga FAT12, FAT16, FAT32, (sektori suurus: 512 baiti)
- MP3 bitikiirus (andme kiirus): 32-320 Kbps ja muutuv bitikiirus.
- WMA v9 või varem
- Juhtiv pesa maksimum kuni 8 taset.
- Albumite/kaustate maksimum number 99.
- Lugude/pealkirjade maksimum number 999.
- ID3 tag v2.0 või hiljem
- Faili nimi Unicode UTF8 (maksimum pikkus: 128 baiti)

#### Süsteem ei toeta ega mängi järgnevat:

- Tühjad albumid
- Mitte toetatud failiformaadid jäetakse vahele.
- AAC, WAV, PCM audio failid
- DRM poolt kaistud WMA failid
- WMA failid Lossless formaadis

### Kuidas organiseerida MP3/WMA faile USB pulgal

Hi-Fi süsteem lehitseb MP3/WMA faile kasutade/vahekaustade/pealkirjade järjekorras.

Organiseerige oma MP3/WMA failid erinevates kaustades või vahekaustades vastavalt nõuetele.

#### Märkus:

- Kui Te ei ole organiseerinud MP3/WMA faile plaadi albumitesse, luuakse automaatselt kõikidele failidele album "00".
- Veenduge, et MP3 failid lõppevad .mp3. ja WMA failid lõppevad .wma.
- DRM poolt kaistud WMA failide korral kasutage Windows Media Player 10. Külastage [www.microsoft.com/detailema/informatsiooni/saamiseks/WindowsMediaPlayeri/ja/WM/DRM/WindowsMediaDigitaalseteOiguste/Juhatamine](http://www.microsoft.com/detailema/informatsiooni/saamiseks/WindowsMediaPlayeri/ja/WM/DRM/WindowsMediaDigitaalseteOiguste/Juhatamine) kohta.

1. Kontrollige, et USB seade oleks korralikult ühendatud. (Vaadake "Paigaldamine - Lisaseadme ühendamine").
2. Vajutage **SOURCE** korra või rohkem USBi valimiseks (või kasutage **USB** kaugjuhtimispuldil).
- NO AUDIO ilmub kui audio faile ei leita USB seadmelt.
3. Mängige USB audio faile sama moodi kui CD albumeid/lugusid (vaadake "Plaadi funktsioonid").

#### Märkus:

- Ühtivuse põhjuste tõttu võib albumi/loo informatsioon erineda, sellest mida kuvatakse muusikamängija muusikajuhtimist tarkvara kaudu.
- Failide nimed või ID3 tags ei kuvata kui need ei ole inglise keeles.

### Vältige kondensatsiooni

- Lääts võib muutuda uduseks, kui mängija viia järsku külmast keskkonnast sooja, muutes plaadi mängimise võimatuks. Jätke mängija sooja keskkonda, kuni niiskus aurustub.

### Ärge ummistage ventilaatoreid

- Ärge kasutage süsteemi suletud ruumis ja jätke piisavaks ventilatsiooniks ümber mängija umbes 10 cm (4 tolli) vaba ruumi.
- Ventilatsioon ei tohi olla takistatud esemetega, mis katavad ventilatsiooniaspekte, nagu näiteks ajalehed, laualina, kardianid jne.

### Välispinna puhastamine

- Kasutage pehmet riidet, mis on kergelt niisutatud õrna puhastusvahendi lahusega. Ärge kasutage lahuseid, mis sisaldavad alkoholi, happeid, ammoniaaki või abrasiivi.

### Plaatide puhastamine

- CD puhastamiseks pühkige seda sirgjoones keskest serva suunas pehme ja puuvillkiududevaba riidega. Puhastusvahend võib plaati kahjustada.
- Kirjutage ainult CD(W) prinditud küljele ja ainult pehme otsaga viltpliatsiga.
- Hoidke plaati servast. Ärge puudutage pealispinda.



### Sobiva asukoha leidmine

- Asetage mängija lamedale kõvale ja kindlale pinnasele.
- Paigaldage üksus seinakontakti lähedale, kuhu vooluvõrgupistik kergesti ulatub.

### Kuulmisohutus

#### Kuulake mõõduka helitugevusega

- Kõrvaklappidega väga valjult kuulamine võib tekitada kuulmiskahjustuse. Seade suudab tekitada heli detsibellidega, mis võivad tekitada kuulmiskahjustuse juba minutiga normaalsele inimesele. Kõrgemad detsibellid on mõeldud inimestele, kellel juba on kuulmiskahjustus.
- Helitugevus võib olla petlik. Ajapikku kohaneb kuulmine kõrgema helitugevusega. Seega pärast pikaajalisemat kuulamist võib see, mis tundub normaalsena, olla tegelikult vali ja kahjulik kõrvadele. Selle vältimiseks, seadistage helitugevus enne, kui kuulmine kohandub suurema helitugevusega.

#### Turvalise helitugevuse leidmiseks:

- Seadistage heli vaikseks.
- Aeglaselt suurendage helitugevust, kuni kuulete seda mugavalt, ohutult ja ilma segajateta.

#### Kuulake mõõduka ajaperioodi vältel:

- Ka normaalse turvalise helitugevusega kaua kuulates võib kuulmine kahjustuda.
- Kasutage seadet mõistlikult ja tehke pause kuulamisel.

#### Järgige alljärgnevat kõrvaklappide kasutamisel:

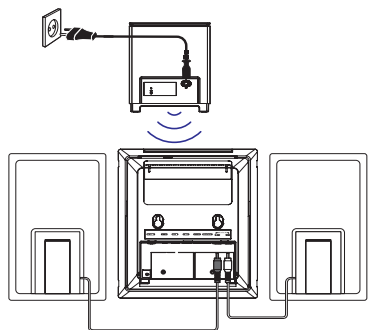
- Kuulake mõistliku helitugevusega, mõistliku ajaperioodi vältel.
- Olge ettevaatlik helitugevuse valimisel kuulmise kohanemise järgi.
- Ärge suurendage helitugevust nii palju, et Te ei kuule, mis Teie ümber toimub.
- Potentsiaalselt ohtlikes olukordades peaksite kuulama ettevaatlikult või ajutiselt katkestama kuulamise.
- Ärge kasutage seadet, kui juhite mootorsõidukit, jalgratast, rula jne. see võib põhjustada liiklusohutike olukordi ja on mõnedes kohtades seadusevastane.

## PAIGALDAMINE

### TÄHTIS!

- Tüüplaat on asetatud süsteemi tagaossa.
- Enne seadme vahelduvvooluvõrku ühendamist, veenduge, et kõik muud ühendused on tehtud.
- Ärge kunagi looge ega muutke ühendusi, kui seade on vooluvõrgus.

### 1 Samm: Kõlarite ühendamine



1. Asetage põhiseade, esiküljel maas, lamedale ja kindlale pinnasele. Seejärel eemaldage lahtivõetav kaas seadme tagaküljel, et näha ühendamiseks vabasid terminale.
2. Ühendage kaks esikõlari kaablit **SPEAKERS** (kõlarid) terminalidega: parem kõlar "RIGHT" (paremasse) ja vasak kõlar "LEFT" (vasakusse).

### Märkus:

- Veenduge, et kõlarite kaablid on õigesti ühendatud. Vale ühendus võib kahjustada süsteemi lühise tõttu.
- Heli optimaalseks toimimiseks kasutage kaasasolevaid kõlareid.
- Ärge ühendage ühtegi +/- kõlari terminali rohkem kui üks kõlar.
- Ärge ühendage kaasasolevatest kõlaritest madalama elektirikistusega kõlareid. Palun vaadake **DETAILNE KIRJELDUS** osa käesolevas kasutusjuhendis.

### Juhtmeta subwooferi ühendamine

- Ühendage vooluvõrku põhiseade kui ka subwoofer.
  - Juhtmeta ühendus installeerub automaatselt.

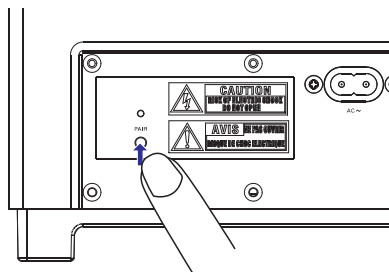
Juhul kui juhtmeta ühendus katkeb sobimatusse või tugeva segaja jne tõttu, vaja olla järgnevaid protseduure manuaalseks parandamiseks:

1. Ooteolekus vajutage ja hoidke 3 sekundit **▶▶** alusel.

- "PAIRING" vilgub kuvari ekraanil.

2. Vajutage ja hoidke 3 sekundit **PAIR** nuppu subwooferi tagaosas.

- LED tuluke vilgub subwooferil.

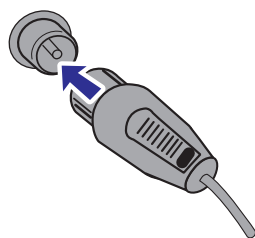


- Kui ühendamine õnnestub, näitab ekraan "PAIR OK".
- Kui ühendamine ebaõnnestub või ühendust ei saa edukalt luua 60 sekundi jooksul, näitab ekraan "PAIR FAIL".

### Märkmed:

- Juhtmeta ühendus katkestatakse automaatselt peale voolu välja lülitamist.
- Vaadage "Põhi funktsioonid - Süsteemi lülitamine ökovõimsuse ooteoleku režiimi".

### 2 Samm: FM anteni ühendamine



- Ühendage kaasasolev FM antenn **FM AERIAL** (FM antenn) terminaliga.

### 3 Samm: televiisori ühendamine

#### TÄHTIS!

- Peate tegema ühe videoühenduse järgnevatest valikutest, oma televiisori võimetele vastavalt.

## RAADIO VASTUVÕTT

### Raadiojaamade häälestamine

1. Vajutage alusel korduvalt **SOURCE** või kaugjuhtimispuuldil **TUNER FM** sageduse valimiseks.
2. Vajutage ja hoidke **TUNING** **◀/▶** (**◀/▶** kaugjuhtimispuuldil) ja vabastage nupp.
  - Raadio häälestub automaatselt piisava tugevusega sagedusele.
3. Vajadusel korrake 2 sammu kuni leiata soovitud sageduse.
  - Nõrgale jaamale häälestamiseks vajutage lühidalt ja korduvalt **TUNING** **◀/▶** (**◀/▶** kaugjuhtimispuuldil) kuni olete leidnud optimaalse sageduse.

### Raadiojaamade programmeerimine

Saate maksimum kuni 20 FM raadiojaama salvestada mälusse.

### Automaatne programmeerimine

Programmi aktiveerimiseks vajutage **PROGRAM** rohkem kui kolm sekundit.

- Kõik olemasolevad jaamad lindistatakse.
- **AUTO** kuvatakse ja olemasolevad jaamad programmeeritakse vastavalt lainealale.

### Manuaalne programmeerimine

1. Häälestage eelistatud jaam (vaadake "Raadiojaamade seadistamine").
2. Vajutage **PROGRAM** programmi aktiveerimiseks.
  - **PROG** vilgub kuvaril.
3. Vajutage **PRESET** **◀/▶** eraldamaks numbri 1-20 sellele jaamale.
4. Vajutage uuesti **PROGRAM** seadistuse kinnitamiseks.
  - **PROG** kaob.
5. Korrage ülemist nelja sammu ka teiste jaamade salvestamiseks.
  - Valides uue sageduse saate ülelindistada eelnevalt salvestatud jaamad.

### Ettemääratud raadiojaamade häälestamine

- Vajutage **PRESET** **◀/▶** kuni soovitud ettemääratud jaam kuvatakse.

### RDS

**Raadio Andmete Süsteem** on server, mis lubab näidata lisainformatsiooni FM jaamade kohta. Kui võtate vastu RDS jaama, kuvatakse **R·D·S** ja raadiojaama nimi.

Ja tiek lietota automātiskā programmēšana, RDS radio stacijās tiks ieprogrammētas pirmās.

### Erineva RDS informatsiooni läbikerimine

- Vajutage lühidalt ja korduvalt kaugjuhtimispuuldil **RDS** järgneva informatsiooni läbikerimiseks (kui võimaldatud):
  - Jaama nimi
  - RDS kell
  - Programmi tüüp nagu NEWS, SPORT, POP M ...
  - Sagedus

### RDS kella seadistamine

Mõned RDSi raadiojaamad uuendavad reaalselt kellaega iga minuti tagant. Võimalik on seadistada kellaeg ka kasutades aja signaale, mida kanntakse üle koos RDSi signaaliga.

1. FM lainealalt RDSi jaamale häälestamine (vaadake "Raadiojaamade häälestamine").

2. Vajutage **RDS** kaugjuhtimispuuldil.
  - "RDS 00:00" ilmub.

- kui RDSi jaam ei uuenda RDSi aega, ilmub "RDS CLOCK".

### Märkus:

- Mõned RDS raadiojaamad võivad uuendada reaalselt kellaega minutiliste intervallidega. Ühenduste täpsus sõltub RDS raadiojaamast.

## SÜSTEEMI MENÜÜ VALIKUD

### Õo režiim

- **ON:** Valige heli vaigistamiseks. See tunnus on avatud ainult Dolby Digital režiimi filmidele.
- **OFF:** Valige kui soovite nautida ümbritsevat heli koos dünaamilise ulatusega.

### VIDEO SEADISTAMISE LEHEKÜLG

#### Komponent

See seadistus ei ole nõutud kui kasutate **VIDEO** pesa (kollane) ühendamiseks DVD kodukinosüsteem oma televiisoriga.

- **S-VIDEO:** Valige see kui olete ühendanud DVD kodukinosüsteemi oma televiisoriga kasutades S-Video pesa.
- **Pr/Cr/Cb Y:** Valige see kui olete ühendanud DVD kodukinosüsteemi oma televiisoriga kasutades Component video pesa.

#### Televiisori režiim

Valib vahelduva või P-SCAN video väljundi režiimi kui Pr/Cr/Cb Y on valitud.

- **PROGRESSIVE** ja **INTERLACE**.

#### Pildi seadistamine

See režiim aitab teil video kvaliteeti seadistada.

### EELISTUSTE LEHEKÜLG

#### Vanemlik

1. Vajutage ▲ / ▼ märgistamiseks "RATING".
2. Sisesnege selle vahemenüüsse vajutades ►.
3. Kasutage ▲ / ▼ märgistamiseks sisestatud plaadi reitingu tasemed.
  - DVDd, mis on hinnatud üle Teie poolt valitud taseme ei hakka tööle, kui Te just ei sisata oma neljakohalist salasõna ja ei vali kõrgemat reitingu taset.

#### Vaikimisi olek

Seadistades "DEFAULT" funktsiooni seadistab ümber kõik valikud ja Teie personaalsed seadistused vabriku omadega ja kõik personaalsed seadistused kustutatakse.

#### Salasõna seadistamine

##### Salasõna režiim

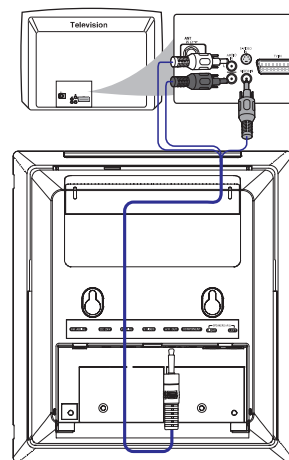
Seda tunnist kasutatakse võimaldamaks/mitte võimaldamaks salasõna valides "ON"/"OFF".

##### SALASÕNA

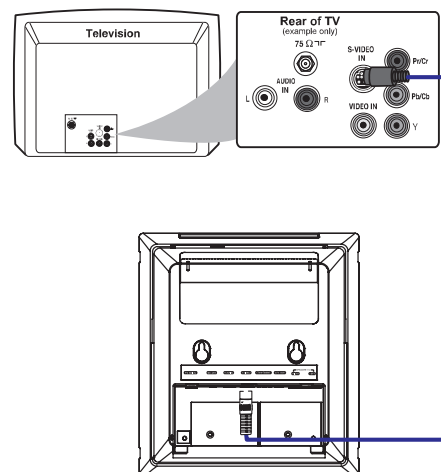
Sisestage oma neljakohaline salasõna kui vihje on kuvatud ekraanil. Vaikimisi salasõna on 1234.

## PAIGALDAMINE

### A/V OUT pesa kasutamine



1. Ühendage kaasasoleva AV pikendusjuhtme ots, ainult ühe ülemineku kaudu, **A/V OUT** pesaga DVD süsteemis.
2. Juhtme teise otsa jaoks, ühendage video väljundi üleminek (kollane) video toitepesaga (või märgistatud kui A/V In, CVBS, Composite või Baseband) televiisoril. DVD süsteemi heli kuulamiseks televiisori kaudu, ühendage audio üleminek (valge/punane) audio toitepesaga televiisoril.



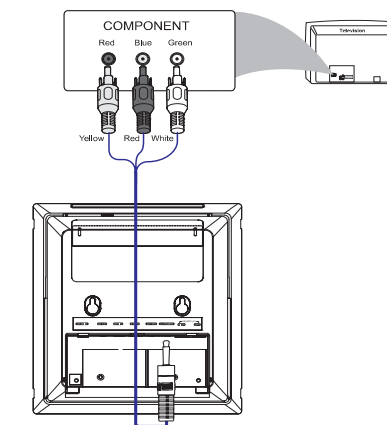
### S-Video kasutamine pesas

1. Kasutage S-video kaablit (ei ole kaasas) ühendamiseks süsteemi **S-VIDEO** pesa S-Video toitepesaga (või märgistatud kui Y/C või S-VHS) televiisoril.

### Komposiit videopesa kasutamine (Y Pb Pr)

#### TÄHTIS!

- **Progressiivne video skaneeringu kvaliteet on võimalik ainult kasutades Y Pb Pr, ja progressiivse skaneeringuga televiisor on nõutav.**



1. Kasutage kaasasolevat AV pikendusjuhet (puanane/valge/kollane) ühendamiseks **COMPONENT** pesa vastava Komponent video toitepesaga (või märgistatud kui Y Pb/Cb Pr/Cr või YUV) televiisoril: kollane üleminek läheb punasesse pesasse, punane üleminek läheb sinisesse pesasse, valge üleminek läheb rohelistesse pesasse.
2. Kasutades progressiivse skaneeringuga televiisorit (televiisor peab kinnitama Progressive Scan või ProScan võimaldamist) vaadake progressiivse skaneeringu televiisori käivitamiseks oma televiisori kasutusjuhendit. DVD süsteemi progressiivse skaneeringu funktsiooni korral, vaadake "Ettevalmistus - Progressiivse skaneeringu funktsiooni seadistamine".

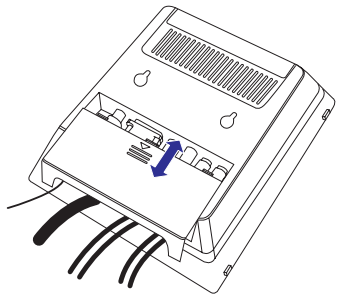
#### Märge:

- Kui televiisor ei toeta Progressive Scani, ei ole pildi nägemine võimalik. Vajutage **SYSTEM MENU** kaugjuhtimispuldil väljumiseks süsteemi menüüst ja siis **DISC** ja "1" väljumiseks progressiivsest skaneeringust.

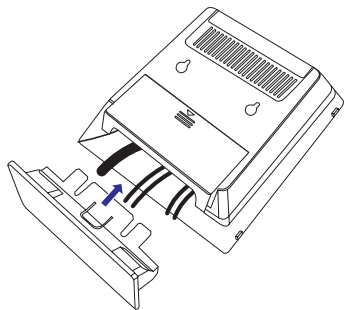
## PAIGALDAMINE

### 4 Samm: Aluse ja kõlarite paigaldamine

1. Peale kõikide tagaosa ühenduste lõpetamist paigaldage tagasi, vätimaks kaablite segipaiskumist, lahtivõetav kaas seadme tagaküljel kuni kuulete klõpsatust.



2. Asetage aluse külg, mis on märgistatud **PRESS** ▼, nii et ta ühtiks baasaluse alumisel küljel asuvate piludega.



3. Lükake alus baasalusesse kuni kuulete klõpsatust.
4. Asetage baasaluse toel alus töölauale püstises asendis.
5. Tõmmake iga esikõlari tagant välja jalg, nagu on näidatud nii, et esikõlarid seisaksid tugevalt laua peal paigal.
6. Asetage subwoofer põrandale pistikupesa lähedale.

#### Märkus:

- Aluse eemaldamiseks baasalusest tõmmake alus piludest välja samal ajal ▼ alla vajutades.

### 5 Samm: Vooluvõrgu ühendamine

Peale kõige õigesti ühendamist, ühendage voolujuhe ja adapter elektripistikusse.

Ärge kunagi looge ega muutke ühendusi, kui vool on sisse lülitatud.

#### Valikuline: Lisaseadmete ühendamine

##### Mitte-USB seadme taasesituse kuulamine

- Ühendage süsteemi **AUX-IN** pesa **AUDIO OUT** pesaga teisel audio/visuaalse seadmel (näiteks VCR, Laser mängija või kassetmängija) kasutades "ühelt-kaheks" minevat ülemineku-kaablit (üks ots 3.5" ülemineku ühendamiseks **AUX-IN** pesaga seadmel ja teine ots kahe valge/punase ülemineku ühendamiseks teiste seadmete **AUDIO OUT** pesadega).

##### USB seadme või mälukaardi ühendamine

###### TÄHTIS!

- Enne USB pulga ühendamist, libistage alla liikuv katik nagu on näidatud 3ndal leheküljel, paljastamaks pesa.
- Sisestage USB seadme USB pulk aluse sokklisse.

##### USB kaabliga seadmete korral:

1. Sisestage USB kaabli (ei ole kaasas) üks ots aluse sokklisse.
2. Sisestage USB kaabli teine ots USB seadme USB väljundi terminali.

##### Mälukaardi korral:

1. Sisestage mälukaart kaardilugejasse (ei ole kaasas).
2. Kasutage USB kaablit (ei ole kaasas) kaardilugeja ühendamiseks aluse sokkliga.

## SÜSTEEMI MENÜÜ VALIKUD

### Põhifunktsioonid

1. Vajutage **SYSTEM MENU** sisenemaks Seadistuste menüüsse.
2. Vajutage ◀ / ▶ valimaks seadistatavat lehekülge.
3. Vajutage ▲ / ▼ helendamaks valikut.
4. Sisenege selle vahemenüüsse vajutades ▶ ja **OK**.
5. Liigutage kursorit vajutades ▲ / ▼ helendamaks valitud ühikud.
  - Väärtuse seadistamise juhtudel vajutage ▲ / ▼ väärtuste kohandamiseks.
6. Vajutage **OK**, et kinnitada valik.

#### Ülemise-taseme menüüsse naasemine

- Vajutage ◀.

#### Menüüst väljumiseks:

- Vajutage uuesti **SYSTEM MENU**.
- Seadistused salvestatakse mängija mälusse isegi kui mängija on välja lülitatud.

#### Märkus:

- Mõned tunnused Süsteemi Menüü Valikutes on kirjeldatud "Alustamine" osas.

### ÜLDISE SEADISTAMISE LEHEKÜLG

#### Televiisori ekraan

Seadistage DVD mängija kuvasuhe vastavalt ühendatud televiisorile.

- 4:3 PAN SCAN: Kui teil on tavaline televiisor ja tahate, et mõlemad küljed oleksid lõigatud ja formaaditud sobivaks televiisori ekraaniga.
- 4:3 LETTER BOX: Kui teil on tavaline televiisor. Sellisel juhul kuvatakse proportsionaalselt televiisori ekraaniga lai pilt koos mustade piirangutega ülemises ja laumises osad.
- 16:9: Kui teil on laiekraan televiisor.

#### Ekraanisäästja

Seda funktsiooni kasutatakse ekraanisäästja sisse ja väljalülitamiseks.

- **ON**: STOP, PAUSE ja No DISC režiimis aktiveeritakse ekraanisäästja, kui 3 minuti jooksul ei ole tegevusi sooritatud.
- **OFF**: ekraanisäästja mitte võimaldatud.

### DIVX(R)VOD registreerimiskood

1. "ÜLDISE SEADISTAMISE LEHEKÜLJEL" vajutage ▲ / ▼ helendamaks DIVX(R)VOD ja vajutage ▶ või **OK** sisenemaks vahemenüüsse ja vajutage uuesti **OK** kinnitamiseks.
  - Registreerimiskood ilmub.
2. Vajutage **OK** väljumiseks.
3. Kasutage registreerimiskoodi videode ostmiseks või rentimiseks DivX® VOD teenindusest [www.divx.com/vod](http://www.divx.com/vod). Järgige juhendeid ja laadige alla video CD-RLE taasesituseks sellel DVD mängijal.

#### Märkus:

- Kõik DivX® VODi allalaaditud videod on mängitavad ainult selles DVD mängijal.
- Ajaotsingu tunnus ei ole saadav DivX filmi taasesituse ajal.

### AUDIO SEADISTAMISE LEHEKÜLG

#### Analoog AUDIO seadistamine

- **LT/RT**: Valib segatud heliväljundi režiimi.
- **STEREO**: Valib originaalse heliväljundi.

#### Digitaalse AUDIO seadistamine

- **OFF**: lülitab välja DPDIF väljundi.
- **SPDIF/RAW**: kui olete ühendanud oma süsteemi mitme-kanalise saatja/vastuvõtja.
- **PCM ainult**: ainult kui vastuvõtja ei ole võimeline dekodeerima mitme-kanaliga raadiot.

#### Dolby Digital seadistamine

- **STEREO**: vasak monoheli saadab väljuvaid signaale vasakusse kõlarisse ja parem monoheli saadab väljuvaid signaale paremasse kõlarisse.
- **L-MONO**: vasak monoheli saadab väljuvaid signaale vasakusse kõlarisse ja paremasse kõlarisse.
- **R-MONO**: parem monoheli saadab väljuvaid signaale vasakusse kõlarisse ja paremasse kõlarisse.

#### 3D

- **OFF, CONCERT, LIVING ROOM, HALL, BATHROOM, CAVE, ARENA ja CHURCH.**

#### HDCC

- **OFF, 44.1K ja 88.2K.**

## PLAADI FUNKTSIOONID

### Erilised JPEG omadused

#### Pildi suumimine (JPEG)

- Taasesituse ajal vajutage korduvalt **ZOOM** pildi kuvamiseks erinevate mõõtetega (2x, 3x, 4x, 1/2x, 1/3x or 1/4x).
- Kasutage ◀ / ▶ / ▲ / ▼ vaatamiseks ja pildi suumimiseks.

#### Taasesitamine mitmenurgaga (JPEG)

- Taasesituse ajal vajutage ◀ / ▶ pildi liigutamiseks televiisori ekraanil.

### DivX plaadi mängimine

See DVD mängija toetab DivX filmide taasesitust, mida olete allalaadinud arvutist CD-R/RWle (vaadake "Süsteemi menüü valikud - DivX(R)VOD registreerimiskood" rohkemaks informatsiooniks).


1. Sisestage DivX plaat ja vajutage ▶▶ taasesituse alustamiseks.
2. Kui DivX film sisaldab lisa subtiitreid, ilmub Teie valikuks televiisori ekraanile subtiitrite menüü.
  - Sellisel juhul vajutades kaugjuhtimispuldil **SUBTITLE** lülitab subtiitrid sisse või välja.
  - Kui mitmekeelsed subtiitrid on DivX plaadil, vajutades **SUBTITLE** muudab subtiitrite keelt taasesituse ajal.

#### Märkus:

- Subtiitrite failid koos järgneva faililaiendustega (.srt, .smi, .sub, .ssa, .ass) on toetatud, aga ei ilmu faili navigeerimis menüüsse.
- Subtiitrite failinimi peab ühtima filmi failinimega.

## JUHTIMISSEADMED

### Süsteemi juhtimisseadmed

1. **ECO POWER/STANDBY ON (ökovõimsus/ooteolek sees) (⏻)**
    - süsteemi lülitamine ökovõimsusel/tavalise oleku režiimile.
  2. **IR andur**
    - kaugjuhtimispuldi infrapuna andur.
  3. **PROGRAM**
    - DVD/VCD/CD/MP3-CD/USB: siseneb programmi menüüsse.
    - Pildi CD: taasesituse ajal, slaidide näitamise režiimi valimiseks.
    - Häälestaja: programmid salvestatud raadiojaamadele.
  4. **Režiimi valimine**
    - .....DISC/USBi režiimis taasesituse peatamiseks või programmi tühjendamiseks.
    - .....Demo (ainult süsteemis) demonstratsiooni aktiveerimiseks/deaktiveerimiseks.
    - ▶▶ .....DISC/USBi režiimis taasesituse alustamiseks või katkestamiseks.
- PRESET ◀ / ▶**  
DISC/USB: ..... jätab vahele järgmise/eelmise peatüki/pealkirja/loo.  
Häälestaja: .....valib salvestatud raadiojaamad.
- TUNING ◀◀ / ▶▶**  
Häälestaja:
  - vajutage, et järk-järgult häälestada madalamaks/kõrgemaks raadio sagedust.
  - vajutage ja hoide, seejärel vabastage klahv alustamiseks automaatset raadio sageduste otsimist alla/üles.- Plaat/USB
- otsib kiiresti edasi/tagasi.
  5. **Kuvari ekraan**
    - hetke töötava süsteemi vaatamiseks.
  6. **SOURCE (heli allikas)**
    - vastava heliallika valimiseks: TUNER, DISC; USB või AUX.
  7. **VOLUME -/+**
    - kohandab heli valjemaks/vaiksemaks.
    - kohandab tunde ja minuteid kella/alarmi seadistamise režiimis.
    - valib aja seadistamise režiimis allika.
  8. 
    - kõrvklappide ühendamise. \* = Vajutage ja hoidke nuppu all rohkem kui kolm sekundit.

### 9. EJECT

- väljastab plaadi plaadimängijast.

### 10. AUX-IN

- ühendab välise mitte-USB seadme.

### 11. USB DIRECT

- pesa välisele USB mälupeale.

### 12. SLIDE OPEN ▼

- libiseb alla mõnede esipaneeli nuppude ja pesade paljastamiseks.

### Kaugjuhtimispuldi juhtimisseadmed

#### 1. STANDBY-ON ⏻

- süsteemi lülitamiseks ökovõimsusele/tavalise ooteoleku režiimi.

#### 2. Numbriklahvid (0-9)

- sisestab plaadi loo/pealkirja/peatüki numbri.

#### 3. PROGRAM

- DVD/VCD/CD/MP3-CD/USB: siseneb programmi menüüsse.
- Pildi CD: taasesituse ajal, slaidide näitamise režiimi valimiseks.
- Häälestaja: programmid salvestatud raadiojaamadele.

#### 4. SOURCE

- vastava heliallika valimiseks: TUNER, DISC; USB või AUX.

#### 5. SYSTEM MENU (ainult plaadi režiimis)

- süsteemi menüüsse sisenemiseks või väljumiseks.

#### 6. DISC MENU (ainult plaadi režiimis)

- DVD/VCD: siseneb või väljub plaadi menüü sisukorrast.
- VCD 2.0: lülitab taasesituse programmi režiimi sisse või välja.

#### 7. ◀ / ▶

- Häälestaja:
  - vajutage, et järk-järgult häälestada madalamaks/kõrgemaks raadio sagedust.
  - vajutage ja hoide, seejärel vabastage klahv alustamiseks automaatset raadio sageduste otsimist alla/üles.
- Plaat/USB
  - otsib kiiresti edasi/tagasi.
  - DISC režiimis valib liikumise suuna plaadi menüüs või süsteemi menüüs.



## JUHTIMISSEADMED

8. ▲ / ▼
- DISCi režiimis valib liikumise suuna plaadi menüüs või süsteemi menüüs.
9. OK
- väljumiseks või valiku kinnitamiseks.
10. ◀ / ▶
- Disc: jätab vahele järgmise/eelmise peatüki/pealkirja/loo.
  - Raadio: valib eelhäälestatud raadiojaama.
11. ■
- DISC/USB režiimis taasesituse peatamiseks või programmi tühjendamiseks.
12. ▶▶
- DISC/USBi režiimis taasesituse alustamiseks või katkestamiseks.
13. VOL +/-
- kohandab heli valjemaks/vaiksemaks.
  - kohandab tunde ja minuteid kella/alarimi seadistamise režiimis.
  - valib aja seadistamise režiimis allika.
14. MODE
- valib erinevaid plaadi kordusrežiime või segamini režiime.
15. SUBTITLE
- valib subtiitrite keele.
16. SLEEP/TIMER
- Ooteoleku režiim**
- seaditab aja süsteemi automaatseks sisse lülitamiseks.
- Vool-sees režiim**
- seadistab taimeri äratusfunktsiooni (automaatne välja).
17. LOUDNESS
- võimaldab või keelab automaatse helitugevuse kohandamise.
18. DSC
- valib erinevaid tüüpe või salvestab tasakaalustaja seadistused (CLASSIC, JAZZ, ROCK, POP või FLAT; DVD korral: NORMAL, CONCERT, DRAMA, ACTION või SCI-FI).
19. DBB
- võimaldab või keelab bassi täiustust.
20. MUTE
- heli suurendamise katekstamine või jätkamine.

21. DISPLAY
- kuvab taasesituse ajal informatsiooni televiisori ekraanil.
22. A-B
- VCD/CD/USB korral: ühe loo sees kindla osa kordamiseks.
  - DVD korral: plaadil kindla osa kordamiseks.
23. DIM
- valib erinevaid kuvari ekraani heleduse tasemeid.
24. AUDIO
- VCD korral:**
- seadistab Stereo, Mono-Left (vasak) või Mono-Right (parem) helirežiimi.
- DVD korral:**
- valib audio keele.
25. ZOOM
- DVD/VCD/Pildi CD: suurendab või vähendab pilti või aktiivset kujutist televiisori ekraanil.
26. ANGLE
- valib DVD kaameranurga.
27. GOTO
- DISCi režiimis kirotsing plaadil, kui sisestada aeg, pealkiri, peatükk või rada.
28. CLOCK
- Ooteoleku režiim**
- \* seadistab süsteemi kellaaja.
- Taasesituse režiim**
- kuvab süsteemi kellaaja.
29. ▲
- väljastab plaadi plaadimängijast.
30. SLOW
- valib erinevaid aeglaseid taasesituse režiime VCD/SVCD/DVD jaoks.
31. RDS
- Häälestaja korral:**
- kuvab RDS informatsiooni.

### Märkused kaugjuhtimispuldi kohta:

- *Esiteks, valige allikas mida soovite juhtida vajutades vastavat klahvi kaugjuhtimispuldil (näiteks DISC või TUNER).*
- *Seejärel valige soovitud funktsioon (näiteks ▶▶, ◀, ▶).*

## PLAADI FUNKTSIOONID

### Aegluubis kerimine (DVD/VCD)

1. Vajutage taasesituse ajal kaugjuhtimispuldil **SLOW** valimaks nõutavat edaspidist kiirus: 1/2, 1/4, 1/8 or 1/16.
  - Heli vaigistatakse.
2. Naasemiseks normaalsesse kiirusesse vajutage **▶▶**.

### Otsimine edasi/tagasi (DVD/VCD/CD)

1. Vajutage taasesituse ajal **TUNING** ◀◀ / ▶▶ (◀ / ▶) kaugjuhtimispuldil valimaks nõutavat kiirust: X2, X4, X8, X16 or X32 (tagasi või edasi).
  - Heli vaigistatakse.
2. Naasemiseks normaalsesse kiirusesse vajutage **▶▶**.

### Ajaotsing ja otsing peatükkide/lugude numbrite järgi (DVD/VCD/CD/MP3/WMA)

1. Vajutage **GOTO** kuni aja või peatüki/loo näidukast ilmub.
2. Sisestage tunnid, minutid ja sekundid vasakult paremale aja näidukastis kasutades **Numbriklahve (0-9)** kaugjuhtimispuldil. VÕI Sisestage oma eelistatud peatüki/loo number peatüki/loo näidukasti kasutades **Numbriklahve (0-9)** kaugjuhtimispuldil.

### Informatsiooni kuvamine taasesituse ajal (DVD/VCD/CD/MP3/WMA)

- Taasesituse ajal vajutage **DISPLAY** näitamaks plaadi informatsiooni televiisori ekraanil.

### Erilised plaadi funktsioonid

#### Pealkirja mängimine (DVD)

1. Vajutage **DISC MENU**.
  - Plaadi pealkirja menüü ilmub televiisori ekraanile.
2. Kasutage ◀ / ▶ / ▲ / ▼ valimaks mängimise valikut.
3. Vajutage kinnitamiseks **OK**.

#### Kaamera nurk (DVD)

- Vajutage korduvalt **ANGLE** valimaks erinevaid soovitud nurki.

#### Audio keele muutmine (DVD korral salvestatud mitu keelt)

- Vajutage korduvalt **AUDIO** valimaks erinevaid audio keeli.

#### Audio kanali muutmine (ainult VCD korral)

- Vajutage **AUDIO** valimaks olemasolevaid audio kanaleid, mis on plaadi poolt kaasas (Mono Left, MonoRight or Stereo).

#### Subtiitrid (DVD)

- Vajutage korduvalt **REPEAT** valimaks erinevaid subtiitrite keeli.

## MP3/WMA/JPEG pildi plaadi mängimine

### Üldine funktsioon

1. Asetage MP3/WMA/JPEG plaat.
  - Andmete plaadi menüü ilmub televiisori ekraanile ja taasesitus algab automaatselt esimesest loost (failist).
2. Vajutage ◀ liikumaks televiisori ekraanil albumite (kasutade) vasakusse tulpa, siis kasutage ▲ / ▼ albumi (kausta) valimiseks ja vajutage **OK** selle avamiseks.
3. Vajutage ▶ liikumaks televiisori ekraanil albumite (kasutade) paremasse tulpa ja seejärel kasutage ▲ / ▼ helendamaks lugu (faili), või kasutage otsejoones **Numbriklahve (0-9)** loo (faili) numbri sisestamiseks.
4. Vajutage **OK** kinnitamiseks.
  - Taasesitus algab valitud lugudest (failidest) kuni albumi (kausta) lõpuni.

\* = Vajutage ja hoidke nuppu all rohkem kui kolm sekundit.

## PLAADI FUNKTSIOONID

### Plaadi mängimine

1. Sisestage plaat laekasse.
  - Veenduge, et sildistatud külg oleks Teie poole.
  - Veenduge, et olete eelnevalt laekast eemaldanud teised plaadid.
2. Taasesitus algab automaatselt (sõltuvalt plaadi tüübist).
  - Kui plaadi menüü ilmub televiisori ekraanile, vaadake "Plaadi menüü kasutamine".
  - Kui plaat on lukustatud omanike poolt, peate sisestama oma neljakohase salasõna.
3. Igal ajal lihtsalt vajutage ■ taasesituse peatamiseks.

### Plaadi menüü kasutamine

Sisukorraga plaadi korral, võib plaadi sisukord ilmuda televiisori ekraanile, kui olete plaadi laekasse pannud.

#### Taasesituse või ühiku valimine

- Kasutage ◀/▶/▲/▼ ja OK või Numbrilahve (0-9) kaugjuhtimispuldil.
- Taasesitus algab automaatselt.

#### Menüüsse sisenemine või väljumine

- Vajutage kaugjuhtimispuldil DISC MENU.

#### VCD korral koos Playback Control (PBC) tunnusega (ainult 2.0 versioon)

PBC taasesitus lubab teil interaktiivselt mängida video CDsid järgides kuvari menüüd.

- Taasesituse ajal vajutage DISC MENU.
- Kui PBC oli ON, lülitub see OFF peale ja jätkab taasesitust.
- Kui PBC oli OFF, lülitub see ON peale ja pöördub tagasi ekraani menüüsse.

### Põhilised taasesituse juhtimisseadmed

#### Taasesituse katkestamine (DVD/VCD/CD/MP3/WMA)

1. Taasesituse ajal vajutage ▶II.
  - Taasesitus katkeb ja heli vaib.
2. Vajutage uuesti ▶II naasemiseks.

#### Loo/peatüki/ pealkirja valimine (DVD/VCD/CD/MP3/WMA)

1. Vajutage taasesituse ajal PRESET ◀/▶ liikumiseks eelmisele või järgmisele peatükile/pealkirjale/loole.
2. Otsejoones peatükile/pealkirjale/loole minemiseks sisestage peatükile/pealkirjale/loole number kasutades Numbrilahve (0-9).

#### Taasesituse jätkamine viimati peatatud kohast (DVD/VCD/CD/MP3/WMA)

- Seisaku olekus ja kui plaat ei ole eemaldatud vajutage ▶II.

#### Jätkamise peatamine

- Seisaku oleku režiimis vajutage uuesti ■.

#### Suumimine (DVD/VCD/JPEG)

Suumimine lubab teil suurendada ja vähendada video kujtist taasesituse ajal.

1. Vajutage korduvalt ZOOM taasesituse video kujutise suurendamiseks ja vähendamiseks.
2. Vajutage ◀/▶/▲/▼ liikumiseks üle televiisori ekraani.

#### Erinevad mängimisrežiimid: SHUFFLE ja REPEAT (DVD/VCD/CD/MP3/WMA)

- Vajutage korduvalt MODE valimaks kordamisrežiimi taasesituse ajal.

#### A-B kordamine (DVD/VCD/CD/MP3/WMA)

1. Vajutage A-B oma valitud alguspunktis.
2. Vajutage uuesti A-B oma valitud lõpppunktis.
  - A ja B osa saab seadistada ainult samas peatükis/loos.
  - Osa ei kordu pidevalt.
3. Tsüklilist väljumiseks vajutage uuesti A-B.
  - "A-B" kuvatakse televiisori ekraanil.

## ETTEVALMISTUS

### TÄHTIS!

- Veenduge, et lõpetate ettevalmistusprotseduuri enne süsteemi kasutamist.

### 1 Samm: Kaugjuhtimispuldi kasutamine

1. Avage patareide sahtel.
2. Sisetage kaks AAA patareid järgides polaarsuse (+/-) märke sahtli sees.
3. Sulgege katik.

#### Kaugjuhtimispuldi kasutamine mängija juhtimiseks

1. Asetage kaugjuhtimispult otse esipaneeli infrapunaanduri (IR) ette.
2. Ärge asetage, DVD mängijat kasutades, esemeid kaugjuhtimispuldi ja DVD mängija vahele.

### 2 Samm: Kella seadistamine

1. Minge ooteoleku režiimile.
2. Vajutage ja hoidke CLOCK kaugjuhtimispuldil.
  - "CLOCK SET" kuvatakse lühidalt. Seejärel vilgub kuvari ekraanil tunni number.
3. Vajutage VOLUME +/- (VOL +/- kaugjuhtimispuldil) tundide seadistamiseks.
4. Vajutage CLOCK uuesti.
  - Minutite numbrid vilguvad kuvari ekraanil.
5. Vajutage VOLUME +/- (VOL +/- kaugjuhtimispuldil) minutite seadistamiseks.
6. Vajutage CLOCK kella seadistuste kinnitamiseks.

#### Märkmed:

- See süsteem toetab ainult 24-tunni režiimi.
- Kella seadistused kustutatakse, kui süsteem pole vooluringiga ühendatud.
- Süsteem väljub kella seadistustese režiimist, kui 30 sekundi jooksul ei vajutata nuppe.

### 3 Samm: Video eelistuste seadistamine

#### TÄHTIS!

- Veenduge, et olete lõpetanud kõik vajalikud ühendused. (Vaadake "Paigaldus -televiisori ühendamine".)

1. Peatatud režiimis või taasesituse ajal vajutage SYSTEM MENU.
2. Vajutage kaugjuhtimispuldil ◀/▶/▲/▼ funktsioonide vahetamiseks ja oma eelistuste valimiseks.
  - Liikuge PREFERENCE PAGE ja vajutage ▼.
  - Liikuge ühele järgnevatest ja vajutage ▶.
  - TV TYPE seadistamine  
Lubab valida värvisüsteemi, mis sobib ühendatud televiisoriga. Valikud sisaldavad "PAL" (laiekraani režiim), "MULT" ja "NTSC".

#### Märkus:

Formaat, mille valite peab plaadil olema olemas. Kui see ei ole, televiisori tüübi seadistus pilti taasesituse ajal ei mõjuta.

#### Menüüst väljumine

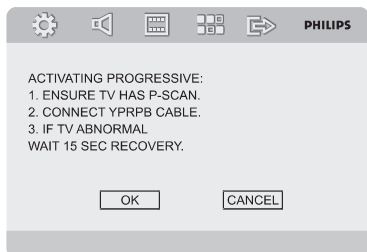
Vajutage uuesti SYSTEM MENU.

#### Progressiivse skaneeringu funktsiooni seadistamine (ainult progressiivse skaneeringuga televiisoritele)

1. Lülitage televiisor sisse.
2. Lülitage välja televiisori progressiivse skaneeringu režiim või lülitage sisse ülereaskaneeringu režiim (vaadake oma televiisori kasutusjuhendit).
3. Vajutage DVD mängija sisselülitamiseks ECO POWER/STANDBY-ON ☺ (kaugjuhtimispuldil STANDBY-ON ☺).
4. Valige õige video sisendi kanal.
  - DVD taust ilmub televiisori ekraanile.
5. Vajutage SYSTEM MENU.
6. Vajutage korduvalt ◀/▶ valimaks VIDEO SETUP PAGE.

## ETTEVALMISTUS

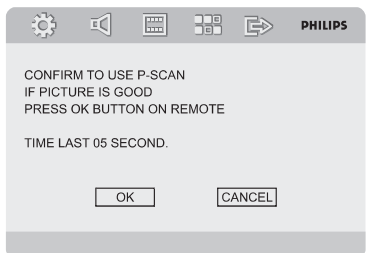
- Valige **"TV MODE"**, valimaks **"P-SCAN"** ja **OK** kinnitamiseks.
- Instruktsioonide menüü ilmub televiisori ekraanile.



- Vajutage **◀/▶**, et märgistada **OK** menüüs, ja vajutage **OK** kinnitamiseks.

**Televiisori ekraani pilt on selles staadiumis moondunud kuniks lülitate sisse progressiivse skaneeringu režiimi oma televiisorigil.**

- Lülitage sisse televiisori progressiivse skaneeringu režiim (vaadake oma televiisori kasutusjuhendit).



- Allolev menüü ilmub televiisori ekraanile.
- Vajutage **◀/▶** märgistamiseks **OK** menüüs ja vajutage **OK** kinnitamiseks.
  - Seadistamine on nüüd lõpetatud ja saate alustada kõrgvaliteetse pildi nautimist.

### Progressiivsuse deaktiveerimine käsitsi

- Kui moondunud pilt endiselt ilmub televiisori ekraanile**, võib selle põhjuseks olla, et ühendatud televiisor ei aktsepteeri progressiivseid signaale ja progressiivsus on kogemata seadistatud. Peate muutma ülereaskaneeringu formaadile.
- Lülitage välja oma televiisori progressiivse skaneeringu režiim või lülitage sisse ülereaskaneeringu režiim (vaadake oma televiisori kasutusjuhendit).

- Vajutage kaugjuhtimispuldil **SYSTEM MENU** süsteemist väljumiseks ja siis **DISC** ja "1" progressiivsest skaneeringust väljumiseks.
- DVD sinine taustavalgus ilmub ekraanile.

### 4 Samm: Keelvalikute seadistamine

- Peatatud režiimis või taasesituse ajal vajutage **SYSTEM MENU**.
- Vajutage kaugjuhtimispuldil **◀/▶/▲/▼** oma eelistuse valimiseks.
- Liikuge **GENERAL SETUP PAGE** või **PREFERENCE PAGE** ja vajutage **▼**.
- Liikuge ühele järgnevatel ja vajutage **▶**.

#### OSD LANGUAGE (Ekraanil kuvamine)

Vahetab kuvari keeli televiisori ekraanil. Valige keel kuvatud nimekirjast.

#### AUDIO (ainult DVD)

Vahetab kuvatavaid filmimuusika keeli. Valige keel kuvatud nimekirjast.

#### SUBTITLE (ainult DVD)

Vahetab kuvatavaid subtiitrite keeli. Valige keel kuvatud nimekirjast.

#### DISC MENU (ainult DVD)

Valige keel DVDde menüüle.

Kui valitud keel ei ole DVDle salvestatud, valitakse automaatselt üks salvestatud keel (välja arvatud OSD).

Saate ümber seadistada kõik DVD seadistused välja arvatud reitingu.

Kui valitud keel ei ole DVDi võimaldatud, valitakse originaalkeel, mis on määratud igal plaadil.

- Vajutage **▲/▼** keele valimiseks ja vajutage **OK**.
- Korrake **samme 2-3** teisteks seadistusteks.

#### Menüüst väljumine

Vajutage uuesti **SYSTEM MENU**.

## PÕHIFUNKTSIOONID

### Süsteemi sisse/välja lülitamine

- Vajutage **ECO POWER/STANDBY-ON** (kaugjuhtimispuldil **STANDBY-ON**).
- "HELLO" kuvatakse lühidalt. Süsteem lülitub viimati valitud allikale.
- Vajutage kaugjuhtimispuldil **DISC, TUNER, USB** või **AUX**.
- Süsteem lülitub valitud allikale.

#### Süsteemi lülitamine ooteolekusse

- Vajutage **ECO POWER/STANDBY-ON** (kaugjuhtimispuldil **STANDBY-ON**).
- Interaktiivsed heli seadistused, viimati valitud allikas ja häälestaja salvestused säilitatakse mängija mälus.

### Süsteemi lülitamine ökovõimsuse ooteoleku režiimile.

- Vajutage **ECO POWER/STANDBY-ON** aktiivses režiimis.
- Süsteem siseneb ökovõimsuse ooteolekusse (**ECO POWER LED** põleb) või tavalisse ooteolekusse koos kellaaja kuvamisega.
- Helitugevuse tase (maksimum helitugevuse tase on 12), interaktiivsed heli seadistused, viimati valitud allikas ja häälestaja salvestused säilitatakse mängija mälus.
- Kui süsteem on tavalises ooteolekus koos kellaaja näiduga, vajutage ja hoidke **ECO POWER/STANDBY-ON** kolm sekundit või kauem, et lülitada ökovõimsuse ooteolekusse või vastupidi.

### Automaatne voolu-säästev ooteolek

Voolu-säästva süsteemina, lülitub süsteem automaatselt ooteoleku režiimi kui 15 sekundi jooksul, peale plaadi mängimise lõppu, ei vajutata ühtegi nuppu.

### Heli juhtimine

**DBBi**, **DSCi** ja **LOUDNESSi** helirežiime ei ole võimalik aktiveerida samal ajal.

### DBB (dünaamilised bassitõuked)

DBB täiustab bassi tundlikust.

- Vajutage kaugjuhtimispuldil **DBB** võimaldamaks/deaktiveerimaks DBB tunnuseid.
- Mõned plaadid võivad olla lindistatud kõrge modulatsiooniga, mis põhjustab heli moondumist kõrgel helitugevusel. Kui see

esineb, lülitage välja **DBB** või vähendage helitugevust.

### DSC (digitaalheli juhtimisseadmed)

DSC pakub erinevat tüüpi salvestatud helide tasakaalustajat.

- Vajutage kaugjuhtimispuldil korduvalt **DSC** valimaks: **CLASSIC, JAZZ, ROCK, POP** või **FLAT** (DVD korral: **NORMAL, CONCERT, DRAMA, ACTION** või **SCI-FI**).

### LOUDNESS (Helitugevus)

LOUDNESS tunnus võimaldab süsteemil automaatselt suurendada heli kõrgust ja bassi tugevust madalam helitugevusel (mida kõrgem helitugevus, seda madalam helikõrguse ja bassi muutmine).

- Vajutage kaugjuhtimispuldil **LOUDNESS** võimaldamaks või keelamiseks **LOUDNESS** tunnust.
- 🔊 ikoon ilmub/kaob peale selle tunnuse võimaldamist/keelamist.

### Helitugevuse juhtimine

Vajutage **VOLUME +/- (VOL +/-)** kaugjuhtimispuldil helitugevuse suurendamiseks või vähendamiseks.

- "VOLUME XX" kuvatakse kuvari paneelil. "XX" tähistab helitugevuse taset.

#### Kõrvaklappide kaudu kuulamine

- Ühendage kõrvaklappide otsik DVD mängija esipaneeli 🎧 pesse.
- Kõlarid on hääletud.

#### Helitugevuse ajutiselt välja lülitamine

- Vajutage kaugjuhtimispuldil **MUTE**.
- Taasesitus jätkub ilma helita ja "MUTING" vilgub.
- Heli taastootmiseks võite:
  - vajutage uuesti **MUTE**.
  - kohandage helitugevuse juhtimist
  - muutke allikat

### Kuvari ekraani tumendamine

- Vajutage korduvalt **DIM** valimaks erinev kuvari ekraani heleduse tase.