

Register your product and get support at
www.philips.com/welcome

Micro System

MCD289



EN User manual

DA Brugervejledning

DE Benutzerhandbuch

ES Manual de usuario

FR Mode d'emploi

IT Manuale utente

NL Gebruiksaanwijzing

SV Användarhandbok

PHILIPS

Indholdsfortegnelse

1	Vigtigt	2		
	Sikkerhed	2		
	Meddelelse	3		
2	Dit DVD Micro Theater	6		
	Indledning	6		
	Hvad er der i kassen	6		
	Oversigt over hovedenheden	7		
	Oversigt over fjernbetjeningen	8		
3	Tilslutning	11		
	Inden tilslutning	11		
	Tilslut højttalere	11		
	Tilslut TV	11		
	Tilslutning af lydkabel	12		
	Tilslut FM-antenne	12		
	Placering af enheden	12		
	Tilslut strømmen	13		
4	Kom godt i gang	14		
	Gør fjernbetjeningen klar	14		
	Indstil uret	14		
	Tænd	14		
	Sådan finder du den rigtige TV-kanal	15		
	Vælg det rigtige TV-system	15		
	Ændring af systemmenusprog	16		
	Aktiver progressiv scanning	16		
	Sluk for progressiv scanning manuelt	16		
5	Afspilning	18		
	Afspil diske	18		
	Afspilning fra USB-enhed	18		
	Afspilning af DivX-video	19		
	Afspilning af MP3/WMA-filer og billedfiler	19		
	Afspilningsstyring	19		
	Afspilningstilstande	20		
	Muligheder for billedvisning	21		
6	Indstillingsjustering	22		
	Generel opsætning	22		
	Opsætning af lyd	22		
	Videoinstilling	23		
	Opsætning af præferencer	23		
7	Find FM-radiostationer	25		
	Programmér radiostationer automatisk	25		
	Programmér radiostationer manuelt	25		
	Find en forudindstillet radiostation	25		
	Indstil RDS-ur	25		
	Vis RDS-oplysninger	26		
8	Justering af lydstyrke og lydeffekt	27		
	Juster lydstyrken	27		
	Vælg en lydeffekt	27		
	Slå lyden fra	27		
	Lyt via hovedtelefoner	27		
9	Andre funktioner	28		
	Juster lysstyrken på displayet	28		
	Indstil alarm-timeren	28		
	Indstil sleep-timeren	28		
	Tilslutning af andet udstyr	28		
10	Produktinformation	29		
	Specifikationer	29		
	Understøttede diskformater	30		
	USB-afspilningsoplysninger	30		
	Vedligeholdelse	31		
	RDS-programtyper	31		
11	Fejlfinding	32		

1 Vigtigt

Sikkerhed



Vigtige sikkerhedsinstruktioner

- ① Læs disse instruktioner.
- ② Behold disse instruktioner.
- ③ Vær opmærksom på alle advarsler.
- ④ Følg alle instruktioner.
- ⑤ Benyt ikke dette apparat i nærheden af vand.
- ⑥ Rengør kun produktet med en tør klud.
- ⑦ Ventilationsåbninger må ikke blokeres. Installer apparatet i overensstemmelse med producentens instruktioner.
- ⑧ Installer ikke apparatet i nærheden af varmekilder som f.eks. radiatorer, varmeapparater, ovne eller andre apparater (inkl. forstærkere), der producerer varme.
- ⑨ Sørg for, at netledningen ikke trædes på, navnlig ved stikkene og stikforbindelserne samt det sted, hvor ledningen føres ud af apparatet.
- ⑩ Brug kun tilbehør/ekstraudstyr, der er godkendt af producenten.
- ⑪ Brug kun vogne, holdere, stativer, beslag og borde, der enten medfølger eller er godkendt af producenten. Hvis du bruger en vogn, skal du passe på, at apparatet ikke vælter ned, når du flytter vognen.
- ⑫ Tag stikket ud af stikkontakten under tordenvejr, eller hvis apparatet ikke skal bruges gennem længere tid.
- ⑬ Al reparation og serviceeftersyn skal udføres af kvalificeret personale. Apparatet skal serviceres, hvis det er blevet beskadiget, f.eks. hvis netledningen beskadiges, der er blevet spildt væske på apparatet, der er kommet fremmedlegemer ind i apparatet, apparatet er blevet udsat for regn eller fugt, eller hvis apparatet ikke fungerer normalt eller er blevet tabt.
- ⑭ **FORSIGTIG** vedr. brug af batterier – sådan forebygger du batterilækage, der kan forårsage personskade, tingskade eller produktskade:
 - Installer alle batterier korrekt med + og - placeret som angivet på enheden.
 - Bland ikke batterier (gamle og nye eller brunstens- og alkalinebatterier osv.).
 - Fjern batterierne, når enheden ikke bruges i lang tid.
- ⑮ Apparatet må ikke udsættes for dryp eller sprøjt.
- ⑯ Placer aldrig farlige genstande på apparatet (f.eks. genstande med væsker i eller tændte lys)
- ⑰ Dette produkt kan indeholde bly og kviksølv. Bortskaffelse af disse materialer kan være reguleret i henhold til miljømæssige bestemmelser. Hvis du ønsker oplysninger om bortskaffelse eller genbrug, skal du kontakte de lokale myndigheder eller Electronic Industries Alliance: www.eiae.org.

- 18) Hvis netstikket MAINS eller et apparatstik bruges til at afbryde enheden, skal disse kunne betjenes nemt.



Advarsel

- Kabinettet bør aldrig tages af apparatet.
- Forsøg aldrig at smøre nogen del på apparatet.
- Placer ikke apparatet på andet elektrisk udstyr.
- Udsæt ikke apparatet for direkte sollys, åben ild eller varmekilder.
- Se aldrig på laserstrålen inde i dette apparat.
- Sørg for, at du altid kan komme til ledningen, stikkontakten eller adapteren, så du kan afbryde strømmen til apparatet.

Høresikkerhed

Lyt ved moderat lydstyrke.

- Brug af hovedtelefoner ved høj lydstyrke kan skade hørelsen. Dette produkt kan frembringe lyd med så høje decibelværdier, at det kan forårsage høreskader for en normalt hørende person, også selv om det kun foregår i mindre end et minut. De høje decibelværdier er for at imødekomme de personer, der allerede lider af nedsat hørelse.
- Lyd kan snyde. Efter et stykke tid vil dine ører vænne sig til høj lyd og tilpasse sig en mere kraftig lydstyrke. Så det, der efter længere tids lytning forekommer normalt, kan faktisk være meget højt og skadeligt for hørelsen. Hvis du vil undgå det, kan du indstille lydstyrken til et fornuftigt niveau, før din hørelse vænner sig til lydstyrken, og så lade være med at skrue op.

Sådan indstilles lydstyrken til et fornuftigt niveau:

- Indstil lydstyrken til et lavt niveau.
- Øg langsomt lydstyrken, til den når et behageligt niveau, hvor du kan høre lyden klart uden forvrængning.

Undlad at lytte i for lange perioder ad gangen:

- For lang tids udsættelse for lydpåvirkning, selv ved et fornuftigt niveau, kan også forårsage hørenedsættelse.
- Sørg for at anvende udstyret på en fornuftig måde, og hold passende pauser.

Overhold følgende retningslinjer, når du anvender dine hovedtelefoner.

- Lyt ved en fornuftig lydstyrke i kortere tidsrum.
- Vær omhyggelig med ikke at justere på lydstyrken undervejs, da din hørelse tilpasser sig lydniveauet.
- Undlad at skrue så højt op for lyden, at du ikke kan høre, hvad der foregår omkring dig.
- Du bør være ekstra forsigtig eller slukke midlertidigt i potentielt farlige situationer. Undlad at bruge hovedtelefonerne, mens du fører et motoriseret køretøj, cykler, står på skateboard o.l., da det kan føre til farlige situationer i trafikken. Desuden er det ulovligt i mange områder.

Meddelelse



Dette produkt overholder EU's krav om radiointerferens.

Produktet overholder følgende direktiver og retningslinjer: 2004/108/EC + 2006/95/EC

Genbrug



Dit produkt er udviklet og fremstillet i materialer og komponenter af høj kvalitet, som kan genbruges.

Når et produkt er forsynet med symbolet med en overkrydset affaldsspand på hjul, betyder det, at produktet er omfattet af EU-direktiv 2002/96/EC:



Bortskaf aldrig dit produkt sammen med andet husholdningsaffald. Undersøg venligst de lokale regler for indsamlingsregler for elektriske og elektroniske produkter. Den korrekte bortskaffelse af dit gamle produkt er med til at forhindre potentielt negativ påvirkning af miljøet og menneskers helbred. Dit produkt indeholder batterier, som falder ind under EU-direktiv 2006/66/EC. De må ikke bortskaffes sammen med almindeligt husholdningsaffald.

Når et produkt er forsynet med symbolet med en overkrydset affaldsspand på hjul med det kemiske symbol "Pb", betyder det, at batterierne overholder de krav, der findes i direktivet om bly:



Du bør undersøge de lokale indsamlingsregler for batterier. Den korrekte bortskaffelse af batterier er med til at forhindre potentielt negativ påvirkning af miljø og menneskers helbred.

Miljøoplysninger

Al unødvendig emballage er udeladt. Emballagen er forenklet og består af tre materialer: Pap (kasse), polystyrenskum (buffer) og polyethylen (poser, beskyttende skumfolie).

Systemet består af materiale, der kan genbruges, hvis det adskilles af et specialfirma. Overhold de lokale regler angående udsmidning af emballage, opbrugte batterier og gammelt udstyr.



Uautoriseret kopiering af kopibeskyttet materiale, herunder computerprogrammer, filer, udsendelser og lydindspilninger, kan være i strid med reglerne om ophavsret og med lovgivningen. Dette udstyr bør ikke bruges til disse formål



Fremstillet under licens fra Dolby Laboratories.

Dolby, Pro Logic og dobbelt-D-symbolet er varemærker tilhørende Dolby Laboratories. Dette produkt indeholder teknologi med copyright-beskyttelse, som er beskyttet af visse amerikanske patenter og anden immateriel ejendom tilhørende Macrovision Corporation og andre rettighedsejere. Brug af teknologi med copyright-beskyttelse skal godkendes af Macrovision Corporation, og er kun beregnet til privat brug og anden visning for et begrænset publikum, medmindre det er godkendt af Macrovision Corporation. Ombygning og demontering af enheden er forbudt.



DivX, DivX Certified og tilhørende logoer er varemærker, der tilhører DivX, Inc., og benyttes her på licens.



Windows Media og Windows-logoet er varemærker eller registrerede varemærker tilhørende Microsoft Corporation i USA og/eller andre lande.



USB-IF-logoerne er varemærker tilhørende Universal Serial Bus Implementers Forum, Inc.

Bemærk

- Identifikationspladen findes bag på apparatet.

Dette apparat omfatter denne etiket:



Advarsel: Usynlig laserstråling ved åbning når sikkerhedsafbrydere er ude af funktion. Undgå utsættelse for stråling.

Bemærk: Netafbryderen er sekundært indkoblet og afbryder ikke strømmen fra nettet. Den indbyggede netdel er derfor tilsluttet til lysnettet så længe netstikket sidder i stikkontakten.

2 Dit DVD Micro Theater

Tillykke med dit køb, og velkommen til Philips. Hvis du vil have fuldt udbytte af den support, som Philips tilbyder, kan du registrere dit produkt på www.philips.com/welcome.

Indledning

Med denne enhed kan du:

- se video fra DVD/VCD/SVCD-diske
- høre lyd fra DVD/VCD/CD/MPs/WMA-diske eller USB-enheder



Du kan berige lyden med disse lydindstillinger:

- DSC (Digital Sound Control)
- DBB (Dynamic Bass Boost)
- LOUDNESS

Enheden understøtter følgende medie-/diskformater:



DVD-diske med følgende områdekoder kan afspilles:

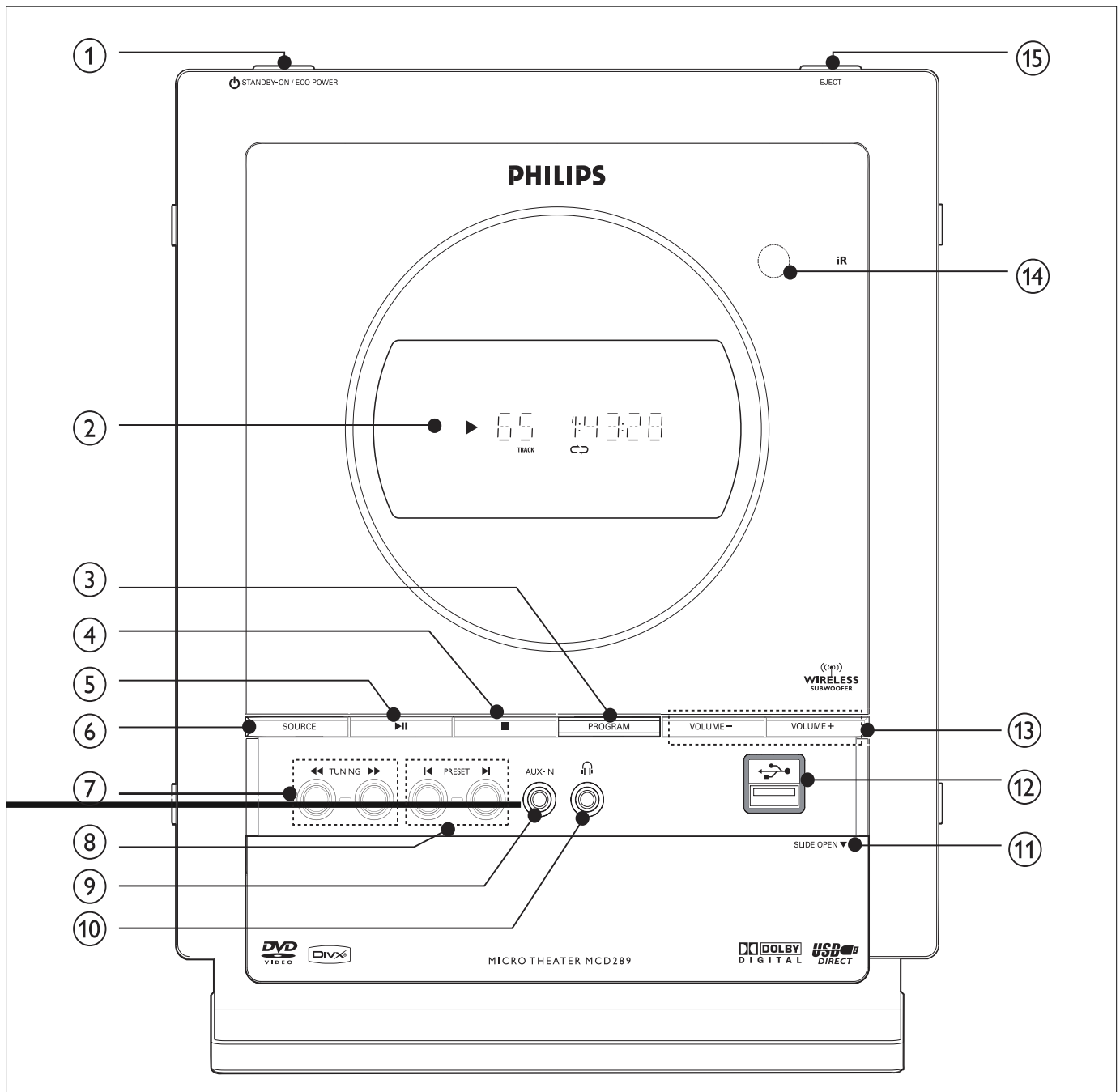
DVD-områdekode	Lande
 	Europa

Hvad er der i kassen

Kontroller og identificer indholdet af pakken:

- A/V-ledning (rød/hvid/gul)
- FM-wireantenne
- 1 x certificeret strømadapter (varemærkenavn: PHILIPS, Modelnr.: GFP451DA-2419-1 Indgang: 100 - 240 V ~ 50/60 Hz 1,2 A Udgang: 24 V 1,9 A)
- Stander
- Fjernbetjening og to AAA-batterier
- Denne vejledning og en lynhåndbog

Oversigt over hovedenheden

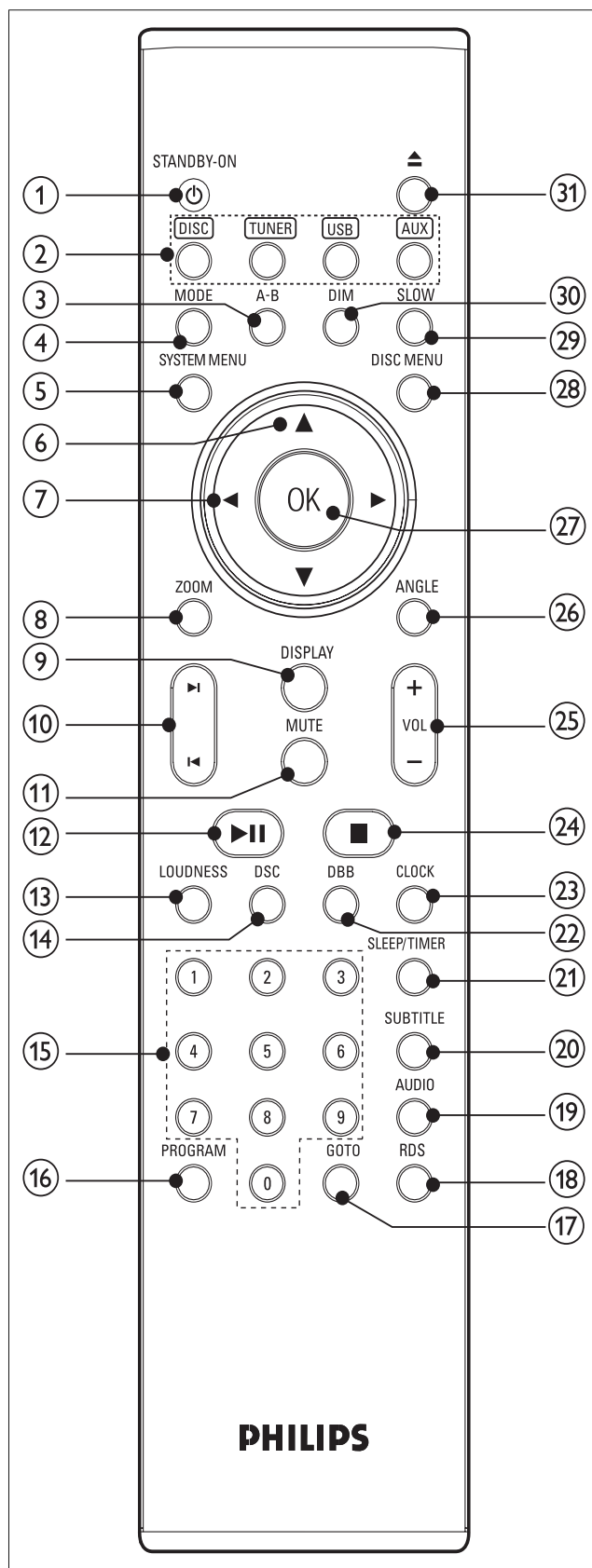


- ① **⏻ STANDBY-ON/ECO POWER**
 - Tænd for dit apparat, og skift til standbytilstand eller Eco-standby.
- ② **Displayskærm**
 - Viser den aktuelle status på systemet.
- ③ **PROGRAM**
 - DVD/VCD/CD/MP3-CD/USB: åbner programmenuen.

- Picture CD: Vælg en diasshow-tilstand under afspilning.
- Tuner: Programmer forudindstillede radiostationer.
- ④ **■**
 - Stop afspilningen eller fjern et program i tilstanden DISC/USB.
 - Aktiver/deaktiver demonstrationen ved Demo (kun på enheden).

- ⑤ **▶||**
- Start eller afbryd afspilningen i DISC/USB-tilstand.
- ⑥ **SOURCE**
- Vælg den ønskede lydkilde: TUNER, DISC, USB eller AUX.
- ⑦ **TUNING ◀▶▶▶**
- Søgning inden for et spor eller en disk.
 - Find en radiostation.
- ⑧ **PRESET ◀▶▶**
- Gå til forrige/næste kapitel/titel/spor.
 - Vælg en forudindstillet radiostation.
- ⑨ **AUX-IN**
- Tilslut en ekstern ikke-USB-enhed.
- ⑩ **🔊**
- Tilslut en hovedtelefon.
- ⑪ **SLIDE OPEN ▼**
- Skub ned for at åbne ind til knapper og stik på frontpanelet.
- ⑫ **🔌**
- USB-stik.
- ⑬ **VOLUME -/+**
- Juster lydstyrken op/ned.
 - Juster timer og minutter i indstillingstilstanden ur/timer.
 - Vælg en kilde i timerindstillingstilstanden.
- ⑭ **IR-sensor**
- Infrarød sensor til fjernbetjening.
- ⑮ **EJECT**
- Tag en disk ud af diskskuffen.

Oversigt over fjernbetjeningen



- ① **STANDBY-ON**
- Tænd for systemet, eller skift til Eco power-strømbesparelsestilstand/normal standbytilstand.

- ② **SOURCE**
 - Vælg den ønskede lydkilde: DISC, TUNER, USB eller AUX.
- ③ **A-B**
 - VCD/CD/USB: Gentag en specifik del af det samme spor.
 - DVD: Gentag en specifik del af en disk.
- ④ **MODE**
 - Vælg forskellige gentagelsesfunktioner eller afspilning af disken i vilkårlig rækkefølge.
- ⑤ **SYSTEM MENU**
 - Åbn eller luk systemmenulinjen.
- ⑥ ▲ / ▼
 - I tilstanden DISC vælges en bevægelsesretning i diskmenuen eller systemmenulinjen.
- ⑦ ◀ / ▶
 - Tuner:
 - Tryk for at gradvist at indstille til en lavere/højere radiofrekvens.
 - Tryk og hold, og slip derefter tasten for at starte en automatisk søgning nedad eller opad efter en radiofrekvens.
 - Disk/USB:
 - Søg hurtigt tilbage/frem.
 - I tilstanden DISC vælges en bevægelsesretning i diskmenuen eller systemmenulinjen.
- ⑧ **ZOOM**
 - DVD/VCD/Picture CD: Gør et billede eller et aktivt billede på TV-skærmen større eller mindre.
- ⑨ **DISPLAY**
 - Få vist oplysninger på TV-skærmen under afspilningen.
- ⑩ ◀▶
 - Disk: Gå til forrige/næste kapitel/titel/spor.
 - Tuner: Vælg en forudindstillet radiostation.
- ⑪ **MUTE**
 - Afbryd eller genoptag lyd gengivelse.
- ⑫ ▶||
 - Start eller afbryd afspilningen i DISC/USB-tilstand.
- ⑬ **LOUDNESS**
 - Aktiver eller deaktiver automatisk lydstyrkejustering.
- ⑭ **DSC**
 - Vælg forskellige typer af forudindstillede lydequalizer-indstillinger (CLASSIC, JAZZ, ROCK, POP eller FLAT, og ved DVD: NORMAL, CONCERT, DRAMA, ACTION eller SCI-FI).
- ⑮ **Numerisk tastatur**
 - Indlæs et spor/titel/kapitelnummer fra disken.
- ⑯ **PROGRAM**
 - DVD/VCD/CD/MP3-CD/USB: åbner programmenuen.
 - Picture CD: Vælg en diasshow-tilstand under afspilningen.
 - Tuner: Programmer forudindstillede radiostationer.
- ⑰ **GOTO**
 - I tilstanden DISC søges hurtigt i en disk ved at indtaste tid, titel, kapitel eller spor.
- ⑱ **RDS**
 - Tuner: Få vist RDS-information.
- ⑲ **AUDIO**
 - VCD: Indstil lydtilstanden til Stereo, Mono-Left eller Mono-Right.
 - DVD: Vælg et lydprog.
- ⑳ **SUBTITLE**
 - Vælg et sprog til undertekster.
- ㉑ **SLEEP/TIMER**
 - I standbytilstand indstilles tidspunkt for automatisk tænding af systemet.
 - I tændt tilstand indstilles sleeptimer-funktionen (automatisk slukning).

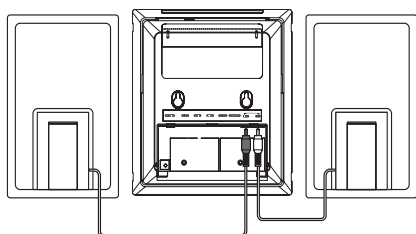
- ②② **DBB**
 - Aktiver eller deaktiver basforbedring.
- ②③ **CLOCK**
 - I standbytilstand indstilles systemets ur.
 - I afspilningstilstand vises systemets ur.
- ②④ **■**
 - Stop afspilningen eller fjern et program i tilstanden DISC/USB.
- ②⑤ **+ VOL -**
 - Juster lydstyrken op/ned.
 - Juster timer og minutter i indstillingstilstanden ur/timer.
 - Vælg en kilde i timerindstillingstilstanden.
- ②⑥ **ANGLE**
 - Vælg en DVD-kameravinkel.
- ②⑦ **OK**
 - Afslut eller bekræft valget.
- ②⑧ **DISC MENU**
 - DVD/VCD: Åbn eller luk diskens indholdsmenu.
 - VCD2.0: Slå afspilningskontrol til eller fra.
- ②⑨ **SLOW**
 - Vælg forskellige langsomme afspilningstilstande på en VCD/SVCD/DVD.
- ③⑩ **DIM**
 - Vælg forskellige niveauer af lysstyrke på displayskærmen.
- ③① **▲**
 - Tag en disk ud af diskskuffen.

3 Tilslutning

Inden tilslutning

- 1 Anbring en blød klud på en hård, flad, stabil overflade.
- 2 Placer enheden på kluden med frontpanelet nedad.
- 3 Fjern det aftagelige dæksel på bagsiden af apparatet.

Tilslut højttalere



- 1 Slut kablerne fra de to fronthøjttalere til højttalerstikkene SPEAKERS: Den højre højttaler til stikket "RIGHT" og den venstre til stikket "LEFT".

Bemærk

- Kontroller, at højttalerkablerne er korrekt tilsluttede. Ukorrekte forbindelser kan beskadige systemet pga. kortslutning.
- Benyt de medfølgende højttalere for at opnå den bedste lyd kvalitet.
- Tilslut ikke mere end én højttaler til ét sæt højttalerterminaler med symbolerne +/-.
- Tilslut ikke højttalere med en impedans, der er lavere end de medfølgende højttalere. Se afsnittet SPECIFIKATIONER i denne brugervejledning.

Tilslut TV

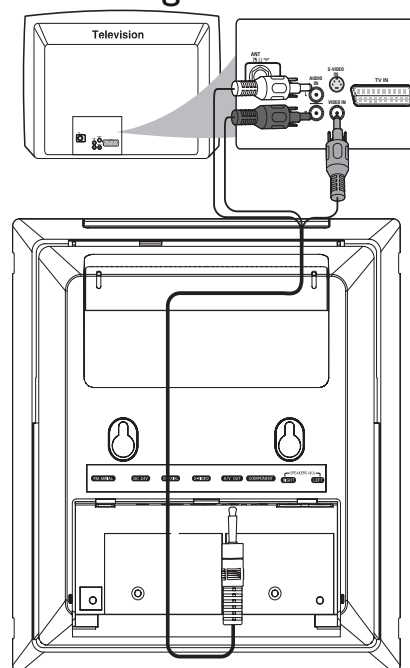
Tilslutning af videokabler

Med denne tilslutning kan du se video fra enheden på TV-skærmen.

Du kan vælge den bedste videotilslutning, som dit TV understøtter.

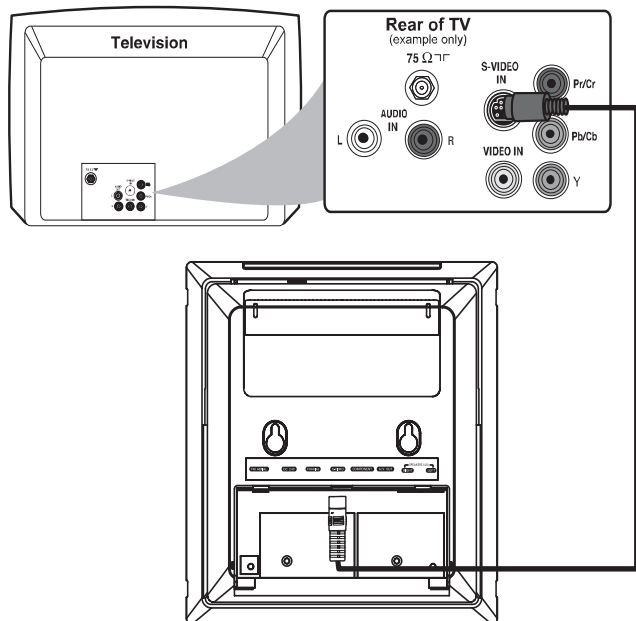
- Mulighed 1: Tilslutning via **A/V OUT**.
- Mulighed 2: Tilslutning via S-Video (til et standard-TV).
- Mulighed 3: Tilslutning via komponent-video (til et standard-TV eller et TV med progressiv scanning).

Tilslutning via AV OUT



- 1 Slut den medfølgende AV-ledning til:
 - **AV OUT**-stikket på denne enhed
 - videoindgangsstikket (eller mærket A/V In, CVBS, Composite eller Baseband) på TV'et.

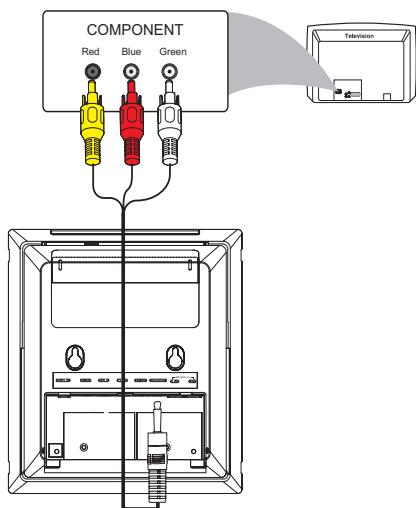
Tilslutning via S-Video



- 1 Slut et S-Video-kabel (medfølger ikke) til:
 - **S-Video**-stikket på denne enhed.
 - S-Video-indgangsstikket (eller mærket Y/C eller S-VHS) på TV'et.

Tilslutning via komponent-video

Tilslut et TV med progressiv scanning via komponent-video for video i højere kvalitet.

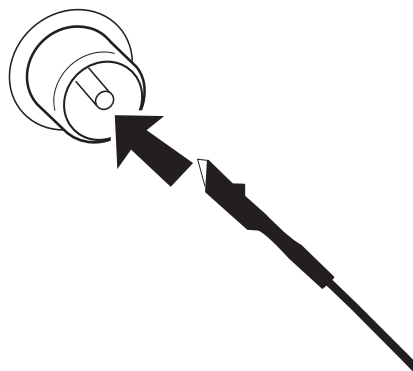


- 1 Slut den medfølgende AV-ledning (rød/hvid/gul) til:
 - **Component**-stikket på denne enhed
 - komponent-indgangsstikkene (eller mærket Y Pb/Cb Pr/Cr eller YUV) på TV'et: gult forbindelsesstik til rødt stik, rødt forbindelsesstik til blåt stik, hvidt forbindelsesstik til grønt stik.

Tilslutning af lyd-kabel

- 1 Hvis du vil høre lyden fra dette DVD-system via dit TV, skal du slutte lydforbindelsesstikkene (hvid/rød) til lydindgangsstikkene på dit TV.

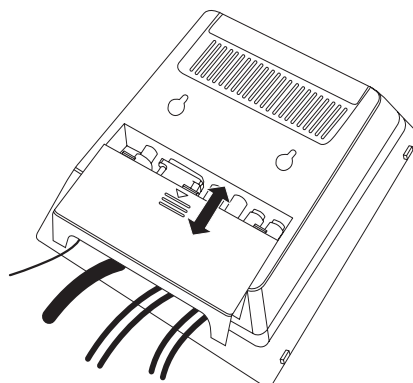
Tilslut FM-antenne



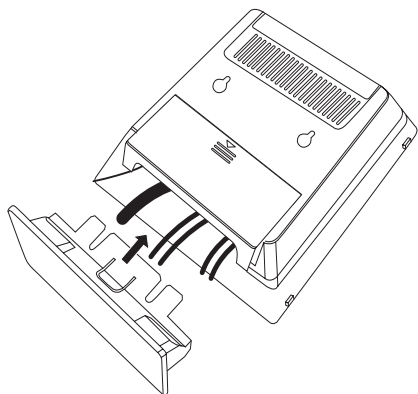
- 1 Tilslut den medfølgende FM-antenne til **FM AERIAL**-stikket på enheden.

Placering af enheden

- 1 Når du er færdig med tilslutningerne på bagsiden, skal du sætte det aftagelige dæksel på bagsiden af apparatet (tryk, indtil du hører et klik) for at undgå ledningsrod.



- 2 Juster den side på foden, der er mærket med **PRESS▼**, til åbningerne i bunden af apparatet.



- 3 Skub foden ned i åbningerne, indtil du hører et klik.
- 4 Anbring apparatet opretstående på bordet understøttet af foden.
- 5 Træk støtten bag på hver fronthøjtaler ud som vist, så fronthøjtalerne kan stå sikkert på bordet.
- 6 Placer subwooferen på gulvet i nærheden af en stikkontakt.

Bemærk

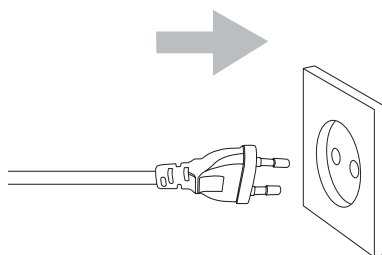
- Hvis du vil fjerne foden fra apparatet, skal du trække foden ud af åbningerne, mens du trykker ned på **PRESS▼**.

Tilslut strømmen

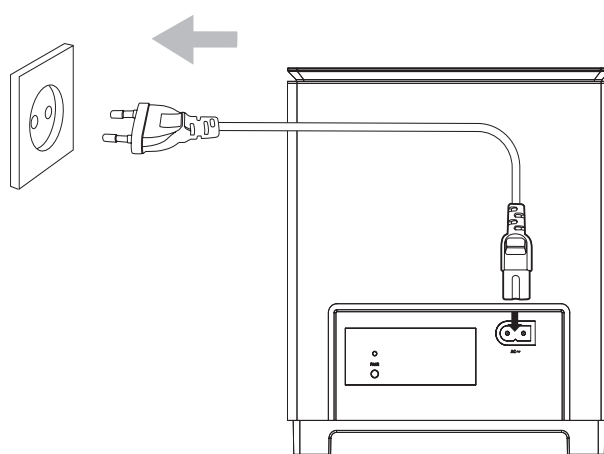
Advarsel

- Risiko for produktskade! Kontroller, at forsyningsspændingen svarer til den spænding, der er trykt på undersiden af enheden.
- Risiko for elektrisk stød! Tag altid stikket ud af kontakten, når AC-adapteren skal frakobles. Hiv aldrig i ledningen.
- Før du tilslutter vekselstrøm, skal du sørge for at have udført alle andre tilslutninger.

- 1 Tilslut strømstikket på hovedenheden til stikkontakten.



- 2 Tilslut strømstikket på den digitale, trådløse subwoofer til stikkontakten.



4 Kom godt i gang

! Advarsel

- Benyttes betjening og indstillinger på anden måde end anvist i denne brugsvejledning, er der risiko for, at du udsætter dig for farlig bestråling eller anden form for risikabel drift.

Følg altid instruktionerne i dette afsnit i den angivne rækkefølge.

Hvis du kontakter Philips, vil du blive bedt om apparatets modelnummer og serienummer.

Modelnummeret og serienummeret står bag på apparatet. Skriv numrene her:

Modelnr. _____

Serienr. _____

Gør fjernbetjeningen klar

! Advarsel

- Risiko for eksplosion! Opbevar ikke batterier i nærheden af varmekilder, sollys eller ild. Kast aldrig batterier i ild.

- 1 Åbn batterirummet.
- 2 Indsæt to AAA-batterier med korrekt polaritet (+/-) som angivet.
- 3 Luk batterirummet.

☰ Bemærk

- Før du trykker på fjernbetjeningens funktionsknapper, skal du vælge den korrekte kilde vha. fjernbetjeningen og ikke vha. hovedenheden.
- Batteriet skal tages ud, hvis fjernbetjeningen ikke skal bruges i længere tid.

Indstil uret

- 1 I standbytilstand skal du holde **CLOCK** nede på fjernbetjeningen for at aktivere tilstanden for indstilling af ur.
 - ↳ **[SET CLOCK]** vises kort.
 - ↳ Timecifrene vises og begynder at blinke.
- 2 Tryk på **VOLUME +/- (+ VOL -** på fjernbetjeningen) for at indstille timetal.
- 3 Tryk på **CLOCK** igen.
 - ↳ Minutcifrene vises, og de begynder at blinke.
- 4 Tryk på **VOLUME +/- (+ VOL -** på fjernbetjeningen) for at indstille minuttal.
- 5 Tryk på **CLOCK** for at bekræfte.

☰ Bemærk

- Dette system understøtter kun 24-timers tilstand.
- Urets indstilling slettes, når systemet frakobles strømforsyningen.
- Systemet afslutter indstillingen af uret, hvis du ikke trykker på en knap inden for 30 sekunder.

Tænd

- 1 Tryk på **⏻ STANDBY-ON/ECO POWER (STANDBY-ON⏻** på fjernbetjeningen).
 - ↳ **[HELLO]** vises et kort øjeblik.
 - ↳ Enheden skifter til den sidst valgte kilde.
- 2 Vent på den automatiske installation af den trådløse forbindelse mellem hovedenheden og subwooferen.
 - ↳ **[PAIRING]** blinker.
 - ↳ Hvis det lykkes at oprette forbindelsen, vises **[PAIR OK]**, og både den blå og den grønne LED-indikator på subwooferen lyser.
 - ↳ Hvis det ikke lykkes at oprette forbindelse, vises **[PAIR FAIL]**, og kun den blå LED-indikator på subwooferen lyser.

- ↳ Hvis det ikke lykkes at oprette trådløs forbindelse, skal du oprette forbindelsen manuelt.

Hvis den trådløse forbindelse mislykkes, kan du gøre som følger:

- 1** I aktiv-, standby- eller Eco Power-standbytilstand kan du trykke på og holde ►|| nede på hovedenheden i tre sekunder.
 - ↳ [PAIRING] blinker på displayskærmen.
- 2** Tryk på og hold knappen PAIR på bagsiden af subwooferen nede i tre sekunder.
 - ↳ Hvis det lykkes at oprette forbindelsen, vises [PAIR OK], og både den blå og den grønne LED-indikator på subwooferen lyser.
 - ↳ Hvis det ikke lykkes at oprette forbindelse, eller forbindelsen ikke kan konfigureres inden for 60 sekunder, vises [PAIR FAIL], og kun den blå LED-indikator på subwooferen lyser.

Bemærk

- Hvis det igen mislykkes at oprette en trådløs forbindelse, skal du kontrollere, om der er konflikt eller kraftig interferens (f.eks. interferens fra andre elektroniske enheder) i nærheden. Når årsagen til denne konflikt eller kraftige interferens er fjernet, gentages ovenstående procedurer.

Skift til standbytilstand

- 1** I aktiv tilstand trykkes på ◻ **STANDBY-ON/ECO POWER** for at skifte til normal standbytilstand.
 - ↳ Uret vises på displayet.
- 2** I normal standbytilstand trykkes på ◻ **STANDBY-ON/ECO POWER** i 3 sekunder eller mere for at skifte til Eco Power-standbytilstand.
 - ↳ Indikatoren for ECO POWER lyser.
- 3** I Eco Power-standbytilstand trykkes på ◻ **STANDBY-ON/ECO POWER** i

3 sekunder eller mere for at skifte til normal standbytilstand.

Bemærk

- Hvis du ikke trykker på nogen knap inden for 15 minutter efter, at afspilningen af en disk er standset, skifter enheden automatisk til standbytilstand.

Sådan finder du den rigtige TV-kanal

- 1** Tryk på ◻ for at tænde for enheden.
- 2** Tryk på **DISC** for at skifte til disk-tilstand.
- 3** Tænd for TV'et, og skift til den rigtige videokanal på en af følgende måder:
 - Gå til den sidste kanal på TV'et, og tryk derefter på knappen kanal ned, indtil du ser Philips-skærmen.
 - Tryk gentagne gange på kildeknappen på fjernbetjeningen til TV'et.

Tip

- Videoindgangskanalen ligger mellem de nederste og øverste kanaler og kan hedde FRONT, A/V IN, VIDEO, HDMI osv. Se, hvordan du vælger den rigtige indgang på TV'et i brugervejledningen.

Vælg det rigtige TV-system

Skift denne indstilling, hvis videoen ikke vises korrekt. Som standard passer denne indstilling til de mest almindelige TV-indstillinger i dit land.

- 1** Tryk på **SYSTEM MENU**.
- 2** Vælg [Preference Page].
- 3** Vælg [TV Type], og tryk derefter på ►►.
- 4** Vælg en indstilling, og tryk derefter på **OK**.
 - [PAL] - For TV med PAL-farvesystem.
 - [Multi] - For TV, der er kompatibelt med både PAL og NTSC.

- **[NTSC]** - For TV med NTSC-farvesystem.

5 Tryk på **SYSTEM MENU** for at forlade menuen.

Bemærk

- Når HDMI-kablet er tilsluttet, er **[TV Type]**-indstillingen ikke tilgængelig.

Ændring af systemmenuer

- 1** Tryk på **SYSTEM MENU**.
- 2** Vælg **[General Setup Page]** eller **[Preference Page]**.
- 3** Vælg **[OSD LANGUAGE]**, og tryk derefter på **▶**.
- 4** Vælg en indstilling, og tryk derefter på **OK**.
- 5** Tryk på **SYSTEM MENU** for at forlade menuen.

Aktiver progressiv scanning

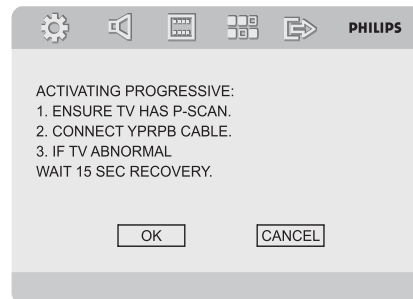
Progressiv scanning viser dobbelt så mange billeder pr. sekund som interlaced scanning (almindeligt TV-system). Progressiv scanning giver højere billedopløsning og -kvalitet pga. det næsten dobbelt så høje antal linjer.

Før du aktiverer denne funktion, skal du kontrollere, at:

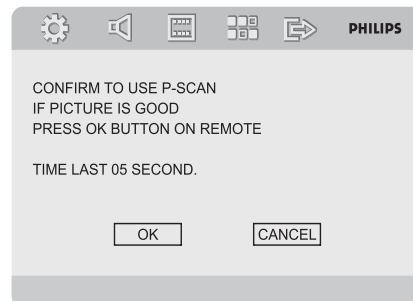
- TV'et understøtter progressiv scanning-signaler.
- Du har tilsluttet enheden til TV'et via komponent-video.

- 1** Tænd for TV'et.
- 2** Kontroller, at progressiv scanning er deaktiveret for TV'et (se brugervejledningen til TV'et).
- 3** Tænd for TV'et, og vælg den korrekte kanal til denne enhed.
- 4** Tryk på **SYSTEM MENU** på fjernbetjeningen.

- 5** Tryk på **◀/▶** for at vælge **[Video Setup Page]** i menuen.
- 6** Vælg **[TV Mode] > [P - SCAN]**, og tryk på **OK**.
 - ↳ Vejledningsmenuen vises på TV-skærmen.



- 7** Tryk på **◀/▶** for at fremhæve **[OK]** i menuen, og tryk på **OK** for at bekræfte.
 - ↳ Der vises et forvrænget billede på TV'et.
- 8** Aktiver progressiv scanning på TV'et (se brugervejledningen til TV-apparatet).
 - ↳ Nedenstående menu vises på TV-skærmen.



- 9** Tryk på **◀/▶** for at fremhæve **[OK]** i menuen, og tryk på **OK** for at bekræfte.
 - ↳ Den progressive indstilling er færdig.

Sluk for progressiv scanning manuelt

- 1** Sluk for progressiv scanning på TV'et.
- 2** Tryk på **SYSTEM MENU** for at lukke menuen.

3 Tryk på **DISC** efterfulgt af den numeriske tast "1" for at slukke for progressiv scanning på enheden.

↳ Den blå Philips DVD-baggrundsskærm vises.



Bemærk

- Hvis du trykker på **DISC** efterfulgt af den numeriske tast "1" under normal afspilning i progressiv tilstand, deaktiveres den progressive scanning på enheden.

5 Afspilning

Bemærk

- Afspilning kan variere på nogle disk-/filtyper.

Afspil diske

Advarsel

- Se aldrig på laserstrålen inde i enheden.
- Risiko for produktskade! Afspil aldrig diske med tilbehør som f.eks. diskstabiliseringsringe eller diskbehandlingsark.
- Læg aldrig andre objekter end diske i diskskuffen.

- 1 Tryk på **DISC** for at vælge kilden DISC.
- 2 Læg en disk i diskskuffen, og tryk på **OK**.
↳ Sørg for, at etiketten vender opad.
- 3 Afspilning starter automatisk.
 - Tryk på **■** for at afbryde afspilningen.
 - Tryk på **OK** for at sætte afspilning på pause eller genoptage afspilning.
 - Tryk på **◀▶** for at gå til forrige eller næste titel/kapitel/spor.

Hvis afspilning ikke starter automatisk:

- Vælg titel/kapitel/spor, og tryk derefter på **OK**.

Tip

- For at afspille en låst DVD skal du indtaste den 4-cifrede adgangskode for børnesikring.

Brug diskmenuen

Når du ilægger en DVD/(S)VCD-disk, vises en menu muligvis på TV-skærmen.

Sådan åbnes eller forlades menuen manuelt:

- 1 Tryk på **DISC MENU**.

Til VCD'er med funktionen PBC

(afspilningskontrol) (kun version 2.0):

PBC-funktionen gør det muligt at afspille VCD interaktivt i overensstemmelse med menuskærbilledet.

- 1 Tryk på **DISC MENU** under afspilning for at aktivere/deaktivere PBC.
 - ↳ Når PBC er aktiveret, vises menuskærbilledet.
 - ↳ Når PBC er deaktiveret, genoptages normal afspilning.

Valg af lydssprog

Du kan vælge et lydssprog på DVD'er, DivX-video eller VCD'er.

- 1 Tryk på **AUDIO** under diskafspilning.
 - ↳ Sprogindstillingerne vises. Hvis de valgte lydkanaler ikke er tilgængelige, anvendes standardlydkanalen.

Bemærk

- Nogle DVD'er kan kun få ændret sprog via diskmenuen. Tryk på **SYSTEM MENU** for at åbne menuen.

Valg af sprog til undertekster

Du kan vælge undertekstsprog på DVD'er og DivX® Ultra-diske.

- Tryk på **SUBTITLE** under afspilning.


Tip

- Nogle DVD'er kan kun få ændret sprog via diskmenuen. Tryk på **SYSTEM MENU** for at åbne menuen.

Afspilning fra USB-enhed

Bemærk

- Kontroller, at USB-enheden indeholder musik, billeder eller video, der kan afspilles.

- 1 Sæt USB-stikket i -stikket.
- 2 Tryk på **SOURCE** (eller **USB** på fjernbetjeningen) for at vælge USB-kilden.
- 3 Tryk på **▲/▼** for at vælge en mappe, tryk derefter på **OK** for at bekræfte.
- 4 Tryk på **▲/▼** for at vælge en fil fra mappen.
- 5 Tryk på **OK** for at starte afspilningen.
 - Tryk på **■** for at afbryde afspilningen.
 - Tryk på **OK** for at sætte afspilning på pause eller genoptage afspilning.
 - Tryk på **◀/▶** for at gå til den forrige/næste fil.

Afspilning af DivX-video

Du kan afspille DivX-filer, der er kopieret over på en CD-R/RW.

- 1 Indsæt en disk.
- 2 Tryk på **▶||** for at starte afspilningen.
 - Tryk på **■** for at afbryde afspilningen.
 - Tryk på **▶||** for at sætte afspilning på pause eller genoptage afspilning.
 - For at ændre undertekstsprog, tryk på **SUBTITLE**.

Bemærk

- Du kan kun afspille DivX-videoer, der er lejet eller købt med samme DivX-registreringskode som på denne enhed.
- Undertekstfiler med følgende filtypenavne (.srt, .smi, .sub, .ssa, .ass) understøttes, men vises ikke i filnavigeringsmenuen
- Undertekstens filnavn skal være det samme som videoens filnavn.

Afspilning af MP3/WMA-filer og billedfiler

Du kan afspille MP3/WMA-filer samt billedfiler, der er kopieret til en CD-R/RW, skrivbar DVD eller USB-enhed.

- 1 Ilæg en disk, eller tilslut en USB-enhed.
- 2 Vælg en kilde:
 - For diske, tryk på **DISC**.
 - For USB-enheder, tryk på **USB** gentagne gange.
- 3 Tryk på **DISC MENU**, indtil mappen vises.
- 4 Tryk på **▲/▼** for at vælge en mappe, tryk derefter på **OK** for at bekræfte.
- 5 Tryk på **▲/▼** for at vælge en fil fra mappen.
- 6 Tryk på **OK** for at starte afspilningen.
 - Tryk på **■** for at afbryde afspilningen.
 - Tryk på **OK** for at sætte afspilning på pause eller genoptage afspilning.
 - Tryk på **◀/▶** for at gå til den forrige/næste fil.

Afspilningsstyring

Vælg funktionerne gentaget afspilning/afspilning i vilkårlig rækkefølge

- 1 Tryk gentagne gange på **MODE** under afspilning for at vælge en gentagelsesindstilling eller afspilning i vilkårlig rækkefølge.
 - For at genoptage almindelig afspilning skal du trykke gentagne gange på **MODE**, indtil ingen indstilling vises.

Gentag A-B (DVD/VCD/CD/MP3/WMA)

- 1 Tryk på **A-B** ved startpunktet for afspilning af musik eller video.
- 2 Tryk på **A-B** ved slutpunktet.
 - ↳ Den valgte sektion afspilles gentagne gange.
 - Tryk på **A-B** igen for at afslutte gentagen afspilning.

Bemærk

- Sektion A og B kan kun indstilles inden for samme spor/titel.

Søgning fremad/tilbage

- 1 Tryk gentagne gange på **TUNING** ◀◀ / ▶▶ under afspilning for at vælge en søgehastighed.
 - Tryk på **OK** for at genoptage afspilning ved normal hastighed.

Søg efter tid eller kapitel-/spornummer

- 1 Tryk på **GOTO** under video-/lydafspilning, indtil et tidsfelt eller felt for kapitel/spor vises.
 - For tidsfeltet skal du indtaste afspilningspositionen i timer, minutter og sekunder.
 - For feltet kapitel/spor skal du indtaste kapitlet/sporet.
 - Afspilningen starter automatisk ved det valgte punkt.

Genoptagelse af videoafspilning, hvor der senest blev stoppet

Bemærk

- Denne funktion er kun tilgængelig for afspilning af DVD/VCD.

- 1 Tryk på **OK** i stop-tilstand, og når disken ikke er blevet fjernet.
Sådan annullerer du genoptagelsestilstand og stopper afspilning helt:

- 1 Tryk på **■** i stop-tilstand.

Afspilningstilstande

Få vist afspilningsoplysninger

- 1 Under afspilning skal du trykke på **DISPLAY** gentagne gange for at få vist afspilningsoplysninger.

Program

Bemærk

- Du kan ikke programmere billedfiler/-diske.

For videodiske/lyd-CD'er:

- 1 Tryk på **PROGRAM** under afspilning eller i tilstanden stop for at åbne programmenuen.
- 2 Indtast de spor/kapitler, der skal tilføjes til programmet.
- 3 Gentag trin 2, indtil programmeringen er fuldført.
- 4 Vælg [**Start**], og tryk derefter på **OK** for at afspille programmet.

For Divx/MP3/WMA-filer:

- 1 Tryk på **DISC MENU** under afspilning eller i tilstanden stop, indtil fillisten vises.
- 2 Vælg en fil, og tryk på **PROGRAM** for at tilføje filen til programlisten.
- 3 Gentag trin 2, indtil programmeringen er fuldført.
- 4 Tryk på **OK** for at afspille programmeringen.

Sletning af en fil fra [Program List]:

- 1 Tryk på **DISC MENU**, indtil programlisten vises.
- 2 Vælg en fil, og tryk på **PROGRAM** for at slette filen fra programlisten.

Zoom ind på/ud af billedet

- 1 Tryk gentagne gange på **ZOOM** under afspilning af video/billeder for at zoome ind på/ud af billedet.
 - Når du har zoomet ind på billedet, kan du trykke på **▲/▼/◀/▶** for at panorere hen over det.

Afspilning i langsom gengivelse

- 1 Tryk gentagne gange på **SLOW** under videoafspilning for at vælge en langsom afspilningsindstilling.
 - ↳ Lyden slås fra.
 - ↳ Tryk på **▶||** for at genoptage afspilning ved normal hastighed.

Skift af lydkanal

Bemærk

- Denne funktion er kun tilgængelig for afspilning af VCD/DivX.

- 1 Tryk gentagne gange på **AUDIO** under afspilning for at vælge en lydkanal, der er tilgængelig på disken:
 - Mono Left
 - Mono Right
 - Stereo

Vælg en kameravinkel.

Bemærk

- Denne funktion er kun tilgængelig for DVD'er, der er optaget med flere kameravinkler.

- 1 Tryk gentagne gange på **ANGLE** under afspilning for at vælge en kameravinkel.

Muligheder for billedvisning

Eksempelvisning af billeder

- 1 Tryk på **■** under afspilning.
 - ↳ Der vises 12 miniaturebilleder.
- 2 Vælg blandt følgende:
 - et billede
 - funktionen diasshow
 - funktionen **[Menu]**
 - den næste/forrige side (hvis den er tilgængelig)

- 3 Tryk på **OK** for at:
 - afspille det valgte billede
 - starte et diasshow med alle billeder
 - åbne menuen med fjernbetjeningstasternes funktioner
 - gå til den næste/forrige side (hvis den er tilgængelig)

Vælg en afspilningstilstand for diasshow

- 1 Tryk gentagne gange på **PROGRAM** under afspilning for at vælge en afspilningstilstand for diasshow.

Roter billede

- 1 Tryk på **▲/▼/▶/◀** under afspilning for at rotere billedet mod eller med uret.

6 Indstillingsjustering

- 1 Tryk på **SYSTEM MENU**.
- 2 Vælg en opsætningsside, og tryk derefter på ▼.
- 3 Vælg et menupunkt, og tryk derefter på ►.
- 4 Vælg en indstilling, og tryk derefter på **OK**.
 - Tryk på ◀ for at komme tilbage til den forrige menu.
 - Tryk på **SYSTEM MENU** for at forlade menuen.

Generel opsætning

På **[General Setup Page]** kan du angive følgende indstillinger:

[TV-Display]

Indstillingen bestemmer formatforholdet på skærmen efter den TV-type, der er tilsluttet.



4:3 Pan Scan (PS)

4:3 Letter Box (LB)

16:9 Wide Screen

- **[4:3 Pan Scan]** – Til 4:3-skærm: vises i fuld højde med beskæring af begge sider.
- **[4:3 Letter Box]** – Til 4:3-skærm: wide-screen-billede med sorte bjælker øverst og nederst på skærmen.
- **[16:9]** – Til widescreen-TV: skærmformat 16:9.

[OSD Language]

Vælg det ønskede displaysprog.

[Screen Saver]

Pauseskærmen tjener til at beskytte TV-skærmen mod skade pga. eksponering til et statisk billede i længere tid.

- **[On]** – Slå pauseskærmen til.
- **[Off]** – Slå pauseskærmen fra.

[DIVX (R) VOD]

Vis DivX®-registreringskoden.



Tip

- Indtast afspillerens DivX-registreringskode, når du lejer eller køber en video fra <http://vod.divx.com/>. DivX-videoer, der er lejet eller købt via DivX® VOD-tjenesten (Video On Demand), kan kun afspilles på den enhed, hvor de er registreret.

Opsætning af lyd

På **[Audio Setup Page]** kan du angive følgende indstillinger:

[Analog Audio Setup]

- **[LT/RT]** – Vælg det blandede lydoutput.
- **[Stereo]** – Vælg det almindelige stereolydoutput.

[Digital Audio Setup]

Vælg lydformater, der understøttes af den tilsluttede enhed.

- **[Off]** – Slå den digitale udgang fra.
- **[SPDIF/RAW]** – Vælg denne indstilling, hvis det tilsluttede udstyr understøtter multikanallyd.
- **[PCM Only]** – Vælg denne indstilling, hvis det tilsluttede udstyr ikke kan afkode multikanallyd.

[Dolby Digital Setup]

Vælg lydudgangssignaler til højttalere.

- **[Stereo]** – Send multikanallydsignaler til begge højttalere.
- **[L - Mono]** – Send lydsignaler fra venstre mono til begge højttalere.
- **[R - Mono]** – Send lydsignaler fra højre mono til begge højttalere.

[3D]

Vælg en VSS (virtuel surround sound)-tilstand blandt følgende tilstande:

- [Off]
- [Koncert]
- [Living Room]
- [Hall]
- [Bathroom]
- [Cave]
- [Arena]
- [Church]

[HDCD]

Når du afspiller en HDCD-disk (High Definition Compatible Digital), skal du vælge sikkerhedsspærringsfrekvens for lydudgang. Du kan vælge mellem følgende indstillinger:

- [Off]
- [44.1K]
- [88.2K]

[Night Mode]

Gør højt lydniveau blødere og lavt lydniveau højere, så du kan se DVD-film ved lav lydstyrke uden at forstyrre andre.

- [On] – nyd dæmpet visning om natten (kun DVD'er).
- [Off] - nyd surroundlyd med hele dens dynamiske spektrum.

Videoindstilling

På [Video Setup Page] kan du angive følgende indstillinger:

[Component]

Indstil videoudgangen, så den svarer til videoforbindelsen. Hvis composite-tilslutningen anvendes, behøves denne indstilling ikke.

- [S - Video] – Vælg denne funktion, hvis S-Video-tilslutningen anvendes.
- [Pr/Cr Pb/Cb Y] – Vælg denne funktion, hvis komponent-tilslutningen anvendes.

[TV Mode]

Vælg videoudgangstilstanden. Hvis du vil vælge progressiv scanning, skal du sørge for

at tilslutte et TV med progressiv scanning og indstille [Component] til [Pr/Cr Pb/Cb Y].

- [Progressive] – For TV med progressiv scanning: Slå den progressive scanning til.
- [Interlace] – For almindeligt TV: Slå interlace til.

[Picture Setting]

Definer billedfarveindstillinger.

Opsætning af præferencer

På [Preference Page] kan du angive følgende indstillinger:

[TV Type]

Skift denne indstilling, hvis videoen ikke vises korrekt. Som standard passer denne indstilling til de mest almindelige TV-indstillinger i dit land.

- [PAL] - For TV med PAL-farvesystem.
- [Multi] - For TV, der er kompatibelt med både PAL og NTSC.
- [NTSC] - For TV med NTSC-farvesystem.

[Audio]

Vælg det ønskede lydssprog til diskafspilning.

[Subtitle]

Vælg det ønskede undertekstsprog til diskafspilning.

[Disc Menu]

Vælg det ønskede diskmenussprog.



Bemærk

- Hvis det sprog, du har angivet, ikke er tilgængeligt på disken, bruger disken sit eget standardsprog.
- Nogle diske kan kun få ændret sprog for undertekster/lyd via diskmenuen.

[Parental]

Begrænser adgangen til diske, der er uegnede for børn. Disse typer diske skal være optaget med vurderingsniveauer.

- 1 Tryk på ▲/▼ for at fremhæve **[RATING]**.
- 2 Tryk på ► for at åbne undermenuen.
- 3 Vælg et vurderingsniveau, og tryk derefter på **OK**.
- 4 Tryk på taltasterne for at indtaste adgangskoden.

Bemærk

- Hvis en disk har et vurderingsniveau over det, du har angivet i **[Parental]**, skal der bruges en adgangskode for at afspille den.
- Vurderingsniveauerne er landafhængige. Vælg **[8 ADULT]** for at give tilladelse til at afspille alle diske.
- Nogle diske har påtrykte vurderingsniveauer uden at være optaget med niveauer. Denne funktion har ingen effekt på sådanne diske.

Tip

- Du kan angive eller ændre adgangskoden.

[Default]

Nulstiller alle indstillinger på denne enhed til fabriksindstillinger, undtagen adgangskoden og indstillinger for børnesikring.

[Password Mode]

Denne indstilling gør det muligt at aktivere/deaktivere adgangskoden til børnesikring. Hvis adgangskoden er aktiveret, når du afspiller en spærret disk, skal du bruge denne 4-cifrede adgangskode.

- **[On]** - Aktiver adgangskoden til børnesikring.
- **[Off]** - Deaktiver adgangskoden til børnesikring.

[Password]

- Du kan skifte adgangskode her. Standardadgangskoden er 1234.

Bemærk

- Hvis du glemmer adgangskoden, skal du indtaste "1234", før du angiver en ny adgangskode.

7 Find FM-radiostationer

- 1 Sørg for, at du har tilsluttet den medfølgende FM-antenne og trukket den helt ud. (se 'Tilslut FM-antenne' på side 13)
- 2 Tryk på **SOURCE** på enheden eller **TUNER** på fjernbetjeningen gentagne gange for at vælge FM-tunerkilde.
- 3 Tryk på **TUNING**◀◀/▶▶ på enheden (eller ◀/▶ på fjernbetjeningen), og hold den nede.
- 4 Slip knappen, når frekvensindikatoren begynder at skifte.
↳ FM-tuneren stiller automatisk ind på en station med stærkt signal.
- 5 Gentag trin 3-4 for at finde flere stationer.

Sådan finder du en station med svagt signal:

Tryk gentagne gange på **TUNING**◀◀/▶▶, indtil du finder det bedste signal.

Programmér radiostationer automatisk

Bemærk

- Du kan maksimalt programmere 20 forudindstillede radiostationer.

- 1 Hold **PROGRAM** nede i mere end 3 sekunder for at aktivere automatisk programmering.
↳ **[AUTO]** vises.
↳ Alle tilgængelige stationer bliver programmeret i rækkefølge efter bølgebåndsmodtagelsens styrke.

Programmér radiostationer manuelt

Bemærk

- Du kan maksimalt programmere 20 forudindstillede radiostationer.

- 1 Find en radiostation.
- 2 Tryk på **PROGRAM** for at aktivere programmering.
↳ **PROG** begynder at blinke.
- 3 Tryk på **PRESETI**◀/▶ for at tilknytte et tal mellem 1 og 20 til denne radiostation.
- 4 Tryk på **PROGRAM** for at bekræfte.
↳ **PROG** forsvinder.
- 5 Gentag ovenstående trin for at programmere flere stationer.

Bemærk

- Hvis du vil overskrive en programmeret station, skal du gemme en anden station på dens plads.

Find en forudindstillet radiostation

- 1 Tryk på **PRESETI**◀/▶ for at vælge det forudindstillede nummer, du vil finde.

Tip

- Du kan også bruge det numeriske tastatur til at vælge en forudindstillet station direkte.

Indstil RDS-ur

Du kan bruge udsendelse af tidssignal sammen med RDS-signalet til at indstille uret på enheden automatisk.

- 1 Find en RDS-radiostation, der overfører tidssignaler.
 - ↳ Enheden indlæser RDS-tiden og indstiller uret automatisk.



Bemærk

- Nøjagtigheden af den overførte tid afhænger af den RDS-station, der sender tidssignalet.

Vis RDS-oplysninger

RDS (Radio Data System) er en tjeneste, der giver FM-stationer mulighed for at vise yderligere oplysninger. Hvis du stiller ind på en RDS-station, vises et RDS-ikon og stationsnavnet.

Når du bruger automatisk programmering, bliver RDS-stationer programmeret først.

- 1 Find en RDS-station.
- 2 Tryk på **RDS** flere gange for at rulle gennem følgende oplysninger (hvis de er tilgængelige):
 - ↳ Stationsnavn
 - ↳ Programtype, f.eks. **[NEWS]**, **[SPORT]**, **[POP M]**...
 - ↳ RDS-ur
 - ↳ Frekvens



Bemærk

- Se "Produktoplysninger - RDS-programtyper" for at se definitioner på RDS-programtyper.

8 Justering af lydstyrke og lydeffekt

Juster lydstyrken

- 1 Under afspilning skal du trykke på **+ VOL** - for at skrue op eller ned for lydstyrken.

Vælg en lydeffekt



Bemærk

- Du kan ikke bruge forskellige lydeffekter på samme tid.

Vælg en forudindstillet lydeffekt

- 1 Under afspilning skal du trykke på **DSC** gentagne gange for at vælge:
 - [ROCK]
 - [JAZZ]
 - [POP]
 - [CLASSIC]
 - [FLAT]

Til DVD:

- [NORMAL]
- [CONCERT]
- [DRAMA]
- [ACTION]
- [SCI-FI]

Basforbedring

- 1 Tryk gentagne gange på **DBB** under afspilning for at slå basforbedring til, indtil DBB-logoet vises.
 - Tryk gentagne gange på **DBB** for at slå basforbedring fra, indtil DBB-logoet forsvinder.

Vælg automatisk lydstyrkekontrol

Automatisk lydstyrkekontrol øger diskanten og bassen ved lav lydstyrke (jo højere lydstyrke, jo lavere diskant- og basniveau)

- 1 For at slå den automatiske lydstyrkekontrol til, skal du trykke på **LOUDNESS** under afspilning, indtil lydstyrkeikonet vises.
 - For at slå den automatiske lydstyrkekontrol fra, skal du trykke på **LOUDNESS**, indtil lydstyrkeikonet forsvinder.

Slå lyden fra

- 1 Under afspilning skal du trykke på **MUTE** for at slå lyden fra/til.

Lyt via hovedtelefoner

- 1 Slut en hovedtelefon til -stikket på enheden.

9 Andre funktioner

Juster lysstyrken på displayet

- 1 Tryk gentagne gange på **DIM** i standbytilstand for at vælge forskellige lysstyrkeniveauer for displayet.

Indstil alarm-timeren

- 1 Kontrollér, at du har indstillet uret korrekt.
- 2 I standbytilstand skal du trykke på og holde **SLEEP/TIMER** nede.
↳ **[TIMER SET]** vises kort. Timecifrene begynder at blinke.
- 3 Tryk på **VOLUME +/- (+ VOL -** på fjernbetjeningen) for at indstille timetal.
- 4 Tryk på **SLEEP/TIMER** for at bekræfte.
↳ Minutcifrene vises, og de begynder at blinke.
- 5 Tryk på **VOLUME +/- (+ VOL -** på fjernbetjeningen) for at indstille minuttal.
- 6 Tryk på **SLEEP/TIMER** for at bekræfte.
↳ **[TUN]**, **[DVD]** eller **[USB]** begynder at blinke.
- 7 Tryk på **VOLUME +/- (+ VOL -** på fjernbetjeningen) for at vælge den ønskede kilde.
- 8 Tryk på **SLEEP/TIMER** for at fuldføre indstillingen.
↳ Der vises et urikon på displayet.
↳ Enheden tænder automatisk på det indstillede tidspunkt og skifter til den senest valgte kilde.

Sådan deaktiveres alarm-timeren

- 1 Tryk på **SLEEP/TIMER** igen.
↳ Ur-ikonet forsvinder.

Indstil sleep-timeren

- 1 Mens enheden er tændt, skal du trykke flere gange på **SLEEP/TIMER** for at vælge et fast tidsinterval (i minutter).
↳ Enheden slukker automatisk efter det angivne tidsinterval.

Tilslutning af andet udstyr

Lyt til en lydafspiller

Du kan lytte til en lydafspiller via denne lydenhed.

- 1 Slut et 3,5 mm lyd kabel til
 - **AUX-IN**-stikket på enheden
 - **AUDIO OUT**-stikket på lydafspilleren.
- 2 Start afspilning på lydafspilleren.

10 Produktinformation

Bemærk

- Produktinformation kan ændres uden varsel.

Specifikationer

Forstærker

Vurderet effekt	2 x 15 W + 50 W RMS
Frekvensgang	180 - 20000 Hz
- L/R-højttaler	50 - 180 Hz
- Subwoofer	
Signal-/støjforhold	> 65 dB
Aux-indgang	1 V RMS 20 k ohm

Disk

Lasertype	Halvleder
Diskdiameter	12 cm/8 cm
Videoafkodning	MPEG-1/MPEG-2/DivX
Video DAC	12 bit
Signalsystem	PAL/NTSC
Videoformat	4:3/16:9
Video S/N	>48 dB
Audio DAC	24 bit/96 kHz
Samlet harmonisk forvrængning	<0.1 % (1 kHz)
Frekvensgang	4 Hz - 20 kHz (44,1 kHz) 4 Hz - 22 kHz (48 kHz) 4 Hz - 24 kHz (96 kHz)
S/N ratio	> 65 dBA

Tuner (FM)

Indstillingsområde	87,5 - 108 MHz
Indstilling af gitter	50 KHz
Sensitivitet	
- Mono, 26 dB S/N ratio	< 5 μ V
- Stereo, 46 dB S/N ratio	> 100 μ V
Søgeselektivitet	> 28 dB
Image rejection	> 25 dB
Samlet harmonisk forvrængning	< 3%
Signal-/støjforhold	> 50 dBA

Højttalere

Højttalerimpedans	
- L/R-højttaler	4 ohm
- Subwoofer	4 ohm
Højttalerdriver	
- L/R-højttaler	3"
- Subwoofer	5"
Frekvensgang	50 - 16000 Hz

Generelle oplysninger

Samlet udgangseffekt	2 x 25 W + 50 W RMS
Vekselstrøm	220 - 240 V, 50 Hz
Strømforbrug ved drift	35 W
Strømforbrug ved standby	< 4 W
Strømforbrug ved Eco-standby	1 W
Composite video-output	1,0 Vp-p, 75 ohm
S-Video-udgang	1,0 Vp-p, 75 ohm
Koaksialt output	0,5 Vpp ± 0,1 Vpp 75 ohm
Hovedtelefonstik	2 x 15 mW, 32 ohm
Direkte USB	Version 2.0
Tilslutning af trådløs subwoofer	2,4 GHz, AFH
Mål	
- Hovedenhed (B x H x D)	200 x 250 x 110 mm
- Hovedhøjtaler (B x H x D)	140 x 220 x 33 mm (hver)
- Trådløs subwooferboks (B x H x D)	170 x 197 x 302 mm
Vægt	
- Med emballage	8 kg
- Hovedenhed	1,45 kg
- Hovedhøjtaler	0,4 kg (hver)
- Trådløs subwooferboks	3,3 kg

Understøttede diskformater

- DVD (Digital Video Disc)
- VCD (Video CD)
- SVCD (Super Video CD)
- DVD+RW (Digital Video Disc + Rewritable)
- CD (Compact Disc)
- Billedfiler (Kodak, JPEG) på CDR(W)

- DivX(R)-disk på CD-R(W):
- DivX 3.11-, 4.x- og 5.x-filer
- WMA

Understøttede MP3-CD-formater:

- ISO 9660
- Maks. titel/albumnavn: 12 tegn
- Maks. titelnummer plus album: 255.
- Maks. indlejrede mapper: 8 niveauer.
- Maks. antal album: 32.
- Maks. antal MP3-spor: 999.
- Understøttede samplingsfrekvenser for MP3-diske: 32 kHz, 44,1 kHz, 48 kHz.
- Understøttede bithastigheder for MP3-diske: 32, 64, 96, 128, 192, 256 (kbps).
- Disse formater er ikke understøttet.
 - Filer som *.VMA, *.AAC, *.DLF, *.M3U, *.PLS, *.WAV
 - Ikke-engelske albumnavne/titler
 - Diske optaget i Joliet-format
 - MP3 Pro og MP3 med ID3-mærke

USB-afspilningsoplysninger

Kompatible USB-enheder:

- USB-flash-hukommelse (USB 2.0 eller USB 1.1)
- USB-flash-afspillere (USB 2.0 eller USB 1.1)
- hukommelseskort (kræver en ekstra kortlæser for at fungere sammen med Hi-Fi-systemet)

Understøttede formater:

- USB- eller hukommelsesfilformat FAT12, FAT16, FAT32 (sektorstørrelse: 512 byte)
- MP3-bithastighed (datahastighed): 32 - 320 Kbps og variabel bithastighed
- WMA v9 eller ældre
- Mappen har op til 8 niveauer indlejret
- Antal album/mapper: maksimalt 99
- Antal spor/titler: maksimalt 999
- ID3-mærke v2.0 eller nyere
- Filnavn i Unicode UTF8 (maksimal længde: 128 byte)

Ikke-understøttede formater:

- Tomme album: Et tomt album er et album, der ikke indeholder MP3-/WMA-filer, og det vil ikke blive vist på displayet.
- Ikke-understøttede filformater springes over. Eksempelvis bliver Word-dokumenter (.doc) og MP3-filer med filtypenavnet .dlf ignoreret, og de afspilles ikke.
- AAC-, WAV-, PCM-lydfiler
- DRM-beskyttede WMA-filer (.wav, .m4a, .m4p, .mp4, .aac)
- WMA-filer i Lossless-format

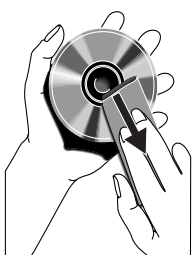
Vedligeholdelse

Rengør kabinettet

- Brug en klud, der er let fugtet med en mild opløsning af et rengøringsmiddel. Benyt ikke rengøringsmidler, som indeholder alkohol, sprit, ammoniak eller slibemidler.

Rengøring af diske

- Når en disk bliver snavset, kan du rengøre den med en rensklud. Aftør disken fra midten og ud til kanten.



- Brug ikke opløsningsmidler som benzen, fortynder, andre tilgængelige rensmidler eller antistatisk spray beregnet til analoge grammofonplader.

Rengør disklinser

- Efter lang tids brug kan der sætte sig snavs eller støv på den optiske linse. For at sikre god afspilningskvalitet skal linsen rengøres med Philips CD Lens Cleaner eller et andet egnet rengøringsmiddel. Følg instruktionerne til produktet.

RDS-programtyper

NO TYPE	Ingen RDS-programtype
NEWS	Nyhedstjenester
AFFAIRS	Politik og aktuelle begivenheder
INFO	Særlige informationsprogrammer
SPORT	Sport
EDUCATE	Uddannelse og avanceret undervisning
DRAMA	Hørspil og litteratur
CULTURE	Kultur, religion og samfund
SCIENCE	Videnskab
VARIED	Underholdningsprogrammer
POP M	Popmusik
ROCK M	Rockmusik
MOR M	Let musik
LIGHT M	Let klassisk musik
CLASSICS	Klassisk musik
OTHER M	Særlige musikprogrammer
WEATHER	Vejr
FINANCE	Finansnyheder
CHILDREN	Børneprogrammer
SOCIAL	Sociale forhold
RELIGION	Religion
PHONE IN	Programmer, hvor lytterne ringer ind
TRAVEL	Rejser
LEISURE	Fritid
JAZZ	Jazzmusik
COUNTRY	Countrymusik
NATION M	National musik
OLDIES	Gamle hits
FOLK M	Folk-musik
DOCUMENT	Dokumentar
TES	Alarmtest
ALARM	Alarm

11 Fejlfinding



Bemærk

- Kabinettet bør aldrig tages af systemet.

Prøv aldrig selv at reparere systemet, da garantien i så fald bortfalder.

Hvis der opstår fejl under brug af systemet, bør du kontrollere følgende punkter, inden du bestiller reparation. Hvis der fortsat er problemer, skal du gå til Philips' websted (www.Philips.com/support). Hav dit Philips-produkt, modelnummer og serienummer i nærheden, når du kontakter Philips.

Ingen strøm

- Kontroller, at apparatets netledning er korrekt tilsluttet.
- Kontroller, at der er strøm i stikkontakten.
- Da systemet har en strømbesparende funktion, slukker det automatisk 15 minutter efter, at afspilningen af spor er slut, hvis der ikke i mellemtiden er blevet betjent nogen knapper.

Der blev ikke fundet nogen disk

- Indsæt en disk.
- Kontroller, om disken er sat omvendt i.
- Vent, indtil kondensen på linsen er fordampet.
- Udskift eller rengør disken.
- Brug en færdiggjort CD eller en disk med korrekt format.

Intet billede

- Kontroller videoforbindelsen.
- Tænd TV'et, og vælg den rigtige videoindgangskanal.
- Progressiv scanning er aktiveret, men TV'et understøtter ikke progressiv scanning.

Sort/hvidt eller forvrænget billede

- Disken stemmer ikke overens med TV-farvesystemets standard (PAL/NTSC).
- Af og til kan billedet være en smule forvrænget. Dette er ikke en funktionsfejl.
- Rengør disken.

- Billedet kan være forvrænget under konfiguration af progressiv scanning.

Formatet kan ikke ændres, selvom du har indstillet TV'ets visningsformat.

- Formatet er fast på den ilagte DVD-disk.
- Billedformatet ændres muligvis ikke for nogle TV-systemer.

Ingen lyd eller dårlig lyd

- Juster lydstyrken.
- Frakobl hovedtelefonen.
- Kontrollér, at den trådløse subwoofer er tilsluttet.

Fjernbetjeningen fungerer ikke

- Inden du trykker på en funktionsknap, skal du først vælge den korrekte kilde med fjernbetjeningen i stedet for på hovedenheden.
- Prøv at formindske afstanden mellem fjernbetjeningen og systemet.
- Isæt batteriet således, at dets poler (+/-) vender som vist.
- Udskift batteriet.
- Peg fjernbetjeningen direkte mod sensoren på forsiden af Micro Systemet.

Disken afspilles ikke

- Indsæt en læsbar disk, og sørg for, at etiketsiden vender udad.
- Kontrollér disktypen, farvesystemet og regionskoden. Undersøg disken for ridser og snavs.
- Tryk på **SYSTEM MENU** for at afslutte systemopsætningsmenuen.
- Deaktiver adgangskoden til børnesikring, eller ændr sikkerhedsniveauet.
- Der er kondenseret fugt i systemet. Fjern disken, og lad systemet være slukket i ca. en time. Fjern strømkablet, og tilslut det igen, og tænd derefter for systemet igen.
- Da systemet har en strømbesparende funktion, slukker det automatisk 15 minutter efter, at afspilningen af en disk er slut, hvis ingen knapper er blevet betjent i mellemtiden.

Dårlig radiomodtagelse

- Øg afstanden mellem systemet og dit TV eller din VCR.
- Træk FM-antennen helt ud.

- Tilslut en udendørs FM-antenne i stedet for.

Oprettelse af trådløs forbindelse mislykkes.

- Manuel konfiguration af trådløs forbindelse.

Kan ikke vælge progressiv scanning

- Sørg for, at videoudgangstilstanden er sat til **[Pr/Cr Pb/Cb Y]**.

Ingen lyd på HDMI-tilslutning.

- Du hører muligvis ingen lyd, hvis den tilsluttede enhed ikke er HDCP-kompatibel, eller hvis den kun er DVI-kompatibel.

Intet billede på HDMI-tilslutning.

- Kontroller, om HDMI-kablet er defekt. Udskift HDMI-kablet.
- Hvis dette sker, når du ændrer HDMI-videopløsningen, skal du vælge den korrekte opløsning, indtil billedet vises.

Lyd- eller undertekstsprog kan ikke indstilles

- Disken er ikke optaget med lyd eller undertekster på flere sprog.
- Indstillingen for lyd- eller undertekstsprog er ikke tilladt på disken.

Nogle filer kan ikke vises på USB-enheden eller hukommelseskortet

- Antallet af mapper eller filer på USB-enheden eller hukommelseskortet overskrider en bestemt grænse. Dette er ikke en funktionsfejl.
- Disse filers format understøttes ikke.

USB-enhed eller hukommelseskort understøttes ikke

- USB-enheden eller hukommelseskortet er ikke kompatibelt med apparatet. Prøv en anden.

Timeren fungerer ikke

- Indstil uret korrekt.
- Aktiver timeren.

Ur-/timerindstillingen er blevet slettet

- Strømmen er blevet afbrudt, eller netledningen er blevet trukket ud.
- Indstil uret/timeren igen.

