

Register your product and get support at
www.philips.com/welcome

Micro System

MCD289



CS Příručka pro uživatele

EL Εγχειρίδιο χρήσης

FI Käyttöopas

HU Felhasználói kézikönyv

PL Instrukcja obsługi

PT Manual do utilizador

RU Руководство пользователя

SK Príručka uživateľa

PHILIPS

Obsah

1	Důležité informace	2	6	Úprava nastavení	22
	Bezpečnost	2		Obecné nastavení	22
	Oznámení	3		Nastavení zvuku	22
				Nastavení videa	23
				Nastavení předvolby	23
2	Miniaturní kino DVD	6	7	Ladění rádiových stanic VKV	25
	Úvod	6		Automatické programování rádiových stanic	25
	Obsah dodávky	6		Ruční programování rádiových stanic	25
	Celkový pohled na hlavní jednotku	7		Naladění předvolby rádiové stanice	25
	Celkový pohled na dálkový ovladač	8		Nastavení hodin RDS	25
				Zobrazení informací RDS	26
3	Připojení	11	8	Nastavení úrovně hlasitosti a zvukového efektu	27
	Před připojením	11		Nastavení úrovně hlasitosti	27
	Připojení reproduktorů	11		Výběr zvukového efektu	27
	Připojení televizoru	11		Ztlumení zvuku	27
	Připojení audio kabelu	12		Poslech prostřednictvím sluchátek	27
	Připojení antény VKV	12	9	Další funkce	28
	Umístění zařízení	12		Nastavení jasu zobrazovacího panelu	28
	Připojení napájení	13		Nastavení budíku	28
				Nastavení časovače vypnutí	28
				Připojení dalších zařízení	28
4	Začínáme	14	10	Informace o výrobku	29
	Příprava dálkového ovladače	14		Specifikace	29
	Nastavení hodin	14		Podporované formáty disků	31
	Zapnutí	14		Informace o hratelnosti USB	31
	Nalezení správného kanálu	15		Údržba	31
	Výběr správného systému TV příjmu	16		Typy programů RDS	32
	Změna jazyka nabídky systému	16	11	Řešení problémů	33
	Zapnutí režimu Progressive Scan	16			
	Ruční vypnutí funkce Progressive Scan	17			
5	Přehrávání	18			
	Přehrávání disků	18			
	Přehrávání z jednotky USB	19			
	Přehrávání videa DivX	19			
	Přehrávání souborů MP3/WMA a souborů obrázků	19			
	Ovládání přehrávání	19			
	Možnosti přehrávání	20			
	Možnosti zobrazení obrázků	21			

1 Důležité informace

Bezpečnost

Důležité bezpečnostní pokyny

- ① Přečtěte si tyto pokyny.
- ② Pokyny si uložte k pozdějšímu nahlédnutí.
- ③ Respektujte všechna upozornění.
- ④ Dodržujte všechny pokyny.
- ⑤ Zařízení nepoužívejte poblíž vody.
- ⑥ K čištění používejte pouze suchou tkaninu.
- ⑦ Nezakrývejte ventilační otvory. Zařízení instalujte podle pokynů výrobce.
- ⑧ Zařízení neinstalujte v blízkosti zdrojů tepla (radiátory, přímotopy, sporáky apod.) nebo jiných přístrojů (včetně zesilovačů) produkujících teplo.
- ⑨ Síťový kabel chraňte před pošlapáním nebo přiskřípnutím. Zvláštní pozornost je třeba věnovat vidlicím, zásuvkám a místu, kde kabel opouští přístroj.
- ⑩ Používejte pouze doplňky nebo příslušenství doporučené výrobcem.
- ⑪ Používejte pouze vozíky, podstavce, stativy, držáky či stolky doporučené výrobcem nebo prodávané se zařízením. Při přemísťování zařízení na vozíku je třeba zachovat opatrnost, aby nedošlo ke zranění způsobenému převržením vozíku.
- ⑫ Během bouřky či v době, kdy se přístroj nebude delší dobu používat, odpojte síťový kabel ze zásuvky.
- ⑬ Veškeré opravy svěřte kvalifikovanému servisnímu technikovi. Přístroj by měl být přezkoušen kvalifikovanou osobou zejména v případech poškození síťového kabelu nebo vidlice, v situacích, kdy do přístroje vnikla tekutina nebo nějaký předmět, přístroj byl vystaven dešti či vlhkosti, nepracuje normálně nebo utrpěl pád.
- ⑭ **UPOZORNĚNÍ** týkající se používání baterie – dodržujte následující pokyny, abyste zabránili uniku elektrolytu z baterie, který může způsobit zranění, poškození majetku nebo poškození přístroje:
 - Všechny baterie nainstalujte správně podle značení + a – na přístroji.
 - Nekombinujte různé baterie (staré a nové nebo uhlíkové a alkalické apod.).
 - Pokud nebudete přístroj delší dobu používat, baterie vyjměte.
- ⑮ Přístroj nesmí být vystaven kapající nebo stříkající tekutině.
- ⑯ Na přístroj nepokládejte žádné nebezpečné předměty (např. předměty naplněné tekutinou nebo hořící svíčky).
- ⑰ Toto zařízení může obsahovat olovo a rtuť. Likvidace těchto materiálů může být vzhledem k dopadu na životní prostředí omezena. O informace týkající se likvidace nebo recyklace požádejte místní úřady nebo společnost Electronic Industries Alliance: www.eiae.org.
- ⑱ Pokud je jako odpojovací zařízení použito SÍŤOVÉ napájení nebo sdužovač, mělo by být odpojovací zařízení připraveno k použití.





Varování

- Neodstraňujte kryt přístroje.
- Nikdy nemažte žádnou část tohoto přístroje.
- Nikdy neumísťujte žádnou část tohoto přístroje na jiná elektrická zařízení.
- Zařízení nevystavujte přímému slunci, otevřenému ohni nebo žáru.
- Nikdy se nedívejte do laserového paprsku uvnitř zařízení.
- Ujistěte se, že máte vždy snadný přístup k síťovému kabelu, vidlici nebo adaptéru, abyste mohli toto zařízení odpojit od napájení.

Bezpečný poslech

Při poslechu používejte přiměřenou hlasitost.

- Poslech se sluchátky při vysoké hlasitosti může poškodit sluch. Tento výrobek dokáže vytvářet zvuky v intenzitě, která může u normální osoby způsobit ztrátu sluchu, dokonce i při poslechu kratším než 1 minuta. Vyšší rozsah zvuku je nabízen pro ty, kteří již trpí postižením sluchu.
- Zvuk může být klamavý. Během poslechu se „pohodná úroveň“ hlasitosti přizpůsobuje vyšším hlasitostem zvuku. Tedy to, co po delším poslechu zní „normálně“, je ve skutečnosti hlasitější a vašemu sluchu škodí. Abyste této situaci zabránili, nastavte hlasitost na bezpečnou úroveň dříve, než se váš sluch přizpůsobí, a nastavení neměňte.

Nastavení bezpečné úrovně hlasitosti:

- Nastavte nízkou úroveň hlasitosti.
- Pomalu hlasitost zvyšujte, dokud neuslyšíte zvuk pohodlně a čistě, bez zkreslení.

Poslouchejte přiměřenou dobu:

- Ztrátu sluchu může způsobit dokonce i poslech při normálně „bezpečné“ úrovni hlasitosti po delší dobu.
- Své zařízení používejte rozumně a dopřejte si patřičné přestávky.

Při používání sluchátek dodržujte následující pravidla.

- Poslouchejte při přiměřené hlasitosti po přiměřeně dlouhou dobu.

- Po přizpůsobení svého sluchu již neupravujte hlasitost.
- Hlasitost nenastavujte na tak vysokou úroveň, abyste neslyšeli okolní zvuky.
- V situacích, kdy hrozí nebezpečí, buďte opatrní nebo zařízení přestaňte na chvíli používat. Sluchátka nepoužívejte při řízení motorových vozidel, jízdě na kole, skateboardu apod. Mohlo by dojít k nebezpečné dopravní situaci a v mnoha zemích je používání sluchátek za jízdy zakázáno.

Oznámení



Tento výrobek je ve shodě s požadavky na rušení rádiového příjmu v Evropské unii. Tento výrobek je ve shodě s požadavky následujících směrnic a nařízení: 2004/108/EC + 2006/95/EC.

Recyklace



Výrobek je navržen a vyroben z vysoce kvalitního materiálu a součástí, které je možné recyklovat.

Je-li výrobek označen tímto symbolem přeškrtnuté popelnice, znamená to, že se na něj vztahuje směrnice EU 2002/96/EC:



Nevyhazujte toto zařízení do běžného domácího odpadu. Informujte se o místních předpisech týkajících se odděleného sběru elektrických a elektronických výrobků. Správnou likvidací starého výrobku pomůžete předejít možným negativním dopadům na životní prostředí a zdraví lidí.

Výrobek obsahuje baterie podléhající směrnici EU 2006/66/EC, které nelze odkládat do běžného komunálního odpadu.

Je-li výrobek označen symbolem přeškrtnuté popelnice a chemickým symbolem „Pb“, znamená to, že baterie odpovídají požadavkům směrnice pro olovo.



Informujte se o místních pravidlech o sběru baterií. Správná likvidace baterií pomáhá předcházet případným nepříznivým účinkům na životní prostředí a lidské zdraví.

Informace o ochraně životního prostředí

Veškerý zbytečný obalový materiál byl vynechán. Snažili jsme se, aby bylo možné obalový materiál snadno rozdělit na tři materiály: lepenku (krabice), polystyrén (ochranné balení) a polyetylen (sáčky, ochranné fólie z lehčeného plastu). Systém se skládá z materiálů, které je možné v případě demontáže odbornou firmou recyklovat a opětovně použít. Při likvidaci obalových materiálů, vybitých baterií a starého zařízení se řiďte místními předpisy.



Vytváření neoprávněných kopií materiálů, jejichž kopírování není povoleno, včetně počítačových programů, souborů, pořadů a zvukových nahrávek, může být porušením autorských práv a představovat trestný čin. Toto zařízení by se k těmto účelům nemělo používat.



Vyrobeno s licenci od společnosti Dolby Laboratories.

Dolby, Pro Logic a symbol dvojitého D jsou ochranné známky společnosti Dolby Laboratories.

Tento výrobek využívá technologii ochrany autorských práv, která je chráněna konkrétními patenty v USA a dalšími právy duševního vlastnictví společnosti Macrovision Corporation a dalších vlastníků práv. Použití této technologie ochrany autorských práv musí být schváleno společností Macrovision Corporation, a pokud společnost Macrovision Corporation neschválí jiné použití, je určeno pouze pro domácí a další omezené sledování. Zpětná analýza a dekompile jsou zakázány.



DivX, DivX Certified a příslušná loga jsou ochranné známky společnosti DivX, Inc. a jsou použity v souladu s licenci.



Logo Windows Media a Windows jsou ochranné známky nebo registrované obchodní známky společnosti Microsoft Corporation v USA a jiných zemích.

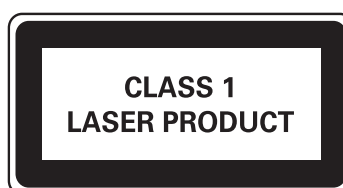


Loga USB-IF jsou ochranné známky společnosti Universal Serial Bus Implementers Forum, inc.

☰ Poznámka

- Štítek s typovými údaji je umístěn na zadní straně přístroje.

Zařízení je opatřeno tímto štítkem:



ČESKA REPUBLIKA

Vystraha! Tento přístroj pracuje s laserovým paprskem. Při nesprávné manipulaci s přístrojem (v rozporu s tímto návodem) může dojít k nebezpečnému ozáření. Proto přístroj za chodu neotevírejte ani nesnímejte jeho kryty. Jakoukoli opravu vždy svěřte specializovanému servisu.

Nebezpečí! Při sejmutí krytů a odjištění bezpečnostních spínačů hrozí nebezpečí neviditelného laserového záření!

Chraňte se před přímým zásahem laserového paprsku.

Záruka: Pokud byste z jakéhokoli důvodu přístroj demontovali, vždy nejdříve vytáhněte síťovou zástrčku.

Přístroj chraňte před jakoukoli vlhkostí i před kapkami vody.

ČESKA REPUBLIKA

Záruka: Pokud byste z jakéhokoli důvodu přístroj demontovali, vždy nejdříve vytáhněte síťovou zástrčku.

Přístroj chraňte před jakoukoli vlhkostí i před kapkami vody.

2 Miniaturní kino DVD

Gratulujeme k nákupu a vítáme Vás mezi uživateli výrobků společnosti Philips. Chcete-li využívat všech výhod podpory nabízené společností Philips, zaregistrujte svůj výrobek na stránkách www.Philips.com/welcome.

Úvod

Tato jednotka vám umožní:

- sledovat video z disků DVD/VCD/SVCD
- vychutnat si hudbu z disků DVD/VCD/CD/MPs/WMA nebo zařízení USB



Zvukový výstup můžete obohatit těmito zvukovými efekty:

- DSC (Digital Sound Control)
- DBB (Dynamic Bass Boost)
- HLASITOST

Jednotka podporuje tyto formáty médií/disků:



Jednotka umožňuje přehrávat disky DVD s následujícími kódy oblasti:

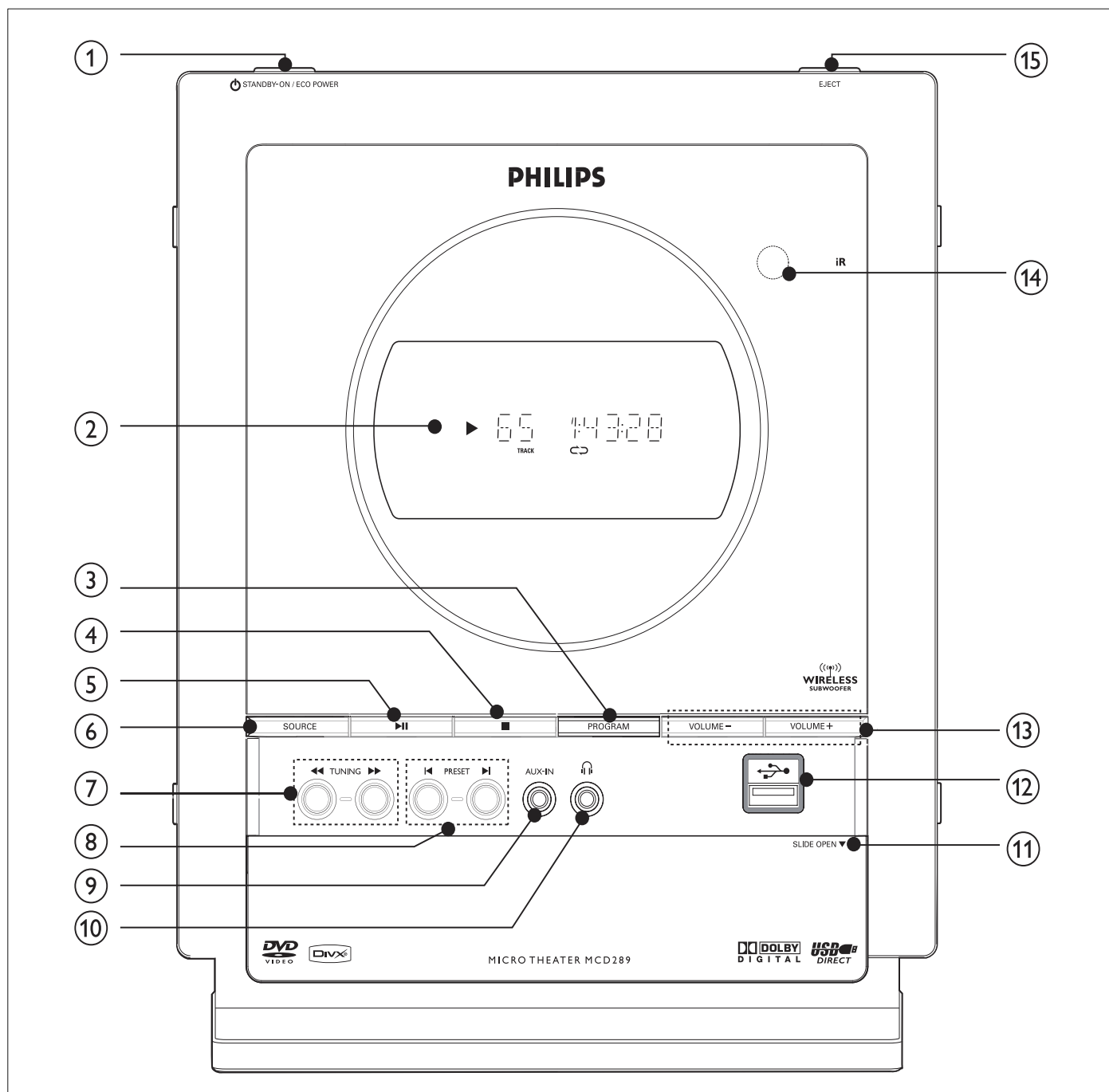
Kód regionu DVD	Země
 	Evropa

Obsah dodávky

Zkontrolujte a ověřte obsah balení:

- A/V šňůra (R/W/Y)
- Drátová anténa VKV
- 1 X certifikovaný adaptér napájení (Název značky: PHILIPS, Číslo modelu.: GFP451DA-2419-1 Vstup: 100 - 240 V ~ 50/60 Hz 1,2 A Výstup: 24 V 1,9 A)
- Stojan
- Dálkové ovládání a 2 baterie AAA
- Tato brožura s pokyny a stručný návod k rychlému použití



Celkový pohled na hlavní jednotku



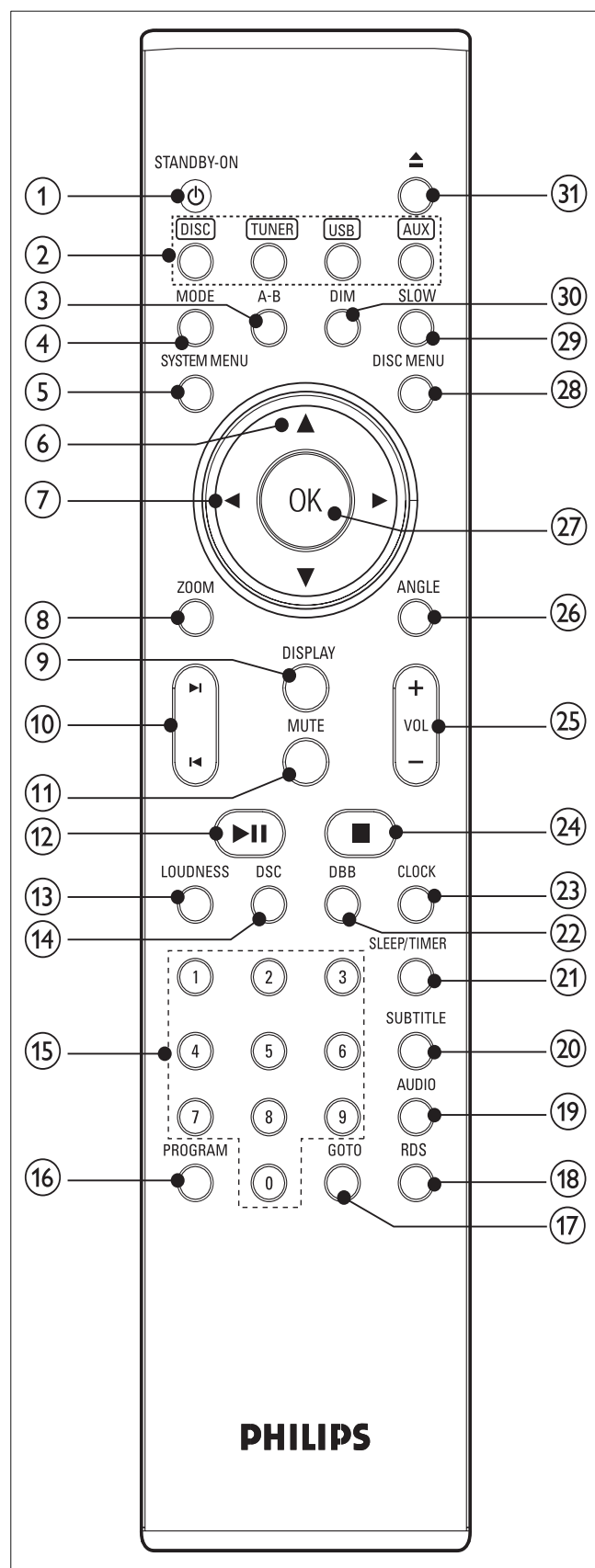
- ① **STANDBY-ON/ECO POWER**
- Zapne přístroj, přepne přístroj do pohotovostního režimu nebo do úsporného pohotovostního režimu.
- ② **Obrazovka displeje**
- Zobrazuje aktuální stav systému.
- ③ **PROGRAM**
- Pro disky DVD/VCD/CD/MP3-CD/USB: zobrazení nabídky programu.


- Pro disk Picture CD: volba režimu prezentace během přehrávání.
- Pro tuner: naprogramování předvoleb rádiových stanic.

- ④ ■
- V režimu DISC/USB – zastavení přehrávání nebo vymazání programu.
 - V režimu Demo (pouze na jednotce) – aktivace/deaktivace ukázkového režimu.

- 5 **▶||**
- V režimu DISC/USB – spuštění nebo přerušení přehrávání.
- 6 **ZDROJ**
- Volba jednotlivých zdrojů zvuku: TUNER, DISC, USB nebo AUX.
- 7 **TUNING ◀◀▶▶**
- Vyhledávání v rámci stopy nebo disku.
 - Naladění rádiové stanice.
- 8 **PRESET ◀/▶**
- Přejít na předcházející nebo následující kapitolu/titul/stopu.
 - Výběr předvolby rádiové stanice.
- 9 **AUX-IN**
- Připojení externího zařízení bez USB.
- 10 
- Připojení sluchátek.
- 11 **SLIDE OPEN ▼**
- Pod krytem na předním panelu skrývá tlačítka a konektory.
- 12 
- Zásuvka USB
- 13 **VOLUME -/+**
- Zvýšení či snížení hlasitosti.
 - Nastavení hodin a minut v režimu nastavení hodin/časovače.
 - Volba zdroje v režimu nastavení časovače.
- 14 **Infračervený senzor**
- Infračervený senzor pro dálkový ovladač.
- 15 **EJECT**
- Vysunutí disku z diskové mechaniky.

Celkový pohled na dálkový ovladač



- 1 **STANDBY-ON** 
- Zapnutí systému nebo přepnutí do úsporného pohotovostního režimu.

- ② **SOURCE**
- Volba jednotlivých zdrojů zvuku: DISC, TUNER, USB nebo AUX.
- ③ **A-B**
- Pro disky VCD/CD/USB: opakování určité části v rámci stejné stopy.
 - Pro disky DVD: opakování určité části v rámci disku.
- ④ **MODE**
- Volba různých režimů opakování nebo režimu náhodného přehrávání disku.
- ⑤ **SYSTEM MENU**
- Zobrazení nebo skrytí lišty systémové nabídky.
- ⑥ ▲ / ▼
- V režimu DISC – volba směru pohybu v nabídce Disc Menu nebo na liště nabídky systému
- ⑦ ◀ / ▶
- Pro tuner: Stisknutím postupně naladíte nižší/vyšší rádiovou frekvenci. Tlačítko stiskněte a podržte, jeho následným uvolněním pak zahájíte automatické ladění rádiových frekvencí.
 - Pro disk/USB: Vyhledávání rychlým posunem vzad/vpřed. V režimu DISC – volba směru pohybu v nabídce disku nebo na liště nabídky systému.
- ⑧ **ZOOM**
- Pro disky DVD/VCD/obrazové disky CD: zvětšení nebo zmenšení obrazu, případně aktivace obrazu na obrazovce.
- ⑨ **DISPLAY**
- Zobrazení informací na televizní obrazovce během přehrávání.
- ⑩ ◀▶
- Pro disk: přechod na předcházející nebo následující kapitolu/titul/stopu.
 - Pro tuner: výběr předvolby rádiové stanice.
- ⑪ **MUTE**
- Přerušování nebo pokračování reprodukce zvuku.
- ⑫ ▶||
- V režimu DISC/USB – spuštění nebo přerušování přehrávání.
- ⑬ **LOUDNESS**
- Zapnutí nebo vypnutí automatického nastavení hlasitosti.
- ⑭ **DSC**
- Výběr různých typů předvoleb nastavení zvuku ekvalizéru (CLASSIC, JAZZ, ROCK, POP nebo FLAT; pro DVD: NORMAL, CONCERT, DRAMA, ACTION nebo SCI-FI).
- ⑮ **Číselná klávesnice**
- Vložení čísla stopy/titulu/kapitoly disku.
- ⑯ **PROGRAM**
- Pro disky DVD/VCD/CD/MP3-CD/USB: zobrazení nabídky programu.
 - Pro obrazový disk CD: volba režimu prezentace během přehrávání.
 - Pro tuner: naprogramování předvoleb rádiových stanic.
- ⑰ **GOTO**
- V režimu DISC – rychlé vyhledání v disku zadáním času, titulu, kapitoly nebo stopy.
- ⑱ **RDS**
- Pro tuner: zobrazení informací RDS.
- ⑲ **AUDIO**
- Pro disky VCD: nastavení zvukového režimu na hodnotu stereo, mono levý nebo mono pravý.
 - Pro disky DVD: výběr jazyka zvuku.
- ⑳ **TITULKY**
- Výběr jazyka titulků.
- ㉑ **SLEEP/TIMER**
- V pohotovostním režimu – nastavení času automatického zapnutí systému.

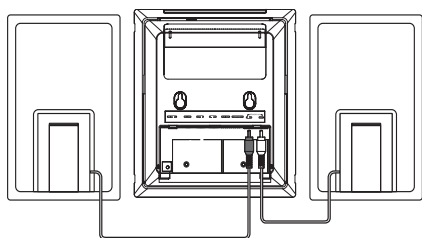
- V režimu zapnuto – nastavení funkce časovače vypnutí (automatické vypnutí).
- ②② **DBB**
- Zapnutí nebo vypnutí vylepšení basů.
- ②③ **CLOCK**
- V pohotovostním režimu pro nastavení systémových hodin.
 - V režimu přehrávání pro zobrazení systémových hodin.
- ②④ **■**
- V režimu DISC/USB – zastavení přehrávání nebo vymazání programu.
- ②⑤ **+ VOL -**
- Zvýšení či snížení hlasitosti.
 - Nastavení hodin a minut v režimu nastavení hodin/časovače.
 - Volba zdroje v režimu nastavení časovače.
- ②⑥ **ANGLE**
- Výběr úhlu kamery DVD.
- ②⑦ **OK**
- Zrušení nebo potvrzení výběru.
- ②⑧ **DISC MENU**
- Pro disky DVD/VCD: přístup k nabídce na disku nebo její ukončení.
 - Pro disky VCD2.0: zapnutí nebo vypnutí režimu řízení přehrávání.
- ②⑨ **SLOW**
- Výběr různých režimů zpomaleného přehrávání disků VCD/SVCD/DVD.
- ③⑩ **DIM**
- Výběr různých úrovní jasu obrazovky displeje.
- ③① **▲**
- Vysunutí disku z diskové mechaniky.

3 Připojení

Před připojením

- 1 Pokryjte pevnou, rovnou a stabilní plochu měkkou tkaninou.
- 2 Jednotku položte na tkaninu tak, aby přední panel směřoval dolů.
- 3 Na zadní straně přístroje odstraňte snímatelný kryt.

Připojení reproduktorů



- 1 Dva kabely předních reproduktorů připojte k výstupům SPEAKERS: pravý reproduktor k pravému (RIGHT) a levý reproduktor k levému (LEFT).

Poznámka

- Přesvědčte se, že kabely k reproduktorům jsou připojeny správně. Nesprávná připojení mohou vést ke zkratu a poškození systému.
- Pro optimální zvuk použijte dodané reproduktory.
- Ke svorkám reproduktoru nepřipojujte více než jeden reproduktor.
- Nepřipojujte reproduktory s impedancí nižší, než jakou mají dodané reproduktory. Podrobnosti najdete v části SPECIFIKACE v tomto návodu.

Připojení televizoru

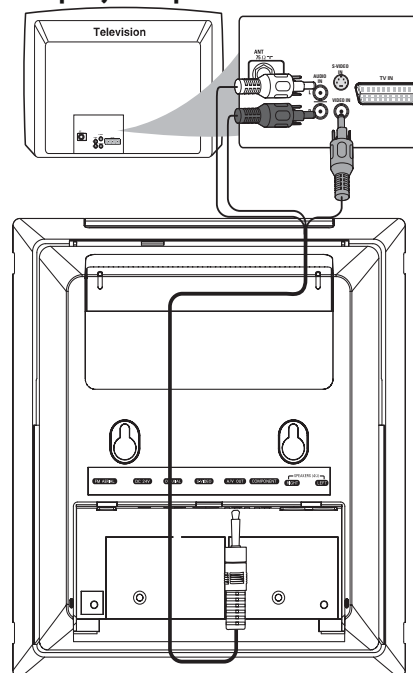
Připojení video kabelů

Pomocí tohoto připojení je možné sledovat video z jednotky na televizní obrazovce.

Vyberte si nejlepší připojení videa, které televizor podporuje.

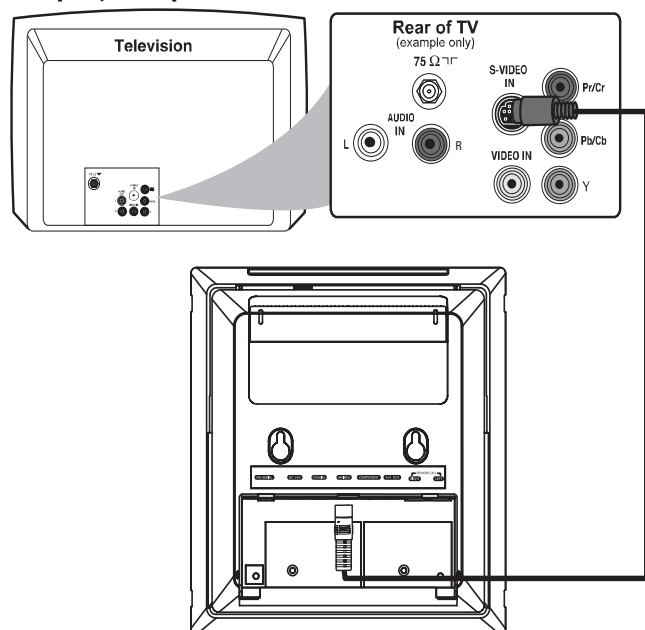
- Možnost 1: připojení pomocí konektoru **A/V OUT**.
- Možnost 2: připojení pomocí konektoru S-Video (pro standardní televizor).
- Možnost 3: připojení pomocí komponentního videa (u standardního televizoru nebo televizoru s funkcí Progressive Scan)

Připojení pomocí konektoru AV OUT



- 1 Připojte dodaný kabel AV ke:
 - konektoru **AV OUT** na této jednotce.
 - konektoru pro vstup videa (může být také označen A/V In, CVBS, Composite nebo Baseband) na televizoru.

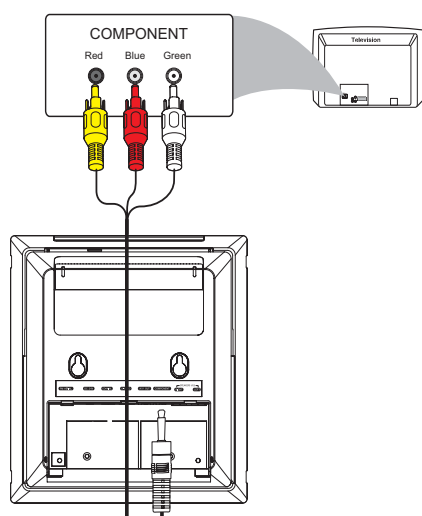
Připojení pomocí konektoru S-Video



- 1 Připojte kabel S-video (není součástí dodávky) k:
 - zásuvce **S-Video** na této jednotce,
 - vstupní zásuvce S-Video (může být také označena Y/C nebo S-VHS) na televizoru.

Připojení pomocí komponentního videa

Získejte kvalitnější video připojením televizoru vybaveného funkcí Progressive Scan přes rozhraní komponentního videa.



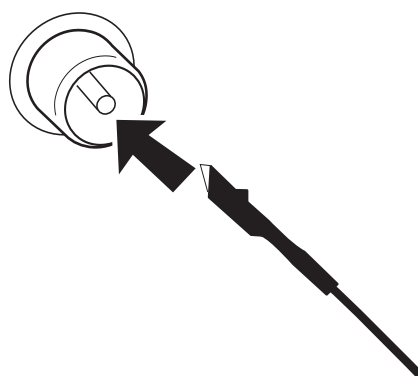
- 1 Připojte dodaný síťový kabel (červený/bílý/žlutý) ke:

- konektoru **Component** na této jednotce.
- zásuvkám komponentního videa (mohou být také označeny Y Pb/Cb Pr/Cr nebo YUV) na televizoru; žlutý konektor k červené zásuvce, červený konektor k modré zásuvce, bílý konektor k zelené zásuvce.

Připojení audio kabelu

- 1 Systém DVD lze poslouchat prostřednictvím televizoru, připojte-li audio konektory (bílý/červený) k odpovídajícím vstupním audio konektorům na televizoru.

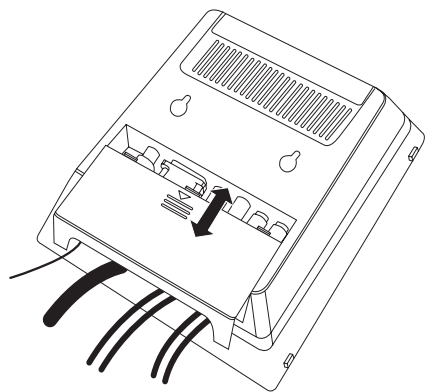
Připojení antény VKV



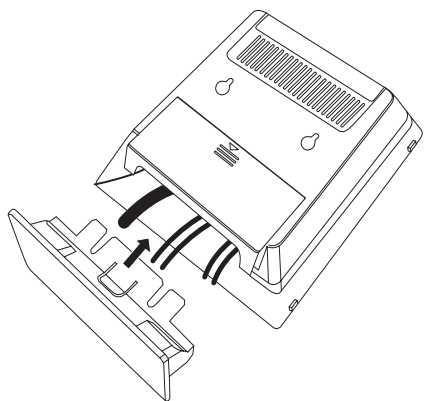
- 1 Dodanou anténu VKV připojte k zásuvce **FM AERIAL** na jednotce.

Umístění zařízení

- 1 Po dokončení propojení všech zadních přívodů nasadte na zadní stranu přístroje snímatelný kryt, vyhněte se tak změti kabelů. Správné nasazení poznáte podle zvuku „zaklapnutí“.



- 2 Zarovnejte stranu označenou **PRESS** se sloty na spodní straně přístroje.



- 3 Zasuňte podstavec do slotů, dokud neuslyšíte „klopnutí“.
- 4 Zařízení postavte na pracovní plochu pomocí podstavce.
- 5 Vytáhněte držáky umístěné na zadní části každého předního reproduktoru (viz obrázek) tak, že přední reproduktory budou stát pevně na pracovní ploše.
- 6 Umístěte subwoofer na podlahu poblíž síťové zásuvky.

Poznámka

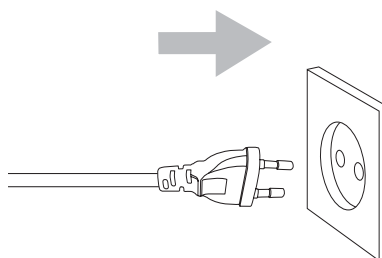
- Chcete-li podstavec od zařízení odejmout, v místě označení **PRESS** zatlačte desku směrem dolů a vytáhněte podstavec ze slotů.

Připojení napájení

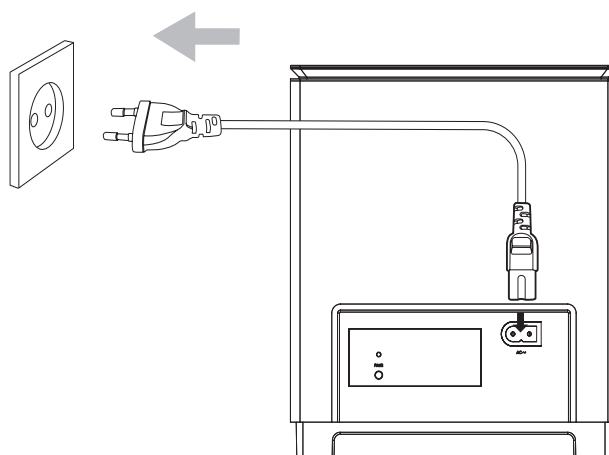
! Výstraha

- Hrozí nebezpečí poškození přístroje! Ověřte, zda napětí v elektrické síti odpovídá napětí, které je uvedeno na zadní nebo spodní straně jednotky.
- Nebezpečí úrazu elektrickým proudem! Při odpojování síťového napájení vytahujte vždy ze zdířky konektor. Nikdy netahejte za kabel.
- Před připojením síťového napájení zkontrolujte, zda je vše ostatní řádně zapojeno.

- 1 Zapojte zástrčku napájení hlavní jednotky k zásuvce ve zdi.



- 2 Zapojte zástrčku napájení digitálního subwooferu k zásuvce ve zdi.



4 Začínáme



Výstraha

- Použití ovládacích prvků nebo úpravy provádění funkcí, které jsou v rozporu se zde uvedenými informacemi, mohou způsobit škodlivé ozáření a nebezpečný provoz.

Vždy dodržujte správné pořadí pokynů uvedených v této kapitole.

Jestliže se obrátíte na společnost Philips, budete požádáni o číslo modelu a sériové číslo vašeho přístroje. Číslo modelu a sériové číslo se nacházejí na zadní straně vašeho přístroje. Napište si čísla sem:

Model No. (číslo modelu)

Serial No. (sériové číslo)

Příprava dálkového ovladače



Výstraha

- Nebezpečí výbuchu! Baterie chraňte před horkem, slunečním zářením nebo ohněm. Baterie nikdy nevhazujte do ohně.

- 1 Otevřete přihrádku na baterie.
- 2 Vložte dvě baterie typu AAA se správnou polaritou (+/-) podle označení.
- 3 Uzavřete přihrádku na baterie.



Poznámka

- Před stisknutím kteréhokoli funkčního tlačítka na dálkovém ovladači nejprve vyberte správný zdroj dálkovým ovládáním, a nikoli na hlavní jednotce.
- Pokud nebudete delší dobu dálkový ovladač používat, vyjměte baterii.

Nastavení hodin

- 1 V pohotovostním režimu aktivujete stisknutím a přidržením tlačítka **CLOCK** na dálkovém ovladači režim nastavení hodin.
 - ↳ Krátce se zobrazí hlášení [**CLOCK SET**].
 - ↳ Zobrazí se čísla znázorňující hodiny a začnou blikat.
- 2 Stisknutím tlačítka **VOLUME +/- (+ VOL - na dálkovém ovladači)** nastavte hodiny.
- 3 Stiskněte znovu tlačítko **CLOCK**.
 - ↳ Zobrazí se čísla znázorňující minuty a začnou blikat.
- 4 Stisknutím tlačítka **VOLUME +/- (+ VOL - na dálkovém ovladači)** nastavte minuty.
- 5 Stisknutím tlačítka **CLOCK** volbu potvrďte.



Poznámka

- Tento systém podporuje pouze 24hodinový režim.
- Jestliže je systém odpojený od napájení, nastavení hodin se vymaže.
- Systém ukončí režim nastavení hodin, pokud není během 30 sekund stisknuto žádné tlačítko.

Zapnutí

- 1 Stiskněte tlačítko **STANDBY-ON/ECO POWER (STANDBY-ON)** na dálkovém ovladači.
 - ↳ Krátce se zobrazí text [**HELLO**].
 - ↳ Jednotka se přepne na poslední vybraný zdroj.
- 2 Počkejte na automatické nastavení bezdrátového připojení mezi hlavní jednotkou a subwooferem.
 - ↳ Bliká nápis [**PAIRING**].
 - ↳ Pokud připojení proběhne úspěšně, objeví se nápis [**PAIR OK**] a na subwooferu se rozsvítí modré a zelené indikátory LED.

- ↳ Pokud dojde k selhání připojení, objeví se nápis **[PAIR FAIL]** a na subwooferu se rozsvítí pouze modrý indikátor.
- ↳ Jestliže bezdrátové připojení selže, nastavte připojení ručně.

V případě, že se bezdrátové připojení nezdaří, můžete provést tyto akce:

- 1** V aktivním, pohotovostním nebo úsporném pohotovostním režimu stiskněte a podržte tlačítko **▶||** na zařízení po dobu 3 sekund.
 - ↳ Na displeji bliká nápis **[PAIRING]**.
- 2** Stiskněte a podržte tlačítko **PAIR** umístěné na zadní straně subwooferu po dobu 3 sekund.
 - ↳ Pokud připojení proběhne úspěšně, objeví se nápis **[PAIR OK]** a na subwooferu se rozsvítí modré a zelené indikátory LED.
 - ↳ Pokud dojde k selhání připojení nebo když připojení nelze úspěšně nastavit do 60 sekund, na displeji se objeví nápis **[PAIR FAIL]** a na subwooferu se rozsvítí pouze modrý indikátor LED.



Poznámka

- Jestliže bezdrátové připojení znovu selže, zkontrolujte, zda ve vašem okolí nedochází ke konfliktu nebo silnému rušení (např. rušení z jiných elektronických zařízení). Po odstranění konfliktu nebo silného rušení opakujte výše uvedené kroky.

Přepnutí do pohotovostního režimu.

- 1** Stisknutím tlačítka **⏻** **STANDBY-ON/ECO POWER** v aktivním režimu přepnete zařízení do běžného pohotovostního režimu.
 - ↳ Na zobrazovacím panelu se zobrazí hodiny.
- 2** Stisknutím a přidržením tlačítka **⏻** **STANDBY-ON/ECO POWER** po dobu nejméně 3 sekund v běžném pohotovostním režimu přepnete zařízení do úsporného pohotovostního režimu.
 - ↳ Rozsvítí se kontrolka LED ECO POWER.

- 3** Stisknutím a přidržením tlačítka **⏻** **STANDBY-ON/ECO POWER** po dobu nejméně 3 sekund v úsporném pohotovostním režimu přepnete zařízení do běžného standardního režimu.



Poznámka

- Pokud po dobu 15 minut od používání disku nestisknete žádné tlačítko, zařízení se automaticky přepne do pohotovostního režimu.

Nalezení správného kanálu

- 1** Stisknutím tlačítka **⏻** zapnete jednotku.
- 2** Stisknutím tlačítka **DISC** přepnete do režimu disku.
- 3** Zapnete televizor a jedním z následujících způsobů zvolte správný kanál pro vstup videa:
 - Přejděte na nejnižší kanál svého televizoru a stiskněte tlačítko pro přesun na nižší kanál (Channel Down), dokud se nezobrazí obrazovka společnosti Philips.
 - Stiskněte opakovaně tlačítko **SOURCE** na dálkovém ovladači televizoru.



Tip

- Kanál pro vstup videa je mezi nejnižšími a nejvyššími kanály a může být označen **FRONT**, **A/V IN**, **VIDEO**, **HDMI** apod. Informace o výběru správného vstupu naleznete v uživatelské příručce k televizoru.

Výběr správného systému TV příjmu

Toto nastavení změňte, pokud se video nezobrazuje správně. Toto nastavení by mělo odpovídat nejběžnějšímu nastavení televizorů ve vaší zemi.

- 1 Stiskněte tlačítko **SYSTEM MENU**.
- 2 Vyberte možnost **[Preference Page]**.
- 3 Vyberte možnost **[TV Type]** a poté stiskněte tlačítko **▶▶**.
- 4 Vyberte nastavení a poté stiskněte tlačítko **OK**.
 - **[PAL]** - Pro televizory se systémem barev PAL.
 - **[Multi]** - Pro televizory kompatibilní se systémy PAL i NTSC.
 - **[NTSC]** - Pro televizory se systémem barev NTSC.
- 5 Chcete-li nabídku opustit, stiskněte tlačítko **SYSTEM MENU**.



Poznámka

- Je-li připojen kabel HDMI, volba **[TV Type]** není k dispozici.

Změna jazyka nabídky systému

- 1 Stiskněte tlačítko **SYSTEM MENU**.
- 2 Zvolte položku **[General Setup Page]** nebo **[Preference Page]**.
- 3 Vyberte možnost **[OSD LANGUAGE]** a poté stiskněte tlačítko **▶**.
- 4 Vyberte nastavení a poté stiskněte tlačítko **OK**.
- 5 Chcete-li nabídku opustit, stiskněte tlačítko **SYSTEM MENU**.

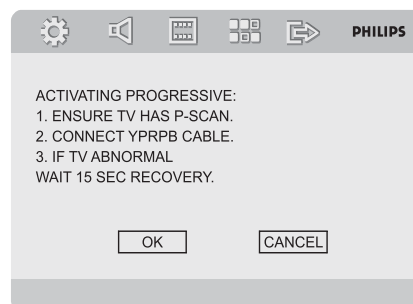
Zapnutí režimu Progressive Scan

Režim Progressive Scan umožňuje zobrazit dvojnásobné množství snímků za sekundu než prokládané snímání (běžný televizní systém). Díky téměř dvojnásobnému počtu řádků nabízí funkce Progressive Scan vyšší rozlišení a kvalitu obrazu.

Před zapnutím funkce se ujistěte, že:

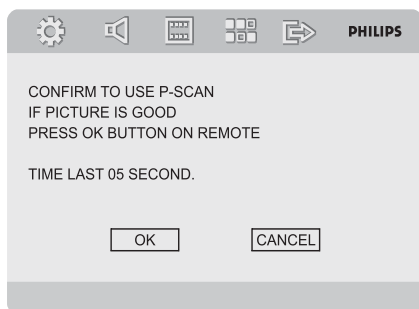
- Televizor podporuje signál Progressive Scan.
- Jednotka byla k televizoru připojena přes rozhraní komponentního videa.

- 1 Zapněte televizor.
- 2 Ujistěte se, že je v televizoru vypnutý režim Progressive Scan (viz návod k použití televizoru).
- 3 Přepněte televizor na správný kanál pro jednotku.
- 4 Stiskněte tlačítko **SYSTEM MENU** na dálkovém ovladači.
- 5 Stisknutím tlačítka **◀/▶** vyberete z nabídky položku **[Video Setup Page]**.
- 6 Stiskněte možnosti **[TV Mode] > [P - SCAN]** a poté tlačítko **OK**.
 - ↳ Na televizoru se objeví nabídka pokynů.



- 7 Stisknutím tlačítka **◀/▶** zvýrazníte v nabídce volbu **[OK]** a stisknutím tlačítka volbu **OK** potvrdíte.
 - ↳ Na televizoru se objeví zkreslený obraz.

- 8 Zapněte režim Progressive Scan v televizoru (informace naleznete v uživatelské příručce k televizoru).
 ↳ Na televizoru se objeví následující nabídka.



- 9 Stisknutím tlačítka ◀/▶ zvýrazníte v nabídce volbu **[OK]** a stisknutím tlačítka volbu **OK** potvrdíte.
 ↳ Nastavení funkce Progressive Scan je dokončeno.

Ruční vypnutí funkce Progressive Scan

- 1 Vypněte v televizoru režim Progressive Scan.
- 2 Stisknutím tlačítka **SYSTEM MENU** nabídku ukončíte.
- 3 Stisknutím tlačítka **DISC** a následně číslice „1“ vypnete režim Progressive Scan jednotky.
 ↳ Zobrazí se obrazovka Philips DVD s modrým pozadím.



Poznámka

- Pokud v režimu Progressive Scan stisknete během normálního přehrávání tlačítko **DISC** a následně číslici „1“, režim Progressive Scan jednotky se vypne.

5 Přehrávání

Poznámka

- U různých typů disků/souborů se přehrávání může lišit.

Přehrávání disků

Výstraha

- Nedívejte se do laserového paprsku uvnitř jednotky.
- Hrozí nebezpečí poškození přístroje! Nikdy nepřehrávejte disky s doplňky, jako jsou stabilizační diskové kroužky nebo diskové čisticí kartony.
- Do podavače disku nikdy nevkládejte jiné předměty než disky.

- 1 Stisknutím tlačítka **DISC** vyberte zdroj DISC.
- 2 Vložte disk do podavače disku a stiskněte tlačítko **OK**.
 - ↳ Ujistěte se, že štítek směřuje směrem ven.
- 3 Přehrávání se automaticky spustí.
 - Pokud chcete přehrávání zastavit, stiskněte tlačítko **■**.
 - Chcete-li přehrávání pozastavit nebo obnovit, stiskněte tlačítko **OK**.
 - Přejít na předchozí/následující titul/kapitolu/stopu lze stisknutím tlačítka **◀/▶**.

Jestliže přehrávání nespustí automaticky:

- Zvolte titul/kapitolu/stopu a stiskněte tlačítko **OK**.

Tip

- Přehrávání uzamčeného DVD je možné po zadání 4místného hesla rodičovského zámku.

Použití nabídky disku

Vložíte-li disk DVD/(S)VCD, na obrazovce televizoru se může objevit nabídka.

Ruční otevření nebo ukončení nabídky:

- 1 Stiskněte tlačítko **DISC MENU**.

Pro disky VCD s funkcí Playback Control (PBC) (pouze verze 2.0):

Funkce PBC umožňuje interaktivní přehrávání disků VCD podle obrazovky s nabídkou.

- 1 Během přehrávání stiskněte tlačítko **DISC MENU**, tím aktivujete/deaktivujete funkci PBC.
 - ↳ Je-li aktivována funkce PBC, je zobrazena obrazovka s nabídkou.
 - ↳ Je-li deaktivována funkce PBC, je obnoveno normální přehrávání.

Výběr jazyka zvuku

Na discích DVD, u videosouborů DivX nebo na discích VCD si můžete vybrat jazyk zvuku.

- 1 Během přehrávání disku stiskněte tlačítko **AUDIO**.
 - ↳ Zobrazí se možnosti jazyka. Pokud jsou vybrané zvukové kanály nedostupné, používá se výchozí kanál zvuku disku.

Poznámka

- U některých disků DVD je možné jazyk změnit pouze z nabídky disku. Stisknutím tlačítka **SYSTEM MENU** získáte přístup do nabídky.

Výběr jazyka titulků

Na discích DVD nebo DivX® Ultra je možné vybrat jazyk titulků.

- Během přehrávání stiskněte tlačítko **SUBTITLE**.

Tip

- U některých disků DVD je možné jazyk změnit pouze z nabídky disku. Stisknutím tlačítka **SYSTEM MENU** získáte přístup do nabídky.

Přehrávání z jednotky USB



Poznámka

- Ujistěte se, že zařízení USB obsahuje hudbu, obrázky nebo video k přehrávání.

- 1 Vložte konektor USB do zásuvky .
- 2 Stisknutím tlačítka **ZDROJ** (nebo **USB** na dálkovém ovladači) vyberte zdroj USB.
- 3 Pomocí tlačítek **▲/▼** vyberte složku a stisknutím tlačítka **OK** volbu potvrďte.
- 4 Pomocí tlačítek **▲/▼** vyberte soubor ze složky.
- 5 Stisknutím tlačítka **OK** spustíte přehrávání.
 - Pokud chcete přehrávání zastavit, stiskněte tlačítko **■**.
 - Chcete-li přehrávání pozastavit nebo obnovit, stiskněte tlačítko **OK**.
 - Přeskočit na předchozí/následující soubor je možné stisknutím tlačítka **◀/▶**.

Přehrávání videa DivX

Je možné přehrávat soubory DivX zkopírované na disk CD-R/RW.

- 1 Vložte disk.
- 2 Stisknutím tlačítka **▶||** spustíte přehrávání.
 - Pokud chcete přehrávání zastavit, stiskněte tlačítko **■**.
 - Chcete-li přehrávání pozastavit nebo obnovit, stiskněte tlačítko **▶||**.
 - Jazyk titulků změníte stisknutím tlačítka **SUBTITLE**.



Poznámka

- Je možné přehrávat pouze video DivX, zapůjčené nebo zakoupené pomocí registračního kódu DivX této jednotky.
- Soubory titulků s následujícími příponami (.srt, .sub, .ssa, .ass) jsou podporovány, ale nezobrazí se v nabídce přechodu k souboru.
- Název souboru titulků musí být také shodný s názvem souboru videa.

Přehrávání souborů MP3/WMA a souborů obrázků

Je možné přehrávat soubory MP3/WMA a soubory obrázků zkopírované na disk CD-R/RW, zapisovatelný disk DVD nebo zařízení USB.

- 1 Vložte disk nebo připojte zařízení USB.
- 2 Vyberte zdroj.
 - V případě disků stiskněte tlačítko **DISC**.
 - V případě zařízení USB stiskněte opakovaně tlačítko **USB**.
- 3 Stiskněte tlačítko **DISC MENU**, dokud se nezobrazí složka.
- 4 Pomocí tlačítek **▲/▼** vyberte složku a stisknutím tlačítka **OK** volbu potvrďte.
- 5 Pomocí tlačítek **▲/▼** vyberte soubor ze složky.
- 6 Stisknutím tlačítka **OK** spustíte přehrávání.
 - Pokud chcete přehrávání zastavit, stiskněte tlačítko **■**.
 - Chcete-li přehrávání pozastavit nebo obnovit, stiskněte tlačítko **OK**.
 - Přeskočit na předchozí/následující soubor je možné stisknutím tlačítka **◀/▶**.

Ovládání přehrávání

Výběr možností opakovaného přehrávání nebo přehrávání v náhodném pořadí

- 1 Během přehrávání stiskněte opakovaně tlačítko **MODE** a zvolte možnost opakovaného přehrávání nebo přehrávání v náhodném pořadí.
 - K normálnímu přehrávání se vrátíte opakovaným stisknutím tlačítka **MODE**, dokud nezmizí veškeré možnosti.

Opakování A-B (DVD/VCD/CD/MP3/WMA)

- 1 Během hudby nebo přehrávání videa stiskněte tlačítko **A-B** v počátečním bodě.
- 2 V koncovém bodě stiskněte tlačítko **A-B**.
 - ↳ Zvolený úsek se začne opakovaně přehrávat.
 - Opakované přehrávání ukončíte opětovným stisknutím tlačítka **A-B**.



Poznámka

- Část A a B lze nastavit pouze v rámci stejné stopy/titulu.

Vyhledávání vzad/vpřed

- 1 Během přehrávání opakovaně stiskněte tlačítko **TUNING** ◀◀▶▶, tím volíte rychlost vyhledávání.
 - K přehrávání normální rychlostí se vrátíte stisknutím tlačítka **OK**.

Vyhledávání podle času nebo čísla kapitoly či skladby

- 1 Během přehrávání videa nebo audia stiskněte tlačítko **GOTO**, dokud se nezobrazí pole čas nebo pole kapitola/stopa.
 - Do pole času zadejte položku přehrávání v hodinách, minutách a sekundách.
 - Do pole kapitola/stopa zadejte kapitolu/stopu.
 - Automaticky začne přehrávání od zvoleného místa.

Obnovení přehrávání videa od posledního místa zastavení



Poznámka

- Tato funkce je dostupná pouze pro přehrávání disků DVD/VCD.

- 1 V režimu zastavení a když disk nebyl vyjmut, stiskněte tlačítko **OK**.

Pro zrušení režimu obnovení a úplné zastavení přehrávání:

- 1 V režimu zastavení stiskněte tlačítko **■**.

Možnosti přehrávání

Zobrazení informací o přehrávání

- 1 Během přehrávání zobrazte opakovaným stisknutím tlačítka **DISPLAY** informace o přehrávání.

Program



Poznámka

- Nemůžete programovat obrazové soubory/disky.

U videodisků nebo zvukových disků CD:

- 1 Během přehrávání nebo v režimu zastavení vstupte stisknutím tlačítka **PROGRAM** do nabídky programu.
- 2 Zadejte stopy/kapitoly a přidejte je do programu.
- 3 Opakujte krok 2, dokud program není kompletní.
- 4 Zvolte možnost **[Start]**, poté stiskněte tlačítko **OK** a spusťte program.

U souborů formátu DivX/MP3/WMA:

- 1 Během přehrávání nebo v režimu zastavení stiskněte tlačítko **DISC MENU**, dokud se nezobrazí seznam souborů.

- 2 Vyberte soubor a stiskněte tlačítko **PROGRAM**, tím přidáte soubor do seznamu programů.
 - 3 Opakujte krok 2, dokud není program kompletní.
 - 4 Stisknutím tlačítka **OK** spustíte program.
- Chcete-li odstranit soubor z nabídky [Program List]:**
- 1 Stiskněte tlačítko **DISC MENU**, dokud se nezobrazí seznam programů.
 - 2 Vyberte soubor a stiskněte tlačítko **PROGRAM**, tím odstraníte soubor ze seznamu programů.

Zvětšování a zmenšování obrazu

- 1 Při přehrávání videa nebo snímků můžete opakovaným stisknutím tlačítka **ZOOM** zvětšit nebo zmenšit obrázek.
 - Je-li obrázek zvětšený, můžete stisknutím tlačítek **▲/▼/◀/▶** obrázek procházet.

Přehrávání při zpomaleném chodu

- 1 Během přehrávání videa můžete opakovaným stisknutím tlačítka **SLOW** vybrat možnost zpomaleného přehrávání.
 - ↳ Zvuk je ztlumen.
 - ↳ K přehrávání normální rychlosti se vrátíte stisknutím tlačítka **▶||**.

Změna zvukového kanálu



Poznámka

- Tato funkce je dostupná pouze pro přehrávání disků VCD/DivX.

- 1 Během přehrávání opakovaně stiskněte tlačítko **AUDIO** a zvolte dostupný audio kanál na disku:
 - Mono levý
 - Mono pravý
 - stereo

Výběr úhlu kamery



Poznámka

- Tato funkce je dostupná pouze pro záznamy na discích DVD pořízené více kamerami z různých úhlů.

- 1 Během přehrávání můžete opakovaným stisknutím tlačítka **ANGLE** vybrat úhel kamery.

Možnosti zobrazení obrázků

Náhled snímků

- 1 Během přehrávání stiskněte tlačítko **■**.
 - ↳ Zobrazí se miniatury 12 obrázků.
- 2 Vyberte jednu z následujících možností:
 - obrázek
 - možnost prezentace
 - možnost **[Menu]**
 - další/předchozí stránku (je-li k dispozici)
- 3 Stisknutím tlačítka **OK** docílíte:
 - přehrání vybraného snímku
 - zahájení prezentace všech snímků
 - vstoupení do nabídky funkcí tlačítek dálkového ovládání
 - otočení na další/předchozí stránku (je-li k dispozici)

Výběr režimu přehrávání prezentace

- 1 Během přehrávání můžete opakovaným stisknutím tlačítka **PROGRAM** vybrat režim přehrávání prezentace.

Otočení obrázku

- 1 Během zobrazení otočte stisknutím tlačítka **▲/▼/◀/▶** obrázek po nebo proti směru hodinových ručiček.

6 Úprava nastavení

- 1 Stiskněte tlačítko **SYSTEM MENU**.
- 2 Vyberte stránku nastavení a poté stiskněte tlačítko ▼.
- 3 Vyberte možnost a stiskněte tlačítko ►.
- 4 Vyberte nastavení a poté stiskněte tlačítko **OK**.
 - Pokud se chcete vrátit k předchozí nabídce, stiskněte tlačítko ◀.
 - Chcete-li nabídku opustit, stiskněte tlačítko **SYSTEM MENU**.

Obecné nastavení

Na stránce **[General Setup Page]** lze nastavit následující možnosti:

[TV Display]

Formát televizního vysílání označuje poměr stran zobrazení podle typu připojeného televizoru.



4:3 Pan Scan (PS) 4:3 Letter Box (LB) 16:9 (Wide Screen)

- **[4:3 Pan Scan]** – Pro televizory s obrazovkou 4:3: zobrazení na celou obrazovku s oříznutými stranami.
- **[4:3 Letter Box]** – Pro televizory s obrazovkou 4:3: širokoúhlé zobrazení s černými pruhy nahoře a dole.
- **[16:9]** – Pro širokoúhlé televizory: poměr stran zobrazení 16:9.

[OSD Language]

Vyberte preferovaný jazyk pro nabídku na obrazovce.

[Screen Saver]

Spořič obrazovky chrání televizní obrazovku před poškozením způsobeným dlouhým zobrazením statického obrázku.

- **[On]** – zapnutí spořiče obrazovky
- **[Off]** – vypnutí spořiče obrazovky

[DIVX (R) VOD]

Zobrazení registračního kódu DivX®.



- Registrační kód DivX zadejte v případě, že si půjčujete nebo kupujete video z webových stránek <http://vod.divx.com/>. Video ve formátu DivX DivX® zapůjčená nebo zakoupená prostřednictvím služby VOD (Video On Demand) lze přehrávat pouze na zařízení, pro které byla zaregistrována.

Nastavení zvuku

Na stránce **[Audio Setup Page]** lze nastavit následující možnosti:

[Analog Audio Setup]

- **[LT/RT]** – Volba režimu výstupu mixovaného zvuku.
- **[Stereo]** – Volba výstupu normálního stereo zvuku.

[Digital Audio Setup]

Vyberte zvukové formáty podporované připojeným zařízením.

- **[Off]** – Vypne digitální výstup.
- **[SPDIF/RAW]** – Tuto možnost vyberte, pokud připojené zařízení podporuje formáty vícekanálového zvuku.
- **[PCM Only]** – Tuto možnost vyberte, pokud připojené zařízení nepodporuje formáty vícekanálového zvuku.

[Dolby Digital Setup]

Vyberte výstup audiosignálu do reproduktorů.

- **[Stereo]** – Výstup vícekanálových zvukových signálů do obou reproduktorů.

- **[L - Mono]** – Výstup levých monofonních zvukových signálů do obou reproduktorů.
- **[R - Mono]** – Výstup pravých monofonních zvukových signálů do obou reproduktorů.

[3D]

Vyberte režim virtuálního prostorového zvuku z následujících režimů:

- **[Off]**
- **[Concert]**
- **[Living Room]**
- **[Hall]**
- **[Bathroom]**
- **[Cave]**
- **[Arena]**
- **[Church]**

[HDCD]

Během přehrávání disků HDCD (High Definition Compatible Digital) vyberte kmitočet zlomu výstupu zvuku.

Vybrat lze z následujících možností:

- **[Off]**
- **[44.1K]**
- **[88.2K]**

[Night Mode]

Změkčuje úroveň hlasitého zvuku a činí úroveň měkkých zvuků hlasitějšími, takže filmy DVD můžete sledovat při nízkých nastaveních hlasitosti, aniž byste rušili ostatní.

- **[On]** – Vychutnejte si tiché sledování v noci (pouze disky DVD).
- **[Off]** – Vychutnejte si prostorový zvuk v plném dynamickém rozsahu.

Nastavení videa

Na stránce **[Video Setup Page]** lze nastavit následující možnosti:

[Component]

Výstup videa nastavte podle daného připojení videa. Pokud se jedná o kompozitní připojení, není nutné provádět toto nastavení.

- **[S - Video]** – Tuto možnost vyberte, pokud se jedná o připojení prostřednictvím konektoru S-Video.

- **[Pr/Cr Pb/Cb Y]** – Tuto možnost vyberte, pokud se jedná o komponentní připojení.

[TV Mode]

Vyberte režim výstupu videa. Chcete-li vybrat režim Progressive Scan, je třeba zařízení připojit k televizoru podporujícímu funkci Progressive Scan a změnit hodnotu

[Component] na **[Pr/Cr Pb/Cb Y]**.

- **[PROGRESSIVE]** – U televizorů vybavených funkcí Progressive Scan: Zapněte režim Progressive Scan.
- **[Interlace]** – U běžných televizorů: Zapněte režim prokládání.

[Picture Setting]

Nastavení přizpůsobení barev obrazu.

Nastavení předvolby

Na stránce **[Preference Page]** lze nastavit následující možnosti:

[TV Type]

Toto nastavení změňte, pokud se video nezobrazuje správně. Toto nastavení by mělo odpovídat nejběžnějšímu nastavení televizorů ve vaší zemi.

- **[PAL]** - Pro televizory se systémem barev PAL.
- **[Multi]** - Pro televizory kompatibilní se systémy PAL i NTSC.
- **[NTSC]** - Pro televizory se systémem barev NTSC.

[Audio]

Vyberte preferovaný jazyk zvuku pro přehrávání disku.

[Subtitle]

Vyberte preferovaný jazyk titulků pro přehrávání disku.

[Disc Menu]

Vyberte preferovaný jazyk nabídky disku.



Poznámka

- Pokud na disku není k dispozici vámi nastavený jazyk, bude použit výchozí jazyk disku.
- U některých disků je možné jazyk změnit pouze z nabídky disku.

[Parental]

Omezuje přístup k diskům, jejichž obsah je nevhodný pro děti. Tyto typy disků musí být nahrány s hodnocením.

- 1 Stisknutím tlačítka ▲/▼ vyberte možnost **[RATING]**.
- 2 Stisknutím tlačítka ► otevřete podnabídku.
- 3 Vyberte úroveň hodnocení a stiskněte tlačítko **OK**.
- 4 Pomocí numerických tlačítek zadejte heslo.



Poznámka

- Disky, jejichž hodnocení přesahuje úroveň nastavenou v nabídce **[Parental]**, budou před přehráváním vyžadovat zadání hesla.
- Hodnocení závisí na zemi. Chcete-li umožnit přehrávání všech disků, vyberte možnost **[8 ADULT]**.
- Na některých discích je hodnocení uvedeno, avšak ty nemusí být nahrány s hodnocením. U takových disků tato funkce nefunguje.



Tip

- Můžete změnit nebo nastavit heslo.

[Default]

Kromě hesla a rodičovského zámku obnoví všechna nastavení této jednotky na výchozí nastavení od výrobce.

[Password Mode]

Toto nastavení vám umožňuje povolit/zakázat heslo rodičovského zámku. Je-li heslo povoleno, bude před přehráváním zakázaného disku vyžadován čtyřmístný číselný kód.

- **[On]** – Povolí heslo rodičovského zámku.
- **[Off]** – Zakáže heslo rodičovského zámku.

[Password]

- Zde lze změnit heslo. Výchozí heslo je 1234.



Poznámka

- Pokud heslo zapomenete, před nastavením nového hesla zadejte „1234“.

7 Ladění rádiových stanic VKV

- 1 Zkontrolujte, zda jste připojili a zcela natáhli dodanou anténu VKV (viz 'Připojení antény VKV' na straně 13).
- 2 Opakovaným stisknutím tlačítka **SOURCE** na zařízení nebo tlačítka **TUNER** na dálkovém ovladači zvolte zdroj tuneru VKV.
- 3 Stiskněte a přidržte tlačítka **TUNING** ◀◀ / ▶▶ na zařízení nebo ◀ / ▶ na dálkovém ovladači.
- 4 Když se začne měnit indikace frekvence, uvolněte tlačítka.
 - ↳ Tuner VKV automaticky naladí stanici se silným příjmem.
- 5 Zopakováním kroků 3-4 naladíte více stanic.

Naladění slabé stanice:

Opakovaně stiskněte tlačítka **TUNING** ◀◀ / ▶▶, dokud nenajdete optimální příjem.

Automatické programování rádiových stanic

Poznámka

- Naprogramovat lze maximálně 20 předvoleb rádiových stanic.

- 1 Stisknutím a podržením tlačítka **PROGRAM** po dobu nejméně 3 sekund aktivujete automatické programování.
 - ↳ Zobrazí se hlášení **[AUTO]**.
 - ↳ Všechny dostupné stanice se naprogramují podle síly příjmu vlnového pásma.

Ruční programování rádiových stanic

Poznámka

- Naprogramovat lze maximálně 20 předvoleb rádiových stanic.

- 1 Naladění rádiové stanice.
- 2 Stisknutím tlačítka **PROGRAM** aktivujte programování.
 - ↳ Začne blikat nápis **PROG**.
- 3 Stisknutím tlačítka **PRESET** ◀ / ▶ přiřadíte této rádiové stanici číslo 1 až 20.
- 4 Stisknutím tlačítka **PROGRAM** volbu potvrďte.
 - ↳ Nápis **PROG** zmizí.
- 5 Zopakováním výše uvedených kroků naprogramujte další stanice.

Poznámka

- Chcete-li přepsat naprogramovanou stanici, uložte na její místo jinou stanici.

Naladění předvolby rádiové stanice

- 1 Stisknutím tlačítka **PRESET** ◀ / ▶ vyberte požadované číslo předvolby .

Tip

- Pro přímý výběr stanice lze použít také číselnou klávesnici.

Nastavení hodin RDS

Signál vysílání lze použít společně se signálem RDS k automatickému nastavení hodin jednotky.

- 1 Naladíte rádiovou stanicí RDS, která vysílá časové signály.
 - ↳ Jednotka načte čas RDS a automaticky nastaví hodiny.



Poznámka

- Přesnost přeneseného času závisí na stanici RDS, která přenáší časový signál.

Zobrazení informací RDS

Služba RDS (Radio Data System) umožňuje zobrazení dalších informací stanic VKV. Naladíte-li stanicí RDS, zobrazí se ikona RDS a název stanice.

Při použití automatického programování se nejprve naprogramují stanice RDS.

- 1 Naladění stanice RDS.
- 2 Opakovaným stisknutím tlačítka **RDS** procházejte následující informace (pokud jsou dostupné):
 - ↳ Název stanice
 - ↳ Typ programu, např. **[NEWS]**, **[SPORT]**, **[POP M]**...
 - ↳ Hodiny RDS
 - ↳ Frekvence



Poznámka

- Definice typů programů RDS najdete v části „Informace o výrobku – Typy programů RDS“.

8 Nastavení úrovně hlasitosti a zvukového efektu

Nastavení úrovně hlasitosti

- 1 Hlasitost během přehrávání zvýšíte nebo snížíte stisknutím tlačítka **+ VOL -**.

Výběr zvukového efektu



Poznámka

- Více různých zvukových efektů nelze používat zároveň.

Výběr předvolby zvukového efektu

- 1 Během přehrávání opakovaným stisknutím tlačítka **DSC** vyberte možnost:
 - [ROCK]
 - [JAZZ]
 - [POP]
 - [CLASSIC]
 - [FLAT]
 Pro disk DVD:
 - [NORMAL]
 - [CONCERT]
 - [DRAMA]
 - [ACTION]
 - [SCI-FI]

Vylepšení basů

- 1 Chcete-li zapnout zvýraznění basů, během přehrávání opakovaně stiskněte tlačítko **DBB**, dokud se nezobrazí logo DBB.

- Chcete-li vypnout zvýraznění basů, opakovaně stiskněte tlačítko **DBB**, dokud logo DBB nezmizí.

Výběr automatického ovládání zdůraznění basů

Automatické ovládání zdůraznění basů zvyšuje efekt výšek a basů při nízké hlasitosti (čím je vyšší hlasitost, tím nižší je úroveň výšek a basů).

- 1 Chcete-li funkci automatického ovládání zdůraznění basů zapnout, stiskněte během přehrávání tlačítko **LOUDNESS**, dokud se nezobrazí ikona zdůraznění basů.
 - Chcete-li funkci automatického ovládání zdůraznění basů vypnout, stiskněte tlačítko **LOUDNESS**, dokud ikona zvýraznění basů nezmizí.

Ztlumení zvuku

- 1 Stisknutím tlačítka **MUTE** během přehrávání ztlumíte zvuk nebo ztlumení zrušíte.

Poslech prostřednictvím sluchátek

- 1 Připojte sluchátka do  zásuvky na jednotce.

9 Další funkce

Nastavení jasu zobrazovacího panelu

- 1 V pohotovostním režimu vyberte opakovaným stisknutím tlačítka **DIM** různé úrovně jasu hlavního zobrazovacího panelu.

Nastavení budíku

- 1 Zkontrolujte správné nastavení hodin.
- 2 V pohotovostním režimu stiskněte a přidržte tlačítko **SLEEP/TIMER**.
 - ↳ Krátce se zobrazí hlášení **[TIMER SET]**. Začnou blikat čísla znázorňující hodiny.
- 3 Stisknutím tlačítka **VOLUME +/- (+ VOL - na dálkovém ovladači)** nastavte hodiny.
- 4 Stisknutím tlačítka **SLEEP/TIMER** volbu potvrďte.
 - ↳ Zobrazí se čísla znázorňující minuty a začnou blikat.
- 5 Stisknutím tlačítka **VOLUME +/- (+ VOL - na dálkovém ovladači)** nastavte minuty.
- 6 Stisknutím tlačítka **SLEEP/TIMER** volbu potvrďte.
 - ↳ Nápis **[TUN]**, **[DVD]** nebo **[USB]** začne blikat.
- 7 Stisknutím tlačítka **VOLUME +/- (+ VOL - na dálkovém ovladači)** vyberte požadovaný zdroj.
- 8 Stisknutím tlačítka **SLEEP/TIMER** nastavení dokončete.
 - ↳ Na displeji se zobrazí ikona hodin.
 - ↳ Jednotka se v nastavený čas automaticky zapne a přepne na poslední vybraný zdroj.

Deaktivace budíku

- 1 Stiskněte znovu tlačítko **SLEEP/TIMER**.
 - ↳ Ikona hodin zmizí.

Nastavení časovače vypnutí

- 1 Pokud je jednotka zapnutá, opakovaným stisknutím tlačítka **SLEEP/TIMER** vyberte časové období (v minutách).
 - ↳ Jednotka se po nastaveném časovém období automaticky vypne.

Připojení dalších zařízení

Poslech audiopřehrávače

Prostřednictvím této jednotky lze poslouchat audiopřehrávač.

- 1 Připojte 3,5mm audio kabel
 - ke konektoru **AUX-IN** na zařízení
 - k zásuvce **AUDIO OUT** audio přehrávače.
- 2 Spusťte přehrávání na audiopřehrávači.

10 Informace o výrobku



Poznámka

- Informace o výrobku jsou předmětem změn bez předchozího upozornění.

Specifikace

Zesilovač

Jmenovitý výstupní výkon 2 x 15 W + 50 W
RMS

Kmitočtová

charakteristika

-- L/R reproduktor 180–20 000 Hz

-- subwoofer 50–180 Hz

Odstup signál/šum > 65 dB

Vstup Aux 1 V RMS
20 kohmů

Disk

Typ laseru Polovodičový

Průměr disku 12 cm/8 cm

Dekódování videa MPEG-1 / MPEG-2 /
DivX

Video DAC 12bitový

Systém signálu PAL / NTSC

Formát videa 4:3 / 16:9

Video S/N >48 dB

Audio DA 24bitový / 96 kHz
převodník

Celkové

harmonické

zkreslení <0,1 % (1 kHz)

Kmitočtová 4 Hz – 20 kHz (44,1 kHz)

charakteristika 4 Hz – 22 kHz (48 kHz)

4 Hz – 24 kHz (96 kHz)

Poměr signálu >65 dBA
k šumu

Tuner (VKV)

Rozsah ladění 87,5 – 108 MHz

Krok ladění 50 kHz

Citlivost

– Mono, odstup signál/šum <5 uV
26 dB

– Stereo, poměr signál/
šum 46 dB >100 uV

Citlivost ladění >28 dB

Potlačení zrcadlového >25 dB
signálu

Celkové harmonické <3 %
zkreslení

Odstup signál/šum >50 dBA

Reproduktory

Impedance reproduktoru	
-- L/R reproduktor	4 ohmy
-- subwoofer	4 ohmy
Vinutí reproduktoru	
-- L/R reproduktor	3"
-- subwoofer	5"
Kmitočtová charakteristika	50–16 000 Hz

Obecné informace

Celkový výstupní výkon	2 x 25 W + 50 W RMS
Napájení střídavým proudem	220 - 240 V, 50 Hz
Spotřeba elektrické energie při provozu	35 W
Spotřeba energie v pohotovostním režimu	<4 W
Spotřeba energie v pohotovostním režimu Eco Power	<1 W
Výstup kompozitního videa	1,0 Vp-p, 75 ohm
Výstup S-Video	1,0 Vp-p, 75 ohm
Koaxiální výstup	0,5 V p-p ± 0,1 V pp 75 ohm
Sluchátkový výstup	2 x 15 mW, 32 ohmů
Připojení USB Direct	Verze 2.0
Připojení bezdrátového subwooferu	2,4 GHz, AFH
Rozměry	
– Hlavní jednotka (Š x V x H)	200 x 250 x 110 mm
– Hlavní reproduktor (Š x V x H)	140 x 220 x 33 mm (každý)
– Skříň bezdrátového subwooferu (Š x V x H)	170 x 197 x 302 mm
Hmotnost	
– Včetně balení	8 kg
– Hlavní jednotka	1,45 kg
– Hlavní reproduktor	0,4 kg (každý)
– Skříň bezdrátového subwooferu	3,3 kg

Podporované formáty disků

- Digitální video disky (DVD)
- Disky Video CD (VCD)
- Disky Super Video CD (SVCD)
- Digitální video disky + prepisovatelné (DVD+RW)
- Kompaktní disky (CD)
- Obrazové soubory (Kodak, JPEG) na disku CDR(W)
- Disk DivX(R) na disku CD-R(W):
- DivX 3.11, 4.x a 5.x
- WMA

Podporované formáty disků MP3-CD:

- ISO 9660
- Max. délka názvu titulu/alba: 12 znaků
- Max. počet titulů a alb: 255
- Max. hloubka adresářů: 8 úrovní
- Max. počet alb: 32
- Max. počet stop MP3: 999
- Podporované vzorkovací frekvence u disků MP3: 32 kHz, 44,1 kHz, 48 kHz
- Podporované přenosové rychlosti u disků MP3 jsou: 32, 64, 96, 128, 192, 256 (kb/s)
- Tyto formáty nejsou podporovány:
 - Soubory s příponami VMA, AAC, DLF, M3U, PLS, WAV
 - Neanglické názvy alb/titulů
 - Disky nahrané ve formátu Joliet
 - Soubory MP3 Pro a MP3 s ID3 tagy

Informace o hratelnosti USB

Kompatibilní zařízení USB:

- Paměť Flash USB (USB 2.0 nebo USB 1.1)
- Přehrávače Flash USB (USB 2.0 nebo USB 1.1)
- Paměťové karty (pro práci se systémem Hi-Fi je vyžadována přídatná čtečka paměťových karet)

Podporované formáty:

- USB nebo formát paměťových souborů FAT12, FAT16, FAT32 (velikost oddílu: 512 bajtů)
- Přenosová rychlost MP3: 32-320 Kb/s a proměnlivá přenosová rychlost
- WMA v9 nebo starší
- Hloubka adresářů maximálně do 8 úrovní
- Počet alb/složek: maximálně 99

- Počet skladeb/titulů: maximálně 999
- ID3 tag v2.0 nebo novější
- Názvy souborů v kódování Unicode UTF8 (maximální délka: 128 bajtů)

Nepodporované formáty:

- Prázdná alba: prázdné album je album, které neobsahuje soubory MP3/WMA a nezobrazí se na displeji.
- Nepodporované formáty souborů jsou přeskočeny. Například dokumenty Word (.doc) nebo soubory MP3 s příponou .dlf jsou ignorovány a nepřehrají se.
- Audiosoubory AAC, WAV a PCM
- Soubory WMA chráněné technologií DRM (.wav, .m4a, .m4p, .mp4, .aac)
- Soubory WMA ve formátu Lossless

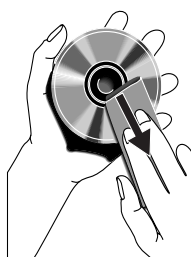
Údržba

Čištění skříňky

- Použijte jemný hadřík navlhčený slabým čisticím prostředkem. Nepoužívejte roztok obsahující alkohol, líh, čpavek nebo brusný materiál.

Čištění disků

- Když se disk zašpiní, očistěte jej čisticím hadříkem. Disk otírejte od středu ke krajům.



- Nepoužívejte rozpouštědla, jako jsou benzen, ředidla, komerčně dostupné čisticí prostředky ani antistatické spreje, určené pro analogové nahrávky.

Čištění optiky disku

- Po delší době se na optice disku mohou hromadit nečistoty. Pro zajištění dobré kvality přehrávání čistěte optiku disku čisticím prostředkem optiky CD Philips nebo jiným komerčně dostupným čisticím. Postupujte podle pokynů dodaných s čisticím.

Typy programů RDS

NO TYPE	Žádný typ programu RDS
NEWS	Zprávy
AFFAIRS	Politické a aktuální události
INFO	Zvláštní informační programy
SPORT	Sport
EDUCATE	Vzdělávání a školení
DRAMA	Rozhlasové hry a literatura
CULTURE	Kultura, náboženství a společnost
SCIENCE	Věda
VARIED	Zábavné programy
POP M	Populární hudba
ROCK M	Rocková hudba
MOR M	Nenáročná hudba
LIGHT M	Nenáročná klasická hudba
CLASSICS	Klasická hudba
OTHER M	Zvláštní hudební programy
WEATHER	Počasí
FINANCE	Finance
CHILDREN	Dětské programy
SOCIAL	Společenské události
RELIGION	Náboženství
PHONE IN	Kontaktní programy typu Phone In
TRAVEL	Cestování
LEISURE	Volný čas
JAZZ	Jazzová hudba
COUNTRY	Country hudba
NATION M	Národní hudba
OLDIES	Starší hudba
FOLK M	Folková hudba
DOCUMENT	Dokumenty

TES	Test alarmu
ALARM	Alarm

11 Řešení problémů



Poznámka

- Neodstraňujte kryt systému.

Pokud chcete zachovat platnost záruky, neopravujte systém sami. Jestliže dojde k problémům s tímto systémem, zkontrolujte před kontaktováním servisu následující možnosti. Pokud problém není vyřešen, navštivte webové stránky společnosti Philips (www.philips.com/support). V případě kontaktu společnosti Philips buďte v blízkosti zařízení a mějte k dispozici číslo modelu a sériové číslo.

Nefunguje napájení

- Zkontrolujte, zda je napájecí šňůra správně připojena k přístroji.
- Ujistěte se, že je v síťové zásuvce proud.
- Funkce pro úsporu energie systém automaticky přepne do pohotovostního režimu 15 minut po skončení přehrávání bez nutnosti obsluhy ovládacích prvků.

Nebyl zjištěn žádný disk

- Vložte disk.
- Zkontrolujte, zda disk nebyl vložen vzhůru nohama.
- Počkejte, až zmizí kondenzace vlhkosti na čočce.
- Vyměňte nebo vyčistěte disk.
- Použijte uzavřený disk CD nebo disk správného formátu.

Žádný obraz.

- Zkontrolujte připojení videa.
- Zapněte televizor a přepněte na správný kanál pro vstup videa.
- Je aktivována funkce Progressive Scan, ale televizor tuto funkci nepodporuje.

Černobílý nebo zkreslený obraz

- Standard systému barev disku se neshoduje se standardem systému barev televizoru (PAL/NTSC).
- Někdy se může objevit mírné zkreslení. Nejedná se o závadu.

- Vyčistěte disk.
- Během nastavování funkce Progressive Scan se může vyskytnout zkreslený obraz.

Nelze změnit poměr stran obrazovky televizoru, ačkoli jste nastavili formát televizního zobrazení.

- Poměr stran na vloženém disku DVD je pevně nastaven.
- U některých systémech TV příjmu nelze poměr stran změnit.

Žádný nebo špatný zvuk

- Upravte hlasitost.
- Odpojení sluchátek.
- Zkontrolujte, zda je připojen bezdrátový subwoofer.

Dálkové ovládání nefunguje

- Před stisknutím kteréhokoli funkčního tlačítka nejprve vyberte správný zdroj dálkovým ovládáním, a nikoli na hlavní jednotce.
- Zmenšete vzdálenost mezi dálkovým ovládáním a systémem Micro System.
- Vložte baterii podle polarit (+/-).
- Vyměňte baterii.
- Dálkové ovládání namiřte přímo na senzor na přední straně systému Micro System.

Disk se nepřehrává.

- Vložte disk, ze kterého se dá číst, a dbejte, aby strana disku se štítkem směřuje ven.
- Zkontrolujte typ disku, systém barev a kód oblasti. Zkontrolujte, zda disk není poškrábaný nebo zašpiněný.
- Stisknutím tlačítka **SYSTEM MENU** ukončíte nabídku nastavení systému.
- Vypněte heslo rodičovského zámku nebo změňte úroveň hodnocení.
- Uvnitř systému došlo ke kondenzaci vlhkosti. Vyjměte disk a nechte systém zapnutý přibližně jednu hodinu. Odpojte a znovu připojte konektor střídavého proudu a systém znovu zapněte.
- Funkce pro úsporu energie systém automaticky přepne do pohotovostního režimu 15 minut po skončení přehrávání bez nutnosti obsluhy ovládacích prvků.

Špatný příjem rádia

- Zvětšete vzdálenost mezi systémem a televizorem nebo videorekordérem.
- Zcela natáhněte anténu VKV.
- Připojte venkovní anténu VKV.

Bezdrátové připojení se nedařilo.

- Nastavte bezdrátové připojení ručně.

Není možné vybrat funkci Progressive Scan.

- Ujistěte se, že je režim výstupu videa nastaven na možnost **[Pr/Cr Pb/Cb Y]**.

Žádný zvuk při připojení přes rozhraní HDMI.

- Při připojení nemusíte slyšet žádný zvuk, pokud připojené zařízení není kompatibilní s ochranou HDCP nebo pokud je kompatibilní pouze s ochranou DVI.

Žádný obraz při připojení přes rozhraní HDMI.

- Ověřte, zda není poškozen kabel HDMI. Vyměňte za nový kabel HDMI.
- Jestliže se to stane, když měníte rozlišení videa HDMI, volte správné rozlišení, dokud se obraz nezobrazí.

Nelze nastavit jazyk titulků nebo zvuku.

- Zvuk nebo titulky nejsou na disku nahrány ve více jazycích.
- Na disku je zakázáno nastavení jazyka nebo titulků.

Nelze zobrazit některé soubory uložené v paměti zařízení USB nebo paměťové kartě

- Počet složek nebo souborů v zařízení USB nebo na paměťové kartě překročil určitý počet. Tento jev není závada.
- Formáty těchto souborů nejsou podporovány.

Zařízení USB nebo paměťová karta není podporována.

- Zařízení USB nebo paměťová karta není kompatibilní s přístrojem. Zkuste jiné.

Časovač nefunguje

- Nastavte správně hodiny.
- Zapněte časovač.

Nastavení hodin/časovače se vymazalo

- Byla přerušena dodávka energie nebo odpojena síťová šňůra.
- Znovu nastavte hodiny/časovač.

