

## Étapes pour la mise à niveau du MCU sur le DTD3190

Le MCU peut être mis à niveau à l'aide du port USB, comme suit :

1. Allumez l'appareil connecté au téléviseur. L'écran affiche ce qui suit :



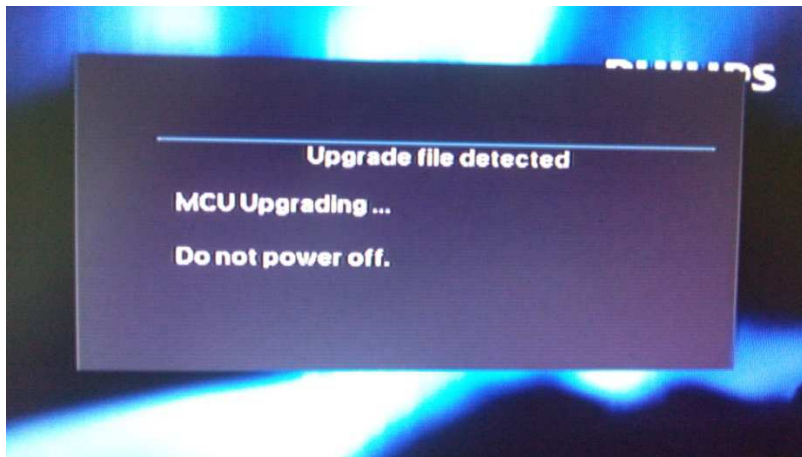
2. Décompressez le fichier du logiciel dans « MCU\_3190.hex » et utilisez un ordinateur pour placer ce fichier à la racine de la clé USB. Insérez la clé USB dans le port USB de l'appareil, appuyez sur la touche de sélection de la source de la télécommande pour basculer sur la source USB.



3. Un message de confirmation s'affiche. Appuyez sur OK sur la télécommande.



4. Le logiciel se met à niveau. L'appareil passe en mode veille et affiche "--:--" automatiquement environ une minute plus tard. Une fois la mise à niveau terminée, retirez la clé USB et allumez l'appareil.



5. Pour vérifier la version du logiciel, accédez à [setup]->[preferences]->[version info] (Configuration -> Préférences -> Infos version) et appuyez sur OK sur la télécommande. La mise à niveau a abouti si le numéro de version du logiciel indiqué est correct.

