

Alltid redo att hjälpa till

Registrera din produkt och få support på
www.philips.com/support

MCD2160

Frågor?
Kontakta
Philips



Användarhandbok

PHILIPS

Innehållsförteckning

1 Viktigt!	2
Säkerhet	2

2 Ditt mikrosystem	4
Introduktion	4
Förpackningens innehåll	4
Översikt över huvudenheten	5
Översikt över fjärrkontrollen	6

3 Ansluta	7
Placera enheten	7
Ansluta högtalarna	7
Ansluta videokablar	7
Anslut en extern ljudenhet	8
Ansluta strömmen	8

4 Komma igång	9
Förbereda fjärrkontrollen	9
Ställa in klockan	9
Slå på	9
Söka efter rätt visningskanal	10
Välja rätt TV-system	10
Byta systemmenyspråk	10
Starta progressiv avsökning	10

5 Spela upp	11
Spela upp från skiva	11
Spela upp från USB eller inspelade skivor	12
Spela upp ett bildspel med bakgrundsmusik	12
Återuppta videouppspelningen från det ställe den senast stoppades	12
Kontrollera uppspelning	13
Välj spår	13
Alternativ för uppspelning	13
Ändra ljudkanal	13

6 Ägna dig åt karaoke	14
Anpassa karaokeinställningar	14

7 Lyssna på radio	15
Ställa in en radiokanal	15
Programmera radiokanaler automatiskt	15
Programmera radiokanaler manuellt	15
Välj en förinställd radiokanal.	15

8 Övriga funktioner	16
Ställa in larmtid	16
Ställa in insomningstimern	16
Lyssna på en extern enhet	16

9 Justera inställningar	17
Allmän inställning	17
Videoinställning	17
Ljudinställning	18
Preferenser	18

10 Produktinformation	20
Specifikationer	20
Skivformat som kan användas	21
USB-uppspelningsinformation	21

11 Felsökning	22
----------------------	-----------

12 Obs!	24
----------------	-----------

1 Viktigt!

Säkerhet

Lär dig de här säkerhetssymbolerna



"Blixten" anger att det finns oisolerat material i enheten som kan ge en elektrisk stöt. För allas säkerhet bör du inte ta bort produktens skyddande hölje.

Utropstecknet betyder att det finns funktioner som du bör läsa mer om i den handbok som medföljer; för att undvika problem vid användning och underhåll.

WARNING! För att minska risken för brand och elektriska stötar bör du inte utsätta apparaten för regn eller fukt, och du bör inte heller placera kärl med vatten, till exempel blomvaser, ovanpå apparaten.

WARNING! För att minska risken för elektriska stötar bör du se till att kontakten är ordentligt isatt i uttaget. (För regioner med polariserade kontakter: För att minska risken för elektriska stötar bör du se till att sätta i kontakten på rätt sätt.)

Viktiga säkerhetsinstruktioner

- Följ samtliga instruktioner.
- Läs och ta till dig varningstexten.
- Använd inte produkten i närheten av vatten.
- Rengör endast med torr trasa.
- Blockera inte ventilationsöppningar: Installera apparaten i enlighet med tillverkarens instruktioner.

- Installera den inte i närheten av värmekällor, som element, varmluftsintag, spis eller andra enheter som avger värme (inklusive förstärkare).
- Skydda elkabeln så att den inte trampas på eller kommer i kläm, särskilt intill kontakter, extrauttag och precis vid enhetens hölje.
- Använd endast kringutrustning och tillbehör som är godkända av leverantören.
- Använd endast apparaten tillsammans med den vagn eller det ställ, stativ, fäste eller bord som anges av tillverkaren eller som säljs tillsammans med enheten. När du använder vagnen bör du vara försiktig när du flyttar den, så att den inte välter och skadas.



- Dra ur kontakten till enheten vid åskväder och när den inte ska användas på länge.
- Överlåt allt underhåll till kvalificerad servicepersonal. Service krävs när enheten har skadats på något sätt, till exempel om en elkabel eller kontakt är skadad, vätska eller främmande föremål har kommit in i enheten, enheten har utsatts för regn eller fukt, inte fungerar som den ska eller om den har fallit i golvet.
- **WARNING!** Batterianvändning – Undvik batteriläckage, som kan ge upphov till personskada, skada på egendom eller skada på apparaten:
 - Installera alla batterier på rätt sätt och placera + och - enligt markeringarna i apparaten.
 - Blanda inte batterier (t.ex. gamla och nya eller kol och alkaliska).
 - Utsätt inte batterierna (paket eller installerade) för stark hetta som solsken, eld eller liknande.
 - Ta ur batterierna när apparaten inte ska användas på länge.

- Enheten får inte utsättas för vattendroppar eller vattenstrålar.
- Placera inga potentiellt skadliga föremål på enheten (t.ex. vattenfyllda kärl eller levande ljus).
- Om MAINS-kontakten eller ett kontaktdon används som frånkopplingsenhet ska den vara lätt att komma åt.



Varning

- Ta aldrig bort enhetens hölje.
- Smörj aldrig någon del av enheten.
- Placera aldrig produkten ovanpå annan elektrisk utrustning.
- Skydda enheten mot direkt solljus, öppna lågor och värme.
- Titta aldrig på laserstrålen i enheten.
- Se till att du alltid har nätsladden, kontakten och adaptern lättillgängliga så att du kan koppla bort enheten från eluttaget.

2 Ditt mikrosystem

Gratulerar till din nya produkt och välkommen till Philips! Genom att registrera din produkt på www.philips.com/welcome kan du dra nytta av Philips support.

Introduktion

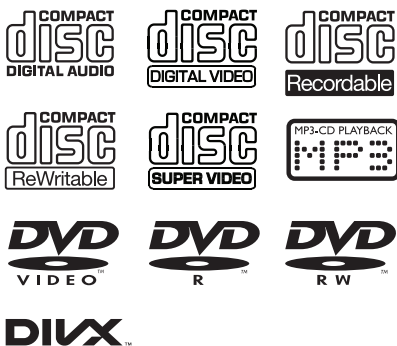
Med den här enheten kan du:

- Titta på video från DVD-/VCD-/SVCD- eller USB-lagringsenheter
- lyssna på ljud från skivor; USB-lagringsenheter eller andra externa enheter
- ansluta en mikrofon och sjunga karaoke.
- titta på bilder från skivor eller USB-lagringsenheter
- lyssna på FM-radiokanaler.

Du kan förbättra ljudet med nedanstående ljudeffekt:

- Digital Sound Control (DSC)
 - DSC 1: Balanserat
 - DSC 2: Tydligt
 - DSC 3: Kraftfullt
 - DSC 4: Mjukt
 - DSC 5: Klart

Enheten fungerar med följande medieformat:

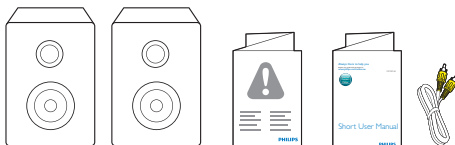
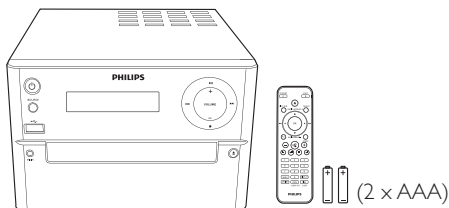


DVD-regionkod	Länder
	Europa

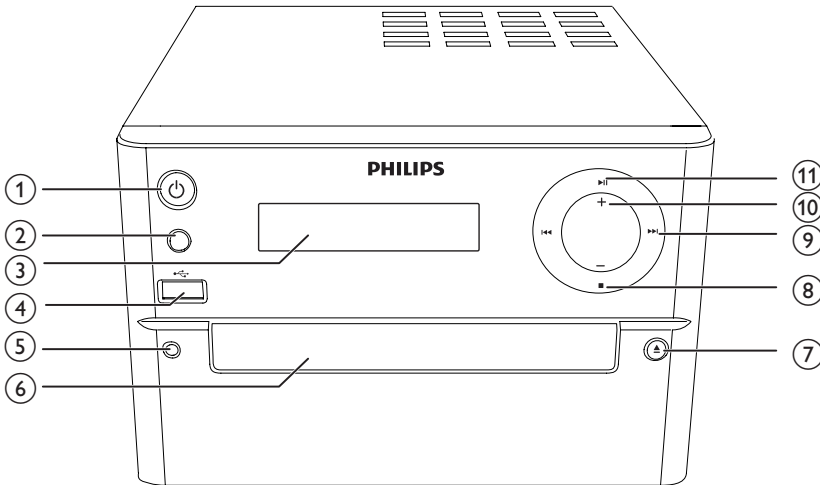
Förpackningens innehåll

Kontrollera och identifiera innehållet i förpackningen:

- Huvudenhet
- 2 högtalare
- 1 kompositvideokabel (gul)
- Fjärrkontroll (med två AAA-batterier)
- Kortfattad användarhandbok
- Säkerhet och meddelanden



Översikt över huvudenheten



①

- Slå på eller stäng av enheten.
- Växla till standbyläge eller Eco-standbyläge.

② **SOURCE**

- Välj en källa: DISC, USB, FM eller AUX.

③ **Teckenfönster**

- Visa aktuell status.

④

- Anslutning för en USB-enhet.

⑤ **MIC IN**

- Ansluta en mikrofon.

⑥ **Skivfack**

⑦

- Öppna/stäng skivfacket.

⑧

- Stoppa uppspelning.

⑨

- Hoppa till föregående/nästa spår.
- Tryck för att ställa in en radiokanal.
- Håll intryckt för att söka efter radiokanaler automatiskt.

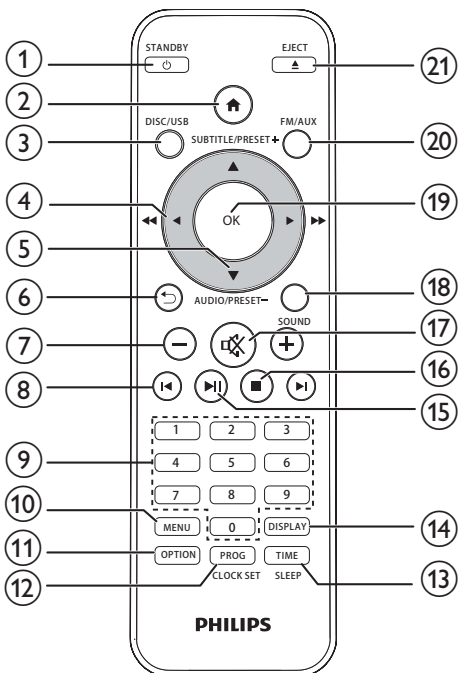
⑩ **VOLYM +/-**

- Justera volymen.

⑪

- Starta, pausa eller återuppta uppspelningen.

Översikt över fjärrkontrollen



① **⏻ /STANDBY**

- Slå på eller stäng av enheten.
- Växla till standbyläge eller Eco-standbyläge.

② **🏠**

- Öppna systemmenyn.

③ **DISC/USB**

- Välj DISC- eller USB-källa.

④ **◀ / ▶ (◀◀ / ▶▶)**

- Navigera i menyn.
- Sökning i spår/skiva/USB.
- Ställ in en radiokanal.

⑤ **▲ / ▼**

- Navigera i menyn.
- Hoppa till föregående/nästa album.
- Välj en förinställd radiokanal.
- Ställ in språk för textning och ljud.
- Ange tid.

⑥ **↶**

- Gå tillbaka till föregående skärmmeny.

⑦ **+/-**

- Justera volymen.

⑧ **◀ / ▶**

- Gå till föregående eller nästa titel, kapitel, spår eller fil.

⑨ **Sifferknappar**

- Välj en titel/ett kapitel/ett spår som ska spelas upp (Se **Välj spår** i **kapitel 5** för mer information).
- Välj ett förinställt nummer.

⑩ **MENU**

- Öppna DISC/USB-menyn.

⑪ **ALTERNATIV**

- I DISC/USB-uppspelningsläge trycker du för att välja önskat uppspelningsalternativ.

⑫ **PROG/CLOCK SET**

- Programmera radiokanaler.
- Ställa in klockan.
- Visa klockinformation.

⑬ **TIME/SLEEP**

- Ställ in larmtimer eller insomningstimer.

⑭ **DISPLAY**

- Visa uppspelningsinformation.

⑮ **▶▶**

- Starta, pausa eller återuppta uppspelningen.

⑯ **■**

- Stoppa uppspelning.
- Tryck för att stoppa pågående sökning.

⑰ **🔇**

- Stäng av eller återställ volym.

⑱ **SOUND (ljud)**

- Berika ljudet med DSC (Digital Sound Control).

⑲ **OK**

- Bekräfta ett val.

⑳ **FM/AUX**

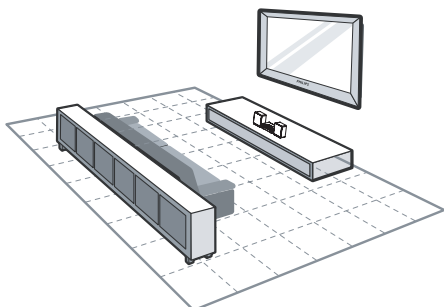
- Välj FM- eller AUX-källa.

㉑ **EJECT ▲**

- Tryck för att öppna eller stänga skivfacket.

3 Ansluta

Placera enheten



- 1 Placera enheten i närheten av TV:n.
- 2 Placera den vänstra och högra högtalaren på samma avstånd från TV:n och i ungefär 45 graders vinkel från lyssningsplatsen.

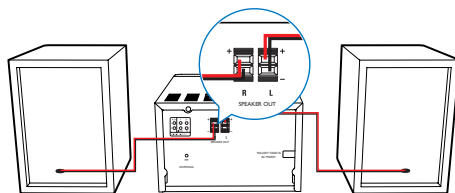
Kommentar

- Undvik magnetiska störningar och brus genom att aldrig placera apparaten och högtalarna för nära någon enhet som avger strålning.
- Placera enheten på ett bord eller häng den på väggen.
- Placera aldrig enheten i ett stängt skåp.
- Placera enheten nära ett eluttag där elkontakten lätt kan anslutas.

Ansluta högtalarna

Kommentar

- Använd de medföljande högtalarna så att du får optimalt ljud.
- Anslut bara högtalare med den impedans som är samma eller högre än de medföljande högtalarnas. Läs avsnittet Specifikationer i den här handboken.



Ansluta videokablar

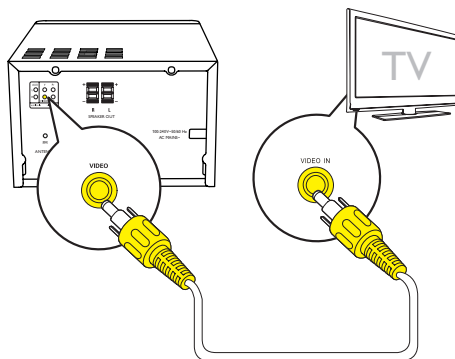
Du kan välja den bästa videoanslutningen som TV:n har funktioner för:

- **Alternativ 1:** Ansluta via en kompositvideokabel (CVBS) (vanlig TV).
- **Alternativ 2:** Ansluta via komponentvideokablar (vanlig TV eller TV med progressiv avsökning).

Alternativ 1: Ansluta via en kompositvideokabel

Anslut kompositvideokabeln (medföljer) till:

- uttaget märkt **VIDEO** på enhetens baksida.
- videoingången på TV:n.



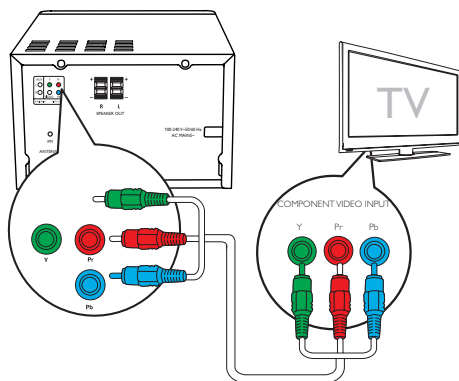
Alternativ 2: Ansluta via komponentvideokablar

Kommentar

- Videokvaliteten för progressiv avsökning är endast tillgänglig när en TV med progressiv avsökning är ansluten.
- Om TV:n inte har funktioner för progressiv avsökning kan du inte se bilden.
- Läs i användarhandboken till TV:n om hur du aktiverar progressiv avsökning på TV:n.

Anslut en TV med progressiv avsökning via komponentvideo för video av högre kvalitet. Anslut komponentvideokablar (grön/röd/blå – medföljer inte) till:

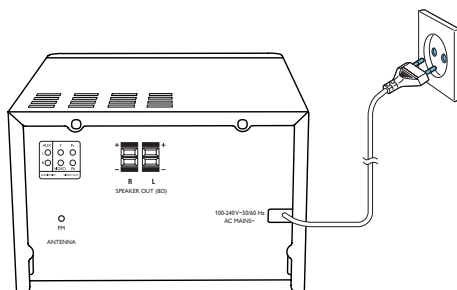
- komponentuttagen (Y, Pr och Pb) på enhetens baksida.
- komponentingångarna på TV:n.



Ansluta strömmen

! Var försiktig

- Risk för produktskada! Kontrollera att nätspänningen motsvarar den spänning som är tryckt på bak- eller undersidan av enheten.
- Risk för elektriska stötar! När du kopplar bort nätkabeln ska du alltid dra ut kontakten ur uttaget. Dra aldrig i sladden.
- Innan du ansluter nätkabeln ser du till att alla andra anslutningar har gjorts.



Anslut en extern ljudenhet

Anslut ljudkablar (röda/vita – medföljer inte) till:

- uttaget märkt **AUDIO IN** (L och R) på enhetens baksida.
- ljudutgångarna på den externa ljudenheten.

4 Komma igång

! Var försiktig

- Genom att använda kontrollerna eller justera funktionerna på något sätt som inte beskrivs i den här handboken kan du utsätta dig för farlig strålning eller annan osäker användning.

Följ alltid anvisningarna i det här kapitlet i rätt följd.

Om du kontaktar Phillips behöver du ange modell- och serienumret till apparaten. Modell- och serienumret finns på apparatens baksida.

Skriv numren här:

Modellnummer _____

Serienr _____

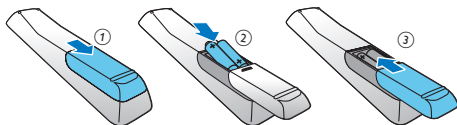
Förbereda fjärrkontrollen

! Var försiktig

- Risk för explosion! Håll batterierna borta från värme, solljus och eld. Lägg aldrig batterierna i eld.
- Risk för minskad batterilivslängd! Blanda aldrig olika märken eller typer av batterier.
- Risk för produktskada! Ta ut batterierna om fjärrkontrollen inte ska användas under en längre period.

Så här sätter du i batteriet till fjärrkontrollen:

- Öppna batterifacket.
- Sätt in två AAA-batterier (medföljer) med polerna (+/-) åt rätt håll enligt markeringen.
- Stäng batterifacket.



Ställa in klockan

- I viloläge trycker du in och håller kvar **CLOCK SET** på fjärrkontrollen i mer än två sekunder.
↳ Tidsformatet [24H] eller [12H] visas.
- Tryck på ▲ / ▼ (eller på +/-) för att välja tidsformatet [24H] eller [12H] och tryck sedan på **CLOCK SET**.
↳ Timsiffrorna visas och börjar blinka.
- Ställ in timme genom att trycka på ▲ / ▼ (eller på +/-) och sedan på **CLOCK SET**.
↳ Minutsiffrorna visas och börjar blinka.
- Upprepa steg 3 för att ställa in minuttiden.

☰ Kommentar

- Om du inte trycker på någon knapp på 90 sekunder avslutas klockinställningsläget automatiskt av systemet.

✿ Tips

- Du kan visa klockinformation i Eco Power-läge genom att trycka på **CLOCK SET**.

Slå på

Tryck på ϕ .
↳ Enheten byter till senast valda källa.

Växla till standbyläge

Tryck på ϕ igen för att sätta enheten i standbyläge.
↳ Klockan visas i fönstret (om den är ställd).

Växla till ECO-standbyläge:

Håll ϕ intryckt i mer än två sekunder.
↳ Teckenfönstret är nedtonat.



Kommentar

- Enheten växlar till Eco Power-standbyläge efter 15 minuter i standbyläge.

Så här växlar du mellan standbyläge och ECO-standbyläge:

Håll \odot intryckt i mer än två sekunder.

Söka efter rätt visningskanal

- 1 Tryck på **DISC** om du vill växla till skivläge.
- 2 Slå på TV:n och växla till rätt videokanal på ett av följande sätt:
 - Gå till den lägsta kanalen på TV:n och tryck sedan på knappen för kanalval nedåt tills den blå skärmen visas.
 - Tryck flera gånger på knappen för källan på TV:ns fjärrkontroll.



Tips

- Videokanalen finns mellan den lägsta och högsta kanalen och kan heta FRONT, AV IN, VIDEO osv. I TV:ns användarhandbok finns information om hur du väljer rätt ingång på TV:n.

Välja rätt TV-system

Ändra den här inställningen om videon inte visas korrekt. Som standard matchar den här inställningen den vanligaste TV-inställningen i ditt land.

- 1 Tryck på \uparrow .
- 2 Välj [**Konfig.**] (Inställning) -> [**Video**] (Video) -> [**TV-system**] (TV-system).
- 3 Välj en inställning och tryck på **OK**.
 - [**PAL**] (PAL) - för TV med PAL-färgsystem.
 - [**Multi**] (Multi) – för TV-apparater som är kompatibla både med PAL- och NTSC-system.
 - [**NTSC**] (NTSC) - för TV med NTSC-färgsystem.

- 4 Återgå till föregående meny genom att trycka på \leftarrow .
- 5 Stäng menyn genom att trycka på \uparrow .

Byta systemmenyspråk

- 1 Tryck på \uparrow .
- 2 Välj [**Konfig.**] (Inställning) -> [**Allmänt**] (Allmän) -> [**OSD-språk**] (OSD-språk) och tryck på **OK**.
- 3 Välj en inställning och tryck på **OK**.
- 4 Stäng menyn genom att trycka på \uparrow .

Starta progressiv avsökning

Med progressiv avsökning visas dubbelt så många bildrutor per sekund som med linjesprängsavsökning (vanligt TV-system). Eftersom antalet linjer nästan fördubblas ger progressiv avsökning högre bildupplösning och bättre bildkvalitet.

Innan du slår på den här funktionen ser du till att:

- TV:n stöder signaler för progressiv avsökning
- du har anslutit enheten till TV:n via komponentvideo.

- 1 Slå på TV:n.
- 2 Kontrollera att TV:ns läge för progressiv avsökning är avaktiverat (se TV:ns användarhandbok).
- 3 Ställ in rätt visningskanal för enheten på TV:n.
- 4 Tryck på **DISC** och sedan på \uparrow .
- 5 Välj [**Konfig.**] (Inställning) -> [**Video**] (Video) -> [**Prog Scan**] (Progressiv) -> [**På**] (På) och tryck sedan på **OK**.
 - ↳ Den progressiva inställningen har slutförts.

5 Spela upp

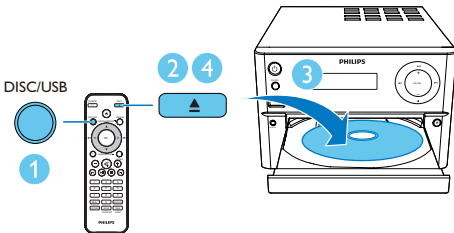
Spela upp från skiva



Var försiktig

- Risk för produktskada! Spela aldrig upp skivor med tillbehör som skivstabiliseringsringar eller skivbehandlingsplattor.
- Sätt inte andra föremål än skivor i skivfacket.

- 1 Tryck upprepade gånger på **DISC/USB** för att välja **DISC**-källa.
- 2 Tryck på **▲** så öppnas skivfacket.
- 3 Sätt i en skiva med etiketten vänd uppåt.
- 4 Tryck på **▲** så stängs skivfacket.
↳ Uppspelningen startar automatiskt.



Om uppspelningen inte startar automatiskt: Välj en titel, ett kapitel eller ett spår och tryck sedan på **▶||**.



Tips

- Om du vill spela upp en låst DVD-skiva anger du det sexsiffriga lösenordet för föräldrakontroll.

Använda skivmenyn

När du sätter i en DVD/(S)VCD-skiva kan en meny visas på TV:n. Tryck på **MENU** om du vill öppna eller stänga skivmenyn manuellt.

För VCD-skivor med PBC-funktion (uppspelningskontroll) (endast version 2.0): Med PBC-funktionen kan du spela upp VCD-skivor interaktivt enligt menyskärmen.

Tryck på **MENU** under uppspelning om du vill aktivera/avaktivera PBC-funktionen.

- ↳ När PBC är aktiverat visas menyskärmen.
- ↳ När PBC är avaktiverat återupptas normal uppspelning.

Välja ett ljudspråk

Tryck på **AUDIO** under uppspelning av en skiva för att välja ett ljudspråk för en DVD eller DivX (Home Theater 3.1)-video.

- ↳ Språkalternativen visas. Om den valda ljudkanalen inte är tillgänglig används standardljudkanalen.



Kommentar

- För vissa DVD-skivor kan språket endast ändras på skivans meny. Öppna menyn genom att trycka på **MENU**.

Välja språk för undertexten

Tryck på **SUBTITLE** upprepade gånger under uppspelning för att välja ett språk för undertexten för en DVD eller DivX (Home Theater 3.1)-video.



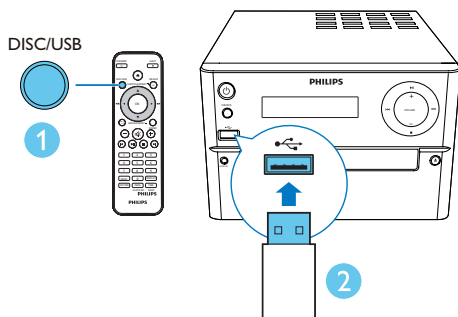
Kommentar

- För vissa DVD-skivor kan språket endast ändras på skivans meny. Tryck på **MENU** så öppnas skivmenyn.

Spela upp från USB eller inspelade skivor

Du kan spela upp DivX (Home Theater 3.1)/MP3-/JPEG-bildfiler som kopierats till en CD-R/RW-skiva, en inspelningsbar DVD-skiva eller till en USB-lagringsenhet.

- 1 Välj en källa.
 - Välj DISC/USB-källa genom att trycka på **DISC/USB** upprepade gånger.
- 2 Sätt in USB-lagringsenheten eller en skiva.
 - ↳ Uppspelningen startar automatiskt.



Så här väljer du en särskild fil för uppspelning:

- 1 Tryck på **■** om du vill stoppa uppspelningen.
- 2 Tryck på **▲** / **▼** och välj en mapp och bekräfta därefter genom att trycka på **OK**.
 - Återgå till föregående meny genom att trycka på **↶**.
- 3 Tryck på **▲** / **▼** och välj en fil från mappen.
- 4 Tryck på **▶||** när du vill starta uppspelningen.

☰ Kommentar

- Du kan endast spela upp DivX (Home Theater 3.1)-video som du har hyrt eller köpt med DivX-registreringskoden till enheten.
- Textningsfiler med följande filtillägg (.srt, .smi, .sub, .ssa eller .ass) kan användas men visas inte på filnavigeringsmenyn.
- Namnet på filen med textningen måste vara samma som videons filnamn.

Spela upp ett bildspel med bakgrundsmusik

Enheten kan spela upp MP3-filer och JPEG-foton samtidigt.

☰ Kommentar

- MP3- och JPEG-filerna måste lagras på samma skiva eller i samma USB-lagringsenhet.

- 1 Spela upp en MP3-fil.
- 2 Navigera till fotomappen-/albumet och tryck på **▶||** så startar bildspelet.
 - ↳ Bildspelet startar och fortsätter till slutet av fotomappen eller albumet.
 - ↳ Ljudet fortsätter till slutet av den sista filen.
 - Återgå till föregående meny genom att trycka på **↶**.
 - Avbryt bildspelet genom att trycka på **■**.

Återuppta videouppspelningen från det ställe den senast stoppades

☰ Kommentar

- Funktionen är bara tillgänglig för CD-/DVD-/VCD-/DivX-uppspelning.

I stoppläget och när skivan inte har tagits ut trycker du på **▶||**.

Avbryt återuppspellingsläget och stoppa uppspelningen helt:

I stoppläget trycker du på **■**.

Kontrollera uppspelning

▲ / ▼	Välj en mapp.
◀ / ▶ (◀◀ / ▶▶)	Snabbt bakåt eller framåt.
⏪ / ⏩	Hoppa till föregående eller nästa titel, kapitel, spår eller fil.
▶	Pausa eller återuppta uppspelning.
■	Stoppa uppspelning.
+/-	Höj eller sänk volymen.
🔇	Stäng av eller återställ ljud.
SOUND (ljud)	Berika ljudeffekt med DSC: balanserat, tydligt, kraftfullt, mjukt och klart.
DISPLAY	Visa uppselningsinformation.

Välj spår

- 1 Tryck på någon av sifferknapparna för att aktivera spårvalet.
↳ Det totala antalet spår visas på skärmen.
- 2 Tryck på tre sifferknappar i följd om det finns färre än 999 spår, eller tryck på fyra sifferknappar i följd om det finns fler än 1 000 spår.
Till exempel: tryck på 001 för att välja spår 1 eller tryck på 0002 för att välja spår 2.
- 3 Bekräfta genom att trycka på **OK**.

Alternativ för uppspelning

Välj olika uppselningsalternativ i **DISC/USB**-uppselningsläget genom att trycka på **OPTION** (alternativ).

- **[PBC]** (Uppspelningskontroll): slå på/av uppselningskontroll.
- **[Bildförh.]** (Bildförhållande): välj ett bildvisningsformat som passar TV-skärmen.
- **[Vink.]** (Vinkel): växla mellan kameravinklar.

☰ Kommentar

- Vissa DVD-skivor innehåller alternativa scener, t.ex. scener som spelats in med olika kameravinklar. När du spelar upp såna DVD-skivor kan du välja bland de tillgängliga alternativa scenerna.

- **[Mikrofon]** (Mikrofon): slå på eller av mikrofonljudet.
- **[Karaokeinst.]** (Karaokeinställning): ställ in olika volymnivåer för karaokeskivan.
- **[Sång]** (Sång): välj olika karaokeljudlägen eller stäng av den ursprungliga sången.
- **[Zoom]** (Zooma): zooma in eller ut för att panorera bilden under videouppspelning.
- **[Repetera]** (Repetera): välj ett alternativ för repeterad uppspelning eller stäng av repetitionsfunktionen.
- **[GOTO]** (Gå till): välj en plats för att starta videouppspelning genom att ange önskad tid eller nummer.
- **[Långsamt bakåt]** (Långsamt bakåt) och **[Långsamt framåt]** (Långsamt framåt): välj långsam uppspelning bakåt eller framåt under videouppspelning.

Ändra ljudkanal

☰ Kommentar

- Den här funktionen är bara tillgänglig för VCD-skivor och DivX (Home Theater 3.1)-videor.

Under uppspelning trycker du på **AUDIO** flera gånger för att välja en ljudkanal som finns tillgänglig på skivan:

- **[Mono v]** (mono vänster)
- **[Mono h]** (mono höger)
- **[Mix-Mono]** (mix-mono)
- **[Stereo]** (stereo)


6 Ägna dig åt karaoke

Du kan ansluta en mikrofon (medföljer inte) och sjunga med i musiken.



Kommentar

- Innan du ansluter mikrofonen bör du ställa in mikrofonvolymen till den lägsta nivån för att förhindra att den tjuiter.

- 1 Sätt in en karaokeskiva.
- 2 Anslut mikrofonen till uttaget märkt **MIC INI** på produkten.
- 3 Tryck på  och välj sedan **[karaoke]** (Karaoke).
- 4 Slå på mikrofonljudet (se "Anpassa karaokeinställningar").
- 5 Spela upp en karaokeskiva och sjung i mikrofonen.

Anpassa karaokeinställningar

- **[Mikrofon]** (Mikrofon): slå på eller av mikrofonljudet.
- **[Mik-volym]** (Mikrofonvolym): Ändra mikrofonvolymen.
- **[Ekonivå]** (Ekonivå): anpassa ekonivån.
- **[Karaokepoäng]** (Karaokepoäng): stäng av funktionen för karaokepoäng eller välj en bedömningsnivå (grundläggande/medel/avancerad). När du har valt en nivå visas poängen efter varje låt.
- **[Karaoke Idol]** (Karaoke Idol): tävla mot andra sångare med upp till 4 låtar och se tävlingsresultatet.

-
- 1) Välj en nivå (grundläggande, medel eller avancerad) i alternativet **[Karaokepoäng]** (Karaokepoäng).
 - 2) Påbörja tävlingen i alternativet **[Karaoke Idol]** (Karaoke Idol).
 - ↳ Låtvalsmenyn visas.
 - 3) Välj spår (VCD/SVCD), titel eller kapitel (DVD) som första låt. Upp till 4 låtar kan väljas.
 - 4) Välj sedan **[Start]** (Start) och tryck på **OK** för att börja spela låtarna.
 - ↳ När alla låtar har avslutats visas tävling-sresultatet.
-

- **[Tonartsbyte]** (Tonartsbyte): anpassa tonhöjden så att den passar din röst.
- **[Sång]** (Sång): välj olika karaokeljudlagen eller stäng av den ursprungliga sången.

7 Lyssna på radio

Ställa in en radiokanal

Tips

- Placera antennen så långt bort som möjligt från TV:n, videon eller andra strålningskällor.
- Dra ut och justera antennens placering för bästa möjliga mottagning.

- 1 Tryck på **FM** upprepade gånger för att välja FM som källa.
- 2 Håll **◀/▶** (**◀◀/▶▶**) intryckt minst två sekunder:
 - ↳ Radion ställer automatiskt in en station med bra mottagning.
- 3 Upprepa steg 2 om du vill ställa in fler radiokanaler.

Så här ställer du in en kanal med svag signal:
Tryck på **◀/▶** (**◀◀/▶▶**) upprepade gånger tills du hittar optimal mottagning.

Programmera radiokanaler automatiskt

Kommentar

- Du kan programmera högst 20 förinställda radiokanaler (FM).

I radioläget kan du aktivera automatisk kanalsökning genom att hålla **PROG** intryckt i mer än två sekunder:

- ↳ **[AUTO]** (automatisk) visas.
- ↳ Alla tillgängliga kanaler programmeras efter signalstyrka, och den första programmerade radiokanalen spelas upp automatiskt.

Programmera radiokanaler manuellt

- 1 Ställ in en radiokanal.
- 2 Tryck på **PROG** och tryck sedan på **▲/▼** för att välja ett nummer från 1–20.
- 3 Bekräfta genom att trycka på **PROG**.
 - ↳ **[SAVE]** (spara) visas.
- 4 Upprepa steg 2–3 för att programmera fler kanaler.

Kommentar

- Om du vill skriva över en programmerad kanal lagrar du en annan kanal på dess ställe.

Välj en förinställd radiokanal.

Om du vill välja en förinställd radiokanal trycker du på **▲/▼** i radioläget (eller trycker direkt på ett nummer direkt).

8 Övriga funktioner

Ställa in larmtid

Enheten kan även användas som väckarklocka. Du kan välja CD, FM eller USB som larmkälla.

Kommentar

- Se till att du har ställt in klockan på rätt sätt.

- 1 Tryck på och håll ned **TIME/SLEEP** under mer än två sekunder i standbyläge.
↳ Timsiffrorna visas och börjar blinka.
- 2 Ställ in timme genom att trycka på ▲ / ▼ (eller på +/-) upprepade gånger och sedan på **TIME/SLEEP**.
↳ Minutsiffrorna visas och börjar blinka.
- 3 Upprepa steg 2 för att ställa in minut, välja en källa (skiva, USB eller radio) och justera volym.

Kommentar

- Om du inte trycker på någon knapp på 90 sekunder avslutas timerinställningsläget automatiskt.

Aktivera eller avaktivera larmtimern:

Tryck upprepade gånger på **TIME/SLEEP** för att aktivera eller avaktivera larmet.

- ↳ När timern är aktiverad visas ☹️.

Tips

- Om skiva eller USB är vald som källa men ingen skiva är isatt, eller om ingen USB är ansluten, växlar systemet till radiokällan automatiskt.

Ställa in insomningstimern

Om du vill ställa in insomningstimern trycker du på **TIME/SLEEP** upprepade gånger i aktiverat läge. Du anger en fast tidsperiod i minuter:

- ↳ När insomningstimern är aktiverad visas **zzz**.

Så här stänger du av insomningsfunktionen:

Tryck på **TIME/SLEEP** upprepade gånger tills [**SLP OFF**] (insomning av) visas.



- ↳ När insomningstimern är avaktiverad försvinner **zzz**.

Lyssna på en extern enhet

Du kan lyssna på en extern ljudenhet via den här enheten med en MP3 link-kabel (medföljer inte).

- 1 Se till att den externa ljudenheten är ansluten till enheten.
- 2 Välj **AUX**-källa genom att trycka på **FM/AUX** upprepade gånger.
- 3 Börja spela upp från den externa enheten (läs i enhetens användarhandbok).

9 Justera inställningar

- 1 Tryck på .
- 2 Gå till sidan **[Konfig.]** (Inställning).
- 3 Välj en inställning och tryck på **OK**.
 - Återgå till föregående meny genom att trycka på .
 - Stäng menyn genom att trycka på .

Allmän inställning

På sidan **[Allmänt]** (allmän) kan du ange följande alternativ:

[Skivlås] (skivlås)

Lås eller lås upp en skiva.

[OSD-språk] (OSD-språk)

Välj det språk som ska visas på skärmen.

[DivX(R) VOD-kod] (DivX® VOD-kod)

Visa DivX(R)-registreringskoden.

Kommentar

- Ange DivX-registreringskoden när du hyr eller köper en film från <http://vod.divx.com/>. DivX-filmer som hyrs eller köps via tjänsten DivX® VOD (Video On Demand) kan endast spelas upp på den enhet som de har registrerats för.

Videoinställning

På sidan **[Video]** (Video) kan du ange följande alternativ:

[TV-system] (TV-system)

Ändra den här inställningen om videon inte visas korrekt. Som standard matchar den här inställningen den vanligaste TV-inställningen i ditt land.

- **[PAL]** (PAL): för TV med PAL-färgsystem.

- **[Multi]** (Multi): för TV-apparater som är kompatibla med både PAL och NTSC.
- **[NTSC]** (NTSC): för TV med NTSC-färgsystem.

[Visningsläge] (TV-skärm)

TV-formatet avgör visningens höjd/breddförhållande i enlighet med den anslutna TV:n.



4:3 Pan Scan (PS)

4:3 Letter Box (LB)

16:9 (Wide Screen)

- **[4:3 Pan Scan]** (4:3 Pan Scan): för TV-apparater med skärmförhållandet 4:3 – skärmbild med full höjd och beskurna sidor.
- **[4:3 Let. Box]** (4:3 Letter Box): för TV-apparater med skärmförhållandet 4:3 – bredbildsvisning med svarta fält längst upp och längst ned på skärmen.
- **[16:9]** (16:9 Wide Screen): för bredbilds-TV-apparater – visningsförhållandet 16:9.

[Prog Scan] (Progressiv)

Ställ in videoutgången i enlighet med videoanslutningen. Om kompositanslutning används behövs inte den här inställningen.

- **[På]** (På): aktivera läget för progressiv avsökning.
- **[Av]** (Av): avaktivera läget för progressiv avsökning.

[färginst] (Bildinställning)

Välj en förinställd uppsättning med färgbildsinställningar:

- **[Standard]** (Standard): inställning för originalfärger.
- **[Ljus]** (Levande): inställning för klara färger.
- **[Cool]** (Mjuk): inställning för mjuka färger.
- **[Egna]** (Personlig): anpassa färginställningen. Ställ in ljusstyrka, kontrast, färgton och färgmättnad och tryck sedan på **OK**.

Ljudinställning

På sidan **[Ljud]** (Ljud) kan du ange följande alternativ:

[Surround Mode] (Surroundläge)

- **[Stereo]** (Stereo)
- **[V/H]** (vänster/höger)

[Ljudläge] (Ljudläge)

Stäng av eller välj önskat ljudläge.

- **[3D]** (3D)
- **[Filmläge]** (Filmläge)
- **[Musikläge]** (Musikläge)

[Nattläge] (Nattläge)

Höga ljud dämpas och låga ljud förstärks så att du kan titta på DVD-film med låg volym utan att störa de andra i huset.

- **[På]** (På): njut av dämpad visning på kvällen (endast DVD-skivor).
- **[Av]** (Av): njut av surroundljud med fullt dynamiskt omfång.

Preferenser

På sidan **[Inställningar]** (Egna inställningar) kan du ange följande alternativ:

[Ljud] (Ljud)

Välj ljudspråk för skivuppspelning.

[Textrems] (Textning)

Välj textningspråk för skivuppspelning.

[Skivmeny] (Skivmeny)

Välj skivmenyspråk.



Kommentar

- Om språket som du ställer in inte finns på skivan används skivans standardspråk.
- För vissa skivor kan textnings-/ljudspråk endast ändras på skivans meny.

[Föräldrakontroll] (Föräldrakontroll)

Begränsa åtkomst till skivor som inte är lämpliga för barn. Den här typen av skivor måste ha klassificeringsnivåer.

1) Tryck på **OK**.

2) Välj en kontrollnivå och tryck sedan på **OK**.

3) Ange lösenordet med hjälp av sifferknapparna.



Kommentar

- Om du vill spela upp en skiva med en nivå som är högre än den nivå du har ställt in i **[Föräldrakontroll]** (Föräldrakontroll) krävs ett lösenord.
- Klassificeringarna varierar mellan olika länder. Om du vill tillåta uppspelning för alla skivor väljer du **[8Vuxen]** (8 Vuxen).
- På vissa skivor finns det information om klassificering men de har inte spelats in med klassificeringsnivåer. Sådana skivor påverkas inte av den här funktionen.

[PBC] (PBC)

Spela upp VCD-skivor interaktivt enligt menyskärmen.

- **[På]** (På): menyskärmen visas.
- **[Av]** (Av): normal uppspelning återupptas.

[Lösenord] (Lösenord)

Med den här inställningen kan du ändra lösenordet för föräldrakontroll. Standardlösenordet är 000000.

1) Använd sifferknapparna och ange 000000 eller det senast valda lösenordet i fältet **[Gammalt lösenord]** (Gammalt lösenord).

2) Ange det nya lösenordet i fältet **[Nytt lösenord]** (Nytt lösenord).

3) Ange det nya lösenordet igen i fältet **[Bekräftat lösenord]** (Bekräfta lösenord).

4) Stäng menyn genom att trycka på **OK**.



Kommentar

- Om du har glömt lösenordet anger du 000000 innan du anger ett nytt lösenord.

[DivX textning] (DivX textning)

Välj det teckensnitt som ska användas för DivX-textningen.



Kommentar

- Se till att textningsfilen har exakt samma filnamn som filmfilen. Om filmfilnamnet till exempel är Movie.avi så måste du ge textfilen namnet Movie.sub eller Movie.srt.

[Versionsinfo.] (Versionsinformation)

Visa programvaruversionen för enheten.

[Standard] (Standard)

Återställ alla inställningar till fabriksinställningar; utom lösenordet och föräldrinställningar.

10 Produktinformation



Kommentar

- Produktinformationen kan komma att ändras utan föregående meddelande.

Specifikationer

Förstärkare

Maximal uteffekt	70 W
Frekvensomfång	60 Hz - 16 kHz; ±3 dB
Signal/brusförhållande	≥70 dB
Total harmonisk distorsion	< 1 %
Aux-ingång	600 mV RMS

Högtalare

Högtalarimpedans	8 ohm
Högtalarelement	3,5-tums woofer + 20 mm tweeter
Känslighet	>84 dB/m/W

Tuner (FM)

Mottagningsområde	87,5–108 MHz
Inställningsområde	50 kHz
Känslighet	
- Mono, 26 dB	< 22 dBf
S/N-förhållande	
- Stereo, 46 dB	<45 dBf
S/N-förhållande	
Sökselektivitet	<30 dBf
Total harmonisk distorsion	< 3 %
Signal/brusförhållande	>45 dB

USB

USB Direct-version	2.0, hög hastighet
USB 5 V ström	≤500 mA

Skiva

Lasertyp	Halvledare
Skivdiameter	12 cm/8 cm
Videoavkodning	MPEG-1/MPEG-2/DivX
Video DAC	12 bitar
Signalsystem	PAL/NTSC
Videoformat	4:3/16:9
Video S/N	>57 dB
Audio DAC	24 bitar/96 kHz
Total harmonisk distorsion	< 1 % (1 kHz)
Frekvensomfång	4 Hz–20 kHz (44,1 kHz) 4 Hz–22 kHz (48 kHz) 4 Hz–24 kHz (96 kHz)
Frekvensomfång	60 Hz - 16 kHz; ±3 dB
S/N-förhållande	>70 dBA

Allmän information

Nätström	100–240 V~, 50/60 Hz
Effektförbrukning vid användning	28 W
Effektförbrukning i Eco Power-standbyläge	<0,5 W
Storlek	
- Huvudenhet (B × H × D)	180 × 121 × 239 mm
- Högtalarlåda (B × H × D)	140 × 260 × 185 mm
Vikt	
- Huvudenhet	1,6 kg
- Högtalarlåda	2 × 2,1 kg

Skivformat som kan användas

- DVD-skivor (Digital Video Disc)
- VCD-skivor (Video CD)
- SVCD-skivor (Super Video CD)
- DVD+RW-skivor (Digital Video Disc + Rewritable)
- CD-skivor (Compact Disc)
- Bildfiler (Kodak, JPEG) på CDR(W)
- DivX(R)-skivor på CD-R(W):
- DivX 3.11, 4.x och 5.x

MP3-CD-format som kan användas:

- ISO 9660
- Högsta titel/albumnamn: 12 tecken
- Högsta antal titlar samt album: 255.
- Högsta gräns för kapslad katalog: 8 nivåer.
- Högsta antal album: 32.
- Högsta antal MP3-spår: 999.
- Samplingsfrekvenser som kan användas för MP3-skivor: 32 kHz, 44,1 kHz, 48 kHz.
- Bithastigheter som kan användas för MP3-skivor: 32, 64, 96, 128, 192, 256 (kbit/s).

MP3-CD format som inte kan hanteras:

- Filer som *.VMA, *.AAC, *.DLF, *.M3U, *.PLS, *.WAV
- Album-/titelnamn som inte är på engelska
- Skivor inspelade i Joliet-format
- MP3 Pro och MP3 med ID3-etikett

- Filnamn i Unicode UTF8 (maximal längd: 32 byte)

USB-format som inte kan användas:

- Tomma album: Ett tomt album är ett album som inte innehåller MP3-/WMA-filer och som därför inte visas i teckenfönstret.
- Format som inte kan hanteras hoppas över: Word-dokument (.doc) och MP3-filer med filnamnstillägget .dlf ignoreras och spelas inte upp.
- WMA-, AAC-, WAV-, PCM-ljudfiler
- DRM-skyddade WMA-filer (.wav, .m4a, .m4p, .mp4, .aac)
- WMA-filer i förlustfria format

USB-uppspelningsinformation

Kompatibla USB-enheter:

- USB-flashminne (USB2.0 eller USB1.1)
- USB-flashspelare (USB2.0 eller USB1.1)
- minneskort (kräver ytterligare en kortläsare för att fungera med enheten)

USB-format som kan användas:

- USB- eller minnesfilformat FAT12, FAT16, FAT32 (sektorstorlek: 512 byte)
- MP3-bithastighet (dataöverföringshastighet): 32–320 kbit/s och variabel bithastighet
- Kapslade kataloger upp till max. 8 nivåer
- Antal album/mappar: max. 99
- Antal spår/titlar: max. 999

11 Felsökning



Varning

- Ta aldrig bort enhetens hölje.

Försök aldrig reparera systemet själv. Om du gör det gäller inte garantin. Om du får problem när du använder enheten ska du kontrollera följande innan du begär service. Om problemet kvarstår går du till Philips webbplats (www.philips.com/support). När du kontaktar Philips bör du ha både enheten och modell- och serienumret till hands.

Ingen ström

- Se till att enhetens nätkabel är korrekt ansluten.
- Se till att det finns ström i nätuttaget.
- Energisparfunktionen gör att systemet stängs av automatiskt 15 minuter efter att uppspelningen har avslutats och inga reglage har använts.

Inget ljud eller förvrängt ljud

- Justera volymen.
- Kontrollera att högtalarna är anslutna på rätt sätt.
- Kontrollera om de avisolerade högtalarkablarna är klämda.

Fjärrkontrollen fungerar inte.


- Innan du trycker på någon av funktionsknapparna väljer du först rätt källa med fjärrkontrollen i stället för huvudenheten.
- Minska avståndet mellan fjärrkontrollen och enheten.
- Sätt i batteriet med polerna (+/-) åt rätt håll.
- Byt batteri.
- Rikta fjärrkontrollen direkt mot sensorn på framsidan av enheten.

Ingen skiva identifierad

- Sätt i en skiva.
- Kontrollera om skivan är isatt upp-och-ned.
- Vänta tills kondensen på linsen torkat.
- Byt ut eller torka av skivan.

- Använd en färdigställd CD eller en skiva av rätt format.

Skivan spelas inte upp

- Sätt in en läsbar skiva med etiketten vänd mot dig.
- Kontrollera skivtypen, färgsystemet och regionkoden. Se till att skivan inte är repad eller fläckig.
- Tryck på  så stängs systeminställningsmenyn.
- Avaktivera lösenordet för föräldrakontroll eller ändra klassificeringsnivån.
- Fukt har kondenserats inuti systemet. Ta ur skivan och låt systemet vara påslaget i ungefär en timme. Koppla från och återanslut nätkontakten och slå sedan på systemet igen.

Ingen bild

- Kontrollera videoanslutningen.
- Sätt på TV:n och ställ in rätt videokanal.
- Progressiv avsökning är aktiverat men TV:n har inte funktioner för det.

Svartvit eller förvrängt bild

- Skivan har inte samma färgsystemsstandard som TV:n (PAL/NTSC).
- Ibland kan bilden förvrängas något. Detta är inte ett fel.
- Rengör skivan.
- Bilden kan bli förvrängd under inställning av progressiv avsökning.

Höjd/breddförhållandet för TV-skärmen kan inte ändras trots att du har ställt in visningsformatet för TV:n.

- Höjd/breddförhållandet är fastställt på den isatta DVD-skivan.
- Höjd/breddförhållandet kan inte ändras för vissa TV-system.

Det går inte att spela upp DivX-videofiler.

- Kontrollera att DivX-videofilen är komplett.
- Kontrollera att filtillägget stämmer.
- P.g.a. dig. rättigheter kan ej DRM-skyddade videor spelas upp via analog videoansl. (t.ex. komposit, komponent, scart). Överför videoinnehållet till en skiva och spela upp filerna.

Ljud- eller textningsspråk kan inte ställas in

- Skivan är inte inspelad med ljud eller undertext på flera språk.
- Inställningen för ljud- eller textningsspråk är inte tillåten på skivan.

Kan inte visa vissa filer i USB-enheten

- Antalet mappar eller filer i USB-enheten har överskridit angiven gräns. Detta är inte ett fel.
- Filernas format kan inte hanteras.

USB-enheten kan inte hanteras

- USB-enheten är inte kompatibel med enheten. Försök med en annan.

Dålig radiomottagning

- Öka avståndet mellan enheten och TV:n eller videon.
- Dra ut FM-antennen helt.

Timern fungerar inte

- Ställ in klockan rätt.
- Slå på timern.

Klock-/timerinställningen har raderats

- Strömmen har stängts av eller också har strömsladden kopplats från.
- Återställ klockan/timern.

12 Obs!

Eventuella förändringar av den här enheten som inte uttryckligen har godkänts av Gibson Innovations kan frånta användaren rätten att använda utrustningen.

Gibson Innovations deklarerar härmed att produkterna uppfyller alla viktiga krav och andra relevanta villkor i direktivet 2014/53/EU. Du hittar deklARATIONEN om överensstämmelse på www.philips.com/support.



Produkten är utvecklad och tillverkad av högkvalitativa material och komponenter som både kan återvinnas och återanvändas.



När den här symbolen med en överkryssad papperskorg visas på produkten innebär det att produkten omfattas av det europeiska direktivet 2012/19/EG.

Ta reda på var du kan hitta närmaste återvinningsstation för elektriska och elektroniska produkter:

Följ den lokala lagstiftningen och släng inte dina gamla produkter i det vanliga hushållsavfallet. Genom att kassera dina gamla produkter på rätt sätt kan du bidra till att minska eventuella negativa effekter på miljö och hälsa.



Produkten innehåller batterier som följer EU-direktivet 2013/56/EC och den kan inte kasseras med normalt hushållsavfall. Ta reda på de lokala reglerna om separat insamling av batterier eftersom korrekt kassering bidrar till att minska negativ påverkan på miljö och hälsa.

Miljöinformation

Allt onödigt förpackningsmaterial har tagits bort. Vi har försökt göra paketeringen lätt att dela upp i tre olika material: kartong (lådan), polystyrenskum (buffert) och polyeten (påsar; skyddande skumskiva).

Systemet består av material som kan återvinnas och återanvändas om det monteras isär av ett specialiserat företag. Följ de lokala föreskrifterna för kassering av förpackningsmaterial, använda batterier och gammal utrustning.



**Be responsible
Respect copyrights**

Den här produkten är försedd med kopieringsskyddsteknik som skyddas med amerikanska patent och andra immateriella rättigheter som tillhör Rovi Corporation. Bakåtkompilering och isärmontering är inte tillåtet.



Tillverkat på licens från Dolby Laboratories. "Dolby" och dubbel-D-symbolen är varumärken som tillhör Dolby Laboratories.



"DVD Video" är ett varumärke som tillhör DVD Format/Logo Licensing Corporation.



OM DIVX VIDEO: DivX® är ett digitalt videoformat som skapas av DivX, LLC, ett dotterbolag till Rovi Corporation. Det här är en officiell DivX Certified®-enhet som spelar upp DivX-video. Gå till divx.com för mer information och programvaruverktyg för konvertering av dina filer till DivX-video. OM DIVX VIDEO-ON-DEMAND: Den här DivX Certified®-enheten måste registreras för att kunna spela upp köpta DivX Video-on-Demand (VOD)-filmer. Skaffa registreringskoden genom att lokalisera DivX

VOD-avsnittet i enhetens inställningsmeny. Gå till vod.divx.com för mer information om hur du slutför registreringen.

DivX®, DivX Certified® och tillhörande logotyper är varumärken som tillhör Rovi Corporation eller dess dotterbolag och används på licens.

Den här apparaten har följande etikett:



Kommentar

- Typplattan sitter på enhetens baksida.



Specifications are subject to change without notice.

Copyright © 2015 Gibson Innovations Limited. Revised Edition © 2017

This product has been manufactured by, and is sold under the responsibility of Gibson Innovations Ltd., and Gibson Innovations Ltd. is the warrantor in relation to this product.

Philips and the Philips Shield Emblem are registered trademarks of Koninklijke Philips N.V. and are used under license.

