

# Vždy připravení pomôct'

Zaregistrujte svoj produkt a získajte podporu na  
[www.philips.com/support](http://www.philips.com/support)

MCD2160



## Príručka užívateľa

**PHILIPS**



# Obsah

---

<b>1 Dôležité</b>	<b>2</b>
Bezpečnosť	2

---

<b>2 Váš mikro systém</b>	<b>4</b>
Úvod	4
Obsah balenia	4
Hlavná jednotka - prehľad	5
Dialkové ovládanie - prehľad	6

---

<b>3 Pripojenie</b>	<b>8</b>
Umiestnenie prístroja	8
Pripojenie reproduktorov	8
Pripojenie video káblov	8
Pripojenie externého zvukového zariadenia	9
Pripojenie napájania	9

---

<b>4 Úvodné pokyny</b>	<b>10</b>
Príprava diaľkového ovládania	10
Nastavenie hodín	10
Zapnutie	10
Vyhľadanie správneho zobrazovacieho kanálu	11
Výber správneho systému TV	11
Zmena jazyka systémovej ponuky	11
Zapnutie progresívneho riadkovania	11

---

<b>5 Prehrávanie</b>	<b>13</b>
Prehrávanie z disku	13
Prehrávanie obsahu zariadenia USB alebo nahratých diskov	14
Prehrávanie prezentácie s hudbou v pozadí	14
Obnovenie prehrávania videa od bodu posledného zastavenia	14
Ovládanie prehrávania	15
Stlačte jedno z numerických tlačidiel na aktiváciu výberu skladby.	15
Možnosti prehrávania	15
Zmena zvukového kanálu	16

---

<b>6 Používanie funkcie karaoke</b>	<b>17</b>
Upravenie nastavení karaoke	17

---

<b>7 Počúvanie rozhlasového vysielania</b>	<b>18</b>
Naladenie rozhlasovej stanice	18
Automatické programovanie rozhlasových staníc	18
Ručné programovanie rozhlasových staníc	18
Výber predvolby rozhlasovej stanice	18

---

<b>8 Ďalšie funkcie</b>	<b>19</b>
Nastavenie časovača budíka	19
Nastavenie časovača vypnutia	19
Počúvanie z externého zariadenia	19

---

<b>9 Úprava nastavení</b>	<b>20</b>
Všeobecné nastavenie	20
Nastavenie videa	20
Nastavenie zvuku	21
Predvolby	21

---

<b>10 Informácie o výrobku</b>	<b>23</b>
Technické údaje	23
Podporované formáty diskov	24
Informácie o možnostiach prehrávania cez rozhranie USB	24

---

<b>11 Riešenie problémov</b>	<b>25</b>
------------------------------	-----------

---

<b>12 Upozornenie</b>	<b>27</b>
-----------------------	-----------

# 1 Dôležité

## Bezpečnosť

### Význam týchto bezpečnostných symbolov



Tento „blesk“ indikuje, že nezaizolovaný materiál vo vašom zariadení by mohol spôsobiť zásah elektrickým prúdom. V záujme bezpečnosti všetkých členov vašej domácnosti neodstraňujte kryt.

„Výkričník“ upozorňuje na funkcie, v prípade ktorých by ste si mali pozorne preštudovať priloženú literatúru, aby ste predišli problémom s prevádzkou a údržbou.

**VAROVANIE:** V záujme zníženia rizika požiaru alebo zásahu elektrickým prúdom nesmie byť zariadenie vystavené pôsobeniu dažďa ani vlhkosti a na zariadenie sa nesmú umiestňovať predmety naplnené tekutinami, napr. vázy.

**VÝSTRAHA:** Aby nedošlo k zásahu elektrickým prúdom, zástrčku úplne zasuňte. (Pre oblasti s polarizovanými zástrčkami: Aby nedošlo k zásahu elektrickým prúdom, zasuňte široký kolík do širokého otvoru v zásuvke.)

### Dôležité bezpečnostné pokyny

- Dodržiavajte všetky pokyny.
- Dbajte na všetky varovania.
- Nepoužívajte toto zariadenie v blízkosti vody.
- Čistite len pomocou suchej tkaniny.
- Neblokujte vetracie otvory. Nainštalujte podľa pokynov výrobcu.

- Neinštalujte v blízkosti zdrojov tepla, ako sú radiátory, tepelné regulátory, kachle či iné zariadenia (vrátane zosilňovačov), ktoré vytvárajú teplo.
- Dbajte na to, aby na sieťový kábel nikto nestúpil ani ho nezaolomil, najmä pri zástrčkách, elektrických zásuvkách a v mieste, kde vychádza zo zariadenia.
- Používajte len nástavce/príslušenstvo špecifikované výrobcom.
- Používajte len s vozíkom, stojanom, statívom, konzolou alebo stolom špecifikovaným výrobcom alebo predávaným so zariadením. Keď používate vozík, buďte opatrní pri presúvaní vozíka a zariadenia. Predídete zraneniu spôsobenému prevrátením.



- Počas búrok s bleskami alebo pri dlhodobom nepoužívaní odpojte toto zariadenie zo siete.
- Všetky opravy zverte do rúk kvalifikovanému servisnému personálu. Oprava je potrebná, ak bolo zariadenie akýmkoľvek spôsobom poškodené, napríklad bol poškodený napájací kábel alebo zástrčka, ak bola na zariadenie vyliala tekutina alebo do zariadenia spadol nejaký predmet, zariadenie bolo vystavené dažďu alebo vlhkosti alebo ak zariadenie nefunguje správne, prípadne ak spadlo.
- **UPOZORNENIE** pre používanie batérie – Aby nedošlo k vytečeniu batérie, ktoré by mohlo spôsobiť poranenie osôb, škody na majetku alebo poškodenie zariadenia:
  - Všetky batérie nainštalujte správne, s orientáciou pólov + a – podľa vyznačenia na zariadení.
  - Nemiešajte batérie (staré a nové alebo uhľíkové a alkalické atď.).

- Batérie (pribalené alebo vstavané) nesmú byť vystavené zdrojom nadmerne vysokej teploty, ako je napríklad slnečné žiarenie, oheň alebo podobné zdroje tepla.
- Keď sa zariadenie dlhšiu dobu nepoužíva, vyberte batérie.
- Zariadenie nesmie byť vystavené kvapkajúcej ani striekajúcej kvapaline.
- Neumiestňujte na zariadenie žiadne nebezpečné predmety (napr. predmety naplnené kvapalinou, zapálené sviečky).
- Tam, kde ako odpájacie zariadenie slúži sieťová zástrčka alebo prepájacie zariadenie, musí zostať toto odpájacie zariadenie ľahko prístupné pre okamžité použitie.



### Varovanie

- Nikdy neodstraňujte kryt tohto zariadenia.
- Nikdy nemažte žiadnu časť tohto zariadenia.
- Toto zariadenie nikdy neumiestňujte na iné elektrické zariadenie.
- Toto zariadenie chráňte pred priamym slnečným svetlom, otvoreným ohňom alebo zdrojmi tepla.
- Nikdy sa nepozerajte do laserového lúča vnútri tohto zariadenia.
- Uistite sa, že máte vždy dobrý prístup k napájaciemu káblu, zástrčke alebo adaptéru, aby ste mohli toto zariadenie odpojiť z elektrickej siete.

## 2 Váš mikro systém

Blahoželáme vám ku kúpe a vítame vás medzi používateľmi produktov spoločnosti Philips. Aby ste mohli využiť všetky výhody podpory poskytovanej spoločnosťou Philips, zaregistrujte svoj produkt na lokalite [www.philips.com/welcome](http://www.philips.com/welcome).

### Úvod

Toto zariadenie vám umožňuje:

- Pozerať videá z diskov DVD/VCD/SVCD alebo úložných zariadení USB,
- počúvať zvukový obsah z diskov, úložných zariadení USB alebo iných externých zariadení,
- pripojiť mikrofón a zabaviť sa na karaoke,
- prezerat' fotografie z diskov alebo úložných zariadení USB,
- počúvať vysielanie rozhlasových staníc v pásme FM.

**Zvukový výstup môžete obohatiť týmto zvukovým efektom:**

- Digitálne ovládanie zvuku (Digital Sound Control – DSC)
  - DSC 1: Vyvážený
  - DSC 2: Čistý
  - DSC 3: Silný
  - DSC 4: Príjemný
  - DSC 5: Jasný

Toto zariadenie podporuje nasledujúce formáty médií:



Regionálny kód disku DVD Krajiny

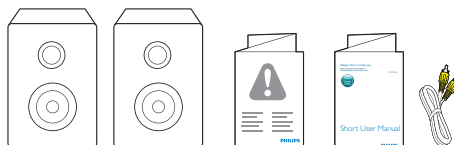
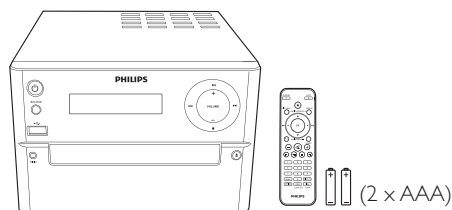


Európa

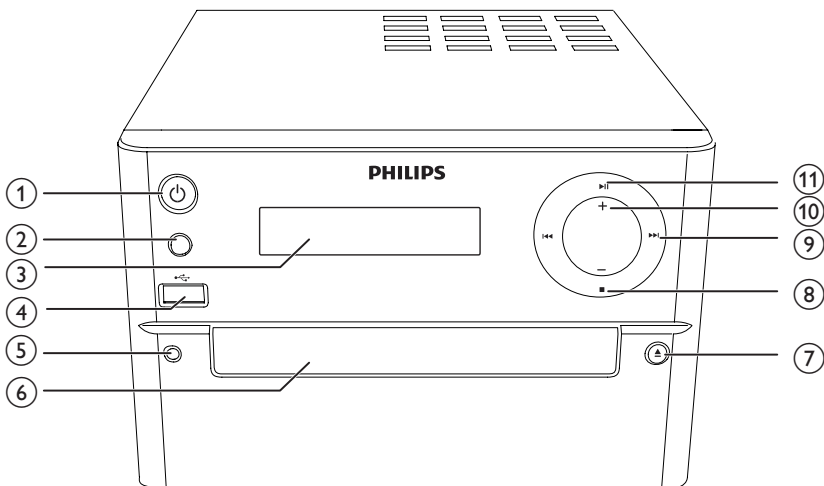
### Obsah balenia

Skontrolujte a identifikujte obsah balenia:

- Hlavná jednotka
- 2 x reproduktory
- 1 x kompozitný video kábel (žltý)
- Diaľkové ovládanie (s dvoma batériami typu AAA)
- Stručný návod na používanie
- Bezpečnosť a upozornenie



## Hlavná jednotka - prehľad



①

- Zapnutie alebo vypnutie jednotky.
- Prepnutie do pohotovostného režimu alebo úsporného pohotovostného režimu Eko.

② **SOURCE**

- Výber zdroja: DISC, USB, FM alebo AUX.

③ **Panel displeja**

- Zobrazenie aktuálneho stavu.

④

- Konektor pre zariadenie USB.

⑤ **MIC IN**

- Pripojte mikrofón.

⑥ **Priečink na disk**

⑦

- Otvorenie/zatvorenie priečinka na disk.

⑧

- Zastavenie prehrávania.

⑨

- Preskočenie na predchádzajúcu/nasledujúcu skladbu.
- Stlačením tlačidla naladíte rozhlasovú stanicu.
- Stlačením a podržaním tlačidla automaticky vyhľadáte rozhlasové stanice v pásme FM.

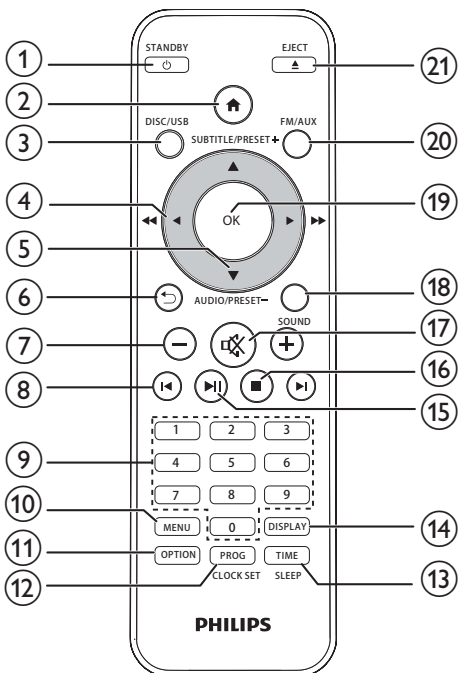
⑩ **HLASITOSŤ +/-**

- Nastavenie hlasitosti.

⑪

- Spustenie, pozastavenie alebo obnovenie prehrávania.

## Diaľkové ovládanie - prehľad



### 1 **⏻/STANDBY**

- Zapnutie alebo vypnutie jednotky.
- Prepnutie do pohotovostného režimu alebo úsporného pohotovostného režimu Eko.

### 2 **🏠**

- Prístup do systémovej ponuky.

### 3 **DISC/USB**

- Výber disku DISC alebo úložného zariadenia USB ako zdroja.

### 4 **◀/▶ (◀◀/▶▶)**

- Prechádzanie cez ponuku.
- Vyhľadávanie v rámci skladby/disku/USB.
- Naladenie rozhlasovej stanice.

### 5 **▲/▼**

- Prechádzanie cez ponuku.

- Preskočenie na predchádzajúci/nasledujúci album.
- Výber predvolby rozhlasovej stanice.
- Nastavenie jazyka tituliek alebo zvuku.
- Nastavenie času.

### 6 **↶**

- Návrat do predchádzajúcej ponuky na obrazovke.

### 7 **+/-**

- Nastavenie hlasitosti.

### 8 **◀▶**

- Preskočenie na predchádzajúci alebo nasledujúci titul, kapitolu, skladbu alebo súbor.

### 9 **Číselné tlačidlá**

- Výber titulu/kapitoly/skladby na prehrávanie (Viac informácií nájdete v časti **Výber skladieb** v kapitole 5.)
- Výber čísla predvolby.

### 10 **MENU**

- Prístup k ponuke DISC/USB.

### 11 **OPTION**

- Výber preferovaných možností prehrávania stlačením tlačidla v režime prehrávania DISC/USB.

### 12 **PROG/CLOCK SET**

- Programovanie rozhlasových staníc.
- Nastavenie hodín.
- Zobrazenie hodín.

### 13 **TIME/SLEEP**

- Nastavenie časovača budíka alebo časovača vypnutia.

### 14 **DISPLAY**

- Zobrazenie informácií o prehrávaní.

### 15 **▶▶**

- Spustenie, pozastavenie alebo obnovenie prehrávania.

### 16 **■**

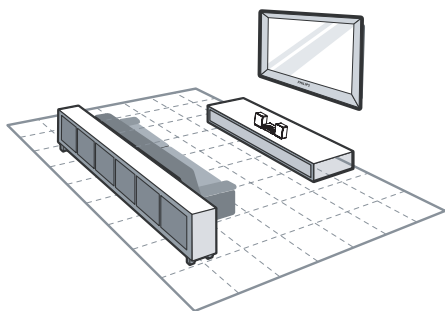
- Zastavenie prehrávania.
- Zastavenie procesu vyhľadávania.



- ⑰ 咪
- Stlmenie alebo opätovné obnovenie hlasitosti.
- ⑱ SOUND
- Obohatenie zvuku efektom Digital Sound Control (DSC).
- ⑲ OK
- Potvrdenie výberu.
- ⑳ FM/AUX
- Výber FM alebo AUX ako zdroja.
- ㉑ EJECT ▲
- Stlačením otvoríte alebo zatvoríte priečinok na disk.

# 3 Pripojenie

## Umiestnenie prístroja



- 1 Zariadenie umiestnite do blízkosti TV.
- 2 Ľavý a pravý reproduktor postavte do rovnakej vzdialenosti od televízora tak, aby bol uhol medzi posluchovou zónou a reproduktormi približne 45°.

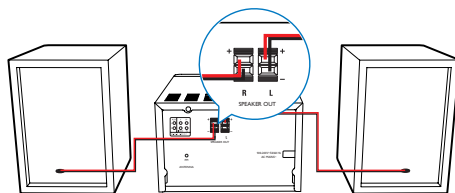
### Poznámka

- Toto zariadenie ani reproduktory nikdy neumiestňujte do blízkosti zariadení, ktoré vysielajú žiarenie. Minimalizujete tak možnosť magnetického rušenia alebo neželaného šumu.
- Toto zariadenie umiestnite na stôl alebo ho pripievňte na stenu.
- Toto zariadenie nikdy neumiestňujte do uzatvorenej skrinky.
- Toto zariadenie namontujte v blízkosti sieťovej zásuvky a tam, kde je dobrý prístup k sieťovej zástrčke.

## Pripojenie reproduktorov

### Poznámka

- Najlepší zvuk dosiahnete iba použitím dodaných reproduktorov.
- Pripojte len reproduktory s impedanciou, ktorá je rovnaká alebo vyššia ako u dodaných reproduktorov. Pozrite si časť Technické údaje v tejto príručke.



## Pripojenie video káblov

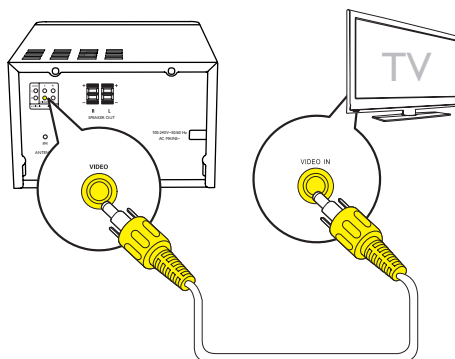
Môžete vybrať to najkvalitnejšie video pripojenie, ktoré váš televízor podporuje.

- **Možnosť 1:** Pripojenie pomocou kompozitného video kábla (CVBS) (pri štandardnom TV).
- **Možnosť 2:** Pripojenie pomocou komponentných video káblov (pri štandardnom TV alebo TV s progresívnym riadkovaním).

### Možnosť 1: Pripojenie pomocou kompozitného video kábla

Zapojte kompozitný video kábel (súčasť balenia) zapojte do:

- zásuvky **VIDEO** na zadnej strane jednotky.
- vstupnej video zásuvky na TV.



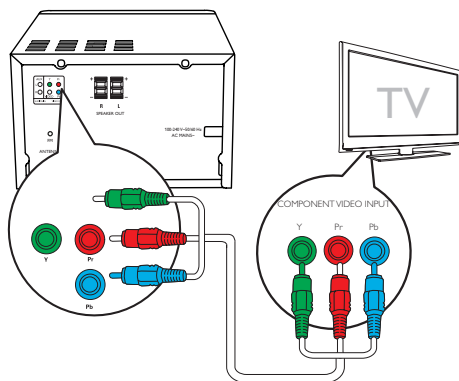
## Možnosť 2: Pripojenie pomocou komponentných video káblov

### Poznámka

- Kvalita obrazu s progresívnym riadkovaním je dostupná len v prípade pripojenia TV vybaveného funkciou progresívneho riadkovania.
- Ak váš TV nepodporuje progresívne riadkovanie, obraz sa nezobrazí.
- Podrobnosti k zapnutiu progresívneho riadkovania na vašom TV nájdete v návode na používanie daného TV.

Na dosiahnutie vyššej obrazovej kvality pripojte TV s progresívnym riadkovaním k zariadeniu prostredníctvom komponentných video káblov. Komponentné video káble (zelený/červený/modrý – nie sú súčasťou balenia) zapojte do:

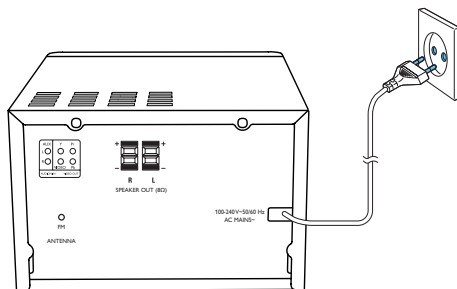
- komponentných zásuviek (**Y**, **Pr** a **Pb**) na zadnej strane jednotky.
- vstupných komponentných zásuviek na TV.



## Pripojenie napájania

### ! Výstraha

- Nebezpečenstvo poškodenia produktu! Skontrolujte, či napätie zdroja napájania zodpovedá napätiu vyznačenému na zadnej alebo spodnej strane tohto zariadenia.
- Nebezpečenstvo zásahu elektrickým prúdom! Pri odpájaní sieťového kábla striedavého prúdu vždy vytiahnite zástrčku zo zásuvky. Nikdy neťahajte za kábel.
- Pred pripojením sieťového kábla sa uistite, že ste dokončili všetky ostatné pripojenia.



## Pripojenie externého zvukového zariadenia

Zapojte zvukové káble (červený/biely – nie sú súčasťou balenia) do:

- zásuviek **AUDIO IN (L a R)** na zadnej strane jednotky.
- výstupných zvukových zásuviek na externom zvukovom zariadení.

# 4 Úvodné pokyny

## ! Výstraha

- Používanie iných ovládacích prvkov alebo vykonávanie úprav a iných postupov, než sú uvedené v tomto dokumente, môže mať za následok vystavenie sa nebezpečnému žiareniu alebo zapríčiniť nebezpečnú prevádzku.

Vždy postupujte podľa poradia pokynov v tejto kapitole.

Ak sa rozhodnete obrátiť na spoločnosť Philips, pripravte si číslo modelu a sériové číslo tohto zariadenia. Číslo modelu a sériové číslo sú uvedené na zadnej strane zariadenia. Tieto čísla si zapíšte sem:

Číslo modelu \_\_\_\_\_

Sériové číslo \_\_\_\_\_

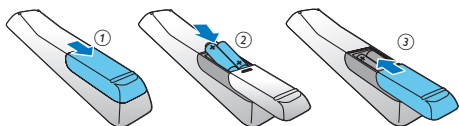
## Príprava diaľkového ovládania

## ! Výstraha

- Nebezpečenstvo explózie! Batérie odkladajte mimo dosahu zdrojov tepla, slnečného žiarenia a ohňa. Nikdy nevhadzujte batérie do ohňa.
- Riziko zníženej životnosti batérií! Nikdy nekombinujte dve rôzne značky ani typy batérií.
- Nebezpečenstvo poškodenia produktu! Keď diaľkové ovládanie dlhšiu dobu nepoužívate, vyberte z neho batérie.

Vloženie batérie do diaľkového ovládania:

- 1 Otvorte priečinok na batérie.
- 2 Vložte dve batérie typu AAA (dodané) so správnou polaritou (+/-) podľa označenia.
- 3 Zatvorte priečinok na batérie.



## Nastavenie hodín

- 1 V pohotovostnom režime stlačte a dlhšie ako dve sekundy podržte tlačidlo **CLOCK SET** na diaľkovom ovládaní.  
↳ Zobrazí sa formát času [24H] alebo [12H].
- 2 Stlačením tlačidiel ▲ / ▼ (alebo +/-) vyberte formát času [24H] alebo [12H] a potom výber potvrdíte stlačením tlačidla **CLOCK SET**.  
↳ Čísllice hodín sa zobrazia a začnú blikať.
- 3 Stlačením tlačidiel ▲ / ▼ (alebo +/-) nastavte hodinu a potom stlačte tlačidlo **CLOCK SET**.  
↳ Čísllice minút sa zobrazia a začnú blikať.
- 4 Zopakovaním kroku 3 nastavte minúty.

## ☰ Poznámka

- Ak sa v priebehu 90 sekúnd nestlačí žiadne tlačidlo, systém automaticky ukončí režim nastavenia hodín.

## ✱ Tip

- V úspornom režime Eko môžete zobrazit' čas stlačením tlačidla **CLOCK SET**.

## Zapnutie

Stlačte tlačidlo  $\phi$ .


- ↳ Zariadenie sa prepne na naposledy vybraný zdroj.

## Prepnutie do pohotovostného režimu

Opätovným stlačením tlačidla  $\phi$  prepnete systém do pohotovostného režimu.

- ↳ Na paneli sa zobrazia hodiny (ak sú nastavené).

## Prepnutie do pohotovostného režimu ECO:


Stlačte a podržte tlačidlo  na minimálne dve sekundy.

- ↳ Zníži sa intenzita podsvietenia zobrazovacieho panela.

### Poznámka

- Po 15 minútach v pohotovostnom režime sa zariadenie prepne do pohotovostného režimu Eko.

## Prepínanie medzi pohotovostným režimom a pohotovostným režimom ECO:

Stlačte a podržte tlačidlo  na minimálne dve sekundy.

---

## Vyhľadanie správneho zobrazovacieho kanálu

- 1 Stlačením tlačidla **DISC** prepnete zariadenie do režimu disku.
- 2 Zapnite TV a správny vstupný video kanál vyhľadajte jedným z nasledovných spôsobov:
  - Prejdite vo svojom televízore na najnižší televízny kanál a potom stlačte tlačidlo **Prejsť** na nižší kanál, až kým sa nezobrazí modrá obrazovka.
  - Opakovane stláčajte tlačidlo zdroja na diaľkovom ovládaní svojho TV.




### Tip

- Vstupný video kanál sa nachádza medzi najnižším a najvyšším kanálom a môže sa nazývať **FRONT**, **A/V IN**, **VIDEO** a pod. Informácie o výbere správneho vstupu na TV nájdete v návode na používanie daného TV.

---



## Výber správneho systému TV

Ak sa obraz nezobrazuje správne, zmeňte toto nastavenie. Štandardne zodpovedá obvyklému nastaveniu väčšiny televízorov vo vašej krajine.

- 1 Stlačte tlačidlo .
- 2 Vyberte položku **[Nastavenie]** (Nastavenie) -> **[Obraz]** (Video) -> **[TV norma]** (TV systém).
- 3 Vyberte nastavenie a stlačte tlačidlo **OK**.
  - **[PAL]** (PAL) – Pre TV so systémom farieb PAL.
  - **[Multi]** (Multi) – Pre TV s duálnou podporou systému NTSC aj PAL.
  - **[NTSC]** (NTSC) – Pre TV so systémom farieb NTSC.
- 4 Ak sa chcete vrátiť do predchádzajúcej ponuky, stlačte tlačidlo .
- 5 Ak chcete opustiť ponuku, stlačte tlačidlo .

---

## Zmena jazyka systémovej ponuky

- 1 Stlačte tlačidlo .
- 2 Vyberte položku **[Nastavenie]** (Nastavenie) -> **[Všeobecné]** (Všeobecné) -> **[Jazyk OSD]** (Jazyk OSD) a potom stlačte tlačidlo **OK**.
- 3 Vyberte nastavenie a potom stlačte tlačidlo **OK**.
- 4 Ak chcete opustiť ponuku, stlačte tlačidlo .

---

## Zapnutie progresívneho riadkovania

Pri progresívnom riadkovaní sa v porovnaní s prekladaným riadkovaním (zvyčajný TV systém) zobrazuje až dvojnásobný počet snímok za sekundu. S takmer dvojnásobným počtom riadkov poskytuje progresívne riadkovanie vyššie rozlíšenie a vyššiu kvalitu obrazu.

Pred zapnutím tejto funkcie sa uistite, že:

- váš TV podporuje progresívne riadkovanie.
- ste prepojili jednotku s televízorom prostredníctvom komponentného videa.

- 1 Zapnite televízor.
- 2 Uistite sa, že režim progresívneho riadkovania TV je vypnutý (pozrite si návod na používanie TV).
- 3 TV prepnite na správny zobrazovací kanál pre toto zariadenie.
- 4 Stlačte tlačidlo **DISC** a potom tlačidlo **▲**.
- 5 Vyberte položku **[Nastavenie]** (Nastavenie) -> **[Obraz]** (Obraz) -> **[Progresívne]** (Progresívne) -> **[Zap.]** (zap.) a potom stlačte tlačidlo **OK**.  
↳ Nastavenie progresívneho riadkovania je dokončené.

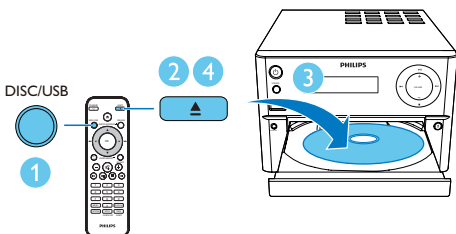
# 5 Prehrávanie

## Prehrávanie z disku

### ! Výstraha

- Nebezpečenstvo poškodenia produktu! Nikdy neprehrávajte disky spolu s príslušenstvom, napr. stabilizačnými krúžkami alebo prípravkami na ošetrovanie diskov.
- Do priečinka na disk nikdy nekladajte žiadne iné predmety než disky.

- 1 Opakovaným stlačením tlačidla **DISC/USB** vyberte ako zdroj **DISC**.
- 2 Stlačením tlačidla **▲** otvorte priečinko na disk.
- 3 Vložte disk, pričom jeho strana s potlačou musí smerovať nahor.
- 4 Stlačením tlačidla **▲** zatvorte priečinko na disk.  
↳ Prehrávanie sa spustí automaticky.



Ak sa prehrávanie nespustí automaticky:

Vyberte titul/kapitolu/skladbu a potom stlačte tlačidlo **▶||**.

### \* Tip

- Ak chcete prehrať zamknutý disk DVD, zadajte 6-číselné heslo rodičovskej kontroly.

## Používanie ponuky disku

Po vložení disku DVD/(S)VCD sa na obrazovke TV môže zobrazit' ponuka.

Ak chcete manuálne otvoriť alebo zatvoriť ponuku disku, stlačte tlačidlo **MENU**.

**Pri diskoch VCD s funkciou ovládania prehrávania PBC (iba verzia 2.0):**

Funkcia PBC vám umožňuje prehrávať disky VCD interaktívne podľa ponuky na obrazovke. Funkciu PBC počas prehrávania zapnete/vypnete stlačením tlačidla **MENU**.

- ↳ Po zapnutí funkcie PBC sa zobrazí obrazovka s ponukou.
- ↳ Po vypnutí funkcie PBC pokračuje prehrávanie v normálnom režime.

## Výber jazyka zvuku

Počas prehrávania disku stlačením tlačidla **AUDIO** zvolíte jazyk zvuku pre video na disku DVD alebo video DivX (Domáce kino 3.1).

- ↳ Zobrazia sa možnosti jazyka. Ak nie je vybraný zvukový kanál dostupný, použije sa predvolený zvukový kanál disku.

### ☰ Poznámka

- Pri niektorých diskoch DVD sa jazyk dá zmeniť len cez ponuku disku. Stlačením tlačidla **MENU** vstúpite do ponuky.

## Výber jazyka titulkov

Počas prehrávania opakovaným stlačením tlačidla **SUBTITLE** vyberte jazyk titulkov pre video na disku DVD alebo video DivX (Domáce kino 3.1).

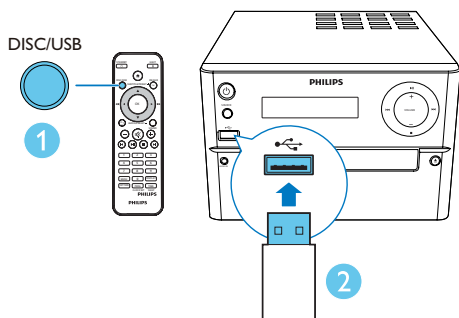
### ☰ Poznámka

- Pri niektorých diskoch DVD sa jazyk dá zmeniť len cez ponuku disku. Stlačením tlačidla **MENU** prejdite do ponuky disku.

## Prehrávanie obsahu zariadenia USB alebo nahratých diskov

Prehrávať môžete súbory vo formátoch DivX (Domáce kino 3.1)/MP3/JPEG, ktoré sú skopírované na disk CD-R/RW, zapisovateľný disk DVD alebo úložné zariadenie USB.

- 1 Výber zdroja.
  - Opakovaným stlačením tlačidla **DISC/USB** vyberte ako zdroj DISC alebo USB.
- 2 Vložte úložné zariadenie USB alebo disk.  
↳ Automaticky sa spustí prehrávanie.



Ak chcete vybrať a prehrať určitý súbor:

- 1 Stlačením tlačidla ■ zastavte prehrávanie.
- 2 Stlačením tlačidiel ▲ / ▼ vyberte priečink a na potvrdenie stlačte tlačidlo OK.
  - Ak sa chcete vrátiť do predchádzajúcej ponuky, stlačte tlačidlo ↶.
- 3 Stlačením tlačidiel ▲ / ▼ vyberte v súbor v rámci daného priečinka.
- 4 Stlačením tlačidla ►► spustíte prehrávanie.

### Poznámka

- Prehrávať môžete len videá vo formáte DivX (Domáce kino 3.1) zapožičané alebo zakúpené prostredníctvom registračného kódu DivX tohto zariadenia.
- Toto zariadenie podporuje súbory s titulkami s príponou „.srt“, „.smi“, „.sub“, „.ssa“ a „.ass“. Tieto súbory sa však nezobrazujú v súborovej ponuke.
- Názov súboru s titulkami musí byť rovnaký ako názov súboru filmu.

## Prehrávanie prezentácie s hudbou v pozadí

Zariadenie dokáže súčasne prehrávať zvukové súbory vo formáte MP3 a fotografie vo formáte JPEG.

### Poznámka

- Súbory vo formáte MP3 a JPEG musia byť uložené na rovnakom disku alebo úložnom zariadení USB.

- 1 Spustíte prehrávanie súboru vo formáte MP3.
- 2 Prejdite na priečink/album s fotografiami a stlačením tlačidla ►► spustíte prehrávanie prezentácie.
  - ↳ Prezentácia sa začne a bude pokračovať, až pokým nedosiahnete koniec priečinka alebo albumu s fotografiami.
  - ↳ Prehrávanie zvuku bude pokračovať až do konca posledného súboru.
    - Ak sa chcete vrátiť do predchádzajúcej ponuky, stlačte tlačidlo ↶.
    - Ak chcete zastaviť prezentáciu, stlačte tlačidlo ■.

## Obnovenie prehrávania videa od bodu posledného zastavenia

### Poznámka

- Táto funkcia je dostupná iba pri prehrávaní diskov CD/DVD/VCD/DivX.

V režime zastaveného prehrávania a v prípade, že sa disk ešte stále nachádza v priečinku na disk, stlačte tlačidlo ►►.

**Na zrušenie režimu obnovenia prehrávania a úplné zastavenie prehrávania:**



V režime zastaveného prehrávania stlačte tlačidlo ■.

## Ovládanie prehrávania

▲ / ▼	Výber priečinka.
◀ / ▶ (◀◀ / ▶▶)	Rýchle vyhľadávanie dozadu/ dopredu.
◀◀ / ▶▶	Preskočenie na predchádzajúci alebo nasledujúci titul/kapitolu/ skladbu/súbor.
▶	Pozastavenie alebo obnovenie prehrávania.
■	Zastavenie prehrávania.
+/-	Zvýšenie alebo zníženie hlasitosti.
🔊	Stlmenie alebo obnovenie zvuku.
SOUND	Obohatenie zvuku efektom DSC: vyvážený, čistý, silný, prjímavý a jasný.
DISPLAY	Zobrazenie informácií o prehrávaní.

## Stlačte jedno z numerických tlačidiel na aktiváciu výberu skladby.

↳ Na obrazovke sa zobrazí celkový počet skladieb.

- 3 Stlačením troch numerických tlačidiel za sebou vyberte skladbu (celkový počet skladieb < 999) alebo stlačením štyroch numerických tlačidiel za sebou vyberte skladbu (celkový počet skladieb > = 1000) Napríklad: Stlačte tlačidlo 001 a vyberiete skladbu číslo 1, prípadne stlačte 0002 a vyberiete skladbu číslo 2.
- 4 Stlačením tlačidla OK potvrdte výber.

## Možnosti prehrávania

V režime prehrávania **DISC/USB** stlačením tlačidla **OPTION** (možnosti) môžete vybrať rôzne možnosti prehrávania.

- **[PBC]** (PBC): zapnutie/vypnutie ovládania prehrávania.
- **[Pomer strán]** (Pomer strán): výber formátu zobrazenia obrázkov na ich prispôsobenie veľkosti televíznej obrazovky.
- **[Zorný uhol]** (Uhol): prepínanie medzi uhlami kamery.

### Poznámka

- Niektoré disky DVD obsahujú alternatívne scény, napríklad scény nahrané kamerou z rôznych uhlov. Pri týchto diskoch DVD si môžete vybrať z dostupných alternatívnych scén.
- **[Mikrofón]** (Mikrofón): zapnutie alebo vypnutie zvukového výstupu mikrofónu.
- **[Nastav. karaoke]** (Nastavenie karaoke): nastavenie rôznej hlasitosti diskov karaoke.
- **[Vokál]** (Vokál): výber rôznych režimov zvuku karaoke alebo vypnutie pôvodného vokálu.
- **[Priblížiť]** (Priblíženie): priblíženie/oddialenie obrazu počas prehrávania videa, po ktorom je možné sa posúvať.
- **[Opakovať]** (Opakovanie): výber možnosti opakovaného prehrávania alebo vypnutie funkcie opakovaného prehrávania.
- **[PREJŠŤ NA]** (Prejsť na): nastavenie miesta počas prehrávania videa, odkiaľ sa má spustiť prehrávanie, zadáním požadovaného času alebo čísla.
- **[Pomaly vzad]** (Pomalé prehrávanie vzad) & **[Pomaly vpred]** (Pomalé prehrávanie vpred): výber rýchlosti pomalého prehrávania vzad/vpred počas prehrávania videa.

---

## Zmena zvukového kanálu



### Poznámka

- Táto funkcia je dostupná len pre videá na diskoch VCD a videá vo formáte DivX (Domáce kino 3.1).

Zvukový kanál dostupný na disku vyberte opakovaným stlačením tlačidla **AUDIO** počas prehrávania:


- **[Mono ľavý]** (mono ľavý)
- **[Mono pravý]** (mono pravý)
- **[Mix-Mono]** (mono zmiešaný)
- **[Stereo]** (stereo)

## 6 Používanie funkcie karaoke

K zariadeniu môžete pripojiť mikrofón (nie je súčasťou balenia) a pri prehrávaní hudby spievať.

### Poznámka

- Pred pripojením mikrofónu nastavte hlasitosť mikrofónu na minimum, aby nevznikla spätná väzba.

- 1 Vložte disk karaoke.
- 2 Pripojte mikrofón ku konektoru **MIC IN** na tomto zariadení.
- 3 Stlačte tlačidlo  a vyberte možnosť **[Karaoke]** (karaoke).
- 4 Zapnite zvukový výstup mikrofónu (pozrite si časť „**Upravenie nastavení karaoke**“).
- 5 Spustíte prehrávanie disku karaoke a spievajte do mikrofónu.

- **[Súťaž skladieb]** (Superstar v karaoke): súťaž v spievaní až 4 skladieb medzi viacerými súťažiacimi a zobrazenie výsledku súťaže.

---

1) V možnosti **[Skóre – karaoke]** (Skóre karaoke) vyberte úroveň (základná/stredná/vyššia).

2) V možnosti **[Súťaž skladieb]** (Superstar v karaoke) zapnite súťaž.

↳ Zobrazí sa ponuka výberu skladieb.

3) Vložte skladbu (VCD/SVCD) alebo titul/kapitolu (DVD) ako prvú skladbu. Je možné vybrať max. 4 skladby.

4) Potom vyberte možnosť **[Spustiť]** (Spustiť) a stlačením tlačidla **OK** spustíte prehrávanie vybraných skladieb.

↳ Po ukončení všetkých skladieb sa zobrazí výsledok súťaže.

- 
- **[Posun tóniny]** (Zmena tóniny): nastavenie výšky tóniny skladby podľa vášho hlasu.
  - **[Vokál]** (Vokál): výber rôznych režimov zvuku karaoke alebo vypnutie pôvodného vokálu.

## Upravenie nastavení karaoke

- **[Mikrofón]** (Mikrofón): zapnutie alebo vypnutie zvukového výstupu mikrofónu.
- **[Hlas. mikrofónu]** (Hlasitosť mikrofónu): zmena hlasitosti mikrofónu.
- **[Úroveň Echo]** (Úroveň ozveny): úprava úrovne ozveny.
- **[Skóre – karaoke]** (Skóre karaoke): vypnutie funkcie Skóre karaoke alebo výber úrovne skóre (základná/stredná/vyššia). Ak je úroveň zvolená, skóre sa zobrazí po skončení každej skladby.

# 7 Počúvanie rozhlasového vysielania

signálu daného vlnového pásma a automaticky sa spustí vysielanie prvej naprogramovanej rozhlasovej stanice.

## Naladenie rozhlasovej stanice

### Tip

- Umiestnite anténu čo najďalej od televízora, videorekordéra alebo iného zdroja vyžarovania.
- Pre optimálny príjem v plnej miere vyťahnite a nastavte polohu antény.

- 1 Opakovaným stláčaním tlačidla **FM** vyberte ako zdroj vysielanie FM.
- 2 Stlačte a podržte tlačidlá **◀ / ▶** ( **◀◀ / ▶▶** ) dlhšie ako dve sekundy.  
↳ Rádío automaticky naladí stanicu so silným signálom.
- 3 Opakovaním kroku 2 naladíte ďalšie stanice.  
**Naladenie stanice so slabým príjmom:**  
Opakovane stláčajte tlačidlá **◀ / ▶** ( **◀◀ / ▶▶** ), až kým nenájdete optimálny príjem signálu.

## Automatické programovanie rozhlasových staníc

### Poznámka

- Môžete naprogramovať maximálne 20 predvolieb rozhlasových staníc (pásmo FM).

Zapnutie režimu automatického programovania: v režime rádioprijímača stlačte a aspoň dve sekundy podržte tlačidlo **PROG**.

- ↳ Zobrazí sa hlásenie **[AUTO]** (automaticky).
- ↳ Všetky dostupné stanice sa naprogramujú v poradí podľa sily

## Ručné programovanie rozhlasových staníc

- 1 Naladenie rozhlasovej stanice.
- 2 Stlačte tlačidlo **PROG** a potom stlačením tlačidla **▲ / ▼** vyberte číslo 1 až 20.
- 3 Výber potvrdíte stlačením tlačidla **PROG**.  
↳ Zobrazí sa hlásenie **[SAVE]** (uložiť).
- 4 Opakovaním krokov 2 až 3 naprogramujete ďalšie stanice.

### Poznámka

- Ak chcete naprogramovanú stanicu prepísať, uložte na jej miesto inú stanicu.

## Výber predvoľby rozhlasovej stanice

V režime rádioprijímača stlačením tlačidiel **▲ / ▼** (alebo priamym stlačením čísla) vyberte predvolenú rozhlasovú stanicu.

# 8 Ďalšie funkcie

## Nastavenie časovača budíka

Toto zariadenie je možné použiť ako budík. Ako zdroj budíka môžete vybrať disk CD, vysielanie v pásme FM alebo zariadenie USB.

### Poznámka

- Uistite sa, že ste správne nastavili hodiny.


- 1 V pohotovostnom režime stlačte a aspoň dve sekundy podržte tlačidlo **TIME/SLEEP**.  
↳ Čísllice hodín sa zobrazia a začnú blikať.
- 2 Opakovaným stlačením tlačidiel **▲ / ▼** (alebo **+/-**) nastavte hodinu a potom stlačte tlačidlo **TIME/SLEEP**.  
↳ Čísllice minút sa zobrazia a začnú blikať.
- 3 Zopakujte krok 2 a nastavte minútu, vyberte zdroj (disk, USB alebo rádioprijímač) a upravte hlasitosť.

### Poznámka

- Ak sa v priebehu 90 sekúnd nestlačí žiadne tlačidlo, systém automaticky ukončí režim nastavenia časovača.

### Aktivovanie alebo deaktivovanie časovača budíka:

Opakovaným stláčaním tlačidla **TIME/SLEEP** aktivujete alebo deaktivujete budík.

- ↳ Ak je časovač aktivovaný, zobrazí sa symbol .

### Tip

- Ak ako zdroj nastavíte disk/USB, ale nie je vložený žiadny disk ani pripojené zariadenie USB, systém automaticky prepne zdroj na rádioprijímač.

## Nastavenie časovača vypnutia

Časovač vypnutia nastavíte v zapnutom režime tak, že opakovaným stláčaním tlačidla **TIME/SLEEP** vyberiete nastavenú dobu (v minútach).

- ↳ Ak je časovač vypnutia aktivovaný, zobrazí sa symbol **.z.z.**

### Deaktivovanie časovača vypnutia:

Opakovane stláčajte tlačidlo **TIME/SLEEP**, až kým sa nezobrazí hlásenie **[SLP OFF]** (časovač vypnutý).

- ↳ Keď je časovač vypnutia deaktivovaný, symbol **.z.z.** sa nezobrazuje.

## Počúvanie z externého zariadenia

Prostredníctvom tejto jednotky môžete počúvať aj obsah externého zvukového zariadenia pomocou prepojovacieho kábla MP3 Link (nie je súčasťou balenia).

- 1 Uistite sa, že je externé zvukové zariadenie pripojené k zariadeniu.
- 2 Opakovaným stlačením tlačidla **FM/AUX** vyberte zdroj **AUX**.
- 3 Na externom zariadení spustite prehrávanie (pozrite si návod na používanie daného zariadenia).

# 9 Úprava nastavení

- 1 Stlačte tlačidlo **⏠**.
- 2 Vyberte ponuku **[Nastavenie]** (Nastavenie).
- 3 Vyberte nastavenie a stlačte tlačidlo **OK**.
  - Ak sa chcete vrátiť do predchádzajúcej ponuky, stlačte tlačidlo **↩**.
  - Ak chcete opustiť ponuku, stlačte tlačidlo **⏠**.

## Všeobecné nastavenie

V ponuke **[Všeobecné]** (všeobecné) môžete nastaviť nasledujúce možnosti:

**[Zámok disku]** (zámok disku)

Zamknutie alebo odomknutie disku.

**[Jazyk OSD]** (jazyk zobrazenia na obrazovke)

Výber preferovaného jazyka pre zobrazenie na obrazovke.

**[Kód DivX(R) VOD]** (kód DivX(R) VOD)

Zobrazenie registračného kódu DivX(R).

### Poznámka

- Registračný kód pre formát DivX budete potrebovať, ak sa rozhodnete požičať alebo zakúpiť video titul prostredníctvom webovej lokality <http://vod.divx.com/>. Video tituly DivX požičané alebo zakúpené prostredníctvom služby DivX® VOD (video na vyžiadanie) možno prehrávať len na zariadení, pre ktoré sú zaregistrované.

## Nastavenie videa

V ponuke **[Obraz]** (obraz) môžete nastaviť nasledujúce možnosti:

**[TV norma]** (Televízny systém)

Ak sa obraz nezobrazuje správne, zmeňte toto nastavenie. Štandardne zodpovedá obvyklému nastaveniu väčšiny televízorov vo vašej krajine.

- **[PAL]** (PAL): pre televízor so systémom farieb PAL.
- **[Multi]** (Multi): pre televízor s duálnou podporou systému PAL aj NTSC.
- **[NTSC]** (NTSC): pre televízor so systémom farieb NTSC.

**[TV Display]** (Obrazovka TV)

TV formát určuje pomer strán zobrazenia podľa typu TV, ktorý je pripojený.



4:3 Pan Scan (PS)



4:3 Letter Box (LB)



16:9 (Wide Screen)

- **[4:3 Pan Scan]** (4:3 Pan Scan): pre TV obrazovky s pomerom strán 4:3 – obraz s plnou výškou a orezanými bokmi.
- **[4:3 Lett.Box]** (4:3 Letter Box): pre TV obrazovky s pomerom strán 4:3 – širokohlý obraz s čiernymi pásmi na vrchnej a spodnej časti obrazovky.
- **[16:9]** (16:9 širokohlý): pre širokohlé TV obrazovky – obraz s pomerom strán 16:9.

**[Progresívne]** (Progresívne)

Nastavte video výstup podľa pripojenia videa. Ak sa používa pripojenie kompozitného videa, nastavenie nie je potrebné.

- **[Zap.]** (Zap.): zapnutie režimu progresívneho riadkovania.
- **[Vyp.]** (Vyp.): vypnutie režimu progresívneho riadkovania.

**[Nast. obrázka]** (Nastavenie obrazu)

Vyberte predvolený súbor nastavení farieb obrazu.

- **[Štandardné]** (Štandardné): pôvodné nastavenie farieb.
- **[Jasné]** (Jasné): nastavenie živých farieb.
- **[Jemný]** (Jemný): nastavenie jemných farieb.
- **[Osobné]** (Osobné): vlastné nastavenie farieb. Nastavte úroveň jasu, kontrastu, odtieňa a sýtosti farieb a potom stlačte tlačidlo **OK**.

## Nastavenie zvuku

V ponuke **[Zvuk]** (Zvuk) môžete nastaviť nasledujúce možnosti:

**[Surround Mode]** (Režim Surround)

- **[Stereo]** (Stereo)
- **[L/T/PT]** (vľavo/vpravo)

**[Režim zvuku]** (Režim zvuku)

Vypnutie alebo výber preferovaného režimu zvuku.

- **[3-rozm.]** (3D)
- **[Filmový režim]** (Filmový režim)
- **[Hudobný režim]** (Hudobný režim)

**[Nočný režim]** (Nočný režim)

Slúži na utlmenie hlasnejších zvukov a zosilnenie tichších zvukov. Umožňuje vám pozerat' filmy na diskoch DVD pri nízkej úrovni hlasitosti bez toho, aby ste rušili ostatných.

- **[Zap.]** (Zap.): pre nehlukný divácky zážitok v noci (len pri diskoch DVD).
- **[Vyp.]** (Vyp.): pre priestorový zvuk s úplným dynamickým rozsahom.

## Predvoľby

V ponuke **[Preferencie]** (Predvoľba) môžete nastaviť nasledujúce možnosti:

**[Zvuk]** (Zvuk)

Slúži na výber uprednostňovaného jazyka zvuku pre prehrávanie diskov.

**[Titulky]** (Titulky)

Slúži na výber uprednostňovaného jazyka titulkov pre prehrávanie diskov.

**[Ponuka disku]** (Ponuka disku)

Slúži na výber uprednostňovaného jazyka ponuky disku.

### Poznámka

- Ak ste nastavili jazyk, ktorý na disku nie je k dispozícii, disk pri prehrávaní použije vlastný predvolený jazyk.
- Pri niektorých diskoch možno jazyk titulkov/zvuku zmeniť len v ponuke disku.

**[Rodič. kontrola]** (Rodičovská kontrola)

Slúži na obmedzenie prístupu k diskom, ktoré sú nevhodné pre deti. Takéto typy diskov musia byť nahrané spolu s hodnotením prístupnosti.

- 1) Stlačte tlačidlo **OK**.
- 2) Nastavte úroveň prístupnosti a stlačte tlačidlo **OK**.
- 3) Na zadanie hesla použite numerické tlačidlá.

### Poznámka

- Disky, ktoré nespĺňajú úroveň prístupnosti nastavenú v ponuke **[Rodič. kontrola]** (Rodičovská kontrola), nebude možné bez zadania hesla prehrávať.
- Hodnotenia prístupnosti sa líšia v závislosti od krajín. Ak chcete povoliť prehrávanie všetkých diskov, vyberte možnosť **[8 Dospelý]** (8 Dospelý).
- Na niektorých diskoch je hodnotenie prístupnosti len vytlačené, nie je však súčasťou nahrávky. Táto funkcia nemá na takéto disky žiadny vplyv.

**[PBC]** (PBC)

Interaktívne prehrávanie diskov VCD podľa ponuky na obrazovke.

- **[Zap.]** (Zap.): zobrazí sa ponuka obrazovky.
- **[Vyp.]** (Vyp.): pokračuje prehrávanie v normálnom režime.

**[Heslo]** (Heslo)

Toto nastavenie vám umožňuje zmeniť heslo rodičovskej kontroly. Predvolené heslo je 000000.

- 1) Stlačením číselných tlačidiel zadajte do poľa **[Staré heslo]** (Staré heslo) heslo „000000“ alebo naposledy nastavené heslo.
- 2) Do poľa **[Nové heslo]** (Nové heslo) zadajte nové heslo.
- 3) Do poľa **[Potvrdiť HESLO]** (Potvrdenie HESLA) znova zadajte nové heslo.
- 4) Stlačením tlačidla **OK** ukončíte ponuku.

### Poznámka

- Ak zabudnete heslo, pred nastavením nového hesla zadajte kombináciu číslíc „000000“.

### **[DivX titulky]** (DivX titulky)

Slúži na výber súboru znakov, ktorý podporuje titulky DivX.



#### Poznámka

- Uistite sa, že názov súboru titulkov sa presne zhoduje s názvom filmového súboru. Ak je napríklad názov filmového súboru „Film.avi“, tak textový súbor s titulkami musíte pomenovať „Film.sub“ alebo „Film.srt“.

### **[Informácie o verzii]** (Informácie o verzii)

Zobrazí verziu softvéru tohto zariadenia.

### **[Default]** (Predvolené)

Vynuluje všetky nastavenia tohto zariadenia na predvolené výrobné hodnoty, okrem hesla a rodičovskej kontroly.



# 10 Informácie o výrobku



## Poznámka

- Informácie o výrobku sa môžu zmeniť bez predchádzajúceho upozornenia.

## Technické údaje

### Zosilňovač

Maximálny výstupný výkon	70 W
Frekvenčná odozva	60 Hz – 16 kHz; ±3 dB
Odstup signálu od šumu	≥ 70 dB
Celkové harmonické skreslenie	< 1 %
Vstup Aux	600 mV RMS

### Reproduktory

Impedancia reproduktorov	8 ohmov
Budič reproduktora	3,5" basový reproduktor + 20 mm výškový reproduktor
Čitlivosť	> 84 dB/m/W

### Rádioprijímač (FM)

Rozsah ladenia	87,5 – 108 MHz
Ladiaca mriežka	50 KHz
Čitlivosť	
– Mono, odstup signálu od šumu 26 dB	< 22 dB
– Stereo, odstup signálu od šumu 46 dB	< 45 dB
Čitlivosť vyhľadávania	< 30 dB

Celkové harmonické skreslenie	< 3 %
Odstup signálu od šumu	> 45 dB

### USB

Verzia rozhrania USB Direct	2.0 (full speed)
Napájanie USB 5V	≤ 500 mA

### Disk

Typ lasera	Polovodičový
Priemer disku	12 cm/8 cm
Dekódovanie videa	MPEG-1/MPEG-2/DivX
Video DAC	12 bitov
Systém signálu	PAL/NTSC
Formát videa	4:3/16:9
Odstup signál/šum pri prehrávaní videa	> 57 dB
Audio DAC	24 bitov/96 kHz
Celkové harmonické skreslenie	< 1 % (1 kHz)
Frekvenčná odozva	4 Hz – 20 kHz (44,1 kHz) 4 Hz – 22 kHz (48 kHz) 4 Hz – 24 kHz (96 kHz)
Frekvenčná odozva	60 Hz – 16 kHz; ±3 dB
Odstup signálu od šumu	> 70 dBA

### Všeobecné informácie

Sieťové napájanie	100 – 240 V~, 50/60 Hz
Prevádzková spotreba energie	28 W
Spotreba energie v pohotovostnom režime Eko	< 0,5 W

Rozmery	
– Hlavná jednotka (Š x V x H)	180 x 121 x 239 mm
– Skrinka reproduktora (Š x V x H)	140 x 260 x 185 mm
Hmotnosť	
– Hlavná jednotka	1,6 kg
– Skrinka reproduktora	2 x 2,1 kg

## Podporované formáty diskov

- DVD
- VCD
- SVCD
- DVD+RW
- CD
- Digitálne fotografie (Kodak, JPEG) na diskoch CDR(W)
- Disky typu DivX(R) na CD-R(W):
- DivX 3.11, 4.x a 5.x

### Podporované formáty diskov MP3-CD:

- ISO 9660
- Max. počet znakov v názve titulu/albumu: 12
- Max. počet titulov plus album: 255.
- Max. počet úrovní vnorených priečinkov: 8.
- Max. počet albumov: 32.
- Max. počet skladieb MP3: 999.
- Podporované vzorkovacie frekvencie pri diskoch MP3: 32 kHz, 44,1 kHz, 48 kHz.
- Podporované prenosové rýchlosti diskov MP3: 32, 64, 96, 128, 192, 256 (kb/s).

### Nepodporované formáty diskov MP3-CD:

- Súbory s príponou \*.VMA, \*.AAC, \*.DLF, \*.M3U, \*.PLS, \*.WAV
- Názov albumu/titulu v inom ako anglickom jazyku
- Disky zapísané vo formáte Joliet
- MP3 Pro a MP3 so značkou ID3

## Informácie o možnostiach prehrávania cez rozhranie USB

### Kompatibilné zariadenia USB:

- Pamäťové zariadenia USB typu flash (USB 2.0 alebo USB 1.1)
- Prehrávače USB typu flash (USB 2.0 alebo USB 1.1)
- Pamäťové karty (potrebná prídavná čítačka kariet)

### Podporované formáty USB:

- Formát súborov zariadenia USB alebo pamäte: FAT12, FAT16, FAT32 (veľkosť sektorov: 512 bajtov)
- Prenosová rýchlosť MP3 (rýchlosť údajov): 32 až 320 kbit/s a variabilná prenosová rýchlosť
- Vnorenie priečinka maximálne do 8 úrovní
- Počet albumov/priečinkov: maximálne 99
- Počet skladieb/titulov: maximálne 999
- Názov súboru vo formáte Unicode UTF8 (maximálna dĺžka: 32 bajtov)

### Nepodporované formáty USB:

- Prázdne albumy: prázdny album predstavuje album, ktorý neobsahuje súbory MP3/WMA a nezobrazí sa na displeji.
- Nepodporované formáty súborov budú preskočené. Napríklad, dokumenty programu Word (.doc) alebo súbory MP3 s príponou .dlf budú ignorované a neprehrajú sa.
- Zvukové súbory WMA, AAC, WAV, PCM
- Súbory WMA chránené prostredníctvom DRM (.wav, .m4a, .m4p, .mp4, .aac)
- Súbor WMA vo formáte Lossless.

# 11 Riešenie problémov



## Varovanie

- Nikdy neodstraňujte kryt tohto zariadenia.

Aby ste zachovali záruku, nikdy sa sami nepokúšajte opravovať systém.

Ak sa pri používaní tohto zariadenia vyskytne nejaký problém, skôr ako sa obrátite na servisné stredisko, vyskúšajte nasledujúce riešenia. Ak sa problém neodstráni, prejdite na webovú stránku spoločnosti Philips ([www.philips.com/support](http://www.philips.com/support)). Ak sa rozhodnete obrátiť na spoločnosť Philips, okrem zariadenia si pripravte aj číslo modelu a sériové číslo.

### Žiadne napájanie

- Uistite sa, že je sieťový napájací kábel zariadenia správne pripojený.
- Uistite sa, že je sieťová zásuvka pod prúdom.
- V rámci funkcie zníženia spotreby energie sa systém automaticky vypína 15 minút po ukončení prehrávania skladieb, ak v tomto čase nedôjde k aktivácii žiadneho z ovládacích prvkov.

### Žiadny zvuk alebo slabý zvuk

- Nastavte hlasitosť.
- Skontrolujte, či sú správne pripojené reproduktory.
- Skontrolujte, či sú odizolované vodiče reproduktorov uchytené v svorkách.

### Nefunguje diaľkové ovládanie.


- Pred stlačením ktoréhokoľvek funkčného tlačidla najskôr vyberte správny zdroj pomocou diaľkového ovládania namiesto hlavnej jednotky.
- Znížte vzdialenosť medzi diaľkovým ovládaním a zariadením.
- Vložte batériu so správnych usporiadaním polarít (značky +/-) podľa obrázka.
- Vymeňte batériu.

- Namierte diaľkové ovládanie priamo na senzor na prednej strane zariadenia.

### Nebol rozpoznaný žiaden disk

- Vložte disk.
- Skontrolujte, či disk nie je vložený naopak.
- Počkajte na odparenie skondenzovanej vlhkosti zo šošovky.
- Vymeňte alebo vyčistite disk.
- Použite ukončený disk CD alebo správny formát disku.

### Nefunguje prehrávanie disku

- Vložte čitateľný disk s etiketou otočenou smerom k vám.
- Skontrolujte typ disku, systém farieb a regionálny kód. Skontrolujte, či disk nie je poškrábaný alebo zašpinený.
- Stlačením tlačidla  ukončíte ponuku nastavenia systému.
- Vypnite heslo rodičovskej kontroly alebo zmeňte úroveň prístupnosti.
- Vo vnútri systému sa skondenzovala vodná para. Vyberte disk a systém nechajte zapnutý približne hodinu. Odpojte a znovu pripojte sieťovú zástrčku, potom systém opäť zapnite.

### Žiadny obraz.

- Skontrolujte video pripojenie.
- Zapnite TV a nastavte ho na správny vstupný video kanál.
- Progresívne riadkovanie je zapnuté, ale TV nepodporuje progresívne riadkovanie.

### Obraz je čiernobiely alebo skreslený

- Disk nie je kompatibilný so systémom na kódovanie farebného televízneho signálu (PAL/NTSC).
- Niekedy sa môže objaviť nepatrné skreslenie obrazu. Nie je to porucha.
- Vyčistite disk.
- Skreslený obraz sa môže objaviť počas nastavovania alebo zapínania progresívneho riadkovania.

### Po nastavení formátu zobrazovania sa pomer strán na obrazovke TV nezmenil.

- Pomer strán je na vloženom disku DVD prednastavený a nedá sa zmeniť.
- Pomer strán sa pri niektorých typoch TV nedá zmeniť.

### **Video súbory vo formáte DivX sa nedajú prehrať.**

- Uistite sa, že video súbor vo formáte DivX je úplný.
- Skontrolujte, či je prípona súboru správna.
- Z dôvodu obmedzení funkcie Digitálnych práv nie je možné prehrávať video súbory s ochranou DRM cez analógové video pripojenie (napr. kompozitné a komponentné pripojenie alebo pripojenie Scart). Preneste video obsah na diskové médium a prehrajte tieto súbory.

### **Nedá sa nastaviť jazyk zvuku alebo titulkov**

- Disk neobsahuje nahrávku zvuku alebo titulkov vo viacerých jazykoch.
- Nastavenie jazyka zvuku alebo titulkov je na disku zakázané.

### **Nie je možné zobrazit' niektoré súbory na zariadení USB**

- Počet priečinkov alebo súborov v zariadení USB prekročil určitý limit. Tento jav nepredstavuje poruchu.
- Formáty týchto súborov nie sú podporované.

### **Zariadenie USB nie je podporované**

- Zariadenie USB nie je s touto jednotkou kompatibilné. Skúste iné.

### **Nekvalitný príjem rozhlasového vysielania**

- Zväčšite vzdialenosť medzi zariadením a vaším televízorom alebo videorekordérom.
- Úplne vysuňte anténu FM.

### **Nefunguje časovač**

- Správne nastavte hodiny.
- Zapnite časovač.

### **Nastavenie hodín/časovača bolo vymazané**

- Napájanie bolo prerušené alebo došlo k odpojeniu sieťového kábla.
- Opakovane nastavte hodiny/časovač.

# 12 Upozornenie

Akékoľvek zmeny alebo modifikácie vykonané na tomto zariadení, ktoré nie sú výslovne schválené spoločnosťou Gibson Innovations, môžu anulovať oprávnenie používateľa obsluhovať toto zariadenie.

Spoločnosť Gibson Innovations týmto vyhlasuje, že tento výrobok spĺňa základné požiadavky a ostatné príslušné ustanovenia Smernice 2014/53/EÚ. Vyhlásenie o zhode nájdete na lokalite [www.philips.com/support](http://www.philips.com/support).



Pri navrhovaní a výrobe produktu sa použili vysokokvalitné materiály a súčasti, ktoré možno recyklovať a znova využiť.



Keď sa na produkte nachádza symbol prečiarknutého koša s kolieskami, znamená to, že sa na tento produkt vzťahuje Európska smernica 2012/19/ES.

Informujte sa o miestnom systéme separovaného zberu elektrických a elektronických zariadení.

Dodržiavajte miestne predpisy a nevyhadzujte použité zariadenia do bežného domového odpadu. Správnou likvidáciou použitého zariadenia pomôžete znížiť možné negatívne následky na životné prostredie a ľudské zdravie.



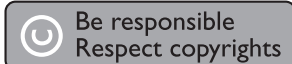
Produkt obsahuje batérie, ktoré na základe Európskej smernice 2013/56/ES nemožno likvidovať spolu s bežným domovým odpadom. Informujte sa o miestnych predpisoch týkajúcich sa separovaného zberu batérií, pretože správnu likvidáciu pomôžete znížiť

negatívne následky na životné prostredie a ľudské zdravie.

## Informácie týkajúce sa životného prostredia

Všetky nepotrebné baliace materiály boli vynechané. Snažili sme sa o dosiahnutie jednoduchého rozdelenia balenia do troch materiálov: kartón (škátula), polystyrénová pena (vypodloženie) a polyetylén (vrecká, ochranná penová pokrývka).

Váš systém pozostáva z materiálov, ktoré je možné v prípade roztriedenia špecializovanou spoločnosťou recyklovať a opakovane použiť. Dodržiavajte miestne nariadenia týkajúce sa likvidácie obalových materiálov, vybitých batérií a starého vybavenia.



Tento produkt obsahuje technológiu ochrany proti kopírovaniu, ktorá je chránená patentmi USA a inými právami týkajúcimi sa duševného vlastníctva spoločnosti Rovi Corporation. Spätné inžinierstvo a demontáž sú zakázané.



Vyrobené v rámci licencie od spoločnosti Dolby Laboratories.

„Dolby“ a symbol dvojitého D sú ochranné známky spoločnosti Dolby Laboratories.



„DVD Video“ je registrovaná obchodná známka spoločnosti DVD Format/Logo Licensing Corporation.



INFORMÁCIE O FORMÁTE DIVX VIDEO: DivX® je formát digitálneho videa vytvorený spoločnosťou DivX, LLC, dcérskou spoločnosťou spoločnosti Rovi Corporation. Toto je oficiálne zariadenie DivX Certified®, ktoré prehráva video vo formáte DivX.

Navštívte lokalitu [divx.com](http://divx.com), kde nájdete ďalšie informácie a softvérové nástroje na konverziu súborov do formátu videa DivX.

**INFORMÁCIE O FORMÁTE DIVX VIDEO-ON-DEMAND:** Toto zariadenie DivX Certified® je potrebné zaregistrovať, aby mohlo prehrávať zakúpené videá vo formáte DivX Video-on-Demand (VOD). Ak chcete získať registračný kód, nájdite časť DivX VOD v ponuke nastavení zariadenia. Ďalšie informácie o vykonaní registrácie nájdete na lokalite [vod.divx.com](http://vod.divx.com).

DivX®, DivX Certified® a pridružené logá sú ochranné známky spoločnosti Rovi Corporation alebo jej dcérskych spoločností a používajú sa na základe licencie.

**Tento prístroj je označený nasledovným štítkom:**



#### Poznámka

- Typový štítok sa nachádza na zadnej strane zariadenia.



Specifications are subject to change without notice.

Copyright © 2015 Gibson Innovations Limited. Revised Edition © 2017

This product has been manufactured by, and is sold under the responsibility of Gibson Innovations Ltd., and Gibson Innovations Ltd. is the warrantor in relation to this product.

Philips and the Philips Shield Emblem are registered trademarks of Koninklijke Philips N.V. and are used under license.

