

# Jesteśmy do Twoich usług

Aby uzyskać pomoc techniczną, zarejestruj swój produkt na stronie internetowej:  
[www.philips.com/support](http://www.philips.com/support)

MCD2160



## Instrukcja obsługi

**PHILIPS**



# Spis treści

<b>1 Ważne</b>	<b>2</b>	<b>6 Zabawa przy karaoke</b>	<b>17</b>
Bezpieczeństwo	2	Dostosowywanie ustawień funkcji karaoke	17
<b>2 Mikrowieża</b>	<b>4</b>	<b>7 Słuchanie radia</b>	<b>18</b>
Wstęp	4	Dostrajanie stacji radiowej	18
Zawartość opakowania	4	Automatyczne programowanie stacji radiowych	18
Opis urządzenia	5	Ręczne programowanie stacji radiowych	18
Opis pilota zdalnego sterowania	6	Wybór zaprogramowanej stacji radiowej	18
<b>3 Podłączanie</b>	<b>8</b>	<b>8 Inne funkcje</b>	<b>19</b>
Ustawianie urządzenia	8	Ustawianie budzika	19
Podłączanie głośników	8	Ustawianie wyłącznika czasowego	19
Podłączanie przewodów wideo	8	Odtwarzanie dźwięku z urządzenia zewnętrznego	19
Podłączanie zewnętrznych urządzeń audio	9	<b>9 Regulacja ustawień</b>	<b>20</b>
Podłączanie zasilania	9	Ustawienia ogólne	20
<b>4 Czynności wstępne</b>	<b>10</b>	Ustawienia obrazu	20
Przygotowanie pilota	10	Ustawienia dźwięku	21
Ustawianie zegara	10	Preferencje	21
Włączanie	10	<b>10 Informacje o produkcie</b>	<b>23</b>
Wyszukiwanie kanału do odbioru sygnału z urządzenia	11	Dane techniczne	23
Wybór prawidłowego systemu TV	11	Obsługiwane formaty płyt	24
Zmiana języka menu zestawu	11	Informacje o odtwarzaniu urządzenia USB	24
Włączanie trybu obrazu bez przeplotu	12	<b>11 Rozwiązywanie problemów</b>	<b>25</b>
<b>5 Odtwarzanie</b>	<b>13</b>	<b>12 Uwaga</b>	<b>27</b>
Odtwarzanie z płyty	13		
Odtwarzanie z urządzenia USB lub nagranych płyt	14		
Odtwarzanie pokazu slajdów z muzyką	14		
Wznawianie odtwarzania pliku wideo od miejsca ostatniego zatrzymania	15		
Sterowanie odtwarzaniem	15		
Wybieranie utworów	15		
Opcje odtwarzania	15		
Zmiana kanału dźwięku	16		

# 1 Ważne

## Bezpieczeństwo

### Poznaj symbole bezpieczeństwa



„Błyskawica” wskazuje na nieizolowany materiał w urządzeniu, który może spowodować porażenie prądem elektrycznym. W celu zapewnienia bezpieczeństwa wszystkich domowników prosimy o niezdejmowanie osłony.

Wykrzyknik zwraca uwagę na funkcje, w przypadku których należy dokładnie przeczytać dołączoną dokumentację w celu uniknięcia problemów związanych z obsługą i konserwacją.

**OSTRZEŻENIE:** W celu zmniejszenia ryzyka pożaru lub porażenia prądem elektrycznym nie należy narażać urządzenia na deszcz lub wilgoć. Nie należy stawiać na urządzeniu przedmiotów wypełnionych cieczą, np. wazonów.

**UWAGA:** Aby uniknąć ryzyka porażenia prądem, należy włożyć wtyczkę do końca. (W krajach z wtyczką uniwersalną: Aby uniknąć ryzyka porażenia prądem, należy szerszy styk wtyczki dopasować do szerszego otworu).

### Ważne informacje dotyczące bezpieczeństwa

- Postępuj zgodnie ze wszystkimi instrukcjami.
- Rozważ wszystkie ostrzeżenia.
- Nie korzystaj z urządzenia w pobliżu wody.
- Czyść urządzenie suchą ściereczką.

- Nie blokuj żadnych otworów wentylacyjnych. Instaluj urządzenie zgodnie z instrukcjami producenta.
- Nie instaluj urządzenia w pobliżu żadnych źródeł ciepła, takich jak kaloryfery, wloty ciepłego powietrza, kuchenki i inne urządzenia (w tym wzmacniacze), które wytwarzają ciepło.
- Zabezpiecz przewód zasilający w taki sposób, aby nie mógł być deptany ani uciskany, zwłaszcza przy wtykach, gniazdach oraz w miejscach, w których przewód wychodzi z urządzenia.
- Korzystaj wyłącznie z dodatków oraz akcesoriów wskazanych przez producenta.
- Korzystaj wyłącznie z wózka, stojaka, trójnoga, wspornika lub stołu wskazanego przez producenta lub sprzedawanego wraz z urządzeniem. W przypadku korzystania z wózka zachowaj ostrożność przy jego przemieszczaniu. Przewrócenie grozi obrażeniami ciała.



- Odłączaj urządzenie od źródła zasilania podczas burzy i gdy nie jest używane przez dłuższy czas.
- Naprawę urządzenia należy zlecić wykwalifikowanym serwisantom. Naprawa jest konieczna w następujących przypadkach: uszkodzenie elementu urządzenia, np. przewodu zasilającego bądź wtyczki; wylanie na urządzenie płynu lub upuszczenie na niego jakiegoś przedmiotu; narażenie urządzenia na działanie deszczu lub wilgoci; niepoprawne działanie urządzenia lub jego upuszczenie.
- **OSTRZEŻENIE** dotyczące korzystania z baterii — Aby zapobiec wyciekowi elektrolitu z baterii, który może doprowadzić do obrażeń ciała, uszkodzenia mienia lub uszkodzenia urządzenia.

- Wkładaj baterie w prawidłowy sposób, zgodnie ze znakami + i - umieszczonymi na urządzeniu.
- Nie należy używać różnych baterii (starych z nowymi, zwykłych z alkalicznymi itp.).
- Baterie i akumulatory (dołączone lub zamontowane) należy zabezpieczyć przed oddziaływaniem wysokich temperatur (światłem słonecznym, ogniem itp.).
- Wyjmuj baterie, jeśli nie korzystasz z zestawu przez długi czas.
- Nie wolno narażać urządzenia na kontakt z kapiącą lub pryskającą wodą.
- Nie wolno stawiać na urządzeniu potencjalnie niebezpiecznych przedmiotów (np. naczyń wypełnionych płynami czy płonących świec).
- Jeśli urządzenie jest podłączone do gniazdka za pomocą przewodu zasilającego lub łącznika, ich wtyki muszą być łatwo dostępne.



### Ostrzeżenie

- Nie zdejmuj obudowy tego urządzenia.
- Nie smaruj żadnej części urządzenia.
- Nigdy nie stawiaj urządzenia na innym urządzeniu elektronicznym.
- Nigdy nie wystawiaj urządzenia na działanie promieni słonecznych, źródeł otwartego ognia lub ciepła.
- Nigdy nie patrz na wiązkę lasera urządzenia.
- Upewnij się, że zawsze masz łatwy dostęp do przewodu zasilającego, wtyczki lub zasilacza w celu odłączenia urządzenia od źródła zasilania.

## 2 Mikrowieża

Gratulujemy zakupu i witamy wśród klientów firmy Philips! Aby w pełni skorzystać z obsługi świadczonej przez firmę Philips, należy zarejestrować zakupiony produkt na stronie [www.philips.com/welcome](http://www.philips.com/welcome).

### Wstęp

Z tym zestawem można:

- oglądać filmy z płyt DVD/VCD/SVCD lub urządzeń pamięci masowej USB;
- słuchać muzyki z płyt audio, urządzeń pamięci masowej USB lub innych urządzeń zewnętrznych;
- bawić się w karaoke po podłączeniu mikrofonu;
- wyświetlać zdjęcia z płyt i urządzeń pamięci masowej USB;
- słuchać stacji radiowych FM.

Brzmienie można wzbogacić dzięki poniższymi efektom dźwiękowym:

- Cyfrowa korekcja dźwięku (DSC)
  - DSC 1: zrównoważony
  - DSC 2: wyraźny
  - DSC 3: mocny
  - DSC 4: ciepły
  - DSC 5: jasny

Zestaw obsługuje następujące formaty:



**DIVX**

Kod regionu DVD

Kraje

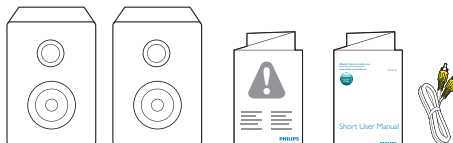
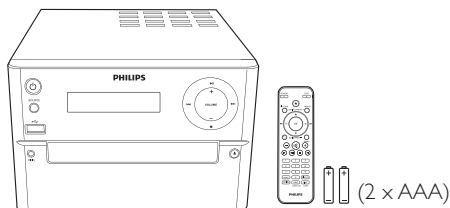


Europa

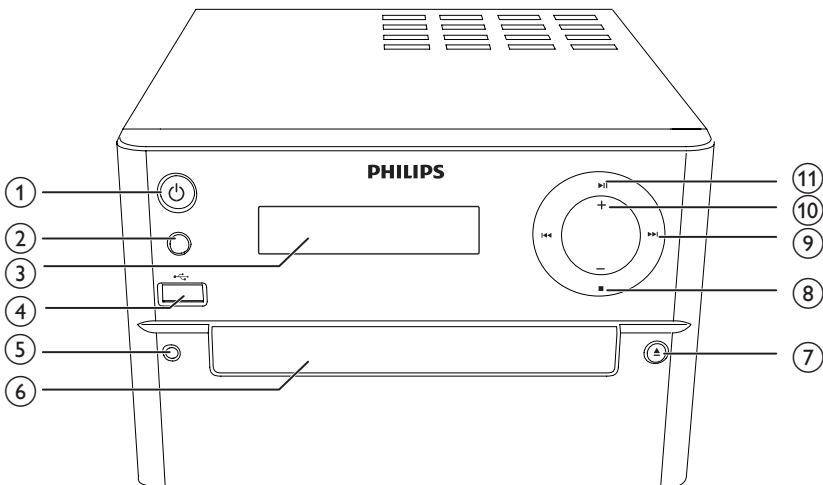
### Zawartość opakowania

Po otwarciu opakowania należy sprawdzić jego zawartość:

- Jednostka centralna
- 2 głośniki
- 1 kompozytowy przewód wideo (żółty)
- Pilot zdalnego sterowania (plus dwie baterie AAA)
- Krótka instrukcja obsługi
- Informacje dotyczące bezpieczeństwa



## Opis urządzenia



①

- Włączanie i wyłączenie urządzenia.
- Przełączanie w tryb gotowości lub tryb gotowości Eco.

② **SOURCE**

- Wybór źródła: DISC, USB, FM, AUX.

③ **Panel wyświetlacza**

- Wyświetlanie bieżącego stanu urządzenia.

④

- Złącze do podłączania urządzenia USB.

⑤ **MIC IN**

- Podłączanie mikrofonu.

⑥ **Kieszon na płytę**

⑦

- Otwieranie lub zamykanie kieszeni na płytę.

⑧

- Zatrzymanie odtwarzania.

⑨

- Przechodzenie do poprzedniej lub następnej ścieżki.
- Naciśnij, aby dostroić stację radiową.
- Naciśnij i przytrzymaj, aby automatycznie wyszukać stacje radiowe.

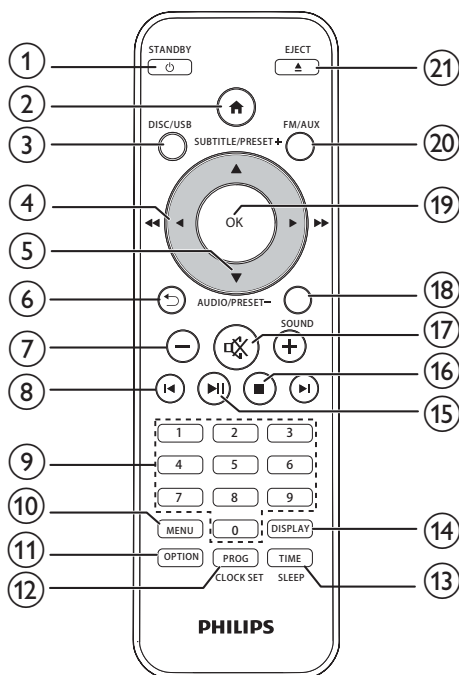
⑩ **VOLUME +/-**

- Regulacja poziomu głośności.

⑪

- Rozpoczynanie, wstrzymywanie lub wznowianie odtwarzania.

## Opis pilota zdalnego sterowania



### 1 /STANDBY

- Włączanie i wyłączanie urządzenia.
- Przelączenie w tryb gotowości lub tryb gotowości Eco.

### 2

- Przechodzenie do menu zestawu.

### 3 DISC/USB

- Wybór źródła DISC lub USB.

### 4 / ( /

- Poruszanie się po menu.
- Wyszukiwanie w utworze, na płycie lub w urządzeniu USB.
- Dostrajanie stacji radiowej.

### 5 /

- Poruszanie się po menu.
- Przechodzenie do poprzedniego lub następnego albumu.

- Wybór zaprogramowanej stacji radiowej.
- Zmiana języka napisów dialogowych lub ścieżki dźwiękowej.
- Ustawianie godziny.

### 6

- Powrót do poprzedniego menu.

### 7 +/-

- Regulacja poziomu głośności.

### 8 /

- Przechodzenie do poprzedniego lub następnego tytułu, rozdziału, utworu lub pliku.

### 9 Przyciski numeryczne

- Wybór tytułu/rozdziału/utworu do odtworzenia (Więcej informacji można znaleźć w części **Wybieranie utworów** w **rozdziale 5**).
- Wybór numeru stacji radiowej.

### 10 MENU

- Przechodzenie do DISC/USB.

### 11 OPCJA

- W trybie odtwarzania DISC/USB: naciśnij, aby wybrać odpowiednie opcje odtwarzania.

### 12 PROG/CLOCK SET

- Programowanie stacji radiowych.
- Ustawianie zegara.
- Wyświetlanie zegara.

### 13 TIME/SLEEP

- Ustawianie budzika lub wyłącznika czasowego.

### 14 DISPLAY

- Wyświetlanie informacji o odtwarzaniu.

### 15

- Rozpoczynanie, wstrzymywanie lub wznowianie odtwarzania.

### 16

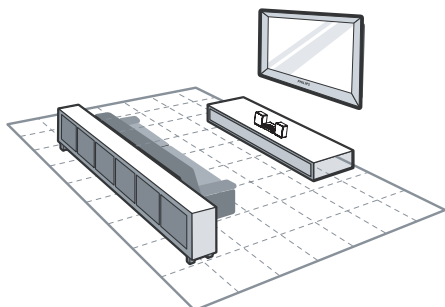
- Zatrzymanie odtwarzania.
- Podczas skanowania: naciśnij, aby zatrzymać proces.



- ⑰ 咪
  - Wyciszenie lub przywracanie głośności.
- ⑱ SOUND
  - Wzbogacanie brzmienia dzięki cyfrowemu procesorowi dźwięku (DSC).
- ⑲ OK
  - Zatwierdzanie wyboru.
- ⑳ FM/AUX
  - Wybór źródła FM/AUX.
- ㉑ EJECT ▲
  - Naciśnij, aby otworzyć lub zamknąć kieszeń na płytę.

# 3 Podłączenie

## Ustawianie urządzenia



- 1 Umieść urządzenie w pobliżu telewizora.
- 2 Ustaw lewy oraz prawy głośnik w równej odległości od telewizora, pod kątem około 45 stopni względem miejsca odsłuchu.

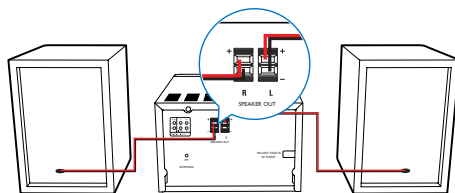
### Uwaga

- Aby zapobiec powstawaniu zakłóceń magnetycznych lub niepożądanych trzasków, nigdy nie umieszczaj urządzenia i głośników zbyt blisko jakichkolwiek źródeł promieniowania.
- Zestaw należy umieścić na stole lub zamontować go na ścianie.
- Nigdy nie umieszczaj urządzenia w zamkniętej szafce.
- Urządzenie należy umieścić w pobliżu gniazdka elektrycznego, w miejscu ułatwiającym dostęp do przewodu zasilającego.

## Podłączenie głośników

### Uwaga

- Aby uzyskać optymalne efekty dźwiękowe, skorzystaj ze wszystkich głośników wchodzących w skład zestawu.
- Podłączaj tylko głośniki o impedancji takiej samej lub wyższej niż impedancja głośników wchodzących w skład zestawu. Szczegółowe informacje można znaleźć w rozdziale Dane techniczne w tej instrukcji obsługi.



## Podłączenie przewodów wideo

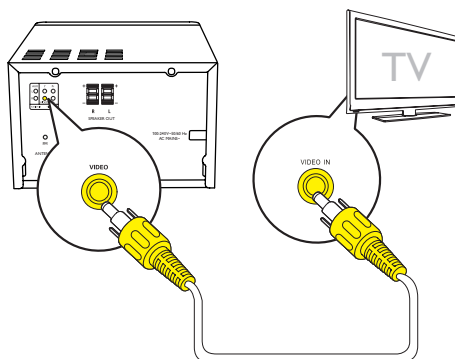
Można wybrać najlepsze połączenie wideo obsługiwane przez telewizor:

- **Opcja 1:** Podłączenie za pomocą kompozytowego przewodu wideo (CVBS); dotyczy zwykłych telewizorów
- **Opcja 2:** Podłączenie za pomocą przewodów rozdzielonych składowych sygnału wideo; dotyczy zwykłych telewizorów lub telewizorów z funkcją Progressive Scan (bez przepłotu)

### Opcja 1: Podłącz za pomocą kompozytowego przewodu wideo

Podłącz kompozytowy przewód wideo (dołączony do zestawu) do:

- gniazda **VIDEO** z tyłu urządzenia,
- gniazda wejścia wideo w telewizorze.



## Opcja 2: Podłącz za pomocą przewodów rozdzielonych składowych sygnału wideo

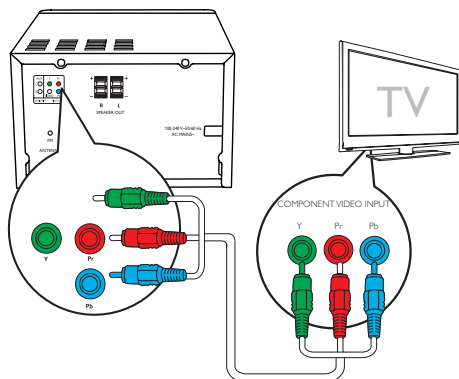
### Uwaga

- Sygnał wizyjny bez przepłotu jest dostępny wyłącznie w przypadku podłączenia urządzenia do telewizora z trybem bez przepłotu.
- Jeśli telewizor nie obsługuje trybu bez przepłotu, obraz nie może zostać wyświetlony.
- Informacje dotyczące włączania funkcji obrazu bez przepłotu w telewizorze można znaleźć w instrukcji obsługi telewizora.

Podłączanie telewizora wyświetlającego obraz bez przepłotu za pomocą gniazda rozdzielnych składowych sygnału wideo w celu lepszej jakości obrazu.

Podłącz przewody rozdzielnych składowych sygnału wideo (zielony/czerwony/niebieski — niedołączone do zestawu) do:

- gniazd rozdzielnych składowych sygnału wideo (Y, Pr i Pb) z tyłu urządzenia,
- wejściowego gniazda rozdzielnych składowych sygnału telewizora.



## Podłączanie zewnętrznych urządzeń audio

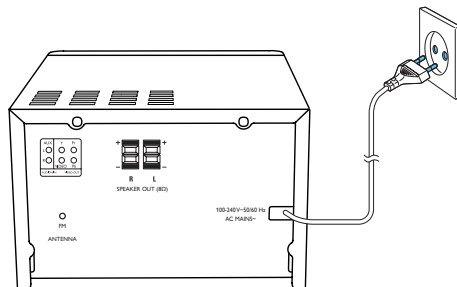
Podłącz przewody audio (czerwony/biały — niedołączone do zestawu) do:

- gniazd **AUDIO IN (L i R)** z tyłu urządzenia,
- gniazd sygnału wyjściowego audio w zewnętrznym urządzeniu audio.

## Podłączanie zasilania

### ! Przewaga

- Ryzyko uszkodzenia produktu! Upewnij się, że napięcie źródła zasilania jest zgodne z wartością zasilania podaną na spodzie lub na tylnej ścianie zestawu.
- Ryzyko porażenia prądem! Po wyłączeniu zasilania zawsze pamiętaj o wyjęciu wtyczki z gniazdka. Nigdy nie ciągnij za przewód.
- Przed podłączeniem przewodu zasilającego upewnij się, że wykonane zostały wszystkie pozostałe połączenia.



## 4 Czynności wstępne

### ! Przewaga

- Obsługa urządzenia w sposób niezgodny z instrukcją obsługi grozi narażeniem użytkownika na działanie niebezpiecznego promieniowania laserowego.

Instrukcje z tego rozdziału zawsze wykonuj w podanej tu kolejności.

W przypadku kontaktu z firmą Philips należy podać numer modelu i numer seryjny urządzenia. Numer modelu i numer seryjny można znaleźć z tyłu urządzenia. Zapisz numery tutaj:

Nr modelu \_\_\_\_\_

Nr seryjny \_\_\_\_\_

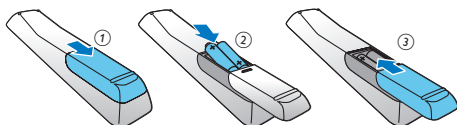
## Przygotowanie pilota

### ! Przewaga

- Niebezpieczeństwo wybuchu! Baterie należy trzymać z daleka od ciepła, promieni słonecznych lub ognia. Baterii nigdy nie należy wrzucać do ognia.
- Ryzyko skrócenia żywotności akumulatora! Nie używaj akumulatorów różnych typów lub marek.
- Ryzyko uszkodzenia produktu! Gdy pilot zdalnego sterowania nie jest używany przez dłuższy czas, wyjmij z niego baterie.

Aby włożyć baterie do pilota zdalnego sterowania:

- 1 Otwórz komorę baterii.
- 2 Włóż dwie baterie AAA (dołączone do zestawu) z zachowaniem wskazanej prawidłowej biegunowości (+/-).
- 3 Zamknij komorę baterii.



## Ustawianie zegara

- 1 W trybie gotowości naciśnij i przytrzymaj przez ponad dwie sekundy przycisk **CLOCK SET** na pilocie zdalnego sterowania.  
↳ Zostanie wyświetlony format **[24H]** lub **[12H]**.
- 2 Naciśnij przycisk **▲ / ▼** (lub **+/-**), aby wybrać format **[24H]** lub **[12H]**, a następnie naciśnij przycisk **CLOCK SET**.  
↳ Zostaną wyświetlone i zaczną migać cyfry godzin.
- 3 Naciśnij przycisk **▲ / ▼** (lub **+/-**), aby ustawić godzinę, a następnie naciśnij przycisk **CLOCK SET**.  
↳ Zostaną wyświetlone i zaczną migać cyfry minut.
- 4 Powtórz czynność 3, aby ustawić minuty.

### ☰ Uwaga

- Jeśli przez 90 sekund nie zostanie naciśnięty żaden przycisk, tryb ustawiania zegara zostanie automatycznie zamknięty.

### ✱ Wskazówka

- Zegar można wyświetlić w trybie Eco Power, naciskając przycisk **CLOCK SET**.

## Włączanie

Naciśnij przycisk **⊕**.

- ↳ Urządzenie przełączy się na ostatnio wybrane źródło.


---

## Przełączanie w tryb gotowości

Naciśnij przycisk  ponownie, aby przełączyć urządzenie w tryb gotowości.

- ↳ Na panelu zostanie wyświetlony zegar (jeśli jest ustawiony).

### Przełączanie w tryb gotowości ECO:

Naciśnij i przytrzymaj przycisk  przez ponad dwie sekundy.


- ↳ Panel wyświetlacza zostanie przyciemniony.



#### Uwaga

- Zestaw przełącza się w tryb gotowości Eco Power po 15 minutach pozostania w trybie gotowości.

### Aby przełączać między trybem gotowości a trybem gotowości ECO:

Naciśnij i przytrzymaj przycisk  przez ponad dwie sekundy.

---

## Wyszukiwanie kanału do odbioru sygnału z urządzenia

- 1 Naciśnij przycisk **DISC**, aby włączyć tryb płyty.
- 2 Włącz telewizor i wybierz właściwy kanał wejścia wideo na jeden z następujących sposobów:
  - Przejdź do pierwszego kanału telewizora, a następnie naciśnij przycisk przełączający kanał wstecz do momentu wyświetlenia niebieskiego ekranu.
  - Naciśnij kilkakrotnie przycisk źródła na pilocie zdalnego sterowania telewizora.






#### Wskazówka

- Kanał wejścia wideo znajduje się między najniższym a najwyższym kanałem i może nazywać się **FRONT**, **AV IN**, **VIDEO** itd. Informacje dotyczące wyboru właściwego wejścia w telewizorze można znaleźć w instrukcji obsługi telewizora.

---



## Wybór prawidłowego systemu TV

Zmień to ustawienie, jeśli obraz nie jest prawidłowo wyświetlany. To domyślne ustawienie odpowiada najpopularniejszemu systemowi stosowanemu w danym kraju.

- 1 Naciśnij przycisk .
- 2 Wybierz kolejno opcje **[Ustawienia]** (Konfiguracja) -> **[Wideo]** (Wideo) -> **[System TV]** (System TV).
- 3 Wybierz ustawienie i naciśnij przycisk **OK**.
  - **[PAL]** (PAL) — dla telewizorów z systemem kolorów PAL.
  - **[Uniwersalny]** (Uniwersalny) — dla telewizorów zgodnych zarówno z systemem PAL, jak i NTSC.
  - **[NTSC]** (NTSC) — dla telewizorów z systemem kolorów NTSC.
- 4 Aby wrócić do poprzedniego menu, naciśnij przycisk .
- 5 Aby zamknąć menu, naciśnij przycisk .

---

## Zmiana języka menu zestawu

- 1 Naciśnij przycisk .
- 2 Wybierz kolejno opcje **[Ustawienia]** (Konfiguracja) -> **[Ogólne]** (Ogólne) -> **[Język menu]** (Język menu) i naciśnij przycisk **OK**.
- 3 Wybierz ustawienie i naciśnij przycisk **OK**.
- 4 Aby zamknąć menu, naciśnij przycisk .

---

## Włączanie trybu obrazu bez przeplotu

Tryb obrazu bez przeplotu umożliwia wyświetlanie dwukrotnie większej liczby klatek na sekundę niż tryb obrazu z przeplotem (zwykły system telewizyjny). Ze względu na niemal dwukrotnie większą liczbę linii, tryb obrazu bez przeplotu oferuje większą rozdzielczość i jakość obrazu.

Przed włączeniem tej funkcji sprawdź, czy:

- telewizor obsługuje sygnał obrazu bez przeplotu,
- urządzenie jest podłączone do telewizora za pomocą wejścia rozdzielonych składowych sygnału wideo.

- 1 Włącz telewizor.
- 2 Sprawdź, czy tryb obrazu bez przeplotu w telewizorze jest wyłączony (patrz instrukcja obsługi telewizora).
- 3 Włącz w telewizorze kanał umożliwiający odbiór sygnału z urządzenia.
- 4 Naciśnij przycisk **DISC**, a następnie naciśnij przycisk **▲**.
- 5 Wybierz kolejno opcje **[Ustawienia]** (Konfiguracja) -> **[Wideo]** (Wideo) -> **[Bez przeplotu]** (Bez przeplotu) -> **[Wł.]** (Wł.), a następnie naciśnij przycisk **OK**.  
↳ Konfiguracja trybu obrazu bez przeplotu została zakończona.

# 5 Odtwarzanie

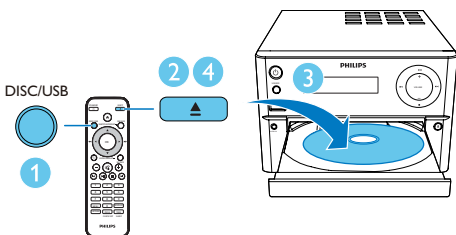
## Odtwarzanie z płyty



### Przeostroga

- Ryzyko uszkodzenia produktu! Nie należy odtwarzać płyt z wykorzystaniem akcesoriów takich, jak pierścienie stabilizujące czy różnego rodzaju nakładki na płyty.
- W kieszeni na płytę nigdy nie należy umieszczać przedmiotów innych niż płyty.

- 1 Naciśnij kilkakrotnie przycisk **DISC/USB**, aby jako źródło wybrać płytę (**DISC**).
- 2 Naciśnij przycisk **▲**, aby otworzyć kieszeń na płytę.
- 3 Włóż płytę nadrukiem do góry.
- 4 Naciśnij przycisk **▲** aby zamknąć kieszeń na płytę.  
↳ Odtwarzanie rozpocznie się automatycznie.



Jeśli odtwarzanie nie rozpocznie się automatycznie:

Wybierz tytuł/rozdział/utwór, a następnie naciśnij przycisk **▶||**.



### Wskazówka

- Aby odtwarzać zablokowaną płytę DVD, wprowadź 6-cyfrowe hasło funkcji zabezpieczenia rodzicielskiego.

## Korzystanie z menu płyty

Po załadowaniu płyty DVD/(S)VCD na ekranie telewizora może zostać wyświetlone menu. Naciśnij przycisk **MENU**, aby ręcznie przejść do menu płyty lub wyjść z niego.

**W przypadku płyt VCD z funkcją sterowania odtwarzaniem (PBC, Playback Control) (tylko wersja 2.0):**

Funkcja sterowania odtwarzaniem (PBC) umożliwia interaktywne odtwarzanie płyty VCD przy pomocy menu wyświetlanego na ekranie. Podczas odtwarzania naciśnij przycisk **MENU** w celu włączenia/wyłączenia funkcji PBC.

- ↳ Gdy funkcja sterowania odtwarzaniem (PBC) jest włączona, wyświetlany jest ekran menu.
- ↳ Gdy funkcja sterowania odtwarzaniem (PBC) jest wyłączona, następuje wznowienie normalnego odtwarzania.

## Wybór języka ścieżki dźwiękowej

Podczas odtwarzania płyty naciśnij przycisk **AUDIO**, aby wybrać język ścieżki dźwiękowej dla filmu w formacie DVD lub DivX (zestaw kina domowego 3.1).

- ↳ Zostaną wyświetlone opcje językowe. Jeśli wybrany kanał dźwięku jest niedostępny, użyty zostanie kanał dźwięku ustawiony na płycie jako domyślny.



### Uwaga

- W przypadku niektórych płyt DVD zmiana języka możliwa jest wyłącznie z poziomu menu płyty. Naciśnij przycisk **MENU**, aby przejść do menu.

## Wybór języka napisów dialogowych

Podczas odtwarzania naciśnij kilkakrotnie przycisk **SUBTITLE**, aby wybrać język napisów dialogowych dla filmu formacie DVD lub DivX (zestaw kina domowego 3.1).

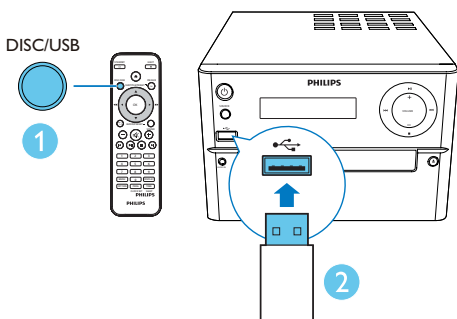
## Uwaga

- W przypadku niektórych płyt DVD zmiana języka możliwa jest wyłącznie z poziomu menu płyty. Naciśnij przycisk **MENU**, aby przejść do menu płyty.

## Odtwarzanie z urządzenia USB lub nagranych płyt

Istnieje możliwość odtwarzania plików DivX (zestaw kina domowego 3.1)/MP3/JPEG (zdjęcia) skopiowanych na płytę CD-R/RW, płytę DVD do nagrywania lub urządzenie pamięci masowej USB.

- 1 Wybór źródła.
  - Naciśnij kilkakrotnie przycisk **DISC/USB**, aby jako źródło wybrać płytę lub urządzenie USB.
- 2 Włóż urządzenie USB lub płytę.
  - ↳ Odtwarzanie rozpocznie się automatycznie.



**Aby wybrać określony plik do odtworzenia:**

- 1 Naciśnij przycisk **■**, aby zatrzymać odtwarzanie.
- 2 Za pomocą przycisków **▲ / ▼** wybierz folder; a następnie naciśnij przycisk **OK**, aby potwierdzić.
  - Aby wrócić do poprzedniego menu, naciśnij przycisk **↶**.
- 3 Za pomocą przycisków **▲ / ▼** wybierz plik w folderze.

- 4 Naciśnij przycisk **▶||**, aby rozpocząć odtwarzanie.

## Uwaga

- Można odtwarzać jedynie filmy DivX (zestaw kina domowego 3.1), które zostały wypożyczone lub zakupione przy użyciu kodu rejestracji DivX niniejszego urządzenia.
- Zawierające napisy dialogowe pliki z rozszerzeniami .srt, .smi, .sub, .ssa i .ass są obsługiwane, ale nie są wyświetlane w menu nawigacyjnym plików.
- Nazwa pliku z napisami dialogowymi musi być taka sama jak nazwa pliku z filmem.

## Odtwarzanie pokazu slajdów z muzyką

To urządzenie umożliwia jednoczesne odtwarzanie plików w formacie MP3 i zdjęć w formacie JPEG.

## Uwaga

- Pliki MP3 i JPEG muszą być zapisane na tej samej płycie lub w tym samym urządzeniu USB.

- 1 Włącz odtwarzanie pliku MP3.
- 2 Przejdź do folderu/albumu ze zdjęciami i naciśnij przycisk **▶||**, aby rozpocząć pokaz slajdów.
  - ↳ Rozpocznie się pokaz slajdów, który będzie trwał do momentu, kiedy skończą się zdjęcia w folderze lub albumie.
  - ↳ Muzyka będzie odtwarzana do końca ostatniego pliku.
  - Aby wrócić do poprzedniego menu, naciśnij przycisk **↶**.
  - Aby zatrzymać pokaz slajdów, naciśnij przycisk **■**.



## Wznawianie odtwarzania pliku wideo od miejsca ostatniego zatrzymania

### Uwaga

- Ta funkcja jest dostępna tylko w przypadku odtwarzania płyt CD/DVD/VCD/DiVX.

Po zatrzymaniu odtwarzania, jeśli płyta nie została wyjęta z szuflady, naciśnij przycisk **▶||**.

**Aby anulować tryb wznawiania i całkowicie zakończyć odtwarzanie:**

W trybie zatrzymania naciśnij przycisk **■**.

## Sterowanie odtwarzaniem

▲ / ▼	Wybór folderu.
◀ / ▶ ( ◀◀ / ▶▶ )	Szybkie przewijanie do tytułu/do przodu.
◀◀ / ▶▶	Przechodzenie do poprzedniego lub następnego tytułu, rozdziału, utworu lub pliku.
▶	Wstrzymywanie lub wznawianie odtwarzania.
■	Zatrzymywanie odtwarzania.
+/-	Zwiększanie lub zmniejszanie głośności.
🔊	Wyciszanie lub włączanie dźwięku.
SOUND	Wzbogacanie efektu dźwiękowego za pomocą cyfrowej korekcji dźwięku (DSC): zrównoważony, wyraźny, mocny, ciepły i jasny.
DISPLAY	Wyświetlanie informacji o odtwarzaniu.

## Wybieranie utworów

- 1 Naciśnij jeden z przycisków numerycznych, aby włączyć funkcję wyboru utworu.  
↳ Na ekranie zostanie wyświetlona całkowita liczba utworów.
- 2 Aby wybrać utwór, naciśnij po kolei trzy (całkowita liczba utworów < 999) lub cztery (całkowita liczba utworów > = 1000) przyciski numeryczne.  
Na przykład: naciśnij 001, aby wybrać utwór 1, lub 0002, aby wybrać utwór 2.
- 3 Naciśnij przycisk **OK**, aby potwierdzić.

## Opcje odtwarzania

W trybie odtwarzania **DISC/USB** naciśnij przycisk **OPTION** (Opcje), aby wybrać opcje odtwarzania.

- **[PBC]** (PBC): Włączanie/wyłączanie funkcji sterowania odtwarzaniem.
- **[Prop. obrazu]** (Proporcje obrazu): Wybór formatu wyświetlania obrazu odpowiedniego do ekranu telewizora.
- **[Kąt]** (Kąt): Zmiana kąta ustawienia kamery.

### Uwaga

- Niektóre płyty DVD zawierają sceny alternatywne, takie jak sceny nakręcone w różnych ujęciach. W przypadku takich płyt DVD można wybierać spośród dostępnych scen alternatywnych.

- **[Mikrofon]** (Mikrofon): Włączanie/ wyłączenie dźwięku mikrofonu.
- **[Ust. karaoke]** (Ustawienia karaoke): Wybór głośności płyty z muzyką do karaoke.
- **[Głos]** (Głos): Wybór różnych trybów funkcji karaoke lub wyłączenie głosu oryginalnego wykonawcy.
- **[Powiększenie]** (Zoom): Podczas odtwarzania pliku wideo — powiększanie/ pomniejszanie i przesuwanie obrazu.

- **[Powtarzanie]** (Powtarzanie): Wybór opcji powtarzania odtwarzania lub wyłączenie funkcji powtarzania.
- **[IDŹ]** (Przejdź): Podczas odtwarzania pliku wideo — określanie miejsca rozpoczęcia odtwarzania poprzez wpisanie wybranego czasu lub numeru.
- **[Wolno do tyłu]** (Odtwarzanie do tyłu w zwolnionym tempie) i **[Wolno do przodu]** (odtwarzanie do przodu w zwolnionym tempie): Wybór szybkości odtwarzania do tyłu/do przodu w zwolnionym tempie podczas odtwarzania pliku wideo.

---

## Zmiana kanału dźwięku



### Uwaga

- Ta funkcja jest dostępna tylko w przypadku odtwarzania płyt VCD i filmów w formacie DivX (zestaw kina domowego 3.1).

Podczas odtwarzania naciśnij kilkakrotnie przycisk **AUDIO**, aby wybrać kanał dźwięku dostępny na płycie:


- **[Lewy-Mono]** (sygnał monofoniczny w kanale lewym)
- **[Prawy-Mono]** (sygnał monofoniczny w kanale prawym)
- **[Mono-Mix]** (mieszany sygnał monofoniczny)
- **[Stereo]** (sygnał stereofoniczny)

## 6 Zabawa przy karaoke

Możesz podłączyć mikrofon (niedołączony do zestawu) i śpiewać do podkładu muzycznego.

### Uwaga

- Przed podłączeniem mikrofonu ustaw głośność mikrofonu na minimalną wartość, aby nie dopuścić do powstania nieprzyjemnego dźwiękowi sprzężenia.

- 1 Włóż płytę z muzyką do karaoke.
- 2 Podłącz mikrofon do gniazda MIC IN urządzenia.
- 3 Naciśnij przycisk , a następnie wybierz opcję **[karaoke]** (Karaoke).
- 4 Włącz dźwięk mikrofonu (patrz „Dostosowywanie ustawień funkcji karaoke”).
- 5 Włącz odtwarzanie płyty z muzyką do karaoke i śpiewaj przez mikrofon.

### Dostosowywanie ustawień funkcji karaoke

- **[Mikrofon]** (Mikrofon): Włączanie/ wyłączenie dźwięku mikrofonu.
- **[Głośność mikr.]** (Głośność mikrofonu): Dostosowywanie głośności mikrofonu.
- **[Poziom echa]** (Poziom pogłosu): Dostosowywanie poziomu pogłosu.
- **[Podkł. karaoke]** (Punktacja karaoke): Wyłączanie funkcji punktacji karaoke lub wybór poziomu (podstawowy/średni/zaawansowany). Po wybraniu poziomu liczba punktów będzie wyświetlana po każdym utworze.
- **[Konkurs śpiewu]** (Konkurs śpiewu): Konkurs wokalny z maksymalnie 4 wykonanymi utworami, po którym jest wyświetlany wynik.

---

1) W menu **[Podkł. karaoke]** (Punktacja karaoke) wybierz poziom (podstawowy/średni/zaawansowany).

2) W menu **[Konkurs śpiewu]** (Konkurs śpiewu) włącz opcję konkursu.

↳ Zostanie wyświetlone menu wyboru utworu.

3) Wprowadź ścieżkę (w przypadku płyt VCD/ SVCD) lub tytuł/rozdział (w przypadku płyt DVD) jako pierwszy utwór. Można wybrać maksymalnie 4 utwory.

4) Następnie wybierz opcję **[Początek]** (Początek) i naciśnij przycisk **OK**, aby rozpocząć odtwarzanie wybranych utworów.

↳ Po zakończeniu odtwarzania wszystkich wybranych utworów zostaną wyświetlone wyniki konkursu.

---

- **[Zmiana tonacji]** (Zmiana tonacji): Dostosowywanie tonacji do głosu.
- **[Głos]** (Głos): Wybór różnych trybów funkcji karaoke lub wyłączanie głosu oryginalnego wykonawcy.

# 7 Słuchanie radia

## Dostrajanie stacji radiowej

### Wskazówka

- Umieść antenę jak najdalej od odbiornika TV, magnetowidu czy innych źródeł promieniowania elektromagnetycznego.
- Aby uzyskać optymalny odbiór, rozłóż antenę i dostosuj jej położenie.

- 1 Naciśnij kilkakrotnie przycisk **FM**, aby jako źródło wybrać radio FM.
- 2 Naciśnij i przytrzymaj przycisk **◀ / ▶** (**◀◀ / ▶▶**) przez ponad dwie sekundy.  
↳ Tuner automatycznie dostroi się do stacji o najsilniejszym sygnale.
- 3 Powtórz czynność 2, aby dostroić tuner do większej liczby stacji.

### Dostrajanie do stacji nadającej słaby sygnał:

Naciśnij kilkakrotnie przycisk **◀ / ▶** (**◀◀ / ▶▶**) aż do momentu uzyskania optymalnego odbioru.

## Automatyczne programowanie stacji radiowych

### Uwaga

- Można zaprogramować odtwarzanie maksimum 20 stacji radiowych (FM).

W trybie tunera naciśnij i przytrzymaj przycisk **PROG** przez ponad 2 sekundy, aby aktywować automatyczne programowanie.

- ↳ Zostanie wyświetlony komunikat **[AUTO]** (automatycznie).
- ↳ Wszystkie dostępne stacje są programowane w kolejności od najsilniejszego pasma odbioru. Stacja zaprogramowana jako pierwsza zostanie wybrana automatycznie.

## Ręczne programowanie stacji radiowych

- 1 Dostrajanie stacji radiowej.
- 2 Naciśnij przycisk **PROG**, a następnie **▲ / ▼**, aby wybrać liczbę od 1 do 20.
- 3 Naciśnij przycisk **PROG**, aby potwierdzić.  
↳ Zostanie wyświetlony komunikat **[SAVE]** (zapisz).
- 4 Powtórz czynności 2–3, aby zaprogramować więcej stacji.

### Uwaga

- Aby nadpisać zaprogramowaną stację, zapisz w jej miejscu inną stację.

## Wybór zaprogramowanej stacji radiowej

W trybie tunera naciśnij przycisk **▲ / ▼** (lub bezpośrednio wprowadź numer), aby wybrać zaprogramowaną stację radiową.

## 8 Inne funkcje

### Ustawianie budzika

Zestawu można używać jako budzika. Jako źródło alarmu można wybrać płytę CD, radio FM lub urządzenie USB.



#### Uwaga

- Sprawdź, czy zegar został ustawiony prawidłowo.

- 1 W trybie gotowości naciśnij i przytrzymaj przycisk **TIME/SLEEP** przez ponad dwie sekundy.  
↳ Zostaną wyświetlone i zaczną migać cyfry godzin.
- 2 Naciśnij kilkakrotnie przycisk ▲ / ▼ (lub +/-), aby ustawić godzinę, a następnie naciśnij przycisk **TIME/SLEEP**.  
↳ Zostaną wyświetlone i zaczną migać cyfry minut.
- 3 Powtórz czynność 2, aby ustawić minuty, wybrać źródło (płyta, urządzenie USB lub tuner) i ustawić głośność.



#### Uwaga

- Jeśli przez 90 sekund nie zostanie naciśnięty żaden przycisk, tryb ustawiania budzika zostanie automatycznie zamknięty.

#### Włączanie lub wyłączenie budzika:

Aby włączyć lub wyłączyć budzik, naciśnij kilkakrotnie przycisk **TIME/SLEEP**.

- ↳ Jeśli budzik jest włączony, wyświetlany jest symbol ⌚.



#### Wskazówka

- Jeśli jako źródło wybrano płytę lub urządzenie USB, ale nie włożono płyty ani nie podłączono urządzenia USB, zestaw przełączy się automatycznie w tryb tunera.

### Ustawianie wyłącznika czasowego

Aby ustawić funkcję wyłącznika czasowego w trybie włączania naciśnij kilkakrotnie przycisk **TIME/SLEEP**, aby wybrać ustalony przedział czasowy (w minutach).

- ↳ Jeśli wyłącznik czasowy jest włączony, na ekranie wyświetlany jest symbol „z”.

#### Aby dezaktywować wyłącznik czasowy:

Naciśnij kilkakrotnie przycisk **TIME/SLEEP** aż do wyświetlenia komunikatu **[SLP OFF]** (wyłącznik wyl.).




- ↳ Po dezaktywacji wyłącznika czasowego oznaczenie „z” nie będzie już widoczne.

### Odtwarzanie dźwięku z urządzenia zewnętrznego

Możesz słuchać muzyki z zewnętrznego urządzenia audio po podłączeniu go do zestawu za pomocą przewodu MP3 Link (niedołączony do zestawu).

- 1 Upewnij się, że do zestawu jest podłączone zewnętrzne urządzenie audio.
- 2 Naciśnij kilkakrotnie przycisk **FM/AUX**, aby jako źródło wybrać złącze **AUX**.
- 3 Rozpocznij odtwarzanie zawartości urządzenia zewnętrznego (patrz instrukcja obsługi urządzenia).

# 9 Regulacja ustawień

- 1 Naciśnij przycisk .
- 2 Wybierz stronę **[Ustawienia]** (Konfiguracja).
- 3 Wybierz ustawienie i naciśnij przycisk **OK**.
  - Aby wrócić do poprzedniego menu, naciśnij przycisk .
  - Aby zamknąć menu, naciśnij przycisk .

## Ustawienia ogólne

Na stronie **[Ogólne]** (Ogólne) można ustawić następujące opcje:

**[Blokada płyty]** (Blokada płyty)

Blokowanie lub odblokowywanie płyty.

**[Język menu]** (Język menu)

Wybór preferowanego języka menu ekranowego.

**[Kod DivX(R) VOD]** (Kod VOD DivX(R))

Wyświetlanie kodu rejestracji DivX(R).

### Uwaga

- Kod rejestracji DivX tego urządzenia należy wprowadzić w przypadku wypożyczenia lub kupowania filmów na stronie internetowej <http://vod.divx.com/>. Filmy DivX, które zostały wypożyczone lub zakupione za pośrednictwem usługi DivX® VOD (Video On Demand), mogą być odtwarzane wyłącznie w urządzeniu, dla którego ta usługa została zarejestrowana.

## Ustawienia obrazu

Na stronie **[Wideo]** (Wideo) można ustawić następujące opcje:

**[System TV]** (System TV)

Zmień to ustawienie, jeśli obraz nie jest prawidłowo wyświetlany. To domyślnie ustawienie odpowiada najpopularniejszemu systemowi stosowanemu w danym kraju.

- **[PAL]** (PAL): dla telewizorów z systemem kolorów PAL.
- **[Uniwersalny]** (Uniwersalny): dla telewizorów zgodnych zarówno z systemem PAL, jak i NTSC.
- **[NTSC]** (NTSC): dla telewizorów z systemem kolorów NTSC.

**[Tryb wyświetlania]** (Wyświetlanie w telewizorze)

Format ekranu TV określa proporcje obrazu w zależności od typu podłączonego telewizora.



4:3 Pan Scan (PS)



4:3 Letter Box (LB)



16:9 (Wide Screen)

- **[4:3 Panorama]** (4:3 Panorama): w przypadku telewizorów z ekranem 4:3; obraz o pełnej wysokości z przyciętymi bokami.
- **[4:3 Letterb.]** (4:3 Letter Box): w przypadku telewizorów z ekranem 4:3; obraz panoramiczny z czarnymi pasami u góry i u dołu ekranu.
- **[16:9]** (16:9 Panoramiczny): w przypadku telewizorów panoramicznych; proporcje obrazu 16:9.

**[Bez przeplotu]** (Bez przeplotu)

Ustawianie opcji wyjścia wideo, w zależności od połączenia wideo. W przypadku korzystania z połączenia kompozytowego konfiguracja niniejszego ustawienia nie jest wymagana.

- **[Wł]** (Wł): włączanie trybu obrazu bez przeplotu.
- **[Wył]** (Wył): wyłączenie trybu obrazu bez przeplotu.

**[Ustaw. kolorów]** (Ustawienia kolorów)

Pozwala wybrać zaprogramowany zestaw ustawień kolorów obrazu.

- **[Standardowy]** (Standardowe): oryginalne ustawienie kolorów.
- **[Jasny]** (Jasne): ustawienie żywych kolorów.
- **[Chłodne]** (Chłodne): ustawienie stonowanych kolorów.
- **[Własne]** (Własne): definiowanie własnego ustawienia kolorów. Ustaw poziom jasności, kontrast, odcień i nasycenie kolorów, a następnie naciśnij przycisk **OK**.

## Ustawienia dźwięku

Na stronie **[Dźwięk]** (Dźwięk) można ustawić następujące opcje:

**[Surround Mode]** (Dźwięk przestrzenny)

- **[Stereo]** (Stereo)
- **[LT/RT]** (W lewo/w prawo)

**[Tryb dźwięku]** (Tryb dźwięku)

Wyłączanie lub wybór trybu dźwięku.

- **[3W]** (3D)
- **[Tryb filmowy]** (Tryb filmowy)
- **[Tryb muzyczny]** (Tryb muzyczny)

**[Tryb nocny]** (Tryb nocny)

Wycisza głośne dźwięki i wzmacnia głośność cichych, dzięki czemu można oglądać filmy DVD przy niskiej głośności bez zakłócania spokoju innych domowników czy sąsiadów.

- **[Wł]** (Wł): ciche oglądanie w nocy (tylko płyty DVD).
- **[Wył]** (Wył): możliwość słuchania dźwięku przestrzennego o pełnej dynamice.

## Preferencje

Na stronie **[Preferen.]** (Preferencje) można ustawić następujące opcje:

**[Dźwięk]** (Dźwięk)

Wybór preferowanego języka ścieżki dźwiękowej płyty.

**[Napisy]** (Napisy)

Wybór preferowanego języka napisów dialogowych płyty.

**[Menu płyty]** (Menu płyty)

Wybór preferowanego języka menu płyty.



### Uwaga

- Jeśli wybrany język nie jest dostępny na płycie, zostanie użyty domyślny język płyty.
- W przypadku niektórych płyt zmiana języka napisów dialogowych lub ścieżki dźwiękowej możliwa jest wyłącznie z poziomu menu płyty.

**[Nadz. rodziciel.]** (Nadzór rodzicielski)

Umożliwia ograniczenie dostępu do płyt, które są nieodpowiednie dla dzieci. Na płytach tego typu muszą znajdować się informacje o poziomie zabezpieczenia rodzicielskiego.

1) Naciśnij przycisk **OK**.

2) Wybierz poziom zabezpieczenia rodzicielskiego, a następnie naciśnij przycisk **OK**.

3) Za pomocą przycisków numerycznych wprowadź hasło.



### Uwaga

- Płyty mające wyższy poziom kontroli dostępu niż ustawiony w opcji **[Nadz. rodziciel.]** (Nadzór rodzicielski) można odtwarzać po wprowadzeniu hasła.
- Poziomy zabezpieczenia zależą od kraju. Aby zezwolić na odtwarzanie wszystkich płyt, wybierz opcję **[8 Od 18 l]** (8 Od 18 l).
- Na niektórych płytach wydrukowane są informacje na temat poziomu zabezpieczenia rodzicielskiego, ale nie są one nagrane. W przypadku tego typu płyt funkcja ta nie będzie działać.

**[PBC]** (PBC)

Interaktywne odtwarzanie płyty VCD przy pomocy menu wyświetlanego na ekranie.

- **[Wł]** (Wł): wyświetlanie ekranu menu.
- **[Wył]** (Wył): wznawianie normalnego odtwarzania.

**[Hasło]** (Hasło)

To ustawienie umożliwia zmianę hasła funkcji zabezpieczenia rodzicielskiego. Domyślnym hasłem jest „000000”.

1) Za pomocą przycisków numerycznych wprowadź hasło „000000” lub ostatnio ustawione hasło w polu **[Stare hasło]** (Stare hasło).

2) Wprowadź nowe hasło w polu **[Nowe hasło]** (Nowe hasło).

3) Ponownie wprowadź nowe hasło w polu **[Potwierdź]** (Potwierdź).

4) Naciśnij przycisk **OK**, aby wyjść z menu ustawień.

## Uwaga

- Jeśli nie pamiętasz hasła, przed ustawieniem nowego hasła wprowadź wartość „000000”.

## **[Napisy DivX]** (Napisy DivX)

Wybierz zestaw znaków, który obsługuje napisy DivX.

## Uwaga

- Upewnij się, że nazwa pliku z napisami dialogowymi jest taka sama, jak nazwa pliku z filmem. Jeśli na przykład nazwa pliku z filmem to „Movie.avi”, to plik tekstowy musi nosić nazwę „Movie.sub” lub „Movie.srt”.

## **[Info o wersji]** (Informacje o wersji)

Wyświetlanie informacji o wersji oprogramowania urządzenia.

## **[Domyślnie]** (Domyślne)

Przywrócenie domyślnych ustawień fabrycznych, z wyjątkiem ustawień hasła i zabezpieczenia rodzicielskiego.



# 10 Informacje o produkcji



## Uwaga

- Informacje o produkcie mogą ulec zmianie bez powiadomienia.

## Dane techniczne

### Wzmacniacz

Maksymalna moc wyjściowa	70 W
Pasma przenoszenia	60 Hz — 16 kHz; $\pm 3$ dB
Odstęp sygnału od szumu	$\geq 70$ dB
Całkowite zniekształcenia harmoniczne	$< 1\%$
Wejście Aux	600 mV RMS

### Głośniki

Impedancja głośnika	8 omów
Przetwornik	Niskotonowy 3,5" + wysokotonowy 20 mm
Czułość	$> 84$ dB/m/W

### Tuner (FM)

Zakres strojenia	87,5–108 MHz
Siatka strojenia	(50 kHz)
Czułość	
- Mono — odstęp sygnału od szumu: 26 dB	$< 22$ dBf
- Stereo — odstęp sygnału od szumu: 46 dB	$< 45$ dBf
Selektywność wyszukiwania	$< 30$ dBf
Całkowite zniekształcenia harmoniczne	$< 3\%$
Odstęp sygnału od szumu	$> 45$ dB

## USB

Wersja USB Direct	2.0 full speed
Moc USB 5 V	$\leq 500$ mA

## Płyta

Typ lasera	Półprzewodnikowy
Średnica płyty	12 cm / 8 cm
Dekodowanie obrazu	MPEG-1 / MPEG-2 / DivX
Przetwornik C/A obrazu	12-bitowy
System sygnału	PAL / NTSC
Format wideo	4:3 / 16:9
Odstęp sygnału od szumu na obrazie	$> 57$ dB
Przetwornik C/A dźwięku	24-bitowy / 96 kHz
Całkowite zniekształcenia harmoniczne	$< 1\%$ (1 kHz)
Pasma przenoszenia	4 Hz–20 kHz (44,1 kHz) 4 Hz–22 kHz (48 kHz) 4 Hz–24 kHz (96 kHz)
Pasma przenoszenia	60 Hz — 16 kHz; $\pm 3$ dB
Odstęp sygnału od szumu	$> 70$ dBA

## Informacje ogólne

Zasilanie prądem przemiennym	100–240 V, 50/60 Hz
Pobór mocy podczas pracy	28 W
Pobór mocy w trybie gotowości Eco Power	$< 0,5$ W
Wymiary	
- jednostka centralna (szer. x wys. x głęb.)	180 x 121 x 239 mm
- głośnik (szer. x wys. x głęb.)	140 x 260 x 185 mm
Waga	
- jednostka centralna	1,6 kg
- głośnik	2 x 2,1 kg

---

## Obsługiwane formaty płyt

- Digital Video Disc (DVD)
- Video CD (VCD)
- SuperVideo CD (SVCD)
- Digital Video Disc + Rewritable (DVD+RW)
- Compact Disc (CD)
- Pliki graficzne (Kodak, JPEG) na płytach CD-R(W)
- DivX(R) na CD-R(W):
- DivX 3.11, 4.x i 5.x

### Obsługiwane formaty płyt MP3-CD:

- ISO 9660
- Maks. ilość znaków w nazwie tytułu/albumu: 12 znaków
- Maks. liczba tytułów plus nazwa albumu: 255.
- Maks. liczba poziomów katalogów: 8.
- Maks. liczba albumów: 32.
- Maks. liczba utworów MP3: 999.
- Dźwięk o częstotliwości próbkowania płyty MP3: 32 kHz, 44,1 kHz, 48 kHz.
- Dostępne szybkości kompresji płyty MP3: 32, 64, 96, 128, 192, 256 (kb/s).

### Nieobsługiwane formaty płyt MP3-CD:

- Pliku typu \*.VMA, \*.AAC, \*.DLF, \*.M3U, \*.PLS, \*.WAV
- Nieanglojęzyczna nazwa albumu/tytułu
- Płyty nagrane w formacie Joliet
- Plik MP3 Pro i MP3 ze znacznikami ID3

### Obsługiwane formaty urządzeń USB:

- USB lub system plików FAT12, FAT16, FAT32 (rozmiar sektora: 512 bajtów)
- Szybkość kompresji MP3 (przepustowość): 32–320 kb/s i zmienna
- Maksymalnie 8 poziomów katalogów
- Maksymalna liczba albumów/folderów: 99
- Maksymalna liczba ścieżek/tytułów: 999
- Nazwa pliku w standardzie Unicode UTF8 (maksymalna długość: 32 bajty)

### Nieobsługiwane formaty USB:

- Puste albumy: są to albumy, które nie zawierają plików MP3/WMA i nie są pokazywane na wyświetlaczu.
- Pliki w formacie nieobsługiwanym przez urządzenie są pomijane. Przykładowo, dokumenty programu Word (.doc) lub pliki MP3 z rozszerzeniem .dlf są ignorowane i nieodtworzane.
- Pliki audio WMA, AAC, WAV, PCM
- Pliki WMA zabezpieczone przed kopiowaniem (DRM) (.wav, .m4a, .m4p, .mp4, .aac).
- Pliki WMA w formacie bezstratnym.

---

## Informacje o odtwarzaniu urządzenia USB

### Zgodne urządzenia USB:

- Karta pamięci flash USB (USB 2.0 lub USB 1.1)
- Odtwarzacze audio z pamięcią flash USB (USB 2.0 lub USB 1.1)
- karty pamięci (wymagane jest podłączenie do urządzenia dodatkowego czytnika kart).

# 11 Rozwiązywanie problemów



## Ostrzeżenie

- Nie zdejmuj obudowy tego urządzenia.

Aby zachować ważność gwarancji, nie wolno samodzielnie naprawiać urządzenia.

Jeśli w trakcie korzystania z tego urządzenia wystąpią problemy, należy wykonać poniższe czynności sprawdzające przed wezwaniem serwisu. Jeśli nie uda się rozwiązać problemu, odwiedź stronę firmy Philips ([www.philips.com/support](http://www.philips.com/support)). Kontaktując się z przedstawicielem firmy Philips, należy mieć przygotowane w pobliżu urządzenie oraz jego numer modelu i numer seryjny.

### Brak zasilania

- Upewnij się, że przewód zasilający jest podłączony prawidłowo.
- Upewnij się, że gniazdko elektryczne jest pod napięciem.
- W celu oszczędzania energii zestaw automatycznie wyłącza się po 15 minutach bezczynności od momentu zakończenia odtwarzania.

### Brak dźwięku lub dźwięk zniekształcony

- Ustaw głośność.
- Sprawdź, czy przewody głośnikowe zostały prawidłowo podłączone.
- Sprawdź, czy odcinki przewodu głośnikowego z usuniętą izolacją są zabezpieczone za pomocą zacisku.

### Pilot zdalnego sterowania nie działa


- Przed naciśnięciem dowolnego przycisku funkcji na pilocie najpierw wybierz właściwe źródło za pomocą pilota, a nie jednostki centralnej.
- Użyj pilota w mniejszej odległości od zestawu.
- Sprawdź, czy baterie zostały włożone w sposób zgodny z oznaczeniami +/- w komorze baterii.

- Wymień baterie.
- Skieruj pilota bezpośrednio na czujnik sygnałów zdalnego sterowania na panelu przednim urządzenia.

### Nie wykryto płyty

- Umieść płytę w odtwarzaczu.
- Sprawdź, czy płyta nie jest włożona do góry nogami.
- Poczekaj, aż zaparowanie soczewki zniknie.
- Wymień lub wyczyść płytę.
- Użyj sfinalizowanej płyty CD lub płyty zapisanej w jednym z obsługiwanych formatów.

### Płyta nie jest odtwarzana

- Włóż płytę do szuflady odtwarzacza etykietą do góry.
- Sprawdź typ płyty, system kodowania kolorów oraz kod regionu. Sprawdź, czy na płycie nie ma żadnych rys ani smug.
- Naciśnij przycisk , aby zamknąć menu ustawień zestawu.
- Dezaktywuj hasło kontroli rodzicielskiej lub zmień poziom zabezpieczeń.
- Wewnątrz urządzenia skropliła się para wodna. Wyjmij płytę i pozostaw zestaw włączony na około godzinę. Odłącz zasilacz zestawu, a następnie podłącz go ponownie i włącz zasilanie.

### Brak obrazu

- Sprawdź połączenie wideo.
- Włącz telewizor i wybierz właściwy kanał wejścia wideo.
- Aktywowana jest opcja bez przepłotu, ale telewizor nie obsługuje tej opcji.

### Obraz biało-czarny lub z zakłóceniami

- Płyta została nagrana w standardzie systemu kolorów, który nie jest obsługiwany przez telewizor (PAL/NTSC).
- Czasami mogą pojawiać się niewielkie zniekształcenia obrazu. Nie oznaczają one usterki urządzenia.
- Wyczyść płytę.
- Zakłócenia obrazu mogą wystąpić podczas ustawionej opcji bez przepłotu.

### **Nie można zmienić proporcji obrazu nawet po ustawieniu formatu obrazu.**

- Proporcje obrazu zostały ustalone na załadowanej płycie DVD.
- W niektórych systemach TV nie można zmieniać proporcji obrazu.

### **Nie można odtwarzać filmów w formacie DivX.**

- Upewnij się, że plik wideo DivX jest kompletny.
- Upewnij się, że rozszerzenie pliku jest prawidłowe.
- Problem z cyfrowymi prawami autorskimi. Nie można odtwarzać zabezpieczonego pliku wideo poprzez analogowe połączenie wideo (np. kompozytowe, Component lub Scart). Przenieś zawartość wideo na płytę i odtwórz te pliki.

### **Nie można ustawić języka ścieżki dźwiękowej lub napisów dialogowych**

- Płyta nie została nagrana ze ścieżkami dźwiękowymi lub napisami dialogowymi w wersji wielojęzycznej
- Zmiana ustawień języka ścieżki dźwiękowej lub napisów dialogowych na płycie jest niedozwolona.

### **Nie można wyświetlić niektórych plików z urządzenia USB**

- Ilość folderów lub plików w urządzeniu USB przekroczyła dopuszczalną wielkość. Nie oznacza to usterki urządzenia.
- Formaty tych plików nie są obsługiwane.

### **Przenośne urządzenie USB nie jest obsługiwane**

- Urządzenie USB jest niezgodne z zestawem. Spróbuj podłączyć inne urządzenie.

### **Słaby odbiór stacji radiowych**

- Zwiększ odległość pomiędzy zestawem a odbiornikiem TV lub magnetowidem.
- Rozciągnij całkowicie przewodową antenę FM.

### **Zegar nie działa**

- Nastaw poprawnie zegar.
- Włącz zegar.

### **Ustawienia zegara/timera usunięte**

- Nastąpiła przerwa w zasilaniu lub odłączony został przewód zasilający.
- Ponownie ustaw zegar/budzik.

# 12 Uwaga

Wszelkie zmiany lub modyfikacje tego urządzenia, które nie zostaną wyraźnie zatwierdzone przez firmę Gibson Innovations, mogą unieważnić pozwolenie na jego obsługę. Firma Gibson Innovations niniejszym oświadcza, że ten produkt spełnia wszystkie niezbędne wymagania oraz inne ważne wytyczne dyrektywy 2014/53/UE. Deklarację zgodności można znaleźć na stronie internetowej [www.philips.com/support](http://www.philips.com/support).



To urządzenie zostało zaprojektowane i wykonane z materiałów oraz komponentów wysokiej jakości, które nadają się do ponownego wykorzystania.



Dołączony do produktu symbol przekreślonego pojemnika na odpady oznacza, że produkt objęty jest dyrektywą europejską 2012/19/WE. Informacje na temat wydzielonych punktów składowania zużytych produktów elektrycznych i elektronicznych można uzyskać w miejscu zamieszkania.

Prosimy postępować zgodnie z wytycznymi miejscowych władz i nie wyrzucać tego typu urządzeń wraz z innymi odpadami pochodzącymi z gospodarstwa domowego. Prawidłowa utylizacja starych produktów pomaga zapobiegać zanieczyszczeniu środowiska naturalnego oraz utracie zdrowia.

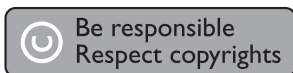


Produkt zawiera baterie opisane w treści dyrektywy 2013/56/WE, których nie można zutylizować z pozostałymi odpadami domowymi. Należy zapoznać się z lokalnymi

przepisami dotyczącymi utylizacji baterii, ponieważ ich prawidłowa utylizacja pomaga zapobiegać zanieczyszczeniu środowiska naturalnego oraz utracie zdrowia.

## Ochrona środowiska

Producent dołożył wszelkich starań, aby wyeliminować zbędne środki pakunkowe. Użyte środki pakunkowe można z grubsza podzielić na trzy grupy: tektura (karton), pianka polistyrenowa (boczne elementy ochronne) i polietylen (worki foliowe, folia ochronna). Urządzenie zbudowano z materiałów, które mogą zostać poddane utylizacji oraz ponownemu wykorzystaniu przez wyspecjalizowane przedsiębiorstwa. Prosimy zapoznać się z obowiązującymi w Polsce przepisami dotyczącymi utylizacji materiałów pakunkowych, rozładowanych baterii oraz zużytych urządzeń elektronicznych.



W niniejszym produkcie zastosowano technologię zabezpieczenia przed kopiowaniem, która jest chroniona amerykańskimi patentami oraz innymi prawami dotyczącymi własności intelektualnej firmy Rovi Corporation. Zabroniony jest demontaż urządzenia oraz inżynieria wsteczna (odtworzenie konstrukcji urządzenia).



Wyprodukowano na licencji firmy Dolby Laboratories.

„Dolby” oraz symbol podwójnej litery D są znakami towarowymi firmy Dolby Laboratories.



„DVD Video” jest znakiem towarowym firmy DVD Format/Logo Licensing Corporation.



#### INFORMACJE O FORMACIE OBRAZU

DIVX: DivX® jest cyfrowym formatem wideo opracowanym przez firmę DivX, LLC, która jest firmą zależną firmy Rovi Corporation. To urządzenie jest oficjalnym produktem DivX® Certified, który odtwarza format obrazu DivX. Aby uzyskać więcej informacji o programach niezbędnych do konwersji filmów wideo do formatu DivX oraz aby pobrać takie programy, należy odwiedzić stronę [divx.com](http://divx.com).

#### INFORMACJE O WIDEO-NA-ŻĄDANIE

DIVX: Aby było możliwe odtwarzanie filmów DivX zakupionych w usłudze „Wideo na żądanie” (Video-On-Demand, VOD), niniejsze urządzenie z certyfikatem DivX Certified® musi zostać zarejestrowane. Aby uzyskać kod rejestracji, należy przejść do części DivX VOD w menu konfiguracji urządzenia. Dodatkowe informacje na temat procesu rejestrowania można znaleźć na stronie [vod.divx.com](http://vod.divx.com). DivX®, DivX Certified® oraz inne powiązane logo są znakami towarowymi firmy Rovi Corporation lub jej firm zależnych i są użyte na podstawie licencji.

**Urządzenie zawiera następującą etykietę:**



#### Uwaga

- Tabliczka znamionowa znajduje się z tyłu urządzenia.





Specifications are subject to change without notice.

Copyright © 2015 Gibson Innovations Limited. Revised Edition © 2017

This product has been manufactured by, and is sold under the responsibility of Gibson Innovations Ltd., and Gibson Innovations Ltd. is the warrantor in relation to this product.

Philips and the Philips Shield Emblem are registered trademarks of Koninklijke Philips N.V. and are used under license.

