

# Visuomet esame šalia, kad padėtume jums

Užregistruokite savo prietaisą ir gaukite pagalbą internete  
[www.philips.com/welcome](http://www.philips.com/welcome)

## MCD2160

Klausimai?  
Susisiekite  
su Philips



Naudojimosi instrukcijų knygelė

**PHILIPS**

# Turinys

---

<b>1. Svarbi informacija .....</b>	<b>3</b>	<b>7. Radijas .....</b>	<b>16</b>
Saugumas .....	3	Radijo stoties paieška .....	16
<b>2. Jūsų mikrosistema .....</b>	<b>5</b>	Automatinis radijo stočių išsaugojimas .....	16
Pristatymas .....	5	Rankinis radijo stočių išsaugojimas .....	16
Ką rasite dėžutėje .....	5	Nustatytos radijo stoties pasirinkimas .....	16
Pagrindinio įrenginio apžvalga .....	6	<b>8. Kitos funkcijos .....</b>	<b>17</b>
Nuotolinio valdymo pulto apžvalga .....	7	Žadintuvo nustatymas .....	17
<b>2. Sujungimai .....</b>	<b>8</b>	Išsijungimo ("sleep") laikmačio nustatymas .....	17
Įrenginio pastatymas .....	8	Papildomai prijungto įrenginio klausymas .....	17
Garsiakalbiai .....	8	<b>9. Nustatymų keitimas .....</b>	<b>18</b>
Vaizdo laidų prijungimas .....	8	Bendrieji nustatymai .....	18
Garso iš išorinių įrenginių prijungimas .....	9	Vaizdo nustatymai .....	18
Maitinimo prijungimas .....	9	Garso nustatymai .....	19
<b>4. Pradžia .....</b>	<b>10</b>	Kiti nustatymai .....	19
Nuotolinio valdymo pulto paruošimas .....	10	<b>10. Informacija apie įrenginį .....</b>	<b>20</b>
Laikrodžio nustatymas .....	10	Techniniai duomenys .....	20
Įjungimas .....	10	Tinkami diskų formatai .....	21
Raskite reikiamą peržiūros kanalą .....	11	Informacija apie USB grojimą .....	21
Pasirinkite reikiamą TV sistemą .....	11	<b>11. Trikčių šalinimas .....</b>	<b>22</b>
Sistemos meniu kalbos pakeitimas .....	11	<b>12. Pastabos .....</b>	<b>24</b>
Progresyvinės skeistinės funkcija .....	11		
<b>5. Grojimas .....</b>	<b>12</b>		
Disko grojimas .....	12		
Grojimas iš USB įrenginio ar įrašytų diskų .....	12		
Muzikinė skaidrių peržiūra .....	13		
Vaizdo peržiūra nuo sustabdyto taško .....	13		
Grojimo valdymas .....	13		
Grojimo nustatymai .....	14		
Garso kanalo pakeitimas .....	14		
<b>6. Karaokė .....</b>	<b>15</b>		
Karaokė nustatymų pakeitimas .....	15		

# 1. Svarbi informacija

## Saugumas



Žaibo simbolis reiškia, kad jūsų įrenginyje yra neizoliuotų dalių, kurios gali sukelti elektros iškvovą. Vardan jūsų ir jūsų namų saugumo, prašome nenuiminėti produktą dengiančio dangčio.

Šauktuko simbolis reiškia, kad reikia atkreipti dėmesį į atitinkamų funkcijų naudojimosi instrukcijas, kad būtų išvengta valdymo ir priežiūros problemų.

**ĮSPĖJIMAS:** Norėdami sumažinti gaisro ar elektros iškvovos riziką, nepalikite šio įrenginio lietuje ar drėgmėje, ant įrenginio nestatykite objektų, pripildytų vandens, tokių kaip vazos.

**DĖMESIO:** Norėdami išvengti elektros iškvovos, pilnai įkiškite ir užfiksuokite laido kištuką.

### Svarbios instrukcijos apie saugumą:

Perskaitykite šias instrukcijas.

- Atkreipkite dėmesį į visus įspėjimus.
- Nenaudokite įrenginio šalia vandens.
- Valykite įrenginį tik su sausa šluoste.
- Neuzblokuokite vėdinimo angų. Statykite įrenginį pagal instrukcijas.
- Nestatykite įrenginio šalia radiatorių, stiprintuvų ir kitų įrenginių (taip pat ir stiprintuvų), kurie skleidžia karštį.
- Stenkitės neužlipti ir niekada nekliudyti prijungtų laidų, taip pat stenkitės nekliudyti tos vietos, kurioje laidai išeina iš įrenginio.
- Naudokite tik gamintojo nurodytus priedus ir detales.

- Naudokitės tik gamintojo nurodytais priedais: rėmeliu, stoveliu, staliuku ir t.t. Jeigu naudojates judančiu stoveliu, elkitės atsargiai, kai bandysite perstatyti ar patraukti įrenginį į kitą vietą.



- Žaibo, didelės audros metu išjunkite įrenginį iš elektros tinklo. Taip pat išjunkite įrenginį, jeigu nenaudosite jo ilgą laiką.
- Visais atvejais dėl taisymo kreipkitės tik į kvalifikuotus meistrus. Meistrų pagalbos jums reikės visais atvejais, kai pažeisite įrenginį, elektros maitinimo laidą, apliesite įrenginį skysčiais, pažeisite jį sunkiais daiktais, numesite ir t.t.
- **DĖMESIO – Baterijų naudojimas:** atlikite šiuos veiksmus, kad apsaugotumėte baterijas nuo nutekėjimo:
  - Įdėkite baterijas, laikydamiesi poliškumo + ir -.
  - Nesumaišykite skirtingų rūšių baterijų (vienu metu nenaudokite senų ir naujų baterijų, arba anglies ir šarminių baterijų).
  - Baterijų (baterijų pakuotės ar įdėtų baterijų) neturi veikti karštis, toks kaip saulė, liepsna ir pan.
  - Jeigu įrenginio nenaudosite ilgą laiką, baterijas išimkite.
- Saugokite įrenginį nuo aptaškymo ar aplaistymo.
- Šalia ir ant įrenginio nestatykite pavojingų daiktų (degančių žvakių, vandens pilnų vazų ir panašiai).
- Jei atjungimui naudojamas MAINS tipo maitinimo laidas arba jungiamasis prietaisas, toks prietaisas turėtų būti visuomet paruoštas ir pasiekiamas.



### Ispėjimas

- Niekada nenuimkite įrenginį dengiančio dangčio.
- Niekada nesudrėkinkite jokios šio įrenginio dalies.
- Niekada nestatykite šio įrenginio ant kitų elektros prietaisų.
- Saugokite įrenginį nuo tiesioginės saulės spindulių, atviros ugnies ar karščio.
- Niekada nežiūrėkite tiesiai į lazerio spindulį, sklindantį iš įrenginio.
- Įsitikinkite, kad visuomet galite lengvai pasiekti įrenginio maitinimo laidą, kištuką ar adapterį, ir taip atjungti maitinimą.

## 2. Jūsų mikrosistema

Sveikiname įsigijus šį įrenginį, ir sveiki prisijunge prie Philips! Jeigu norite gauti pilną reikalingą pagalbą, užregistruokite savo įrenginį [www.philips.com/welcome](http://www.philips.com/welcome) tinklalapyje internete.

### Pristatymas

Naudodamiesi šia garso sistema, jūs galėsite:

- žiūrėti vaizdo įrašus iš DVD/VCS/SVCD arba USB atminties įrenginių.
- mėgautis muzikos grojimu iš garso diskų, USB įrenginių ir kitų papildomai prijungtų įrenginių.
- prijungti mikrofoną ir mėgautis karaoke.
- peržiūrėti nuotraukas iš diskų arba USB įrenginių.
- klausytis radijo stočių.

Siekiant ištobulinti garso kokybę, ši sistema jums siūlo tokius garso efektus:

- Digital Sound Control (DSC) (skaitmeninis garso valdymas).
  - DSC 1: Subalansuotas
  - DSC 2: Švarus
  - DSC 3: Galingas
  - DSC 4: Šiltas
  - DSC 5: Šviesus

Šis įrenginys yra suderinamas su šiais medijos duomenų formatais:



DVD regiono kodas

Šalis

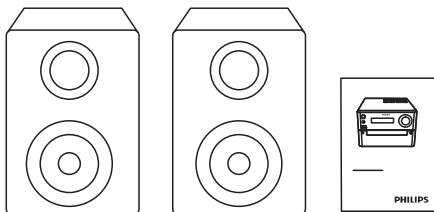
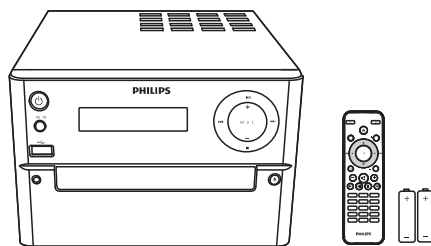


Europa

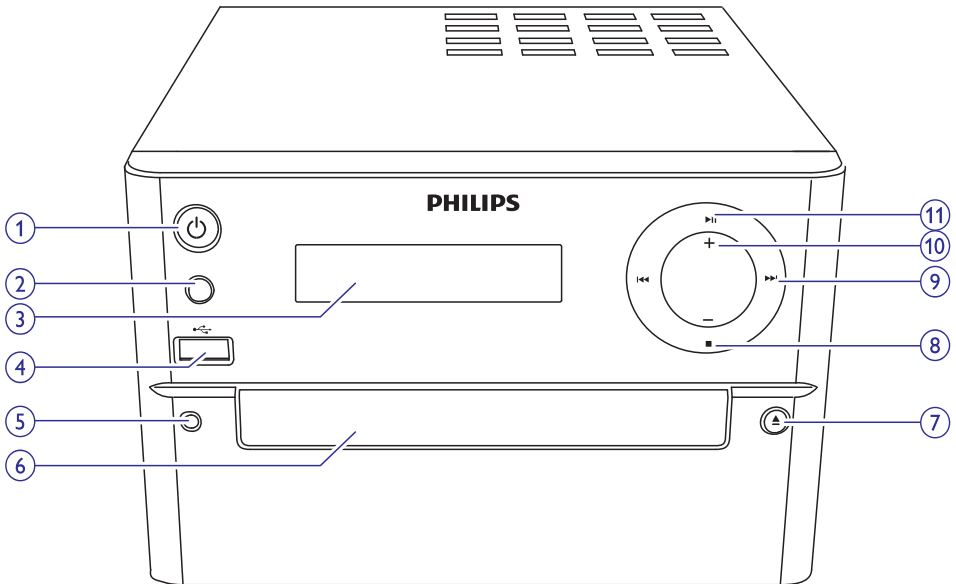
### Ką rasite dėžutėje

Patikrinkite, ar visus išvardintus elementus radote dėžutėje:

- Pagrindinis įrenginys
- Garsiakalbiai x 2
- Kompozitine vaizdo jungtis (geltona) x 1
- Nuotolinio valdymo pultas (su dvejomis AAA tipo baterijomis)
- Naudojimosi instrukcijos



## Pagrindinio įrenginio apžvalga



### 1.

- Įjungia/išjungia pagrindinį įrenginį.
- Perjungia į budėjimo arba "Eco" budėjimo režimą.

### 2. **SOURCE**

- Pasirinkite norimą grojimo šaltinį: CD, USB, FM, AUX.

### 3. **Ekrano skydelis**

- Parodo dabartinę būseną.

### 4.

- Lizdas, skirtas USB įrenginio prijungimui.

### 5. **MIC IN**

- Garso įvesties lizdas, skirtas mikrofonui prijungti.

### 6. **Diskų dėklas**

### 7.

- Atidaro arba uždaro diskų dėklą.

### 8.

- Sustabdyti grojimą.

### 9.

- Eiti prie buvusio/tolimesnio takelio.
- Spauskite, norėdami rasti radijo stotį.
- Spauskite ir palaikykite nuspaudę, norėdami pradėti automatinę radijo stočių paiešką.

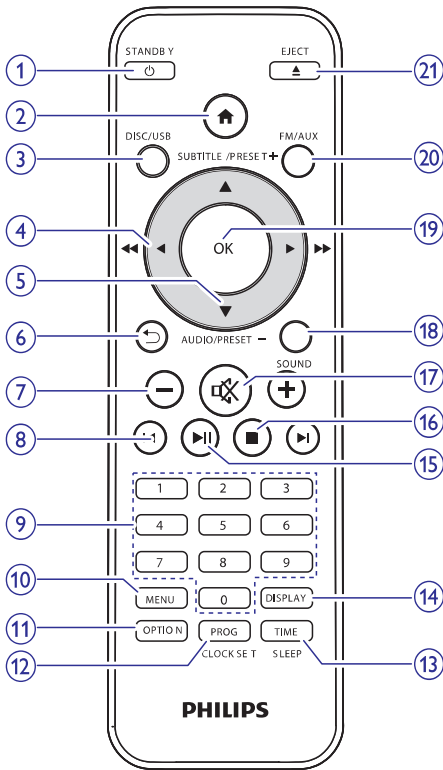
### 10. **VOLUME +/-**

- Garsumo reguliavimas.

### 11.

- Pradėti grojimą, laikinai jį sustabdyti arba tęsti grojimą.

## Valdymo pulto apžvalga



### 1. **⏻ / STANDBY**

- Pagrindinio įrenginio įjungimas/išjungimas.
- Perjungimas į budėjimo arba "Eco" budėjimo režimą.

### 2. **🏠**

- Patekti į sistemos meniu.

### 3. **CD/USB**

- Pasirinkti CD (disko) arba USB šaltinį.

### 4. **⏪ / ⏩ (⏮ / ⏭)**

- Naršyti meniu.
- Ieškoti takelyje/diske/USB.
- Pasirinkite atmintyje išsaugotą radijo stotį.

### 5. **▲ / ▼**

- Naršyti meniu.
- Eiti prie buvusio/ tolimesnio albumo.
- Pasirinkite atmintyje išsaugotą radijo stotį.
- Nustatyti subtitrų arba garso kalbą.
- Pareguliuoti laikrodį.

### 6. **↶**

- Grįžti į ankstesnį meniu langą.

### 7. **+/-**

- Garsumo lygio reguliavimas.

### 8. **⏪ / ⏩**

- Pereiti prie kitos/grįžti prie buvusios antraštės, skyriaus, takelio ar failo.

### 9. **Skaitiniai mygtukai**

- Pasirinkti grojimui antraštę/skyrių/takelį.
- Pasirinkti nustatytą numerį.

### 10. **MENU**

- Patekti į diskų/USB meniu.

### 11. **OPTION**

- DISC/USB (diskų/USB) režime, spauskite ir pasirinkite norimus grojimo nustatymus.

### 12. **PROG/CLOCK SET**

- Programuoti radijo stotis.
- Nustatyti laikrodį.
- Peržiūrėti laikrodžio informaciją.

### 13. **TIME/SLEEP**

- Žadintuvo arba išsijungimo ("sleep") laikmačio nustatymas.

### 14. **DISPLAY**

- Rodyti grojimo informaciją.

### 15. **⏸**

- Pradėti grojimą, laikinai sustabdyti arba grįžti į grojimą.

### 16. **■**

- Sustabdyti grojimą.
- Skenavimo metu, paspauskite ir sustabdykite procesą.

### 17. **🔊**

- Laikinas garso užtildymas arba grąžinimas.

### 18. **SOUND**

- Išstbulinkite garsą su Digital Sound Control (DSC) garso efektu.

### 19. **OK**

- Patvirtinti pasirinkimą.

### 20. **FM/AUX**

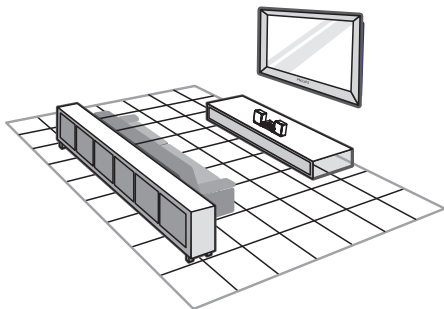
- Šaltinių pasirinkti FM arba AUX.

### 21. **EJECT / ▲**

- Uždaryti arba atidaryti diskų dėklą.

## 3. Sujungimai

### Įrenginio pastatymas



1. Įrenginį pastatykite netoli televizoriaus.
2. Dešinį ir kairį garsiakalbius pastatykite vienodu atstumu nuo televizoriaus. Pakreipkite juos taip, kad garsiakalbiai būtų atsukti 45 laipsnių kampų į jūsų sėdėjimo (žiūrėjimo) poziciją.

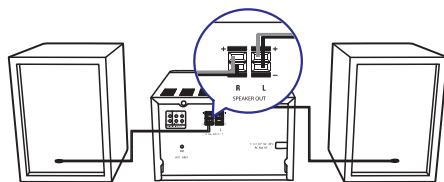
#### Pastaba

- Niekada nestatykite šio įrenginio bei garsiakalbių per arti bet kokių, spinduliuotę skleidžiančių įrenginių. Taip išvengsite magnetinių trukdžių bei nepageidaujamo garsų.
- Šį įrenginį galite padėti ant stalo arba pritvirtinti prie sienos.
- Niekada nestatykite šio įrenginio į uždarą erdvę.
- Įrenginį pastatykite netoli elektros lizdo, kad galėtumėte lengvai jį pasiekti.

### Garsiakalbiai

#### Pastaba

- Siekdami geriausios garso kokybės, naudokite tik pateiktus garsiakalbius.
- Prijunkite prie įrenginio tik tuos garsiakalbius, kurių varža yra tokia pati arba aukštesnė nei pridėtųjų. Daugiau apie pridėtų garsiakalbių varžą skaitykite šio vartotojo vadovo gale esančiame skyriuje apie įrenginio informaciją.



### Vaizdo laidų prijungimas

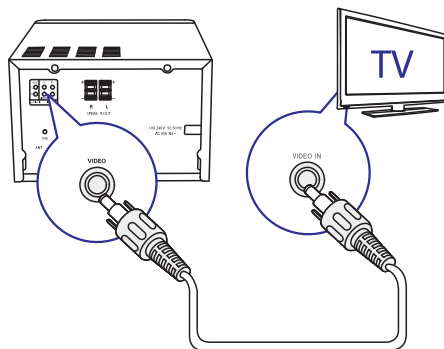
Jūs galite rinktis geriausiai jūsų televizoriui tinkantį vaizdo sujungimą.

- **Pasirinkimas 1:** sujungimas kompozitine vaizdo jungtimi (CVBS) (standartiniam televizoriams).
- **Pasirinkimas 2:** sujungimas komponentiniu vaizdo laidu (standartiniam televizoriams ir televizoriams su progresyvinės skelstinės funkcija).

#### Pasirinkimas 1: sujungimas kompozitine jungtimi

Pateiktą kompozitinį vaizdo laidą sujunkite su:

- **VIDEO** užrašų pažymėtu lizdu pagrindiniame įrenginyje.
- vaizdo įvesties lizdu televizoriuje.





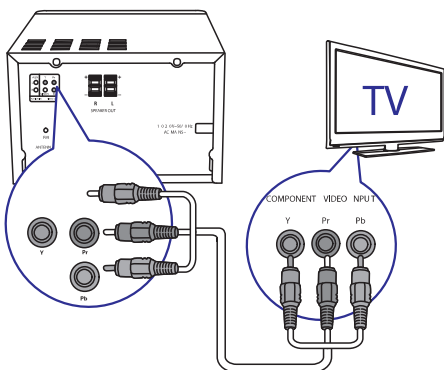
### Pasirinkimas 2: sujungimas komponentine jungtimi

#### Pastaba

- Progresyvinės skleistinės vaizdo kokybę galite gauti tik prijungus televizorių, turintį progresyvinės skleistinės funkciją.
- Jei jūsų televizorius neturi progresyvinės skleistinės funkcijos, jūs negalėsite matyti vaizdo.
- Norėdami sužinoti, kaip aktyvuoti progresyvinės skleistinės funkciją savo televizoriuje, skaitykite televizoriaus vartotojo vadovą.

Siekdami geriausios vaizdo kokybės, televizorių su progresyvinės skleistinės funkcija sujunkite komponentine vaizdo jungtimi. Sujunkite komponentinius vaizdo laidus (žalias/raudonas/mėlynas – nepateikta) prie:

- pagrindiniame įrenginyje esančių komponentinių lizdų (**Y**, **Pr** ir **Pb**).
- Komponentinės įvesties televizoriuje.



### Garso iš išorinių įrenginių prijungimas

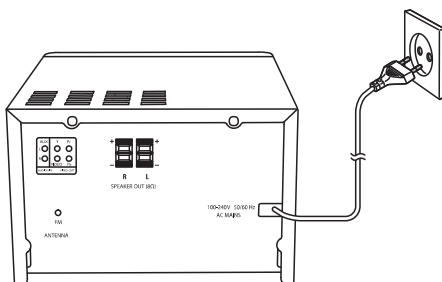
Garso laidus (raudonas/baltas – nepateikta) prijunkite prie:

- **AUDIO IN (L ir R)** lizdų, esančių pagrindinio įrenginio galinėje dalyje.
- garso išvesties laido išoriniame garso įrenginyje.

### Maitinimo prijungimas

#### ! Pastaba

- Rizika sugadinti produktą! Įsitinkinkite, kad maitinimo įtampa atitinka įtampą, nurodytą aparato galinėje arba apatinėje dalyje.
- Elektros iškvos rizika! Atjungdami maitinimą, visada traukite už kištuko, jokių būdų netraukite už paties laido.
- Prieš prijungdami AC maitinimo laidą, įsitinkinkite, kad atlikote visus kitus sujungimus.



## 3. Pradžia



### Dėmesio!

- Kitoks nei čia aprašytas procesų atlikimas bei nustatymų reguliavimas gali sukelti pavojingą spinduliavimo atsiradimą arba kitokius nesaugius reiškinius.

Būtinai vadovaukitės instrukcijomis jų eilės tvarka.

Jeigu jūs bandysite susisiekti su Philips, jūsų paprašys pasakyti savo garso sistemos modelio ir serijos numerius. Jūsų įrenginio modelio ir serijos numeriai yra užrašyti įrenginio nugarinėje dalyje. Užsirašykite numerius čia:

Modelio Numeris: \_\_\_\_\_

Serijos Numeris: \_\_\_\_\_

## Nuotolinio valdymo pulto paruošimas

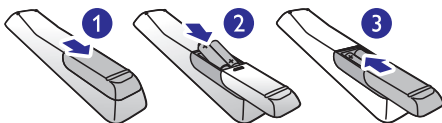


### Dėmesio

- Sprogimo rizika. Neleiskite baterijoms įkaisti, nelaikykite jų saulės spinduliuose arba šalia liepsnos. Niekada nemeskite baterijų į ugnį.
- Sutrumpėjusio baterijų gyvavimo laiko rizika. Niekada nemaišykite kartu dviejų skirtingų tipų ar firmų baterijų.
- Produkto sugadinimo rizika. Išimkite baterijas, jeigu nenaudosite pultelio ilgą laiką.

### Norėdami įdėti baterijas į nuotolinio valdymo pultelį:

1. Atidarykite maitinimo elementams skirtą skyrių.
2. Įdėkite pridėtuosius AAA tipo maitinimo elementus į nuotolinio valdymo pultą, teisingai atitaisydami + bei – simbolius, kaip parodyta.
3. Uždėkite atgal maitinimo elementą dengiantį dangtelį.



## Laikrodžio nustatymas

1. Budėjimo režime spauskite ir palaikykite, nuspaudę 2 sekundėms **CLOCK SET** nuotolinio valdymo pulte, kad aktyvuotumėte laikrodžio nustatymo režimą.  
↳ Rodomas **[24H]** arba **[12H]** valandų formatas.
2. Spauskite ▲ / ▼ (arba +/-) mygtukus, kad pasirinktumėte **[24H]** arba **[12H]** formatą. Pasirinkę spauskite **CLOCK SET**.  
↳ Rodomi valandų skaitmenys ir netrukus jie pradeda mirksėti.
3. Spauskite ▲ / ▼ (arba +/-) mygtukus, kad nustatytumėte valandas. Nustatę spauskite **CLOCK SET** mygtuką.  
↳ Rodomi minučių skaitmenys ir netrukus jie pradeda mirksėti.
4. Kartokite 3 žingsnį ir nustatykite minutes.



### Pastaba

- Jei per 90 sekundžių nepaspaudžiamas joks mygtukas, sistema automatiškai išjungs laikrodžio nustatymo funkciją.



### Pastaba


- Laikrodžio informaciją galite matyti įjungus sistemą ir paspaudus **CLOCK SET** mygtuką.

## Įjungimas

Spauskite  mygtuką, norėdami įjungti.


↳ Garso sistema įjungs paskutinį pasirinktą garso šaltinį.

### Perjungimas į budėjimo režimą

Spauskite  mygtuką dar kartą, kad perjungtumėte sistemą į budėjimo režimą.

↳ Ekranu skydelyje pasirodys laikrodis (jei jis nustatytas).

### Perjungimas į "Eco" budėjimo režimą

Spauskite  mygtuką ir palaikykite jį nuspaudę dvi sekundes.

↳ Ekranu skydelis pritems.



## Pastaba

- Sistema automatiškai persijungs į “Eco” budėjimo režimą po 15 minučių budėjimo režimo.

## Perjungimas iš paprasto budėjimo režimo į “Eco” budėjimo režimą

Spauskite ir palaikykite jį nuspaudę bent dvi sekundes.

## Raskite reikiamą peržiūros kanalą

1. Spauskite **DISC** ir taip perjunkite įrenginį į diskų režimą.
2. Įjunkite televizorių ir perjunkite tinkamą vaizdo įvesčiai kanalą vienu iš toliau pateiktų būdų:
  - Įjunkite žemiausią jūsų televizoriaus kanalą ir tada spauskite kanalų mygtuką žemyn, kol pamatysite mėlyną ekraną.
  - Pakartotinai spauskite šaltinio mygtukus jūsų televizoriaus nuotoliniame valdymo pulte.



## Patarimas

- Dažniausiai šie kanalai yra tarp žemiausių ir aukščiausių kanalų ir jie gali būti vadinami FRONT, A/V IN arba VIDEO. Jeigu norite sužinoti daugiau informacijos apie tai, skaitykite televizoriaus naudojimo instrukciją.

## Pasirinkite reikiamą TV sistemą

Šiuos nustatymus keiskite tik tada, jei vaizdas nėra gerai rodomas. Nustatymai iš anksto yra nustatyti taip, kad geriausiai atitiktų jūsų šalyje dažniausiai naudojamus televizoriaus nustatymus.

1. Spauskite .
2. Pasirinkite **[Setup]** (Nustatymai) -> **[Video]** (vaizdas) -> **[TVSystem]** (TV sistema).
3. Pasirinkite nustatymą ir spauskite OK.
  - **[PAL]** (PAL) – televizoriams su PAL spalvų sistema.
  - **[Multi]** – televizoriams, kurie palaiko abi PAL ir NTSC sistemas.

- **[NTSC]** – televizoriams su NTSC spalvų sistema.

4. Norėdami grįžti, spauskite .
5. Norėdami išeiti, spauskite .

## Sistemos meniu kalbos pakeitimas

1. Spauskite .
2. Pasirinkite **[Setup]** (Nustatymai) -> **[General]** (Bendrieji) -> **[OSD Language]** (OSD Kalba) ir spauskite **OK**.
3. Pasirinkite nustatymus ir spauskite **OK**.
4. Norėdami išeiti iš meniu, spauskite .

## Progressyvinės skleistinės funkcija

Progressyvinės skleistinės funkcijos dėka ekranas rodo dvigubai daugiau kadru per sekundę įprastinis (normali TV sistema). Beveik dvigubas linijų kiekis suteikia geresnę vaizdo raišką bei kokybę.

Prieš įjungdami šią funkciją, įsitikinkite, jog:

- televizorius gali priimti progresyvinės skleistinės signalus.
  - įrenginį sujungėte su televizoriumi komponentine jungtimi.
1. Įjunkite televizorių.
  2. Įsitikinkite, jog progresyvinės skleistinės funkcija televizoriuje yra išjungta (skaitykite televizoriaus naudojimo instrukciją).
  3. Televizorių perjunkite į tinkamą žiūrėjimo kanalą.
  4. Spauskite **DISC**, toliau – .
  5. Pasirinkite **[Setup]** (Nustatymai) -> **[Video]** (Vaizdas) -> **[Progressive]** (Progressyvinis) -> **[On]** (Įjungti) ir tada spauskite **OK**.
    - ↳ Progressyvinės skleistinės nustatymai yra atlikti.

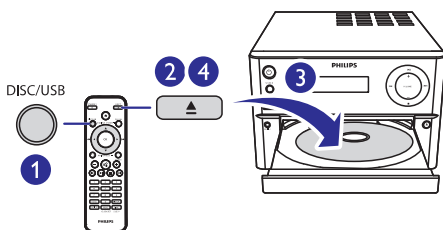
# 5. Grojimas

## Disko grojimas

### ! Atsargiai

- Rizika sugadinti įrenginį! Niekada nedėkite diskų su įvairiais aksesuarais, tokias kaip disku stabilizavimo žiedai ar diskų valymo lapeliais.
- Į diskų skyrelį nedėkite jokių kitų daiktų nei diskai.

1. Pakartotinai spauskite **DISC**, kad pasirinktumėte disko (CD) šaltinį.
2. Spauskite ▲, kad atidarytumėte disko dėklą.
3. Įdėkite diską į dėklą taip, kad jo etiketė būtų viršuje.
4. , ir dar kartą spauskite ▲, kad uždarytumėte disko dėklą.  
↳ Grojimas prasidės automatiškai.



### Jei grojimas neprasideda automatiškai:

Pasirinkite antraštę/skyrių/takelį ir spauskite ►||.

### \* Patarimas

- Norėdami groti užkoduotus DVD diskus, įveskite 6 skaitmenų tėvų kontrolės slaptažodį.

## Naudokitės disko meniu

Įdėjus DVD/(S)VCD diską, televizoriaus krane gali pasirodyti disko meniu.

Spauskite **MENU** ir rankiniu būdu pateikite arba išeikite iš disko meniu.

## Funkcija, skirta VCD diskams su grojimo kontrole (PBC) (tik 2.0 versijai):

PBC funkcija leidžia interaktyviai groti VCD diskus. Grojimo metu jūs galite siekti meniu, esantį ekrane.

Grojimo metu spauskite **MENU** ir įjunkite arba išjunkite PBC.

- ↳ Įjungus PBC ekrane bus rodomas meniu langas.
- ↳ Išjungus PBC, tęsiamas įprastinis grojimas.

## Garso kalbos pasirinkimas

Grojimo metu spauskite **AUDIO** ir pasirinkite norimą kalbą DVD arba DivX (Namų kinas 3.1) vaizdo įrašams.

- ↳ Rodomi kalbos nustatymai. Jei pasirinktas garso kanalas yra negalimas, įrenginys naudos standartiškai nustatytą garso kanalą.

### ≡ Pastaba

- Grojant kai kuriuos DVD diskus, kalbos nustatymus galima pakeisti tik per disko meniu. Spauskite **MENU** ir pateikite į minėtąjį meniu.

## Subtitrų kalbos pasirinkimas

Grojimo metu pakartotinai spauskite **SUBTITLE** ir pasirinkite subtitrų kalbą DVD ar DivX (namų kinas 3.1) vaizdo įrašams.

### ≡ Pastaba

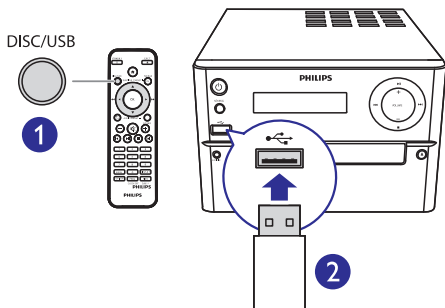
- Grojant kai kuriuos DVD diskus, kalbos nustatymus galima pakeisti tik per disko meniu. Spauskite **MENU** ir pateikite į minėtąjį meniu.

## Grojimas iš USB įrenginio ar įrašytų diskų

Su šiuo įrenginiu jūs galite peržiūrėti DivX (Namų kinas 3.1)/MP3/JPEG nuotraukų failus, įrašytus į CD-R/RW, įrašomuosius DVD arba USB atminties įrenginius.

## ... Grojimas

1. Pasirinkite šaltinį.
  - Pakartotinai spauskite **DISC/USB** ir pasirinkite DISC arba USB šaltinį.
2. Įdėti diską arba prijunkite USB atminties įrenginį.
  - ↳ Grojimas prasidės automatiškai.



### Tam tikro failo grojimui pasirinkimas:

1. Spauskite **■** ir sustabdykite grojimą.
2. Spauskite **▲ / ▼** ir pasirinkite aplanką. Patvirtinkite savo pasirinkimą spausdami OK.
  - Norėdami grįžti atgal, spauskite **↶**.
3. Norėdami pasirinkti failą iš aplanko, spauskite **▲ / ▼**.
4. Grojimui pradėti spauskite **▶▶**.

### Pastaba

- Jūs galite groti tik DivX (namų kinas 3.1) vaizdo įrašus išnuomotus arba įsigytus su šio įrenginio DivX registracijos kodu.
- Subtitrų failai su tokiais sutrumpinimais .srt, .smi, .sub, .ssa, .ass yra palaikomi, bet jūs jų nematysite failo meniu.
- Subtitrų failo pavadinimas turi atitikti filmo failo pavadinimą.

## Muzikinė skaidrių peržiūra

Šis įrenginys vienu metu gali groti MP3 failus ir rodyti JPEG nuotraukas.

### Pastaba

- MP3 bei JPEG failai turi būti tame pačiame diske arba USB atminties įrenginyje.

1. Grotkite MP3 failą.
2. Naršykite nuotraukų aplankus/albumus ir spauskite **▶▶**, norėdami pradėti skaidrių peržiūrą.
  - ↳ Skaidrių peržiūra prasideda ir tęsiasi iki paskutinės nuotraukos albume ar aplanke.
  - ↳ Garsas yra grojamas iki paskutinio failo pabaigos.
  - Norėdami grįžti į ankstesnį meniu, spauskite **↶**.
  - Norėdami sustabdyti skaidrių peržiūrą, spauskite **■**.

## Vaizdo peržiūra nuo sustabdyto taško

### Pastaba

- Ši funkcija galime tik CD/DVD/VCD/DivX peržiūros metu.

Sustabdžius grojimą ir kol diskas dar nėra išimtas, spauskite **▶▶**.

### Norėdami atšaukti šį peržiūros režimą ir visiškai sustabdyti grojimą:

Sustabdžius spauskite **■**.

## Grojimo valdymas

<b>▲ / ▼</b>	Pasirinkite aplanką.
<b>◀ / ▶ (◀◀ / ▶▶)</b>	Greita peržiūra atgal arba toliau.
<b>◀◀ / ▶▶</b>	Grįžti atgal arba pereiti prie kitos antraštės/skyriaus/takelio/failo.
<b>▶▶</b>	Spauskite, norėdami laikinai sustabdyti/pratęsti grojimą
<b>■</b>	Spauskite, norėdami sustabdyti grojimą
<b>VOL +/-</b>	Padidinti arba sumažinti garsumą.
<b>⊘ (nutildyti)</b>	Spauskite, norėdami išjungti/grąžinti garsą.

## ... Grojimas

**SOUND** (garsas) Patobulinkite garsą su DSC: subbalansuotas, švarus, galingas, šiltas, šviesus.

**DISPLAY** (vaizdas) Spauskite, norėdami matyti grojimo informaciją.

### Grojimo nustatymai

**DISC/USB** grojimo metu spauskite **OPTION** (nustatymai) mygtuką ir pasirinkite skirtingus nustatymus.

- **[PBC]**: išjungti arba įjungti grojimo kontrolę.
- **[Aspect Ratio]**: pasirinkite jūsų televizoriui tinkamą vaizdo formatą.
- **[Angle]**: pasirinkite filmo scenas, nufilmuotas skirtingais kamerų rakursais.

#### Pastaba

- Kai kuriuose DVD diskuose gali būti scenų, nufilmuotų skirtingais kamerų kampais. Grojant tokius DVD diskus, peržiūrai jūs galite pasirinkti skirtingų kamerų kampų vaizdą.

- **[Microphone]** (mikrofonas): išjungti arba įjungti mikrofono garso išvestį.
- **[Karaoke Setup]** (karaokė nustatymai): nustatykite skirtingą karaokė diskų garsumą.
- **[Vocal]** (balsas/vokalas): pasirinkite skirtingus garso režimus arba išjunkite originalų balsą.
- **[Zoom]** (priartinti): vaizdo peržiūros metu priartinti/atitolinti vaizdą.
- **[Repeat]** (pakartoti): pasirinkti pakartotino grojimo nustatymus arba išjungti pakartojimo funkciją.
- **[GOTO]** (eiti į): vaizdo įrašų peržiūros metu nurodykite tam tikrą vietos laiką arba numerį, nuo kur norite pradėti peržiūrą.

- **[Slow Backward]** (lėtas atgal): ir **[Slow Forward]** (lėtas į priekį): vaizdo įrašų peržiūros metu pasirinkite lėtą greitį peržiūrai atgal arba toliau.

### Garso kanalo pakeitimas

#### Pastaba

- Ši funkcija yra galima tik VCD arba DivX (Namų kinas 3.1) vaizdo įrašams.

Grojimo metu pakartotinai spauskite **AUDIO** ir pasirinkite galimą disko garso kanalą:

- **[Mono Left]** (monotoninis kairė)
- **[Mono Right]** (monotoninis dešinė)
- **[Mix-Mono]** (miksas)
- **[Stereo]** (stereofoninis)

## 6. Karaoke

Prijunkite prie įrenginio mikrofoną (nepateiktas) ir dainuokite kartu su muzika.



### Pastaba

- Siekdami išvengti gaudesio, prieš prijungiant mikrofoną nustatykite mažiausią mikrofono garsumą.

1. Įdėkite karaoke diską.
2. Mikrofoną prijunkite prie **MIC IN** užrašu pažymėto lizdo šiame įrenginyje.
3. Spauskite **⬆** ir pasirinkite **[Karaoke]** (karaoke).
4. Įjunkite mikrofono garso išvestį (žr. “**Karaoke nustatymų pakeitimas**”, psl. 15).
5. Grokite karaoke diską ir dainuokite per mikrofoną.

### Karaoke nustatymų pakeitimas

- **[Microphone]** (mikrofonas): įjunkite arba išjunkite mikrofono garso išvestį.
- **[Mic Volume]** (mikrofono garsumas): keiskite mikrofono garsumą.
- **[Echo Level]** (aido lygis): koreguokite aidą lygi.
- **[Karaoke Scoring]** (karaoke taškai): įjungti arba išjungti karaoke taškus arba pasirinkti taškų lygį (pagrindinis/vidutinis/pažengęs). Pasirinkus taškų lygį, taškai bus rodomi pasibaigus kiekvienai dainai.
- **[Karaoke Idol]** (karaoke turnyras): rungtyniaukite ir iki 4 kartų dainuokite pagal skirtingų atlikėjų dainas. Vėliau bus rodomi konkurso rezultatai.
  - 1) Eikite į **[Karaoke Scoring]** (karaoke taškai) ir pasirinkite lygį pagrindinis/vidutinis/pažengęs).
  - 2) **[Karaoke Scoring]** (karaoke taškai) meniu įjunkite konkursą.
    - ↳ Rodomas dainų pasirinkimo meniu.
  - 3) Įveskite takelį (VCD/SVDC) arba antraštę/skyrių pirmajai dainai. Galima pasirinkti iki 4 dainų.
  - 4) Tada pasirinkite **[Start]** (pradėti) ir spauskite **OK**, kad prasidėtų pasirinktų dainų grojimas.
    - ↳ Pasibaigus visoms pasirinktoms dainoms bus parodomi konkurso taškai.
- **[Key Shift]** (klavišų keitimas): pasirinkite tono aukštį, kuris atitiktų jūsų balsą.
- **[Vocal]** (vokalas): pasirinkite skirtingus karaoke garso režimus arba išjunkite originalų vokalą.

## 7. Radijas

### Radio stoties paieška



#### Patarimas

- Laikykite anteną kuo toliau nuo televizoriaus, VCR ar kitokių spinduliavimo šaltinių.
- Siekiant geriausio signalo, įsitikinkite, kad pilnai prijungėte ir išskleidėte pateiktą anteną.

1. Pakartotinai spauskite **FM**, norėdami pasirinkti radijo šaltinį.
2. Spauskite ir laikykite nuspaužę ◀/▶ (◀◀/▶▶) ilgiau nei 2 sekundes.  
↳ Įrenginys automatiškai nustatys groti radijo stotį su stipriu signalu.
3. Kartokite 2 žingsnį, kad nustatytumėte kitas stotis.

#### Norėdami nustatyti radijo stotį su silpnu signalu:

Pakartotinai spauskite ◀/▶ (◀◀/▶▶), kol rasite optimalią signalo kokybę.

### Automatinis radijo stočių išsaugojimas



#### Pastaba

- Jūs galite nustatyti ir išsaugoti iki 20 radijo stočių.

FM tiunerio režime spauskite ir 3 sekundes laikykite nuspaužę **PROG** mygtuką, kad aktyvuotumėte automatinį nustatymą.

- ↳ Rodomas užrašas **[AUTO]**.
- ↳ Visos pasiekiamos radijo stotys yra išsaugomos pagal signalo stiprumą. Pradedama groti pirma išsaugota radijo stotis.

### Rankinis radijo stočių išsaugojimas

1. Susiraskite norimą radijo stotį.
2. Spauskite **PROG**, kad aktyvuotumėte radijo stočių nustatymą. Naudokitės ▲ / ▼ mygtukais, kad radijo stočiai priskirtumėte numerį (nuo 1 iki 20).
3. Spauskite **PROG** mygtuką, kad patvirtintumėte.  
↳ Ekrane bus rodomas užrašas **[SAVE]**.
4. Pakartokite 2-3 žingsnius, norėdami išsaugoti ir kitas stotis.



#### Pastaba

- Vienos stoties vietoje galite užprogramuoti/išsaugoti kitą stotį.

### Pasirinkti išsaugotą radijo stotį

Tiunerio režime, spauskite ▲ / ▼ (arba tiesiog spauskite numerį) ir pasirinkite norimą numerį.



## 8. Kitos funkcijos

### Žadintuvo nustatymas

Šis įrenginys gali būti naudojamas ir kaip žadintuvas. Kaip žadintuvo šaltinį, kuris įsijungs nustatytu laiku, galite pasirinkti CD, FM arba USB.

#### Pastaba

- Įsitinkinkite, kad teisingai nustatytas laikrodis.


1. Budėjimo režime spauskite ir dvi sekundes laikykite nuspaudę **TIME/SLEEP** mygtuką.
  - ↳ Rodomi mirksintys laikrodžio valandų skaičiai.
2. Spauskite ▲ / ▼ (arba +/-) mygtukus, kad nustatytumėte valandas, ir tada spauskite **SLEEP/TIMER**, kad patvirtintumėte.
  - ↳ Rodomi mirksintys laikrodžio minučių skaičiai.
3. Pakartokite antrą žingsnį ir nustatykite minutes. Pasirinkite šaltinį (CD, USB ar radijas) ir nustatykite garsumą.

#### Pastaba

- Jei per 90 sekundžių nepaspaudžiamas joks mygtukas, sistema automatiškai išjungs laikrodžio nustatymo funkciją.

### Norėdami aktyvuoti/išjungti žadintuvo funkciją

Budėjimo režime kelis kartus spauskite **TIME/SLEEP** mygtuką, kad aktyvuotumėte arba išjungtumėte žadintuvo funkciją.

- ↳ Jei žadintuvas aktyvuotas, ekrane bus rodomas  simbolis.

#### Pastabos

- Jei pasirinktas CD/USB režimas, bet nebus įdėtas diskas ar nebus prijungtas USB įrenginys, automatiškai bus pasirinktas tiunerio režimas.

### Išsijungimo laikmačio (“sleep” funkcijos) nustatymas

Kai sistema yra įjungta, pakartotinai spauskite **TIME/SLEEP** mygtuką, kad nustatytumėte laiko trukmę minutėmis, po kurios sistema išsijungs.

- ↳ Kai šis laikmatis aktyvuotas, ekrane degs **zz** simbolis.

#### Norėdami išjungti laikmatį:

Pakartotinai spauskite **TIME/SLEEP** mygtuką, kol ekrane pasirodys [**SLP OFF**] (laikmatis išjungtas).

- ↳ Kai šis laikmatis bus išjungtas, ekrane išnyks **zz** simbolis.

### Papildomai prijungto įrenginio klausymas

Per šią garso sistemą taip pat galite klausytis ir MP3 laidu (nepateiktas) prijungto garso įrenginio.

1. Įsitinkinkite, jog išorinis garso įrenginys yra prijungtas prie šio įrenginio (žr. “Garso iš išorinių įrenginių prijungimas”, psl. 8).
2. Pakartotinai spauskite **FM/AUX**, norėdami pasirinkti **AUX** šaltinį.
3. Pradėkite grojimą prijungtame įrenginyje (skaitykite vartotojo vadovą).

## 9. Nustatymų keitimas

1. Spauskite **⬆**.
2. Pasirinkite **[Setup]** (sąranka) puslapį.
3. Pasirinkite nustatymus ir spauskite **OK**.
  - Norėdami grįžti, spauskite **↶**.
  - Norėdami išeiti, spauskite **⬆**.

### Bendrieji nustatymai

**[General]** (bendrieji) puslapyje jūs galite keisti tokius nustatymus:

#### **[Disc Lock]** (disko užrakinimas)

Užrakinti arba atrakinti diską.

#### **[OSD Language]** (OSD kalba)

Pasirinkite norimą kalbą ekrane.

#### **[DivX(R) VOD Code]**

Rodyti DivX(R) registracijos kodą.



#### Pastaba

- Įveskite šį DivX registracijos kodą kai nuomojatės arba norite įsigyti vaizdo įrašus iš <http://vod.divx.com/>. Išnuomoti ar DivX VOD (Video On Demand) DivX vaizdo įrašai gali būti peržiūrimi tik tuo įrengiu, kuriame jie yra registruoti.

### Vaizdo nustatymai

**[Video]** (vaizdo) lange jūs galite pasirinkti šiuos nustatymus:

#### **[TV System]** (TV Sistema)

Šiuos nustatymus keiskite tik tuo atveju, jei vaizdas nėra rodomas gerai. Iš anksto atlikti nustatymai yra geriausiai tinkami jūsų šalies televizijai.

- **[PAL]** – televizoriams su PAL spalvų sistema.
- **[Multi]** – televizoriams, kurie palaiko abi PAL ir NTSC sistemas.
- **[NTSC]** – televizoriams su NTSC spalvų sistema.

#### **[TV Display]** (TV Ekranas)

Televizoriaus formatas lemia ekrano raišką pagal prijungto televizorių.



4:3 Pan Scan (PS)



4:3 Letter Box (LB)



16:9 (Wide Screen)

- **[4:3 Pan Scan]** – 4:3 televizoriaus ekranams: pilno aukščio vaizdas su apkirptais šonais.
- **[4:3 Letter Box]** – 4:3 televizoriaus ekranams: plačiaekranis vaizdas su juodomis juostomis ekrano viršuje bei apačioje.
- **[16:9]** (16:9 plačiaekranis) – plačiaekranams televizoriams: raiška 16:9.

#### **[Progressive]** (Progresyvinis)

Vaizdo išvestį nustatykite pagal vaizdo sujungimą. Jei naudojate kompozitinę jungtį, šie nustatymai nėra reikalingi.

- **[On]** (įjungtas) – įjungti progresyvinės skleistinės funkciją.
- **[Off]** (išjungti) – išjungti progresyvinės skleistinės funkciją.

#### **[Picture Setting]** (Nuotraukų nustatymai)

Pasirinkite vieną iš anksto nustatytų spalvų nuostatų.

- **[Standard]** (standartinis) – originalios spalvos.
- **[Bright]** (šviesus) – gyvų spalvų nustatymai.
- **[Soft]** (švelnus) – švelnių spalvų nustatymai.
- **[Personal]** (individualus) – keiskite nustatymus atskirai. Nustatykite šviesumo lygį, kontrastą, tamsumą bei juodai baltos spalvos lygį. Pasirinkę spauskite **OK**.

# ... Nustatymų keitimas

## Garso nustatymai

**[Audio]** (garso) lange jūs galite pasirinkti šiuos nustatymus:

### **[Surround Mode]** (erdvinis režimas)

- **[Stereo]** (stereofoninis)
- **[LT/RT]** (kairė/dešinė)

### **[Sound Mode]** (garso režimas)

Ijunkite arba išjunkite pasirinktą garso režimą.

- **[3D]** (3D)
- **[Movie Mode]** (filmo režimas)
- **[Music Mode]** (muzikos režimas)

### **[Night Mode]** (naktinis režimas)

Šis nustatymas padaro garsius garsus švelnesniais, o švelnius – garsesniais, taigi jūs galite mėgautis DVD filmais tylėniu garsu netrukdydami aplinkinių.

- **[On]** (On) – mėgautis tylia peržiūra nakties metu (tik DVD).
- **[Off]** (Off) – mėgautis erdviu garsu pilnu dinamiu diapazonu.

## Kiti nustatymai

**[Preference]** puslapyje jūs galėsite keisti šiuos nustatymus:

### **[Audio]** (garsas)

Pasirinkite pageidaujimą garso kalbą disko grojimui.

### **[Subtitle]** (subtitrai)

Pasirinkite norimą kalbą diskų subtitrams.

### **[Disc Menu]** (disko meniu)

Pasirinkite norimą kalbą disko meniu.



### **Pastaba**

- Jei kalba, kurią pasirinksite bus negalima, diskas naudos jo paties kalbą pagal nutylėjimą.
- Kai kuriuose diskuose subtitrų/garso kalba gali būti pakeista tik per disko meniu.

### **[Parental Control]** (tėvų kontrolė)

Uždrauskite diskų, netinkamų vaikams, peržiūrą. Tokie diskai turėtų būti įrašyti su reitingais.

- 1) Spauskite **OK**.
- 2) Pasirinkite norimą reitingų lygį ir spauskite **OK**.
- 3) Spauskite skaitinius mygtukus ir įveskite slaptažodį.



### **Pastaba**

- Norit peržiūrėti diskus, kurie turi aukštesnius nei jūsų nustatytus **[Parental Control]** reitingus, reikės įvesti slaptažodį.
- Reitingai yra priklausomi nuo jūsų šalies. Norėdami, jog būtų leidžiama peržiūrėti visus diskus, pasirinkite **[8 Adult]** (8 suaugusieji).
- Ant kai kurių diskų galite rasti atspausdintų reitingų užrašus, tačiau jie gali būti įrašyti be jų. Ši funkcija negalios tokiems diskams.

### **[PBC]**

Interaktyviai grokite VCD diskus su meniu, rodomu ekrane.

- **[On]** (On) – ekrane rodomas meniu.
- **[Off]** (Off) – tęsiami įprastinė peržiūra.

### **[Password]** (slaptažodis)

Šis nustatymas leis jums pakeisti tėvų kontrolės slaptažodžius. Slaptažodis pagal nutylėjimą yra 000000.

- 1) Spauskite skaitinius mygtukus ir įveskite "000000" arba paskutinįjį jūsų slaptažodį į **[Old Password]** (senasis slaptažodis) laukelį.
- 2) Įveskite naująjį slaptažodį į **[New Password]** (naujas slaptažodis) laukelį.
- 3) Dar kartą įveskite naująjį slaptažodį į **[Confirm PWD]** (patvirtinti PWD) laukelį.
- 4) Spauskite **OK**, norėdami išeiti iš meniu.



### **Pastaba**

- Pamiršus slaptažodį, prieš susikuriant naująjį įveskite "000000".

### **[DivX Subtitle]** (DivX subtitrai)

Pasirinkite tokį simbolių rinkinį, kuris tiks jūsų DivX subtitrams.

## 9. Nustatymų keitimas

### Pastaba

- Įsitikinkite, kad subtitrų failo pavadinimas yra toks pats kaip ir filmo failo. Pavyzdžiui, jeigu filmo failas yra pavadintas "movie.avi", subtitrų failą išsaugokite pavadinimu "movie.srt" arba "movie.sub".

### [Version Info] (versijos informacija)

Rodyti šio įrenginio versijos informaciją.

### [Default] (gamyklai nustatymai)

Grąžinkite savo namų kino nustatymus į gamyklinius, išskyrus slaptažodžius bei tėvų kontrolės nustatymus.

## 10. Informacija apie įrenginį

### Pastaba

- Duomenys apie įrenginį gali būti keičiami be išankstinio perspėjimo.

## Techniniai duomenys

### Stiprintuvas

Išvesties galia .....	70 W
Dažnis .....	60 – 16 kHz, ±3dB
Signalų ir triukšmo santykis .....	> 70 dB
Bendrieji harmoniniai trukdžiai .....	<1%
Aux įvestis .....	600 mV RMS

### Garsiakalbiai

Garsiakalbių varža .....	8 omai
Garsiakalbių valdikliai ("drivers") .....	3.5"+20mm
Jautrumas .....	>84 dB/m/W

### Tiuneris

Radio bangų diapazonas .....	87.5 – 108MHz
Nustatymo tinklėlis .....	50 KHz
Jautrumas	
- Mono, 26 dB Signalų ir triukšmo santykis .....	< 22 dBu
- Stereo, 46 dB Signalų ir triukšmo santykis .....	<45 dBu
Paieškos atranka .....	< 30 dBu
Bendrieji harmoniniai trukdžiai .....	< 3 %
Signalų ir triukšmo santykis .....	> 45 dB

# ... Informacija apie įrenginį

## USB

USB Direct Version .....2.0 full speed

USB 5 V Power .....≤500 mA

## Diskas

Lazerio tipas .....puslaidininkis

Disko skersmuo .....12cm/8cm

Vaizdo įrašai .....MPEG-1 / MPEG-2 / DivX

Vaizdo DAC .....12 Bitų

Signalų sistema .....PAL / NTSC

Vaizdo formatas .....4:3 / 16:9

Vaizdo S/N .....>57 dB

Garso DAC .....24 Bitai / 96 kHz

Bendrieji harmoniniai trukdžiai .....<1% (1 kHz)

Dažnis .....4 Hz – 20 kHz (44.1 kHz)  
4 Hz – 22 kHz (48 kHz)  
4 Hz – 24 kHz (96 kHz)

Dažnis .....60 Hz – 16 kHz; +- 3 dB

Signalų ir triukšmo santykis .....> 70 dBA

## Bendra informacija

Galia .....100 – 240V, 50/60 Hz

Energijos suvartojimas veikimo metu .....28 W

Energijos suvartojimas budėjimo režime .....< 0,5 W

Matmenys

- Pagrindinis įrenginys

(P x A x G) .....180 x 121 x 239 mm

- Garsiakalbių dėžė

(P x A x G) .....140 x 260 x 185 mm

Svoris

- Pagrindinis įrenginys .....1.6 kg

- Garsiakalbių dėžė .....2 x 2.1 kg

## Tinkami diskų formatai

- Skaitmeniniai vaizdo diskai (DVD)
- Vaizdo diskai (VCD)
- "SuperVideo" diskai (SVCD)
- Skaitmeniniai vaizdo diskai + perrašomieji (DVD+RW)
- Kompaktiniai diskai (CD)
- Nuotraukų failai (Kodak, JPEG) CDR(W) diskuose
- DivX(R) diskai CD-R(W)
- Divx 3.11, 4.x bei 5.x

## Tinkami MP3 diskų formatai

- ISO9660.
- Ilgiausias – antraščių/albumų pavadinimas: 12 simbolių
- Maksimalus antraščių (titles) bei albumų (albums) skaičius: 255.
- Maksimalus direktorių lygių skaičius: 8 lygiai.
- Maksimalus albumų skaičius: 32.
- Maksimalus MP3 takelių skaičius: 999.
- Tinkami MP3 atrankos dažniai: 32 kHz, 44.1kHz, 48 kHz.
- Tinkami MP3 bitų dažniai: 32, 64, 96, 128, 192, 256 (kbps).

## Netinkami formatai:

- failai su šiais plėtiniais: \*.VMA, \*.AAC, \*.DLF, \*.M3U, \*.PLS, \*.WAV.
- Ne angliški albumai/antraščių pavadinimai.
- Diskai, įrašyti Jolie formatu.
- Mp3 Pro bei MP3 su ID3 žyma.

## Informacija apie USB grojimą

### Tinkami USB įrenginiai:

- USB flash atmintinė (USB 2.0 arba USB1.1).
- USB flash grotuvai (USB 2.0 arba USB1.1).
- Atminties kortelės (reikia papildomo kortelės skaitytuvo, kad veiktų su kortele).

### Tinkami formatai:

- USB arba atminties failų formatai FAT12, FAT16, FAT32 (talpa: 512 baitų).
- MP3 bitų dažnis (duomenų dažnis): 32 – 320 Kbps ir kintamasis bitų dažnis.
- Aplankų skirstymas iki 8 lygmenų.
- Albumų/aplankų skaičius: iki 99.
- Takelių/ antraščių (titles) skaičius: iki 999.
- ID3 tag v2.0 arba vėlesnis.
- Failo pavadinimas Unicode UTF8 formatu (maksimalus ilgis: 32 baitai).

### Netinkami formatai:

- Tušti albumai: tušti albumai yra tie, kuriuose nėra MP3/WMA garso failų.
- Netinkamų formatų failai yra praleidžiami. Tai reiškia, kad, pvz., tekstiniai dokumentai su plėtiniais .doc ar MP3 failai su plėtiniais .dlf yra ignoruojami ir nebus grojami.
- WMA, AAC, WAV, PCM audio failai.
- DRM apsaugoti WMA failai (.wav, .m4a, .m4p, .mp4, .aac).
- WMA failai Lossless formatu.



### Dėmesio

- Niekada nenuimkite apsauginio sistemos dangčio.

Niekada patys netaisykite įrenginio, nes taip pažeisite garantiją.

Jeigu naudodamiesi šia sistema susiduriate su problemomis, pirmiausiai perskaitykite šį skyrių. Jeigu sutrikimo pašalinti nepavyko, aplankykite tinklapį internete, adresu [www.philips.com/welcome](http://www.philips.com/welcome). Kai bandysite susisiekti su Philips, būtinai žinokite modelio ir serijos numerį ir būkite šalia savo įrenginio.

### Nėra maitinimo

- Įsitinkinkite, kad garso sistemos AC maitinimo laidas yra teisingai prijungtas.
- Įsitinkinkite, kad elektros lizde yra elektros energija.
- Taupydamas energiją, pasibaigus takelio grojimui, jūsų įrenginys po 15 minučių, per kurias neatliekate jokių veiksmų, persijungs į budėjimo režimą.

### Nėra garso arba prastas garsas

- Pareguliuokite garsumo lygį.
- Įsitinkinkite, ar teisingai prijungti garsiakalbiai.
- Patikrinkite, ar gerai pritvirtinti neizoliuoti garsiakalbių laidų galai.


### Neveikia nuotolinio valdymo pultas

- Prieš spausdami bet kokių funkcijų mygtuką, jūs turite pasirinkti šaltinį nuotolinio valdymo pulte.
- Sumažinkite atstumą tarp nuotolinio valdymo pulto ir garso sistemos.
- Įdėkite baterijas pagal poliškumą (+/-).
- Pakeiskite baterijas.
- Nukreipkite nuotolinio valdymo pultą tiesiai į garso sistemoje esantį sensorių.

### Nerandamas diskas

- Įdėkite diską.
- Patikrinkite, ar diskas nėra įdėtas atvirkščiai.
- Palaukite, kol nuo lęšio nudžius drėgmė.
- Pakeiskite arba nuvalykite diską.
- Naudokite tik užbaigtus įrašyti bei tinkamo formato diskus.

### Negrojamas diskas

- Patikrinkite disko tipą, spalvų sistemą bei regiono kodą. Patikrinkite, ar diskas nėra subraižytas.
- Norėdami išėiti iš sistemos nustatymų meniu, spauskite .
- Išjunkite tėvų kontrolės slaptažodžius arba pakeiskite reitingų lygį.
- Sistemos viduje susikauptė drėgmė. Išimkite diską ir palikite sistemą įjungtą vienai valandai laiko. Išjunkite įrenginį iš elektros tinklo bei įjunkite jį vėl atgal. Tada įjunkite sistemą.

### Nėra vaizdo

- Patikrinkite vaizdo sujungimus.
- Perjunkite televizorių į teisingą žiūrėjimo kanalą.
- Įjungta progresyvinės skleistinės funkcija, tačiau televizorius jos nepalaiko.

### Juodai baltas arba prastos kokybės vaizdas

- Diskas nepalaiko jūsų televizoriaus spalvų standarto (PAL/NTSC).
- Kartais gali nutikti taip, jog vaizdas bus rodomas netiksliai. Tai nėra gedimas.
- Nuvalykite diską.
- Netikslų vaizdą galite matyti įjungiant progresyvinės skleistinės funkcijos.

### Jūs negalite pakeisti vaizdo išsidėstymo ekrano, nors nustatėte tokį televizoriaus formatą.

- Vaizdo išsidėstymas ekrane yra nustatytas pačiame DVD diske.
- Priklausomai nuo televizoriaus, gali būti, kad vaizdo išsidėstymo negalime pakeisti.

### Negrojami DivX vaizdo failai.

- Įsitikinkite, jog DivX diskas yra pabaigtas įrašyti.
- Patikrinkite, ar teisingas failų plėtinys.
- Dėl Skaitmeninių teisių problemų, DRM apsaugoti vaizdo failai negali būti grojami per analoginius vaizdo sujungimus (pvz. Kompozitinė, komponentinė, "scart" jungtis). Perkelkite šiuos failus į "Disk Media" ir mėgaukitės jais tokiu būdu.

### Negalima nustatyti garso arba subtitrų kalbos

- Diskas nėra įrašytas su keliomis garso ar subtitrų kalbomis.
- Garso bei subtitrų nustatymai šiam diskui yra uždrausti.

### Kai kurie USB įrenginyje esantys failai yra nerodomi

- Katalogų arba failų skaičius viršija leistinas ribas. Tai nėra gedimas.
- Nesuderinami failų formatai.

### Nesuderinamas USB įrenginio formatas

- Jūsų USB įrenginys nesuderinamas su šia garso sistema. Pabandykite prijungti kitą įrenginį.

### Prastas radijo bangų priėmimas

- Padidinkite atstumą tarp garso sistemos ir televizoriaus arba VCR vaizdo grotuvo.
- Pilnai ištieskite FM anteną.

### Neveikia laikmatis

- Teisingai nustatykite laikrodį.
- Aktyvuokite laikmatį.

### Išsityrė laikrodžio/laikmačio nustatymai

- Buvo sutrikęs maitinimas arba atjungtas elektros laidas.
- Nustatykite laikrodį/laikmatį iš naujo.

## 12. Pastabos

Bež kokios modifikacijos ar pakeitimai, kurie nėra patvirtinti Philips Consumer Lifestyle, yra nelegalūs ir neteisėti bei gali atimti teisę naudotis šiuo įrenginiu.



Šis produktas atitinka Europos Bendrijos nustatytus reikalavimus radijo trukdžiams.



Jūsų įrenginys sukurtas naudojant aukštos kokybės medžiagas ir komponentus, kurie gali būti perdirbami ir naudojami dar kartą.



Jeigu prie savo įrenginio matote nubraukto atliekų konteinerio paveikslėliuką, tai reiškia, kad įrenginys pagamintas pagal 2002/96/EC Europos direktyvą.

Prašome susipažinti su vietinėmis taisyklėmis, nustatančioms elektroninių ir elektrinių įrenginių išmetimo tvarką.

Prašome elgtis pagal vietines taisykles ir neišmesti savo įrenginio kartu su įprastinėmis buitinėmis atliekomis. Jeigu įrenginiu atsikratysite tinkamai, jūs padėsite apsaugoti gamtą ir žmonių sveikatą nuo kenksmingų veiksmų, kurie atsiranda dėl netinkamo atsikratymo senais daiktais.



Šio prietaiso sudėtyje yra baterijos, pagamintos pagal Europos Direktyvą 2006/66/EC, ir jos negali būti išmetamos kartu su kitomis namų apyvokos šiukšlėmis. Prašome pasidomėti vietinėmis maitinimo elementų išmetimo taisyklėmis. Tinkamas atsikratymas padės sumažinti neigiamas pasekmes aplinkai ir žmonių sveikatai.

### Aplinkosaugos informacija

Pakuotėje nėra nereikalingų medžiagų. Mes skyrėme daug pastangų, kad sumažintume įpakavimo dydį ir padarytume jį lengvai išskiriamą į tris medžiagas: kartoną (dėžė), išplečiamą polistirolą (apsauga) bei polietileno (maišeliai ir pan.).

Jūsų įrenginys yra pagamintas iš medžiagų, kurios galėtų būti perdirbtos, jei įrenginį išardytų tokia veikla užsiimanti įmonė. Prašome susipažinti su vietinėmis pakuočių, panaudotų maitinimo elementų bei senos įrangos išmetimo taisyklėmis.



**Būkite atsakingi  
Gerbkite autorines teises**

Autorinėmis teisėmis apsaugotos medžiagos, kompiuterinių programų, failų, transliacijų, garso įrašų kopijavimas yra autorių teisių pažeidimas ir yra laikomas baudžiamuoju nusikaltimu. Šio įrenginio tokiais tikslais naudoti negalima.



Pagaminta pagal licenciją iš "Dolby Laboratories". "Dolby" bei "Dvigubos-D" simbolis yra "Dolby Laboratories" priklausantys prekiniai ženklai.



"DVD Video" yra DVD Format/Logo Licensing Corporation prekinis ženklas.



APIE DIVX VIDEO: "DivX®" yra skaitmeninis vaizdo formatas, sukurtas "DivX, Inc." Tai yra oficialus "DivX Certified®" produktas, grojantis "DivX®" formato failus.

Apsilankykite interneto svetainėje [www.divx.com](http://www.divx.com), norėdami gauti daugiau informacijos bei programinės įrangos, kurios pagalba galėsite konvertuoti savo failus į "DivX video".



APIE DIVX VIDEO-ON-DEMAND: Šis "DivX Certified®" produktas turi būti užregistruotas, norint juo groti Video-On-Demand (VOD) turinį. Norėdami gauti registracijos kodą, raskite "DivX VOD" segmentą įrenginio nustatymo meniu. Turėdami šį kodą aplankykite interneto svetainę vod.divx.com, kad užbaigtumėte registracijos procesą ir sužinotumėte daugiau apie "DivX VOD".

"DivX®", "DivX Ultra®", "DivX Certified®" bei kiti susiję logo arba prekiniai ženklai yra Rovi korporacijos bei kitų dukterinių įmonių pagal licenciją naudojami prekiniai ženklai.

"DivX®", "DivX Certified®" bei kiti susiję logo arba prekiniai ženklai yra Rovi korporacijos bei kitų dukterinių įmonių pagal licenciją naudojami prekiniai ženklai.

**Įrenginyje rasite tokį žymėjimą:**



### Pastaba

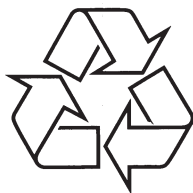
- Informacija apie įrenginio tipą yra produkto nugarinėje dalyje.



Techniniai duomenys gali keistis be išankstinio perspėjimo.

© 2013 Koninklijke Philips Electronics N.V.

Visos teisės saugomos



Daugiau apie firmos "Philips" gaminius galite sužinoti  
pasauliniame Interneto tinkle. Svetainės adresas:  
<http://www.philips.com>