

# Sempre pronti ad aiutarti

Registrare il prodotto e richiedere assistenza all'indirizzo  
[www.philips.com/support](http://www.philips.com/support)

MCD2160



## Manuale utente

**PHILIPS**



# Sommario

---

## 1 Importante 2

Sicurezza 2

---

## 2 Sistema Micro 4

Introduzione 4

Contenuto della confezione 4

Panoramica dell'unità principale 5

Panoramica del telecomando 6

---

## 3 Collegamento 8

Posizionamento dell'unità 8

Collegamento degli altoparlanti 8

Collegamento dei cavi video 8

Collegamento di un dispositivo audio  
esterno 9

Collegamento dell'alimentazione 9

---

## 4 Operazioni preliminari 10

Preparazione del telecomando 10

Impostazione dell'orologio 10

Accensione 10

Ricerca del canale di visualizzazione  
corretto 11

Scelta del sistema TV corretto 11

Modifica della lingua del menu di sistema 11

Attivazione della scansione progressiva 11

---

## 5 Riproduzione 13

Riproduzione da disco 13

Riproduzione da USB o dischi registrati 14

Riproduzione di una presentazione  
con musica di sottofondo 14

Ripresa della riproduzione dall'ultimo  
punto di arresto 15

Controllo della riproduzione 15

Selezione dei brani 15

Opzioni di riproduzione 15

Modifica del canale audio 16

---

## 6 Karaoke 17

Regolazione delle impostazioni Karaoke 17

---

## 7 Ascolto della radio 18

Sintonizzazione su una stazione radio 18

Programmazione automatica delle  
stazioni radio 18

Programmazione manuale delle  
stazioni radio 18

Scelta di una stazione radio preimpostata 18

---

## 8 Altre funzioni 19

Impostazione della sveglia 19

Impostazione del timer di spegnimento 19

Riproduzione da un dispositivo esterno 19

---

## 9 Regolazione delle impostazioni 20

Impostazioni generali 20

Impostazioni video 20

Impostazioni audio 21

Preferenze 21

---

## 10 Informazioni sul prodotto 23

Specifiche 23

Formati dei dischi supportati 24

Informazioni sulla riproducibilità USB 24

---

## 11 Risoluzione dei problemi 25

---

## 12 Avviso 27

# 1 Importante

## Sicurezza

### Simboli relativi alla sicurezza



Il "fulmine" indica che il materiale non isolato nel dispositivo potrebbe causare una scossa elettrica. Per la sicurezza di tutti nell'ambiente domestico, non rimuovere la protezione.

Il "punto esclamativo" richiama l'attenzione sulle funzioni per le quali è necessario leggere attentamente la documentazione allegata per evitare problemi di funzionamento e manutenzione.

**AVVERTENZA:** per ridurre il rischio di incendio o scosse elettriche, non esporre il dispositivo a pioggia o umidità, né posizionare su di esso oggetti contenenti liquidi, ad esempio vasi.

**ATTENZIONE:** per evitare il rischio di scosse elettriche, inserire completamente la spina (per le regioni con spine polarizzate: per evitare scosse elettriche, far corrispondere la lamella più grande all'alloggiamento più ampio).

### Importanti istruzioni sulla sicurezza

- Seguire tutte le istruzioni.
- Fare attenzione a tutte le avvertenze.
- Non utilizzare il dispositivo vicino all'acqua.
- Pulire solo con un panno asciutto.
- Non ostruire le aperture per la ventilazione. Eseguire l'installazione in base a quanto previsto dalle istruzioni del produttore.

- Non installare vicino a fonti di calore come radiatori, termoregolatori, stufe o altri dispositivi (inclusi gli amplificatori) che producono calore.
- Evitare di calpestare o schiacciare il cavo di alimentazione, in particolare vicino a prese standard o multiple oppure nel punto in cui esce dal dispositivo.
- Utilizzare solo collegamenti/accessori specificati dal produttore.
- Utilizzare solo carrello, supporto, cavalletto, staffa o tavolo specificati dal produttore o venduti con il dispositivo. Se si utilizza un carrello, prestare attenzione quando si sposta la combinazione carrello/dispositivo per evitare di ferirsi a causa di un eventuale ribaltamento.



- Scollegare il dispositivo durante i temporali o se non viene utilizzato per lunghi periodi di tempo.
- Per eventuali controlli, contattare il personale per l'assistenza qualificato. È necessario eseguire un controllo quando il dispositivo è stato in qualche modo danneggiato, ad esempio se il cavo di alimentazione o la spina sono danneggiati, è stato versato del liquido o sono caduti degli oggetti su di esso, il dispositivo è stato esposto a pioggia o umidità, non funziona regolarmente o ha subito una caduta.
- **ATTENZIONE:** per evitare perdite di liquido dalla batteria che potrebbero causare danni alle persone, alle cose o danni all'apparecchio:
  - Installare tutte le batterie correttamente, con i poli + e - come indicato sull'apparecchio.
  - Non utilizzare combinazioni di batterie diverse (vecchie e nuove, al carbonio e alcaline, ecc.).

- Le batterie (a pacchetto o installate) non devono essere esposte a fonti di calore eccessivo come luce solare, fuoco o simili.
- Rimuovere le batterie quando l'apparecchio non viene utilizzato per un lungo periodo di tempo.
- Non esporre il dispositivo a gocce o schizzi.
- Non posizionare sul dispositivo oggetti potenzialmente pericolosi (ad esempio oggetti che contengono liquidi o candele accese).
- Se si usa la spina di alimentazione o un accoppiatore per scollegare il dispositivo, assicurarsi che la spina e l'accoppiatore siano facilmente accessibili.



### Avvertenza

- Non rimuovere il rivestimento del dispositivo per nessun motivo.
- Non lubrificare mai alcuna parte del dispositivo.
- Non posizionare mai l'apparecchio su un altro dispositivo.
- Tenere lontano il dispositivo dalla luce diretta del sole, fiamme vive o fonti di calore.
- Non guardare mai il raggio laser all'interno del dispositivo.
- Assicurarsi che il cavo di alimentazione, la presa o l'adattatore siano sempre facilmente raggiungibili per poter scollegare il dispositivo dall'alimentazione.

## 2 Sistema Micro

Congratulazioni per l'acquisto e benvenuti in Philips! Per trarre il massimo vantaggio dall'assistenza fornita da Philips, registrare il proprio prodotto sul sito: [www.philips.com/welcome](http://www.philips.com/welcome).

### Introduzione

Grazie a questa unità, è possibile:

- guardare video su supporti DVD/VCD/SVCD o tramite dispositivi di memorizzazione USB;
- ascoltare audio da dischi, dispositivi di archiviazione USB e altri dispositivi esterni;
- esibirsi in un Karaoke collegando un microfono.
- visualizzare immagini da dischi o dispositivi di archiviazione USB;
- ascoltare stazioni radio FM;

È possibile migliorare l'audio con i seguenti effetti sonori:

- Digital Sound Control (DSC)
  - DSC 1: Balanced
  - DSC 2: Clear
  - DSC 3: Powerful
  - DSC 4: Warm
  - DSC 5: Bright

L'unità supporta i seguenti formati multimediali:



**DIVX**

Codice regionale DVD

Paesi

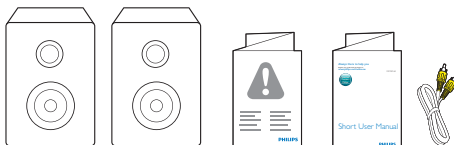
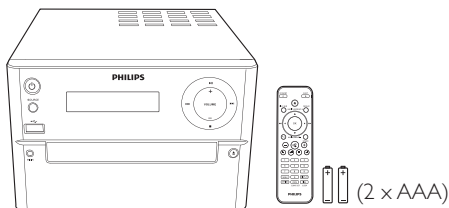


Europa

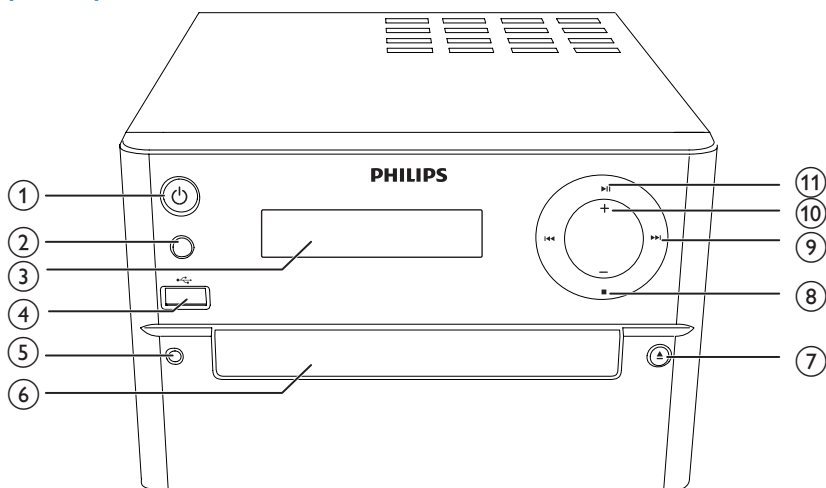
### Contenuto della confezione

Controllare e identificare i seguenti contenuti della confezione:

- Unità principale
- 2 altoparlanti
- 1 cavo composite video (giallo)
- Telecomando con due batterie AAA
- Manuale dell'utente breve
- Sicurezza e avvisi importanti

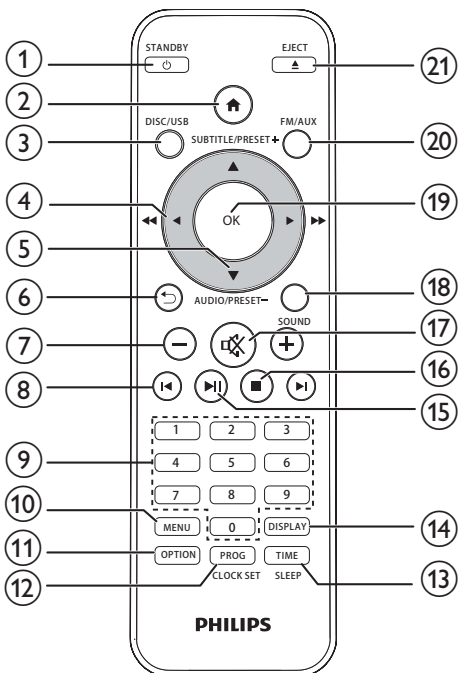


## Panoramica dell'unità principale



- ①
  - Consente di attivare/disattivare l'unità.
  - Consente di passare alla modalità standby o Standby Eco Power.
- ② **SOURCE**
  - Consente di selezionare una sorgente: disco, USB, FM o AUX.
- ③ **Display**
  - Mostra lo stato corrente.
- ④
  - Connettore per dispositivo USB.
- ⑤ **INGRESSO MICROFONO**
  - Consentono di collegare un microfono.
- ⑥ **Vassoio del disco**
- ⑦
  - Apertura/chiusura del vano del disco.
- ⑧
  - Interruzione della riproduzione.
- ⑨
  - Consentono di passare al brano precedente/successivo.
  - Premere per sintonizzarsi su una stazione radio.
  - Tenere premuto per cercare le stazioni radio automaticamente.
- ⑩ **VOLUME +/-**
  - Consentono di regolare il volume.
- ⑪
  - Consente di avviare, mettere in pausa o riavviare la riproduzione.

## Panoramica del telecomando



### 1 /STANDBY

- Consente di attivare/disattivare l'unità.
- Consente di passare alla modalità standby o Standby Eco Power.

### 2

- Consente di accedere al menu di sistema.

### 3 DISC/USB

- Consente di selezionare il disco o la sorgente USB.

### 4

- Consentono di esplorare il menu.
- Consentono di effettuare ricerche all'interno di un brano, disco o dispositivo USB.
- Consentono di sintonizzarsi su una stazione radio.

### 5

- Consentono di esplorare il menu.
- Consentono di passare all'album precedente/successivo.
- Consentono di selezionare una stazione radio preimpostata.
- Consentono di impostare la lingua per i sottotitoli o l'audio.
- Consentono di impostare l'ora.

### 6

- Consentono di tornare al menu precedente.

### 7 +/-

- Consentono di regolare il volume.

### 8

- Consente di passare al titolo, capitolo, brano o file precedente o successivo

### 9 Pulsanti numerici

- Consentono di selezionare un titolo/capitolo/brano da riprodurre (Per maggiori informazioni, consultare la sezione **Selezione dei brani** contenuta nel **Capitolo 5**).
- Consentono di selezionare un numero preimpostato.

### 10 MENU

- Consente di accedere al menu DISC/USB

### 11 OPZIONALE

- In modalità di riproduzione DISC/USB, premere per selezionare le opzioni di riproduzione preferite.

### 12 PROG/CLOCK SET

- Consente di programmare le stazioni radio.
- Consente di impostare l'orologio.
- Consente di visualizzare le informazioni sull'ora.

### 13 TIME/SLEEP

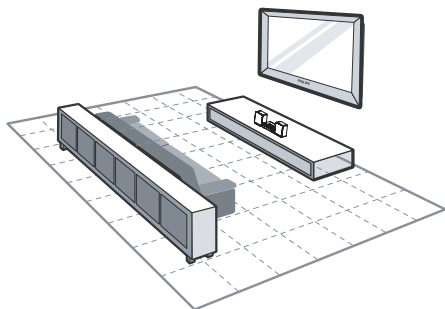
- Consente di impostare la sveglia o lo spegnimento automatico.



- ⑭ **DISPLAY**
- Consente di visualizzare le informazioni sulla riproduzione.
- ⑮ **▶||**
- Consente di avviare, mettere in pausa o riavviare la riproduzione.
- ⑯ **■**
- Interruzione della riproduzione.
  - Durante la scansione, premere per arrestare il processo.
- ⑰ **🔊**
- Consente di disattivare o ripristinare il volume.
- ⑱ **SOUND**
- Consente di arricchire l'effetto audio con Digital Sound Control (DSC).
- ⑲ **OK**
- Consente di confermare una selezione.
- ⑳ **FM/AUX**
- Consente di selezionare la sorgente FM o AUX.
- ㉑ **EJECT ▲**
- Premere per aprire/chiedere il vano del disco.

# 3 Collegamento

## Posizionamento dell'unità



- 1 Posizionare l'unità vicino al televisore.
- 2 Posizionare gli altoparlanti destro e sinistro a uguale distanza dal televisore e a circa 45° dalla posizione di ascolto.

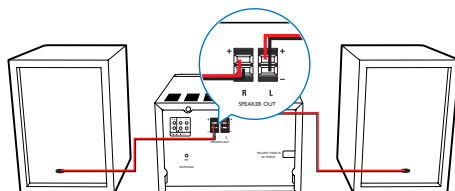
### Nota

- Per evitare interferenze magnetiche o rumori indesiderati, non posizionare l'apparecchio vicino a eventuali dispositivi di irradiazione.
- Posizionare l'unità su un tavolo o montarla a parete.
- Non posizionare l'unità all'interno di un mobile chiuso.
- Installare il sistema accanto a una presa di corrente CA in una posizione che consenta di raggiungerla facilmente.

## Collegamento degli altoparlanti

### Nota

- Per ottenere prestazioni audio ottimali, utilizzare solo gli altoparlanti in dotazione.
- Collegare solo altoparlanti la cui impedenza è uguale o maggiore rispetto a quella degli altoparlanti in dotazione. Fare riferimento alla sezione Specifiche del presente manuale.



## Collegamento dei cavi video

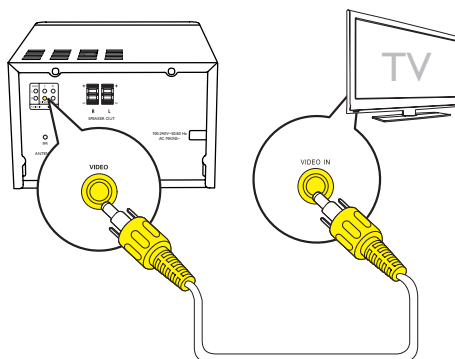
È possibile selezionare la connessione video ottimale supportata dal televisore.

- **Opzione 1:** collegamento tramite cavo Composite Video (CVBS, per TV standard).
- **Opzione 2:** collegamento tramite cavi Component Video (per televisori standard o a scansione progressiva).

### Opzione 1: collegamento tramite cavo Composite Video

Collegare il cavo Composite Video (in dotazione):

- alla presa **VIDEO** sul retro dell'unità.
- alla presa di ingresso video sul televisore.



## Opzione 2: collegamento tramite cavi Component Video

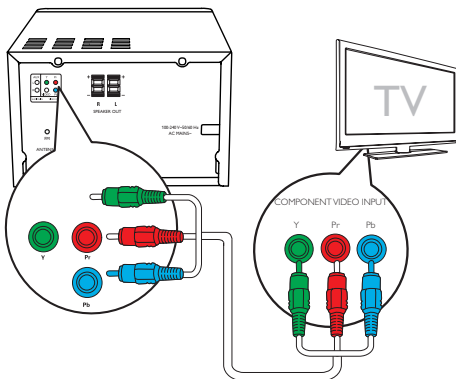
### Nota

- La qualità video della scansione progressiva è disponibile solo nel caso in cui venga utilizzato un televisore compatibile.
- Se il televisore in uso non supporta la scansione progressiva, non è possibile visualizzare le immagini.
- Per attivare la scansione progressiva sul televisore, fare riferimento al relativo manuale dell'utente.

Collegare un TV dotato di scansione progressiva attraverso un cavo Component Video per una qualità video superiore.

Collegare i cavi Component Video (verde/rosso/blu - non in dotazione):

- alle prese Component (**Y**, **Pr** e **Pb**) sul retro dell'unità.
- alle prese di ingresso Component sul televisore.



## Collegamento di un dispositivo audio esterno

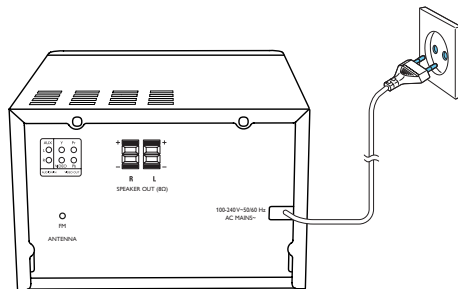
Collegare un cavo audio (rosso/bianco - non in dotazione):

- alle prese **AUDIO IN (L e R)** sul retro dell'unità.
- alle prese di uscita audio sul dispositivo audio esterno.

## Collegamento dell'alimentazione

### ! Attenzione

- Rischio di danni al prodotto! Assicurarsi che la tensione dell'alimentazione corrisponda a quella indicata sul retro o sul fondo dell'unità.
- Rischio di scosse elettriche! Quando si scollega il cavo di alimentazione CA, staccare sempre la spina dalla presa. Non tirare mai il cavo.
- Prima di collegare il cavo di alimentazione CA, accertarsi di aver eseguito tutti gli altri collegamenti.



## 4 Operazioni preliminari

### ! Attenzione

- L'uso dei comandi o delle impostazioni o l'esecuzione delle procedure in modo diverso da quanto indicato nel presente documento potrebbe provocare l'esposizione a radiazioni pericolose o altri funzionamenti nocivi.

Seguire sempre le istruzioni di questo capitolo in sequenza.

Quando si contatta Philips, verrà richiesto il numero del modello e il numero di serie dell'apparecchio. Il numero di modello e il numero di serie si trovano sul retro dell'apparecchio. Annotare i numeri qui:

N° modello \_\_\_\_\_

N° di serie \_\_\_\_\_

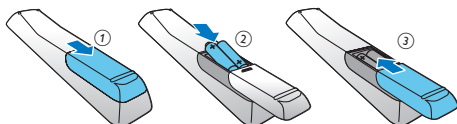
## Preparazione del telecomando

### ! Attenzione

- Rischio di esplosione! Tenere lontane le batterie da fonti di calore, dai raggi solari e dal fuoco. Non gettare mai le batterie nel fuoco.
- Rischio di riduzione di durata della batteria. Non utilizzare mai combinazioni di diverse marche o tipi di batterie.
- Rischio di danni al prodotto! Quando non si utilizza il telecomando per lunghi periodi, rimuovere le batterie.

Inserimento della batteria del telecomando:

- 1 Aprire il coperchio del vano batteria.
- 2 Inserire due batterie AAA (in dotazione) rispettando la corretta polarità (+/-) indicata.
- 3 Chiudere il coperchio del vano batteria.



## Impostazione dell'orologio

- 1 In modalità standby, tenere premuto **CLOCK SET** sul telecomando per più di due secondi.  
↳ Viene visualizzato il formato [24H] o [12H].
- 2 Premere ▲ / ▼ (o +/-) per selezionare il formato [24H] o [12H], quindi premere **CLOCK SET**.  
↳ Le cifre dell'ora iniziano a lampeggiare.
- 3 Premere ▲ / ▼ (o +/-) per impostare le ore, quindi premere **CLOCK SET**.  
↳ Le cifre dei minuti iniziano a lampeggiare.
- 4 Ripetere il passaggio 3 per impostare i minuti.

### ☰ Nota

- Se entro 90 secondi non viene premuto alcun tasto, il sistema esce automaticamente dalla modalità di impostazione dell'orologio.

### ✳ Suggerimento

- È possibile visualizzare le informazioni relative all'ora in modalità Eco Power premendo **CLOCK SET**.

## Accensione

Premere **⏻**.

- ↳ L'unità passa all'ultima sorgente selezionata.

## Passaggio alla modalità standby

Per impostare la modalità standby sull'unità, premere nuovamente **⏻**.

- ↳ L'orologio (se impostato) viene visualizzato sul display.

### Passaggio alla modalità ECO Standby:

Tenere premuto **⏻** per più di due secondi.

↳ Il pannello del display si attenua.

#### Nota

- L'unità passa in modalità Standby Eco Power dopo essere rimasta per 15 minuti in modalità standby.

### Passaggio dalla modalità standby alla modalità ECO Standby e viceversa:

Tenere premuto **⏻** per più di due secondi.

---

## Ricerca del canale di visualizzazione corretto

- 1 Premere **DISC** per passare alla modalità disco.
- 2 Accendere il televisore e selezionare il canale di ingresso video corretto in uno dei modi descritti di seguito:
  - Passare al canale con il numero più basso sul televisore, quindi premere il tasto di scelta canale precedente fino a che non compare la schermata blu.
  - Premere più volte il tasto **SOURCE** sul telecomando del televisore.

#### Suggerimento

- Il canale di ingresso video è compreso tra quello con il numero più basso e quello con il numero più alto e può essere denominato **FRONT,AV IN,VIDEO** ecc. Per informazioni su come selezionare l'ingresso corretto, consultare il manuale dell'utente del televisore.

---

## Scelta del sistema TV corretto

Se il video non viene visualizzato correttamente, modificare questa impostazione. Per impostazione predefinita, questa opzione è impostata sul valore più comune per il paese di appartenenza.

- 1 Premere **⬆️**.
- 2 Selezionare **[Configur.] (Setup)** -> **[Video]** (Video) -> **[Sistema TV]**(Sistema TV).
- 3 Selezionare un'impostazione e premere **OK**.
  - **[PAL]** (PAL) - Per i televisori con sistema colore PAL.
  - **[Multi]** (Multi) - Per i televisori compatibili con entrambi i formati PAL e NTSC.
  - **[NTSC]** (NTSC) - Per i televisori con il sistema colore NTSC.
- 4 Per tornare al menu precedente, premere **⬅️**.
- 5 Per uscire dal menu, premere **⬆️**.

---

## Modifica della lingua del menu di sistema

- 1 Premere **⬆️**.
- 2 Selezionare **[Configur.] (Setup)** -> **[Generale]** (Generale) -> **[Lingua OSD]** (Lingua OSD) e premere **OK**.
- 3 Selezionare un'impostazione, quindi premere **OK**.
- 4 Per uscire dal menu, premere **⬆️**.

---

## Attivazione della scansione progressiva

La scansione progressiva visualizza un numero due volte superiore di fotogrammi al secondo rispetto alla scansione interlacciata (sistema TV standard). Grazie a un numero di linee praticamente raddoppiato, la scansione progressiva offre una qualità e una risoluzione dell'immagine superiore.

Prima di abilitare questa funzione, verificare che:

- il TV supporti segnali a scansione progressiva.
- l'unità sia collegata al TV attraverso la presa Component Video.

- 1 Accendere il televisore.
- 2 Assicurarsi che la modalità di scansione progressiva sia disattivata (vedere il manuale dell'utente del TV).
- 3 Sintonizzare il televisore sul canale di visualizzazione appropriato per l'unità.
- 4 Premere **DISC**, quindi premere **▲**.
- 5 Selezionare **[Configur.]** (Setup) -> **[Video]** (Video) -> **[Progressivo]** (Progressivo) -> **[Attivo]** (attivo) e poi premere **OK**.
  - ↳ La configurazione della scansione progressiva è completata.

# 5 Riproduzione

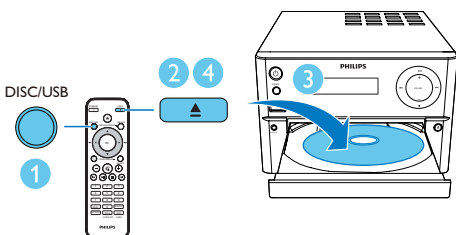
## Riproduzione da disco



### Attenzione

- Rischio di danni al prodotto! Non riprodurre mai dischi con accessori quali anelli di stabilizzazione o rivestimenti particolari.
- Non inserire altri oggetti nel vassoio del disco.

- 1 Premere più volte **DISC/USB** per selezionare la sorgente **DISC**.
- 2 Premere **▲** per aprire il vassoio del disco.
- 3 Inserire un disco con il lato stampato rivolto verso l'alto.
- 4 Premere **▲** per chiudere il vassoio del disco.  
↳ La riproduzione si avvia automaticamente.



Se la riproduzione non inizia automaticamente:  
Selezionare un titolo/capitolo/brano e premere **▶||**.



### Suggerimento

- Per riprodurre un DVD bloccato, inserire la password a 6 cifre del controllo genitori.

## Utilizzo del menu del disco

Quando si inserisce un disco DVD/(S)VCD, sullo schermo del televisore, potrebbe venire visualizzato un menu.

Premere **MENU** per accedere o uscire dal menu del disco manualmente.

**Per un disco VCD dotato della funzione PBC (Playback Control, controllo della riproduzione) (solo versione 2.0):**

La funzione PBC consente di riprodurre in maniera interattiva i dischi VCD a seconda del tipo di menu su schermo.

Durante la riproduzione, premere **MENU** per attivare o disattivare la funzione PBC.

- ↳ Quando la funzione PBC è attiva, la schermata del menu viene visualizzata.
- ↳ Quando la funzione PBC non è attiva, viene avviata la riproduzione normale.

## Selezione di una lingua per la riproduzione audio

Durante la riproduzione del disco, premere **AUDIO** per selezionare la lingua dell'audio per un video DVD o DivX (Home Theater 3.1).

- ↳ Vengono visualizzate le seguenti opzioni di lingua. Se il canale audio selezionato non è disponibile, viene utilizzato quello predefinito del disco.



### Nota

- Per alcuni DVD, è possibile modificare la lingua solo tramite il menu del disco. Premere **MENU** per accedere al menu.

## Selezione della lingua per i sottotitoli

Durante la riproduzione, premere più volte **SUBTITLE** per selezionare una lingua per i sottotitoli per un video DVD o DivX (Home Theater 3.1).

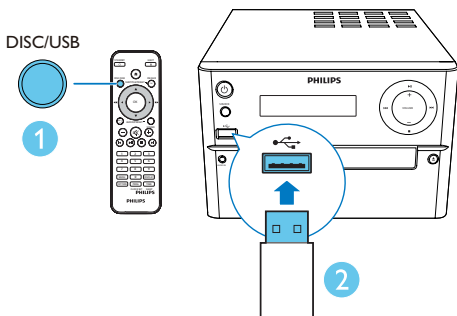
## Nota

- Per alcuni DVD, è possibile modificare la lingua solo tramite il menu del disco. Premere **MENU** per accedere al menu principale del disco.

## Riproduzione da USB o dischi registrati

È possibile riprodurre file DivX (Home Theater 3.1)/MP3/JPEG copiati su supporto CD-R/RW, DVD registrabile o dispositivo di archiviazione USB.

- 1 Consentono di selezionare una sorgente.
  - Premere più volte **DISC/USB** per selezionare la sorgente DISC o USB.
- 2 Inserire il dispositivo di archiviazione USB o il disco.
  - ↳ La riproduzione inizia automaticamente.



Per selezionare un file specificato per la riproduzione:

- 1 Premere **■** per interrompere la riproduzione.
- 2 Premere **▲ / ▼** per selezionare una cartella, quindi premere **OK** per confermare.
  - Per tornare al menu precedente, premere **↶**.
- 3 Premere **▲ / ▼** per selezionare un file nella cartella.

- 4 Premere **▶||** per avviare la riproduzione.

## Nota

- È possibile riprodurre solo video DivX (Home Theater 3.1) noleggiati o acquistati con il codice di registrazione DivX dell'unità.
- Sono supportati i file dei sottotitoli con le seguenti estensioni: .srt, .smi, .sub, .ssa, .ass, che, tuttavia, non vengono visualizzati nel menu di navigazione del file.
- Il nome del file dei sottotitoli deve essere lo stesso del file del film.

## Riproduzione di una presentazione con musica di sottofondo

Questo dispositivo può riprodurre file MP3 e foto JPEG simultaneamente.

## Nota

- I file MP3 e JPEG devono essere memorizzati nello stesso disco o dispositivo di archiviazione USB.

- 1 Riproduzione di un file MP3/WMA.
- 2 Selezionare la cartella/album di foto e premere **▶||** per avviare la riproduzione della presentazione.
  - ↳ La presentazione ha inizio e termina solo dopo aver visualizzato tutte le immagini contenute nell'album o nella cartella.
  - ↳ L'audio continua fino alla fine dell'ultimo file.
  - Per tornare al menu precedente, premere **↶**.
  - Per interrompere la presentazione, premere **■**.



## Ripresa della riproduzione dall'ultimo punto di arresto

### Nota

- Questa funzione è disponibile soltanto per la riproduzione CD/DVD/VCD/DivX.

In modalità di arresto e quando il disco è stato rimosso, premere ►||.

**Per annullare la modalità di ripristino e arrestare la riproduzione completamente:**

In modalità di arresto, premere ■.

## Controllo della riproduzione

▲ / ▼	Selezionare una cartella.
◀ / ▶ (◀◀ / ▶▶)	Consentono di avanzare/riavvolgere rapidamente.
◀ / ▶	Consentono di passare al titolo/capitolo/brano precedente o successivo.
►	Consente di mettere in pausa o riavviare la riproduzione.
■	Interruzione della riproduzione.
+/-	Consente di aumentare o ridurre il volume.
🔊	Consente di disattivare o di ripristinare l'audio.
SOUND	Consente di arricchire l'effetto audio con l'opzione DSC: balanced, clear, powerful, warm, and bright.
DISPLAY	Consente di visualizzare le informazioni sulla riproduzione.

## Selezione dei brani

- 1 Premere i pulsanti numerici per attivare la selezione dei brani.  
↳ Il numero totale dei brani viene visualizzata sullo schermo.
- 2 Premere tre i tasti numerici in sequenza per selezionare un brano (Numero totale dei brani < 999) oppure premere quattro pulsanti numerici in sequenza per selezionare un brano (numero totale dei brani > = 1000)  
Per esempio: premere 001 per selezionare il brano 1 oppure 0002 per selezionare il brano 2.
- 3 Premere OK per confermare.

## Opzioni di riproduzione

In modalità di riproduzione **DISC/USB**, premere **OPTION** (opzione) per selezionare le varie opzioni di riproduzione.

- **[PBC]** (PBC): consente di attivare/disattivare il controllo della riproduzione.
- **[Formato]** (Formato dello schermo): consente di selezionare un formato di visualizzazione delle immagini che si adatti allo schermo TV.
- **[Angol]** (Angolazione): consente di cambiare l'angolo di visualizzazione.

### Nota

- Alcuni DVD contengono scene alternative registrate ad angolazioni diverse. Per tali DVD, è possibile selezionare le scene alternative disponibili.

- **[Microfono]** (Microfono): consente di attivare o disattivare l'uscita audio del microfono.
- **[Imp. karaoke]** (Impostazione karaoke): consente di impostare vari volumi per il disco karaoke.

- **[Vocale]** (Voce): consente di selezionare le varie modalità audio Karaoke, oppure di disattivare la voce originale.
- **[Zoom]** (Zoom): durante la riproduzione video, consente di ingrandire/rimpicciolire l'immagine.
- **[Ripeti]** (Ripetizione): consente di scegliere un'opzione di riproduzione continua o di disattivare la funzione di ripetizione.
- **[VAI A]** (Vai a): durante la riproduzione video, consente di specificare una posizione per avviare la riproduzione inserendo il tempo o il numero desiderati.
- **[Indietro lento]** (Indietro lento) e **[Avanti lento]** (Avanti lento): durante la riproduzione video, consente di selezionare una velocità per il riavvolgimento/avanzamento lento.

---

## Modifica del canale audio



Nota

- Questa funzione è disponibile solo per video VCD e DivX (Home Theater 3.1).

Durante la riproduzione, premere più volte **AUDIO** per selezionare il canale audio disponibile sul disco:

- **[Mono Sx]** (mono sx)
- **[Mono Dx]** (mono dx)
- **[Mix-Mono]** (mix-mono)
- **[Stereo]** (stereo)

## 6 Karaoke

È possibile collegare un microfono (non in dotazione) e cantare seguendo la sorgente musicale.

### Nota

- Prima di collegare un microfono, impostare il volume del microfono al minimo per evitare suoni distorti.

- 1 Inserire un disco per il karaoke.
- 2 Collegare un microfono alla presa **MIC IN** di questo prodotto.
- 3 Premere **⬆**, quindi selezionare **[karaoke]** (Karaoke).
- 4 Attivare l'uscita audio del microfono (vedere "**Regolazione delle impostazioni Karaoke**").
- 5 Riprodurre un disco per il karaoke e cantare utilizzando il microfono.

## Regolazione delle impostazioni Karaoke

- **[Microfono]** (Microfono): consente di attivare o disattivare l'uscita audio del microfono.
- **[Volume Mic]** (Volume microfono): consente di regolare il volume del microfono.
- **[Livello Eco]** (Livello eco): consente di regolare il livello dell'eco.
- **[Punteg. karaoke]** (Punteg. karaoke): consente di disattivare la funzione di punteggio del Karaoke o di selezionare un livello (base/intermedio/avanzato). Se è selezionato un livello, il punteggio viene visualizzato dopo la fine di ciascuna canzone.
- **[Gara di canzoni]** (Gara di canzoni): consente di effettuare una gara cantando fino a 4 canzoni fra vari partecipanti e di visualizzare il risultato.

- 
- 1) Nell'opzione **[Punteg. karaoke]** (Punteg. karaoke), selezionare un livello (base/intermedio/avanzato).
  - 2) Nell'opzione **[Gara di canzoni]** (Gara di canzoni), attivare la gara.
    - ↳ Viene visualizzato il menu di scelta delle canzoni.
  - 3) Immette un brano (VCD/SVCD) o un titolo/capitolo (DVD) come prima canzone. Possono essere selezionati fino a 4 brani.
  - 4) Selezionare quindi **[Inizia]** (Inizia) e premere **OK** per avviare la riproduzione dei brani selezionati.
    - ↳ Dopo la riproduzione di tutti i brani selezionati, viene visualizzato il risultato della gara.
- 

- **[Cambio nota]** (Cambio nota): consente di regolare il livello di tono per adeguarsi alla voce di chi canta.
- **[Vocale]** (Voce): consente di selezionare le varie modalità audio Karaoke, oppure di disattivare la voce originale.

# 7 Ascolto della radio

## Sintonizzazione su una stazione radio



### Suggerimento

- Posizionare l'antenna a debita distanza da televisori, videoregistratori o altre sorgenti di radiazioni.
- Per una ricezione ottimale, allungare e regolare la posizione dell'antenna.

- 1 Premere più volte **FM** per selezionare la sorgente FM.
- 2 Tenere premuto ◀ / ▶ (◀◀ / ▶▶) per più di due secondi.  
↳ La radio si sintonizza automaticamente su una stazione con un segnale forte.
- 3 Ripetere il passaggio 2 per sintonizzare altre stazioni.

### Per sintonizzarsi su una stazione debole:

Premere più volte ◀ / ▶ (◀◀ / ▶▶) fino a trovare la ricezione ottimale.

## Programmazione automatica delle stazioni radio



### Nota

- È possibile programmare un massimo di 20 stazioni radio preimpostate (FM).

In modalità sintonizzatore, tenere premuto **PROG** per più di due secondi per attivare la modalità di programmazione automatica.

- ↳ Viene visualizzato [**AUTO**] (auto).
- ↳ Tutte le stazioni disponibili vengono programmate in base alla capacità di ricezione della banda e la prima stazione radio programmata viene trasmessa automaticamente.

## Programmazione manuale delle stazioni radio

- 1 Consentono di sintonizzarsi su una stazione radio.
- 2 Premere **PROG**, quindi premere ▲ / ▼ per selezionare un numero da 1 a 20.
- 3 Premere **PROG** per confermare.  
↳ Viene visualizzato [**SAVE**] (Salva).
- 4 Ripetere i passaggi da 2 a 3 per programmare altre stazioni.



### Nota

- Per sovrascrivere una stazione programmata, memorizzare un'altra stazione al suo posto.

## Scelta di una stazione radio preimpostata

In modalità sintonizzatore, premere ▲ / ▼ (o premere direttamente un numero) per selezionare una stazione radio preimpostata.

## 8 Altre funzioni

### Impostazione della sveglia

Questa unità può essere utilizzata come sveglia. Come sorgente della sveglia è possibile selezionare le opzioni CD, FM o USB.

#### Nota

- Assicurarsi di aver impostato l'orologio correttamente.

- 1 In modalità standby, tenere premuto **TIME/SLEEP** per più di due secondi.  
↳ Le cifre dell'ora iniziano a lampeggiare.
- 2 Premere più volte ▲ / ▼ (o +/-) per impostare le ore, quindi premere **TIME/SLEEP**.  
↳ Le cifre dei minuti iniziano a lampeggiare.
- 3 Ripetere il passaggio 2 per impostare i minuti, selezionare una sorgente (disco, USB o radio) e regolare il volume.

#### Nota

- Se entro 90 secondi non viene premuto alcun tasto, l'unità esce automaticamente dalla modalità di impostazione del timer.

#### Per attivare/disattivare la sveglia:

Premere più volte **TIME/SLEEP** per attivare o disattivare la sveglia.

- ↳ Se il timer è attivo, compare la scritta .

#### Suggerimento

- Se è stata selezionata la sorgente disco/USB ma non è inserito alcun disco o non è collegato alcun dispositivo USB, il sistema passa automaticamente alla modalità sintonizzatore.

### Impostazione del timer di spegnimento

Per impostare il timer di spegnimento, in modalità di accensione, premere **TIME/SLEEP** ripetutamente per selezionare un periodo di tempo preimpostato (in minuti).

- ↳ Quando il timer di spegnimento è attivo, viene visualizzato **zzz**.

#### Per disattivare il timer di spegnimento:

Premere più volte **TIME/SLEEP** fino a visualizzare la scritta **[SLP OFF]** (timer di spegnimento disattivato).

- ↳ Quando il timer di spegnimento non è attivo, scompare il simbolo **zzz**.

### Riproduzione da un dispositivo esterno

Attraverso questa unità è inoltre possibile ascoltare un dispositivo esterno tramite cavo MP3 Link (non fornito).

- 1 Accertarsi che il dispositivo audio esterno sia collegato a questo dispositivo.
- 2 Premere più volte **FM/AUX** per selezionare la sorgente **AUX**.
- 3 Avviare la riproduzione dal dispositivo esterno (vedere il relativo manuale dell'utente).

# 9 Regolazione delle impostazioni

- 1 Premere **▲**.
- 2 Selezionare la pagina **[Configur.]** (Configurazione).
- 3 Selezionare un'impostazione e premere **OK**.
  - Per tornare al menu precedente, premere **◀**.
  - Per uscire dal menu, premere **▲**.

## Impostazioni generali

Nella pagina **[Generale]** (generale), è possibile impostare le seguenti opzioni:

**[Blocca Disco]** (blocco del disco)

Consente di bloccare o sbloccare un disco.

**[Lingua OSD]** (lingua OSD)

Consente di selezionare la lingua del display OSD.

**[DivX(R) VOD Code]** (Codice DivX(R) VOD)

Consente di visualizzare il codice di registrazione DivX(R).

### Nota

- Consente di immettere il codice di registrazione DivX quando si acquistano o noleggiano video da <http://vod.divx.com/>. I video DivX noleggiati o acquistati tramite il servizio DivX@VOD (Video On Demand) possono essere riprodotti solo sul dispositivo su cui sono registrati.

## Impostazioni video

Nella pagina **[Video]** (Video), è possibile impostare le seguenti opzioni:

**[Sistema TV]** (Sistema TV)

Se il video non viene visualizzato correttamente, modificare questa impostazione. Per impostazione predefinita, questa opzione è impostata sul valore più comune per il paese di appartenenza.

- **[PAL]** (PAL): per i televisori con sistema colore PAL.
- **[Multi]** (Multi): per i televisori compatibili con entrambi i formati PAL e NTSC.
- **[NTSC]** (NTSC): per i televisori con il sistema colore NTSC.

**[Mod. Visualizzazione]** (Display TV)

Il formato TV determina il formato dello schermo in base al tipo di TV collegato.



4:3 Pan Scan (PS)



4:3 Letter Box (LB)



16:9 (Wide Screen)

- **[4:3 Pan Scan]** (4:3 Pan Scan): per i televisori con schermo 4:3: display a tutto schermo con lati tagliati.
- **[4:3 Letterb.]** (4:3 Letter Box): per i televisori con schermo 4:3: display "widescreen" con barre nere sopra e sotto.
- **[16:9]** (16:9 Wide Screen): per i televisori "widescreen": formato 16:9.

**[Progressivo]** (Progressivo)

Consente di impostare l'uscita video a seconda del collegamento video. Se si utilizza il collegamento di tipo Composite, questa impostazione non è necessaria.

- **[Attivo]** (Attivo): consente di attivare la modalità di scansione progressiva.
- **[Disattivo]** (Disattivo): consente di disattivare la modalità di scansione progressiva.

**[impost Colore]** (Impost. colore)

Consente di selezionare una serie di opzioni per i colori delle immagini.

- **[Standard]** (Standard): impostazione colori originali.
- **[Luminoso]** (Luminoso): impostazione colori vivaci.
- **[Freddo]** (Soft): impostazione colori soft.
- **[Personale]** (Personale): personalizzazione delle impostazioni dei colori. Impostare il livello di luminosità, contrasto, tinta e saturazione dei colori, quindi premere **OK**.

---

## Impostazioni audio

Nella pagina **[Audio]** (Audio), è possibile impostare le seguenti opzioni:

**[Surround Mode]** (Modalità Surround)

- **[Stereo]** (Stereo)
- **[S/D]** (sinistra/destra)

**[Modalità Suono]** (Modalità audio)

Consente di disattivare o selezionare la modalità audio preferita.

- **[3D]** (3D)
  - **[Modalità film]** (Modalità film)
  - **[Modalità musica]** (Modalità musica)
- [Modalità Notte]** (Modalità notte)

Consente di attutire i suoni più forti e schiarire i suoni bassi per guardare DVD a basso volume, senza disturbare gli altri.

- **[Attivo]** (Attivo): per la visualizzazione a basso volume di notte (solo DVD).
- **[Disattivo]** (Disattivo): garantisce un audio surround nell'intera gamma dinamica.

---

## Preferenze

Nella pagina **[Preferenze]** (Preferenze), è possibile impostare le seguenti opzioni:

**[Audio]** (Audio)

Consente di selezionare la lingua dell'audio preferita per la riproduzione del disco.

**[Sottotitoli]** (Sottotitoli)

Consente di selezionare la lingua dei sottotitoli preferita per la riproduzione del disco.

**[Menu Disco]** (Menu disco)

Consente di modificare la lingua preferita per il menu disco.



Nota

- Se la lingua selezionata non è disponibile sul disco, viene utilizzata la lingua predefinita.
- Per alcuni dischi, è possibile modificare la lingua dei sottotitoli e dell'audio solo tramite il menu del disco.

**[Ctrl genitori]** (Ctrl genitori)

Consente di limitare l'accesso ai dischi inadatti ai bambini. I dischi di questo tipo devono essere stati registrati in base a una scala di valutazioni.

---

1) Premere **OK**.

2) Selezionare un livello di classificazione, quindi premere **OK**.

3) Premere i tasti numerici per immettere la password.

---



Nota

- I DVD a cui è stato assegnato un livello superiore a quello selezionato in **[Ctrl genitori]** (Parental Control) vengono riprodotti soltanto se si immette la password.
- La classificazione dei contenuti è regolata dalle norme vigenti nei vari Paesi. Per consentire la riproduzione di tutti i dischi, selezionare **[8 X Adulti]** (8 x Adulti).
- Alcuni dischi riportano una classificazione, ma questa non è registrata sul supporto e, pertanto, non ha alcun effetto sulla riproduzione.

**[PBC]** (PBC)

Consente di riprodurre in maniera interattiva i dischi VCD a seconda del tipo di menu su schermo.

- **[Attivo]** (Attivo): viene visualizzata la schermata del menu.
- **[Disattivo]** (Disattivo): riprende la riproduzione normale.

**[Password]** (Password)

Consente di modificare la password per il controllo genitori. La password predefinita è 000000.

---

1) Premere i tasti numerici per immettere le cifre "000000" oppure la password corrente nel campo **[Vecc Password]** (Vecc Password).

2) Immettere la password nel campo **[Nuov Password]** (Nuov Password).

3) Immettere nuovamente la password nel campo **[Conferm PSW]** (Conferm PSW).

4) Premere **OK** per uscire dal menu.

---

## Nota

- Se non si ricorda la password, immettere "000000" prima di impostare una nuova password.

### **[Sottotit DivX]** (Sottotitoli DivX)

Consente di selezionare un set di caratteri che supporti i sottotitoli DivX.

## Nota

- Assicurarsi che il file del sottotitolo abbia esattamente lo stesso nome del file del film. Se, ad esempio, il nome file del film è "film.avi", il file di testo dovrà essere denominato "film.sub" o "film.srt".

### **[Info vers.]** (Informazioni sulla versione)

Consente di visualizzare la versione software del prodotto.

### **[Predefinito]** (Default)

Consente di ripristinare le impostazioni di fabbrica ad eccezione della password e delle impostazioni genitori.



# 10 Informazioni sul prodotto



## Nota

- Le informazioni relative al prodotto sono soggette a modifiche senza preavviso.

## Specifiche

### Amplificatore

Potenza in uscita massima	70 W
Risposta in frequenza	60 Hz - 16 kHz; $\pm 3$ dB
Rapporto segnale/rumore	$\geq 70$ dB
Distorsione totale armonica	$< 1\%$
Ingresso Aux	600 mV RMS

### Altoparlanti

Impedenza altoparlanti	8 ohm
Driver altoparlanti	Woofer da 3,5" + tweeter da 20 mm
Sensibilità	$> 84$ dB/m/W

### Sintonizzatore (FM)

Gamma di sintonizzazione	87,5-108 MHz
Griglia di sintonizzazione	50 kHz
Sensibilità	
– Mono, rapporto segnale/rumore	$< 22$ dB
– Stereo, rapporto segnale/rumore	$< 45$ dB
Selettività di ricerca	$< 30$ dBf
Distorsione totale armonica	$< 3\%$
Rapporto segnale/rumore	$> 45$ dB

## USB

Versione USB diretta	2.0 a velocità piena
USB con alimentazione da 5 V	$\leq 500$ mA

## Disco

Tipo laser	Semiconduttore
Diametro disco	12 cm/8 cm
Codifica video	MPEG-1 / MPEG-2 / DivX
Video DAC	12 Bit
Sistema segnale	PAL / NTSC
Formato video	4:3 / 16:9
Video S/N	$> 57$ dB
Audio DAC	24 bit / 96 kHz
Distorsione totale armonica	$< 1\%$ (1 kHz)
Risposta in frequenza	4 Hz – 20 kHz (44,1 kHz) 4 Hz - 22 kHz (48 kHz) 4 Hz - 24 kHz (96 kHz)
Risposta in frequenza	60 Hz - 16 kHz; $\pm 3$ dB
Rapporto segnale/rumore	$> 70$ dBA

## Informazioni generali

Alimentazione CA	100-240 V~, 50/60 Hz
Consumo energetico durante il funzionamento	28 W
Consumo energetico in modalità Standby	$< 0,5$ W
Eco Power	
Dimensioni (lxpxx)	
– Unità principale (L x A x P)	180 x 121 x 239 mm
– Cassa altoparlanti (L x A x P)	140 x 260 x 185 mm
Peso	
– Unità principale	1,6 kg
– Cassa altoparlanti	2 x 2,1 kg

---

## Formati dei dischi supportati

- DVD (Digital Video Disc)
- CD Video (VCD)
- SuperVideo CD (SVCD)
- Digital Video Disc + riscrivibili (DVD+RW)
- Compact Disc (CD)
- File immagini (Kodak, JPEG) su CDR(W)
- Disco DivX(R) su CD-R(W)
- DivX 3.11, 4.x e 5.x

### Formati dei CD MP3 supportati

- ISO 9660
- Carico max. titolo/nome album: 12 caratteri
- Carico max. di titoli più album: 255.
- Carico max. di livelli di directory: 8.
- Carico max. di album: 32.
- Carico max. di brani MP3: 999.
- Frequenze di campionamento supportate per i dischi MP3: 32 kHz, 44,1 kHz, 48 kHz.
- Velocità di trasferimento supportate per i dischi MP3: 32, 64, 96, 128, 192, 256 (kbps).

### Formati MP3-CD non supportati:

- File \*.VMA, \*.AAC, \*.DLF, \*.M3U, \*.PLS, \*.WAV
- Nome album/titolo non in inglese
- Dischi registrati in formato Joliet
- MP3 Pro e MP3 con tag ID3

- Directory nidificata fino a un massimo di 8 livelli
- Numero di album/cartelle: massimo 99
- Numero di brani/titoli: massimo 999
- Nome file in Unicode UTF8 (lunghezza massima: 32 byte)

### Formati USB non supportati:

- Album vuoti, vale a dire album che non contengono file MP3/WMA e che pertanto non vengono visualizzati sul display.
- I formati di file non supportati vengono ignorati. Ad esempio, i documenti Word (.doc) o i file MP3 con estensione .dlf vengono ignorati e non saranno riprodotti.
- File audio in formato WMA, AAC, WAV, PCM
- File WMA protetti da codifica DRM (.wav, .m4a, .m4p, .mp4, .aac)
- File WMA in formato senza perdita

---

## Informazioni sulla riproducibilità USB

### Dispositivi USB compatibili:

- Memoria flash USB (USB 2.0 o USB 1.1)
- Lettori USB flash (USB 2.0 o USB 1.1).
- Schede di memoria (per il funzionamento con questa unità è necessario un lettore di schede supplementare)

### Formati USB supportati:

- Formato file memoria o USB: FAT12, FAT16, FAT32 (dimensioni settore: 512 byte)
- Velocità di trasferimento dati MP3: 32-320 Kbps e velocità di trasferimento variabile

# 11 Risoluzione dei problemi



## Avvertenza

- Non rimuovere il rivestimento del dispositivo per nessun motivo.

Al fine di mantenere valida la garanzia, non provare a riparare da soli il sistema. Se si verificano problemi quando si utilizza il dispositivo, consultare l'elenco riportato di seguito prima di richiedere l'assistenza. Se il problema persiste, consultare il sito Web di Philips ([www.philips.com/support](http://www.philips.com/support)). Quando si contatta Philips, assicurarsi di avere il dispositivo nelle vicinanze e di disporre del numero di modello e del numero di serie.

### Assenza di alimentazione

- Accertarsi che il cavo di alimentazione CA del dispositivo sia collegato correttamente.
- Assicurarsi che venga erogata corrente dalla presa CA.
- Il sistema è dotato di una funzione di risparmio energetico, grazie alla quale si spegne automaticamente 15 minuti dopo il termine della riproduzione di un brano se non viene effettuata alcuna operazione.

### Assenza di audio o audio scarso

- Regolare il volume.
- Verificare che gli altoparlanti siano collegati correttamente.
- Verificare che la parte scoperta dei fili degli altoparlanti sia serrata.


### Il telecomando non funziona

- Prima di premere i tasti funzione, selezionare la fonte corretta con il telecomando anziché dall'unità principale.
- Ridurre la distanza tra il telecomando e l'unità.
- Inserire la batteria con le polarità (segni +/–) allineate come indicato.
- Sostituire la batteria.
- Puntare il telecomando in direzione del sensore sulla parte anteriore dell'unità.

### Disco assente

- Inserire un disco.
- Verificare che il disco non sia inserito capovolto.
- Attendere che la condensa dell'umidità presente sulla lente sia scomparsa.
- Sostituire o pulire il disco.
- Utilizzare un CD finalizzato o il formato disco corretto.

### Il disco non viene riprodotto

- Inserire un disco leggibile con il lato dell'etichetta rivolto verso l'alto.
- Verificare il tipo di disco, il sistema colore e il codice regionale. Verificare che il disco non sia sporco o graffiato.
- Premere  per uscire dal menu di impostazione del sistema.
- Disabilitare la password per il controllo genitori o modificare il livello di protezione.
- Si è creata della condensa all'interno del sistema. Rimuovere il disco e lasciare acceso il sistema per circa un'ora. Scollegare e ricollegare la spina di alimentazione CA e accendere nuovamente il sistema.

### Immagine assente

- Controllare il collegamento video.
- Accendere il televisore e impostare il canale di ingresso video appropriato.
- La scansione progressiva viene attivata ma il televisore non la supporta.

### Immagine in bianco e nero o distorta

- Il disco non corrisponde al sistema standard del televisore a colori (PAL/NTSC).
- A volte l'immagine può essere leggermente distorta. Ciò non costituisce un malfunzionamento del dispositivo.
- Pulire il disco.
- Durante l'impostazione della scansione progressiva può comparire un'immagine distorta.

### Il formato dello schermo non può essere modificato nonostante sia stata impostata la visualizzazione TV.

- Il formato è fisso sul disco DVD.
- In alcuni sistemi TV il formato non può essere modificato.

### **Non è possibile riprodurre file video DivX.**

- Assicurarsi che il file video DivX sia compatibile.
- Verificare che l'estensione del nome del file sia corretta.
- Per questioni associate ai diritti digitali, i file video con protezione DRM non possono essere riprodotti tramite collegamento video analogico (ad esempio composite, component e SCART). Trasferire i contenuti video su un disco e riprodurli.

### **Impossibile impostare la lingua dell'audio o dei sottotitoli**

- Il disco non è stato registrato con audio o sottotitoli in più lingue.
- L'impostazione della lingua dell'audio o dei sottotitoli non è consentita sul disco.

### **Impossibile visualizzare alcuni file nel dispositivo USB**

- Il numero di cartelle o file contenuti nel dispositivo USB supera il limite massimo consentito. Ciò non costituisce un malfunzionamento del dispositivo.
- I formati di questi file non sono supportati.

### **Dispositivo USB non supportato**

- Il dispositivo USB non è compatibile con l'unità. Provare a utilizzarne un altro.

### **Scarsa ricezione radio**

- Aumentare la distanza tra l'unità e il televisore o il videoregistratore.
- Estendere completamente l'antenna FM.

### **Il timer non funziona**

- Impostare correttamente l'ora.
- Attivare il timer.

### **L'impostazione orologio/timer si è cancellata**

- Si è verificata un'interruzione di alimentazione o il cavo di alimentazione è stato scollegato.
- Ripristinare l'orologio/timer.

## 12 Avviso

Qualsiasi modifica o intervento su questo dispositivo, se non espressamente consentito da Gibson Innovations, può invalidare il diritto dell'utente all'uso dell'apparecchio.

Con la presente, Gibson Innovations dichiara che questo prodotto è conforme ai requisiti essenziali e ad altre disposizioni correlate della Direttiva 2014/53/UE. La Dichiarazione di conformità è presente sul sito [www.philips.com/support](http://www.philips.com/support).



Questo prodotto è stato progettato e realizzato con materiali e componenti di alta qualità, che possono essere riciclati e riutilizzati.



Quando su un prodotto si trova il simbolo del bidone dei rifiuti con una croce, significa che tale prodotto è soggetto alla Direttiva Europea 2012/19/CE.

Informarsi sul sistema di raccolta differenziata in vigore per i prodotti elettrici ed elettronici.

Attenersi alle normative locali per lo smaltimento dei rifiuti e non gettare i vecchi prodotti nei normali rifiuti domestici. Il corretto smaltimento dei prodotti usati aiuta a prevenire l'inquinamento ambientale e possibili danni alla salute.



Il prodotto contiene batterie che rientrano nell'ambito della Direttiva Europea 2013/56/CE e non possono essere smaltite con i normali rifiuti domestici. Informarsi sui regolamenti locali per la raccolta differenziata delle batterie. Il corretto smaltimento delle batterie contribuisce

a prevenire potenziali effetti negativi sull'ambiente e sulla salute.

### Informazioni per il rispetto ambientale

L'uso di qualsiasi imballo non necessario è stato evitato. Si è cercato, inoltre, di semplificare la raccolta differenziata, usando per l'imballaggio tre materiali: cartone (scatola), polistirene espanso (materiale di separazione) e polietilene (sacchetti, schiuma protettiva).

Il sistema è composto da materiali che possono essere riciclati e riutilizzati purché il disassemblaggio venga effettuato da aziende specializzate. Attenersi alle norme locali in materia di riciclaggio di materiali per l'imballaggio, batterie usate e apparecchiature obsolete.



**Be responsible  
Respect copyrights**

Il presente prodotto utilizza una tecnologia di protezione da copia tutelata da alcuni brevetti USA e altri diritti di proprietà intellettuale di Rovi Corporation. Sono proibiti la decodifica e il disassemblaggio.



Prodotto su licenza di Dolby Laboratories. "Dolby" e il simbolo con la doppia D sono marchi di Dolby Laboratories.



"DVD Video" è un marchio di DVD Format/Logo Licensing Corporation.



INFORMAZIONI SUL VIDEO DIVX: DivX® è un formato video digitale creato da DivX, LLC, una filiale di Rovi Corporation. Questo dispositivo è dotato del marchio di certificazione DivX Certified® ufficiale e riproduce video DivX. Per ulteriori informazioni

e per strumenti software per convertire i file in video DivX, visitare il sito [divx.com](http://divx.com).

**INFORMAZIONI SU DIVX VIDEO-ON-DEMAND:** questo dispositivo DivX Certified® deve essere registrato al fine di riprodurre i film DivX Video-on-Demand (VOD) acquistati. Per ottenere il codice di registrazione, individuare la sezione DivX VOD nel menu di impostazione del dispositivo. Andare sul sito [vod.divx.com](http://vod.divx.com) per ulteriori informazioni sul completamento della registrazione.

DivX®, DivX Certified® e i logo associati sono marchi di Rovi Corporation o delle relative filiali e sono usati su licenza.

**Questo apparecchio è dotato della seguente etichetta:**



#### Nota

- La targhetta del modello è situata sul retro del dispositivo.





Specifications are subject to change without notice.

Copyright © 2015 Gibson Innovations Limited. Revised Edition © 2017

This product has been manufactured by, and is sold under the responsibility of Gibson Innovations Ltd., and Gibson Innovations Ltd. is the warrantor in relation to this product.

Philips and the Philips Shield Emblem are registered trademarks of Koninklijke Philips N.V. and are used under license.

