

Mindig az Ön rendelkezésére áll!

Regisztrálja termékét és vegye igénybe a rendelkezésre álló támogatást:
www.philips.com/support

MCD2160



Felhasználói kézikönyv

PHILIPS

Tartalomjegyzék

1	Fontos!	2
	Biztonság	2

2	Az Ön mikrorendszere	4
	Bevezetés	4
	A doboz tartalma	4
	A főegység áttekintése	5
	A távvezérlő áttekintése	6

3	Csatlakoztatás	8
	A készülék elhelyezése	8
	Hangszórók csatlakoztatása	8
	Videokábelek csatlakoztatása	8
	Külső audioeszköz csatlakoztatása	9
	Tápcsatlakozás bekötése	9

4	Üzembe helyezés	10
	A távvezérlő előkészítése	10
	Óra beállítása	10
	Bekapcsolás	10
	A megfelelő megtekintési csatorna megkeresése	11
	Megfelelő TV-rendszer kiválasztása	11
	A rendszermenü nyelvének módosítása	11
	A progresszív pásztázás bekapcsolása	12

5	Lejátszás	13
	Lejátszás lemezzről	13
	Lejátszás USB-eszközzel vagy felvételt tartalmazó lemezzel	14
	Diavetítés háttérzenével	14
	Lejátszás folytatása a legutóbbi leállítási ponttól	14
	Lejátszásvezérlés	15
	Zeneszámok választása	15
	Lejátszási lehetőségek	15
	Váltás az audiocsatornára	16

6	A karaoke használata	17
	Karaoke beállítások módosítása	17

7	Rádióhallgatás	18
	Rádióállomások behangolása	18
	Rádióállomások önműködő beprogramozása	18
	Rádióállomások manuális beprogramozása	18
	Tárolt rádióállomás kiválasztása	18

8	Egyéb jellemzők	19
	Ébresztési időzítő beállítása	19
	Elalvási időzítő beállítása	19
	Külső eszköz hallgatása	19

9	Beállítások módosítása	20
	Általános beállítások	20
	Videó beállítása	20
	Hang beállítása	21
	Testreszabás	21

10	Termékadatok	23
	Termékjellemzők	23
	Támogatott lemezformátumok	24
	Tájékoztató USB-lejátszhatóságról	24

11	Hibakeresés	25
-----------	--------------------	-----------

12	Megjegyzés	27
-----------	-------------------	-----------

1 Fontos!

Biztonság

Biztonsági jelzések ismertetése



A „villám” jelzés arra utal, hogy a készülékben lévő szigetetlen anyag áramütést okozhat. A háztartásban tartózkodók biztonsága érdekében kérjük, ne távolítsa el a védőburkolatot.

A „felkiáltójel” olyan funkciókra hívja fel a figyelmet, amelyek használatánál célszerű figyelmesen elolvasni a mellékelt leírásokat az üzemeltetés és karbantartási problémák megelőzéséhez.

FIGYELEM: Az áramütés veszélyének csökkentése érdekében óvja a készüléket az esőtől és a nedvességtől, és ne helyezzen rá folyadékkal teli tárgyakat, például virágvázát.
VIGYÁZAT! Az áramütés elkerülése érdekében teljesen illesse be a csatlakozót. (A polarizált csatlakozókkal rendelkező régiókban: Az áramütés elkerülése érdekében ügyeljen rá, hogy a széles érintkezőkést az aljzat széles nyílásába illesse.)

Fontos biztonsági utasítások

- Kövesse az utasításokat.
- Ügyeljen a figyelmeztetéseken foglaltakra.
- Óvja a terméket a víztől.
- A tisztítást kizárólag száraz ruhával végezze.
- Gondoskodjon arról, hogy a szellőzőnyílások ne tömődjenek el. A készülék telepítését a gyártó utasításai szerint végezze.

- Ne helyezze a készüléket hőt kibocsátó eszköz, pl. fűtőtest, fűtőnyílás, kályha vagy működése során hőt termelő készülék (pl. erősítő) közelébe.
- Tilos a hálózati kábelre rálépni vagy azt becsípni, különös tekintettel ott, ahol az a csatlakozó-aljzatokba, készülékcsatlakozókba illeszkedik, vagy ott, ahol kilép az egységből.
- Kizárólag a gyártó által javasolt tartozékokat használja.
- Kizárólag a gyártó által javasolt vagy a termékhez tartozó szállítókocsival, állvánnyal, tartóval, rögzítőelemmel vagy asztallal használja a készüléket. Szállítókocsi használatkor óvatosan mozgassa a kocsit és a készüléket, nehogy felboruljon.



- Vihar idején, vagy ha hosszabb ideig nem használja a készüléket, húzza ki a csatlakozót a hálózatból.
- A készülék javítását, szervizelését bízza szakemberre. A készüléket a következő esetekben kell szervizeltetni: ha bármilyen módon megsérült, például sérült a hálózati kábel vagy csatlakozó, folyadék került a készülékbe, ráesett valami, eső vagy nedvesség érte, nem működik megfelelően vagy leejtették.
- Akkumulátor használata **VIGYÁZAT** – Az akkumulátorszívárgás személyi sérülést, tárgyak/eszközök vagy magának a készüléknek a károsodását okozhatja, ezért:
 - Megfelelően helyezze be az akkumulátort, ügyeljen a készüléken látható + és - jelölésekre.
 - Ne keverje az elemeket (régie és új, vagy szén és alkáli stb.).
 - Az elemeket és elemcsomagokat óvja a magas hőmérséklettől, ezért ne tegye ki például közvetlen napfény hatásának, ne helyezze tűz közelébe stb.

- Vegye ki az akkumulátorokat, ha hosszabb ideig nem használja a készüléket.
- A készüléket nem érheti nedvesség és kifröccsent folyadék.
- Ne helyezzen a készülékre semmilyen veszélyforrást (pl. folyadékkal töltött tárgyat, égő gyertyát).
- Ha a hálózati csatlakozódugó vagy készülékcsatlakozó használatos megszakítóeszközként, akkor mindig működésképesnek kell lennie.



Figyelem

- A készülék borítását megbontani tilos.
- Tilos a készülék bármely alkatrészének a kenése.
- Tilos a készüléket más elektromos berendezésre ráhelyezni.
- Ne tegye ki a terméket közvetlen napfény, nyílt láng vagy hó hatásának.
- Tilos belenézni a készülékben található lézersugárba.
- Gondoskodjon arról, hogy a hálózati kábel vagy csatlakozó könnyen hozzáférhető legyen, és így a készüléket le tudja választani a hálózati áramról.

2 Az Ön mikrorendszere

Köszönjük, hogy Philips terméket vásárolt, és üdvözljük a Philips világában! A Philips által biztosított támogatás teljes körű igénybevételéhez regisztrálja a terméket a www.Philips.com/welcome címen.

Bevezetés

A készüléken a következő funkciók használhatók:

- Videofelvétel megtekintése DVD-/VCD-/SVCD-lemezeiről vagy USB-tárolóeszközről;
- audiofelvételek hallgatása lemezeiről, USB-tárolóeszközökről és más külső forrásokról;
- karaoke funkció mikrofon csatlakoztatásával.
- képek megtekintése lemezeiről vagy USB-tárolóeszközökről;
- FM-rádióállomások hallgatása.

Az alábbi hanghatásokkal gazdagíthatja a hangzást:

- Digitális hangszabályzás (DSC)
 - DSC 1: Kiegyenlített
 - DSC 2: Tiszta
 - DSC 3: Erőteljes
 - DSC 4: Meleg
 - DSC 5: Éles

A készülék a következő médiaformátumokat támogatja:



DVD régiókód Countries (országok)

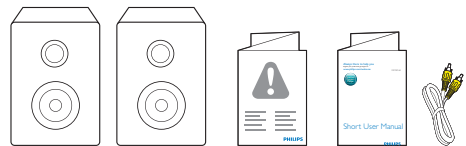
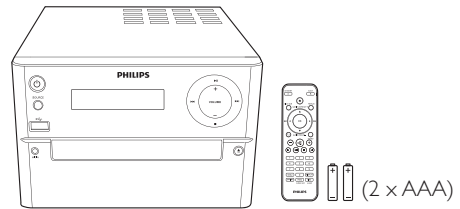


Európa

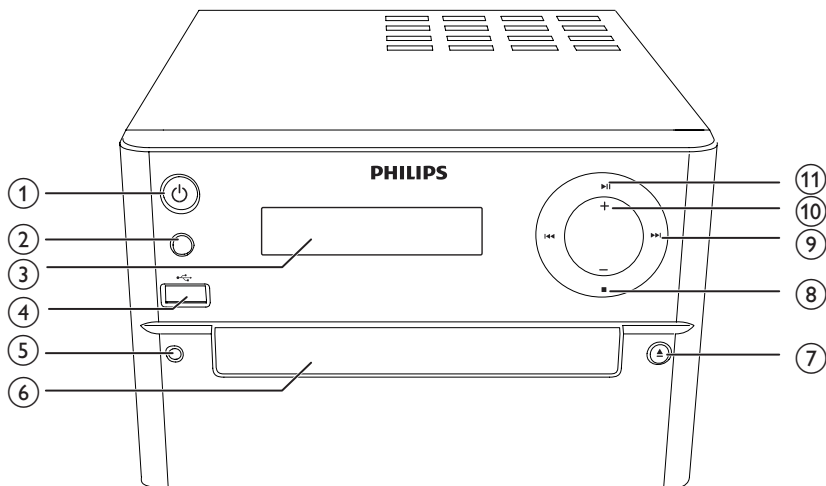
A doboz tartalma

Ellenőrizze és azonosítsa be a csomag tartalmát:

- Fő egység
- 2 hangszóró
- 1 kompozit videokábel (sárga)
- Távezérlő (2 db AAA elemmel)
- Rövid használati útmutató
- Biztonsági előírások és megjegyzések



A főegység áttekintése



①

- A készülék be- és kikapcsolása.
- Készenléti üzemmódba vagy Eco készenléti üzemmódba kapcsolás.

② SOURCE

- Forrás kiválasztása: DISC, USB, FM, AUX.

③ Kijelzőpanel

- Aktuális állapot kijelzése.

④

- Csatlakozó USB-készülék számára.

⑤ MIC IN (Mikrofonbemenet)

- Mikrofoncsatlakozó

⑥ Lemeztálca

⑦

- A lemeztálca kinyitása illetve bezárása.

⑧

- Lejátszás leállítása.

⑨

- Ugrás az előző/következő műsorszámra.
- Megnyomás: rádióállomás behangolása.
- Nyomva tartás: rádióállomások automatikus keresése.

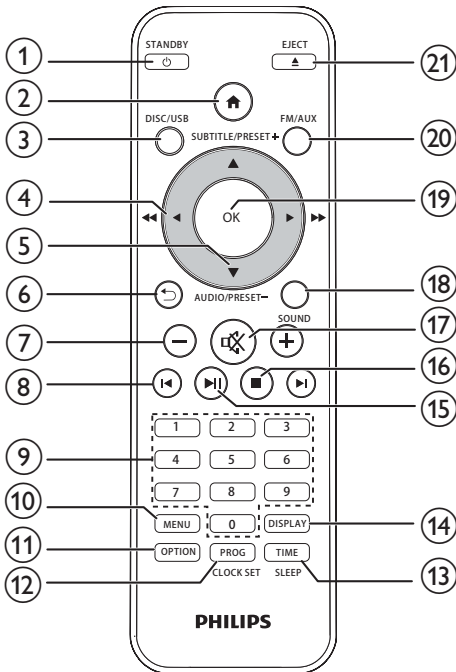
⑩ VOLUME +/- (Hangerőszabályzó)

- Hangerő beállítása.

⑪

- Lejátszás indítása, szüneteltetése és folytatása.

A távvezérlő áttekintése



1 STANDBY (Készenlét)

- A készülék be- és kikapcsolása.
- Készenléti üzemmódba vagy Eco készenléti üzemmódba kapcsolás.

2 Home

- Belépés a rendszermenübe.

3 DISC/USB

- Lemez (DISC) vagy USB-forrás kiválasztása.

4 ◀ / ▶ (◀◀ / ▶▶)

- Navigálás a menüben
- Keresés egy műsorszám/lemez/USB-forrás tartalmán belül.
- Hangoljon be egy rádióállomást.

5 ▲ / ▼

- Navigálás a menüben
- Ugrás az előző/következő albumra.
- Tárolt rádiócsatorna kiválasztása.

- Felirat vagy beszédnyelv beállítása.
- Idő beállítása.

6 ↶

- Visszatérés az előző kijelzőmenühöz.

7 +/-

- Hangerő beállítása.

8 ◀ / ▶

- Ugrás az előző vagy a következő felvételre, fejezetre, műsorszámra vagy fájlra.

9 Számgombok

- Egy felvétel/fejezet/műsorszám kiválasztása lejátszáshoz (További részletekért lásd: **Zeneszámok kiválasztása, 5. fejezet**).
- Tárolt szám kiválasztása.

10 MENU

- DISC/USB menü megnyitása.

11 OPTION

- DISC/USB lejátszási módban nyomja meg a kívánt lejátszási opciók kiválasztásához.

12 PROG/CLOCK (Programozás/Órabeállítás)

- Rádióállomások beprogramozása.
- Óra beállítása.
- Óra megtekintése.

13 IDŐ/ELALVÁS

- Ébresztő vagy elalváskapcsoló beállítása.

14 DISPLAY

- Lejátszási információk megtekintése.

15 ▶▶

- Lejátszás indítása, szüneteltetése és folytatása.

16 ■

- Lejátszás leállítása.
- Keresés közben nyomja meg a folyamat leállításához.

17 🔊

- Hangerő némítása vagy visszaállítása.

18 SOUND

- Változatos hanghatások digitális hangszabályzással (DSC).

19 OK

- Kiválasztás jóváhagyása.

20 FM/AUX

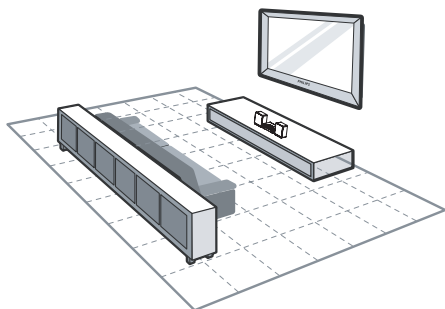
- FM vagy AUX forrás kiválasztása.

21 EJECT ▲

- A lemeztálca kinyitásához illetve bezárásához nyomja meg.

3 Csatlakoztatás

A készülék elhelyezése



- 1 Helyezze az egységet TV közelébe.
- 2 A bal és jobb oldali hangszórót helyezze egyenlő távolságra a TV-készüléktől, a hallgató helyzetéhez képest körülbelül 45 fokos szögbe.

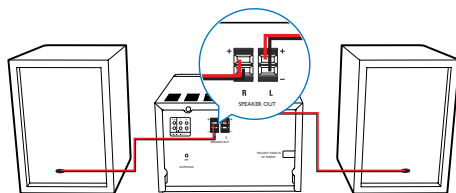
Megjegyzés

- A mágneses interferencia illetve a nem kívánt zajok kiszűrésére soha ne tegye a készüléket és hangszórókat más sugárzó készülék közelébe.
- Tegye az egységet egy asztalra vagy erősítse a falra.
- Soha ne helyezze az egységet zárt szekrénybe.
- Az egységet a fali aljzat közelébe helyezze, ahol a tápkábelt könnyedén csatlakoztathatja.

Hangszórók csatlakoztatása

Megjegyzés

- Az optimális hangzás érdekében csak a készülékhez mellékelt hangszórókat használja.
- Csak a készülékhez mellékelt hangszórókkal azonos vagy magasabb impedanciájú hangszórókat csatlakoztasson. Tekintse át az útmutató Műszaki adatok című fejezetét.



Videokábelek csatlakoztatása

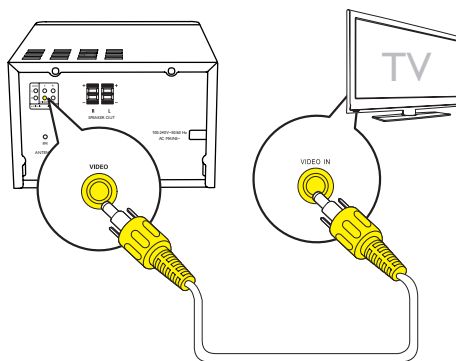
Kiválaszthatja a TV-készülék által támogatott legjobb videokapcsolatot.

- **1. lehetőség:** csatlakoztatás kompozit videokábelvel (CVBS) (hagyományos tv esetén).
- **2. lehetőség:** csatlakoztatás komponens videokábelekkel (normál vagy progresszív pásztázású tv-készülék esetén).

1. lehetőség: csatlakoztatás kompozit videokábellel

Csatlakoztassa a kompozit videokábelt (tartozék):

- az egység hátulján található VIDEO csatlakozóaljzathoz.
- a tv-készülék videokimeneti csatlakozójához.



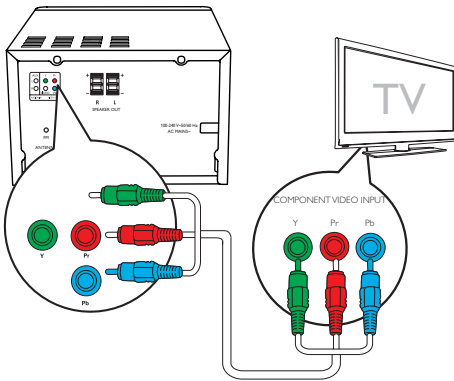
2. lehetőség: csatlakoztatás komponens videokábelekkel

Megjegyzés

- A progresszív pásztázás képminőség csak progresszív pásztázású TV csatlakoztatásakor áll rendelkezésre.
- Nem progresszív pásztázású TV-készüléken nem jelenik meg kép.
- A progresszív pásztázás bekapcsolásának módját lásd a TV-készülék felhasználói kézikönyvében.

Csatlakoztasson progresszív pásztázású TV-készüléket komponens videokapcsolaton keresztül a jobb videominőség érdekében. Csatlakoztasson komponens videokábeleket (zöld/piros/kék - nem tartozék):

- az egység hátulján található komponens (Y, Pr és Pb) csatlakozóaljzatokhoz.
- a tv-készülék komponens bemeneti csatlakozóihoz.



Külső audioeszköz csatlakoztatása

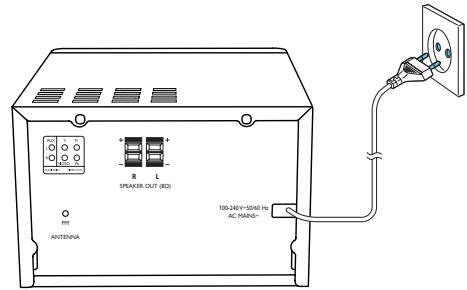
Csatlakoztasson audiokábeleket (piros/fehér – nem tartozék):

- az egység hátulján található **AUDIO IN** (L és R) csatlakozóaljzatokhoz.
- a külső audioeszköz hangkimenetének aljzataiba.

Tápcsatlakozás bekötése

! Vigyázat

- Fennáll a termék károsodásának veszélye! Győződjön meg arról, hogy a tápfeszültség megegyezik-e a készülék hátoldalán vagy alján feltüntetett feszültséggel.
- Áramütésveszély! A váltakozó áramú hálózati kábel kihúzásakor minden esetben a csatlakozódugónál fogva húzza ki azt az aljzatból. A kábelt tilos húzni.
- A hálózati kábel csatlakoztatása előtt győződjön meg róla, hogy minden egyéb csatlakoztatást elvégzett.



4 Üzembe helyezés

! Vigyázat

- A készülék vezérlőinek jelen kézikönyvben leírtaktól eltérő működtetése, illetve működésének módosítása veszélyes sugárzást vagy más szempontból rendellenes működést eredményezhet.

A fejezetben bemutatott műveleteket a megadott sorrendben végezze el. Ha a Philips vállalat ügyfélszolgálatához fordul, szükség lesz a termék típus- és sorozatszámára egyaránt. A típusszám és a sorozatszám a készülék hátulsó részén található. Írja ide a számokat:
Típuszám _____
Gyári szám _____

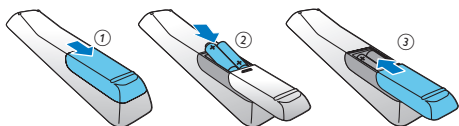
A távvezérlő előkészítése

! Vigyázat

- Robbanásveszély! Az elemeket tartsa távol hő- vagy tűzforrástól, illetve napfénytől. Az elemeket tilos tűzbe dobni.
- Az akkumulátor csökkent élettartamának veszélye! Ne keverjen egymással különböző típusú vagy márkájú akkumulátorokat.
- Fennáll a termék károsodásának veszélye! Ha hosszabb ideig nem használja a távvezérlőt, vegye ki a készülékből az akkumulátorokat.

A távvezérlő elemeinek cseréje:

- 1 Nyissa ki az elemtartó rekesz fedelét.
- 2 Helyezzen be két db AAA elemet (tartozék); ügyeljen a megfelelő polarításra (+/-).
- 3 Zárja be az elemtartó rekeszt.



Óra beállítása

- 1 Készenléti üzemmódban tartsa két másodpercnél hosszabb ideig lenyomva a távvezérlő **CLOCK SET** gombját.
↳ Ekkor megjelenik a **[24H]** vagy **[12H]** óraformátum.
- 2 A **▲ / ▼** (vagy **+/-**) gomb megnyomásával válasszon a **[24H]** és a **[12H]** óraformátum közül, majd nyomja meg a **CLOCK SET** gombot.
↳ Megjelennek és villogni kezdenek az órat jelző számjegyek.
- 3 A **▲ / ▼** (vagy **+/-**) gomb megnyomásával állítsa be az órát, majd nyomja meg a **CLOCK SET** gombot.
↳ Megjelennek és villogni kezdenek a percet jelző számjegyek.
- 4 A perc beállításához ismételje meg a 3. lépést.

☰ Megjegyzés

- Ha a felhasználó 90 másodpercen belül nem nyom meg egy gombot sem, a rendszer automatikusan kilép az óra beállítási módból.

✱ Tanács

- A pontos időt a készülék Eco üzemmódjában a **CLOCK SET** gomb segítségével tekintheti meg.

Bekapcsolás

Nyomja meg a **⊕** gombot.
↳ Az egység visszaáll az utoljára kiválasztott forrásra.

Készületi üzemmódba kapcsolás

A készülék készületi üzemmódba kapcsolásához ismételten nyomja meg a ϕ gombot.

- ↳ Az óra (ha be lett állítva) megjelenik a panelen.

ECO készületi üzemmódba váltás:

Tartsa lenyomva a ϕ gombot 2 másodpercnél hosszabb ideig.

- ↳ A kijelzőpanel elhalványul.

Megjegyzés

- 15 perc készületi üzemmód után a készülék Eco készületi üzemmódba kapcsol.

A készületi üzemmód és az Eco készületi üzemmód közötti váltás:

Tartsa lenyomva a ϕ gombot 2 másodpercnél hosszabb ideig.

A megfelelő megtekintési csatorna megkeresése

- 1 A készületi üzemmódba történő kapcsoláshoz nyomja meg a **DISC** gombot.
- 2 Kapcsolja be a TV-készüléket, majd a következő lehetőségek egyikét választva állítsa be a megfelelő videobemeneti csatornát:
 - Kapcsoljon a legelső tv-csatornára, majd nyomja meg a Csatornaváltás lefelé gombot, amíg nem látja a kék képernyőt.
 - Nyomja meg a forrás gombot ismételten a TV-készülék távvezérlőjén.

Tanács

- A videobemeneti csatorna a legelső és a legutolsó csatorna között található, és előfordulhat, hogy a következő nevek alatt található: FRONT, A/V IN, VIDEO, stb. A megfelelő bemeneti forrás kiválasztásának módjáról lásd a TV-készülék felhasználói kézikönyvét.

Megfelelő TV-rendszer kiválasztása

Módosítsa ezt a beállítást, ha a videó nem jelenik meg megfelelően. Alapértelmezett állapotban ez a beállítás felel meg leginkább az adott országban legáltalánosabbnak számító TV-beállításnak.

- 1 Nyomja meg a \uparrow gombot.
- 2 Válassza ki a **[Beállítás]** (Beállítások) -> **[Videó]** (Videó) -> **[TV-rendszer]** (TV-rendszer) elemet.
- 3 Válasszon egy beállítást, majd nyomja meg az **OK** gombot.
 - **[PAL]** (PAL) – PAL színrendszerű tv-készülék esetén.
 - **[Többszörös]** (Több) – PAL és NTSC rendszerrel egyaránt kompatibilis tv-készülékhez.
 - **[NTSC]** (NTSC) – NTSC színrendszerű tv-készülék esetén.
- 4 Az előző menühöz történő visszatéréshez nyomja meg a \rightarrow gombot.
- 5 A menüből az \uparrow gomb megnyomásával léphet ki.

A rendszermenü nyelvének módosítása

- 1 Nyomja meg a \uparrow gombot.
- 2 Válassza ki a **[Beállítás]** (Beállítások) -> **[Általános]** (Általános) -> **[Kijelző nyelve]** (OSD nyelv) elemet, és nyomja meg az **OK**-t.
- 3 Válasszon egy beállítást, majd nyomja meg az **OK** gombot.
- 4 A menüből az \uparrow gomb megnyomásával léphet ki.

A progresszív pásztázás bekapcsolása

A progresszív pásztázás megduplázza a váltott soros pásztázás (hagyományos TV-rendszer) másodpercenkénti képkockaszámát. Közel kétszer annyi képsorszámával a progresszív letapogatás jobb képfelbontást és képminőséget biztosít.

A funkció bekapcsolása előtt győződjön meg a következőkről:

- a TV támogatja a progresszív pásztázású jeleket.
- komponens videokábelrel csatlakoztatta a készüléket a tévéhez.

- 1** Kapcsolja be a TV-készüléket.
- 2** Győződjön meg arról, hogy a tv progresszív pásztázási módja ki van kapcsolva (lásd a tv-készülék felhasználói kézikönyvét).
- 3** Kapcsolja be a tv-készüléket, és állítsa a DVD-készüléknek megfelelő csatornára.
- 4** Nyomja meg a **DISC**, majd a **▲** gombot.
- 5** Válassza ki a **[Beállítás]** (Beállítások) -> **[Videó]** (Videó) -> **[Progresszív]** (Progresszív) -> **[Be]** (Be) elemet, majd nyomja meg az **OK**-t.
↳ A progresszív beállítás készen van.

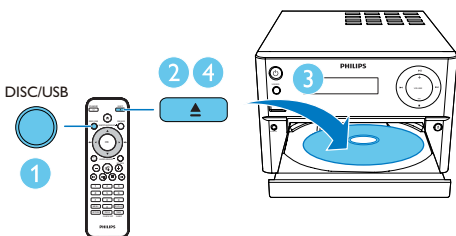
5 Lejátszás

Lejátszás lemezről

! Vigyázat

- Fennáll a termék károsodásának veszélye! Nem szabad lemezt lejátszani semmilyen kiegészítővel, például stabilizálógyűrűvel vagy lemeztvédő fóliával.
- A lemeztálcára ne helyezzen más tárgyakat, csak lemezeket.

- 1 A **DISC/USB** gomb többszöri megnyomásával válassza ki a **DISC** (Lemez) forrást.
- 2 A lemeztartó kinyitására nyomja meg a **▲** gombot.
- 3 Helyezzen be egy lemezt nyomtatott oldallal felfelé.
- 4 A lemeztartó bezárásához nyomja meg a **▲** gombot.
↳ A lejátszás automatikusan megkezdődik.



Ha a lejátszás nem indul el rögtön:
Felvétel/fejzet/műsorszám kiválasztása után nyomja meg az **▶||** gombot.

✪ Tanács

- Zárt DVD-k lejátszásához adja meg a 6 számjegyű kódot a korhatár beállítására.

A lemez menüjének használata

DVD/(S)VCD lemez betöltésekor előfordulhat, hogy a menü megjelenik a TV-képernyőn. A **MENU** gombbal manuálisan beléphet a lemez menübe, illetve kiléphet onnan.

Lejátszásvezérlés (PBC) funkcióval rendelkező VCD esetén (csak 2.0 verziójánál):

A PBC-funkció segítségével interaktívan történhet a VCD lejátszása a menüképernyőről. A PBC-funkció engedélyezéséhez/letiltásához lejátszás közben nyomja meg a **MENU** gombot.

- ↳ A PBC-funkció bekapcsolt állapotában látható a menüképernyő.
- ↳ Ha kikapcsolja a PBC működést, folytatódik a normál lejátszás.

Hangsatorna nyelvi beállítása

A lemez lejátszása közben az **AUDIO** gombbal választhatja ki a hangsatorna nyelvét a DVD vagy DivX (3.1-es házimozsi) videókhöz.

- ↳ Megjelennek a nyelvi opciók. Ha kiválasztott hangsatorna nem áll rendelkezésre, akkor a lemez nyelvi alapbeállítása lép érvénybe.

☰ Megjegyzés

- Egyes DVD-k esetében a nyelv csak a lemez menüjében módosítható. A **MENU** feliratú gombbal léphet be a lemez menüjébe.

Felirat nyelvének kiválasztása

Lejátszás közben az **SUBTITLE** gomb ismételt megnyomásával választhatja ki a felirat nyelvét a DVD vagy DivX (3.1-es házimozsi) videókhöz.

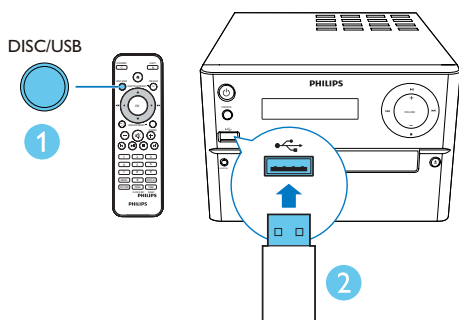
☰ Megjegyzés

- Egyes DVD-k esetében a nyelv csak a lemez menüjében módosítható. A lemez menübe a **MENU** gomb megnyomásával lehet belépni.

Lejátszás USB-eszkörről vagy felvételt tartalmazó lemezről

Lehetősége van CD-R/RW lemezre, írható DVD-re és USB-tárolóeszközeire másolt DivX (3.1-es házimozsi)/MP3/JPEG képfájlok lejátszására.

- 1 Egy forrás kiválasztása.
 - A DISC (Lemez) vagy USB forrás közti választáshoz nyomja meg többször a **DISC/USB** gombot.
- 2 Helyezze be az USB-tárolóeszközt vagy a lemezt.
 - ↳ A lejátszás automatikusan elindul.



Ha egy bizonyos fájlt szeretne lejátszani:

- 1 Nyomja meg a **■** gombot a lejátszás leállításához.
- 2 A **▲ / ▼** gombbal válasszon mappát, majd nyomja meg az **OK** gombot a választás megerősítéséhez.
 - Az előző menühöz történő visszatéréshez nyomja meg a **↶** gombot.
- 3 Egy fájl kiválasztásához a mappából nyomja meg a **▲ / ▼** gombot.
- 4 A **▶||** gomb megnyomásával kezdheti meg a lejátszást.

Megjegyzés

- Kizárólag az egység DivX-regisztrációs kódjával kölcsönzött vagy vásárolt DivX (3.1-es házimozsi) videók lejátszására van lehetőség.
- Az .srt, .smi, .sub, .ssa, .ass kiterjesztésű feliratfájlokat a rendszer támogatja, de nem jelennek meg a fájl navigációs menüben.
- A feliratfájl nevének meg kell egyeznie a videofájl nevével.

Diavetítés háttérzenével

A készülék képes egyidejűleg MP3-fájlokat és JPEG fényképeket lejátszani.

Megjegyzés

- Az MP3- és JPEG-fájlokat ugyanazon a lemezen illetve USB-tárolóeszközön kell tárolni.

- 1 MP3-fájl lejátszása.
- 2 Navigáljon a fényképeket tartalmazó mappához/albumhoz, és a **▶||** gombbal indítsa el a diavetítést.
 - ↳ A diavetítés elindul, és egészen a fényképeket tartalmazó mappa vagy album végéig folytatódik.
 - ↳ A hang az utolsó fájl végéig szól.
 - Az előző menühöz történő visszatéréshez nyomja meg a **↶** gombot.
 - A diavetítés leállításához nyomja meg a **■** gombot.

Lejátszás folytatása a legutóbbi leállítási ponttól

Megjegyzés

- Ez a funkció csak CD/DVD/VCD/DivX lejátszás esetében elérhető.

Leállítás üzemmódban, és ha a lemez nem lett eltávolítva, nyomja meg az **▶▶** gombot.
A folytatás mód megszakításához és a lejátszás teljes leállításához:
 Leállítás üzemmódban nyomja meg a **■** gombot.

0002 számbillentyűket a 2-es zeneszám kiválasztásához.

3 Jóváhagyáshoz nyomja meg az **OK** gombot.

Lejátszásvezérlés

▲ / ▼	Mappa kiválasztása.
◀ / ▶ (◀◀ / ▶▶)	Gyorskeresés előre/ visszafelé.
◀◀ / ▶▶	Ugrás az előző vagy a következő felvételre/ fejezetre/műsorszámra/ fájlra.
▶▶	A lejátszás szüneteltetése és folytatása.
■	Lejátszás leállítása.
+/-	A hangerő növelése vagy csökkentése.
🔊	Hang elnémítása vagy visszaállítása.
SOUND	Változatos hanghatások a DSC funkcióval: kiegyenlített, tiszta, erőteljes, meleg és éles.
DISPLAY	Lejátszási információk megtekintése.

Lejátszási lehetőségek

DISC/USB lejátszási módban nyomja meg az **OPTION** (Opciók) gombot a különböző lejátszási opciók kiválasztásához .

- **[PBC]** (PBC): lejátszásvezérlő funkció be-/kikapcsolása.
- **[Képméretarány]**(Képarány): a TV-képernyőnek megfelelő képmegjelenítési formátum kiválasztása.
- **[Szög]** (Kamerabeállítás): váltás kamerabeállítások között.

Megjegyzés

- Egyes DVD-lemezek tartalmaznak alternatív képsorokat, például felvételeket egy másik kameraállásból. Ilyen DVD esetén választhat a rendelkezésre álló párhuzamos jelenetek közül.

- **[Mikrofon]** (Mikrofon): a mikrofon hangkimenet be- vagy kikapcsolása.
- **[Karaoke beáll.]** (Karaoke beállítás): különböző hangerők beállítása karaoke lemezhez.
- **[Ének]** (Énekhang): választás különböző karaoke hangmódok közül, illetve az eredeti énekhang kikapcsolása.
- **[Zoom]** (Nagyítás): videolejátszás közben kép nagyítása/kicsinyítése.
- **[Ismétel]** (Ismétlés): választás az ismételt lejátszási lehetőségek közül, illetve az ismétlési funkció kikapcsolása.
- **[TOV.]** (Ugrás): videolejátszás közben kezdőpozíció beállítása a kívánt időpont vagy sorszám megadásával.
- **[Lassú hátratek.]** (Lassú visszatekerés) & **[Lassú előretek.]** (Lassú előretekerés): videolejátszás közben lassú visszatekerés/előretekerés sebességének kiválasztása.

Zeneszámok választása

- 1 Nyomja le bármelyik számbillentyűt a zeneszám-kiválasztás aktiválásához.
 ↳ Az összes zeneszám száma megjelenik a kijelzőn.
- 2 Zeneszám kiválasztásához nyomjon le egymás után három számbillentyűt (ha az összes zeneszám száma < 999), vagy négy számbillentyűt (ha az összes zeneszám száma > = 1000)
 Például: Nyomja le a 001 számbillentyűket az 1-es zeneszám kiválasztásához, vagy a

Váltás az audiocsatornára



Megjegyzés

- Ez a funkció csak VCD és DivX (3,1-es házimoz) videók esetén működik.

Lejátszás közben nyomja meg az **AUDIO** gombot ismételten egy, a lemezen található audiocsatorna kiválasztásához.

- **[Monó bal]** (Monó bal)
- **[Monó jobb]** (Monó jobb)
- **[Kevert monó]** (Monó keverés)
- **[Sztereo]** (Sztereo)


6 A karaoke használata

Csatlakoztathat egy mikrofont (nem tartozék), és együtt énekelhet a zenei forrással.



Megjegyzés

- Mielőtt csatlakoztatná a mikrofont, a túl nagy hangerő elkerülése érdekében vegye le teljesen a mikrofonhangerőt.

- 1 Helyezzen be egy karaoke lemezt.
- 2 Csatlakoztasson egy mikrofont a terméken lévő **MIC IN** csatlakozóhoz.
- 3 Nyomja meg a  gombot, majd válassza ki a **[Karaoke]** (Karaoke) elemet.
- 4 Kapcsolja be a mikrofon hangbemenetet (lásd: „**Karaoke beállítások módosítása**”).
- 5 Játssza le a karaoke lemezt, és énekeljen a mikrofonba.

Karaoke beállítások módosítása

- **[Mikrofon]** (Mikrofon): a mikrofon hangkimenet be- vagy kikapcsolása.
- **[Mikrofon h.erő]** (Mikrofonhangerő): a mikrofon hangerejének változtatása.
- **[Visszh. szint]** (Visszhang szint): visszhang szintjének változtatása.
- **[Karaoke pontok]** (Karaoke pontozás): a karaoke pontozás funkció kikapcsolása, illetve pontozási szint kiválasztása (alap/középszintű/haladó). Ha valamelyik szint ki van választva, a készülék minden szám végén megjeleníti a pontszámot.
- **[Énekverseny]** (Karaoke sztár): versenyezzen másokkal akár 4 szám eléneklésével, majd tekintse meg a verseny eredményét.

- 1) A **[Karaoke pontok]** (Karaoke pontozás) opcióban válasszon szintet (alap/középszintű/haladó).
- 2) A **[Énekverseny]** (Karaoke sztár) opcióban indítsa el a versenyt.
 - ↳ Megjelenik a dalválasztás menü.
- 3) Adjon meg egy műsorszámot (VCD/SVCD) felvételt/fejezetet (DVD) kezdésként. Legfeljebb 4 dal választható.
- 4) Ezután válassza a **[Kezdés]** (Indítás) elemet, majd nyomja meg az **OK**-t a kiválasztott számok lejátszásának megkezdéséhez.
 - ↳ Miután minden dal véget ért, a készülék megjeleníti a verseny eredményét.

- **[Hangnemváltás]** (Hangfekvés): a hangszínének megfelelő hangmagasság beállítása.
- **[Ének]** (Énekhang): választás különböző karaoke hangmódok közül, illetve az eredeti énekhang kikapcsolása.

7 Rádióhallgatás

Rádióállomások behangolása



Tanács

- Helyezze az antennát a TV-től, videomagnótól vagy más sugárzó forrástól a lehető legmesszebbre.
- Az optimális vétel érdekében húzza ki teljesen az antennát és állítsa a megfelelő helyzetbe.

- 1 Az **FM** gomb ismételt megnyomásával választhatja ki az FM forrást.
- 2 Tartsa lenyomva a ◀ / ▶ (◀◀ / ▶▶) gombot 2 másodpercnél hosszabb ideig.
↳ Az FM-tuner automatikusan behangol egy megfelelő erősséggel fogható állomást.
- 3 Ismétlje meg a 2. lépést további állomások beállításához.

Gyengén fogható állomás behangolása:

Nyomja le ismételten a ◀ / ▶ (◀◀ / ▶▶) gombot, amíg a vétel nem válik optimálissá.

Rádióállomások önműködő beprogramozása



Megjegyzés

- Legfeljebb 20 előre beállított rádióállomás (FM) beprogramozására van lehetőség.

Hangolás üzemmódban tartsa lenyomva a **PROG** gombot 2 másodpercnél hosszabb ideig, ezzel aktiválódik az automatikus programbeállítás.

- ↳ Megjelenik az **[AUTO]** (Automatikus) üzenet.
- ↳ A készülék a vétel erőssége szerint programozza be a fogható állomásokat, és az első beprogramozott rádióállomást automatikusan elkezd sugározni.

Rádióállomások manuális beprogramozása

- 1 Hangoljon be egy rádióállomást.
- 2 Nyomja meg a **PROG** gombot, majd a ▲ / ▼ gombokkal válasszon egy számot 1 és 20 között.
- 3 A jóváhagyáshoz nyomja meg a **PROG** gombot.
↳ Megjelenik a **[SAVE]** (Mentés).
- 4 További állomások beprogramozásához ismétlje meg a 2–3. lépést.



Megjegyzés

- Egy beprogramozott állomás törléséhez tároljon másik állomást a helyére.

Tárolt rádióállomás kiválasztása

Hangolás módban a ▲ / ▼ gomb (vagy közvetlenül egy szám) megnyomásával válasszon ki egy előre beállított rádióállomást.

8 Egyéb jellemzők

Tanács

- Ha kiválasztotta a forrást a lemez/USB lehetőségek közül, de nem helyezte be lemezt vagy nem csatlakoztatott USB készüléket, a rendszer automatikusan rádióra kapcsol.

Ébresztési időzítő beállítása

A készülék használható ébresztőóraként is. CD, FM vagy USB forrást is beállíthat ébresztőként.

Megjegyzés

- Ellenőrizze, hogy megfelelően állította-e be az órát.


- 1 Készenléti üzemmódban tartsa két másodpercnél hosszabb ideig lenyomva a **IDŐ/ELALVÁS** gombot.
↳ Megjelennek és villogni kezdenek az órát jelző számjegyek.
- 2 A **▲ / ▼** (vagy **+/-**) gomb ismételt megnyomásával állítsa be az órát, majd nyomja meg a **IDŐ/ELALVÁS** gombot.
↳ Megjelennek és villogni kezdenek a percet jelző számjegyek.
- 3 A perc beállításához ismétlje meg a 2. lépést, válasszon forrást (lemez, USB vagy rádió), és állítsa be a hangerőt.

Megjegyzés

- Ha a felhasználó 90 másodpercen belül nem nyom meg egy gombot sem, a rendszer automatikusan kilép az időzítő módból.

Az ébresztési időzítő be- és kikapcsolása:

Nyomja meg ismételten a **IDŐ/ELALVÁS** gombot az ébresztés be- és kikapcsolásához.

- ↳ Ha az időzítő be van kapcsolva, megjelenik a  ikon.

Elalvási időzítő beállítása

Az elalvási időzítő beállításához bekapcsolt üzemmódban nyomja meg ismételten a **IDŐ/ELALVÁS** gombot a kívánt időtartam (perc) beállításához.

- ↳ Ha az elalváskapcsoló aktiválva van, megjelenik a **z z** üzenet.

Az elalvási időzítő kikapcsolása:

Nyomja meg ismételten a **IDŐ/ELALVÁS** gombot, amíg az **[SLP OFF]** (Alvás funkció kikapcsolva) üzenet meg nem jelenik.

- ↳ Ha az elalvási időzítő nincs bekapcsolva, a **z z** jelzés eltűnik.

Külső eszköz hallgatása

A készüléken MP3-csatlakozókábel használatával külső eszköz is hallgatható (nem tartozék).

- 1 Győződjön meg arról, hogy a külső audioszámítógépes csatlakoztatva van a készülékhez.
- 2 Nyomja meg ismételten az **FM/AUX** gombot az **AUX** forrás kiválasztásához.
- 3 Indítsa el a lejátszást a külső eszköztől (lásd az eszköz felhasználói kézikönyvét).

9 Beállítások módosítása

- 1 Nyomja meg a **↑** gombot.
- 2 Válassza ki a **[Beállítás]** (Beállítások) oldalt.
- 3 Válasszon egy beállítást, majd nyomja meg az **OK** gombot.
 - Az előző menühöz történő visszatéréshez nyomja meg a **↶** gombot.
 - A menüből az **↑** gomb megnyomásával léphet ki.

Általános beállítások

A **[Általános]** (Általános) oldalon a következő opciók beállítására van lehetősége:

[Lemezzár] (Lemezzár)

Lemez zárolása vagy feloldása.

[Kijelző nyelve] (Kijelző nyelve)

Adja meg, milyen nyelvi beállítást részesít előnyben a TV-képernyőn megjelenítendő üzeneteknél.

[DivX(R) VOD kód] (DivX(R) VOD kód)

DivX(R) regisztrációs kód megjelenítése.

Megjegyzés

- Ez a DivX regisztrációs kód lehetővé teszi filmek kölcsönzését vagy vásárlását a <http://vod.divx.com/> webhelyen. A DivX® VOD (Video On Demand) DivX videók kölcsönzését és vásárlását lehetővé tevő szolgáltatás csak azon készüléken vehető igénybe, amelyen regisztrálásra került.

Videó beállítása

A **[Videó]** (Videó) oldalon a következő opciók beállítására van lehetősége:

[TV-rendszer] (Tv-rendszer)

Módosítsa ezt a beállítást, ha a videó nem jelenik meg megfelelően. Alapértelmezett állapotban ez a beállítás felel meg leginkább az adott országban legáltalánosabbnak számító TV-beállításnak.

- **[PAL]** (PAL): PAL színrendszerű TV-készülék esetén.
- **[Többszörös]** (Multi): PAL és NTSC rendszerrel egyaránt kompatibilis TV-készülékhez.
- **[NTSC]** (NTSC): NTSC színrendszerű TV-készülék esetén.

[TV Display] (Tv-kijelző)

A TV-formátum - a csatlakoztatott TV-készülék típusától függően - a képpoldarányt határozza meg.



4:3 Pan Scan (PS)

4:3 Letter Box (LB)

16:9 (Wide Screen)

- **[4:3 P. arány]** (4:3 pásztázási arány): 4:3 képarányú képernyős TV-készülékhez, kétoldalt levágott, teljes magasságú kép.
- **[4:3 Postal.]** (4:3 postaláda): 4:3 képarányú képernyős TV-készülékhez, szélesképernyős kép, a képernyő tetején és alján fekete sávval.
- **[16:9]** (16:9 széles képernyő): szélesképernyős TV-készülékhez, 16:9 képarány.

[Progresszív] (Progresszív)

A videokimenetet a videocsatlakozásnak megfelelően állítsa be. Kompozit csatlakozás esetén ez a beállítás nem szükséges.

- **[Be]** (Be): a progresszív pásztázás bekapcsolása.
- **[Ki]** (Ki): a progresszív pásztázás kikapcsolása.

[Képbeállítás] (Képbeállítás)

Válasszon a képek előre meghatározott színbeállításai közül.

- **[Normál]** (Normál): eredeti színbeállítás.
- **[Világos]** (Ragyogó): élénk színbeállítás.
- **[Lágy]** (Lágy): lágy tónusú színek beállítása.

- **[Személyes]** (Egyedi): színbeállítás testreszabása. Állítsa be a fényerőt, a kontrasztot, az árnyalatot és a szín telítettségét, majd nyomja meg az **OK** gombot.

Hang beállítása

Az **[Hang]** (Hang) oldalon a következő opciók beállítására van lehetősége:

[Surround Mode] (Surround üzemmód)

- **[Sztereoó]** (Sztereoó)
- **[Bal/jobb]** (bal/jobb)

[Hang üzemmód] (Hangzás üzemmód)

A kívánt hangzás üzemmód kikapcsolása vagy kiválasztása.

- **[3D]** (3D)
- **[Mozi üzemmód]** (Mozi üzemmód)
- **[Zenei üzemmód]** (Zenei üzemmód)

[Éjszakai mód] (Éjszakai mód)

A nagy hangerejű részeket halkítja, a kis hangerejű részek hangerejét pedig növeli, így a felhasználó mások zavarása nélkül nézhet kis hangeron DVD-filmeket.

- **[Be]** (Be): éjjel is nyugodtan nézhet DVD-filmeket.
- **[Ki]** (Ki): kiválasztásával a térhangzás teljes dinamikartományát élvezheti.

Testreszabás

A **[Testresz.]** (Preferenciák) oldalon a következő opciók beállítására van lehetősége:

[Hang] (Hang)

Válassza ki a kívánt nyelvi beállítást a lemez lejátszásához.

[Felirat] (Felirat)

Válassza ki a kívánt nyelvi beállítást a feliratozóhoz.

[Lemez menü] (Lemezmenü)

Válassza ki a menü nyelvét.

Megjegyzés

- Ha az Ön által beállított nyelv nem áll rendelkezésre a lemezen, a lemez a saját alapértelmezett nyelvét fogja használni.
- Néhány lemeztípus esetében a feliratozás/audió nyelv csak a lemez menüjén keresztül módosítható.

[Szülői ellenőrzés] (Szülői felügyelet)

Hozzáférés korlátozása a nem gyerekeknek való lemezekhez. Az ilyen fajta lemezeken az anyagokat korhatár-besorolással együtt kell rögzíteni.

- 1) Nyomja meg az **OK** gombot.
- 2) Válassza ki a korhatár-besorolás szintjét, majd nyomja meg az **OK** gombot.
- 3) Adja meg a jelszót a számgombokkal.

Megjegyzés

- A **[Szülői ellenőrzés]** (Szülői felügyelet) menüben beállított szint feletti lemezek lejátszásához meg kell adni a jelszót.
- A besorolási szintek orszáfgüggöek. Az összes lemez lejátszásának engedélyezéséhez válassza a **[8 felnőtt]** (8. Felnőtt) lehetőséget.
- Néhány lemezen fel van tüntetve a besorolás, de a rögzítés során a besorolást a lemezen nem rögzítették. Ez a funkció ezekre a lemezekre nincs hatással.

[PBC] (PBC)

VCD interaktív lejátszása a menüképernyőnek megfelelően.

- **[Be]** (Be): megjelenik a menüképernyő.
- **[Ki]** (Ki): visszatérés a normál lejátszáshoz.

[Jelszó] (Jelszó)

Ezzel a beállítással változtathatja meg a szülői felügyelethez szükséges jelszót. Az alapértelmezett jelszó a következő: 000000.

-
- 1) A számgombokkal adja meg a „000000” értéket vagy legfrissebb jelszavát az **[Régi jelszó]** (Régi jelszó) mezőben.
 - 2) Adja meg az új jelszót a **[Új jelszó]** (Új jelszó) mezőben.
 - 3) Adja meg még egyszer az új jelszót a **[Megerősítés]** (Jelszó megerősítése) mezőben.
 - 4) A menüből való kilépéshez nyomja meg az **OK** gombot.
-

Megjegyzés

- Ha elfelejtette a jelszót, az új jelszó megadása előtt adja meg a „000000” értéket.

[DivX felirat] (DivX-feliratok)

Válasszon ki egy karakterkészletet, amely a DivX feliratokat támogatja.

Megjegyzés

- A feliratfájl nevének pontosan meg kell egyeznie a filmfájl nevével. Példa: ha a film fájlneve „Movie.avi”, akkor a szövegfájljt „Movie.sub” vagy „Movie.srt” névre kell átnevezni.

[Verzióadatok] (Verzióinformáció)

A készülék szoftververziójának megjelenítése.

[Default] (Alapérték)

Az összes beállítás visszaállítása a gyári alapértékekre, kivéve a jelszót és a szülői beállításokat.

10 Termékadatok

Megjegyzés

- A termékinformáció előzetes bejelentés nélkül módosítható.

Termékjellemzők

Erősítő

Maximális kimeneti teljesítmény	70 W
Válaszfrequencia	60 Hz – 16 kHz; ±3 dB
Jel-zaj arány	≥70 dB
Teljes harmonikus torzítás	<1%
AUX-bemenet	600 mV RMS

Hangsugárzók

Hangszóró-impedancia	8 ohm
Hangszórómeghajtó	3,5"-es mélyhangszóró + 20 mm-es magashangszóró
Érzékenység	>84 dB/m/W

Tuner (FM)

Hanglási tartomány	87,5-108 MHz
Lépésköz	50 KHz
Érzékenység	
- Monó, 26 dB H/Z arány	< 22 dBf
- Sztereo, 46 dB H/Z arány	<45 dBf
Keresési szelektivitás	<30 dBf
Teljes harmonikus torzítás	< 3%

Jel-zaj arány	>45 dB
---------------	--------

USB

USB Direct verzió	2.0 Full Speed
USB 5 V-os táp	≤500 mA

Lemez

Lézertípus	Félvezető
Lemezátmérő	12 cm / 8 cm
Videodekódolás	MPEG-1 / MPEG-2 / Divx
Video DAC	12 bit
Jelrendszer	PAL / NTSC
Videoformátum	4:3 / 16:9
Video S/N	> 57 dB
Audió DAC	24 bit/96 kHz
Teljes harmonikus torzítás	<1% (1 kHz)
Válaszfrequencia	4 Hz – 20 kHz (44,1 kHz) 4 Hz - 22 kHz (48 kHz) 4 Hz - 24 kHz (96 kHz)
Válaszfrequencia	60 Hz – 16 kHz; ±3 dB
H/Z arány	>70 dBA

Általános információk

Tápfeszültség	100-240V~, 50/60 Hz
Teljesítményfelvétel	28 W
Eco készenléti üzemmód teljesítményfelvétele	<0,5 W
Méret	
- Főegység (Sz x Ma x Mé)	180 x 121 x 239 mm
- Hangsugárzódoboz (sz x ma x mé)	140 x 260 x 185 mm
Tömeg	
- Főegység	1,6 kg
- Hangsugárzódoboz	2 x 2,1 kg

Támogatott lemezformátumok

- Digitális videolemezek (DVD-k)
- Videó CD-lemezek (VCD-k)
- Szuper videó CD-lemezek (SVCD-k)
- Újrírható digitális videolemezek (DVD+RW)
- CD-lemezek (CD-k)
- Képfájlok (Kodak, JPEG) CDR(W) formátumban
- DivX(R) lemez CD-R(W) formátumban:
- DivX 3.11, 4.x és 5.x verzió

Támogatott MP3 CD-formátumok:

- ISO 9660
- Max. max. hossza: 12 karakter
- Max. Felvételek max. száma az albumon: 255.
- Max. könyvtárak max. száma: 8 szint.
- Max. albumszám: 32.
- Max. MP3-zeneszámok mennyisége: 999.
- MP3-lemeznél támogatott mintavételi frekvenciák: 32 kHz, 44,1 kHz, 48 kHz.
- MP3-lemeznél támogatott bitsebességek: 32, 64, 96, 128, 192, 256 (kb/s).

Nem támogatott MP3-CD formátumok:

- Például a *.VMA, *.AAC, *.DLF, *.M3U, *.PLS, *.WAV kiterjesztésű fájlokat
- Album, tétel neve nem angol nyelven
- Joliet formátumban rögzített lemezek
- MP3 Pro formátum és MP3 ID3 címkével

- FAT12, FAT16 és FAT32 USB vagy memóriafájl-formátum (szektor méret: 512 byte)
- MP3 átviteli sebesség (adatsebesség): 32 - 320 kb/s és változó átviteli sebesség
- Könyvtárak egymásba ágyazottsági szintje: legfeljebb 8
- Albumok / mappák száma: legfeljebb 99
- Zeneszámok / felvételek száma: legfeljebb 999
- Unicode UTF8-kódolású fájlnevek (maximális hosszúság: 32 byte)

Nem támogatott USB formátumok:

- Üres albumok: az üres albumok olyan albumok, amelyek nem tartalmaznak MP3-/WMA-fájlokat. Ezek nem jelennek meg a készülék kijelzőjén.
- A készülék figyelmen kívül hagyja a nem támogatott formátumú fájlokat. Figyelmen kívül hagyja és nem játssza le például a .doc kiterjesztésű Word dokumentumokat, illetve a .dlf kiterjesztésű MP3-fájlokat.
- WMA-, AAC-, WAV- és PCM-hangfájlok
- DRM-védelemmel ellátott WMA-fájlok (.wav, .m4a, .m4p, .mp4, .aac)
- Veszteség nélkül tömörített formátumú WMA-fájlok

Tájékoztató USB-lejátszhatóságról

Kompatibilis USB-eszközök:

- USB flash-memória (USB 2.0 vagy USB 1.1)
- USB flash-lejátszó (USB 2.0 vagy USB 1.1)
- Memóriakártyák (a készülékkel való használathoz egy további kártyaolvasó szükséges)

Támogatott USB formátumok:

11 Hibakeresés



Figyelem

- A készülék borítását megbontani tilos.

Ne próbálja önállóan javítani a készüléket, mert ezzel a garancia érvényét veszíti.

Ha a készülék használata során problémákba ütközik, nézze át az alábbi pontokat, mielőtt szakemberhez fordulna. Ha a probléma továbbra is fennáll, látogasson el a Philips weboldalára (www.philips.com/support) Amikor felveszi a kapcsolatot a Philips képviselővel, tartózkodjon a készülék közelében, és készítse elő a készülék típus- és sorozatszámát.

Nincs áram

- Ellenőrizze, hogy a készülék hálózati adaptere megfelelően csatlakozik-e.
- Ellenőrizze, hogy van-e feszültség a csatlakozóaljzatban.
- Energiatakarékosági okokból a rendszer automatikusan kikapcsol, ha 15 perccel az adott műsorszám végét követően semmilyen vezérlőelemet nem használtak.

Nincs hang, vagy torz a hang

- Állítsa be a hangerőszintet.
- Ellenőrizze, hogy a hangszórók megfelelően csatlakoznak-e.
- Ellenőrizze, hogy árnyékolva vannak-e a hangszárgázó lecsupaszított vezetékai.

Nem működik a távvezérlő


- Mielőtt megnyomna bármilyen funkcióbillentyűt, a távvezérlővel válassza ki a helyes forrást, ne a főegységgel.
- Csökkentse a távirányító és az egység közötti távolságot.
- Helyezze be az elemet; ügyeljen a helyes polarításra (+/- jelzések).
- Cserélje ki az elemet.
- Irányítsa a távvezérlőt közvetlenül az egység érzékelőjére (a készülék előlapján található).

A készülék nem észlel lemezt

- Helyezzen be egy lemezt.

- Ellenőrizze, hogy nem lett-e fordítva behelyezve a lemez.
- Várjon, míg a lencseről elpárolog a kicsapódott nedvesség.
- Cserélje ki vagy tisztítsa meg a lemezt.
- Használjon véglegesített CD-lemezt vagy megfelelő formátumú lemezt.

Nem lehet lejátszani a lemezt

- Helyezzen be egy olvasható lemezt a lejátszási oldalával saját maga felé.
- Ellenőrizze a lemez típusát, a színrendszert és a régiókodeket. Ellenőrizze, hogy a lemezen vannak-e esetleg karcolások vagy foltok.
- A rendszerbeállítás menüből való kilépéshez nyomja meg a  gombot.
- Kapcsolja ki a szülői felügyeleti jelszót, vagy módosítsa a lemez besorolását.
- Nedvesség csapódott le a rendszer belsejében. Vegye ki a lemezt, és kb. egy órán keresztül hagyja bekapcsolva a rendszert. Húzza ki, majd csatlakoztassa újra a hálózati csatlakozódugót, majd kapcsolja be ismét a rendszert.

Nincs kép

- Ellenőrizze a videocsatlakozást.
- Kapcsolja a TV-készüléket a megfelelő videobemeneti csatornára.
- A progresszív pásztázás aktív, de a TV-készülék nem támogatja a funkció használatát.

Fekete-fehér vagy torz kép

- A lemez nem egyezik a TV színrendszer-szabványával (PAL/NTSC).
- Enyhe képtorzulás néha előfordulhat. Ez nem utal meghibásodásra.
- Tisztítsa meg a korongot.
- A kép a progresszív pásztázás beállítása közben újra eltorzulhat.

A TV-képernyő képoldalaránya nem módosítható; akkor sem, ha a felhasznált állította be a TV kijelzési formátumát.

- A betöltött DVD-lemezek képméretaránya rögzített.
- Egyes TV-ken nem módosítható a képoldalarány.

A DivX videofájlok nem lehet lejátszani.

- Ellenőrizze, hogy a DivX videofájl teljes-e.
- Ellenőrizze, hogy fájl kiterjesztése megfelelő-e.
- A videotartalomra vonatkozó digitális jogok miatt a tartalom analóg (pl. kompozit, komponens és SCART) videocsatlakozáson nem játszható le. A fájlok lejátszásához másolja a videotartalmat lemezre.

A hang illetve a feliratok nyelve nem állítható be

- A hang illetve a feliratok nem több nyelven kerülnek fel a lemezre.
- A hang illetve a feliratok nyelvi beállítása le van tiltva a lemezen.

Az USB-eszközön található egyes fájlok nem játszhatók le

- Az USB-eszközön található mappák vagy fájlok száma meghaladja az előírt értéket. Ez nem utal meghibásodásra.
- A fájlok formátuma nem támogatott.

Az USB-eszköz nem támogatott

- Az USB-eszköz nem kompatibilis a készülékkel. Próbálkozzon másik eszközzel.

Rossz minőségű rádióvétel

- Növelje a távolságot az egység és a TV, vagy a videomagnó között.
- Húzza ki teljesen az FM-antennát.

Az időzítő nem működik

- Állítsa be helyesen az órát.
- Kapcsolja be az időzítőt.

Kitörőldött az óra vagy az időzítő beállítása

- Megszakadt a tápellátás vagy ki lett húzva a hálózati kábel.
- Állítsa alaphelyzetbe az órát vagy az időzítőt.

12 Megjegyzés

A Gibson Innovations által kifejezetten jóvá nem hagyott változtatások és átalakítások a készüléken semmissé tehetik a felhasználó jogait e termék működtetésére vonatkozóan.

A Gibson Innovations kijelenti, hogy ez a termék megfelel az 2014/53/EU irányelv lényeges előírásainak és kiegészítéseinek. A Megfelelőségi nyilatkozat a www.philips.com/support címen olvasható.



Ez a termék kiváló minőségű anyagok és alkatrészek felhasználásával készült, amelyek újrahasznosíthatók és újra felhasználhatók.



A termékhez kapcsolódó áthúzott kerekese kuka szimbólum azt jelenti, hogy a termékre vonatkozik a 2012/19/EK európai irányelv. Tájékozódjon az elektromos és elektronikus termékek szelektív hulladékként történő gyűjtésének helyi feltételeiről.

Cselekedjen a helyi szabályozásoknak megfelelően, és a kiselejtezett készülékeket gyűjtse elkülönítve a lakossági hulladéktól. A feleslegessé vált készülék helyes kiselejteztésével segít megelőzni a környezet és az emberi egészség károsodását.



A termék akkumulátorai megfelelnek a 2013/56/EK európai irányelv követelményeinek, ezért ne kezelje ezeket háztartási hulladékként. Tájékozódjon az akkumulátorok szelektív hulladékkezelésére vonatkozó helyi szabályozásokról, mivel a feleslegessé vált akkumulátorok helyes kiselejteztésével segít

megelőzni a környezet és az emberi egészség károsodását.

Környezetvédelemmel kapcsolatos tudnivalók

A termék csomagolása nem tartalmaz felesleges csomagolóanyagot. Igyekeztünk úgy kialakítani a csomagolást, hogy könnyen szétválasztható legyen a következő három anyagra: karton (doboz), polisztirol (védőelem) és polietilén (zacskó, védő habfólia).

A rendszerben található anyagokat erre specializálódott vállalat képes újrafeldolgozni és újrahasznosítani. Kérjük, tartsa szem előtt a csomagolóanyagok, kimerült akkumulátorok és régi készülékek leselejtezésére vonatkozó helyi előírásokat.



**Be responsible
Respect copyrights**

A termék olyan szerzői jogi védelmi technológiát alkalmaz, amely a Rovi Corporation által az Egyesült Államokban érvényes szabadalmak és egyéb szellemi tulajdonjogok védelme alatt áll. A termék másolása és szétszerelése tilos.



A gyártás a Dolby Laboratories licence alapján történt.

A „Dolby” és a dupla D szimbólum a Dolby Laboratories védjegye.



A „DVD Video” a DVD Format/Logo Licensing Corporation védjegye.



A DIVX VIDEÓRÓL: A DivX® a Rovi Corporation leányvállalata, a DivX, LLC által kifejlesztett digitális videoformátum. Ez a DivX-videofájlokat lejátszó termék DivX Certified® tanúsítvánnyal rendelkezik. A divx.com oldalon többet is megtudhat a technológiáról, és a

rendelkezésre álló szoftvereszközökkel DivX videoformátumba konvertálhatja a fájlokat.

A DIVX IGÉNY SZERINTI

VIDEOLEJÁTSZÁSRA: Ezt a DivX Certified® tanúsítvánnyal rendelkező készüléket regisztrálni kell a megvásárolt DivX igény szerinti (Video-on-Demand, VOD) tartalom lejátszásához. A regisztrációs kód előhívásához keresse meg a DivX VOD részt a készülék beállítás menüjében. A vod.divx.com oldalon többet is megtudhat a regisztrálás elvégzéséről.

A DivX®, a DivX Certified® és a kapcsolódó emblémák a Rovi Corporation vagy leányvállalatai védjegyei, használatuk licenc alapján történik.

A készüléken a következő címke található:



Megjegyzés

- A típus tábla a készülék hátoldalán található.



Specifications are subject to change without notice.

Copyright © 2015 Gibson Innovations Limited. Revised Edition © 2017

This product has been manufactured by, and is sold under the responsibility of Gibson Innovations Ltd., and Gibson Innovations Ltd. is the warrantor in relation to this product.

Philips and the Philips Shield Emblem are registered trademarks of Koninklijke Philips N.V. and are used under license.

