

Aina apuna

Rekisteröi tuote, voit käyttää tukipalvelua osoitteessa
www.philips.com/support

MCD2160



Käyttöopas

PHILIPS

Sisällysluettelo

1 Tärkeää	2
Turvallisuus	2

2 Mikrojärjestelmä	4
Johdanto	4
Toimituksen sisältö	4
Päälaitteen yleiskuvas	5
Kaukosäätimen yleiskuvas	6

3 Liitännät	8
Laitteen sijoittaminen	8
Kaiuttimien liittäminen	8
Videokaapeliin liittäminen	8
Ulkoisen äänentoistolaitteen liittäminen	9
Virran kytkeminen	9

4 Television käyttäminen	10
Kaukosäätimen valmisteleminen	10
Ajan asettaminen	10
Käynnistäminen	10
Katselukanavan valitseminen	11
Oikean TV-järjestelmän valitseminen	11
Järjestelmän valikkokielen vaihtaminen	11
Progressive Scan -toiminnon käyttöönotto	11

5 Toistaminen	12
Toisto levytä	12
Toista USB-laitteesta tai tallennetuilta levyiltä	13
Diaesityksen, jonka taustalla soi musiikki, toistaminen	13
Videotoiston jatkaminen edellisestä pysäytyskohdasta	13
Toiston hallinta	14
Kappaleiden valitseminen	14
Toistovaihtoehdot	14
Äänikanavan vaihtaminen	14

6 Karaokeesta nauttiminen	15
Karaoke-asetusten määrittäminen	15

7 Radion kuunteleminen	16
Radioaseman virittäminen	16
Radioasemien automaattinen ohjelmointi	16
Radioasemien ohjelmointi manuaalisesti	16
Esiasetetun aseman valitseminen	16

8 Muut toiminnot	17
Häilytyksen asettaminen	17
Unijastimen määrittäminen	17
Ulkoisen laitteen kuunteleminen	17

9 Asetusten muuttaminen	18
Yleiset asetukset	18
Videoasetukset	18
Ääniasetukset	18
Esiasetukset	19

10 Tuotetiedot	20
Teknisiä tietoja	20
Tuetut levytysohdot	20
USB-toistettavuustiedot	21

11 Vianmääritys	22
------------------------	-----------

12 Huomaus	24
-------------------	-----------

1 Tärkeää

Turvallisuus

Turvasymbolit



Salama kuvaa laitteessa olevaa eristämätöntä materiaalia, joka voi aiheuttaa sähköiskun.

Turvallisuussyistä laitteen kantta ei saa irrottaa. Huutomerkki kiinnittää huomiota kohtiin, joiden toimintaan on erityisesti tutustuttava lukemalla laitteen oppaat, jotta laitteen käyttö- ja huolto-ongelmat voidaan välttää.

VAROITUS: tulipalon ja sähköiskun välttämiseksi laitetta ei saa altistaa sateelle tai kosteudelle.

Nesteitä sisältäviä esineitä, esimerkiksi maljakoita, ei saa laittaa laitteen päälle.

VAROITUS: sähköiskun välttämiseksi liitä pistoke kunnolla pistorasiaan. (Alueet, joissa pistokkeen tapit ovat keskenään erilaiset: sähköiskun välttämiseksi sovitaa liittimen leveä osa liittännän leveään osaan kunnolla.)

Tärkeitä turvallisuusohjeita

- Noudata kaikkia ohjeita.
- Huomioi varoitukset.
- Älä käytä laitetta veden lähellä.
- Puhdista vain kuivalla liinalla.
- Älä tuki ilmastointiaukkoja. Asenna valmistajan ohjeiden mukaisesti.
- Älä asenna lähelle lämmönlähteitä, kuten lämpöpattereita, uuneja tai muita lämpöä tuottavia laitteita (mukaan lukien vahvistimia).

- Suojaa virtajohtoa taitumiselta ja päälle astumiselta. Käsittele varovasti etenkin pistokkeita, jakorasiasia ja liitoskohtia.
- Käytä ainoastaan valmistajan määrittelemiä lisälaitteita.
- Käytä ainoastaan valmistajan määrittelemiä tai laitteen mukana toimitettuja jalustoja ja telineitä. Estä laitetta kaatumasta siirtämisen aikana.



- Irrota laitteen virtajohto pistorasiasta ukkosmyrskyjen aikana sekä jos laitetta ei käytetä pitkään aikaan.
- Anna vain valtuutetun huoltohenkilön huoltaa laite. Huolto on tarpeen, kun laite on vahingoittunut, esimerkiksi virtajohto tai pistoke on vahingoittunut, laitteen sisään on päässyt nestettä tai vieraita esineitä, laite on kastunut, ei toimi normaalisti tai on pudonnut.
- Paristojen käytön VAROITUS – Paristojen vuotamisesta johtuvia vahinkoja voi estää toimimalla seuraavilla tavoilla:
 - Asenna paristot oikein, laitteen ja paristojen navat (+ ja -) vastakkain.
 - Älä sekoita vanhoja ja uusia tai hiili- ja alkalipohjaisia paristoja keskenään.
 - Akkuja tai paristoja (pakkauksessa olevia tai asennettuja) ei saa altistaa korkeille lämpötiloille, esimerkiksi auringonvalolle tai tulelle.
 - Poista paristot, jos laite on pitkään käyttämättä.
- Suojaa laite tippuvalta vedeltä tai roiskeilta.
- Älä aseta laitteen päälle mitään sitä mahdollisesti vahingoittavia esineitä, kuten nestettä sisältäviä esineitä tai kynttilöitä.
- Kun laitteen virta katkaistaan irrottamalla pistoke tai laitteen katkaisimesta, laite on helppo ottaa uudelleen käyttöön.



Vakava varoitus

- Älä koskaan avaa laitteen runkoa.
- Älä koskaan voitele mitään laitteen osaa.
- Älä koskaan aseta tuotetta muiden laitteiden päälle.
- Älä säilytä laitetta suorassa auringonvalossa tai liekkien tai lämmönlähteiden läheisyydessä.
- Älä katso laitteen sisällä olevaan lasersäteeseen.
- Varmista, että virtajohto tai pistoke on sijoitettu niin, että voit helposti irrottaa laitteen virtälähteestä.

2 Mikrojärjestelmä

Olet tehnyt erinomaisen valinnan ostaessasi Philipsin laitteen. Käytä hyväksesi Philipsin tuki ja rekisteröi tuote osoitteessa www.philips.com/welcome.

Johdanto

Tällä laitteella voit:

- katsoa videoita DVD/VCD/SVCD- tai USB-tallennuslaitteista
- kuunnella ääntä levyiltä, USB-laitteista tai muista ulkoisista laitteista
- laulaa karaokea kytkemällä mikrofonin
- katsella kuvia levyiltä tai USB-muistilaitteista
- kuunnella FM-radioasemia.

Voit elävöittää äänentoistoa seuraavalla tehosteella:

- Digital Sound Control (DSC)
 - DSC 1: Tasapainoinen
 - DSC 2: Selkeä
 - DSC 3: Tehokas
 - DSC 4: Lämmin
 - DSC 5: Kirkas

Laitte tukee seuraavia mediamuotoja:



DVD-aluekoodi

Maat

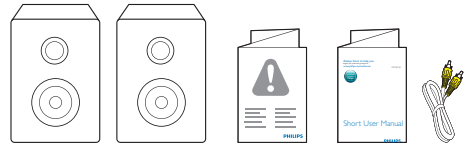
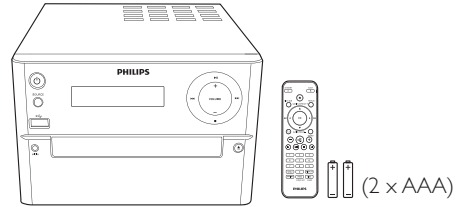


Eurooppa

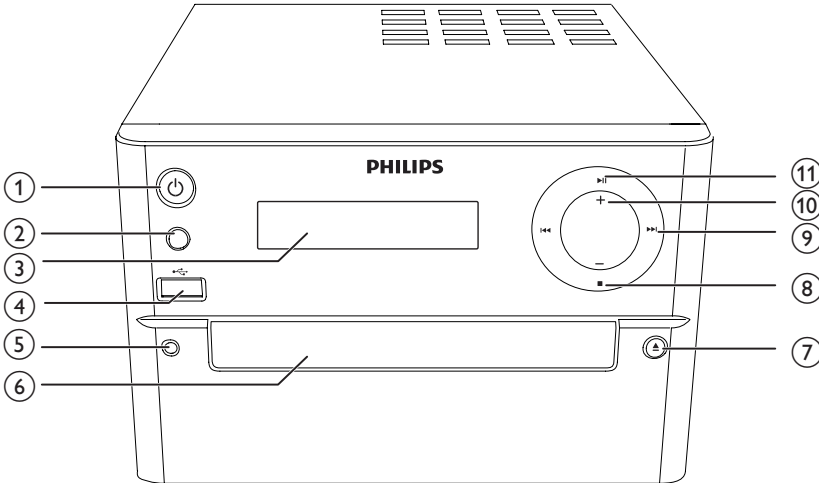
Toimituksen sisältö

Tarkista pakkauksen sisältö:

- Päälaite
- 2 kaiutinta
- 1 komposiittivideokaapeli (keltainen)
- Kaukosäädin (ja kaksi AAA-paristoa)
- Pikaopas
- Turvallisuus ja huomautus



Päälaitteen yleiskuvaus



① 

- Laitteen käynnistäminen ja sammuttaminen.
- Siirtyminen valmiustilaan tai Eco-valmiustilaan.

② **SOURCE**

- Valitse lähde: DISC, USB, FM, AUX.

③ **Näyttö**

- Nykyisen tilan näyttäminen

④ 

- USB-laitteen liittäminen.

⑤ **Mikrofonitulo**

- Mikrofonin liittäminen.

⑥ **Levykelkka**

⑦ 

- Levykelkan avaaminen/sulkeminen.

⑧ 

- Lopeta toisto.

⑨ 

- Siirtyminen edelliseen tai seuraavaan kappaleeseen
- Radioaseman virittäminen.
- Etsi FM-radioasemat automaattisesti pitämällä painiketta painettuna.

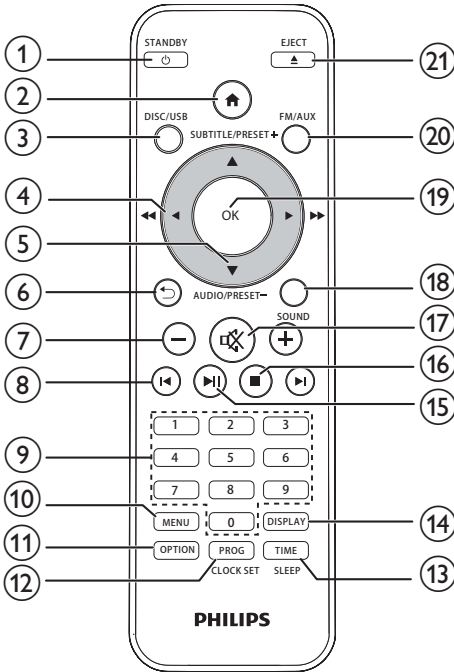
⑩ **ÄÄNENVOIMAKKUUS +/-**

- Säädä äänenvoimakkuutta.

⑪ 

- Levyn toiston aloittaminen, keskeyttäminen ja jatkaminen.

Kaukosäätimen yleiskuvaus



① **⏻ / VALMIUSTILA**

- Laitteen käynnistäminen ja sammuttaminen.
- Siirtyminen valmiustilaan tai Eco-valmiustilaan.

② **🏠**

- Järjestelmävalikon avaaminen.

③ **DISC (levy)/USB**

- Valitse lähteeksi DISC (levy) tai USB.

④ **◀ / ▶ (◀◀ / ▶▶)**

- Valikon käyttäminen.
- Raidalta/levyltä/USB:ltä haku.
- Radioaseman virittäminen.

⑤ **▲ / ▼**

- Valikon käyttäminen.
- Siirtyminen edelliseen tai seuraavaan albumiin.
- Pikavalinta-aseman valitseminen

- Tekstityksen tai äänen kielen valitseminen.
- Ajan määrittäminen

⑥ **↶**

- Palaaminen edelliseen näyttövalikkoon.

⑦ **+ / -**

- Säädä äänenvoimakkuutta.

⑧ **◀ / ▶**

- Siirtyminen edelliseen tai seuraavaan nimikkeeseen, osaan, musiikkikappaleeseen tai tiedostoon.

⑨ **Numeropainikkeet**

- Toistettavan nimikkeen/osan/raidan valitseminen (Lisätietoja on **luvun 5** kohdassa **Kappaleiden valitseminen**).
- Pikavalinnan valitseminen.

⑩ **MENU**

- DISC/USB-valikon käyttäminen.

⑪ **Lisäksi**

- DISC/USB-tilassa voit valita haluamasi toistoasetukset.

⑫ **PROG/CLOCK SET**

- Radioasemien ohjelmointi.
- Kellonajan asettaminen.
- Kellonajan näyttäminen.

⑬ **TIME/SLEEP**

- Herätyksen tai uniajastimen asettaminen.

⑭ **DISPLAY**

- Toistotietojen tarkasteleminen.

⑮ **▶▶**

- Levyn toiston aloittaminen, keskeyttäminen ja jatkaminen.

⑯ **■**

- Lopeta toisto.
- Voit pysäyttää toiminnon kanavahaun aikana.

⑰ **🔊**

- Mykistä tai palauta ääni.

18 **ÄÄNEEN**

- Elävöitä äänitehostetta Digital Sound Control (DSC) -toiminnolla.

19 **OK**

- Valinnan vahvistaminen.

20 **FM/AUX**

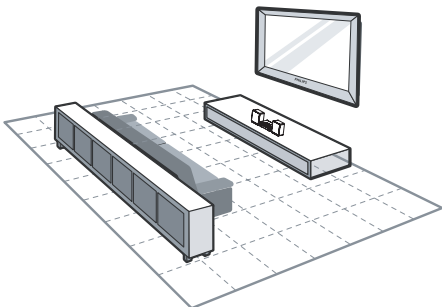
- Valitse lähteeksi FM tai AUX.

21 **EJECT ▲**

- Avaa ja sulkee levykelkan.

3 Liitännät

Laitteen sijoittaminen



- 1 Sijoita laite television lähelle.
- 2 Sijoita vasen ja oikea kaiutin samalle etäisyydelle televisiosta ja noin 45 asteen kulmaan kuulijan sijainnista.

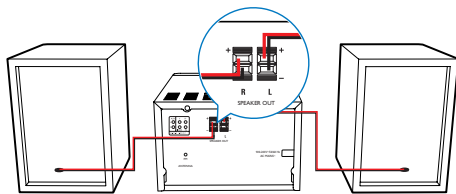
Huomautus

- Sijoita laite aina tarpeeksi kauas säteilevistä laitteista, jotta vältetään magneettiset tai muunlaiset häiriöt.
- Aseta laite pöydälle tai seinälle.
- Älä aseta laitetta suljettuun tilaan.
- Asenna laite lähelle pistorasiaa paikkaan, josta johtoon ylettyy hyvin.

Kaiuttimien liittäminen

Huomautus

- Saat parhaan äänen käyttämällä laitteen mukana toimitettuja kaiuttimia.
- Käytä vain sellaisia kaiuttimia, joiden impedanssi on sama tai korkeampi kuin laitteen mukana toimitettujen kaiuttimien. Lisätietoja on tämän oppaan teknisissä tiedoissa.



Videokaapelien liittäminen

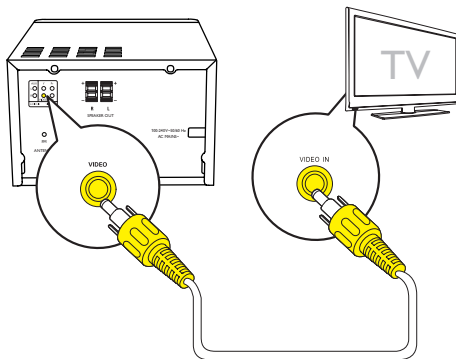
Voit valita parhaan mahdollisen videoliitännän, jota TV tukee.

- **Vaihtoehto 1:** komposiittivideokaapelin (CVBS) liittäminen (tavallinen TV).
- **Vaihtoehto 2:** komponenttivideokaapelin liittäminen (tavallinen TV tai Progressive Scan -TV).

Vaihtoehto 1: komposiittivideokaapelin (CVBS) liittäminen

Liitä komposiittivideokaapeli (vakiovaruste)

- laitteen takapaneelissa olevaan **VIDEO**-liitäntään.
- television videoliitäntään.



Vaihtoehto 2: komponenttivideokaapelien liittäminen

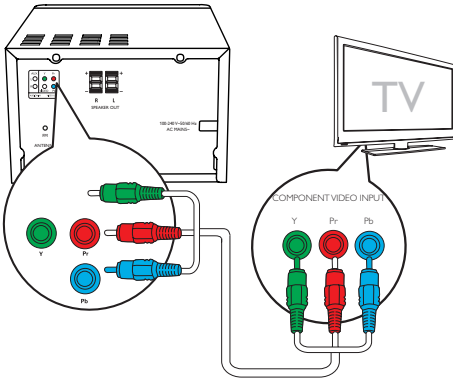
Huomautus

- Progressive Scan -videolaatu on käytettävissä ainoastaan, kun käytössä on Progressive Scan -TV.
- Jos TV ei tue Progressive Scan -laatua, et voi katsella kuvaa.
- Lisätietoja Progressive Scan -laadun käyttöönotosta TV:ssä on TV:n käyttöoppaassa.

Paranna kuvanlaatua liittämällä Progressive Scan -TV komponenttivideokaapelilla.

Liitä komponenttivideokaapelit (vihreä/
punainen/sininen, lisävaruste)

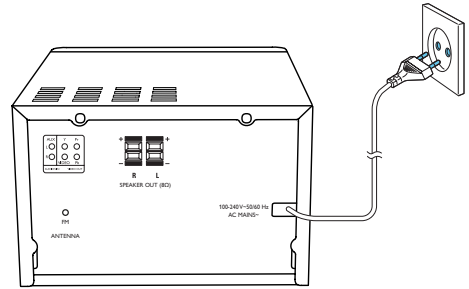
- laitteen takapaneelissa oleviin komponenttiliitäntöihin (Y, Pr ja Pb).
- television komponenttituloliitäntöihin.



Virran kytkeminen

! Varoitus

- Tuotteen vahingoittumisen vaara! Varmista, että virtalähteen jännite vastaa laitteen takapaneeliin tai pohjaan merkittyä jännitettä.
- Sähköiskun vaara. Irrota virtajohto aina tarttumalla pistokkeeseen ja vetämällä se pistorasisti. Älä vedä johdosta.
- Varmista ennen verkkolaitteen virtajohdon liittämistä, että kaikki muut liittännät on tehty.



Ulkaisen äänentoistolaitteen liittäminen

Liitä äänikaapelit (punainen/valkoinen -
lisävaruste)

- laitteen takapaneelissa oleviin **AUDIO IN**-liitäntöihin (L ja R).
- ulkoisen äänentoistolaitteen äänilähtöliitäntöihin.

4 Television käyttäminen

! Varoitus

- Ohjeesta poikkeavien säädinten tai säätöjen käyttäminen toimenpiteisiin saattaa aiheuttaa vaarallisen altistumisen säteilylle tai heikentää käyttöturvallisuutta.

Noudata aina tämän luvun ohjeita järjestyksessä. Jos otat yhteyttä Philipsiin, sinulta kysytään laitteen mallia ja sarjanumeroita. Malli- ja sarjanumero ovat laitteen takapaneelissa. Kirjoita numerot tähän:
Mallinumero _____
Sarjanumero _____

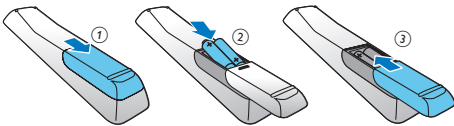
Kaukosäätimen valmisteleminen

! Varoitus

- Räjähdyksivaara! Älä altista paristoja lämmölle, auringonvalolle tai tulelle. Älä hävitä paristoja polttamalla.
- Akkuparistojen käyttöiän lyhenemisen vaara! Älä käytä samanaikaisesti erimerkkisiä tai -tyyppisiä akkuparistoja.
- Tuotteen vahingoittumisen vaara! Kun kaukosäädintä ei käytetä pitkään aikaan, poista paristot.

Kaukosäätimen paristojen asettaminen paikalleen:

- 1 Avaa paristolokero.
- 2 Aseta kaksi AAA-paristoa (pakkauksen mukana) kuvan mukaisesti siten, että pariston navat ovat oikein päin (+/-).
- 3 Sulje paristolokero.



Ajan asettaminen

- 1 Paina valmiustilassa kaukosäätimen **CLOCK SET**-painiketta yli 2 sekunnin ajan.
↳ Aika näytetään [24H]- tai [12H]-muodossa.
- 2 Valitse ▲ / ▼ - tai +/- -painikkeella [24H] tai [12H] ja paina sitten **CLOCK SET**-painiketta.
↳ Tunnin numerot tulevat näkyviin ja alkavat vilkkua.
- 3 Aseta tunnint painamalla ▲ / ▼ - tai +/- -painiketta toistuvasti ja paina sitten **CLOCK SET**-painiketta.
↳ Minuutin numerot tulevat näkyviin ja alkavat vilkkua.
- 4 Aseta minuutit toistamalla vaihe 3.

☰ Huomautus

- Laite sulkee kellon asetustilan, jos mitään painiketta ei paineta 90 sekuntiin.

✻ Vihje

- Kellon voi näyttää Eco Power -valmiustilassa painamalla **CLOCK SET**-painiketta.

Käynnistäminen

Painamalla \odot -painiketta.

- ↳ Laite siirtyy viimeiseen valittuun lähteeseen.

Siirtyminen valmiustilaan

Siirrä laite valmiustilaan painamalla \odot -painiketta uudelleen.

- ↳ Kello tulee paneeliin (jos se on määritetty).

ECO-valmiustilaan siirtyminen:

Paina \odot -painiketta yli 2 sekuntia.

- ↳ Näyttöpaneeli himmenee.

Huomautus

- Laite siirtyy Eco Power -valmiustilaan oltuaan 15 minuuttia valmiustilassa.

Valmiustilan ja ECO-valmiustilan vuorottelemisen:

Paina -painiketta yli 2 sekuntia.

Katselukanavan valitseminen

- 1 Siirry levytilaan **DISC**-painikkeella.
- 2 Käynnistä TV ja vaihda oikea videotulokanava jollakin seuraavista tavoista:
 - Valitse ensimmäinen televisiokanava ja siirry kanavaluettelossa alaspäin painamalla kanavanvaihtopainiketta, kunnes sininen näyttö tulee esiin.
 - Paina television kaukosäätimen lähdepainiketta toistuvasti.

Vihje

- Videotulokanava on ensimmäisen ja viimeisen kanavan välissä ja saattaa olla nimeltään esimerkiksi FRONT, A/V IN, VIDEO jne. Lisätietoja television videotulokanavan valinnasta on TV:n käyttöoppaassa.

Oikean TV-järjestelmän valitseminen

Muuta tätä asetusta, jos videokuva ei näy oikein. Oletusarvoisesti asetus vastaa asuinmaasi yleisintä TV-asetusta.

- 1 Paina -painiketta.
- 2 Valitse [**Asetukset**] (Asennus) -> [**Video**] (Video) -> [**TV-järjestelmä**] (TV-järjestelmä).
- 3 Valitse asetus ja paina **OK**-painiketta.
 - [**PAL**](PAL) - TV, jossa on PAL-värijärjestelmä.
 - [**Monijärj**](Multi) – sekä PAL- että NTSC-yhteensopiville televisioille.
 - [**NTSC**](NTSC) - TV, jossa on NTSC-värijärjestelmä.

- 4 Palaa edelliseen valikkoon -painikkeella.
- 5 Poistu valikosta painamalla -painiketta.

Järjestelmän valikkokielen vaihtaminen

- 1 Paina -painiketta.
- 2 Valitse [**Asetukset**] (Asennus) -> [**Yleiset**] (Yleinen) -> [**Valikkokieli**] (OSD-kieli) ja paina **OK**-painiketta.
- 3 Valitse asetus ja paina **OK**-painiketta.
- 4 Poistu valikosta painamalla -painiketta.

Progressive Scan -toiminnon käyttöönotto

Progressive Scan -toiminto näyttää sekunnin aikana kaksinkertaisen määrän ruutuja tavalliseen TV-kuvaan verrattuna. Progressiivisessa kuvassa on lähes kaksinkertainen määrä juuvia, joten kuva on korkealaatuinen ja tarkka. Varmista ennen tämän toiminnon käyttöönottoa, että

- TV tukee Progressive Scan -signaalia
 - olet liittänyt laitteen televisioon komponenttivideokaapelilla.
- 1 Kytke televisioon virta.
 - 2 Varmista, että television Progressive Scan -toiminto ei ole käytössä (katso television käyttöopasta).
 - 3 Valitse televisiossa laitteen katselukanava.
 - 4 Paina **DISC**-painiketta ja paina sitten -painiketta.
 - 5 Valitse [**Asetukset**] (Asennus) -> [**Video**] (Video) -> [**P-Scan-tila**] (Progressive) -> [**On**] (käytössä) ja paina sitten **OK**-painiketta.
↳ Progressive Scan -määritys on valmis.

5 Toistaminen

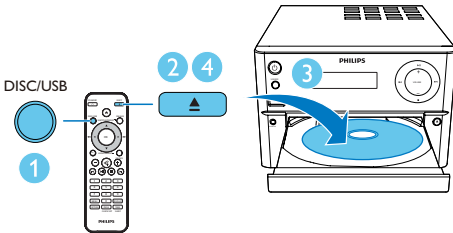
Toisto levyltä



Varoitus

- Tuotteen vahingoittumisen vaara! Älä käytä levyä toistamisen yhteydessä lisävarusteita, kuten levyä vakautinrenkaita tai levyhuoltoarkkeja.
- Älä aseta levykelkkaan muita esineitä kuin levyjä.

- 1 Valitse lähteeksi **DISC** (levy) painamalla useasti **DISC/USB**-painiketta.
- 2 Avaa levykelkka painamalla **▲**-painiketta.
- 3 Aseta levy kelkkaan tekstipuoli ylöspäin.
- 4 Sulje levykelkka painamalla **▲**-painiketta.
↳ Toisto alkaa automaattisesti.



Jos toisto ei ala automaattisesti:

Valitse nimike/osa/kappale ja paina **▶||**-painiketta.



Vihje

- Jos haluat toistaa lukitun DVD-levyn, anna 6-numeroinen lapsilukituksen salasana.

Levyvalikon käyttäminen

Kun asetat laitteeseen DVD-/ (S)VCD-levyn, television kuvaruutuun voi ilmestyä valikko. Avaa tai sulje levyvalikko painamalla **MENU**.

VCD-levyt, joissa on PBC-toistonohjaustoiminto (vain versiossa 2.0): PBC-toiminnon avulla voit toistaa VCD-levyjä interaktiivisesti valikkonäytön mukaisesti. Ota PBC-toiminto käyttöön tai poista se käytöstä toiston aikana painamalla **MENU**-painiketta.

- ↳ Kun PBC-toiminto on käytössä, esiin tulee valikkonäyttö.
- ↳ Kun PBC-toiminto on poissa käytöstä, tavallinen toisto jatkuu.

Äänen kielen valitseminen

Valitse DVD- tai DivX (Home Theater 3.1) -videon äänen kieli levyä toiston aikana painamalla **AUDIO**.

- ↳ Kielivaihtoehdot tulevat näyttöön. Jos valittu äänikanava ei ole käytettävissä, laite käyttää oletusarvoista äänikanavaa.



Huomautus

- Joissakin DVD-levyissä kielen voi vaihtaa vain DVD-levyvalikossa. Avaa valikko painamalla **MENU**-painiketta.

Tekstityskielen valitseminen

Valitse DVD- tai DivX (Home Theater 3.1) -videon tekstityksen kieli levyä toiston aikana painamalla **SUBTITLE**.



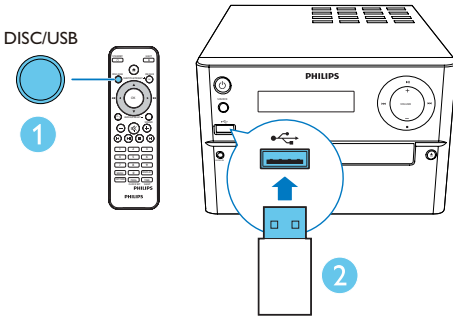
Huomautus

- Joissakin DVD-levyissä kielen voi vaihtaa vain DVD-levyvalikossa. Avaa levyvalikko painamalla **MENU**-painiketta.

Toista USB-laitteesta tai tallennetuilta levyiltä

Voit toistaa CD-R/RW-levylle, tallentavalle DVD-levylle tai USB-muistilaitteeseen tallennettuja DivX (Home Theater 3.1)-/MP3-/JPEG-kuvatiedostoja.

- 1 Lähteen valitseminen.
 - Valitse lähteeksi DISC (levy) tai USB painamalla useasti **DISC/USB**-painiketta.
- 2 Liitä USB-massamuistilaite tai levy.
↳ Toisto käynnistyy automaattisesti.



Valitse toistettava tiedosto:

- 1 pysäyttämällä ensin toisto ■ -painikkeella.
- 2 Valitse kansio ▲ / ▼ -painikkeella ja vahvista valinta **OK**-painikkeella.
 - Palaa edelliseen valikkoon ↶ -painikkeella.
- 3 Valitse kansista tiedosto painamalla ▲ / ▼ -painiketta.
- 4 Aloita toisto ►► -painikkeella.

Huomautus

- Voit toistaa ainoastaan DivX (Home Theater 3.1) -videoita, jotka on vuokrattu tai ostettu tämän laitteen DivX-rekisteröintikoodilla.
- .srt-, .smi-, .sub, .ssa- tai .ass-päätteisiä tekstitystiedostoja tuetaan, mutta ne eivät näy tiedostovalikossa.
- Tekstitystiedoston nimen on oltava sama kuin videotiedoston nimi.

Diaesityksen, jonka taustalla soi musiikki, toistaminen

Tämä laite voi toistaa MP3-tiedostoja ja JPEG-valokuvia samanaikaisesti.

Huomautus

- MP3- ja JPEG-tiedostojen on oltava samalla levyllä tai samassa USB-muistilaitteessa.

- 1 Toista MP3-tiedosto.
- 2 Siirry haluamaasi valokuvakansioon tai -albumiin ja aloita diaesitys painamalla ►► -painiketta.
↳ Diaesitys alkaa ja jatkuu kuvakansion tai albumin loppuun asti.
↳ Äänen toisto jatkuu viimeisen tiedoston loppuun asti.
 - Palaa edelliseen valikkoon ↶ -painikkeella.
 - Lopeta diaesityksen toisto painamalla ■ -painiketta.

Videotoiston jatkaminen edellisestä pysäytyskohdasta

Huomautus

- Tämä ominaisuus on käytettävissä ainoastaan CD/DVD/VCD/DivX-toiston yhteydessä.

Kun levy on pysäytetty, mutta sitä ei ole poistettu, paina ►► -painiketta.

Jatkamistilan peruuttaminen ja toiston lopettaminen kokonaan:

Paina pysäytystilassa ■ -painiketta.

Toiston hallinta

▲ / ▼	Valitse kansio.
◀ / ▶ (◀◀ / ▶▶)	Pikakelaus taakse- tai eteenpäin.
◀▶ / ▶▶	Siirtyminen edelliseen tai seuraavaan nimikkeeseen, osaan, musiikkikappaleeseen tai tiedostoon.
▶	Keskeytä tai jatka toistoa.
■	Lopeta toisto.
+ / -	Äänenvoimakkuuden lisääminen tai vähentäminen
🔊	Äänen mykistäminen tai palauttaminen.
ÄÄNEEN	Elävöitä musiikkia DSC-äänitehosteella: tasapainoinen, selkeä, tehokas, lämmin ja kirkas.
NÄYTTÖ	Toistotietojen tarkasteleminen.

Kappaleiden valitseminen

- 1 Aktivoi kappaleiden valitseminen painamalla mitä tahansa numeropainiketta.
↳ Kappaleiden yhteismäärä näkyy näytössä.
- 2 Valitse kappale painamalla kolmea numeropainiketta peräkkäin (kun kappaleiden yhteismäärä on 999 tai vähemmän) tai painamalla neljää numeropainiketta peräkkäin (kun kappaleiden yhteismäärä on 1 000 tai enemmän).
Esimerkki: valitse kappale 1 painamalla 001 tai valitse kappale 2 painamalla 0002.
- 3 Vahvasta painamalla **OK**.

Toistovaihtoehdot

DISC/USB-tilassa voit valita haluamasi toistoasetukset painamalla **OPTION**-painiketta.

- **[PBC]** (PBC): ota toistonhallinta käyttöön tai poista se käytöstä.
- **[Kuvasuuhde]** (kuvasuuhde): valitse TV-ruudulle sopiva kuvien näyttömuoto.
- **[Kulma]** (kuvakulma): valitse kamerakulma.

Huomautus

- Jotkin DVD-levyt sisältävät vaihtoehtoisia kohtauksia, kuten eri kamerakulmista kuvattuja kohtauksia. Tällaisilta DVD-levyiltä voit valita vaihtoehtoisia kohtauksia.

- **[Mikrofoni]** (mikrofoni): ota mikrofoni käyttöön tai poista se käytöstä.
- **[Karaoke-asetus]** (karaoke-asetukset): aseta karaokelevyn äänenvoimakkuus.
- **[Ääni]** (laulu): valitse käytettävä karaokeääni tai poista alkuperäisen ääni käytöstä.
- **[Zoom]** (zoomaus): voit lähentää tai loitontaa kuvaa videotoiston aikana.
- **[Toisto]** (uusintatoisto): valitse uusintatoistotila tai poista se käytöstä.
- **[SIIRR]** (siirry kohtaan): voit videotoiston aikana siirtyä tiettyyn videon kohtaan.
- **[Hitaasti taakse]** (hitaasti taaksepäin), **[Hitaasti eteen]** (hitaasti eteenpäin): voit videotoiston aikana valita hidastetun toiston eteen- tai taaksepäin.

Äänikanavan vaihtaminen

Huomautus

- Tämä ominaisuus on saatavilla vain VCD- ja DivX (Home Theater 3.1) -videoille.

Valitse levyltä äänikanava painamalla toiston aikana **AUDIO**-painiketta toistuvasti:

- **[Vasen mono]** (mono, vasen)
- **[Oikea mono]** (mono, oikea)
- **[Mix-Mono]** (sekoitus, mono)
- **[Stereo]** (stereo)


6 Karaokesta nauttiminen

Voit liittää laitteeseen mikrofonin (lisävaruste) ja laulaa musiikin mukana.



Huomautus

- Ennen mikrofonin liittämistä pienennä mikrofonin äänenvoimakkuutta alimmalle tasolle, jotta ääni ei kierrä.

- 1 Aseta karaokelevy soittimeen.
- 2 Liitä mikrofoni laitteen **MIC IN** -liitäntään.
- 3 Paina  -painiketta ja valitse **[karaoke]** (Karaoke).
- 4 Ota mikrofoni käyttöön (lisätietoja on kohdassa **Karaoke-asetusten määrittäminen**).
- 5 Aloita karaokelevyn toisto ja laula mikrofoniiin.

Karaoke-asetusten määrittäminen

- **[Mikrofoni]** (mikrofoni): ota mikrofoni käyttöön tai poista se käytöstä.
- **[Mic-voim.]** (mikrofonin äänenvoimakkuus): säädä mikrofonin äänenvoimakkuutta.
- **[Kaikutaso]** (kaikutaso): säädä kaikutasoa.
- **[Karaokepisteet]** (Karaoke-pisteet): poista karaoke-pisteitys käytöstä tai valitse pistetaso (perustaso/keskitaso/edistynyt). Valitun tason pisteet näkyvät musiikkikappaleen päätyttyä.
- **[Laulukilp.]** (Karaoke-idoli): voit kilpailla enintään neljän kappaleen esittämisessä.

1) Valitse **[Karaokepisteet]** (Karaoke-pisteet) ja aseta pistetaso (perustaso/keskitaso/edistynyt).

2) Valitse **[Laulukilp.]** (Karaoke-idoli) ja ota kilpailutila käyttöön.

↳ Laulujen valintavalikko tulee näkyviin.

3) Valitse ensimmäisen kappaleen numero (VCD/SVCD) tai nimi (DVD). Voit valita enintään neljä musiikkikappaletta.

4) Valitse **[Aloita]** (käynnistä) ja **OK**, kun haluat aloittaa musiikkikappaleiden toiston.

↳ Näet kilpailun tulokset, kun kaikki kappaleet on toistettu.

- **[Säv.l. v.]** (äänenkorkeus): voit säätää äänenkorkeutta oman lauluäänesi mukaan.
- **[Ääni]** (laulu): valitse käytettävä karaokeääni tai poista alkuperäisen ääni käytöstä.

7 Radion kuunteleminen

Radioaseman virittäminen



Vihje

- Asenna antenni mahdollisimman kauas TV:stä, videosta tai muista säteilyn lähteistä.
- Voit parantaa vastaanottoa vetämällä antennin kokonaan ulos ja säätämällä sen asentoa.

- 1 Valitse FM-lähde painamalla toistuvasti **FM**-painiketta.
- 2 Pidä ◀/▶ (◀◀/▶▶) painettuna vähintään kahden sekunnin ajan.
↳ Radio virittää automaattisesti aseman, joka kuuluu hyvin.
- 3 Viritä lisää asemia toistamalla 2. vaihe.

Heikosti kuuluvan aseman virittäminen:

Paina ◀/▶ (◀◀/▶▶) -painiketta toistuvasti, kunnes kuuluvuus on paras mahdollinen.

Radioasemien automaattinen ohjelmointi



Huomautus

- Voit ohjelmoida enintään 20 pikavalintaradioasemaa (FM).

Siirry automaattiseen ohjelmointitilaan painamalla viritintilassa **PROG**-painiketta yli kahden sekunnin ajan.

- ↳ **[AUTO]** (automaattinen) näkyy näytössä.
- ↳ Kaikki käytettävissä olevat asemat ohjelmoidaan aaltoalueen vastaanottovoimakkuuden mukaiseen järjestykseen. Ensimmäisen ohjelmoidun radioaseman lähetyksen alku kuuluu automaattisesti.

Radioasemien ohjelmointi manuaalisesti

- 1 Radioaseman virittäminen.
- 2 Paina **PROG**-painiketta ja valitse sitten luku väliltä 1–20 ▲/▼-painikkeella.
- 3 Vahvasta valinta painamalla **PROG**.
↳ **[SAVE]** (tallenna) näkyy näytössä.
- 4 Voit ohjelmoida lisää asemia toistamalla vaiheita 2-3.



Huomautus

- Voit korvata ohjelmoidun aseman tallentamalla toisen aseman sen tilalle.

Esiasetetun aseman valitseminen

Valitse pikavalinta-asema painamalla ▲/▼-painikkeita viritintilassa (tai valitse pikavalintanumero).

8 Muut toiminnot

Hälytyksen asettaminen

Laitetta voidaan käyttää herätyskellona. Voit valita hälytyksäänen lähteeksi CD:n, FM:n tai USB:n.



Huomautus

- Varmista, että olet asettanut kellon oikein.

- 1 Kun laite on valmiustilassa, paina **TIME/SLEEP**-painiketta yli kaksi sekuntia.
↳ Tunnin numerot tulevat näkyviin ja alkavat vilkkua.
- 2 Aseta tunnit painamalla ▲ / ▼ - tai +/- -painiketta toistuvasti ja valitse sitten **TIME/SLEEP**.
↳ Minuutin numerot tulevat näkyviin ja alkavat vilkkua.
- 3 Aseta minuutit, valitse lähde (levy, USB tai viritin) ja säädä äänenvoimakkuutta toistamalla vaihe 2.

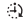


Huomautus

- Laite sulkee ajastimen asetustilan, jos mitään painiketta ei paineta 90 sekuntiin.

Hälytyksen ottaminen käyttöön tai poistaminen käytöstä:

Ota hälytys käyttöön tai poista se käytöstä painamalla **TIME/SLEEP**-painiketta toistuvasti.

- ↳ Jos ajastin on käytössä,  näkyy näytössä.



Vihje

- Jos lähteeksi valitaan levy/USB, mutta levyä ei laiteta levykelkkaan tai USB-laitetta ei liitetä, järjestelmä siirtyy automaattisesti käyttämään viritinlähdettä.

Uniajastimen määrittäminen

Määritä uniajastin käynnistystilassa painamalla **TIME/SLEEP**-painiketta toistuvasti määritetyin ajanjakson valitsemiseksi (minuutteina).

- ↳ Jos uniajastin on käytössä, näytössä näkyy „z^z“.

Uniajastimen poistaminen käytöstä

Paina toistuvasti **TIME/SLEEP**-painiketta, kunnes **[SLP OFF]** (Ajastin ei käytössä) näkyy näytössä.




- ↳ Kun uniajastin poistetaan käytöstä, „z^z“ ei näy näytössä.

Ulkoisen laitteen kuunteleminen

Voit kuunnella laitteella ulkoisia laitteita MP3 link-kaapelin (lisävaruste) kautta.

- 1 Tarkista, että ulkoinen äänilaite on kytketty tähän laitteeseen.
- 2 Valitse lähteeksi **AUX** painamalla toistuvasti **FM/AUX**-painiketta.
- 3 Aloita toisto ulkoisesta laitteesta (lisätietoja on laitteen käyttöoppaassa).

9 Asetusten muuttaminen

- 1 Paina  -painiketta.
- 2 Valitse **[Asetukset]** (Asennus).
- 3 Valitse asetus ja paina **OK**-painiketta.
 - Palaa edelliseen valikkoon  -painikkeella.
 - Poistu valikosta painamalla  -painiketta.

Yleiset asetukset

[Yleiset] -sivulla (yleinen) voit määrittää seuraavat asetukset:

[Levylukko] (levyn lukitus)

Lukitse levy tai avaa lukitus.

[Valikkokieli] (näyttökieli)

Valitse haluamasi näyttökieli.

[DivX(R)Vod-Koodi] (DivX(R) VOD -koodi)

Näytä DivX(R)-rekisteröintikoodi.

Huomautus

- Anna tämä DivX-rekisteröintikoodi, kun vuokraat tai ostat videon osoitteesta <http://vod.divx.com/>. DivX® VOD (Video On Demand) -palvelusta vuokrattuja tai ostettuja DivX-videoita voi toistaa ainoastaan sillä laitteella, johon koodi on rekisteröity.

Videoasetukset

[Video] -sivulla (video) voit määrittää seuraavat asetukset:

[TV-järjestelmä] (TV-järjestelmä)

Muuta tätä asetusta, jos videokuva ei näy oikein.

Oletusarvoisesti asetus vastaa asuinmaasi

yleisintä TV-asetusta.

- **[PAL]** (PAL): TV, jossa on PAL-värijärjestelmä.
- **[Monijäri]** (Multi): TV, joka on sekä PAL-että NTSC-yhteensopiva.
- **[NTSC]** (NTSC): TV, jossa on NTSC-värijärjestelmä.

[Katselutila] (TV:n näyttö)

TV-näyttömuoto määrää kuvasuhteen liitetyn television tyyppin mukaan.



4:3 Pan Scan (PS)



4:3 Letter Box (LB)



16:9 (Wide Screen)

- **[4:3 Pan Scan]** (4:3 Pan Scan): 4:3-TV – täyskorkuinen kuva, jonka reunat on rajattu.
- **[4:3 Letterb.]** (4:3 Letter Box): 4:3-TV – laajakuva ja mustat palkit kuvan ylä- ja alareunassa.
- **[16:9 laajak.]** (16:9 Wide Screen): laajakuva-TV – kuvasuhde 16:9.

[P-Scan-tila] (Progressive)

Videolähdön määrittäminen videoliitännän mukaan. Jos käytössä on komposiittiliitäntä, tätä asetusta ei tarvita.

- **[On]** (Käytössä): Progressive Scan -toiminnon ottaminen käyttöön.
- **[Off]** (Ei käytössä): Progressive Scan -toiminnon poistaminen käytöstä.

[väriasetus] (kuva-asetus)

Valitse esimääritetyt kuvan väriasetukset.

- **[Vakio]** (Vakio): alkuperäinen väriasetus.
- **[Kirkkaus]** (Kirkas): kirkas väriasetus.
- **[Cool]** (Pehmeä): pehmeä väriasetus.
- **[Oma]** (Oma): väriasetuksen mukauttaminen. Määritä kirkkaus, kontrasti, sävy ja värikylläisyys ja paina **OK**-painiketta.

Ääniasetukset

[Ääni] -sivulla (ääni) voit määrittää seuraavat asetukset:

[Surround Mode] (Surround-ääni)

- **[Stereo]** (Stereo)
- **[Vasen/oikea]** (vasen/oikea)

[Äänitila] (Äänitila)

Ota haluamasi äänitila käyttöön tai poista se käytöstä.

- **[3D]** (3D)
- **[Elokuvatila]** (elokuvatila)
- **[Musiikkitila]** (musiikkitila)

[Yötila] (Yötoiminto)

Vähennä kovie äänen voimakkuutta ja lisää hiljaisten äänten voimakkuutta, jotta voit katsella DVD-elokuvia hiljaisella äänenvoimakkuudella häiritsemättä muita.

- **[On]** (Käytössä): hiljaiseen katseluun yöllä (vain DVD-levyt).
- **[Off]**: (Ei käytössä): nauti surround-äänen koko dynamiikasta.

Esiasetukset

[Etusija-sivu] -sivulla (asetukset) voit määrittää seuraavat asetukset:

[Ääni] (ääni)

Valitse haluamasi äänen kieli levyn toistoa varten.

[Tekstitys] (Tekstitys)

Valitse haluamasi tekstityskieli levyn toistoa varten.

[Levyvalikko] (Levyvalikko)

Valitse haluamasi levyvalikon kieli.



Huomautus

- Jos valitsemasi kieli ei ole käytettävissä levyllä, laite käyttää levyn oletuskieltä.
- Joissakin levyissä tekstityksen tai äänen kielen voi vaihtaa vain levyvalikossa.

[Lapsilukko] (Lapsilukko)

Voit rajoittaa lapsille sopimattomien levyjen käyttöä. Ikäluokituksen on oltava tallennettuna levyille.

- 1) Paina **OK**-painiketta.
- 2) Valitse luokitusaste ja paina **OK**-painiketta.
- 3) Kirjoita salasana numeropainikkeilla.



Huomautus

- Jos levyn ikäluokitus ylittää **[Lapsilukko]** (Lapsilukko)-asetukselle määritetyn arvon, levyn toistaminen edellyttää salasanaa.
- Luokitukset ovat maakohtaisia. Jos haluat, että kaikkia levyjä voidaan toistaa, valitse **[8 K-18]** (8. Aikuiset).
- Joihinkin levyihin on painettu ikäluokitus, mutta sitä ei ole tallennettu itse levyille. Tämä toiminto ei koske sellaisia levyjä.

[PBC] (PBC)

Toista VCD vuorovaikutteisesti valikkonäytön mukaan.

- **[On]** (käytössä): valikkonäyttö avautuu.
- **[Off]** (pois käytöstä): tavallinen toisto jatkuu.

[Salasana] (Salasana)

Tällä asetuksella voit vaihtaa lapsilukon salasanan. Oletussalasana on 000000.

- 1) Numeropainikkeilla voit antaa koodin 000000 tai viimeisimmän salasanan **[Vanha salas.]** (Vanha salasana) -kenttään.
- 2) Kirjoita uusi salasana **[Uusi salas.]** (Uusi salasana) -kenttään.
- 3) Kirjoita uusi salasana uudelleen **[Vahvista]** (Vahvista salasana) -kenttään.
- 4) Poistu valikosta painamalla **OK**-painiketta.



Huomautus

- Jos unohdat salasanan, kirjoita 000000, ennen kuin määrittät uuden salasanan.

[DivX Teksti] (DivX-tekstitys)

Valitse DivX-tekstitystä tukeva merkitse.



Huomautus

- Varmista, että tekstitystiedostolla on täsmälleen sama nimi kuin filmitiedostolla. Jos elokuvan tiedostonimi on esimerkiksi Filmi.avi, tekstitystiedoston nimen on oltava esimerkiksi Filmi.sub tai Filmi.srt.

[Versiotiedot] (Version Information)

Näyttää tämän tuotteen ohjelmistoversion.

[Oletus] (Oletus)

Palauta kaikki asetukset tehdasasetuksiksi, paitsi salasana ja lapsilukon asetukset.

10 Tuotetiedot



Huomautus

- Tuotetietoja voidaan muuttaa ilman ennakkoilmoitusta.

Teknisiä tietoja

Vahvistin

Enimmäislähtöteho	70 W
Taajuusvaste	60 Hz – 16 kHz, ±3 dB
Signaali–kohina-suhde	≥70 dB
Harmoninen kokonaishäiriö	<1 %
Aux-tulo	600 mV RMS

Kaiuttimet

Kaiuttimen impedanssi	8 ohmia
Kaiutinelementti	3,5 tuuman bassokaiutin ja 20 mm:n diskanttikaiutin
Herkkyyks	>84 dB/m/W

Viritin (FM)

Viritysalue	87,5-108 MHz
Virityskaavio	50 kHz
Herkkyyks	
– Mono, 26 dB	< 22 dBf
signaali–kohina-suhde	
– Stereo, 46 dB	<45 dBf
signaali–kohina-suhde	
Haun valittavuus	<30 dBf
Harmoninen kokonaishäiriö	<3 %
Signaali–kohina-suhde	>45 dB

USB

USB Direct versio	2.0, nopea
USB 5V Power	≤500 mA

Levy

Lasertyyppi	Puolijohde
Levyn halkaisija	12 cm / 8 cm
Videokoodaus	MPEG-1 / MPEG-2 / DivX
Video DAC	12 bittiä
Signaalijärjestelmä	PAL/NTSC
Videomuoto	4:3 / 16:9
Video S/N	>57 dB
Audio DAC	24-bittinen, 96 kHz
Harmoninen kokonaishäiriö	<1 % (1 kHz)
Taajuusvaste	4 Hz–20 kHz (44,1 kHz) 4 Hz–22 kHz (48 kHz) 4 Hz–24 kHz (96 kHz)
Taajuusvaste	60 Hz – 16 kHz, ±3 dB
S-k-suhde	>70 dBA

Yleistä

Virta	100–240 V~, 50/60 Hz
Virrankulutus käytössä	28 W
Virrankulutus Eco	<0,5 W
Power -valmiustilassa	
Mitat	
- Päälaite (L x K x S)	180 x 121 x 239 mm
- Kaiutinkotelo (L x K x S)	140 x 260 x 185 mm
Paino	
- Päälaite	1,6 kg
- Kaiutinkotelo	2 x 2,1 kg

Tuetut levy muodot

- Digitaaliset videolevyt (DVD)
- Video CD -levyt (VCD)
- SuperVideo CD -levyt (SVCD)

- Uudelleenkirjoitettavat digitaaliset videolevyt (DVD+RW)
- CD-levyt (CD)
- CDR(W) -levyllä olevat kuvatiedostot (Kodak, JPEG)
- CDR(W)-levyllä oleva DivX(R)-tiedosto
- DivX 3.11-, 4.x- ja 5.x

Tuetut MP3-CD-levy muodot

- ISO 9660
- Maks. merkkejä nimikkeen tai albumin nimessä: 12
- Maks. nimikkeitä albumin lisäksi: 255.
- Maks. hakemistotasoja: 8.
- Maks. albumeja: 32.
- Maks. MP3-raitoja: 999.
- MP3-levyjen tuetut näytteenottotaajuudet: 32 kHz, 44,1 kHz, 48 kHz.
- MP3-levyjen tuetut bittinopeudet: 32, 64, 96, 128, 192, 256 (kbps).

MP3-CD-muodot, joita ei tueta:

- Tiedostot, kuten *.VMA, *.AAC, *.DLF, *.M3U, *.PLS, *.WAV
- Muut kuin englanninkieliset albumin/ nimikkeen nimet
- Joliet-muodossa tallennetut levyt
- MP3 Pro ja MP3, joissa on ID3-tunniste

USB-muodot, joita ei tueta:

- – Tyhjät albumit: tyhjällä albumilla tarkoitetaan albumia, jossa ei ole MP3/WMA-tiedostoja ja joka ei näy näytössä.
- Jos tiedostomuotoa ei tueta, se ohitetaan. Esimerkiksi Word-tiedostot (.doc) tai MP3-tiedostot, joiden tiedostotunniste on .dlf, ohitetaan eikä niitä toisteta.
- WMA-, AAC-, WAV-, PCM-äänitiedostot
- DRM-suojatut WMA-tiedostot (.wav, .m4a, .m4p, .mp4, .aac)
- WMA Lossless -tiedostot

USB-toistettavuustiedot

Yhteensopivat USB-laitteet:

- USB-muistikku (USB 2.0 tai USB 1.1)
- USB flash -soittimet (USB 2.0 tai USB 1.1)
- muistikortit (tarvitaan tämän laitteen kanssa yhteensopiva kortinlukija)

Tuetut USB-muodot:

- USB- tai muistitiedostomuoto FAT12, FAT16, FAT32 (sektorin koko: 512 tavua)
- MP3-bittinopeus (tiedonsiirtonopeus): 32–320 kbps ja vaihtuva bittinopeus
- Enintään 8 sisäkkäistä hakemistoa
- Albumien tai kansioden määrä: enintään 99
- Raitojen tai kappaleiden määrä: enintään 999
- Tiedostonimi Unicode UTF-8 -muodossa (enimmäispituus: 32 tavua)

11 Vianmääritys



Vakava varoitus

- Älä koskaan avaa laitteen runkoa.

Älä yritä korjata järjestelmää itse, jotta takuu ei mitätöidy.

Jos laitteen käytössä ilmenee ongelmia, tarkista seuraavat seikat, ennen kuin soitat huoltoon.

Jos ongelma ei ratkea, siirry Philipsin sivustoon www.philips.com/support. Kun otat yhteyttä Philipsiin, varmista, että laite on lähellä ja malli- ja sarjanumero ovat saatavilla.

Laitteessa ei ole virtaa

- Varmista, että laitteen virtajohto on liitetty oikein.
- Varmista, että verkkolaitteeseen tulee virtaa.
- Virran säästämiseksi järjestelmä katkaisee virran automaattisesti 15 minuuttia sen jälkeen, kun raidan toisto on lopetettu eikä mitään toimintoa ole käytetty.

Ei ääntä tai ääni on heikkolaatuinen

- Äänenvoimakkuuden säätö.
- Tarkista, että kaiuttimet on kytketty oikein.
- Tarkista, onko kaiuttimen paljaat johdot kiristetty.

Kaukosäädin ei toimi


- Ennen kuin painat mitään toimintopainiketta, valitse ensin oikea lähde kaukosäätimestä (ei siis päälaitteesta).
- Käytä kaukosäädintä lähempänä laitetta.
- Aseta paristo kuvan osoittamalla tavalla siten, että sen navat ovat oikein päin (+/-).
- Vaihda paristo.
- Osoita kaukosäätimellä suoraan laitteen etuosassa olevaa tunnintista.

Levyä ei havaita

- Aseta levy laitteeseen.
- Tarkista, onko levy asetettu laitteeseen väärin päin.
- Odota, että linsin tiivistynyt kosteus on poistunut.
- Vaihda tai puhdistaa levy.

- Käytä viimeisteltyä CD-levyä tai levyä, jonka muotoa tuetaan.

Levyn toistaminen ei onnistu

- Aseta luettava levy soittimeen tekstipuoli ylöspäin.
- Tarkista levytyyppi, värijärjestelmä ja aluekoodi. Tarkista, ettei levyssä ole naarmuja tai tahroja.
- Poistu järjestelmän asetusvalikosta painamalla  -painiketta.
- Poista lapsilukon salasana käytöstä tai muuta luokitusastoa.
- Järjestelmän sisälle on tiivistynyt kosteutta. Poista levy ja jätä laitteeseen virta noin tunniksi. Irrota pistoke ja aseta se takaisin. Käynnistä sen jälkeen järjestelmä uudelleen.

Ei kuvaa.

- Tarkista videoliitäntä.
- Käynnistä TV oikealle videotulokanavalle.
- Progressive Scan -toiminto on käytössä, mutta televisio ei tue sitä.

Mustavalkoinen tai vääristynyt kuva

- Levy ei vastaa television värijärjestelmää (PAL/NTSC).
- Joskus kuva voi olla hiukan vääristynyt. Tämä on normaalia, eikä kyseessä ole laitteen toimintahäiriö.
- Puhdistaa levy.
- Kuva voi olla vääristynyt Progressive Scan -toiminnon asennuksen aikana.

Televisioruudun kuvasuhdetta ei voi muuttaa, vaikka televisioruudun asetukset on määritetty.

- Kuvasuhde määräytyy laitteeseen asetetun DVD-levyn asetusten mukaan.
- Kuvasuhdetta ei ehkä voi muuttaa kaikissa televisiojärjestelmissä.

DivX-videotiedostojen toisto ei onnistu.

- Varmista, että DivX-videotiedosto on kokonainen.
- Varmista, että tiedoston tunniste on oikea.
- DRM-ongelman vuoksi DRM-suojattu videotiedostoja ei voi toistaa analogisen videoliitäntän kautta (esim. komposiitti-, komponentti- ja scart-liitäntä). Siirrä videosisältö levyllä ja toista tiedostot.

Äänen tai tekstityksen kieltä ei voi määrittää.

- Levyllä ei ole monikielistä ääntä tai tekstitystä.
- Äänen tai tekstityksen kielen asetus on estetty levyllä.

Jotkin USB-laitteen tiedostot eivät näy

- USB-laitteella on liikaa kansioita tai tiedostoja. Tämä on normaalia eikä kyseessä ole laitteen toimintahäiriö.
- Kyseisiä tiedostomuotoja ei tueta.

USB-laitetta ei tueta.

- USB-laite ei ole laitteen kanssa yhteensopiva. Kokeile toista.

Huono radion kuuluvuus

- Siirrä laite ja TV tai videolaite kauemmaksi toisistaan.
- Vedä FM-antenni ääriasentoonsa.

Ajastin ei toimi

- Määritä kello oikein.
- Ota ajastin käyttöön.

Kellon tai ajastimen asetus on nollattu

- Virta on katkennut tai virtajohto on irrotettu.
- Määritä kello tai ajastin uudelleen.

12 Huomautus

Tämän laitteen muuttaminen tai muokkaaminen muulla kuin Gibson Innovationsin erityisesti hyväksymällä tavalla voi mitätöidä käyttäjän valtuudet laitteen käyttämiseen.

Gibson Innovations vakuuttaa täten, että tämä tuote on direktiivin 2014/53/EU oleellisten vaatimusten ja tuotetta koskevien direktiivin muiden säännösten mukainen. Vaatimustenmukaisuusvakuutus on saatavilla osoitteessa www.philips.com/support.



Tuotteen suunnittelussa ja valmistuksessa on käytetty laadukkaita materiaaleja ja osia, jotka voidaan kierrättää ja käyttää uudelleen.



Tuotteeseen kiinnitetty yliviivatun roskakorin kuva tarkoittaa, että tuote kuuluu Euroopan parlamentin ja neuvoston direktiivin 2012/19/EY soveltamisalaan.

Tutustu paikalliseen sähkö- ja elektroniikkalaitteiden keräysjärjestelmään. Toimi paikallisten sääntöjen mukaan äläkä hävitä vanhoja tuotteita talousjätteiden mukana. Tuotteen asianmukainen hävittäminen auttaa vähentämään ympäristölle ja ihmisille mahdollisesti koituvia haittavaikutuksia.



Tuotteessa on akkuja tai paristoja, joita EU:n direktiivi 2013/56/EY koskee. Niitä ei saa hävittää tavallisen kotitalousjätteen mukana. Tutustu paikalliseen akkujen ja paristojen keräysjärjestelmään. Hävittämällä tuotteet oikein ehkäiset ympäristö- ja henkilöhaittoja.

Ympäristötietoja

Kaikki tarpeeton pakkausmateriaali on jätetty pois. Pyrimme siihen, että pakkauksen materiaalit on helppo jakaa kolmeen osaan: pahviin (laatikko), polystyreenimuoviin (pehmuste) ja polyeteeni (pussit, suojamuoviarki). Järjestelmä koostuu materiaaleista, jotka voidaan kierrättää ja käyttää uudelleen, jos järjestelmän hajottamisen hoitaa siihen erikoistunut yritys. Noudata paikallisia pakkausmateriaaleja, vanhoja paristoja ja käytöstä poistettuja laitteita koskevia kierrätysohjeita.



**Be responsible
Respect copyrights**

Tämä laite sisältää kopiosuojatekniikkaa, joka on suojattu Yhdysvaltain patenteilla ja muilla Rovi Corporationin immateriaali-oikeuksilla. Tekniikan valmistustavan selvittäminen ja laitteen purkaminen on kiellettyä.



Dolby Laboratories on antanut luvan valmistukseen.

Dolby ja kaksois-D-symboli ovat Dolby Laboratoriesin tavaramerkkejä.



DVD Video on DVD Format/Logo Licensing Corporationin tavaramerkki.



TIETOJA DIVX-VIDEO:STA: DivX® on Rovi Corporationin tytäryhtiön DivX, LLC:n kehittämä. Tämä on virallinen DivX Certified® -laite, joka toistaa DivX-videota. Osoitteessa divx.com on lisätietoja, ja sieltä saat ohjelmistotyökaluja, joilla voit muuntaa tiedostot DivX-videoiksi.

TIETOJA DIVX VIDEO-ON-DEMANDISTA: Tämä DivX Certified® -laite on rekisteröitävä, jotta sillä voi toistaa ostettuja DivX VOD (Video-on-demand) -elokuvia. Voit hankkia

rekisteröintikoodin laitteen asetusvalikon DivX VOD -osassa. Osoitteessa vod.divx.com on lisätietoja rekisteröinnistä.

DivX®, DivX Certified® ja niihin liittyvät logot ovat Rovi Corporationin tavaramerkkejä, joihin on käyttöluva.

Tässä laitteessa on tarra:



Huomautus

- Tyypikilpi on laitteen taustapuolella.



Specifications are subject to change without notice.

Copyright © 2015 Gibson Innovations Limited. Revised Edition © 2017

This product has been manufactured by, and is sold under the responsibility of Gibson Innovations Ltd., and Gibson Innovations Ltd. is the warrantor in relation to this product.

Philips and the Philips Shield Emblem are registered trademarks of Koninklijke Philips N.V. and are used under license.

