

# Altid klar til at hjælpe

Registrer dit produkt, og få support på  
[www.philips.com/support](http://www.philips.com/support)

MCD2160



## Brugervejledning

**PHILIPS**



# Indholdsfortegnelse

---

<b>1</b>	<b>Vigtigt</b>	<b>2</b>
	Sikkerhed	2

---

<b>2</b>	<b>Dit mikrosystem</b>	<b>4</b>
	Indledning	4
	Hvad er der i kassen	4
	Oversigt over hovedenheden	5
	Oversigt over fjernbetjeningen	6

---

<b>3</b>	<b>Tilslutning</b>	<b>8</b>
	Placering af enheden	8
	Tilslut højttalere	8
	Tilslutning af videokabler	8
	Tilslut en ekstern lydenhed	9
	Tilslut strømmen	9

---

<b>4</b>	<b>Kom godt i gang</b>	<b>10</b>
	Gør fjernbetjeningen klar	10
	Indstilling af ur	10
	Tænd	10
	Sådan finder du den rigtige TV-kanal	11
	Vælg det rigtige TV-system	11
	Ændring af systemmenuprogram	11
	Aktiver progressiv scanning	11

---

<b>5</b>	<b>Afspilning</b>	<b>12</b>
	Afspilning fra disk	12
	Afspil fra USB eller optagne diske	12
	Afspil et diasshow med baggrundsmusik	13
	Genoptagelse af videoafspilning, hvor der senest blev stoppet	13
	Afspilningsstyring	14
	Vælg spor	14
	Afspilningstilstande	14
	Skift af lydkanal	14

---

<b>6</b>	<b>Syng karaoke</b>	<b>15</b>
	Juster karaoke-indstillinger	15

---

<b>7</b>	<b>Lyt til radioen</b>	<b>16</b>
	Find en radiostation.	16
	Programmer radiostationer automatisk	16
	Programmer radiostationer manuelt	16
	Vælg en forudindstillet radiostation	16

---

<b>8</b>	<b>Andre funktioner</b>	<b>17</b>
	Indstil alarm-timeren	17
	Indstil sleep-timeren	17
	Lyt til en ekstern enhed	17

---

<b>9</b>	<b>Justering af indstillinger</b>	<b>18</b>
	Generel opsætning	18
	Videoundstilling	18
	Lydindstilling	18
	Foretrukne	19

---

<b>10</b>	<b>Produktinformation</b>	<b>21</b>
	Specifikationer	21
	Understøttede diskformater	22
	USB-afspilningsoplysninger	22

---

<b>11</b>	<b>Fejlfinding</b>	<b>23</b>
-----------	--------------------	-----------

---

<b>12</b>	<b>Meddelelse</b>	<b>25</b>
-----------	-------------------	-----------

# 1 Vigtigt

## Sikkerhed

Lær disse sikkerhedssymboler at kende



Symbolet med lynet indikerer, at uisoleret materiale inde i enheden kan forårsage elektrisk stød. For din egen og andres sikkerhed må kabinettet ikke fjernes.

Udråbstegnet betyder, at du skal være opmærksom på funktioner, der kræver omhyggelig læsning af den vedlagte vejledning, så du forebygger drifts- og vedligeholdelsesproblemer.

ADVARSEL: Med henblik på at reducere risikoen for brand eller elektrisk stød må enheden ikke udsættes for regn og fugt, og vandholdige genstande som f.eks. vaser må ikke placeres oven på enheden.

FORSIGTIG: Sæt stikket helt i for at undgå risiko for elektrisk stød. (For områder med polariserede stik: For at forebygge elektrisk stød skal stikproppen passe til stikkontakten.)

## Vigtige sikkerhedsinstruktioner

- Følg alle instruktioner.
- Respekter alle advarsler.
- Benyt ikke denne enhed i nærheden af vand.
- Rengør kun produktet med en tør klud.
- Ventilationsåbninger må ikke blokeres. Installer apparatet i overensstemmelse med producentens instruktioner.

- Installer ikke enheden i nærheden af varmekilder som f.eks. radiatorer, varmeapparater, ovne eller andre enheder (inkl. forstærkere), der producerer varme.
- Sørg for, at netledningen ikke trædes på, navnlig ved stikkene og stikforbindelserne samt det sted, hvor ledningen føres ud af enheden.
- Brug kun tilbehør og ekstraudstyr, der er godkendt af producenten.
- Brug kun vogne, holdere, stativer, beslag og borde, der enten medfølger eller er godkendt af producenten. Hvis du bruger en vogn, skal du passe på, at enheden ikke vælter ned, når du flytter vognen.



- Fjern enheden fra stikkontakten under tordenvejr, eller hvis den ikke skal bruges gennem længere tid.
- Al servicering skal udføres af kvalificeret personale. Enheden skal serviceres, hvis den er blevet beskadiget, f.eks. hvis netledningen beskadiges, der er blevet spildt væske på apparatet, der er kommet fremmedlegemer ind i enheden, enheden er blevet udsat for regn eller fugt, eller hvis enheden ikke fungerer normalt eller er blevet tabt.
- FORSIGTIG vedr. brug af batterier – sådan forebygger du batterilækage, der kan forårsage personskade, tingskade eller produktskade:
  - Isæt alle batterier korrekt, og sørg for, at + og - vender, som det er vist på enheden.
  - Bland ikke batterier (gamle og nye eller brunstens- og alkaliebatterier osv.).
  - Batterier (pakket eller installeret) må ikke udsættes for ekstrem varme fra f.eks. sol, ild eller lignende.
  - Fjern batterierne, hvis enheden ikke skal bruges gennem længere tid.

- Enheden må ikke udsættes for dryp eller sprøjt.
- Placer aldrig farlige genstande på enheden (f.eks. væskefyldte genstande eller tændte lys).
- Hvis netstikket MAINS eller et apparatstik bruges til at afbryde enheden, skal disse kunne betjenes nemt.



### Advarsel

- Kabinettet bør aldrig tages af enheden.
- Forsøg aldrig at smøre nogen del på enheden.
- Placer aldrig enheden på andet elektrisk udstyr.
- Udsæt ikke enheden for direkte sollys, åben ild eller varmekilder.
- Se aldrig på laserstrålen inde i denne enhed.
- Sørg for, at du altid kan komme til ledningen, stikkontakten eller adapteren, så du kan afbryde strømmen til enheden.

## 2 Dit mikrosystem

Tillykke med dit køb, og velkommen til Philips!  
Hvis du vil have fuldt udbytte af den support, som Philips tilbyder, kan du registrere dit produkt på [www.philips.com/welcome](http://www.philips.com/welcome).

### Indledning

Med denne enhed kan du:


- Se video fra DVD/VCD/SVCD eller USB-lagerenheder;
- nyde lyd fra diske, USB-lagerenheder eller andre eksterne enheder;
- nyde karaoke ved at tilslutte en mikrofon.
- se billeder fra diske eller USB-lagerenheder;
- lytte til FM-radiostationer.

Du kan forbedre lyden med nedenstående lydindstillinger:

- DSC (Digital Sound Control)
  - DSC 1: Afbalanceret
  - DSC 2: Klar
  - DSC 3: Kraftfuld
  - DSC 4: Varm
  - DSC 5: Lys

Enheden understøtter følgende medieformater:

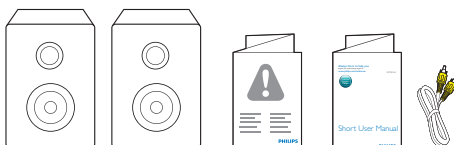
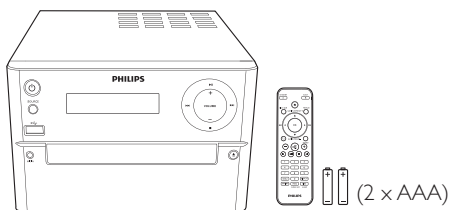


DVD-områdekode	Lande
	Europa

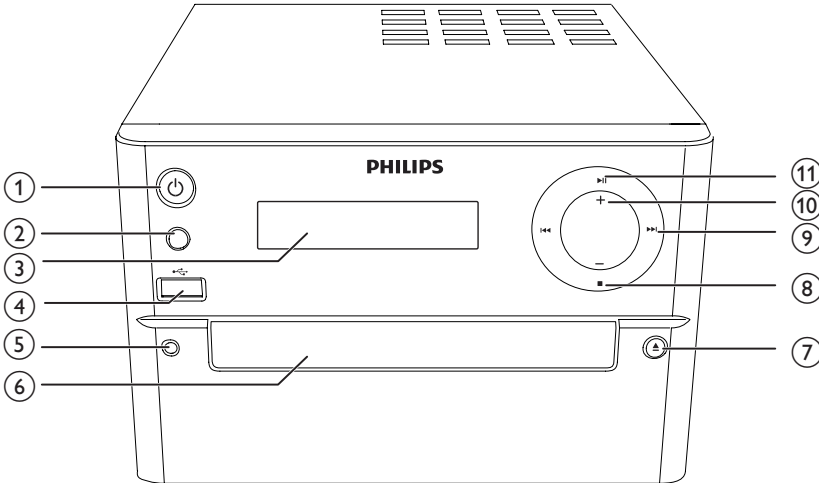
### Hvad er der i kassen

Kontroller og identificer indholdet af pakken:

- Hovedenhed
- 2 x højttalere
- 1 x komposit-videokabel (gult)
- Fjernbetjening (med to AAA-batterier)
- Kort brugervejledning
- Sikkerhed og meddelelser



## Oversigt over hovedenheden



① 

- Tænd eller sluk enheden.
- Skift til standbytilstand eller Eco-standbytilstand.

② **SOURCE**

- Vælg en kilde: DISC, USB, FM, AUX.

③ **Skærmpanel**

- Vis aktuel status.

④ 

- Stik til en USB-enhed.

⑤ **MIC IN**

- Tilslut en mikrofon.

⑥ **Diskskuffe**

⑦ 

- Åbn/luk diskskuffen.

⑧ 

- Stop afspilningen.

⑨  / 

- Gå til forrige/næste spor.
- Tryk for at stille ind på en radiostation.
- Tryk og hold nede for at søge efter radiostationer automatisk.

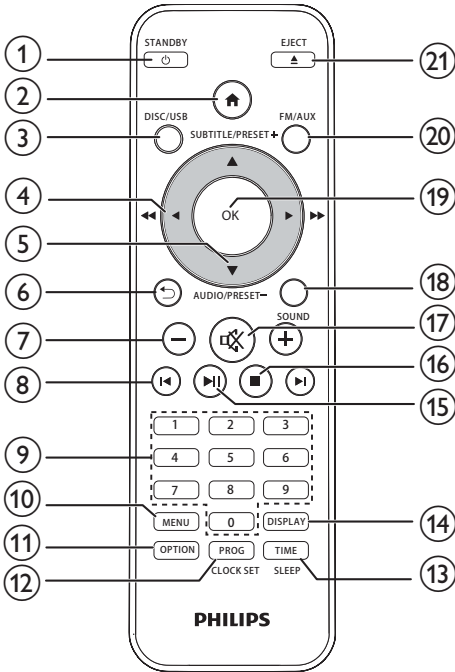
⑩ **VOLUME +/-**

- Juster lydstyrken.

⑪ 

- Start eller genoptag afspilningen, eller sæt den på pause.

## Oversigt over fjernbetjeningen



### ① **⏻/STANDBY**

- Tænd eller sluk enheden.
- Skift til standbytilstand eller Eco-standbytilstand.

### ② **🏠**

- Åbn systemmenuen.

### ③ **DISC/USB**

- Vælg DISC eller USB som kilde.

### ④ **◀/▶ (◀◀/▶▶)**

- Navigering i menuen.
- Søg inden for spor/disk/USB.
- Find en radiostation.

### ⑤ **▲/▼**

- Navigering i menuen.
- Gå til forrige/næste album.
- Vælg en forudindstillet radiostation.
- Indstil sprog for undertekster eller lyd.
- Indstil tid.

### ⑥ **↶**

- Gå tilbage til forrige displaymenu.

### ⑦ **+/-**

- Juster lydstyrken.

### ⑧ **◀/▶**

- Gå til forrige eller næste titel, kapitel, spor eller fil.

### ⑨ **Numeriske knapper**

- Vælg titel/kapitel/spor, der skal afspilles. (Se **Vælg spor** i **kapitel 5** for at få flere oplysninger).
- Vælg et forudindstillet nummer.

### ⑩ **MENU**

- Åbn DISC/USB-menuen.

### ⑪ **OPTION**

- I DISC/USB-afspilningstilstand skal du trykke for at vælge foretrukne afspilningstilstande.

### ⑫ **PROG/CLOCK SET**

- Programmer radiostationer.
- Indstil uret.
- Vis uroplysninger.

### ⑬ **TIME/SLEEP**

- Indstil alarm-timeren eller sleep-timeren.

### ⑭ **DISPLAY**

- Få vist afspilningsoplysninger.

### ⑮ **▶▶**

- Start eller genoptag afspilningen, eller sæt den på pause.

### ⑯ **■**

- Stop afspilningen.
- Under scanning skal du trykke for at standse processen.

### ⑰ **🔊**

- Deaktiver/aktiver lyden.

### ⑱ **LYD**

- Lyden beriges med DSC (Digital Sound Control).

### ⑲ **OK**

- Bekræft et valg.

### ⑳ **FM/AUX**

- Vælg FM eller AUX som kilde.

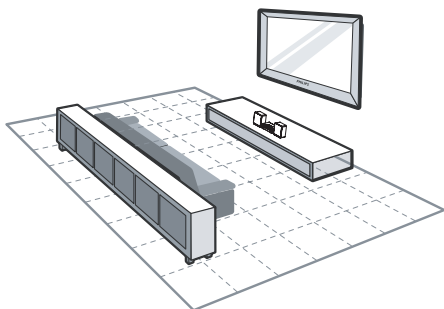


21 EJECT ▲

- Tryk for at åbne eller lukke diskskuffen.

# 3 Tilslutning

## Placering af enheden



- 1 Placer enheden tæt på TV'et.
- 2 Placer den venstre og højre højttaler i samme afstand fra TV'et og i en vinkel på cirka 45 grader i forhold til lyttepositionen.

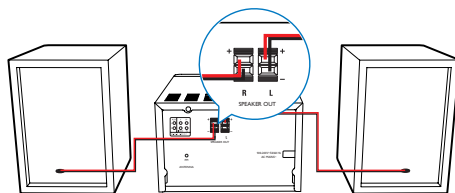
### Bemærk

- Apparatet og højttalerne bør aldrig placeres for tæt på enheder, der udsender elektromagnetiske bølger, så interferens og unødigt radiostøj undgås.
- Placer enheden oven på et bord eller på væggen.
- Enheden må aldrig anbringes i et lukket kabinet.
- Apparatet bør placeres tæt på stikkontakten, så det er nemt at slukke for strømmen.

## Tilslut højttalere

### Bemærk

- Hvis du vil have optimal lyd, skal du kun anvende de medfølgende højttalere.
- Tilslut kun højttalere med en impedans, der er den samme som eller højere end de medfølgende højttaleres. Se afsnittet Specifikationer i denne manual.



## Tilslutning af videokabler

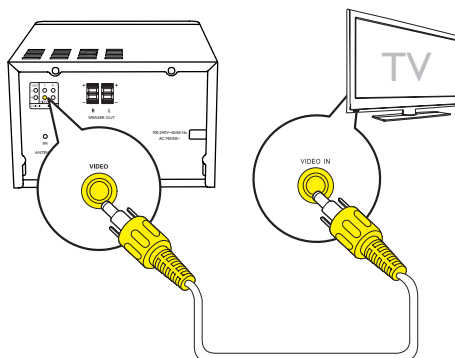
Du kan vælge den bedste videotilslutning, som dit TV understøtter:

- **Mulighed 1:** Tilslut via et kompositvideokabel (CVBS) (til et standard-TV).
- **Mulighed 2:** Tilslut via komponentvideokabler (til et standard-TV eller et TV med progressiv scanning).

### Mulighed 1: Tilslut via et kompositvideokabel

Tilslut kompositvideokablet (medfølger) til:

- **VIDEO**-stikket på enhedens bagside.
- videodgangsstikket på TV'et.



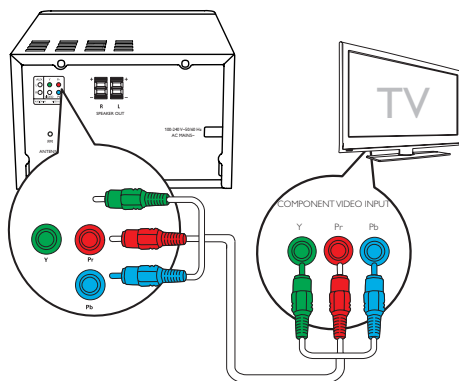
## Mulighed 2: Tilslut via komponent- videokabler

### Bemærk

- Den billedkvalitet, der kan opnås med progressiv scanning er kun tilgængelig, når et TV med progressiv scanning er tilsluttet.
- Hvis dit TV ikke understøtter progressiv scanning, kan du ikke få vist billedet.
- Du kan se, hvordan du aktiverer progressiv scanning på dit TV i brugervejledningen til TV'et.

Tilslut et TV med progressiv scanning via komponent-video for video i højere kvalitet. Tilslut komponent-videokabler (grøn/rød/blå - medfølger ikke) til:

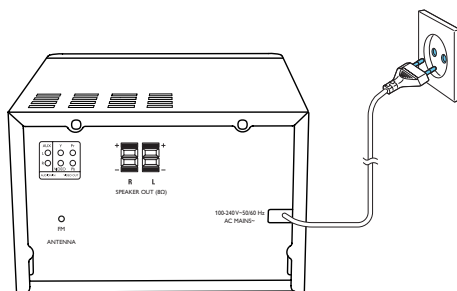
- komponentstikkene (Y, Pr, og Pb) på bagsiden af enheden.
- komponent-indgangsstikkene på TV'et.



## Tilslut strømmen

### ! Advarsel

- Risiko for produktskade! Kontroller, at forsyningsspændingen svarer til den spænding, der er trykt på undersiden af enheden.
- Risiko for elektrisk stød! Tag altid stikket ud af kontakten, når netledningen skal frakobles. Hiv aldrig i ledningen.
- Før du tilslutter netledningen, skal du sørge for at have udført alle andre tilslutninger.



## Tilslut en ekstern lydenhed

Slut lyd kabler (røde/hvide - ekstraudstyr) til:

- **AUDIO IN**-stikkene (L og R) på bagsiden af enheden.
- lydudgangene på den eksterne lydenhed.

## 4 Kom godt i gang



### Advarsel

- Benyttes betjening og indstillinger på anden måde end anvist i denne brugsvejledning, er der risiko for, at du udsætter dig for farlig bestråling og andre risici.

Følg altid instruktionerne i dette afsnit i den angivne rækkefølge.

Hvis du kontakter Philips, vil du blive bedt om apparatets modelnummer og serienummer. Modelnummeret og serienummeret står bag på apparatet. Skriv numrene her:

Modelnr: \_\_\_\_\_

Serienr: \_\_\_\_\_

## Gør fjernbetjeningen klar

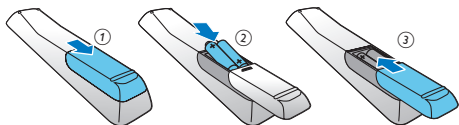


### Advarsel

- Risiko for eksplosion! Opbevar ikke batterier i nærheden af varmekilder, sollys eller ild. Kast aldrig batterier i ild.
- Risiko for forkortet batterilevetid! Bland aldrig batterier af forskellige mærker eller typer.
- Risiko for produktskade! Hvis fjernbetjeningen ikke skal bruges gennem længere tid, skal du fjerne batterierne.

Sådan sættes batteriet i fjernbetjeningen:

- 1 Åbn batterirummet.
- 2 Indsæt to AAA-batterier (medfølger) med korrekt polaritet (+/-) som angivet.
- 3 Luk batterirummet.



## Indstilling af ur

- 1 I standbytilstand skal du trykke på **CLOCK SET** på fjernbetjeningen og holde den nede i mere end to sekunder.  
↳ Timeformatet **[24H]** eller **[12H]** vises.
- 2 Tryk på **▲ / ▼** (eller **+/-**) for at vælge timeformatet **[24H]** eller **[12H]**, og tryk derefter på **CLOCK SET**.  
↳ Timecifrene vises og begynder at blinke.
- 3 Tryk på **▲ / ▼** (eller **+/-**) gentagne gange for at indstille timetal, og tryk derefter på **CLOCK SET**.  
↳ Minutcifrene vises, og de begynder at blinke.
- 4 Gentag trin 3 for at indstille minutter.



### Bemærk

- Hvis nej-knappen holdes nede i 90 sekunder, lukker systemet automatisk ned for tilstanden for indstilling af uret.



### Tip

- Du kan få vist uroplysninger i Eco Power-tilstand ved at trykke på **CLOCK SET**.

## Tænd

Tryk på **⊕**.

- ↳ Enheden skifter til den sidst valgte kilde.

## Skift til standbytilstand

Tryk på **⊕** igen for at sætte enheden i standbytilstand.

- ↳ Uret (hvis det er indstillet) vises på panelet.

## Skift til Eco-standbytilstand

Tryk på **⊕** og hold den nede i mere end to sekunder:

- ↳ Displayet dæmpes.



## Bemærk

- Enheden skifter til Eco-standbytilstand efter 15 minutter i standbytilstand.

## Sådan skifter du mellem standbytilstand og Eco-standbytilstand:

Tryk på og hold den nede i mere end to sekunder.

## Sådan finder du den rigtige TV-kanal

- 1 Tryk på **DISC** for at skifte til disk-tilstand.
- 2 Tænd for TV'et, og skift til den rigtige videokanal på en af følgende måder:
  - Gå til den laveste kanal på TV'et, og tryk derefter på knappen kanal ned, indtil du ser den blå skærm.
  - Tryk gentagne gange på kildeknappen på fjernbetjeningen til TV'et.



## Tip

- Videoindgangskanalen ligger mellem de nederste og øverste kanaler og kan hedde FRONT, A/V IN, VIDEO osv. Se, hvordan du vælger den rigtige indgang på TV'et i brugervejledningen.

## Vælg det rigtige TV-system

Skift denne indstilling, hvis videoen ikke vises korrekt. Som standard passer denne indstilling til de mest almindelige TV-indstillinger i dit land.

- 1 Tryk på .
- 2 Vælg [**Indstill.**] (Indstill.) -> [**Video**] (Video) -> [**TV-system**] (TV-system).
- 3 Vælg en indstilling, og tryk på **OK**.
  - [**PAL**] (PAL) - Til TV med PAL-farvesystem.
  - [**Multi**] (Multi) - Til TV, der er kompatible med både PAL og NTSC.
  - [**NTSC**] (NTSC) - Til TV med NTSC-farvesystem.

- 4 Tryk på for at komme tilbage til den forrige menu.
- 5 Tryk på for at forlade menuen.

## Ændring af systemmenusprog

- 1 Tryk på .
- 2 Vælg [**Indstill.**] (Indstill.) -> [**Generelt**] (Generelt) -> [**Osd sprog**] (Osd sprog), og tryk på **OK**.
- 3 Vælg en indstilling, og tryk derefter på **OK**.
- 4 Tryk på for at forlade menuen.

## Aktiver progressiv scanning

Progressiv scanning viser dobbelt så mange billeder pr. sekund som interlaced scanning (almindeligt TV-system). Progressiv scanning giver højere billedopløsning og -kvalitet pga. det næsten to gange så høje antal linjer. Før du aktiverer denne funktion, skal du sørge for, at:

- TV'et understøtter progressiv scanning-signaler.
- du har tilsluttet enheden til TV'et via komponent-video.

- 1 Tænd for TV'et.
- 2 Kontroller, at progressiv scanning er deaktiveret for TV'et (se brugervejledningen til TV'et).
- 3 Tænd for TV'et, og vælg den korrekte kanal til denne enhed.
- 4 Tryk på **DISC**, og tryk derefter på .
- 5 Vælg [**Indstill.**] (Indstill.) -> [**Video**] (Video) -> [**Fremad**] (Progressiv) -> [**On**] (On), og tryk derefter på **OK**.
  - ↳ Den progressive indstilling er færdig.

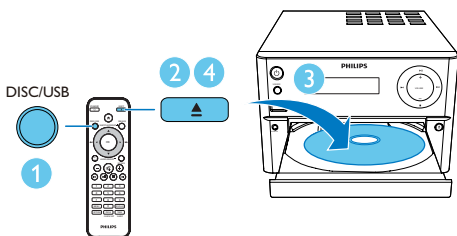
# 5 Afspilning

## Afspilning fra disk

### ! Advarsel

- Risiko for produktskade! Afspil aldrig diske med tilbehør som f.eks. diskstabiliseringsringe eller diskbehandlingsark.
- Læg aldrig andre objekter end diske i diskskuffen.

- 1 Tryk gentagne gange på **DISC/USB** for at vælge **DISC**-kilde.
- 2 Tryk på **▲** for at åbne diskrummet.
- 3 Indsæt en disk med den trykte side udad.
- 4 Tryk på **▲** for at lukke diskrummet.  
↳ Afspilning starter automatisk.



Hvis afspilning ikke starter automatisk:  
Vælg titel/kapitel/spor, og tryk derefter på **▶||**.

### \* Tip

- For at afspille en låst DVD skal du indtaste den 6-cifrede adgangskode for børnesikring.

## Brug diskmenuen

Når du ilægger en DVD/(S)VCD-disk, vises en menu muligvis på TV-skærmen. Tryk på **MENU** for at åbne eller afslutte diskmenuen manuelt.

Til VCD'er med funktionen **PBC** (afspilningskontrol) (kun version 2.0):

PBC-funktionen gør det muligt at afspille VCD interaktivt i overensstemmelse med menuskærbilledet.

Tryk på **MENU** under afspilning for at aktivere/deaktivere PBC.

- ↳ Når PBC er aktiveret, vises menuskærbilledet.
- ↳ Når PBC er deaktiveret, genoptages normal afspilning.

## Valg af lydssprog

Tryk på **AUDIO** under diskafspilning for at vælge et lydssprog til en DVD eller DivX-video (Home Theater 3.1).

- ↳ Sprogindstillingerne vises. Hvis den valgte lydkanal ikke er tilgængelig, anvendes standardlydkanalen.

### ≡ Bemærk

- Nogle DVD'er kan kun få ændret sprog via diskmenuen. Tryk på **MENU** for at åbne menuen.

## Valg af sprog til undertekster

Tryk gentagne gange på **SUBTITLE** under afspilning for at vælge et undertekstsprog til en DVD eller DivX-video (Home Theater 3.1).

### ≡ Bemærk

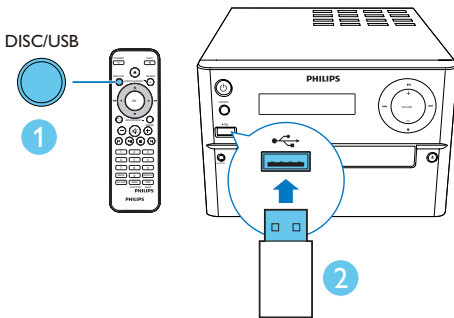
- Nogle DVD'er kan kun få ændret sprog via diskmenuen. Tryk på **MENU** for at åbne diskmenuen.

## Afspil fra USB eller optagne diske

Du kan afspille DivX (Home Theater 3.1)/MP3/JPEG-billedfiler, der er kopieret til en CD-R/RW, skrivbar DVD eller USB-lagerenhed.

- 1 Vælg en kilde.
  - Tryk på **DISC/USB** gentagne gange for at vælge DISC eller USB som kilde.

- 2 Indsæt USB-lagerenheden eller en disk.  
↳ Afspilningen starter automatisk.



Hvis du vil vælge en bestemt fil til afspilning:

- 1 Tryk på ■ for at stoppe afspilning.
- 2 Tryk på ▲ / ▼ for at vælge en ramme, og derefter tryk på OK for at bekræfte.
  - Tryk på ↶ for at komme tilbage til den forrige menu.
- 3 Tryk på ▲ / ▼ for at vælge en fil fra mappen.
- 4 Tryk på ►|| for at starte afspilningen.

#### Bemærk

- Du kan kun afspille DivX-videoer (Home Theater 3.1), der er lejet eller købt med samme DivX-registreringskode som på denne enhed.
- Undertekstfiler med følgende filtypenavne (.srt, .smi, .sub, .ssa, .ass) understøttes, men vises ikke i filnavigeringsmenuen.
- Undertekstens filnavn skal være det samme som videoens filnavn.

## Afspil et diasshow med baggrundsmusik

Denne enhed kan afspille MP3-filer og JPEG-fotos samtidigt.

#### Bemærk

- MP3- og JPEG-filerne skal være gemt på den samme disk eller USB-lagerenhed.

- 1 Afspil en MP3-fil.
- 2 Gå til fotomappen/albummet, og tryk på ►|| for at starte diasshowet.
  - ↳ Diasshowet starter og fortsætter til slutningen af fotomappen eller albummet.
  - ↳ Lyden fortsætter til slutningen af den sidste fil.
  - Tryk på ↶ for at komme tilbage til den forrige menu.
  - Tryk på ■ for at stoppe afspilningen af diasshowet.

## Genoptagelse af videoafspilning, hvor der senest blev stoppet

#### Bemærk

- Denne funktion er kun tilgængelig for afspilning af CD/DVD/VCD/DivX.

Tryk på ►|| i stop-tilstand, og når disken ikke er blevet fjernet.

Sådan annullerer du genoptagelsestilstand og stopper afspilning helt:

Tryk på ■ i stop-tilstand.

## Afspilningsstyring

▲ / ▼	Vælg en mappe.
◀ / ▶ (◀◀ / ▶▶)	Hurtigt tilbage/frem.
◀◀ / ▶▶	Gå til forrige eller næste titel/kapitel/spor/fil.
▶▶	Sæt afspilningen på pause, eller genoptag afspilningen.
■	Stop afspilningen.
+/-	Øg eller reducer lydstyrken.
🔊	Slå lyd fra eller til.
LYD	Forbedring af lydeffekt med DSC: afbalanceret, klar, kraftfuld, varm og lys.
DISPLAY	Få vist afspilningsoplysninger.

## Vælg spor

- 1 Tryk på en af taltasterne for at aktivere sporvalg.  
↳ Det samlede antal sporumre vises på skærmen.
- 2 Tryk på tre numeriske taster for at vælge et spor (samlet antal sporumre < 999), eller tryk på fire numeriske taster for at vælge et spor (samlet antal sporumre > = 1000). F.eks.: Tryk på 001 for at vælge spor 1, eller tryk på 002 for at vælge spor 2.
- 3 Tryk på **OK** for at bekræfte.

## Afspilningstilstande

I **DISC/USB**-afspilningstilstand skal du trykke på **OPTION** (valgmulighed) for at vælge forskellige afspilningsmuligheder:

- **[PBC]** (PBC): Slå afspilningskontrol til/fra.
- **[Formatforhold]** (Formatforhold): Vælg et visningsformat, der passer til TV-skærmen.
- **[Vinkel]** (Vinkel): Skift mellem kameravinkler.

### Bemærk

- Nogle DVD'er indeholder alternative scener som f.eks. scener optaget fra forskellige kameravinkler. For sådanne DVD'er kan du vælge mellem de tilgængelige alternative scener.
- **[Mikrofon]** (Mikrofon): Tænd eller sluk for mikrofonens lyd.
- **[Karaoke-opsætn]** (Karaoke-opsætn): Indstil forskellige lydstyrker for karaokedisk.
- **[Vokal]** (Vokal): Vælg forskellige karaoke-lydtilstande, eller deaktiver original stemme.
- **[Zoom]** (Zoom): Under afspilning af video zoomes ind/ud for at panorere hen over billedet.
- **[Gentag]** (Gentag): Vælg en gentagen afspilning, eller deaktiver gentagelsesfunktionen.
- **[GOTO]** (GOTO): Under videoafspilning kan du angive en placering for at starte afspilning ved at indtaste den ønskede tid eller det ønskede nummer.
- **[Langsomt tilbage]** (Langsomt frem) og **[Langsomt frem]** (Langsomt tilbage): Under afspilning af video kan du vælge en langsom søgehastighed tilbage/frem.

## Skift af lydkanal

### Bemærk

- Denne funktion er kun tilgængelig for VCD'er og DivX (Home Theater 3.1)-videoer.

Tryk gentagne gange på **AUDIO** under afspilning for at vælge en lydkanal, der er tilgængelig på disken:

- **[Mono V.]** (mono V.)
- **[Mono H.]** (mono H.)
- **[Mix-Mono]** (mix-mono)
- **[Stereo]** (stereo)




## 6 Syng karaoke

Du kan tilslutte en mikrofon (medfølger ikke) og synge med på en musikkilde.

### Bemærk

- Før du tilslutter en mikrofon, skal du indstille mikrofonens lydstyrke til det laveste niveau for at undgå en hyletone.

- 1 Indsæt en karaoke-disk.
- 2 Tilslut en mikrofon til **MIC IN**-stikket på dette produkt.
- 3 Tryk på , og vælg derefter **[karaoke]** (Karaoke).
- 4 Tænd for mikrofonens lyd (se "**Juster karaoke-indstillinger**").
- 5 Afspil en karaoke-disk, og syng i mikrofonen.

### Juster karaoke-indstillinger

- **[Mikrofon]** (Mikrofon): Tænd eller sluk for mikrofonens lyd.
- **[Mikrofonlydst.]** (Mikrofonlydst.): Juster lydstyrken for mikrofonen.
- **[Ekko niv]** (Ekko niv): Juster ekkoniveauet.
- **[Karaokepoint]** (Karaokepoint): Deaktiver funktionen til karaokepoint, eller vælg et pointgivningsniveau (basis/mellem/avanceret). Hvis der er valgt et niveau, vises pointene efter hver sang.
- **[Sangkonkurren.]** (Sangkonkurren.): Konkurrer ved at synge op til 4 sange fordelt på forskellige sangere, og se resultatet.

- 
- 1) I **[Karaokepoint]** (Karaokepoint) kan du vælge et niveau (basis/mellem/avanceret).
  - 2) I **[Sangkonkurren.]** (Sangkonkurren.) kan du starte konkurrencen.

↳ Menuen til valg af sang vises.

- 3) Vælg et spor (VCD/SVCD) eller en titel/kapitel (DVD) som den første sang. Op til 4 sange kan vælges.

- 4) Vælg derefter **[Start]** (Start), og tryk på **OK** for at starte afspilningen af de valgte sange.

↳ Når alle valgte sange er slut, vises resultatet.

---

- **[Skift toneart]** (Skift toneart): Vælg den toneart, der passer til din stemme.
- **[Vokal]** (Vokal): Vælg forskellige karaoke-lydtilstande, eller deaktiver original stemme.

# 7 Lyt til radioen

## Find en radiostation.



Tip

- Placer antennen på så lang afstand som muligt fra TV, videobåndoptagere eller andre strålingskilder.
- For optimal modtagelse skal du trække antennen helt ud og justere dens position.

1 Tryk på **FM** gentagne gange for at vælge FM-kilden.

2 Tryk på ◀/▶ (◀◀/▶▶) og hold den nede i mere end to sekunder.

↳ Radioen stiller automatisk ind på en station med stærkt signal.

3 Gentag trin 2 for at finde flere stationer.

**Sådan finder du en station med svagt signal:**

Tryk på ◀/▶ (◀◀/▶▶) flere gange, indtil du finder den bedste modtagelse.

## Programmer radiostationer automatisk



Bemærk

- Du kan maksimalt programmere 20 forudindstillede radiostationer (FM).

I tunertilstanden skal du trykke på **PROG** og holde den nede i mere end to sekunder for at aktivere den automatiske programmering.

↳ **[AUTO]** (automatisk) vises.

↳ Alle tilgængelige stationer bliver programmeret i rækkefølge efter bølgebandsmodtagelsens styrke, og den først programmerede radiostation afspilles automatisk.

## Programmer radiostationer manuelt

- 1 Find en radiostation.
- 2 Tryk på **PROG** og derefter på ▲ / ▼ for at vælge et nummer fra 1–20.
- 3 Tryk på **PROG** for at bekræfte.  
↳ **[SAVE]** (gem) vises.
- 4 Gentag trin 2-3 for at programmere flere stationer.



Bemærk

- Hvis du vil overskrive en programmeret station, skal du gemme en anden station på dens plads.

## Vælg en forudindstillet radiostation

I tunertilstand skal du trykke på ▲ / ▼ (eller trykke på et nummer direkte) for at vælge en forudindstillet radiostation.

# 8 Andre funktioner

## Indstil alarm-timeren

Denne enhed kan bruges som vækkeur. Du kan vælge CD, FM eller USB som alarmkilde.

### Bemærk

- Kontroller, at du har indstillet uret korrekt.

- 1 I standbytilstand holdes **TIME/SLEEP** nede i mere end to sekunder.  
↳ Timecifrene vises og begynder at blinke.
- 2 Tryk på ▲ / ▼ (eller +/-) gentagne gange for at indstille timetal, og tryk derefter på **TIME/SLEEP**.  
↳ Minutcifrene vises, og de begynder at blinke.
- 3 Gentag trin 2 for at indstille minuttal, vælg en kilde (disk, USB eller tuner), og juster lydstyrken.

### Bemærk

- Hvis nej-knappen holdes nede i 90 sekunder, lukker systemet automatisk ned for tilstanden for indstilling af timeren.

### Aktiver eller deaktiver alarm-timeren:

Tryk på **TIME/SLEEP** gentagne gange for at aktivere eller deaktivere alarmen.

- ↳ Hvis timeren aktiveres, vises 📻.

### Tip

- Hvis disk/USB vælges som kilde, men der ikke er sat en disk i, eller der ikke er tilsluttet en USB, skifter systemet automatisk til tuner-kilden.

## Indstil sleep-timeren

For at indstille sleep-timeren i tændt tilstand skal du trykke på **TIME/SLEEP** gentagne gange for at vælge et fast tidsinterval (i minutter).

- ↳ Når sleep-timeren aktiveres, vises zzz.

### Sådan deaktiveres sleep-timeren:

Tryk på **TIME/SLEEP** gentagne gange, indtil **[SLP OFF]** (sleep fra) vises.

- ↳ Når sleep-timeren deaktiveres, forsvinder zzz.

## Lyt til en ekstern enhed

Du kan lytte til en ekstern lydenhed via denne enhed med et MP3 link-kabel (medfølger ikke).

- 1 Sørg for, at den eksterne lydenhed er sluttet til denne enhed.
- 2 Tryk på **FM/AUX** gentagne gange for at vælge **AUX** som kilde.
- 3 Start afspilning af den eksterne enhed (se brugervejledningen til enheden).

# 9 Justering af indstillinger

- 1 Tryk på **⬆**.
- 2 Vælg siden **[Indstill.]** (Indstill.).
- 3 Vælg en indstilling, og tryk på **OK**.
  - Tryk på **↩** for at komme tilbage til den forrige menu.
  - Tryk på **⬆** for at forlade menuen.

## Generel opsætning

På siden **[Generelt]** (generelt) kan du opsætte følgende indstillinger:

**[CD-lås]** (CD-lås)

Låser eller låser op for en disk.

**[Osd sprog]** (OSD-sprog)

Vælg det ønskede displaysprog.

**[DivX(R) VOD-kode]** (DivX(R) VOD-kode)

Vis DivX(R)-registreringskoden.

### Bemærk

- Indtast afspillerens DivX-registreringskode, når du lejer eller køber en video fra <http://vod.divx.com/>. DivX-videoer, der er lejet eller købt via DivX® VOD-tjenesten (Video On Demand), kan kun afspilles på den enhed, hvor de er registreret.

## Videoundstilling

På siden **[Video]** (Video) kan du opsætte følgende indstillinger:

**[TV-system]** (TV-system)

Skift denne indstilling, hvis videoen ikke vises korrekt. Som standard passer denne indstilling til de mest almindelige TV-indstillinger i dit land.

- **[PAL]** (PAL): Til TV med PAL-farvesystem.
- **[Multi]** (Multi): Til TV, der er kompatible med både PAL og NTSC.
- **[NTSC]** (NTSC): Til TV med NTSC-farvesystem.

**[Visningstilstand]** (TV-skærm)

Indstillingen bestemmer formatforholdet på skærmen efter den TV-type, der er tilsluttet.



4:3 Pan Scan (PS)

4:3 Letter Box (LB)

16:9 (Wide Screen)

- **[4:3 Pan Scan]** (4:3 Pan Scan): Til 4:3-skærm, vises i fuld højde med beskæring af begge sider.
- **[4:3 Letterbox]** (4:3 Letterbox): Til 4:3-skærm, widescreen-billede med sorte bjælker øverst og nederst på skærmen.
- **[16:9 Widescr]** (16:9 Widescreen): Til bredformat, skærmformat 16:9.

**[Fremad]** (Progressiv)

Indstil videoudgangen, så den svarer til videoforbindelsen. Hvis composite-tilslutningen anvendes, behøves denne indstilling ikke.

- **[On]** (Til): Aktiver progressiv scanning.
- **[Silk]** (Fra): Deaktiver progressiv scanning.

**[Billedindstl]** (Billedindstl)

Vælg et forudindstillet sæt farveindstillinger:

- **[Standard]** (Standard): original farveindstilling.
- **[Lys]** (Lys): levende farveindstilling.
- **[Kølig]** (Kølig): blød farveindstilling.
- **[Personlig]** (Personlig): tilpasser farveindstillingen. Indstil niveauet for lysstyrke, kontrast, tone og farvemætning, og tryk derefter på **OK**.

## Lydindstilling

På siden **[Lyd]** (Lyd) kan du opsætte følgende indstillinger:

**[Surround Mode]** (Surroundtilstand)

- **[Stereo]** (Stereo)
- **[V/H]** (venstre/højre)

**[Lydmodus]** (Lydmodus)

Sluk eller vælg din foretrukne lydtilstand.

- **[3D]** (3D)
- **[Filmfunktion]** (Filmfunktion)
- **[Musikfunktion]** (Musikfunktion)

## [Natmodus] (Nattilstand)

Gør højt lydniveau blødere og lavt lydiveau højere, så du kan se DVD-film ved lav lydstyrke uden at forstyrre andre.

- **[On]** (Til): Nyd dæmpet visning om natten (kun DVD'er).
- **[Silk]** (Fra): Nyd surroundlyd med hele dens dynamiske spektrum.

## Foretrukne

På siden **[Indstill.]** (Indstill.) kan du opsætte følgende indstillinger:

### [Lyd] (Lyd)

Vælg det fortrukne lydsprog til diskafspilning.

### [Undertext] (Undertekster)

Vælg det fortrukne undertekstsprog til diskafspilning.

### [CD-menu] (Diskmenu)

Vælg det foretrukne sprog for diskmenuen.

### Bemærk

- Hvis det sprog, du har angivet, ikke er tilgængeligt på disken, bruger disken sit eget standardsprog.
- Nogle diske kan kun få ændret sprog for undertekster/lyd via diskmenuen.

## [Forældrestyring] (Børnesikring)

Begræns adgangen til diske, der er uegnede for børn. Disse typer diske skal være optaget med vurderingsniveauer.

- 1) Tryk på **OK**.
- 2) Vælg et vurderingsniveau, og tryk derefter på **OK**.
- 3) Tryk på tasterne for at indtaste adgangskoden.

### Bemærk

- Hvis en disk har et vurderingsniveau, der er over det niveau, du har angivet i **[Forældrestyring]** (Børnesikring), skal der bruges en adgangskode for at spille den.
- Vurderingsniveauerne er landeafhængige. For at give tilladelse til at afspille alle diske skal du vælge **[8 Voksn]** (8 Voksn).
- Nogle diske har påtrykte vurderingsniveauer uden at være optaget med niveauer. Denne funktion har ingen effekt på sådanne diske.

## [PBC] (PBC)

Afspil VCD interaktivt i overensstemmelse med menukærbilledet.

- **[On]** (On): Menukærbilledet vises.
- **[Silk]** (Silk): Normal afspilning genoptages.

## [Adg.kode] (Adgangskode)

Denne indstilling gør det muligt at ændre adgangskoden til børnesikring. Standardadgangskoden er 000000.

- 1) Brug de numeriske taster til at indtaste "000000" eller din sidst indstillede adgangskode i feltet **[Gml adg.kode]** (Gml adg.kode).
- 2) Indtast den nye adgangskode i feltet **[Ny adg.kode]** (Ny adgangskode).
- 3) Indtast den nye adgangskode igen i feltet **[Bekræf adgk]** (Bekræf adgk).
- 4) Tryk på **OK** for at gå ud af menuen.

### Bemærk

- Hvis du glemmer adgangskoden, skal du indtaste "000000", før du angiver en ny adgangskode.

## [DivX-undertxt] (DivX-undertekster)

Vælg et tegnsæt, der understøtter DivX-undertekster.

### Bemærk

- Kontroller, at undertekstfilen har nøjagtig samme navn som filmfilen. Hvis filmen f.eks. har filnavnet "Movie.avi", så skal tekstfilen navngives "Movie.sub" eller "Movie.srt".

## [Versionsoplysn.] (Versionsoplysninger)

Vis softwareversionen for denne enhed.

**[Standard]** (Standard)

Nulstil alle indstillinger til fabriksindstillingen, undtagen adgangskoden og indstillinger for børnesikring.

# 10 Produktinformation

## Bemærk

- Produktoplysninger kan ændres uden varsel.

## Specifikationer

### Forstærker

Maksimal udgangseffekt	70 W
Frekvensgang	60 Hz - 16 kHz; ±3 dB
Signal-/støjforhold	≥70 dB
Samlet harmonisk forvrængning	< 1%
Aux-indgang	600 mV RMS

### Højtalere

Højtalerimpedans	8 ohm
Højtalerdriver	3,5" basenhed + 20 mm diskantenhed
Sensitivitet	>84 dB/m/W

### Tuner (FM)

Indstillingsområde	87,5 - 108 MHz
Indstilling af gitter	50 KHz
Sensitivitet	
– Mono, 26 dB S/N ratio	<22 dBf
– Stereo, 46 dB S/N ratio	<45 dBf
Søgeselektivitet	<30 dBf
Samlet harmonisk forvrængning	< 3%
Signal-/støjforhold	> 45 dB

## USB

Direkte USB-version	2.0 fuld hastighed
USB 5 V strøm	≤ 500 mA

## Disk

Lasertype	Halvleder
Diskdiameter	12 cm/8 cm
Videoafkodning	MPEG-1/MPEG-2/DivX
Video DAC	12 bit
Signalsystem	PAL/NTSC
Videoformat	4:3/16:9
Video S/N	>57 dB
Audio DAC	24 bit/96 kHz
Samlet harmonisk forvrængning	<1% (1 kHz)
Frekvensgang	4 Hz - 20 kHz (44,1 kHz) 4 Hz - 22 kHz (48 kHz) 4 Hz - 24 kHz (96 kHz)
Frekvensgang	60 Hz - 16 kHz; ±3 dB
S/N ratio	>70 dBA

## Generelle oplysninger

Vekslestrøm	100-240 V~, 50/60 Hz
Strømforsbrug ved drift	28 W
Strømforsbrug ved Eco-standby	< 0,5 W
Mål	
– Hovedenhed (B × H × D)	180 × 121 × 239 mm
– Højttalerkabinet (B × H × D)	140 × 260 × 185 mm
Vægt	
- Hovedenhed	1,6 kg
- Højttalerkabinet	2 × 2,1 kg

---

## Understøttede diskformater

- DVD (Digital Video Disc)
- VCD (Video CD)
- SVCD (Super-Video CD)
- DVD+RW (Digital Video Disc + Rewritable)
- CD (Compact Disc)
- Billedfiler (Kodak, JPEG) på CDR(W)
- DivX(R)-disk på CD-R(W):
- DivX 3.11-, 4.x- og 5.x-filer

### Understøttede MP3-CD-formater:

- ISO 9660
- Maks. titel/albumnavn: 12 tegn
- Maks. titelnummer plus album: 255.
- Maks. indlejrede mapper: 8 niveauer.
- Maks. antal album: 32.
- Maks. antal MP3-spor: 999.
- Understøttede samplingsfrekvenser for MP3-diske: 32 kHz, 44,1 kHz, 48 kHz.
- Understøttede bithastigheder for MP3-diske: 32, 64, 96, 128, 192, 256 (kbps).

### Understøttede MP3-CD-formater:

- Filer som \*.VMA, \*.AAC, \*.DLF, \*.M3U, \*.PLS, \*.WAV
- Ikke-engelske albumnavne/titler
- Diske optaget i Joliet-format
- MP3 Pro og MP3 med ID3-mærke

- Antal spor/titler: maksimalt 999
- Filnavn i Unicode UTF8 (maksimal længde: 32 byte)

### Ikke-understøttede USB-formater:

- Tomme album: Et tomt album er et album, der ikke indeholder MP3/WMA-filer; og det vil ikke blive vist på displayet.
- Ikke-understøttede filformater springes over: Eksempelvis bliver word-dokumenter (.doc) og MP3-filer med filtypenavnet .dlf ignoreret, og de afspilles ikke.
- WMA-, AAC-, WAV-, PCM-lydfiler
- DRM-beskyttede WMA-filer (.wav, .m4a, .m4p, .mp4, .aac)
- WMA-filer i Lossless-format

---

## USB-afspilningsoplysninger

### Kompatible USB-enheder:

- USB-flash-hukommelse (USB2.0 eller USB1.1)
- USB-flash-afspillere (USB2.0 eller USB1.1)
- Hukommelseskort (kræver en ekstra kortlæser for at fungere sammen med denne enhed)

### Understøttede USB-formater:

- USB- eller hukommelsesfilformat FAT12, FAT16, FAT32 (sektorstørrelse: 512 byte)
- MP3-bithastighed (datahastighed): 32 - 320 Kbps og variabel bithastighed
- Mappen har op til 8 niveauer indlejret
- Antal album/mapper: maksimalt 99



# 11 Fejlfinding



## Advarsel

- Kabinettet bør aldrig tages af enheden.

Prøv aldrig selv at reparere systemet, da garantien i så fald bortfalder. Hvis der forekommer fejl på enheden, bør du kontrollere følgende punkter; inden du bestiller reparation. Hvis der fortsat er problemer, skal du gå til Philips websted på ([www.philips.com/support](http://www.philips.com/support)). Når du kontakter Philips, skal du sørge for, at enheden er i nærheden, og at modelnummeret og serienummeret er tilgængelige.

### Ingen strøm

- Kontroller, at enhedens netledning er korrekt tilsluttet.
- Kontroller, at der er strøm i stikkontakten.
- Som en strømbesparende funktion slukker systemet automatisk 15 minutter efter, at afspilningen af spor er slut, hvis der ikke i mellemtiden er blevet betjent nogen knapper.

### Ingen lyd eller dårlig lyd

- Juster lydstyrken.
- Kontroller, at højttalerne er tilsluttet korrekt.
- Kontroller, at den blottede del af højttalerledningen er korrekt placeret i ledningsklemmen.


### Fjernbetjeningen fungerer ikke

- Inden du trykker på en funktionsknop, skal du først vælge den korrekte kilde med fjernbetjeningen i stedet for på hovedenheden.
- Prøv at formindske afstanden mellem fjernbetjeningen og enheden.
- Isæt batteriet således, at dets poler (+/-) vender som vist.
- Udskift batteriet.
- Peg fjernbetjeningen direkte mod sensoren på forsiden af enheden.

### Der blev ikke fundet nogen disk

- Indsæt en disk.
- Kontroller, om disken er indsat med den forkerte side op.
- Vent, indtil den kondenserede fugt på linsen er fordampet.
- Udskift eller rengør disken.
- Brug en færdiggjort CD eller en disk i det korrekte format.

### Disken afspilles ikke

- Ilæg en disk, der kan læses, med etiketten opad.
- Kontroller disktypen, farvesystemet og regionskoden. Undersøg disken for ridser og snavs.
- Tryk på  for at afslutte systemopsætningsmenuen.
- Deaktiver adgangskoden til børnesikring, eller skift vurderingsniveau.
- Der er kondenseret fugt i systemet. Fjern disken, og lad systemet være tændt i ca. en time. Fjern strømkablet, og tilslut det igen, og tænd derefter for systemet igen.

### Intet billede

- Kontroller videoforbindelsen.
- Tænd for dit TV for at skifte til den korrekte videoindgangskanal.
- Progressiv scanning er aktiveret, men TV'et understøtter ikke progressiv scanning.

### Billedet er i sort/hvid eller er forvrænget

- Disken er ikke kompatibel med TV'ets farvesystem-standard (PAL/NTSC).
- Somme tider forekommer der en smule forvrængning af billedet. Dette er ikke en funktionsfejl.
- Rengør disken.
- Et forvrænget billede kan forekomme under opsætning af progressiv scanning.

### Formatet for TV-skærmen kan ikke ændres, selv om du har indstillet TV'ets visningsformat.

- Formatet er fast på den indlæste DVD-disk.
- Formatet kan ikke ændres for visse TV-systemer.

### DivX-videofiler kan ikke afspilles.

- Kontroller, at DivX-videofilen er færdig.
- Kontroller, at filtypenavnet er korrekt.

- Pga. digitale rettigheder kan DRM-beskyttede videofiler ikke afspilles via en analog videotilslutning (f.eks. komposit, komponent og SCART). Overfør videoindholdet til diskmediet, og afspil filerne.

#### **Lydsprog eller undertekstsprog kan ikke indstilles**

- Disken er ikke optaget med lyd eller undertekster på flere sprog.
- Indstilling af lydsprog eller undertekstsprog er forbudt på disken.

#### **Nogle af filerne på USB-enheden kan ikke vises**

- Antallet af mapper eller filer på USB-enheden overskrider en bestemt grænse. Dette er ikke en funktionsfejl.
- Disse filers format understøttes ikke.

#### **USB-enheden understøttes ikke**

- USB-enheden er ikke kompatibel med enheden. Prøv en anden.

#### **Dårlig radiomodtagelse**

- Øg afstanden mellem enheden og dit TV eller din VCR.
- Træk FM-antennen helt ud.

#### **Timeren fungerer ikke**

- Indstil uret korrekt.
- Aktiver timeren.

#### **Ur-/timerindstillingen er blevet slettet**

- Strømmen er blevet afbrudt, eller netledningen er blevet trukket ud.
- Indstil uret/timeren igen.

# 12 Meddelelse

Enhver ændring af dette apparat, som ikke er godkendt af Gibson Innovations, kan annullere brugerens ret til at betjene dette udstyr. Herved erklærer Gibson Innovations, at dette produkt overholder de væsentlige krav og andre relevante bestemmelser i direktivet 2014/53/EU. Du kan læse overensstemmelseserklæringen på [www.philips.com/support](http://www.philips.com/support).



Dit produkt er udviklet og fremstillet med materialer og komponenter af høj kvalitet, som kan genbruges.



Når et produkt er forsynet med dette symbol med en overkrydset affaldsspand på hjul, betyder det, at produktet er omfattet af EU-direktiv 2012/19/EC.

Undersøg reglerne for dit lokale indsamlingssystem for elektriske og elektroniske produkter.

Følg de lokale regler, og bortskaf ikke dine utjente produkter sammen med almindeligt husholdningsaffald. Korrekt bortskaffelse af utjente produkter er med til at forhindre negativ påvirkning af miljø og helbred.



Dit produkt indeholder batterier, som er omfattet af EU-direktivet 2013/56/EC, og som ikke må bortskaffes sammen med almindeligt husholdningsaffald. Undersøg venligst de lokale indsamlingsregler for batterier, da korrekt bortskaffelse er med til at forhindre negativ påvirkning af miljø og helbred.

## Miljøoplysninger

Al unødvendig emballage er udeladt. Emballagen er forenklet og består af tre materialer: Pap (kasse), polystyrenskum (buffer) og polyethylen (poser; beskyttende skumfolie).

Systemet består af materiale, der kan genbruges, hvis det adskilles af et specialfirma. Overhold de lokale regler angående udsmidning af emballage, opbrugte batterier og gammelt udstyr.



**Be responsible  
Respect copyrights**

Enheden indeholder kopibeskyttelsesteknologi, der er beskyttet af amerikanske patenter og andre immaterielle ejendomsrettigheder tilhørende Rovi Corporation. Reverse engineering (ombygning) og demontering af enheden er forbudt.



Fremstillet under licens fra Dolby Laboratories. "Dolby" og dobbelt-D-symbolet er varemærker tilhørende Dolby Laboratories.



"DVD Video" er et varemærke tilhørende DVD Format/Logo Licensing Corporation.



OM DIVX VIDEO: DivX® er et digitalt videoformat, der er udviklet af DivX, LLC, som er et datterselskab under Rovi Corporation. Dette er en officiel DivX Certified®-enhed til afspilning af DivX-video. Besøg [divx.com](http://divx.com) for at få yderligere oplysninger og softwareværktøjer; så du kan konvertere dine filer til DivX-videoeer. OM DIVX VIDEO-ON-DEMAND: Denne DivX Certified®-enhed skal registreres for at kunne afspille DivX VOD-film (Video-on-Demand). Du skal finde DivX VOD-afsnittet i enhedskonfigurationsmenuen for at hente registreringskoden. Gå ind på [vod.divx.com](http://vod.divx.com) for at få yderligere oplysninger om registrering.

DivX®, DivX Certified® og tilhørende logoer er varemærker tilhørende Rovi Corporation eller dennes datterselskaber og benyttes under licens.

**Dette apparat bærer denne etiket:**



#### Bemærk

- Identifikationspladen findes på bagsiden af enheden.



Specifications are subject to change without notice.

Copyright © 2015 Gibson Innovations Limited. Revised Edition © 2017

This product has been manufactured by, and is sold under the responsibility of Gibson Innovations Ltd., and Gibson Innovations Ltd. is the warrantor in relation to this product.

Philips and the Philips Shield Emblem are registered trademarks of Koninklijke Philips N.V. and are used under license.

