

Register your product and get support at
www.philips.com/welcome

MCD2010



EN	User manual	3	IT	Manuale utente	105
DE	Benutzerhandbuch	27	NL	Gebruiksaanwijzing	131
ES	Manual del usuario	53	PT	Manual do utilizador	157
FR	Mode d'emploi	79	SV	Användarhandbok	183

PHILIPS

Innehållsförteckning

1 Viktigt!	184
Lär dig de här säkerhetssymbolerna	184
Viktiga säkerhetsinstruktioner	184
Skydda hörseln	184
Upphovsrättsinformation	185
Obs!	185

2 Grattis!	187
Introduktion av funktionerna	187
Förpackningens innehåll	187
Översikt över huvudenheten	188

3 Före användning	191
Placera enheten	191
Ansluta	192
Installera/byta ut fjärrkontrollens batterier	193

4 Komma igång	194
Slå på	194
Lagra radiokanaler automatiskt	194
Hitta den korrekta kanalen för ingående video	194
Välja rätt TV-system	195
Välj språk för skärmvisning	195

5 Spela upp skiva/USB	195
Grundläggande funktioner	195
Spela upp en skiva	195
Spela upp inspelade filer	196
Styra uppspelningen	197
Bildvisningsalternativ	197
Spela upp bildspel och musik samtidigt	198
Justera ljudet	198

6 Lyssna på FM-radio	200
Ställa in FM-radiokanaler	200
Programmera radiokanaler automatiskt	200
Programmera radiokanaler manuellt	200
Ställa in en snabbvals kanal	200
Visa RDS-information	200

7 Inställning	202
Allmän inställning	202
Videoinställning	202
Ljudinställning	202
Egna inställningar	203

8 Övriga funktioner	204
Ställa in larmtimer	204
Ställa in insomningstimer	204
Lyssna genom hörlurar	204
Lyssna på en extern ljudenhet	204

9 Produktinformation	205
Regionkod	205
Specifikationer	205
Skivformat som kan användas	206
Ljud som stöds	206
USB-uppspelningsinformation	206

10 Felsökning	207
----------------------	-----

1 Viktigt!

Lär dig de här säkerhetssymbolerna

Lär dig de här säkerhetssymbolerna



Blixten anger att det finns oisolerat material i enheten som kan ge en elektrisk stöt. För allas säkerhet bör du inte ta bort det skyddande höljet på produkten.

Utropstecknet betyder att det finns funktioner som du bör läsa mer om i den handbok som medföljer, för att undvika problem vid användning och underhåll.

WARNING! För att minska risken för brand och elektriska stötar bör du inte utsätta apparaten för regn eller fukt och du bör inte heller placera kärl med vatten, exempelvis blomvaser, ovanpå apparaten.

WARNING! För att minska risken för elektriska stötar bör du se till att sätta i kontakten på rätt sätt och trycka in den helt i uttaget.

Viktiga säkerhetsinstruktioner

- Använd endast kringutrustning och tillbehör som är godkända av leverantören.
- Skydda apparaten mot direkt solljus, öppna lågor och värme.

- Apparaten får inte utsättas för vattendroppar eller vattenstrålar.
- Placera inga potentiellt skadliga föremål på enheten (t.ex. vattenfyllda kärl eller levande ljus).
- Om nätkontakten eller ett kontaktdon används som fränkopplingsenhet ska den vara lätt att komma åt.

Varning

- Ta aldrig bort höljet från enheten.
- Smörj aldrig någon del av enheten.
- Placera enheten på en plan, hård och stabil yta.
- Placera aldrig enheten ovanpå någon annan elektrisk utrustning.
- Använd alltid enheten inomhus. Skydda enheten mot vatten, fukt och vattenfyllda kärl.
- Skydda enheten mot direkt solljus, öppna lågor och värme.
- Titta aldrig på laserstrålen i enheten.

Var försiktig

- Genom att använda kontrollerna eller justera funktionerna på något sätt som inte beskrivs i den här handboken kan du utsätta dig för farlig strålning eller annan osäker användning.

Skydda hörseln

Lyssna med måttlig volym.

- Om du använder hörlurar och lyssnar med hög volym kan din hörsel skadas. Den här produkten kan generera ljud med decibelnivåer som kan orsaka nedsatt hörsel hos en normal person, även om exponeringen är kortare än en minut. De högre decibelområdena är till för personer som redan har nedsatt hörsel.
- Ljud kan vara vilseledande. Med tiden kan din "komfortnivå" anpassas till allt högre volymer. Så efter en längre tids lyssnande kan ljud som låter " normalt " i verkligheten vara högt och skadligt för din hörsel. För att skydda dig mot detta bör du ställa in volymen på en säker nivå innan hörseln anpassat sig, och lämna volymen på den nivån.

Upprätta en säker ljudnivå:

- Ställ in volymkontrollen på en låg nivå.
- Öka den sedan tills ljudet hörs bekvämt och klart, utan distorsion.

Lyssna under rimlig tid:

- Långvarig exponering för ljud, även på normalt "säkra" nivåer, kan förorsaka hörselskador.
- Använd utrustningen på ett förnuftigt sätt och ta en paus då och då.

Observera följande riktlinjer när du använder hörlurarna.

- Lyssna på rimliga ljudnivåer under rimlig tid.
- Justera inte volymen allteftersom din hörsel anpassar sig.
- Höj inte volymen så mycket att du inte kan höra din omgivning.
- Du bör vara försiktig eller tillfälligt sluta använda hörlurarna i potentiellt farliga situationer. Använd inte hörlurarna när du kör motorfordon, cyklar, åker skateboard osv. Det kan utgöra en trafikfara och är förbjudet på många platser.

Obs!

Eventuella förändringar av den här enheten som inte uttryckligen har godkänts av Philips Consumer Lifestyle kan fränta användaren rätten att använda utrustningen.



Användning av den här produkten överensstämmer med EU:s förordningar om radiostörningar.



Produkten är utvecklad och tillverkad av högkvalitativa material och komponenter som både kan återvinnas och återanvändas.



När den här symbolen med en överkryssad papperskorg visas på produkten innebär det att produkten omfattas av det europeiska direktivet 2002/96/EG.

Ta reda på var du kan hitta närmaste återvinningsstation för elektriska och elektroniska produkter. Följ den lokala lagstiftningen och släng inte dina gamla produkter i det vanliga hushållsavfallet. Genom att kassera dina gamla produkter på rätt sätt kan du bidra till att minska eventuella negativa effekter på miljö och hälsa.



Din produkt innehåller batterier som omfattas av EU-direktiv 2006/66/EC, som inte får kasseras som vanliga hushållssopor. Ta reda på vilka lokala regler som gäller för separat insamling av batterier eftersom korrekt kassering bidrar till att förhindra negativ påverkan på miljö och hälsa.

Miljöinformation

Allt onödigt förpackningsmaterial har tagits bort. Vi har försökt göra paketeringen lätt att dela upp i tre olika material: kartong (lådan), polystyrenskum (buffert) och polyeten (påsar, skyddande skumskiva).

Systemet består av material som kan återvinnas och återanvändas om det monteras isär av ett specialiserat företag. Följ de lokala föreskrifterna för kassering av förpackningsmaterial, använda batterier och gammal utrustning.

Upphovsrättsinformation



Be responsible
Respect copyrights

Den här produkten är försedd med kopieringsskyddsteknik som skyddas med USA- patent och annan immaterialrätt av Rovi Corporation. Bakåtkompilering och isärmontering är inte tillåtet.

Varumärkesinformation



Tillverkat på licens från Dolby Laboratories. Dolby och dubbel-D-symbolen är varumärken som tillhör Dolby Laboratories.



“DVD Video” är ett varumärke som tillhör DVD Format/Logo Licensing Corporation.



OM DIVX VIDEO: DivX® är ett digitalt videoformat som skapats av DivX, Inc. Det här är en officiellt certifierad DivX-enhet som spelar upp DivX-video. Besök www.divx.com för mer information och programvaruverktyg för konvertering av dina filer till DivX-video.

OM DIVX VIDEO-ON-DEMAND: Den här DivX Certified®-enheten måste registreras för att kunna spela upp DivX Video-on-Demand (VOD)-innehåll. Skapa registreringskoden genom att lokalisera DivX VOD-avsnittet i enhetens inställningsmeny. Besök vod.divx.com med den här koden för att slutföra registreringsprocessen och lära dig mer om DivX VOD.

DivX®, DivX Certified® och tillhörande logotyper är registrerade varumärken som tillhör DivX, Inc. och används på licens.



Kommentar

- Typplattan sitter på baksidan av enheten.

Klass 1 laserapparat

Varning! Om apparaten används på annat sätt än i denna bruksanvisning specificerats, kan användaren utsättas för osynlig laserstrålning, som överskrider gränsen för laserklass 1.

Observera! Stömbrytaren är sekundärt kopplad och bryter inte strömmen från nätet. Den inbyggda nätdelen är därför ansluten till elnätet så länge stickproppen sitter i vägguttaget.

2 Grattis!

Gratulerar till din nya produkt och välkommen till Philips! Genom att registrera din produkt på www.philips.com/welcome kan du dra nytta av Philips support.

Om du kontaktar Philips behöver du ange modell- och serienumret till produkten. Modell- och serienummer finns på huvudenhetens baksida. Skriv numren här:

Modellnummer _____

Serienr _____

Introduktion av funktionerna

Den här enheten kan

- spela upp video och ljud och visa bilder från skivor och USB-lagringsenheter
- spela upp från iPod/iPhone/iPad

Läs mer om vilka media som kan hanteras i Specifikationer.



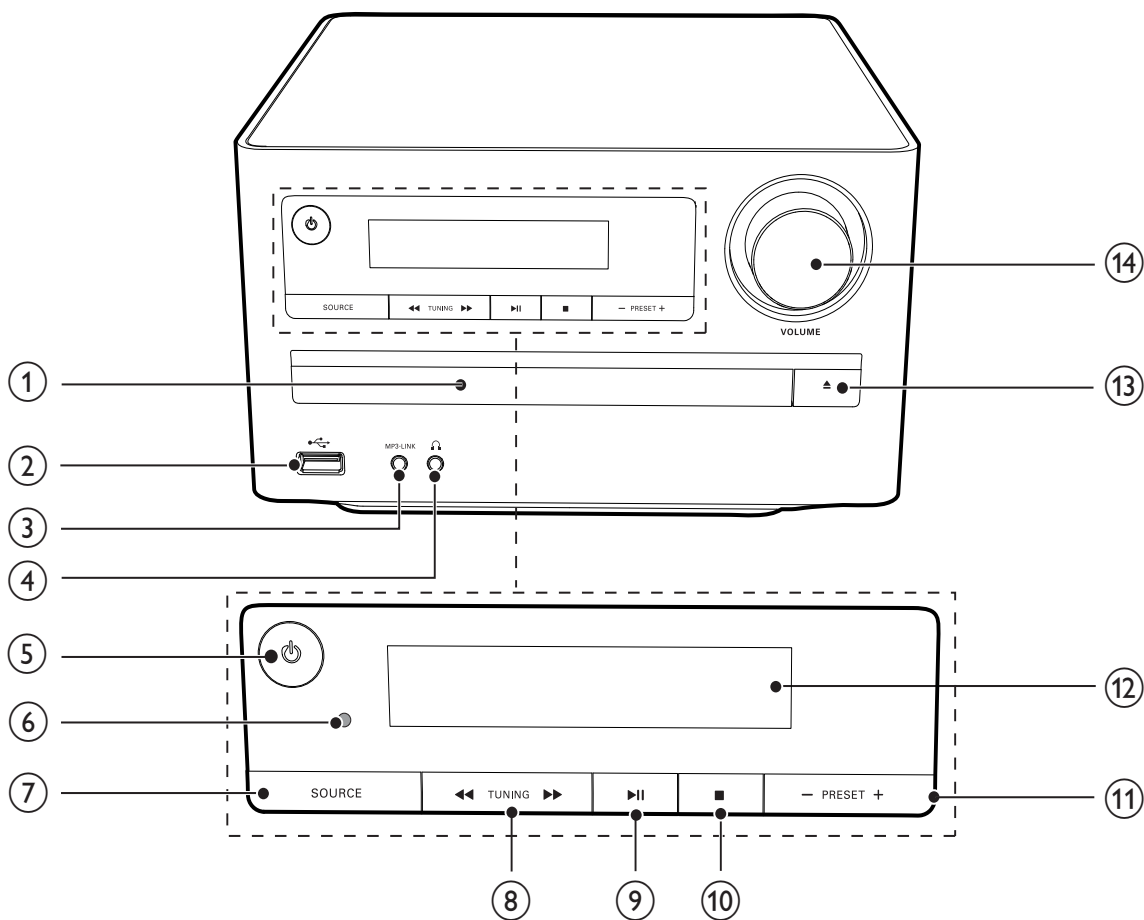
Förpackningens innehåll

Kontrollera och identifiera innehållet i förpackningen:

- Huvudenhet
- 2 högtalare
- Fjärrkontroll
- Videokabel
- FM-antenn
- Användarhandbok

Översikt över huvudenheten

Översikt över huvudenheten



① Skivfack

- Rymmer skivan.

②

- USB-uttag.

③ MP3 LINK

- Anslut en extern ljudenhet.

④

- Hörlursuttag.

⑤

- Slå på apparaten, växla till standbyläge eller till Eco Power-standbyläge.

⑥ IR-sensor

- Känner av signaler från fjärrkontrollen. Rikta alltid fjärrkontrollen mot IR-sensorn.

⑦ SOURCE

- Välj en källa.

⑧

- Roterar ett foto.
- Snabbspolning bakåt eller framåt.

⑨

- Starta eller pausa skivuppspelning.

⑩

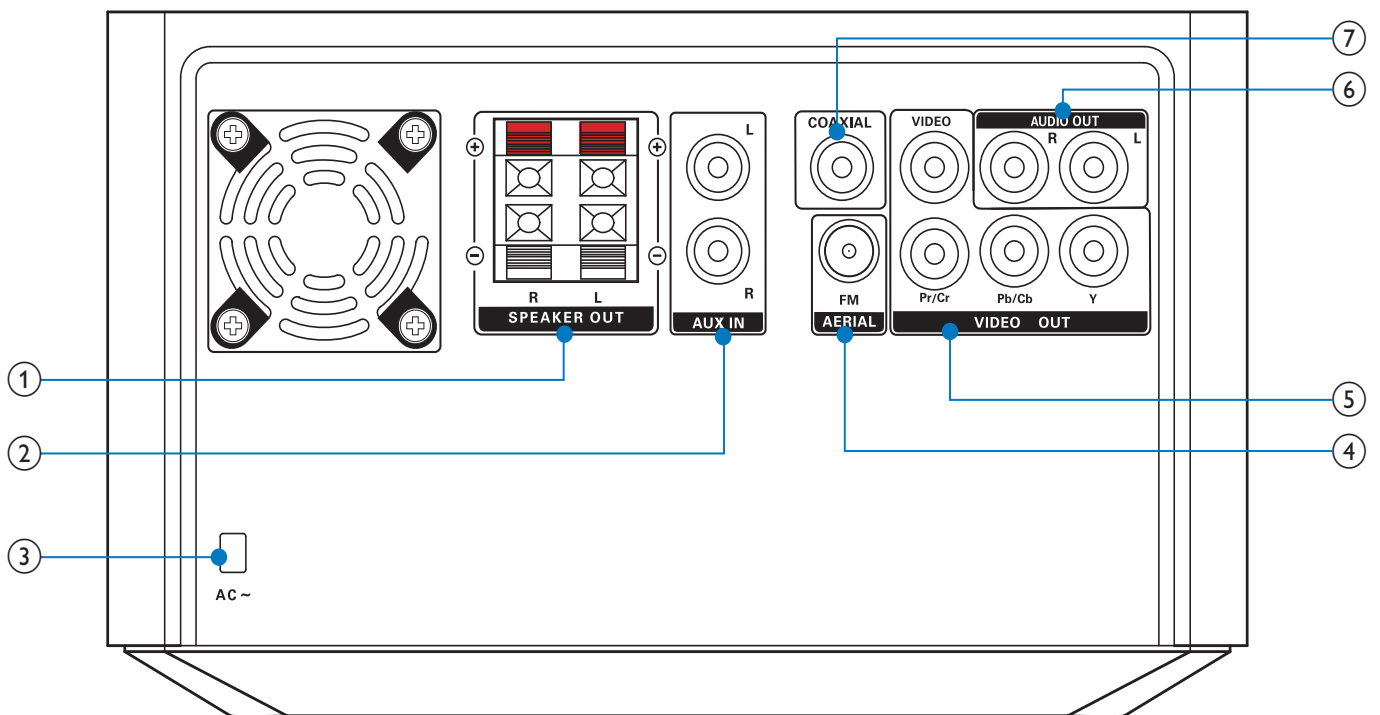
- Stoppa uppspelning.
- Radera en programmering.

⑪

- Hoppa till föregående/nästa spår, titel eller fil.
- Välj en programmerad radiokanal.

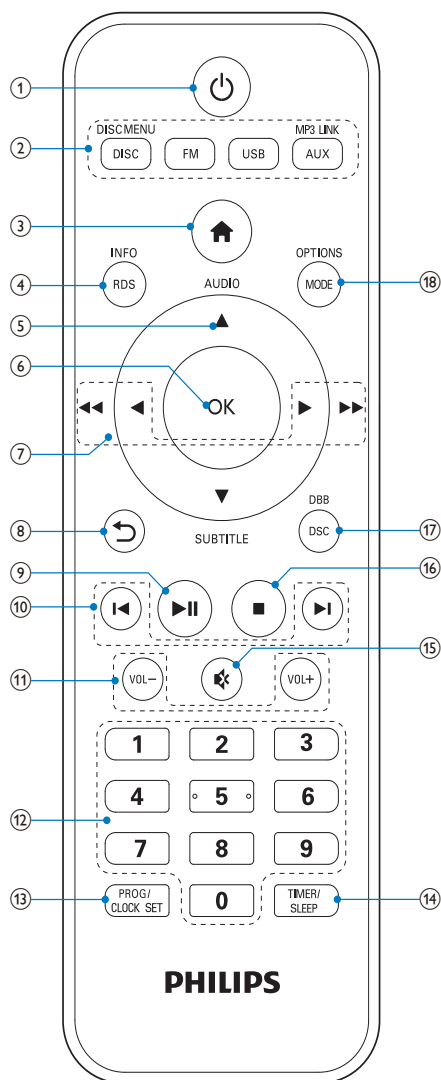
- ⑫ **Teckenfönster**
 - Visa aktuell status.
- ⑬ ▲
 - Öppna eller stäng skivfacket.
- ⑭ **VOLUME**
 - Justera volymen.
 - Justera tiden.

Baksida



- ① **SPEAKER OUT**
 - Anslut högtalarna.
- ② **AUX-IN**
 - Anslut en extern ljudenhet.
- ③ **AC MAIN~**
 - Ansluten med nätssladd.
- ④ **FM AERIAL**
 - Förbättra FM-mottagningen.
- ⑤ **VIDEO OUT**
 - Videoutgång.
- ⑥ **AUDIO OUT L/R**
 - Ljudutgång.
- ⑦ **COAXIAL**
 - Koaxialutgång.

Översikt över fjärrkontrollen



- ① **⏻**
- Slå på/av mikrosystemet.
- ② **DISC/DISC MENU/FM/USB/AUX/MP3 LINK**
- Välj källa.
- ③ **🏠**
- Öppna hemmenyn.
- ④ **RDS/INFO**
- Visa skivinformation som titel, kapitel, förfluten tid, total tid osv.
 - Visa informationen för RDS kanaler (om tillgänglig).

- ⑤ **▲ AUDIO / ▼ SUBTITLE**
- För menyer: Navigera uppåt/nedåt.
 - Vänd en bild.
 - **▲ AUDIO**: Växla mellan stereo och mono.
 - **▼ SUBTITLE**: Välj textningspråk för video.
- ⑥ **OK**
- Bekräfta ett val.
- ⑦ **◀▶ / ◀◀▶▶**
- Sök i ett spår eller på en skiva.
 - Snabbspolning bakåt eller framåt.
 - För menyer: Navigera åt vänster/höger.
 - Roterar en bild.
 - Justera tiden.
- ⑧ **↶**
- Gå tillbaka till föregående meny.
- ⑨ **▶||**
- Starta, pausa eller återuppta uppspelningen.
- ⑩ **◀ / ▶**
- Hoppa till föregående/nästa spår, titel eller fil.
 - Välj en programmerad radiokanal.
- ⑪ **VOL +/-**
- Justera volymen.
- ⑫ **Sifferknappar**
- Välj en titel/ett kapitel/ett spår som ska spelas upp.
- ⑬ **PROG/CLOCK SET**
- Programmera radiokanaler.
 - Ställ in klockan.
- ⑭ **TIMER/SLEEP**
- Ställ in insomningstimer.
 - Ställ in larmtimer.
- ⑮ **🔇**
- Stäng av ljud.

- ①6 ■
- Stoppa uppspelning.
 - Radera en programmerad radiokanal.
 - Aktivera/avaktivera demonstrationsläget.

- ①7 DSC/DBB
- Välj en snabbvalsinställning.
 - Aktivera/avaktivera DBE (dynamisk basförbättring).

- ①8 MODE/OPTIONS
- Välj repeterad eller slumpvis uppspelning.
 - Visar alternativ som gäller aktuell aktivitet eller aktuellt val.

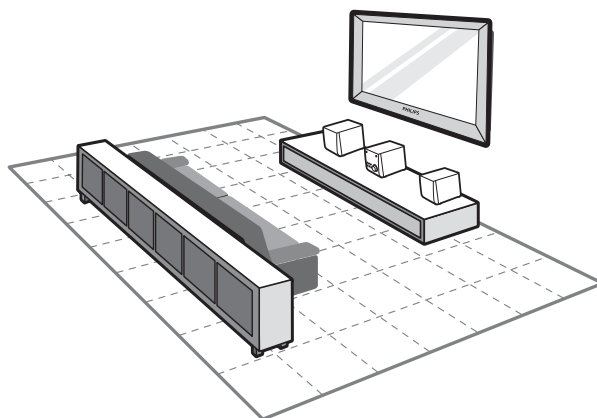
3 Före användning

Placera enheten



Kommentar

- Risk för överhettning! Installera inte apparaten i ett trångt utrymme. Lämna ett utrymme på minst 10 cm runt hela produkten för att sörja för god ventilation. Se till att gardiner och andra föremål inte täcker apparatens ventilationshål.
- Placera enheten på en plan, hård och stabil yta.
- Placera aldrig enheten i ett stängt skåp eller på annan elektrisk utrustning.
- För inte in andra föremål än de som anges i ventilationsöppningar eller andra öppningar.
- Placera enheten nära ett eluttag där elkontakten lätt kan anslutas.
- Undvik magnetiska störningar och brus genom att aldrig placera huvudenheten och högtalarna för nära en enhet som avger strålning.

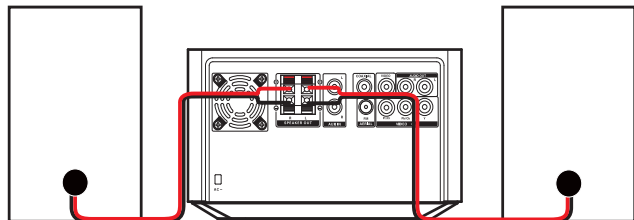


- 1 Placera enheten i närheten av TV:n.
- 2 Placera högtalarna på samma avstånd från TV:n och i ungefär 45 graders vinkel från lyssningsplatsen.

Ansluta

Ansluta högtalarna

- 1 Sätt in högtalarkablarna helt i högtalaringångarna på enhetens baksida.



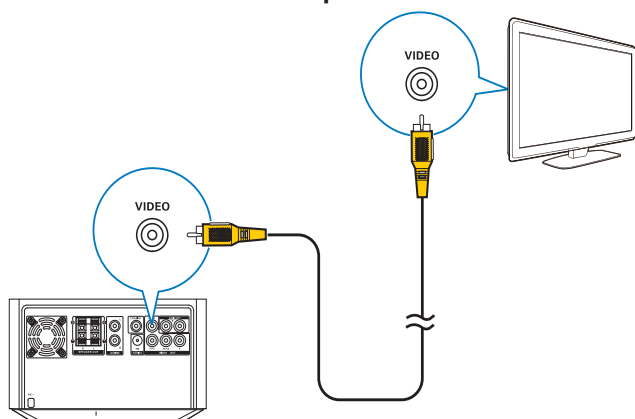
Kommentar

- Använd de medföljande högtalarna så att du får optimalt ljud.
- Anslut bara högtalare med den impedans som är samma eller högre än de medföljande högtalarnas. Läs avsnittet Specifikationer i den här handboken.

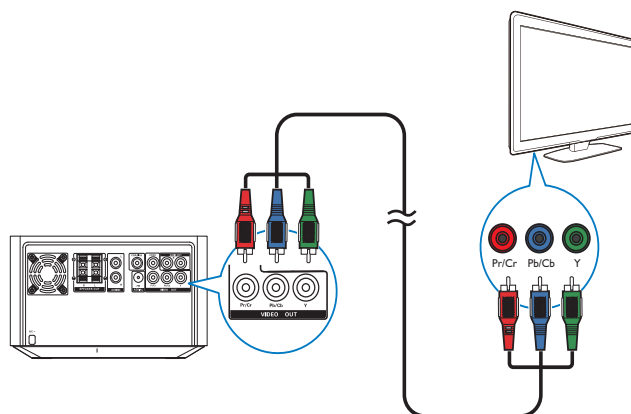
Ansluta en TV

Anslut ljud- och videokablar till utgångarna på enheten och motsvarande ingångar på TV:n. Välj den bästa videoanslutningen som kan hanteras av TV:n.

Ansluta via en kompositvideokabel



Alternativ 2: Ansluta via komponentvideokablar



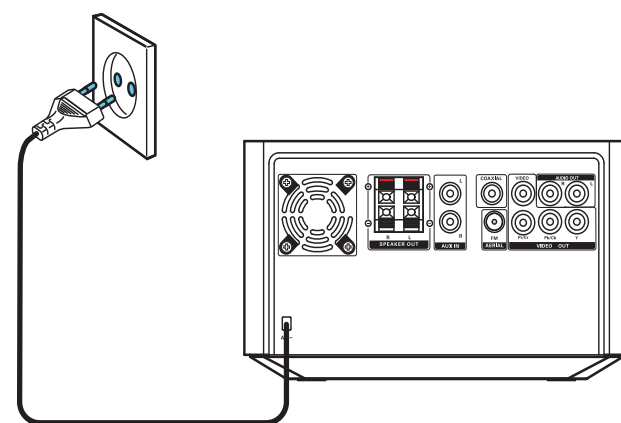
Anslut en TV med progressiv avsökning via komponentvideokablar för video av högre kvalitet.

Ansluta strömmen

! Var försiktig

- Risk för produktskada! Kontrollera att nätspänningen motsvarar den spänning som är tryckt på bak- eller undersidan av enheten.
- Risk för elektriska stötar! När du kopplar bort nätkabeln ska du alltid dra ut kontakten ur uttaget. Dra aldrig i sladden.
- Innan du ansluter nätkabeln ser du till att alla andra anslutningar har gjorts.

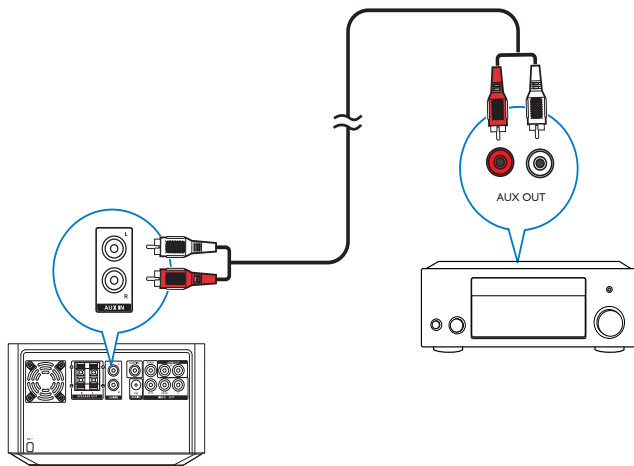
- 1 Anslut strömkabeln till vägguttaget.



Du kan överföra ljud från en extern enhet till den här produkten.

Anslut en ljudkabel till:

- **AUX IN L/R**-uttagen på produkten.
- den externa enhetens (till exempel ljudspelarens) ljudutgångar.



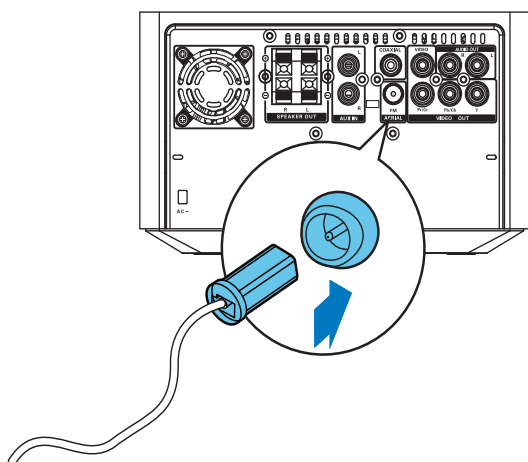
Anslut FM-antenn



Tips

- Dra ut och justera antennens placering för bästa möjliga mottagning.
- För bättre FM-stereomottagning ansluter du en extern FM-antenn till **FM AERIAL**-uttaget.
- Enheten kan inte hantera MW-radiomottagning.

- 1 Anslut den medföljande FM-antennen till **FM AERIAL**-uttaget på huvudenheten.



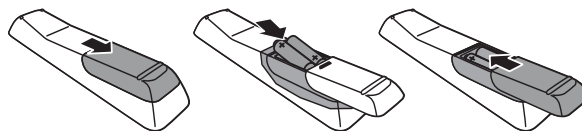
Installera/byta ut fjärrkontrollens batterier



Var försiktig

- Risk för explosion! Håll batterierna borta från värme, solljus och eld. Lägg aldrig batterierna i eld.
- Blanda inte batterier (t.ex. gamla och nya eller kol och alkaliska).
- Ta ut batteriet om fjärrkontrollen inte ska användas under en längre tid.

- 1 Tryck för att öppna batterifackets lock.
- 2 Sätt i 2 AAA-batterier med polerna (+/-) åt rätt håll enligt markeringen.
- 3 Stäng höljet.




4 Komma igång

Slå på



- 1 Tryck på .
↳ Enheten byter till senast valda källa.



Kommentar





- Om ingen källa spelas upp inom 15 minuter växlar enheten till standbyläge.
- Om ingen funktion används inom 15 minuter i standbyläge växlar enheten till Eco Power-standbyläge.
- Tryck på  för att återuppta uppspelning från den källa som användes när enheten stängdes av.

Visa enhetens funktioner

- 1 I standbyläge trycker du på  tills DEMO ON (demo på) visas.
↳ Det här systemets funktioner visas en i taget.
 - Tryck på  igen för att stänga av demonstrationen.

Ställa in klockan

Enheten har 24- eller 12-timmars tidsformat.

- 1 Håll **PROG/CLOCK SET** intryckt i tre sekunder i standbyläge.
↳ Bläddra på skärmen med **CLOCK SET**. Tidsformat **[24H]** eller **[12H]** visas.
- 2 Välj tidsformat genom att trycka på  / . Spara inställningen genom att trycka på **PROG/CLOCK SET**.
↳ Timsiffrorna blinkar.
- 3 Tryck på  /  för att ställa in timme. Spara inställningen genom att trycka på **PROG/CLOCK SET**.
↳ Minutsiffrorna blinkar.
- 4 Bekräfta inställningen genom att trycka på **PROG/CLOCK SET**.






Kommentar

- Sifferknappen på fjärrkontrollen avaktiveras i det här läget.

Lagra radiokanaler automatiskt

Om inga radiokanaler finns lagrade kan enheten lagra radiokanaler automatiskt.

- 1 Slå på enheten.
- 2 Tryck på **FM**.
↳ **[AUTO INSTALL -- PRESS PLAY -- STOP CANCEL]** (Tryck på  för att starta automatisk installation eller tryck på  för att avbryta) visas.
- 3 Tryck på .
↳ Enheten lagrar automatiskt radiokanaler med tillräcklig signalstyrka.
↳ När alla tillgängliga radiokanaler har lagrats sänds den första inställda kanalen automatiskt.

Hitta den korrekta kanalen för ingående video

- 1 Slå på enheten.
- 2 Tryck på **DISC** och välj skivkälla.
 - Sätt på TV:n och ställ in rätt videokanal.



Kommentar

- Läs mer om hur du växlar mellan videokanaler i TV:ns användarhandbok.

Välja rätt TV-system

Den här enheten är kompatibel med både NTSC och PAL. Om bilden ser konstig ut med standardinställningen väljer du ett TV-system som överensstämmer med TV:n. (Se "Inställning">"Videoinställning"> för information om [TV-system])

Välj språk för skärmvisning

Engelska är standardspråk för den här inställningen. (Läs mer i Konfiguration > Allmän inställning > [OSD LANGUAGE])

5 Spela upp skiva/ USB



Var försiktig

- Risk för skada på enheten! Flytta aldrig enheten under uppspelning.
- Lägg aldrig något annat föremål än en skiva i skivfacket.
- Titta aldrig på laserstrålen i enheten.
- Spela aldrig upp skivor med tillbehör som skivstabiliseringsringar eller skivbehandlingsplattor.

Grundläggande funktioner

Funktionerna i listan är tillgängliga för alla media som stöds.

Funktion	Åtgärd
Avbryta uppspelningen	Tryck på ■.
Pausa eller återuppta uppspelningen	Tryck på ► .
Hoppa till föregående/nästa titel, kapitel, spår eller fil	Tryck på ◀ / ▶.

Spela upp en skiva

- 1 Tryck på **DISC** och välj skivkälla.
- 2 Öppna skivfacket genom att trycka på ▲ på huvudenheten.
- 3 Lägg i en skiva i skivfacket med den tryckta sidan uppåt och tryck sedan på ▲.
- 4 Enheten börjar spela automatiskt.
 - Starta uppspelningen manuellt genom att trycka på ►||.
 - För att spela upp en DVD-skiva som har högre klassningsnivå än inställningen anger du först det sexsiffriga lösenordet (136900).

Välja språk för undertexten

Du kan välja ett språk för undertexten för en DVD eller DivX (Ultra)-video.

- 1 Under uppspelning trycker du på **SUBTITLE** flera gånger.

Kommentar

- För vissa DVD-skivor kan språket endast ändras på skivans meny. Öppna menyn genom att trycka på **DISC MENU**.

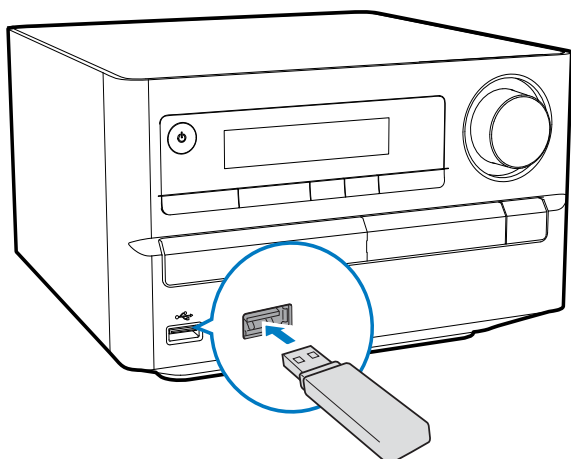
Spela upp inspelade filer

Du kan spela upp DivX/MP3/WMA/JPEG-filer som kopierats till en CD-R/RW-skiva, en inspelningsbar DVD-skiva eller till en USB-lagringsenhet.

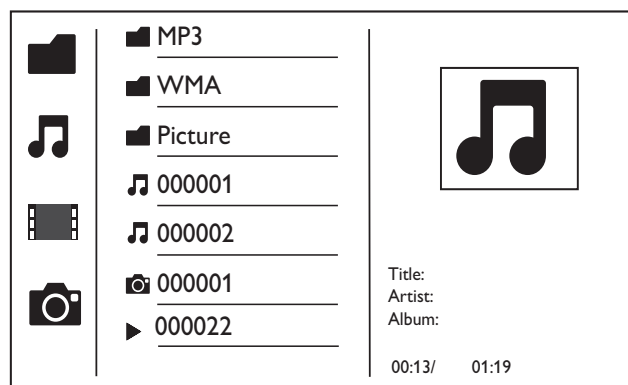
Kommentar

- Du kan endast spela upp hyrda eller köpta DivX-videor med DivX®-registreringskoden till den här enheten. (Läs mer i Konfiguration > Allmän inställning > **[DivX(R) VOD Code]**)
- Undertextfiler med följande filtillägg (.srt, .smi, .sub, .ssa eller .ass) kan användas men visas inte i fillistan.
- Namnet på filen med undertexten måste vara detsamma som DivX-videos filnamn (exklusive filtillägget).
- DivX-videofilen och undertextfilen måste vara sparade under samma katalog.

Ansluta en USB-lagringsenhet



- 1 Välj källa för USB-lagringsenheten genom att trycka på **USB**.
- 2 Sätt i en USB-lagringsenhet.
 - ↳ Enheten börjar spela automatiskt.
 - ↳ Användargränssnittet visas.



- Till vänster: informationskällan.
- I mitten: mapp- och fillista.
- Till höger: detaljerad information, förfluten tid, sammanlagd tid för ljud/ video.

Öppna en mapp

- 1 Markera den valda mappen genom att trycka på **▲ / ▼**.
- 2 Markera **[Previous]** och tryck på **OK** tills du kommer tillbaka till den sista menynivån.

Spela upp en fil

- 1 Öppna den valda mappen.
- 2 Markera den valda mappen genom att trycka på **▲ / ▼**.
- 3 Bekräfta genom att trycka på **OK**.
 - ↳ Den valda filen spelas upp.
 - ↳ Enheten avslutar uppspelningen automatiskt i slutet av kategorins sista fil.

Styra uppspelningen

Visa uppspelningsinformation

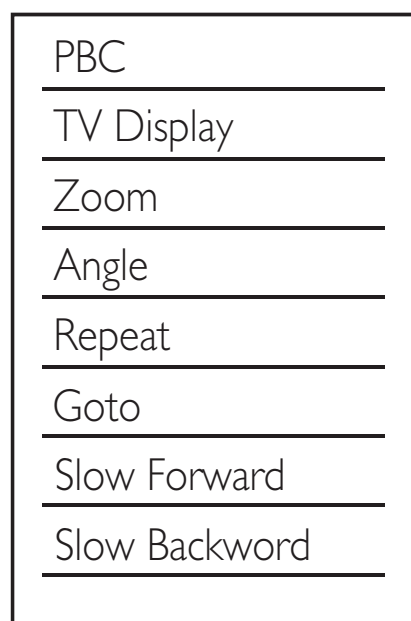
- 1 Visa uppspelningsinformation på TV:n genom att trycka på **INFO/RDS** under uppspelning.

Söka framåt/bakåt

- 1 Tryck på ◀◀ / ▶▶ flera gånger under uppspelning av video/ljud för att välja en sökhastighet.
 - Återgå till uppspelning i normal hastighet genom att trycka på ▶||.

PBC-meny

- 1 Öppna PBC-menyn genom att trycka på **OPTIONS** under videouppspelning.



- 2 Markera önskat alternativ med hjälp av ▲.
 - [TV-skärm]
 - [Zoom]
 - [Vink.]
 - [Repetera]
 - [Gå till]
 - [Långs.framåt]
 - [Långs. bakåt]

- 3 Tryck på ▶ för att visa underalternativ, och använd ▼ / ▲ för att välja det högra underalternativet.
- 4 Bekräfta borttagningen genom att trycka på **OK** igen.

Spela lupp långsamt framåt/bakåt

- 1 Öppna PBC-menyn under videouppspelning genom att trycka på **OPTIONS**.
- 2 Använd ▲ / ▼ och markera alternativet för långsam uppspelning framåt/bakåt.
- 3 Tryck på ▶ och använd ▲ / ▼ för att välja rätt förhållande.
- 4 Bekräfta borttagningen genom att trycka på **OK** igen.

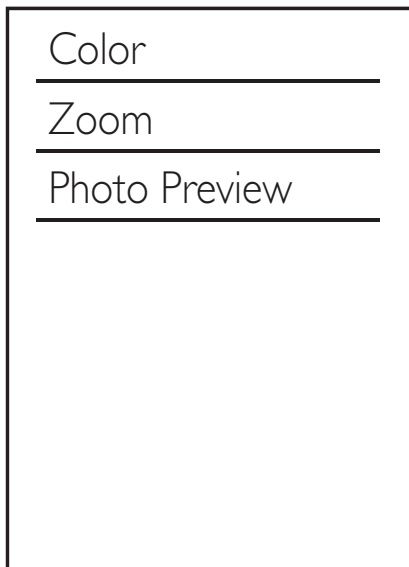
Söka efter tid eller titel/kapitel/spårnummer

- 1 Öppna PBC-menyn under uppspelning genom att trycka på **OPTIONS**.
- 2 Använd ▲ / ▼ för att markera [**Goto**] (Gå till).
- 3 Öppna menyn genom att trycka på ▶.
- 4 Använd ▲ / ▼ för att markera titelnummer, kapitelnummer, spårnummer eller tidsfält.
- 5 Bekräfta genom att trycka på **OK**.
 - ↳ Det valda segmentet visas.
 - ↳ Uppspelningen startar automatiskt.

Bildvisningsalternativ

Kontroll över bilduppspelning

- 1 Öppna bildalternativen genom att trycka på **OPTIONS**.



- 2 Använd ▲▼ för att markera det önskade alternativet.
 - [Färg]
 - [Zoom]
 - [Granska foto]
- 3 Tryck på ► och använd ▲▼ för att välja underalternativ.
- 4 Bekräfta borttagningen genom att trycka på OK igen.

Rotera bild

- 1 Rotera bilden mot-/medurs genom att trycka på ◀/▶ under uppspelning.

Spela upp bildspel och musik samtidigt

Kommentar

- Se till att USB-lagringsenheten eller skivan innehåller både WMA/MP3-filer och JPEG-foton.

- 1 Spela upp en WMA/MP3-fil.
- 2 Öppna en fotomapp.
- 3 Välj en fotofil.
- 4 Tryck på OK när du vill starta bildspelet.

- Bildspelet avslutas när alla foton har visats en gång.
- Avbryt bildspelet genom att trycka på ■.

Kommentar

- Den här funktionen är endast tillgänglig när du anger mappen som uppspelningskälla.
- Den här enheten kan bara visa bilder från digitalkamera i JPEG-EXIF-format, som ofta används i digitalkameror. Den kan inte visa Motion JPEG eller bilder i andra format än JPEG. Ljudklipp som hör ihop med bilder kan inte visas heller.
- Om JPEG-fotot inte har sparats som en exif-fil, visas det som miniatyrbilden "blått berg".

Justera ljudet

Under uppspelningen kan du justera volymen via följande funktioner:

Knapp	Funktion
VOL +/-	För att öka/minska volymen.
⌵	För att stänga av/återställa ljudet.
DBB/DSC	För att välja önskad ljudeffekt: [POP] (pop) [JAZZ] (jazz) [ROCK] (rock) [CLASSIC] (klassisk) [DBB] [FLAT] (platt)

6 Lyssna på FM-radio

Ställa in FM-radiokanaler

Kommentar

- Kontrollera att du har anslutit och dragit ut den medföljande antennen helt.

- 1 Tryck på **FM**.
- 2 Håll ned **◀** / **▶** för att söka efter en radiokanal.
- 3 När frekvensen ändras släpper du knappen.
↳ FM-radion ställer automatiskt in en station med bra mottagning.
- 4 Upprepa steg 2-3 för att ställa in fler stationer.

Så här ställer du in en svag station:

Tryck på **◀◀** / **▶▶** upprepade gånger tills du hittar optimal mottagning.

Programmera radiokanaler automatiskt

Kommentar

- Du kan programmera högst 20 snabbvalskanaler.

- 1 Tryck på **PROG/CLOCK SET** i tre sekunder i FM-radioläge för att aktivera automatisk programmering.
↳ **[AUTO]** (auto) visas.
↳ Enheten lagrar alla FM-radiokanaler och sänder sedan den första tillgängliga kanalen.

Programmera radiokanaler manuellt

Kommentar

- Du kan programmera högst 20 snabbvalskanaler.

- 1 Ställ in en radiokanal.
- 2 Tryck på **PROG/CLOCK SET** för att aktivera programmeringsläget.
- 3 Tryck på **◀** / **▶** för att välja en siffra mellan 1 och 20 för den här radiokanalen och programmera sedan kanalen genom att trycka på **PROG/CLOCK SET**.
↳ Snabbvalsnumret och frekvensen för snabbvalskanalen visas.
- 4 Upprepa steg 2-3 för att programmera andra stationer.

Kommentar

- Om du vill skriva över en programmerad kanal lagrar du en annan kanal på dess ställe.

Ställa in en snabbvalskanal

- 1 Tryck på **FM**.
- 2 Välj ett snabbvalsnummer genom att trycka på **◀** / **▶**.

Visa RDS-information

RDS (Radio Data System) är en tjänst som gör det möjligt för FM-radiokanaler att visa extra information. Om du ställer in en RDS-kanal visas en RDS-ikon och kanalnamnet.

- 1 Ställ in en RDS-radiokanal.
- 2 Tryck flera gånger på **RDS/INFO** och bläddra igenom följande information (om tillgänglig):

- ↳ Kanalnamn
- ↳ Programtyp som **[NEWS]** (nyheter), **[SPORT]** (sport), **[POP M]** (popmusik)...
- ↳ Frekvens

Synkronisera klocka med RDS-radiokanal

Du kan synkronisera klocktiden på enheten med en RDS-station.


- 1** Ställ in en RDS-radiokanal som överför tidssignaler.
- 2** Tryck på **RDS/INFO** i mer än 2 sekunder.
 - ↳ **[CT SYNC]** visas och enheten läser RDS-tiden automatiskt.
 - ↳ Om ingen tidssignal tas emot visas **[NO CT]**.

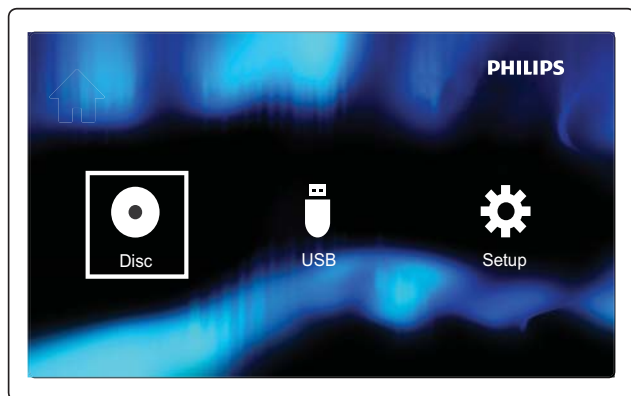


Kommentar





- Precisionen hos den överförda tiden beror på RDS-kanalen som överför tidssignalen.

7 Inställning



- 1 När du har tryckt på knappen .
↳ Hemmenyn visas.






- 2 Öppna systemmenyn genom att välja .

 General	Disc Lock
	OSD Language • English
 Video	Sleep • Off
	Auto Standby • Off
 Audio	DivX(R) VOD Code • Register
 Preference	

Kommentar

- Du kan inte ändra ett menyalternativ som är nedtonat.
- Återgå till föregående meny genom att trycka på . Om du vill stänga menyn trycker du på  igen.

Allmän inställning




- 1 Tryck på knappen .
- 2 Öppna inställningsmenyn genom att välja .
- 3 Välj  för att få åtkomst till alternativen [Allmän inställning].
 - [Skivlås]: Vrid skivlås.

- [OSD-språk]: Välj ett menyspråk för skärmen.
- [Insomn.timer]: Ställer in en insomningstimer så att hemmabiosystemet övergår till standbyläge efter en viss tid.
- [Auto standby]: Aktiverar eller avaktiverar automatiskt standbyläge. Om funktionen är aktiverad växlar hemmabiosystemet över till standbyläge efter 30 minuter när det inte används (t.ex. i paus- eller stoppläge).
- [DivX(R) VOD-kod]: Få registreringskod för registrering för DivX Video On Demand.




Kommentar

- Om du väljer ett språk som inte är tillgängligt på en skiva, använder enheten skivans standardspråk.

Videoinställning

- 1 Tryck på knappen .
- 2 Öppna inställningsmenyn genom att välja .
- 3 Välj  för att få åtkomst till alternativen [Videoinst.].
 - [TV-system]: Väljer ett TV-system som är kompatibelt med TV:n.
 - [TV-skärm]: Ställ in skärmformat (Pan Scan, Letter Box eller bredbild).
 - [Progressiv]: Aktiverar eller avaktiverar progressiv avsökning.
 - [färginst.]: Välj en fördefinierad färginställning eller ställ in färg manuellt.

Ljudinställning

- 1 Tryck på knappen .
- 2 Öppna inställningsmenyn genom att välja .
- 3 Välj  för att få åtkomst till alternativen [Ljudinst].
 - **[Analog utsignal]:** anger analog ljudinställning utifrån vilken ljudenhet som är ansluten till de analoga ljudutgångarna.
 - **[Dig ljud]:** ange vilka ljudformat som stöds av den anslutna enheten.
 - **[Ljudläge]:** Anger en förinställd ljudeffekt för att förbättra ljuduteffekten.
 - **[Nattläge]:** Välj tyst ljud eller ljud med fullständigt dynamikomfång. Med nattläget sänks volymen vid höga ljud och höjs vid svagare ljud, som tal.




- **[Lösenord]:** Ange eller ändra ett lösenord för uppspelning av en begränsad skiva.
- **[DivX textning]:** Välj språk för DivX-skivan.
- **[Versionsinfo]:** Visa enhetens programvaruversion.
- **[Standard]:** Återställ hemmabiosystemet till de standardinställningar som gjorts på fabriken.



Kommentar

- Se till att textningsfilen har exakt samma filnamn som filmfilen. Om filmfilnamnet till exempel är Movie.avi så måste du ge textfilen namnet Movie.sub eller Movie.srt.

Egna inställningar

- 1 Tryck på knappen .
- 2 Öppna inställningsmenyn genom att välja .
- 3 Välj  för att få åtkomst till alternativen [Egna inställningar].
 - **[Ljud]:** Välj ljudspråk för video.
 - **[Textrems]:** Välj textningspråk för video.
 - **[Skivmeny]:** Välj menyspråk för videaskivor.
 - **[Föräldrinst]:** Ange klassningsnivån på en skiva. Begränsa åtkomst till skivor som kodats med klassificeringar. Skivorna måste spelas in med klassificeringsnivåer.
 - **[PBC]:** Visa eller hoppa över innehållsmenyn för VCD- och SVCD-skivor.


8 Övriga funktioner

Ställa in larmtimer

Enheten kan även användas som väckarklocka. Du kan välja DISC, TUNER eller USB som larmkälla.

Kommentar

- Se till att du har ställt in klockan på rätt sätt.

- 1 Håll **SLEEP/TIMER** intryckt i tre sekunder i standbyläge
 - ↳ **[TIMER SET]** (Ställ in timer) rullar på skärmen.
 - ↳ **[SELECT SOURCE]** (välj källa) rullas över skärmen.
- 2 Tryck på **SOURCE** upprepade gånger för att välja en källa: DISC, USB, TUNER.
- 3 Bekräfta genom att trycka på **SLEEP/TIMER**.
 - ↳ Timsiffrorna visas och börjar blinka.
- 4 Ställ in timme genom att trycka upprepade gånger på ▲ / ▼ och bekräfta genom att trycka på **SLEEP/TIMER** igen.
 - ↳ Minutsiffrorna visas och börjar blinka.
- 5 Ställ in minuter genom att trycka på ▲ / ▼ och bekräfta genom att trycka på **SLEEP/TIMER**.
 - ↳ **VOL** (volym) visas och börjar blinka.
- 6 Justera volymen genom att trycka på ▲ / ▼ och bekräfta sedan genom att trycka på **SLEEP/TIMER**.
 - ↳  visas.
 - ↳ Aktivera larmtimer genom att trycka på **SLEEP/TIMER** igen.

Kommentar

- Larmtimern är inte tillgänglig i MP3 LINK-läget.
- Om du väljer DISC/USB som källa men låten inte kan spelas upp aktiveras istället radion automatiskt.

Ställa in insomningstimer

- 1 När enheten är aktiverad trycker du på **SLEEP/TIMER** upprepade gånger för att välja tidsperiod (i minuter).
 - ↳ När insomningstimern är aktiverad visas **zZ**.
 - ↳ Avaktivera insomningstimern genom att trycka på **SLEEP/TIMER** igen tills **zZ** försvinner.

Lyssna genom hörlurar

Anslut ett par hörlurar till  -uttaget.

Lyssna på en extern ljudenhet

Du kan lyssna på en extern ljudenhet, till exempel MP3-spelare via den här enheten.

- 1 Anslut MP3 link-kabeln till:
 - **MP3 LINK**-uttaget
 - Den externa enhetens ljudutgång (vanligtvis ett hörlursuttag).
- 2 Välj källan **MP3 LINK**.
- 3 Spela upp på enheten.

9 Produktinformation



Kommentar

- Produktinformationen kan komma att ändras utan föregående meddelande.

Regionkod

Du kan spela upp DVD-skivor med följande regionkod.

DVD-regionkod	Länder
	Europa

Specifikationer

Förstärkare

Nominell uteffekt	2 × 10 W RMS
Frekvensomfång	40–20 000 Hz, ±3 dB
Signal/brusförhållande	> 82 dB
Aux-ingång	1000 mV RMS 22 kohm

Skiva

Lasertyp	Halvledare
Skivdiameter	12 cm/8 cm
Videoavkodning	MPEG-1/MPEG-2/DivX
Video DAC	12 bitar
Signalsystem	PAL/NTSC
Videoformat	4:3/16:9
Video S/N	> 57 dB
Audio DAC	24 bitar/96 kHz

Total harmonisk distorsion	< 1 % (1 kHz)
Frekvensomfång	4 Hz–20 kHz (44,1 kHz) 4 Hz–22 kHz (48 kHz) 4 Hz–24 kHz (96 kHz)
S/N-förhållande	> 82 dBA

Tuner (FM)

Mottagningsområde	87,5 – 108 MHz
Inställningsområde	50 kHz
Känslighet – mono, 26 dB S/N-förhållande	< 22 dBf
Känslighet – stereo, 46 dB S/N-förhållande	< 43 dBf
Sökselektivitet	< 28 dBf
Total harmonisk distorsion	< 2 %
Signal/brusförhållande	> 55 dB

Högtalare

Högtalarimpedans	6 ohm
Känslighet	85 dB/m/W ±2 dB/m/W

Allmän information

Nätström	220–240 V, 50/60 Hz
Effektförbrukning vid användning	13 W
Effektförbrukning i Eco Power-standbyläge	0,5 W
Hörlursuttag	2 × 15 mW, 6 ohm
USB Direct	Version 2.0
	1,0 Vp-p, 75 ohm
Koaxialutgång	0,5 Vpp ± 0,1 Vpp 75 ohm
Storlek	
– Huvudenhet (B × H × D)	200 × 118 × 210 mm
– Högtalarlåda (B × H × D)	140 × 224 × 144 mm

Vikt

- Huvudenhet 1,2 kg
 - Högtalarlåda 0,965 kg
-

Skivformat som kan användas

- **Videomedia som stöds:**
- DivX Ultra
- DVD-skivor (Digital Video Disc)
- Picture CD
- VCD-skivor (Video CD)
- SVCD-skivor (Super Video CD)
- DVD-R/-RW
- MP3-CD
- CD-R/CD-RW
- DVD+R/+RW
- CD-skivor (Compact Disc)

Komprimeringsformat som stöds:

- MPEG1, MPEG2, DivX (DivX Ultra + tillägg 1,0), XivD, AVI (MPG), MPEG4, ASF
- JPEG-fil

Ljud som stöds

- **Ljudmedia som stöds**
- CD
- CD-R/RW
- MP3-CD
- WMA-CD

Följande ljudformat stöds:

- Dolby Digital Plus/5.1
- PCM-ljud
- MP3, MP3 med ID3-etikett
- WMA, WMA-etiketter
- Följande format kan inte användas:
 - Filer som *.VMA, *.AAC, *.DLF, *.M3U
 - *.PLS, *.WAV
 - Skivor inspelade i Joliet-format
 - MP3 Pro

USB-uppspelningsinformation

Kompatibla USB-enheter:

- USB-flashminne (USB 2.0 eller USB 1.1)
- USB-flashspelare (USB 2.0 eller USB 1.1)
- minneskortet är inte kompatibla med den här utrustningen.

Format som kan användas:

- USB-värd ska kunna hantera FAT16 och FAT32-filsystemen
- Ljuduppspelning: MP3, WMA
- Videouppspelning: MPEG4, AVI, DivX 5.0, DivX Ultra + tillägg 1.0
- Fotovisning: JPEG

Format som inte kan hanteras:

- Tomma album: ett tomt album är ett album som inte innehåller MP3/WMA-filer.
- Format som inte kan hanteras hoppas över: Word-dokument (.doc) och MP3-filer med filnamnstillägget .dlf ignoreras och spelas inte upp.
- AAC-, WAV-, DTS-, PCM-ljudfiler
- Dolby True HD-filer
- DRM-skyddade WMA-filer (.wav, .m4a, .m4p, .aac)
 - WMA-filer i förlustfria format

10 Felsökning



Var försiktig

- Ta aldrig bort höljet från apparaten.

Försök aldrig reparera systemet själv. Om du gör det gäller inte garantin.

Om det uppstår problem vid användningen av apparaten bör du kontrollera nedanstående punkter innan du begär service. Gå till Philips webbplats (www.philips.com/support) om problemet kvarstår. När du kontaktar Philips bör du ha både apparaten samt modell- och serienumret till hands.

Ingen ström

- Kontrollera att strömkabeln på apparaten är korrekt ansluten.
- Kontrollera att det finns ström i nätuttaget.
- Energisparfunktionen gör att systemet stängs av automatiskt 15 minuter efter att uppspelningen har avslutats och inga reglage har använts.

Ingen skiva identifierad

- Sätt i en skiva.
- Kontrollera om skivan är isatt upp-och-ned.
- Vänta tills kondensen på linsen torkat.
- Byt ut eller torka av skivan.
- Använd en färdigställd CD eller en skiva av rätt format.

Ingen bild

- Kontrollera videoanslutningen.
- Sätt på TV:n och ställ in rätt videokanal.

Svartvit eller förvriden bild

- Skivan överensstämmer inte med TV:ns färgsystemstandard (PAL/NTSC).
- Ibland kan bilden förvrängas något. Detta är inte ett fel.
- Rengör skivan.

Höjd/breddförhållandet för TV-skärmen kan inte ändras trots att du har ställt in visningsformatet för TV:n.

- Höjd/breddförhållandet är fastställt på den isatta DVD-skivan.
- Höjd/breddförhållandet kan inte ändras för vissa TV-system.

Inget ljud eller förvrängt ljud

- Justera volymen.
- Koppla från hörlurarna.
- Kontrollera att högtalarna är anslutna på rätt sätt.
- Kontrollera om de aviserade högtalarkablarna är klämda.

Fjärrkontrollen fungerar inte

- Innan du trycker på någon av funktionsknapparna väljer du först rätt källa med fjärrkontrollen i stället för huvudenheten.
- Minska avståndet mellan fjärrkontrollen och enheten.
- Sätt i batteriet med polerna (+/-) åt rätt håll.
- Byt batteri.
- Rikta fjärrkontrollen direkt mot sensorn på framsidan av enheten.

Skivan spelas inte upp

- Sätt in en läsbar skiva med etiketten vänd mot dig.
- Kontrollera skivtypen, färgsystemet och regionkoden. Se till att skivan inte är repad eller fläckig.
- Tryck på **SYSTEM MENU** så stängs systeminställningsmenyn.
- Avaktivera lösenordet för föräldrakontroll eller ändra klassificeringsnivån.
- Fukt har kondenserats inuti systemet. Ta ur skivan och låt systemet vara påslaget i ungefär en timme. Koppla från och återanslut nätkontakten och slå sedan på systemet igen.
- Energisparfunktionen gör att systemet stängs av automatiskt 15 minuter efter att skivuppspelningen har avslutats och inga reglage har använts.

Det går inte att spela upp DivX-videofiler.

- Kontrollera att DivX-videofilen är komplett.
- Kontrollera att filtillägget stämmer.
- P.g.a. dig. rättigheter kan ej DRM-skyddade videor spelas upp via analog videoansl. (t.ex. komposit, komponent, scart). Överför videoinnehållet till en skiva och spela upp filerna.

Dålig radiomottagning

- Öka avståndet mellan apparaten och TV:n eller videon.
- Dra ut FM-antennen helt.
- Anslut en FM-antenn för utomhusbruk i stället.

Ljud- eller textningspråk kan inte ställas in

- Skivan är inte inspelad med ljud eller undertext på flera språk.
- Inställningen för ljud- eller textningspråk är inte tillåten på skivan.

Kan inte visa vissa filer i USB-enheten

- Antalet mappar eller filer i USB-enheten har överskridit angiven gräns. Detta är inte ett fel.
- Filernas format kan inte hanteras.

USB-enheten kan inte hanteras

- USB-enheten är inte kompatibel med enheten. Försök med en annan.

Timern fungerar inte

- Ställ in klockan rätt.
- Slå på timern.

Klock-/timerinställningen har raderats

- Strömmen har stängts av eller så har nätsladden kopplats från.
- Återställ klockan/timern.

