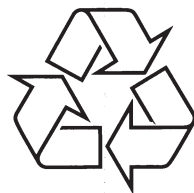


Užregistruokite savo prietaisą ir
gaukite pagalbą internete
www.philips.com/welcome

MCD 2010



Daugiau apie firmos "Philips" gaminius galite sužinoti
pasauliniame Interneto tinkle. Svetainės adresas:
<http://www.philips.com>

Naudojimosi instrukcijų knygelė

DivX failų negroja.

- Įsitinkite, kad DivX video failas yra pilnas.
- Įsitinkite, kad failo plėtinys yra teisingas.
- Dėl skaitmeninių teisių, DRM apsaugoti video failai, išsaugoti USB laikmenoje negali būti grojami per analoginius video sujungimus (pavyzdžiui, kombinuotą, komponentinį ir scart). Perkelkite video turinį į diską norėdami groti šiuos failus.

Prastas radijo priėmimas

- Padidinkite atstumą tarp prietaiso ir televizoriaus ar video grotuvo.
- Pilnai ištempkite FM anteną.
- Prijunkite išorinę FM anteną.

Audio arba subtitrų kalbos nenusistato

- Diske nėra įrašyta garso ar subtitrų keliomis kalbomis.
- Audio ar subtitrų kalbos keitimas neleidžiamas diske.

Negroja kai kurių failų USB prietaise

- Katalogų arba failų skaičius USB prietaise viršija tam tikrą limitą. Tai nėra gedimas.
- Failų formatai gali būti nepalaikomi.

USB prietaisas nepalaikomas

- USB atmintinė nesuderinama su prietaisu. Pabandykite kitą.

Žadintuvas neveikia

- Teisingai nustatykite laikrodį.
- Įjunkite žadintuvą.

Laikrodžio / laikmačio nustatymai išsityrę

- Energijos tiekimas buvo nutrūkęs arba elektros laidas buvo atjungtas.
- Iš naujo nustatykite laikrodį / laikmatį.

1 Svarbu	4	6 Klausykite FM radijo	19
Žinokite šiuos saugumo simbolius	4	Pasirinkti FM radijo stotį	19
Svarbūs saugumo nurodymai	4	Automatiškai užprogramuokite radijo stotis	19
Klausymosi saugumas	4	Programuokite radijo stotis rankiniu būdu	19
Pastaba	5	Pasirinkti užprogramuotą radijo stotį	19
2 Sveikiname	7	Rodyti RDS informaciją	19
Galimybių apžvalga	7	7 Įdiegimas	20
Ką rasite dėžutėje	7	Bendri nustatymai	20
Pagrindinio prietaiso apžvalga	8	Video nustatymai	21
3 Prieš naudojimą	11	Audio nustatymai	21
Pastatykite prietaisą	11	Pageidavimų nustatymas	21
Prijunkite	12	8 Kitos funkcijos	22
Įdėkite / pakeiskite nuotolinio valdymo pultelio baterijas	13	Nustatykite žadintuvą	22
4 Nuo ko pradėti	14	Nustatykite miego laikmatį	23
Įjunkite	14	Klausykitės per ausines	23
Automatiškai įdiekite radijo stotis	14	Klausykitės išorinio prietaiso	23
Suraskite teisingą video įvesties kanalą	14	9 Prietaiso informacija	23
Pasirinkite teisingą TV sistemą	15	Regiono kodas	23
Pasirinkite ekrano kalbą	15	Charakteristikos	23
5 Grokite diskus / USB	15	Palaikomi diskų formatai	24
Pagrindiniai veiksmai	15	Palaikomi audio	24
Grokite diskus	15	USB grojimo informacija	25
Grokite įrašytus failus	16	10 Problemų sprendimas	25
Valdykite grojimą	16		
Nuotraukų žiūrėjimo nustatymai	17		
Rodykite prezentaciją su fonine muzika	18		
Pareguliuokite garsą	18		

1. SVARBU

Žinokite šiuos saugumo simbolius



Šis 'žaiabas' nurodo neizoliuotą medžiagą jūsų prietaise, kuri gali sukelti elektros šoką. Visų saugumui jūsų namuose, nepašalinkite prietaiso dangčio.

'Šauktukas' nurodo funkcijas, į kurias jūs turėtumėte atkreipti ypatingą dėmesį ir perskaityti pridedamą informaciją, kad apsisaugotumėte nuo veikimo ir priežiūros problemų.

ĮSPĖJIMAS: Norėdami sumažinti gaisro ar elektros šoko riziką, nelaikykite šio prietaiso lietuje ar drėgmėje, taip pat objektai su skysčiais, tokie kaip vazos, neturėtų būti statomi ant šio prietaiso.

ATSARGIAI: Norėdami apsisaugoti nuo elektros šoko, parinkite rozetės lizdą, tinkamą kištukui, bei pilnai įstatykite.

Svarbūs saugumo nurodymai

- Naudokite tik tuos priedus / aksesuarus, kuriuos nurodo gamintojas.
- Laikykite šį prietaisą toliau nuo tiesioginių saulės spindulių, atviros liepsnos ar karščio.
- Ant prietaiso niekas neturėtų lašėti ar taškytis.
- Nedėkite jokių galimo pavojaus šaltinių ant prietaiso (pvz. indų su skysčiais, degančių žvakių).
- Kur srovės kištukas ar prietaiso šakotuvus yra naudojamas kaip atjungimo prietaisas, atjungimo prietaisas turi visuomet būti veikiantis.



Įspėjimas

- Niekuomet nepašalinkite šio prietaiso korpuso.
- Jokių šio prietaiso dalių sutepti nereikia.
- Statykite šį prietaisą ant lygaus, kieto ir stabilaus paviršiaus.
- Niekuomet nestatykite šio prietaiso ant kitos elektroninės įrangos.
- Naudokite šį prietaisą tik patalpose. Laikykite jį atokiau nuo vandens, drėgmės ar indų su skysčiais.
- Laikykite šį prietaisą toliau nuo tiesioginių saulės spindulių, atviros liepsnos ar karščio.
- Niekuomet nežiūrėkite į lazerio spindulį prietaiso viduje.



Atsargiai

- Čia neaprašytas valdymas, reguliavimas ar veiksmų atlikimas gali sukelti pavojingą spinduliavimą ar kitą nesaugų veiksmą.

Klausymosi saugumas

Klausykitės vidutiniu garsumu.

- Ausinių naudojimas dideliu garsu gali pakenkti jūsų klausai. Šis prietaisas gali atkurti garsą tokiame decibelų diapazone, kad tai gali sukelti klausos sutrikimus sveikam žmogui, net jei tai trunka mažiau nei minutę. Aukštesni decibelų dažniai sukurti tiems, kurie jau turi klausos problemų.
- Garsas gali būti apgaulingas. Laikui bėgant klausia pripranta prie 'normalaus' garsumo lygio ir gali pakelti didesnį garsumą. Tad po ilgesnio klausymosi tai, kas atrodo kaip 'normalus' garsumas iš tiesų gali būti didelis garsumas ir kenksmingas jūsų klausai. Norėdami nuo to apsisaugoti, nustatykite garsumą į normalų lygį prieš klausai adaptuojantis ir palikite jį tokį.

10. PROBLEMŲ SPRENDIMAS



Įspėjimas

- Niekuomet neardykite šio prietaiso korpuso.

Norėdami išlaikyti galiojančią garantiją, niekuomet nebandykite taisyti prietaiso patys. Jei susiduriate su problemomis, kai naudojate šią sistemą, pasitarkite žemiau esančius sprendimus, prieš kreipdamiesi pagalbos. Jei problemos išspręsti nepavyksta, apsilankykite Philips interneto puslapyje (www.philips.com/welcome). Kai susisiekiate su Philips, turėkite prietaisą netoliese, bei žinokite modelio bei serijos numerį.

Nėra energijos

- Įsitinkite, kad AC adapteris prijungtas teisingai.
- Įsitinkite, kad rozetė veikia.
- Energijos taupymo sumetimais, sistema automatiškai išsijungia, jei 15 minučių po to, kai pasibaigė paskutinis takelis, nieko nedaroma.

Nėra disko

- Įdėkite diską.
- Patikrinkite, ar diskas įdėtas teisingai.
- Palaukite, kol drėgmė nuo lęšio išsigaruos.
- Pakeiskite arba nuvalykite diską.
- Naudokite tik užbaigtus ir tinkamo formato diskus.

Nėra vaizdo

- Patikrinkite video sujungimą.
- Įjunkite televizorių į teisingą Video-in kanalą

Juodai baltas arba iškraipytas vaizdas

- Diskas neatitinkama televizoriaus spalvų sistemos standarto (PAL/NTSC).
- Kai kada nedidelis vaizdo iškraipymai gali atsirasti. Tai ne gedimas.
- Nuvalykite diską.

Vaizdo santykis televizoriaus ekrane negali būti keičiamas, nors jūs nustatėte televizoriaus ekrano formatą.

- Vaizdo santykis yra fiksuotas jūsų DVD diske.
- Vaizdo santykis negali būti keičiamas kai kurioms televizijos sistemoms.

Nėra garso arba prastas garsas

- Pareguliuokite garsumą.
- Atjunkite ausines.
- Patikrinkite, ar garsiakalbiai yra prijungti teisingai.
- Patikrinkite, ar dryžuoti garsiakalbių laidai yra tinkamai užtvirtinti.

Nuotolinio valdymo pultelis neveikia

- Prieš spausdami bet kokios funkcijos mygtuką, pirmiausia pasirinkite reikiamą šaltinį naudodamiesi nuotolinio valdymo pulteliu, o ne pagrindiniu prietaisu.
- Sumažinkite atstumą tarp pultelio ir prietaiso.
- Įdėkite bateriją, atsižvelgdami į poliškumą (+/- ženklus), kaip ir nurodyta.
- Pakeiskite bateriją.
- Nukreipkite nuotolinio valdymo pultelį tiesiai į prietaise esantį sensorių.

Diskas negroja

- Įdėkite nuskaitomą diską spausdinta puse į viršų.
- Patikrinkite disko tipą, spalvų sistemą ir regiono kodą. Patikrinkite, ar diskas nėra subraižytas arba purvinas.
- Spauskite **SYSTEM MENU** norėdami išeiti iš sistemos meniu.
- Išjunkite slaptažodį tėvų kontrolei arba pakeiskite reitingo lygį.
- Drėgmė susikaupė sistemoje. Išimkite diską ir palikite sistemą įjungtą maždaug valandai. Atjunkite ir iš naujo prijunkite energijos tiekimą, tuomet įjunkite prietaisą.
- Energijos taupymo sumetimais, sistema automatiškai išsijungia, jei 15 minučių po to, kai pasibaigė disko grojimas, nieko nedaroma.

Palaikomi diskų formatai

Palaikoma video media:

- DivX Ultra
- Skaitmeniniai video diskai (DVDs)
- Nuotraukų CD
- Video CDs (VCDs)
- Super Video CDs (SVCDs)
- DVD-R/-RW
- MP3-CD
- CD-R/CD-RW
- DVD+R/+RW
- Kompaktiniai diskai (CDs)

Palaikomi suspaudimo formatai:

- MPEG1, MPEG2, DivX (DivX Ultra + addendum 1.0), XviD, AVI (MPG), MPEG4, ASF
- JPEG failai

Palaikomi audio

Palaikoma audio media

- CD
- CD-R/RW
- MP3-CD
- WMA-CD

Palaiko šiuos audio formatus:

- Dolby Digital Plus/5.1
- PCM Audio
- MP3, MP3 ID3 Tag
- WMA, WMA Tags

Šie formatai nėra palaikomi:

- Failai, tokie kaip *.VMA,, *.DLF, *.M3U
- *.PLS, *.WAV
- Diskai, įrašyti Joliet formatu
- MP3 Pro

USB grojimo informacija

Suderinami USB prietaisai:

- USB atmintinės (USB 2.0 arba USB 1.1)
- USB grotuvai (USB 2.0 arba USB 1.1)
- atminties kortelės nėra suderinamos su šiuo prietaisu

Palaikomi formatai:

- USB palaiko FAT16 ir FAT32 failų sistemą
- Audio grojimas: MP3, WMA
- Video grojimas: MPEG4, AVI, DivX 5.0, DivX Ultra + addendum 1.0
- Nuotraukų rodymas: JPEG

Nepalaikomi formatai:

- Tušti albumai: tuščias albumas yra toks, kuriame nėra MP3 failų, ir jis nerodomas ekrane.
- Nepalaikomi failų formatai yra praleidžiami. Pavyzdžiui Word dokumentai (.doc) arba MP3 failai su .dlf plėtimu yra negrojami.
- AAC, WAV, PCM audio failai
- Dolby True HD failai
- DRM apsaugoti WMA failai (*.wav, *.m4a, *.m4p, *.aac)
 - WMA failai Lossless formatu

Norėdami nustatyti saugų garsumo lygį:

- Nustatykite garsumo reguliatorių į žemą lygį.
- Po truputį didinkite garsumą iki komfortabilaus lygio – kai girdite aiškiai, be iškraipymų.

Klauskitės ne per ilgai:

- Ypatingai ilgas buvimas triukšme, net 'normalaus' lygio, gali sukelti klausos sutrikimų.
- Naudokitės įranga protingai ir darykite pertraukas.

Laikykitės šių nurodymų, kai naudojate ausinėmis.

- Klauskitės ne per dideliu garsu, ne per ilgai.
- Nereguliokite garsumo klausai prisitaikius prie triukšmo.
- Nenustatykite tokio garsumo, kad negirdėtumėte, kas vyksta aplink jus.
- Būkite atsargūs ir nutraukite naudojimąsi potencialiai pavojingose situacijose. Nesinaudokite ausinėmis, kai vairuojate automobilį, dviratį, riedlentę ir pan., tai gali sukelti grėsmę kelyje ir kai kuriuose regionuose yra draudžiama.

Pastaba

Bet kokie šio prietaiso pakeitimai ar modifikacijos, kurios nėra patvirtintos Philips Consumer Lifestyle, gali panaikinti vartotojo teisę naudotis prietaisu.



Šis prietaisas atitinka Europos bendrijos radijo trikdžių reikalavimus.



Jūsų prietaisas pagamintas iš medžiagų, kurios gali būti perdirbamos ir panaudojamos dar kartą.



Kai šis perbraukto konteinerio simbolis nurodomas ant produkto, tai reiškia, kad produktas yra atitinkantis Europos direktyvą 2002/96/EC.

Laikykitės vietinių taisyklių ir nemeskite seno produkto kartu su kitomis namų apyvokos šiukšlėmis. Teisingas atsikratymas senu produktu padės sumažinti neigiamas pasekmes gamtai ir žmonių sveikatai.



Jūsų prietaise yra naudojamos baterijos, atitinkančios Europos direktyvą 2006/66/EC, jų negalima atsikratyti kartu su kitomis namų apyvokos šiukšlėmis.

Laikykitės vietinių taisyklių ir pasidomėkite apie panaudotų baterijų surinkimą, nes teisingas atsikratymas senu produktu padės sumažinti neigiamas pasekmes gamtai ir žmonių sveikatai.

Aplinkosaugos informacija

Mes nenaudojome nereikalingų pakavimo medžiagų. Pakuotę galima lengvai atskirti į tris medžiagas: kartonas (dėžutė), poliesteris (apsaugos) ir polietilenas (maišeliai, apsauginės putų juostelės). Jūsų prietaisas pagamintas iš medžiagų, kurios gali būti perdirbamos ir panaudojamos dar kartą, jei tai atlieka specializuota kompanija. Prašome pasidomėti vietinėmis taisyklėmis apie pakuotės, išsekusių baterijų ir senos įrangos išmetimą.

Autorinių teisių informacija



**Būkite atsakingi
Gerbkite autorines teises.**

Šiame prietaise įdiegta apsauga nuo kopijavimo technologija, saugoma JAV patentais ir kitomis intelektinės nuosavybės teisėmis, priklausančiomis Rovi korporacijai. Reversavimas ir ardyimas yra draudžiami.

Prekių ženklų informacija



Pagaminta pagal Dolby digital licenciją. Dolby ir dvigubos D simbolis yra Dolby Laboratories prekės ženklai.



'DVD Video' yra DVD Format / Logo Licensing Corporation prekės ženklas.



Apie DivX video: DivX® yra skaitmeninis video formatas, sukurtas DivX, Inc. Tai yra oficialus DivX sertifikuotas produktas, grojantis DivX video.

Apsilankykite www.divx.com norėdami gauti daugiau informacijos ir programinės įrangos, skirtos konvertuoti jūsų failus į DivX video.

APIE DIVX VIDEO-ON-DEMAND: Šis DivX Certified® prietaisas turi būti užregistruotas norint groti DivX Video-on-Demand (VOD) turinį. Norėdami sugeneruoti registracijos kodą, susiraskite DivX VOD skyrių prietaiso įdiegimo meniu. Apsilankykite vod.divx.com su šiuo kodu norėdami užbaigti registracijos procesą ir sužinoti daugiau apie DivX VOD.

DivX®, DivX Certified® ir susiję logotipai yra registruoti prekės ženklai, priklausantys DivX, Inc. ir yra naudojami pagal licenciją.



Pastaba

- Informacinė plokštelė yra pritvirtinta prietaiso apačioje.

9. PRIETAISO INFORMACIJA



Pastaba

- Prietaiso informacija gali keistis be išankstinio perspėjimo.

Regiono kodas

Jūs galite groti DVD diskus, pažymėtus šiuo regiono kodu.

DVD regiono kodas

Šalys



Europa

Charakteristikos

Stiprintuvas

- Išvesties galia: 2 x 10 W RMS
- Dažnis: 40-20000 Hz, ± 3 dB
- Signalo – triukšmo santykis: >82 dB
- AUX įvestis: 1000 mV RMS 22 kΩ

Diskai

- Lazerio tipas: Puslaidininkis
- Disko skersmuo: 12 cm / 8 cm
- Video iškodavimas: MPEG-1, MPEG-2, DivX
- Video DAC: 12 bitų
- Signalo sistema: PAL / NTSC
- Video formatai: 4:3 / 16:9
- Video signalo / triukšmo santykis: > 57 dB
- Audio DAC: 24 bitų / 96 kHz
- Bendras harmoninis iškraipymas: < 1% (1 kHz)
- Dažnis:
 - 4 Hz – 20 kHz (44,1 kHz)
 - 4 Hz – 22 kHz (48 kHz)
 - 4 Hz – 24 kHz (96 kHz)
- Signalo / triukšmo santykis: > 82 dBA

Radio imtuvai

- Diapazonas: 87,5 – 108 MHz
- Dažnio žingsnis: 50 KHz
- Jautrumas – Mono, 26 dB: < 22 dBf
- Signalo / triukšmo santykis
- Jautrumas – Stereo, 46 dB: < 43 dBf
- Signalo / triukšmo santykis
- Paieškos selektyvumas: <28dBf
- Bendras harmoninis iškraipymas: <2%
- Signalo – triukšmo santykis: >55 dB

Garsiakalbiai

- Garsiakalbių varža: 6 Ω
- Jautrumas: 85 dB/m/W ± 2 dB/m/W

Bendra informacija

- AC energija: 220-240V ~ 50/60 Hz
- Energijos suvartojimas veikimo metu: 13W
- Energijos suvartojimas ekonominiame režime: 0,5 W
- Ausinių išvestis: 2 x 15 mW, 6 Ω
- USB Direct: Versija 2.0
- Kombinuota video išvestis: 1.0 Vp-p, 75 Ω
- Bendraašė išvestis: 0.5 Vpp ± 0,1 Vpp, 75 Ω
- Išmatavimai
 - Pagrindinio prietaiso (plotis x aukštis x gylis): 200 x 118 x 210 mm
 - Garsiakalbių dėžutės (plotis x aukštis x gylis): 140 x 224 x 144 mm
- Svoris
 - Pagrindinio prietaiso: 1,2 kg
 - Garsiakalbių dėžutės: 0,965 kg

8. KITOS FUNKCIJOS

Nustatykite žadintuvą

Šis prietaisas gali būti naudojamas kaip žadintuvas. Jūs galite pasirinkti diskus, FM imtuvą arba USB kaip žadintuvo šaltinį.



Pastaba

- Įsitinkite, kad teisingai nustatėte laikrodį.

- Budėjimo režime, nuspauskite ir palaikykite **SLEEP / TIMER** tris sekundes.
 - [**TIMER SET**] (Žadintuvo nustatymas) sukasi ekrane.
 - [**SELECT SOURCE**] (Pasirinkite šaltinį) sukasi ekrane.
- Spauskite **SOURCE** pakartotinai norėdami pasirinkti šaltinį: **DISC, USB, TUNER**.
- Spauskite **SLEEP / TIMER** norėdami patvirtinti.
 - Valandų skaitmenys ima mirksėti.
- Spauskite ▲ / ▼ pakartotinai norėdami nustatyti valandas, tuomet spauskite **SLEEP / TIMER** dar kartą norėdami patvirtinti.
 - Minučių skaitmenys ima mirksėti.
- Spauskite ▲ / ▼> norėdami nustatyti minutes, tuomet spauskite **SLEEP / TIMER** norėdami patvirtinti.
 - VOL** (garsumas) yra rodomas ir pradeda mirksėti.
- Spauskite ▲ / ▼ norėdami pareguliuoti garsumą, tuomet spauskite **SLEEP / TIMER** norėdami patvirtinti.
 - ☺ yra parodoma.
 - Norėdami išjungti žadintuvą, spauskite **SLEEP / TIMER** dar kartą.



Pastaba

- Žadintuvui negalima naudoti MP3 LINK šaltinio.
- Jei DISC / USB yra pasirinktas kaip šaltinis, bet negali būti grojamas, FM radijas aktyvuojamas automatiškai.

Nustatykite miego laikmatį

- Kai prietaisas yra įjungtas, spauskite **SLEEP/TIMER** pakartotinai norėdami pasirinkti laikotarpį (minutėmis).
 - Kai miego laikmatis yra aktyvuotas, ekrane rodoma **zZ**.
 - Norėdami išjungti miego laikmatį, spauskite **SLEEP / TIMER** dar kartą kol **zZ** dings iš ekrano.

Klausykite per ausines

Prijunkite ausines (nepriedamos) į 4 lizdą prietaise.

Klausykite išorinio prietaiso

Jūs taip pat galite klausytis išorinio prietaiso, tokio kaip MP3 grotuvas, per šį grotuvą.

- Prijunkite pridedamą MP3 link laidą prie:
 - MP3 LINK** lizdo šiame prietaise.
 - Audio išvesties (paprastai ausinių lizdo) išoriniame prietaise.
- Pasirinkite **MP3 LINK** šaltinį.
- Pradėkite grojimą prietaise.

2. SVEIKINAME

Sveikiname su nauju pirkiniumi ir sveiki prisijungę prie Philips! Norėdami pilnai naudotis pagalba, siūloma Philips, užregistruokite savo prietašą internete www.philips.com/welcome.

Kai susisiekiate su Philips, jūsų bus paklausta jūsų produkto modelio ir serijos numerio. Modelis ir serijos numeris yra prietaiso galinėje dalyje. Užsirašykite šiuos numerius čia:

Modelio numeris: _____

Serijos numeris: _____

Galimybių apžvalga

Šis prietaisas gali:

- groti video, audio bei rodyti nuotraukas iš diskų ir USB laikmenų
- groti audio iš iPod / iPhone / iPad

Norėdami sužinoti daugiau apie palaikomus media formatus, žiūrėkite skyrelį 'Charakteristikos'.



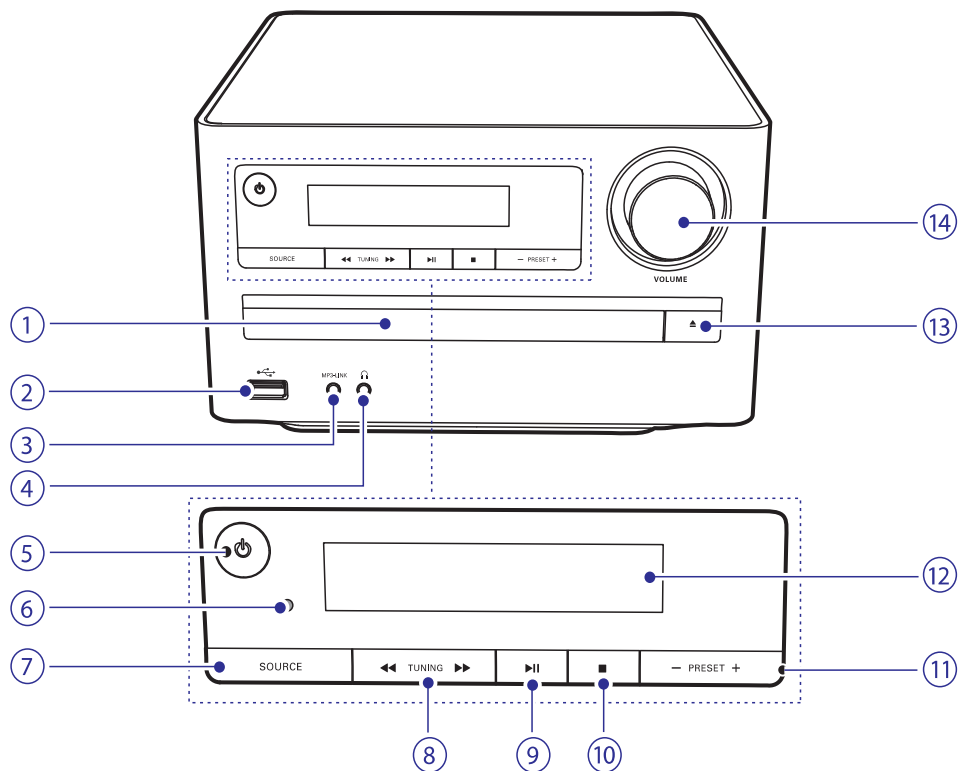
Ką rasite dėžutėje

Patikrinkite savo pakuotės turinį:

- Pagrindinis prietaisas
- 2 garsiakalbiai
- Nuotolinio valdymo pultelis
- Video laidas
- FM antenos laidas
- Naudojimosi instrukcijų knygelė

Pagrindinio prietaiso apžvalga

Pagrindinio prietaiso apžvalga



1. Diskų skyrelis

- Laiko diskus.

2. USB

- USB lizdas.

3. MP3 LINK

- Prijungti išorinį audio prietaisą.

4. Ausinių lizdas

- Ausinių lizdas.

5. Įjungimo mygtukas

- Įjungti prietaisą, perjungti į budėjimo režimą arba Ekonominį (Eco) budėjimo režimą.

6. IR sensorius

- Aptikti signalus ir nuotolinio valdymo pultelio. Visuomet nukreipkite nuotolinio valdymo pultelį į IR (infraraudonųjų spindulių) sensorių.

7. SOURCE

- Pasirinkti šaltinį.

8. TUNING

- Pasukti nuotrauką.
- Greitai prasukti atgal arba pirmyn.

9. PAUZĖ

- Pradėti grojimą arba padaryti pauzę.

- **[Auto standby]** (Automatinis budėjimo režimas): įjungia arba išjungia automatinį budėjimo režimą. Jei jis yra įjungtas, prietaisas persijungia į budėjimo režimą jei 30 minučių nieko nedaroma (pavyzdžiui, paspaudus pauzę arba sustabdžius grojimą).
- **[DivX (R) VOD Code]** (DivX (R) VOD kodas): Gaukite registracijos numerį, skirtą DivX Video On Demand registracijai.

- **[Sound Mode]** (Garso režimas): Pasirinkti garso efektą norėdami pagerinti audio išvestį.
- **[Night Mode]** (Naktinis režimas): pasirinkite tylų arba pilnos dinamikos garšą. Naktinis režimas sumažina stipraus garso garsumą ir sustiprina tylaus garso garsumą (tokiu, kaip kalbėjimas).

Pageidavimų nustatymas

1. Spauskite **HOME** mygtuką.
2. Spauskite **STAR** norėdami pasiekti įdiegimo meniu.
3. Spauskite **HOME** norėdami pasiekti **[Preference Setup]** (Pageidavimų nustatymai) meniu.
 - **[Audio]** (Audio): pasirinkti video kalbą.
 - **[Subtitle]** (Subtitrai): pasirinkite subtitrų kalbą.
 - **[Disc Menu]** (Disko meniu): pasirinkite meniu kalbą video diskams.
 - **[Parental Control]** (Tėvų kontrolė): nustatykite reitingo lygį diskams. Apriboja priėjimą prie diskų, kurie yra įrašyti su reitingais. Diskai privalo turėti tam tikrą reitingo lygį.
 - **[PBC]** (Grojimo kontrolė): Parodyti arba praleisti turinio meniu VCD ir SVCD diskams.
 - **[Password]** (Slaptažodis): nustatyti arba pakeisti slaptažodį apribotų diskų grojimui.
 - **[DivX Subtitle]** (DivX subtitrai): pasirinkti DivX subtitrų kalbą.
 - **[Version Info]** (Versijos informacija): parodyti programinės įrangos versiją.
 - **[Default]** (Numatytieji): atkurti prietaisui gamykloje nustatytus numatytuosius parametrus.

Pastaba

- Jei jūs pasirenkate kalbą, kurios nėra diske, prietaisas naudoja numatytąją disko kalbą.

Video nustatymai

1. Spauskite **HOME** mygtuką.
2. Spauskite **STAR** norėdami pasiekti įdiegimo meniu.
3. Spauskite **OK** norėdami pasiekti **[Video Setup]** (Video nustatymai).
 - **[TV System]** (TV sistema): pasirenka TV sistemą, kuri yra suderinama su jūsų televizoriumi.
 - **[TV Display]** (Televizoriaus ekranas): nustatykite ekrano formatą (Pan Scan, Letter Box arba Wide Screen).
 - **[Progressive]** (Progresyvus): Įjungti ar išjungti progresyvų skanavimą.
 - **[Picture Settings]** (Vaizdo nustatymai): pasirinkite vieną iš numatytų spalvų nustatymų arba nustatykite juos rankiniu būdu.

Audio nustatymai

1. Spauskite **HOME** mygtuką.
2. Spauskite **STAR** norėdami pasiekti įdiegimo meniu.
3. Spauskite **OK** norėdami pasiekti **[Audio Setup]** (Audio nustatymai).
 - **[Analogue Output]** (Analoginė išvestis): pasirinkti analoginį audio nustatymą priklausomai nuo prietaiso, prijungto prie analoginio audio lizdo.
 - **[Digital Audio]** (Skaitmeninis audio): Pasirinkti audio formatus, palaikomus prijungto prietaiso.

Pastaba

- Įsitinkite, kad subtitrų failas yra su tokiu pačiu pavadinimu kaip ir video failas. Pavyzdžiui, jei video pavadinimas yra 'Movie.avi', tai subtitrų failo pavadinimas turi būti 'Movie.sub' arba 'Movie.srt'.

... KLAUSYKITE FM RADIO

Sinchronizuokite laikrodį su RDS stotimi

Jūs galite susinchronizuoti laikrodžio laiką prietaise su RDS stotimi.

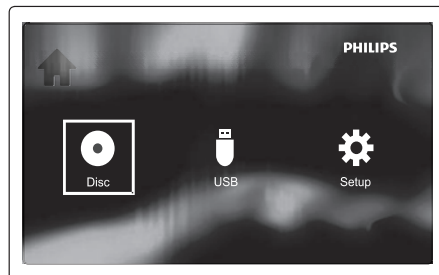
1. Įjunkite RDS radijo stotį, kuri siunčia laiko signalus.
2. Spauskite **RDS / INFO** ilgiau nei dvi sekundes.
 - ↳ **[CT SYNC]** yra rodoma ir prietaisas nuskaity RDS laiką automatiškai.
 - ↳ Jei laiko signalo negaunama, **[NO CT]** parodoma.

Pastaba

- Perduodamo laiko tikslumas priklauso nuo RDS stoties, transliuojančios laiko signalą.

7. ĮDIEGIMAS

1. Paspaudus mygtuką
↳ Namų meniu pasirodo.



2. Pasirinkite norėdami pasiekti sistemos meniu.

General	Disc Lock OSD Language • English
Video	Sleep • Off Auto Standby • Off
Audio	DivX(R) VOD Code • Register
Preference	

Pastaba

- Jūs negalite pakeisti meniu nustatymo, jei jis yra pilkas.
- Norėdami sugrįžti į prieš tai buvusį meniu, spauskite . Norėdami išeiti iš meniu, spauskite dar kartą.

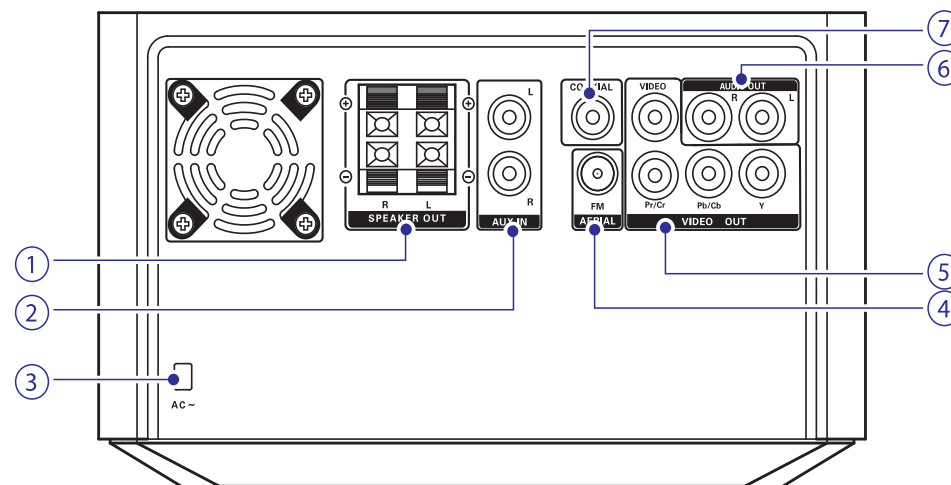
Bendri nustatymai

1. Spauskite mygtuką.
2. Spauskite norėdami pasiekti įdiegimo meniu.
3. Spauskite norėdami pasiekti **[General Setup]** (Bendri nustatymai).
 - **[Disc Lock]** (Disko rakinimas): Įjungti disko rakinimą.
 - **[OSD Language]** (Ekrano kalba): Pasirinkite ekrano meniu kalbą.
 - **[Sleep Timer]** (Miego laikmatis): Įjungti miego laikmatį, kad prietaisas persijungtų į budėjimo režimą po tam tikro laiko.

... SVEIKINAME

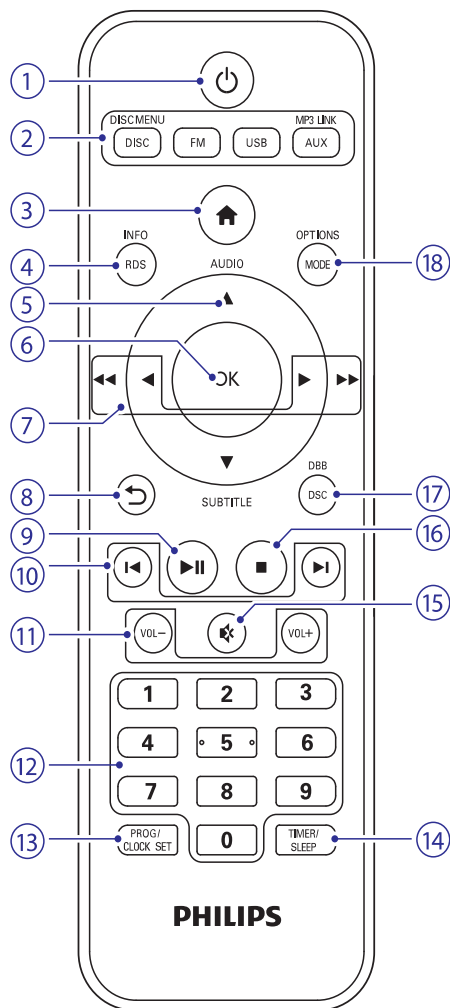
10.
 - Sustabdyti grojimą.
 - Ištrinti programą.
11. **PRESET**
 - Peršokti prie prieš tai buvusio / sekančio takelio, skyriaus ar failo.
 - Pasirinkti užprogramuotą radijo stotį.
12. **Ekranas**
 - Rodyti dabartinę būseną.
13.
 - Atidaryti arba uždaryti diskų skyrelį.
14. **VOLUME**
 - Poreguliuoti garsumą.
 - Poreguliuoti laiką.

Galinė dalis



1. **SPEAKER OUT**
 - Prijungti garsiakalbius.
2. **AUX-IN**
 - Prijungti išorinį audio prietaisą.
3. **AC MAIN~**
 - Prijungti elektros tiekimo laidą.
4. **FM AERIAL**
 - Pagerinti FM priėmimą.
5. **VIDEO OUT**
 - Video išvesties lizdas.
6. **AUDIO OUT L/R**
 - Audio išvesties lizdas.
7. **COAXIAL**
 - Bendraašis lizdas.

Nuotolinio valdymo pultelio apžvalga



1.
 - Įjungti / išjungti mikro sistemą.
2. **DISC / DISC MENU / FM / USB / AUX / MP3 LINK**
 - Pasirinkti šaltinį.
3.
 - Pasiekti namų meniu.

4. **RDS / INFO**
 - Parodyti diskų informaciją, tokią kaip skyrius, poskyris, praėjęs laikas, bendras laikas.
 - Rodyti RDS stočių informaciją (jei galima).
5. **▲ AUDIO / ▼ SUBTITLE**
 - Meniu: naršyti aukštyn / žemyn.
 - Apversti vaizdą.
 - **▲ AUDIO**: perjungti tarp stereo ir mono.
 - **▼ SUBTITLE**: pasirinkti subtitrų kalbą video rodomui.
6. **OK**
 - Patvirtinti pasirinkimą.
7.
 - Ieškoti takelyje arba diske.
 - Greitas prasukimas atgal arba pirmyn.
 - Meniu, naršykite kairėn / dešinėn.
 - Pasukti nuotrauką.
 - Pareguliuoti laiką.
8.
 - Grįžti į prieš tai buvusį meniu.
9.
 - Pradėti grojimą, padaryti pauzę ar tęsti grojimą.
10.
 - Peršokti prie prieš tai buvusio / sekančio takelio, skyriaus ar failo.
 - Pasirinkti užprogramuotą radijo stotį.
11. **VOL +/-**
 - Pareguliuoti garsumą.
12. **Skaičių mygtukai**
 - Pasirinkti skyriaus / poskyrio / takelio numerį grojimui.
13. **PROG / CLOCK SET**
 - Programuoti radijo stotis.
 - Nustatyti laikrodį.
14. **TIMER / SLEEP**
 - Nustatyti miego laikmatį.
 - Nustatyti žadintuvą.

Pasirinkti FM radijo stotį

Pastaba

- Įsitikinkite, kad prijungėte ir pilnai ištempėte pridėdamą FM anteną.

1. Spauskite FM.
2. Nuspauskite ir palaikykite .
3. Kai dažniai ima keistis, atleiskite mygtuką.
 - ↳ Radijas automatiškai suranda stotį su stipriu signalu.
4. Pakartokite 2-3 žingsnius norėdami nustatyti daugiau stočių.

Norėdami pareguliuoti silpną stotį,

spauskite pakartotinai kol surandate optimalų priėmimą.

Automatiškai užprogramuokite radijo stotis

Pastaba

- Gali būti išsaugota ne daugiau kaip 20 radijo stočių.

1. Nuspauskite ir palaikykite **PROG / CLOCK SET** tris sekundes norėdami aktyvuoti automatinį programavimą.
 - ↳ **[AUTO]** (Automatinis) pasirodo.
 - ↳ Galimos stotys išsaugomos automatiškai radijo bangų dažnio stiprumo tvarka ir pirma užprogramuota radijo stotis pradeda transliuoti automatiškai.

Programuokite radijo stotis rankiniu būdu

Pastaba

- Gali būti išsaugota ne daugiau kaip 20 radijo stočių.

1. Susiraskite reikiamą radijo stotį.
2. Spauskite **PROG / CLOCK SET** norėdami aktyvuoti programavimą.
3. Spauskite norėdami priskirti stočiai numerį nuo 1 iki 20, tuomet spauskite **PROG / CLOCK SET** norėdami patvirtinti.
 - ↳ Nustatytas numeris ir stoties dažnis parodomi.
4. Atlikite šiuos žingsnius norėdami užprogramuoti kitas stotis.

Pastaba

- Norėdami perrašyti užprogramuotą radijo stotį, išsaugokite kitą stotį jos vietoje.

Pasirinkti užprogramuotą radijo stotį

1. Spauskite **FM**.
2. Spauskite norėdami pasirinkti užprogramuotą radijo stotį.

Rodyti RDS informaciją

RDS (Radio Data System) yra paslauga, kuri leidžia FM stotims rodyti papildomą informaciją. Jei jūs įsijungiate RDS stotį, RDS piktograma ir stoties pavadinimas yra rodomi.

1. Nustatykite RDS stotį.
2. Spauskite **RDS / INFO** pakartotinai norėdami peržiūrėti šią informaciją (jei galima):
 - ↳ Stoties pavadinimą
 - ↳ Programos tipą, tokį kaip **[NEWS]** (Naujienos), **[SPORT]** (Sportas), **[POP M]** (Pop muzika)...
 - ↳ Dažnį

... GROKITE DISKUS / USB

3. Spauskite ► ir naudokite ▲ ▼ norėdami pasirinkti papildomus nustatymus.
4. Spauskite **OK** norėdami patvirtinti pasirinkimą.

Pasukite nuotrauką

1. Rodymo metu spauskite ◀ / ▶ norėdami pasukti nuotrauką prieš laikrodžio rodyklę / rodyklės kryptimi.

Rodykite prezentaciją su fonine muzika

Pastaba

- MP3 / WMA ir JPEG failai turi būti išsaugoti tame pačiame diske arba USB atmintinėje.

1. Paleiskite MP3 / WMA failą.
2. Atidarykite nuotraukų katalogą.
3. Pasirinkite nuotraukos failą.
4. Spauskite **OK** norėdami pradėti prezentaciją.
 - Prezentacija prasideda ir tęsiasi kol visos nuotraukos parodomos vieną kartą.
 - Norėdami sustabdyti prezentaciją, spauskite ■.

Pastaba

- Ši funkcija yra galima tik kai pasirenkate katalogą kaip grojimo šaltinį.
- Prietaisas gali rodyti tik skaitmeninių fotoapartų nuotraukas JPEG-EXIF formatu, kuris yra plačiai naudojamas. Jis negali rodyti Motion JPEG, nei kitų nuotraukų formatų. Garso klipai, susieti su nuotraukomis, taip pat negali būti rodomi.
- Jei JPEG nuotrauka yra įrašyta ne kaip 'exif' tipo failas, jis rodomas su 'mėlyno kalno' piktograma.

Pareguliuokite garsą

Grojimo metu jūs galite pareguliuoti garsumą sekančiais veiksmais:

Mygtukas	Funkcija
VOL +/-	Norėdami padidinti / sumažinti garsumą.
🔊	Nutildyti garsą / vėl jį atkurti.
DBB / DSC	Pasirinkti pageidaujama garso efektą: [POP] (pop) [JAZZ] (džiazas) [ROCK] (rokas) [CLASSIC] (klasika) [DBB] (DBB) [FLAT] (tolygus)

... SVEIKINAME

15. 🔊

- Nutildyti garsą.

16. ■

- Sustabdyti grojimą.
- Ištrinti užprogramuotą radijo stotį.
- Aktyvuoti / išjungti demonstracinį režimą.

17. DSC / DBB

- Pasirinkti numatytą garso nustatymą.
- Įjungti / išjungti dinaminį bosų sustiprinimą.

18. MODE / OPTIONS

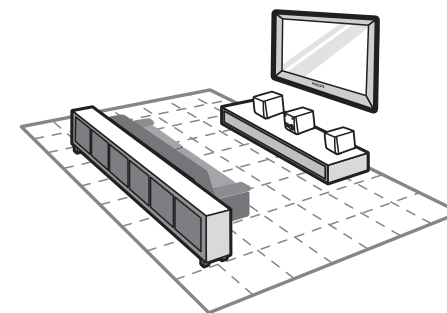
- Pasirinkti grojimą kartojant arba atsitiktine tvarka.
- Pasiekti nustatymus, susijusius su atliekamais veiksmais ar naudojamais pasirinkimais.

3. PRIEŠ NAUDOJIMĄ

Pastatykite prietaisą

Pastaba

- Perkaitimo rizika! Niekomet nestatykite šio prietaiso uždaroje erdvėje. Visuomet palikite bent keturis colius erdvės aplink prietaisą ventilacijai. Įsitikinkite, kad užuolaidos ar kiti objektai niekuomet neuždengia šio prietaiso ventilacijos angų.
- Pastatykite prietaisą ant plokščio, kieto, stabilaus paviršiaus.
- Niekomet nestatykite šio prietaiso uždaroje spintelėje bei ant kitų elektrinių prietaisų.
- Niekomet neikiškite jokių daiktų, jei kitaip nenurodyta, į ventilacijos angas ar visas kitas angas.
- Statykite šį prietaisą netoli rozetės, kur kištukas visuomet gali būti lengvai pasiekiamas.
- Norėdami išvengti magnetinių trikdžių ar nepageidaujamo triukšmo, niekuomet nestatykite prietaiso ir garsiakalbių per arti spinduliavimo šaltinių.

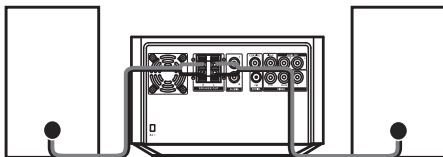


1. Pastatykite prietaisą netoli televizoriaus.
2. Pastatykite garsiakalbius tinkamu atstumu nuo televizoriaus maždaug 45 laipsnių kampu nuo klausymosi pozicijos.

Prijunkite

Prijunkite garsiakalbius

1. Prijunkite garsiakalbių laidus prie garsiakalbių įvesties lizdų prietaiso galinėje dalyje.



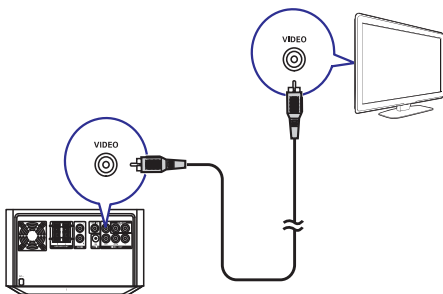
Pastaba

- Geriausiai garso kokybei naudokite tik pridėtus garsiakalbius.
- Prijunkite tik tokios pačios ar aukštesnės varžos garsiakalbius. Žiūrėkite skyrių 'Charakteristikos' norėdami sužinoti daugiau.

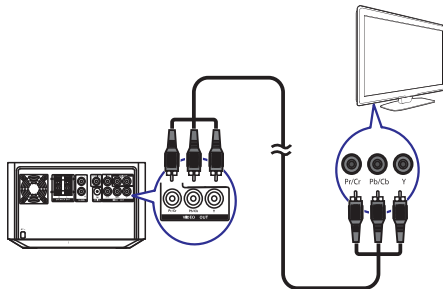
Prijunkite televizorių

Prijunkite audio ir video laidus prie išvesties lizdų prietaise ir prie atitinkamų įvesties lizdų televizoriuje. Pasirinkite geriausią jūsų televizoriaus palaikomą video sujungimą.

Prijunkite per kombinuotą video laidą



2 variantas: prijunkite per komponentinius video laidus



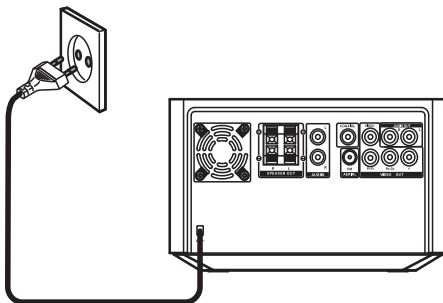
Prijunkite progresyvaus skanavimo televizorių per komponentinius video laidus norėdami išgauti geresnės kokybės vaizdą.

Prijunkite energijos tiekimą

! Atsargiai

- Rizika sugadinti prietaisą! Įsitinkite, kad elektros tinklo įtampa atitinka įtampą, nurodytą prietaiso galinėje arba apatinėje dalyje.
- Elektros šoko rizika! Kai norite atjungti elektros tiekimo laidą, visuomet traukite laikydami už kištuko, o ne už laido.
- Prieš prijungdami elektros maitinimo laidą, įsitinkite, kad atlikote visus kitus sujungimus.

1. Prijunkite elektros maitinimo laidą į rozetę sienoje.



Ieškokite atgal / pirmyn

1. Video / audio grojimo metu, spauskite ◀◀ / ▶▶ pakartotinai norėdami pasirinkti paieškos greitį.
 - ↳ Norėdami tęsti grojimą įprastu greičiu, spauskite ▶▶.

PBC meniu

1. Video grojimo metu spauskite **OPTIONS** norėdami pasiekti PBC (grojimo valdymo) meniu.

PBC
TV Display
Zoom
Angle
Repeat
Goto
Slow Forward
Slow Backward

2. Naudodamiesi ▲ ▼ mygtukais pažymėkite pageidaujama nustatymą.
 - **[TV Display]** – TV ekranas
 - **[Zoom]** – Priartinimas
 - **[Angle]** – Žiūrėjimo kampas
 - **[Repeat]** – Kartojimas
 - **[Goto]** – Pereiti prie
 - **[Slow Forward]** – Lėtas prasukimas pirmyn
 - **[Slow Backward]** – Lėtas prasukimas atgal
3. Spauskite ▶ norėdami pasiekti papildomus nustatymus ir naudodamiesi ▼ / ▲ norėdami pasirinkti tinkamą nustatymą.
4. Spauskite **OK** mygtuką norėdami patvirtinti pasirinkimą.

Lėtas grojimas pirmyn / atgal

1. Video grojimo metu spauskite **OPTIONS** norėdami pasiekti PBC (grojimo valdymo) meniu.

2. Spauskite ▲ / ▼ norėdami pažymėti lėtą grojimą pirmyn / atgal.
3. Spauskite ▶ ir naudokite ▲ / ▼ norėdami pasirinkti tinkamą santykį.
4. Spauskite **OK** mygtuką norėdami patvirtinti pasirinkimą.

Ieškokite pagal laiką arba skyriaus / poskyrio / takelio numerį

1. Grojimo metu spauskite **OPTIONS** norėdami pasiekti PBC meniu.
2. Spauskite ▲ / ▼ norėdami pažymėti **[Goto]** (Eiti prie).
3. Spauskite ▶ norėdami pasiekti meniu.
4. Spauskite ▲ / ▼ norėdami pažymėti takelio numerį, skyriaus numerį, takelio numerį arba laiko laukelį.
5. Spauskite **OK** norėdami patvirtinti.
 - ↳ Pasirinktas segmentas rodomas.
 - ↳ Grojimas pradedamas automatiškai.

Nuotraukų žiūrėjimo nustatymai

Nuotraukų rodymo valdymas

1. Spauskite **OPTIONS** norėdami pasiekti nuotraukų nustatymus.

Color
Zoom
Photo Preview

2. Spauskite ▲ / ▼ norėdami pasirinkti pageidaujama nustatymą.
 - **[Color]** (Spalva)
 - **[Zoom]** (Priartinimas)
 - **[Photo preview]** (Nuotraukos peržiūra)

... GROKITE DISKUS / USB

1. Grojimo metu spauskite **SUBTITLE** pakartotinai.

Pastaba

- Kai kuriems DVD diskams kalba gali būti keičiama tik per disko meniu. Spauskite **DISC MENU** norėdami pasiekti šį meniu.

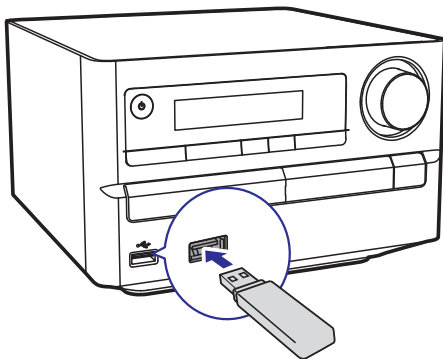
Grokite įrašytus failus

Jūs galite groti DivX / MP3 / WMA / JPEG failus, kurie yra nukopijuoti į įrašomąjį diską, DVD arba USB atmintinę.

Pastaba

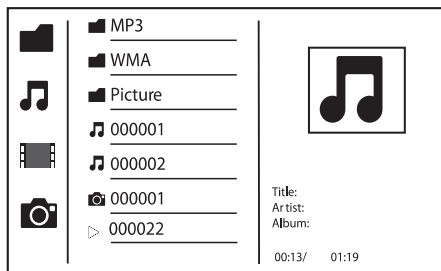
- Jūs galite groti DivX video failus, kurie yra išnuomoti arba nupirkti naudojant šio prietaiso DivX® registracijos kodą. (Žiūrėkite 'Įdiegimas' > 'Bendri nustatymai' > [DivX(R) VOD Code] (DivX(R) VOD kodas).
- Subtitrų failai su šiais plėtiniais: .srt, .smi, .sub, .ssa, .ass, yra palaikomi, bet nerodomi failų sąrašė.
- Subtitrų failo pavadinimas turi sutapti su DivX video failo pavadinimu (išskyrus failo plėtinį).
- DivX video failas yra subtitrų failai turi būti išsaugoti tame pačiame kataloge.

Prijunkite USB atmintinę



1. Spauskite **USB** norėdami pasirinkti USB kaip šaltinį.
2. Įstatykite USB atmintinę.

- ↳ Prietaiso grojimas pradedamas automatiškai.
- ↳ Naudotojo sąsaja yra parodoma.



- Kairėje: informacijos šaltinis.
- Viduryje: katalogų ir failų sąrašas.
- Dešinėje: detali failo informacija, praėjęs laikas, bendras laikas šiam audio / video failui.

Pasiekti katalogą

1. Spauskite ▲ / ▼ norėdami pasirinkti reikiamą katalogo pavadinimą.
2. Pažymėkite [Previous] (Ankstesnis) ir spauskite **OK** norėdami grįžti į paskutinį meniu lygį.

Groti failus

1. Įeikite į pasirinktą katalogą.
2. Spauskite ▲ / ▼ norėdami pažymėti reikalingo failo pavadinimą.
3. Spauskite **OK** norėdami patvirtinti.
 - ↳ Pasirinkto failo grojimas pradedamas.
 - ↳ Grojimas sustoja automatiškai sugrojus paskutinį failą toje kategorijoje.

Valdykite grojimą

Rodykite grojimo informaciją

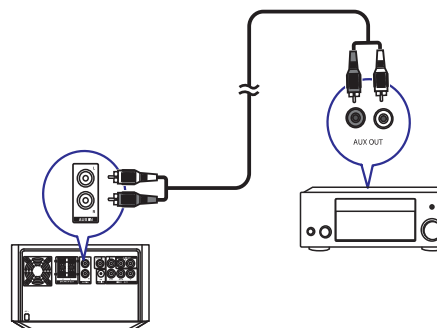
1. Grojimo metu, spauskite **INFO / RDS** norėdami parodyti grojimo informaciją televizoriuje.

... PRIEŠ NAUDOJIMĄ

Jūs galite nukreipti audio iš išorinio prietaiso į šį prietaisą

Prijunkite audio laidą prie:

- **AUX IN L/R** lizdų šiam prietaisą.
- audio išvesties lizdo išoriniame prietaise (pavyzdžiui, audio grotuve).

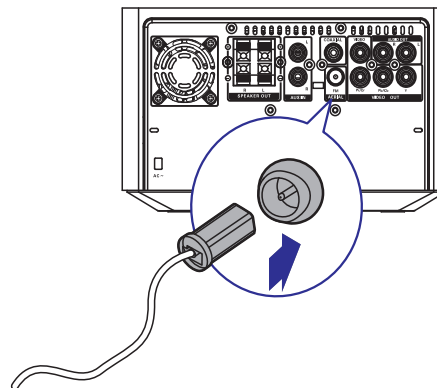


Prijunkite FM anteną

Patarimas

- Geriausiam priėmimui, pilnai ištempkite ir pareguliuokite antenos poziciją.
- Geresniam FM stereo priėmimui prijunkite lauko FM anteną prie **FM AERIAL** lizdo.
- Prietaisas nepalaiko MW radijo priėmimo.

1. Prijunkite pridedamą FM anteną prie **FM AERIAL** jungties prietaiso galinėje dalyje.



Įdėkite / pakeiskite nuotolinio valdymo pultelio baterijas

! Atsargiai

- Sprogimo rizika! Laikykite baterijas atokiau nuo karščio, tiesioginių saulės spindulių ar ugnies. Niekomet nemeskite baterijų į ugnį.
- Nemaišykite baterijų (senų su naujomis arba anglies su šarminėmis ir pan.).
- Jei ilgą laiką nenaudosite pultelio, išimkite bateriją.

1. Paspauskite norėdami atidaryti baterijų skyrelį dangtelį.
2. Įdėkite dvi AAA tipo baterijas atsižvelgdami į poliškumą (+/-), kaip pažymėta.
3. Uždarykite dangtelį.



4. NUO KO PRADĖTI

Ijunkite

1. Spauskite .
↳ Prietaisas įsijungia ir pasirenka paskutinį naudotą šaltinį.

Pastaba

- Jei joks šaltinis nepaleidžiamas per 15 minučių, prietaisas persijungia į budėjimo režimą.
- Jei joks veiksmas neatliekamas per 15 minučių budėjimo režime, prietaisas persijungia į Eco-power (ekonominį) budėjimo režimą.
- Spauskite norėdami įjungti prietaisą į paskutinį naudotą šaltinį.

Demonstruokite prietaiso funkcijas

1. Budėjimo režime, spauskite kol 'DEMO ON' pasirodo.
↳ Sistemos funkcijos rodomos paėiliui.
 - Norėdami išjungti demonstraciją, spauskite dar kartą.

Nustatykite laikrodį

Prietaisas gali naudoti 24 arba 12 valandų laiko formatą.

1. Budėjimo režime, nuspauskite ir palaikykite **PROG / CLOCK SET** tris sekundes.
↳ 'CLOCK SET' sukasi ekrane. Tuomet laiko formatas **[24H]** arba **[12H]** pasirodo.
2. Spauskite / norėdami pasirinkti laiko formatą. Spauskite **PROG / CLOCK SET** norėdami patvirtinti.
↳ Valandų skaitmenys mirksi.
3. Spauskite / norėdami nustatyti valandas. Spauskite **PROG / CLOCK SET** norėdami patvirtinti.
↳ Minučių skaitmenys mirksi.

4. Spauskite **PROG / CLOCK SET** norėdami patvirtinti nustatymą.

Pastaba

- Skaičių mygtukai nuotolinio valdymo pultelyje šiame režime yra neaktyvūs.

Automatiškai įdiekite radijo stotis

Kai prijungiate prietaisą ir jame nėra išsaugota radijo stočių, prietaisas gali automatiškai programuoti radijo stotis.

1. Įjunkite prietaisą.
2. Spauskite **FM**.
↳ **[AUTO INSTALL – PRESS PLAY KEY – STOP CANCEL]** (Automatinis įdiegimas – spauskite mygtuką norėdami automatiškai įdiegti arba spauskite norėdami atšaukti) yra rodoma.
3. Spauskite .
↳ Prietaisas automatiškai išsaugo radijo stotis su pakankamai stipriu signalu.
↳ Kai visos galimos radijo stotys išsaugomos, pirma užprogramuota stotis pradeda transliuoti automatiškai.

Suraskite teisingą video įvesties kanalą

1. Įjunkite savo prietaisą.
2. Spauskite **DISC** norėdami pasirinkti diskus kaip šaltinį.
 - Įjunkite televizorių ir perjunkite į teisingą video įvesties kanalą.

Pastaba

- Žiūrėkite savo televizoriaus naudojimosi instrukcijų knygelę norėdami sužinoti kaip perjungti video įvesties kanalus.

... NUO KO PRADĖTI

Pasirinkite teisingą TV sistemą

Šis prietaisas yra suderinamas tiek su NTSC, tiek su PAL sistema. Jei vaizdas rodomas nenormaliai naudojant numatytuosius nustatymus, pasirinkite TV sistemą, kuri atitinka jūsų televizorių. (Žiūrėkite 'Įdiegimas' > 'Video nustatymai' > **[TV System]** (TV sistema) norėdami sužinoti daugiau).

Pasirinkite ekrano kalbą

Anglų kalba yra numatytoji kalba šiam nustatymui. (Žiūrėkite 'Įdiegimas' > 'Bendri nustatymai' > **[OSD LANGUAGE]** (Ekrano kalba) norėdami sužinoti daugiau).

5. GROKITE DISKUS / USB

! Atsargiai

- Rizika sugadinti prietaisą! Grojimo metu niekuomet nejudinkite prietaiso.
- Niekuomet nedėkite jokių kitų daiktų išskyrus diskus į diskų skyrelį.
- Niekuomet nežiūrėkite į lazerio spindulį prietaiso viduje.
- Niekuomet nenaudokite diskų su priedais, tokių kaip diskai su stabilizavimo žiedais arba diskai su apsauginėmis dalimis.

Pagrindiniai veiksmai

Žemiau surašyti veiksmai yra tinkami visiems palaikomiems media formatams.

Funkcija	Veiksmas
Sustabdyti grojimą	Spauskite
Padaryti pauzę arba tęsti grojimą	Spauskite
Peršokti prie prieš tai buvusio / sekančio skyriaus, poskyrio, takelio ar failo.	Spauskite /

Grokite diskus

1. Spauskite **DISC** norėdami pasirinkti diskus kaip šaltinį.
2. Spauskite norėdami atidaryti diskų skyrelį.
3. Padėkite diską ant diskų padėkliuko spausdinta puse į viršų ir tuomet spauskite .
4. Prietaisas pradeda groti automatiškai.
 - Norėdami pradėti grojimą rankiniu būdu, spauskite .
 - Norėdami groti DVD, kuris turi aukštesnį reitingą nei jūsų nustatytas, įveskite šešių skaitmenų slaptažodį (136900).

Pasirinkite subtitrų kalbą

Jūs galite pasirinkti subtitrų kalbą DVD ar DivX (Ultra) video.