

# Micro Hi-Fi System

MC230  
MC235

user manual  
manuel d'utilisation  
manual del usuario  
benutzerhandbuch  
gebruikershandleiding  
manuale per l'utente

användar-handbok  
brugermanual  
käyttöoppaita  
manual do usuário  
εγχειρίδιο χρήσης



# PHILIPS

## Important notes for users in the U.K.

### Mains plug

This apparatus is fitted with an approved 13 Amp plug. To change a fuse in this type of plug proceed as follows:

- 1 Remove fuse cover and fuse.
- 2 Fix new fuse which should be a BS1362 5 Amp, A.S.T.A. or BSI approved type.
- 3 Refit the fuse cover.

If the fitted plug is not suitable for your socket outlets, it should be cut off and an appropriate plug fitted in its place.

If the mains plug contains a fuse, this should have a value of 5 Amp. If a plug without a fuse is used, the fuse at the distribution board should not be greater than 5 Amp.

*Note: The severed plug must be disposed of to avoid a possible shock hazard should it be inserted into a 13 Amp socket elsewhere.*

### How to connect a plug

The wires in the mains lead are coloured with the following code: blue = neutral (N), brown = live (L).

- As these colours may not correspond with the colour markings identifying the terminals in your plug, proceed as follows:
  - Connect the blue wire to the terminal marked N or coloured black.
  - Connect the brown wire to the terminal marked L or coloured red.
  - Do not connect either wire to the earth terminal in the plug, marked E (or  $\perp$ ) or coloured green (or green and yellow).

Before replacing the plug cover, make certain that the cord grip is clamped over the sheath of the lead - not simply over the two wires.

### Copyright in the U.K.

Recording and playback of material may require consent. See Copyright Act 1956 and The Performer's Protection Acts 1958 to 1972.

## Italia

### DICHIARAZIONE DI CONFORMITA'

Si dichiara che l'apparecchio MC230, MC235 Philips risponde alle prescrizioni dell'art. 2 comma 1 del D.M. 28 Agosto 1995 n. 548.

Fatto a Eindhoven

Philips Consumer Electronics  
Philips, Glaslaan 2  
5616 JB Eindhoven, The Netherlands

## Norge

Typeskilt finnes på apparatens underside.

**Observer: Nettbryteren er sekundert innkopleet. Den innebygde nettdelen er derfor ikke frakopleet nettet så lenge apparatet er tilsluttet nettkontaktene.**

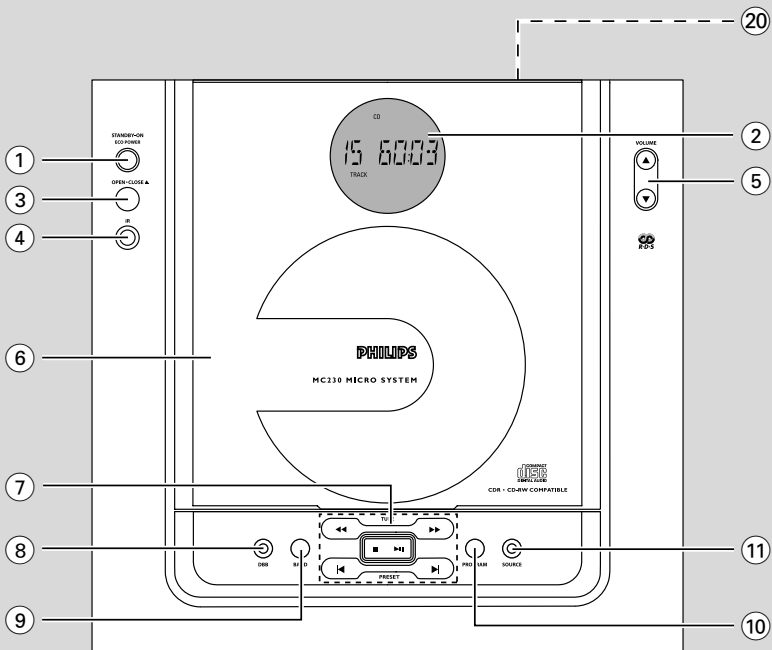
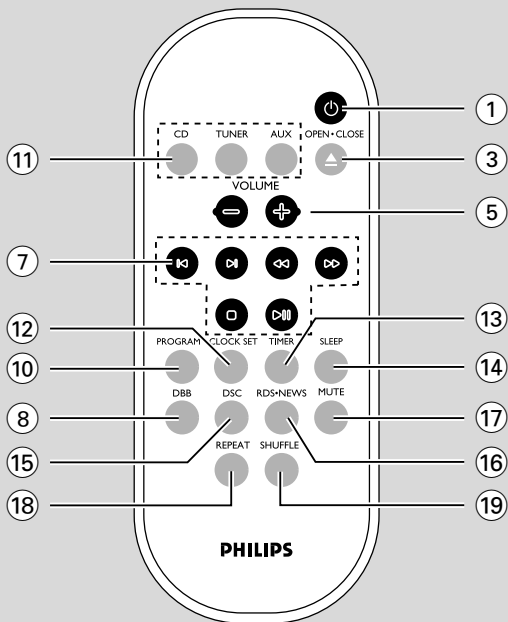
For å redusere faren for brann eller elektrisk støt, skal apparatet ikke utsettes for regn eller fuktighet.

## CAUTION

**Use of controls or adjustments or performance of procedures other than herein may result in hazardous radiation exposure or other unsafe operation.**

## VAROITUS

**Muiden kuin tässä esitettyjen toimintojen säädön tai asetusten muutto saattaa altistaa vaaralliselle säteilylle tai muille vaarallisille toiminnoille.**



## **DK**

**Advarsel: Usynlig laserstråling ved åbning når sikkerhedsafbrydere er ude af funktion. Undgå udsættelse for stråling.**

**Bemærk: Netafbryderen er sekundært indkoblet og afbryder ikke strømmen fra nettet. Den indbyggede netdel er derfor tilsluttet til lysnettet så længe netstikket sidder i stikkontakten.**

## **S**

**Klass 1 laserparat**

**Varning! Om apparaten används på annat sätt än i denna bruksanvisning specificerats, kan användaren utsättas för osynlig laserstråling, som överskrider gränsen för laserklass 1.**

**Observera! Stömbrytaren är sekundärt kopplad och bryter inte strömmen från nätet. Den inbyggda nätdelen är därför ansluten till elnätet så länge stickproppen sitter i vägguttaget.**

## **SF**

**Luokan 1 laserlaite**

**Varoitus! Laitteen käyttäminen muulla kuin tässä käyttöohjeessa mainitulla tavalla saattaa altistaa käyttäjän turvallisuusluokan 1 ylittävälle näkymättömälle lasersäteilylle.**

**Oikeus muutoksiin varataan. Laite ei saa olla alttiina tippu- ja roiskevedelle.**

**Huom. Toiminnanvalitsin on kytketty toisipuolelle, eikä se kytke laitetta irti sähköverkosta. Sisäänrakennettu verkko-osa on kytkettynä sähköverkkoon aina silloin, kun pistoke on pistorasiassa.**

English .....	6
Français .....	20
Español .....	35
Deutsch .....	49
Nederlands .....	64
Italiano .....	79
Svenska .....	94
Dansk .....	108
Suomi .....	123
Português .....	137
Ελληνικά .....	152

English

Français

Español

Deutsch

Nederlands

Italiano

Svenska

Dansk

Suomi

Português

Ελληνικά

# Innehållsförteckning

---

## Allmän information

Miljöinformation .....	95
Medföljande tillbehör .....	95
Säkerhetsinformation .....	95

---

## Förberedelser

Bakre anslutningar .....	96–97
Tilläggsanslutningar .....	97
Innan fjärrkontrollen används .....	97
Byta ut batteriet (litiumbatteri CR2025) i fjärrkontrollen .....	97

---

## Kontroller

Kontroller på systemet och på fjärrkontrollen .....	98
--	----

---

## Grundfunktion

Sätta på minisystemet .....	99
Slå om systemet till Eco Power Standby läge .....	99
Automatisk Energi-Besparing Standby .....	99
Justera volym och ljudkvalitet .....	99

---

## Användning av CD-spelaren

Spela en CD .....	100
Välja ett annat spår .....	100
Söka efter ett stycke .....	100
Olika spellägen: SHUFFLE och REPEAT .....	101
Programmera in spårnummer .....	101
Granska programmet .....	101
Radera ett program .....	101

---

## Radiomottagning

Ställa in radiostationer .....	102
Programmera in radiostationer .....	102
Ställa in inprogrammerade stationer .....	102
RDS .....	103
Setting the RDS clock .....	103
Söka efter programtyp (PTY) .....	103
Nyhets-sändningar och trafikmeddelanden (TA) .....	104

---

## Klockan/Timer

Ställa klockan .....	105
Titta på klockan .....	105
Ställa timern .....	105
Deaktivering och aktivering av timern .....	105
Aktivera och deaktivera SLEEP .....	105

---

## Specifikationer

---

## Underhåll

---

## Felsökning

**Denna produkt följer EG:s radiostörningskrav.**

## Miljöinformation

Allt onödigt förpackningsmaterial har slopats. Vi har försökt att göra det enkelt att dela upp förpackningen i tre olika material: kartong (lådan), polystyrenskum (stötdämpande), och polyeten (påsar, skyddsfolie).

Ditt system består av material som kan återanvändas om det demonteras av ett företag specialiserat på detta. Ge akt på de lokala reglerna vad gäller deponering av förpackningsmaterial, förbrukade batterier och gammal utrustning.

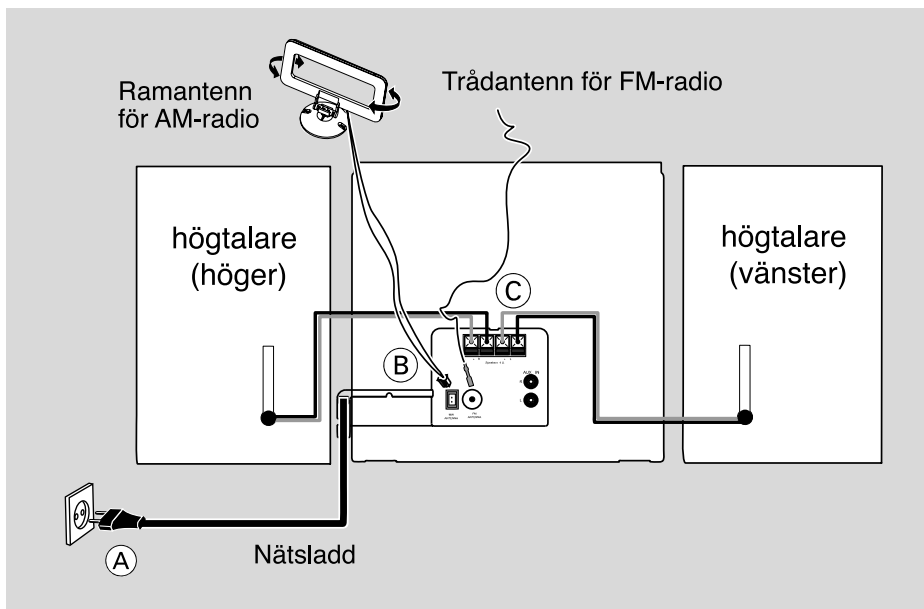
## Medföljande tillbehör

- 2 högtalare
- Fjärrkontroll (med batteri)
- Ramantenn för AM-radio
- Trådantenn för FM-radio
- stöd
- skruv och plugg för montering

## Säkerhetsinformation

- Kontrollera före användning av minisystemet att driftspänningen på minisystemets typplatta (eller spänningsindikeraren bredvid spänningsväljaren) är densamma som spänningen i ditt elnät. Kontakta annars din försäljare.
- Placera minisystemet på en plan, hård och stabil yta.
- Placera minisystemet där det får tillräcklig ventilation, för att undvika intern värmebildning i minisystemet. Se till att det finns åtminstone 10 cm fritt utrymme på enhetens baksida och ovasida och 5 cm på varje sida.
- Förhindra inte ventilationen genom övertäckning av ventilationsöppningarna med föremål såsom tidningar, dukar, gardiner etc.
- Utsätt inte minisystemet, batterier eller skivor för överdriven fukt, regn, sand eller hetta från uppvärmningsutrustning eller direkt solljus.
- Placera ingen öppen eld på apparaten såsom tända ljus.
- Inga vattenfyllda objekt, som vaser, ska placeras på apparaten.
- Om minisystemet förs direkt från en kall till en varm plats eller placeras i ett mycket fuktigt rum, kan fukt kondensera på linsen i CD-enheten i minisystemet. Skulle detta inträffa fungerar inte CD-spelaren normalt. Lämna strömmen på under ungefär en timme utan skiva i spelaren tills normal uppspelning är möjlig.
- De mekaniska delarna i minisystemet innehåller självsmörjande kullager och får inte oljas eller smörjas.
- **När minisystemet är i standby-läge förbrukar det fortfarande viss ström. För att koppla bort minisystemet helt från elnätet ska kontakten dras ur vägguttaget.**

# Förberedelser



## Bakre anslutningar

*Typplattan är placerad på minisystemets baksida.*

### A Ström

Se till att alla andra anslutningar är gjorda innan kontakten sätts i vägguttaget.

#### **WARNING!**

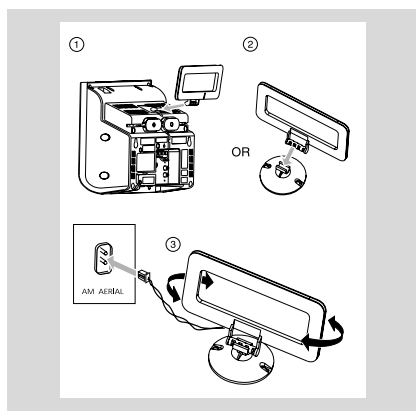
- För bästa prestanda ska endast originalströmsladden användas.
- Medan strömmen är på får aldrig några anslutningar göras eller ändras.

För att undvika överhettning av minisystemet har en säkerhetskrets byggts in. Därför kan ditt minisystem automatiskt gå över i standby-läge under extrema förhållanden. Om detta inträffar, låt minisystemet svalna innan du använder det igen (ej tillgängligt för alla versioner).

### B Antennanslutning

Anslut den medföljande ramantennen för AM-radio och trådantennen för FM-radio till respektive uttag. Justera antennens placering för att få bästa mottagning.

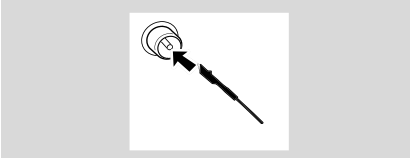
#### AM-antenn



- Placera antennen så långt som möjligt från TV, video och andra strålkällor.



## FM-antenn

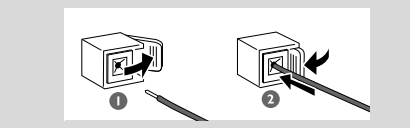


- Anslut en utomhusantenn för FM-radio till uttaget FM ANTENNA för bättre FM-stereomottagning.

## C Högtalaranslutning

### Fronthögtalare

Anslut högtalarladdarna till uttagen SPEAKERS (FRONT); höger högtalare till "R" och vänster högtalare till "L", färgad (markerad) sladd till "+" och svart (ommarkerad) sladd till "-".



- Snäpp fast den avskalade delen av högtalarladdan enligt bilden.

### Observera:

- För bästa ljud ska de medföljande högtalarna användas.
- Anslut inte mer än en högtalare till något par av + / - högtalaruttagen.
- Anslut inte högtalare med en impedans som är lägre än för de medföljande högtalarna. Se avsnittet "SPECIFIKATIONER" i denna bruksanvisning.

## Tilläggsanslutningar

Tilläggsutrustning och anslutningsladdar till denna följer inte med. Se instruktionerna för den anslutna utrustningen för närmare information.

## Ansluta annan utrustning till ditt minisystem

Anslut de vänstra och högra ljudutgångarna på en TV, videobandspelare, Laser Disc-spelare, DVD-spelare eller CD-brännare (CDR) till ingångarna **AUX-IN**.

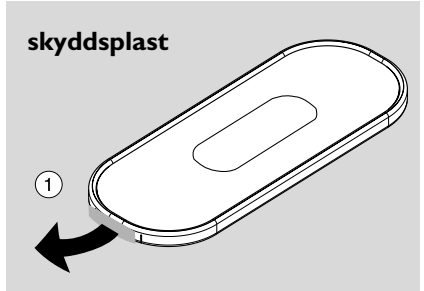
### Observera:

- Om du ansluter utrustning med monoutgång (en enkel ljudutgång) ska den anslutas till vänster uttag på AUX. Alternativt kan du använda en "enkel till dubbel" cinch-kabel (fortfarande med monoljud).

## Innan fjärrkontrollen används

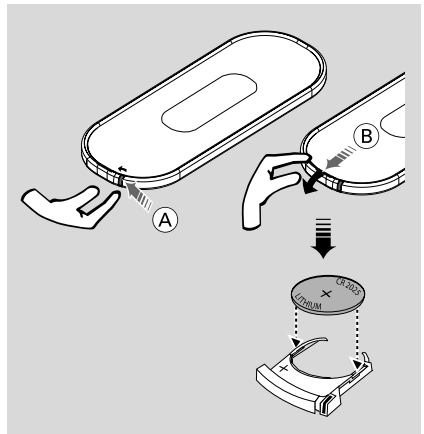
- 1 Dra ur skyddsplasten.
- 2 Välj den ljudkälla du önskar reglera genom att trycka på någon av knapparna för val av ljudkälla på fjärrkontrollen (exempelvis MP3-CD, TUNER [radio]).
- 3 Välj därefter önskad funktion (exempelvis ►► , ◀◀ , ▶).

## skyddsplast



## Byta ut batteriet (litiumbatteri CR2025) i fjärrkontrollen

- 1 Dra ut knoppen (A) lite grann åt vänster.
- 2 Dra ut batterifacket (B).
- 3 Sätt i ett nytt batteri och sätt tillbaka batterifacket i dess ursprungsläge.



## UPPMÄRKSAMMA!

**Batterier innehåller miljöfarliga kemiska ämnen och bör kasseras på rätt sätt.**

# Kontroller (bilder på sid. 3)

## Kontroller på systemet och på fjärrkontrollen

### ① STANDBY-ON/ ECO POWER

- Skiftar till standby-läget Eco Power eller slår på systemet.

### ② Display

- visar apparatens status.

### ③ OPEN • CLOSE ▲

- öppnar/ stänger CD-luckan.

### ④ IR

- Rikta fjärrkontrollen mot denna sensor.

### ⑤ VOLUME (▲ / ▼) (+ / -)

- justerar volymen.

### ⑥ CD-luckan

### ⑦ Mode Selection

#### SEARCH/TUNE (◀◀ / ▶▶)

för TUNER ..... ställer in radiostationer.

för CD ..... söker bakåt och framåt inom ett spår/CD.

**STOP ■** ..... stoppar CD-spelning och raderar CD-program.

**PLAY ▶▶II** ..... för att starta eller pausa uppspelning.

#### PRESET (◀ / ▶)

för TUNER ..... väljer inställda radiostationer.

för CD ..... hoppar till början av aktuellt/föregående /nästa spår.

### ⑧ DBB (Dynamic Bass Boost)

- förhöjer basen.

### ⑨ BAND

- selects waveband.

### ⑩ PROGRAM

för CD ..... programmerar in spår och visar program.

för TUNER ..... programmerar in radiostationer manuellt.

### ⑪ SOURCE

- väljer ljudkälla CD/TUNER/AUX.

### ⑫ CLOCK SET

- väljer klockfunktionen.
- se tiden på klockan.

### ⑬ TIMER

- aktiverar/ deaktiverar eller ställer in timerfunktionen.

### ⑭ SLEEP

- aktiverar/ deaktiverar eller ställer in insomningstid.

### ⑮ DSC (Digital Sound Control)

- förhöjer ljudegenskaperna: ROCK/ JAZZ/ POP/ CLASSIC.

### ⑯ RDS.NEWS

- kopplar på RDS-nyheterna och trafikmeddelanden.
- för tuner; visar RDS-information.

### ⑰ MUTE

- tystar och återupptar ljudet.

### ⑱ REPEAT

- upprepar ett spår/ett CD-program/ hela CD:n.

### ⑲ SHUFFLE

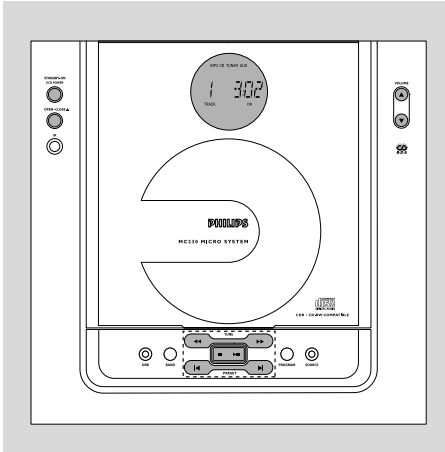
- spelar CD-spår i slumpvis ordning.

### ⑳

- för att ansluta hörlurar.

#### Hinweise zur Fernbedienung:

- Wählen Sie zuerst die Tonsignalquelle, die Sie fernsteuern möchten, indem Sie eine der Quellenwahltasten auf der Fernbedienung drücken (z.B. CD, TUNER, usw.).
- Wählen Sie anschließend die gewünschte Funktion ( ▶▶II, ◀◀, ▶, usw.).



## VIKTIGT:

**Innan du börjar använda systemet måste du ha slutfört alla förberedelser.**

## Sätta på minisystemet

- Tryck på **STANDBY-ON / ⏻**.  
→ Minisystemet går över till senast valda ljudkälla.
- Tryck **SOURCE** (ell **CD**, **TUNER** eller **AUX** på fjärrkontrollen).  
→ Minisystemet går över till vald ljudkälla.
- Tryck på **OPEN • CLOSE ▲**.

## Slå om systemet till ECO Power Standby läge

- Tryck på **STANDBY-ON / ⏻**.  
→ "ECO PWR" visas därefter töms displayen.  
→ ECO POWER symbolen lyser upp.

Obs:

– för att se klockans tid i standby läge, tryck och håll inne **STANDBY-ON** i mer än 3 sekunder, klockans tid visas med svagt ljus.  
→ **ECO POWER** symbolen slocknar.

- Volymnivån (maximal volymnivå av 20), inställningarna för interaktivt ljud, den senast valda källan och inställda radiostationer stannar kvar i apparatens minne.

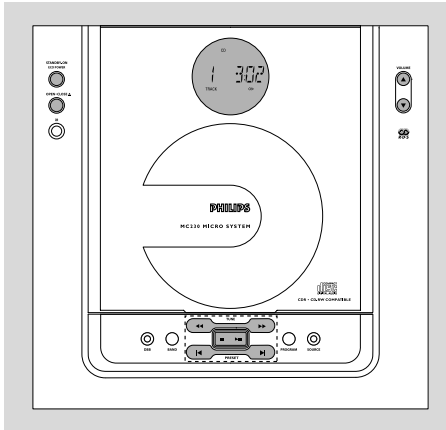
## Automatisk Energi-Besparing Standby

För energibesparing, slår anläggningen automatiskt om till Eco Power/ Standby 15 minuter efter avslutad CD och ingen kontrollknapp är i bruk.

## Justera volym och ljudkvalitet

- 1 Tryck **VOLUME ▲ / ▼ (+ / -)** för att minska eller öka ljudnivån.  
→ I rutan visas **LVL** och ett nummer mellan **MIN1**, **2**, ..., **30**, **31 MAX**.
  - 2 Tryck en eller flera gånger på reglaget för interaktivt ljud, **DSC**, på apparaten eller fjärrkontrollen för att välja önskade ljudegenskaper: **ROCK / JAZZ / POP / CLASSIC**.
  - 3 Tryck på **DBB** för att koppla på och av basförhöjningen.  
→ I rutan visas: **DBB**.
  - 4 Tryck på **MUTE** på fjärrkontrollen för att omedelbart tysta ljudet.  
→ Uppspelnigen fortsätter utan ljud, och i rutan visas **MUTE**.
- För att få tillbaka ljudet kan du:
    - trycka på **MUTE** igen;
    - ställa in volymen;
    - byta källa.

# Användning av CD-spelaren

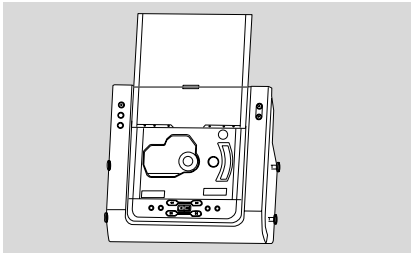


## VIKTIGT:

**Linsen på CD-spelaren får aldrig vidröras!**

## Spela en CD

- CD-ROM, CD-I, CDV, VCD, MP3, DVD eller dator-CD kan inte spelas.



- 1 Tryck **SOURCE** för att välja CD.
- 2 Tryck **OPEN • CLOSE ▲** på utrustningens frontpanel för att öppna CD-facket.  
→ **OPEN** visas när CD-fackets lucka öppnas.
- 3 Sätt i en disk med den inspelade sidan vänd nedåt. Tryck åter **OPEN • CLOSE ▲** för att stänga luckan.  
→ **READING** visas när CD-spelaren scannar innehållet på disken.  
→ Den totala speltiden och totala antalet spår visas.
- 4 Tryck på **▶II** för att starta spelningen.  
→ Det aktuella spårnumret och speltid hittills visas under CD-spelningen.

5 Du kan göra paus i spelningen genom att trycka på **▶II**. Tryck på **▶II** igen för att fortsätta att spela.

6 Tryck på **STOP ■** för att avbryta spelningen.

**OBS: Spelningen slutar också om:**

- Du öppnar CD-facket.
- CD-skivan kommer till slutet.
- Du väljer en annan källa: **TAPE, TUNER** eller **AUX**.

## Välja ett annat spår

- Tryck på **◀** eller **▶** en eller flera gånger tills önskat spårnummer visas i rutan.
- Om du har valt ett spårnummer kort efter att du laddat en CD-skiva eller i PAUSE-läge, måste du trycka på **▶II** för att starta spelningen.

## Söka efter ett stycke

- 1 Håll ner **◀◀** eller **▶▶**.  
→ Snabbspelning börjar på låg volym.
- 2 När du känner igen det stycke du vill spela släpper du upp **◀◀** eller **▶▶**.  
→ Normal spelning fortsätter.

## Olika spellägen: SHUFFLE och REPEAT

Du kan välja och ändra de olika spellägen före eller under uppspelning. Spellägena kan också kombineras med PROGRAM.

**SHUFFLE** .....hela CD-skivan/ hela programmet spelas med spårerna i slumpmässig ordning

**SHUFFLE** och **REPEAT ALL**...hela CDn/ programmet upprepas oavbrutet i slumpmässig ordning

**REPEAT ALL** ...hela CDn/ programmet upprepas

**REPEAT** .....det aktuella spåret spelas oavbrutet

- 1 För att välja spelläge trycker du på **SHUFFLE** eller **REPEAT**-knappen före eller under spelningen tills önskad funktion visas i rutan. (SHUFFLE, REPEAT, REPEAT ALL)
- 2 Tryck på **▶II** för att starta spelning från STOPP-läge.  
→ Om du har valt SHUFFLE, startar spelningen automatiskt.
- 3 För att gå tillbaka till normal spelning trycker du på **SHUFFLE** eller **REPEAT** tills de olika lägena för SHUFFLE/ REPEAT inte längre visas.
- Du kan också trycka på **STOP ■** för att avbryta spelläget.

## Programmera in spårnummer

Du kan göra dina inprogrammeringar i STOPP-läge för att välja och lagra dina CD-spår i vilken ordning du vill. Det går att lagra ett spår mer än en gång. Upp till 40 spår kan lagras i minnet.

- 1 Tryck på **PROGRAM** för att komma in i programmeringsläge.  
→ Då visas ett spårnummer, och **PROGRAM** blinkar.
- 2 Använd **◀** eller **▶** för att välja önskat spårnummer.
- 3 Tryck **PROGRAM** för att bekräfta det spårnummer som ska sparas.  
→ Antalet inprogrammerade spår och total speltid för programmet visas helt kort, och därefter visas det valda spåret och and **PROG**.

- 4 Upprepa steg 2-3 för att välja och lagra alla spår du vill programmera in.  
→ **FULL** visas om du försöker programmera in mer än 40 spår.

- 5 För att starta uppspelningen av ditt skivprogram, tryck **STOP ■** följt av **▶II** eller tryck **▶II** direkt.

## Granska programmet

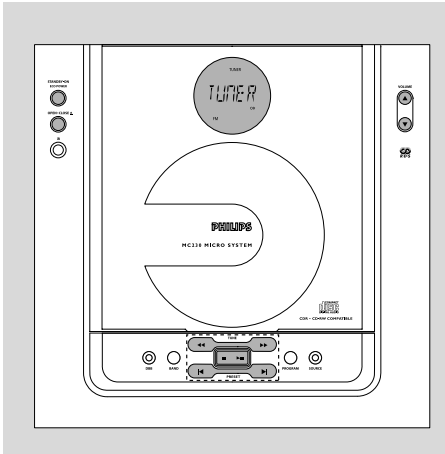
I **STOP** läge, tryck **PROGRAM** håll till dess att displayen visar alla dina sparade spår nummer i ordning.

## Radera ett program

Du kan radera program genom att:

- trycka på **STOP ■** en gång i STOPP-läge,
- trycka på **STOP ■** två gånger under uppspelning,
- öppna CD-luckan.  
→ **PROGRAM** försvinner.  
→ **CLERR** rullar och försvinner sedan från displayen.

# Radiomottagning



## Ställa in radiostationer

- 1 Tryck **SOURCE** för att välja TUNER.  
→ TUNER visas helt kort.
  - 2 Tryck en eller flera gånger på **BAND** (ell **TUNER** på fjärrkontrollen) för att välja våglängdsband (FM/ MW).
  - 3 Tryck och håll **TUNE** ◀ eller ▶.  
→ Radio hittar automatiskt en station med tillräckligt god mottagning. I rutan visas SEARCH under automatisk stationsinställning.
  - 4 Upprepa steg 3 om så behövs tills du kommer till stationen du vill ha.
- För att ställa in en svag station, tryck helt kort uppregade gånger på **TUNE** ◀ eller ▶ tills du får bäst mottagning.

## Programmera in radiostationer

Du kan lagra upp till 40 radiostationer:

### Automatisk inprogrammering

Automatisk inprogrammering börjar vid ett valt programnummer. Från det programnumret och uppåt ersätts alla tidigare inprogrammerade stationer av de nya. Enheten programmerar bara in stationer som inte redan finns i minnet.

- 1 Tryck på **PRESET** ◀ eller ▶ för att välja det programnummer där inprogrammeringen ska börja.

OBS:

– Om du inte väljer något programnummer väljs nr. (1) automatiskt, och alla de inställningar du gjort skrivs över.

- 2 Tryck på **PROGRAM** i mer än 2 sekunder för att aktivera inprogrammering.  
→ AUTO visas och tillgängliga stationer programmeras in i en ordning som motsvarar våglängdsbandets styrka: RDS, Först FM, sedan MW och därefter LW. Sedan spelas det sist lagrade programnumret automatiskt.

### Manuell inprogrammering

- 1 Ställ in önskad radiostation (se "Ställa in radiostationer").
  - 2 Tryck på **PROGRAM** för att aktivera inprogrammering.  
→ PROGRAM blinkar.
  - 3 Tryck på **PRESET** ◀ eller ▶ för att tilldela den stationen ett nummer från 1 till 40.
  - 4 Tryck på **PROGRAM** för att bekräfta inställningen.  
→ PROGRAM försvinner och programnumret och frekvensen för den stationen visas.
  - 5 Upprepa de fyra stegen ovan för att lagra andra stationer.
- Du kan skriva över ett programnummer genom att lagra en annan frekvens på det numret.

### Ställa in inprogrammerade stationer

- Tryck på **PRESET** ◀ eller ▶ fjärrkontrollen tills den önskade stationens programnummer visas.

## RDS

**Radio Date System** är en service som gör det möjligt att sända extra information från FM-stationer. Om du tar emot en RDS-station visas **RDS** och stationsnamnet. När automatisk programmering används programmeras RDS-stationerna in först.

### Bläddra genom olika RDS-information

- Tryck upprepade gånger på **RDS • NEWS** för att bläddra genom följande information (om sådan sänds):
  - Stationsnamn
  - Programtyp t.ex. *NEWS, SPORT, POP M ...*
  - Radiotextmeddelanden
  - Frekvens

### OBS:

– Om du trycker på **RDS** och **NO RDS** visas, tas ingen RDS-signal emot.

## Ställa in RDS-klockan

Vissa RDS radiostationer sänder ut en sann klocktid en gång i minuten. Det är möjligt att ställa in klockan med hjälp av denna tidsignal som sänds ut tillsammans med RDS-signalen.

- 1 Ställ in en RDS-station på FM-bandet (se "Ställa in radiostationer").
- 2 Tryck och håll **CLOCK SET** tills "SET CLOCK" visas.
- 3 Tryck på **RDS • NEWS**.
  - Texten "SEARCH RDS TIME" (söker RDS-tid) visas.
  - När RDS-tiden har lästs, så kommer den aktuella tiden att sparas.
  - Om RDS-stationen inte sänder ut en RDS-tid inom 90 sekunder, så visas texten "NO RDS TIME" (ingen RDS-tid).

### OBS:

– Vissa RDS-stationer sänder ut en sann tid en gång i minuten. Noggrannheten på den utsända tiden beror på den sändande RDS-stationen.

## Söka efter programtyp (PTY)

Med PTY kan du hitta den programtyp du är intresserad av. För att aktivera PTY programmerar du först in RDS-stationerna i radions minne (se "Programmera in radiostationer").

- 1 Tryck på **RDS • NEWS** på enheten medan du tar emot en RDS station tills programtypen visas.
- 2 Tryck på **PRESET** ◀ eller ▶ tills önskad programtyp visas.
- 3 Tryck på **TUNE** ◀◀ eller ▶▶ för att starta sökningen.
  - Radion ställer in en RDS-station som sänder denna programtyp. Om programtypen inte finns visas **TYPE NOT FOUND** (kan inte hitta typen).

## Typer av RDS-program

**NO TYPE** ..... Ingen RDS-programstyp  
**NEWS** ..... Politik och aktuellt  
**AFFAIRS** ..... Politik och aktuellt  
**INFO** ..... Speciella informationsprogram  
**SPORT** ..... Sports  
**EDUCATE** ..... Skolradio och utbildningsradio  
**DRAMA** ..... Radioteater och litteratur  
**CULTURE** ..... Kultur; religion och samhälle  
**SCIENCE** ..... Vetenskap  
**VARIETY** ..... Underhållning  
**POP M** ..... Popmusik  
**ROCK M** ..... Rockmusik  
**MOR M** ..... Populärmusik  
**LIGHT M** ..... Lätt klassisk musik  
**CLASSICS** ..... Klassisk musik  
**OTHER M** ..... Speciella musikprogram  
**WEATHER** ..... Väder  
**FINANCE** ..... Finans  
**CHILDREN** ..... Barnprogram  
**SOCIAL** ..... Samhälle  
**RELIGION** ..... Religion  
**PHONE IN** ..... Telefonväkteri  
**TRAVEL** ..... Resor  
**LEISURE** ..... Fritid  
**JAZZ** ..... Jazz Musik  
**COUNTRY** ..... Country Musik  
**NATION M** ..... Svensk Musik  
**OLDSIES** ..... Gamla Godingar  
**FOLK M** ..... Folk Musik  
**DOCUMENT** ..... Dokumentär  
**TEST** ..... Larm Test  
**ALARM** ..... Larm

# Radiomottagning

## Nyhetsändningar och trafikmeddelanden (TA)

Man kan ställa in tuner (radion) så att spelning av CD/AUX stoppas av NEWS (nyheter) och trafikmeddelanden på en RDS-station. Det fungerar bara om RDS-programtypen NEWS sänds under nyheterna.

- 1 Ställ in önskad RDS-station.
- 2 I **CD, AUX** eller Standby-läge, tryck **RDS • NEWS** en eller flera gånger på fjärrkontrollen för att välja NEWS (nyhetsalternativ).  
→ **NEWS ON, TA ON** eller **OFF** visas helt kort.  
→ **NEWS** visas om du har aktiverat nyheter eller trafikmeddelanden. Funktionen stannar kvar även om du byter lyssningskälla.

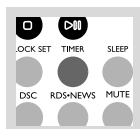
OBS:

- När du tar emot RDS-nyheter under CD-uppspelning, kommer uppspelningen att stoppas och du kan höra nyheterna. Uppspelning återupptas efter nyhetssändningen.
- Om du använder dig av annonseringen för RDS NEWS, söks hela nätverket igenom för respektive nyhetssändning.

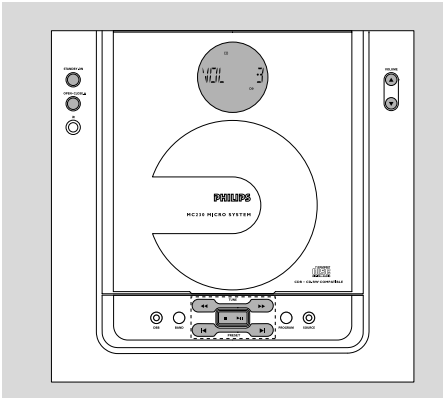
## Avaktivering av RDS-nyheter och trafikmeddelanden

Det finns flera sätt att avaktivera nyhetssändningen:

- Tryck på **RDS • NEWS** på fjärrkontrollen medan du tar emot nyhetssändningen.







## Ställa klockan

- 1 I standby-läge, tryck och håll **CLOCK SET** på fjärrkontrollen längre än 3 sekunder:  
→ "SET CLOCK" rullar på displayen.  
→ Då blinkar siffrorna för timmen.
- 2 Tryck på **VOLUME +/-** för att ställa in timmen.
- 3 Tryck på **CLOCK SET** igen.  
→ Då blinkar siffrorna för minuterna.
- 4 Tryck på **VOLUME +/-** för att ställa in minuterna.
- 5 Tryck på **CLOCK SET** för att bekräfta tiden.

### OBS:

– Klockdisplayens bakgrundsljus är nedtonat i standby-läge.

## Titta på klockan

Tryck på **CLOCK SET**.  
→ Klockan visas.

## Ställa timern

- Enheten kan användas som väckarklocka. Då kommer CD-spelaren, kassettspelaren eller radion på vid den inställda tiden.
  - Om det går mer än 90 sekunder utan att knappen tryck ner, lämnar enheten inställningsläge.
- 1 I standby-läge, tryck och håll **TIMER** på fjärrkontrollen längre än 3 sekunder:  
→ "SET TIMER" och "SELECT SOURCE" rullar på displayen.

- 2 Tryck **SOURCE** eller **VOLUME +/-** för att välja ljudkälla.  
→ I rutan visas **CD, TUNER**.  
→ blinkar.
- 3 Tryck på **TIMER** för att bekräfta.
- 4 Tryck på **VOLUME +/-** för att ställa in timmen.
- 5 Tryck på **TIMER** igen.  
→ Då blinkar siffrorna för minuterna.
- 6 Tryck på **VOLUME +/-** för att ställa in minuterna.
- 7 Tryck på **TIMER** för att bekräfta tiden.  
→ Nu är timern ställd och aktiverad.

## Deaktivering och aktivering av timern

- Tryck på **TIMER** på fjärrkontrollen för att stänga av timern eller slå på den med den senaste inställningen igen.  
→ Om timern är aktiverad, kommer timerinformation att visas i några sekunder; varpå systemet återgår till den igen senast aktiva ljudkällan eller blir kvar i standby-läget.  
→ Om timern är inaktiverad, så visas texten "OFF".

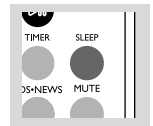
### OBS:

– Systemet kommer att lämna läget för timerinställning om ingen knapptryckning skett inom 90 sekunder.

## Aktivera och deaktivera SLEEP

Med insomningstimern aktiverad kopplar enheten av sig själv efter en inställd tidsperiod.

- Tryck på **SLEEP** på fjärrkontrollen under pågående uppspelning.  
→ I rutan visas **SLEEP** och de olika insomningstiderna i tur och ordning: 90, 75, 60, ..., 45, 30, 15, OFF, 90 om du har valt en tid. När **SLEEP** är aktiverat, rullar orden **SLEEP** i rutan med jämna mellanrum.
- För att deaktivera funktionen trycker du på **SLEEP** på fjärrkontrollen en eller flera gånger tills **OFF** visas. Du kan också välja **STANDBY-ON** på apparaten eller fjärrkontrollen.  
→ Då rullar orden **OFF** i rutan.



# Specifikationer

## FÖRSTÄRKARE

Utteffekt .....	2 x 5W RMS
.....	10 W + 10 W MPO
Signal/brusförhållande .....	≥ 62 dBA
Frekvensomfång .....	63 – 16000 Hz, ± 3 dB
Känslighet vid ingång AUX .....	0,5V (max. 2V)
Impedans, högtalare .....	4 Ω
Impedans, hörlurar .....	32 Ω – 1000 Ω
.....	<0,5W

## CD-SPELARE

Frekvensområde .....	30 – 16000 Hz
Signal/brusförhållande .....	75 dBA

## TUNER

FM-område .....	87,5 – 108 MHz
MW-område .....	531 – 1602 kHz
Känslighet vid 75 Ω	
– mono, 26 dB signal/brusförhållande .....	2,8 μV
– stereo, 46 dB signal/brusförhållande ....	61,4 μV
Selektivitet .....	≥ 28 dB
Total harmonisk förvrängning .....	≤ 5%
Frekvenskaraktistik ....	63 – 12500 Hz (± 3 dB)
Förhållande signal/brus .....	≥ 50 dBA

## HÖGTALARE

Basreflexsystem	
Mått (b x h x d) .....	166 x 245 x 90 (mm)

## ALLMÄNT

Strömförsörjning .....	220 – 240V/ 50 Hz
Mått (b x h x d) .....	250 x 245 x 96 (mm)
Vikt (med/utan högtalare) .....	approx 9,4 / 4,8 kg
Strömförbrukning i standby .....	< 7 W
Eco Power Standby .....	< 1 W

**Tekniska data och externt utseende är föremål för ändringar utan föregående meddelande.**

# Underhåll

## Rengöring av höljet

- Använd en mjuk trasa, lätt fuktad med ett mildt rengöringsmedel. Använd inte en lösning som innehåller alkohol, sprit, ammoniak eller slipmedel.

## Rengöring av skivor

- Om en skiva blir smutsig, rengör den då med en rengöringsduk. Torka av skivan från mitten och utåt.
- Använd inte lösningsmedel som bensin, thinner, kommersiellt tillgängliga rengörare eller antistatisk spray avsedd för analoga skivor.



## Rengöring av CD-linsen

- Efter lång tids användning kan smuts eller damm samlas på CD-linsen. För att säkerställa hög kvalitet på uppspelningen, så bör du rengöra linsen med Philips CD Lens Cleaner, eller något annat kommersiellt tillgängligt rengöringsmedel. Följ anvisningarna som följer med rengöringsmedlet.

## VARNING

Under inga förhållanden ska du försöka reparera minisystemet själv, då detta gör garantin ogiltig. Öppna inte minisystemet eftersom det finns risk för elektrisk stöt.

Om ett fel inträffar, kontrollera först punkterna listade nedan innan du tar minisystemet till reparation. Om du inte kan åtgärda problemet med hjälp av följande råd, kontakta din försäljare eller ditt servicecenter.

Problem	Lösning
<b>ANVÄNDNING AV CD-SPELAREN</b>	
"NO DISC" visas.	<ul style="list-style-type: none"> <li>– Sätt i en skiva.</li> <li>– Kontrollera om skivan är isatt med uppsidan nedåt.</li> <li>– Vänta tills den kondenserade fukten på linsen har försvunnit.</li> <li>– Byt ut eller rengör skivan, se avsnittet "Underhåll".</li> <li>– Använd en färdigställd CD-RW eller CD-R.</li> </ul>
<b>RADIOMOTTAGNING</b>	
Radiomottagningen är dålig.	<ul style="list-style-type: none"> <li>– Om signalen är för svag, justera antennen eller anslut en extern antenn för bättre mottagning.</li> <li>– Öka avståndet mellan microsystemet och din TV eller video.</li> </ul>
<b>ALLMÄNT</b>	
Minisystemet reagerar inte när knappar trycks ner.	<ul style="list-style-type: none"> <li>– Dra ur elkontakten ur vägguttaget, sätt i den igen och sätt på minisystemet.</li> </ul>
Inget ljud hörs eller är av dålig kvalitet.	<ul style="list-style-type: none"> <li>– Justera ljudvolymen.</li> <li>– Dra ur hörlurskontakten.</li> <li>– Kontrollera att högtalarna är rätt anslutna.</li> <li>– Kontrollera om den skalade högtalarsladden är fastklämd.</li> </ul>
Vänster och höger ljud är spegelvänt.	<ul style="list-style-type: none"> <li>– Kontrollera högtalarnas anslutning och placering.</li> </ul>
Fjärrkontrollen fungerar inte korrekt.	<ul style="list-style-type: none"> <li>– Välj ljudkälla (exempelvis CD eller TUNER [radio]) innan du trycker på funktionsknappar (▶  , ◀, ▶).</li> <li>– Minska avståndet mellan fjärrkontrollen och minisystemet.</li> <li>– Sätt i batterierna med polariteterna (tecknen +/-) enligt anvisningen.</li> <li>– Byt ut batterierna.</li> <li>– Rikta fjärrkontrollen mot minisystemets IR-mottagare.</li> </ul>
Timern fungerar inte.	<ul style="list-style-type: none"> <li>– Ställ klockan enligt korrekt tid.</li> <li>– Tryck TIMER för att aktivera timern.</li> </ul>
Inställningen av klocka/timer är raderad.	<ul style="list-style-type: none"> <li>– Antingen har elkontakten dragits ur vägguttaget, eller så har det varit ett strömavbrott. Ställ om klockan/timern.</li> </ul>