

## Micro Hi-Fi System

MC230

MC235

instruccje obsługi  
руководство пользователя  
uživatelské příručky  
používateľské príručky  
felhasználói útmutatók



# PHILIPS

## MAGYARORSZÁG

### Minőségtanúsítás

A garanciajegyen feltüntetett forgalombahozó vállalat a 2/1984. (III.10.) BkM-IpM együttes rendelet értelmében tanúsítja, hogy ezen készülék megfelel a műszaki adatokban megadott értékeknek.

### Figyelem!

A meghibásodott készüléket – beleértve a hálózati csatlakozót is – csak szakember (szerviz) javíthatja.

Ne tegye ki a készüléket esőnek vagy nedvesség hatásának!

### Garancia

A forgalombahozó vállalat a termékre 12 hónap garanciát vállal.

Névleges feszültség .....	220-230 V
Elemes működéshez .....	1 x CR2025
Névleges frekvencia .....	50 Hz
<i>Teljesítmény</i>	
maximális .....	40 W
névleges .....	10 W
készületi állapotban .....	< 0.5 W

Érintésvédelmi osztály II.

Tömeg .....

.....	9,4 kg
-------	--------

### Befoglaló méretek

szélesség .....	498 mm
magasság .....	225 mm
mélység .....	274 mm

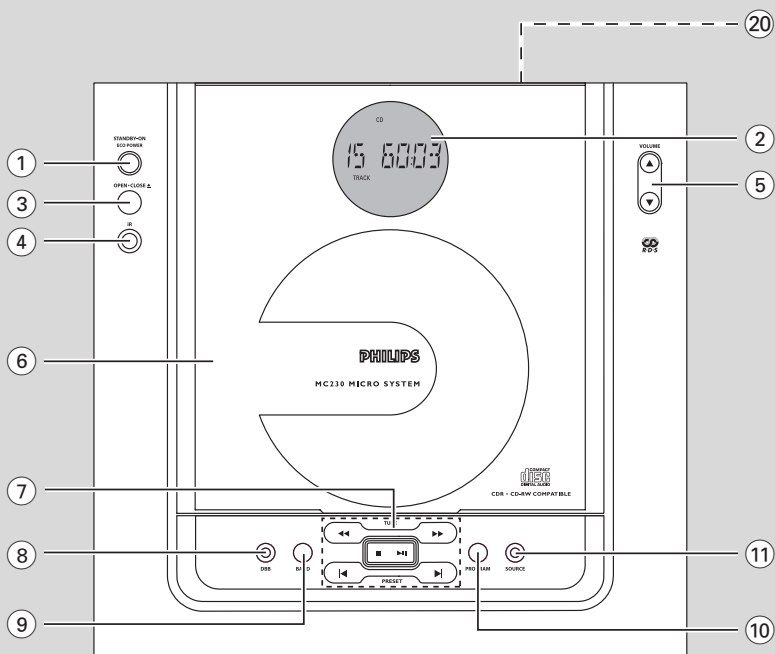
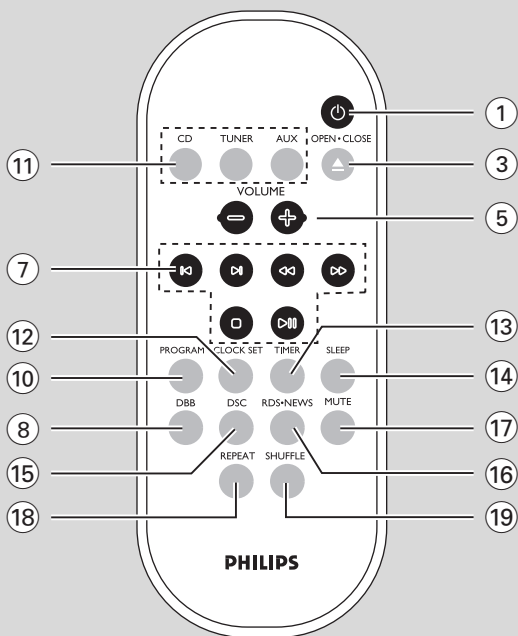
### Rádiórész vételi tartomány

CIRR .....	87,5 - 108 MHz
MW .....	531 - 1602 KHz
LW .....	153 - 279 KHz

### Erősítő rész

Kimeneti teljesítmény .....

.....	800 W PMP0
.....	2 x 20 W RMS



## ČESKA REPUBLIKÁ

### **Vystraha!**

Tento přístroj pracuje s laserovým paprskem. Při nesprávné manipulaci s přístrojem (v rozporu s tímto návodem) může dojít k nebezpečnému ozáření. Proto přístroj za chodu neotevírejte ani nesiňte jeho kryty. Jakoukoli opravu vždy svěťte specializovanému servisu.

### **Nebezpečí!**

Při sejmutí krytů a odjištění bezpečnostních spínačů hrozí nebezpečí neviditelného laserového záření!

### **Chraňte se před přímým zásahem laserového paprsku.**

### **Záruka**

Pokud byste z jakéhokoli důvodu přístroj demontovali, vždy nejdříve vytáhněte síťovou zástrčku.

Přístroj chraňte před jakoukoli vlhkostí i před kapkami vody.

## SLOVAK REPUBLIC

Prístroj sa nesmie používať v mokrom a vlhkom prostredí! Chráňte pred striekajúcou a kvapkajúcou vodou!

### **CAUTION**

***Use of controls or adjustments or performance of procedures other than herein may result in hazardous radiation exposure or other unsafe operation.***

**Русский** ----- 6

**Русский**

**Polski** ----- 21

**Polski**

**Česky** ----- 36

**Česky**

**Slovensky** ----- 51

**Slovensky**

**Magyar** ----- 66

**Magyar**

## VŠEOBECNÉ INFORMÁCIE

Pre ochranu životného prostredia .....	52
Príslušenstvo dodávané s prístrojom .....	52
Informácie o bezpečnosti	
prevádzky prístroja .....	52

## PRÍPRAVA

Prípoje na zadnej strane prístroja .....	53-54
Dalšie možné prípoje .....	54
Skôr ako použijete diaľkový ovládač .....	54
Výmena batérie (Lítium CD2025) v diaľkovom ovládači .....	54

## OVLÁDACIE GOMBÍKY

Ovládacie gombíky na prístroji a na diaľkovom ovládači .....	55
---	----

## ZÁKLADNÉ FUNKCIE

Zapojenie systému .....	56
Prepnutie systému do pohotovostného Eco Power Standby režimu .....	56
Automatický prechod do režimu Standby prešetroenie energiou .....	56
Nastavenie sily a charakteru zvuku .....	56

## CD

Reprodukcia CD .....	57
Voľba inej skladby .....	57
Vyhľadanie melódie v rámci jednej skladby.....	57
Rôzne spôsoby reprodukcie:	
SHUFFLE a REPEAT .....	58
Programovanie skladieb .....	58
Kontrola programu .....	58
Zotrenie programu .....	58

## RÁDIOPRIJÍMAČ

Ladenie rozhlasových staníc.....	59
Programovanie rozhlasových staníc .....	59
Ladenie naprogramovanej rozhlasovej stanice .....	59
RDS .....	60
Nastavenie hodín pomocou signálu RDS ....	60
Voľba typu programu (PTY) .....	60-61
RDS správy a dopravné informácie (TA) .....	61

## HODINY/ČASOVÝ SPÍNAČ

Nastavenie hodín .....	62
Zobrazenie hodín .....	62
Nastavenie časového spínača TIMER .....	62
Zapnutie a vypnutie časového spínača TIMER .....	62
Zapnutie a vypnutie usínacej funkcie SLEEP ..	63

## TECHNICKÉ ÚDAJE

## ÚDRŽBA

## PREHĽAD MOŽNÝCH CHÝB

**Prístroj odpovedá predpisom Európskeho spoločenstva o poruchách v rádiovkej frekvencii.**

## Pre ochranu životného prostredia

Prístroj nie je zabalený do nadbytočných obalov. Urobili sme všetko preto, aby obal mohol byť rozdelený na tri rovnorodé materiály: kartón (obaly), polystyrol (protinárazové vložky) a polyetylén (vrecká, ochranná fólia).

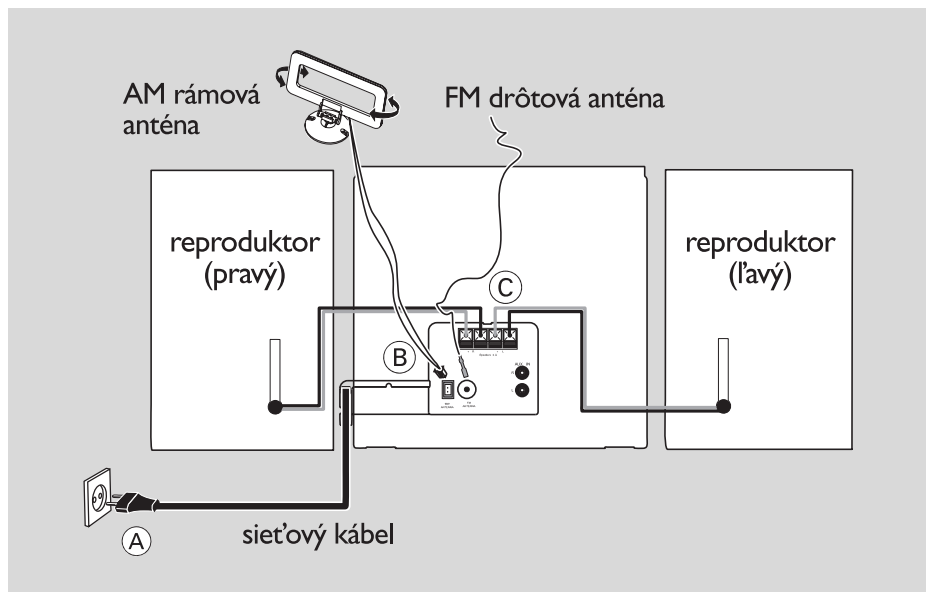
Prístroj je vyrobený z takých materiálov, ktoré je možné znovo použiť, ak demontáž vykonáva špeciálne vybavená odborná firma. Obalový materiál, použité batérie a už nepoužiteľný prístroj vložte, prosím, podľa miestnych predpisov a zvyklostí do nádob na odpadky.

## Príslušenstvo dodávané s prístrojom

- 2 reproduktory
- Diaľkový ovládač (s batériou)
- AM/MW rámová anténa
- FM drôtová anténa
- Stojan.
- Priskrutkujte a pripojte zariadenie.

## Informácie o bezpečnosti prevádzky prístroja

- Pred použitím prístroja sa presvedčte, či napätie miestnej siete odpovedá hodnote uvedenej na štítku (alebo vedľa meniča napätia). Ak tomu tak nie je, obráťte sa na predajňu alebo na servis. Štítok nájdete na zadnej strane prístroja.
- Prístroj umiestnite na hladký, tvrdý a pevný povrch.
- Umiestnite prístroj tak, aby bola zabezpečená ventilácia, ochráňte tým prístroj pred prehriatím. Za a nad prístrojom ponechajte aspoň 10 cm (4 palce), po stranách prístroja aspoň 5 cm (2 palce).
- Ventilácia a voľný prechodu vzduchu nesmú byť obmedzené zakrytím vetracích otvorov predmetmi, ako sú noviny, obrúsky, záclony a podobne.
- Chráňte prístroj, napájacie články a platne pred extrémnou vlhkosťou, dažďom, pieskom a takými vysokými teplotami, ktoré bývajú v blízkosti vykurovacích telies alebo na mieste vystavenom priamemu slnečnému žiareniu.
- Na prístroj nedávajte žiadne zdroje otvoreného ohňa, ako napríklad horiace sviečky.
- Na prístroj nedávajte žiadne predmety naplnené tekutinou, ako napríklad vázy.
- Ak sa prístroj dostane z chladu do tepla alebo do vlhkého prostredia, laserová optika prístroja sa zahmlí. Prehrávač CD nebude v tomto prípade správne fungovať. Ponechajte prístroj zapnutý asi hodinu tak, že nevložíte platňu, potom bude možná normálna prevádzka.
- Mechanické súčasti prístroja majú samomazací povrch, preto sa nesmú ani olejovať ani mazať.
- **I v prípade, že prepojíte systém do pohotovostného stavu, spotrebúva energiu. Ak si želáte prístroj celkom odpojiť od siete, vytiahnite zástrčku sieťového kábelu zo zásuvky.**



## Prípoje na zadnej strane prístroja

**Typový štítok je umiestnený na zadnej strane systému.**

### A Napájanie

Predtým, ako zasuniete sieťový kábel do zásuvky presvedčte sa, či sú všetky ostatné prípoje v poriadku.

### UPOZORNENIE!

– Aby ste dosiahli optimálneho výkonu, používajte vždy iba originálny sieťový kábel.

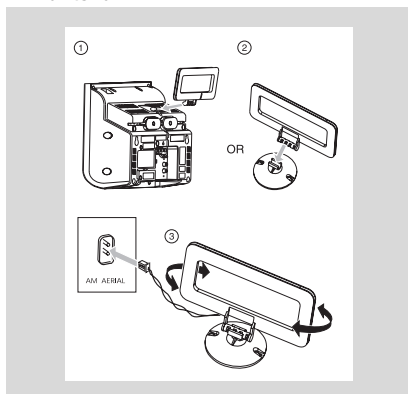
– Ak je prístroj pod napätím, nerealizujte žiadne nové prípoje a nemodifikujte prípoje už realizované.

**Prehriatiu prístroja zabraňuje vbudovaný bezpečnostný elektrický obvod. Preto sa môže stať, že sa systém v extrémnych podmienkach automaticky prepne do pohotovostného stavu. Ak k tomu dôjde, počkajte kým systém vychladne, iba potom ho znovu použite (neplatí pre všetky typy).**

### B Pripojovanie antén

Zasuňte AM rámovú anténu a FM drôtovú anténu dodávanú ako príslušenstvo prístroja do príslušného vstupu. Nastavte anténu tak, aby bol príjem optimálny.

### AM anténa



- Anténu umiestnite v čo najväčšej vzdialenosti od televízora, videorekordéru a iných zdrojov vysielania.



# PRÍPRAVA

## FM anténa

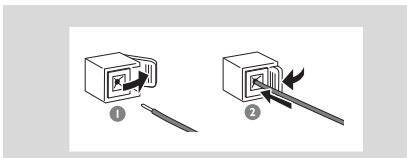


- Príjem stereofónneho vysielania FM sa zlepší, ak zasuniete externú FM anténu do vstupu FM AERIAL (FM ANTENNA).

## C Prípojenie reproduktorov

### Predné reproduktory

Vodiče reproduktora zasunúte do výstupu SPEAKERS, pravý do prípoja označeného „RIGHT“, ľavý do „LEFT“, farebný (označený) do „+“ a čierny (neoznačený) do „-“.



- Neizolované časti vodiča reproduktora zasunúte podľa obrázka.

*Poznámky:*

- Optimálne ozvučenie dosiahnete, ak budete používať vždy výhradne reproduktory dodávané s prístrojom.
- Nikdy nepripojujte viac ako jeden reproduktor do párového výstupu +/–.
- Nikdy nepripojujte taký reproduktor, ktorý má menšiu impedanciu ako je impedancia reproduktorov dodávaných s prístrojom. Informácie nájdete v tejto užívateľskej príručke v časti TECHNICKÉ ÚDAJE.

## Ďalšie možné prípoje

K príslušenstvu nepatria ďalšie pripojiteľné prístroje, ani kabley k tomu potrebné. Podrobné informácie nájdete v užívateľských príručkách pripojených prístrojov.

## Prípoj iného prístroja k systému

Zasunúte ľavý a pravý audio výstup OUT televízora, videorekordéru, prehrávača CD, prehrávača DVD alebo nahrávača CD do vstupu AUX IN.

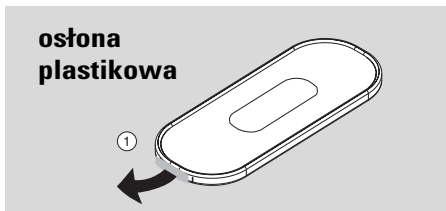
*Poznámka:*

– Ak si želáte pripojiť prístroj, ktorý má výstup mono (jediný audio výstup), zasunúte ho do ľavého vstupu AUX IN. Je možné k tomu prípadne použiť aj kábel RCA, ktorý má na jednom konci jeden prípoj, na druhom konci dva prípoje (zvuk bude aj v tomto prípade mono).

## Skôr ako použijete diaľkový ovládač

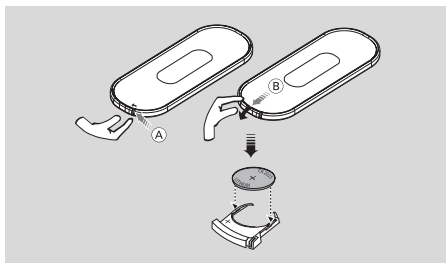
- 1 Stiahnite umelú ochrannú vrstvu umelá ochranná vrstva.
- 2 Vyberte si zdroj, ktorý chcete ovládať. Výber vykonáte stlačením tlačidla pre výber zdroja na diaľkovom ovládači (napríklad CD, TUNER).
- 3 Potom si môžete vybrať požadovanú funkciu (napríklad ►►, ◀◀, ►).

## ostona plastikova



## Výmena batérie (Lítium CD2025) v diaľkovom ovládači

- 1 Posuňte tlačidlo (A) jemne doľava
- 2 Vyberte diel s batériou (B).
- 3 Vložte novú batériu a celú diel s batériou vložte naspäť na pôvodné miesto.



### UPOZORNENIE!

Batérie obsahujú chemické látky, preto by sa mali riadne znehodnotiť.

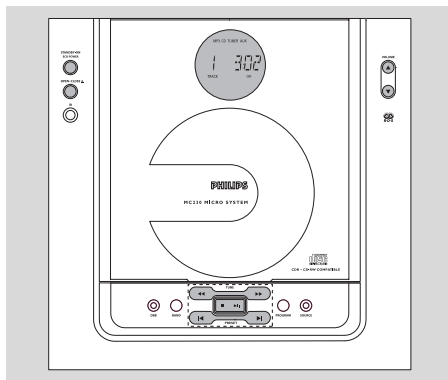
## Ovládacie gombíky na prístroji a na diaľkovom ovládači

- ① **STANDBY-ON/ ECO POWER**
  - Włacza zasilanie i uaktywnia tryb gotowości Eco Power.
- ② **Displej**
  - zobrazuje aktuálny stav prístroja.
- ③ **OPEN • CLOSE ▲**
  - otvarcie/ zamknúcie kieszeni odtwarzacza CD.
- ④ **IR**
  - Czujnik sygnałów zdalnego sterowania. Należy na niego kierować pilotą.
- ⑤ **VOLUME (▲ / ▼) (+ / -)**
  - nastawienie siły zvuku.
- ⑥ **Kieszeni CD**
- ⑦ **MODE SELECTION SEARCH/ TUNE (◀ / ▶)**
  - pre TUNER ..ładowanie rozhlasowych stanic.
  - pre CD .....hľadanie smerom späť alebo dopredu na CD v rámci jednej skladby/v rámci CD.
- STOP ■** .....zastavenie reprodukcie CD a zotrenie programu CD.
- PLAY ▶II** odtwarzanie lub pauza.
- PRESET (◀ / ▶)**
  - pre TUNER ..voľba naprogramovanej rozhlasovej stanice.
  - pre CD .....postup na začiatok aktuálnej/ predchádzajúcej/ nasledujúcej skladby.
- ⑧ **DBB (Dynamic Bass Boost)**
  - zvýraznenie basových tónov.
- ⑨ **BAND**
  - pasmo radiowe.
- ⑩ **PROGRAM**
  - pre CD .....programovanie skladieb a kontrola programu.
  - pre TUNER ....programovanie rozhlasových stanic manuálne alebo automaticky.
- ⑪ **SOURCE**
  - voľba niektorého zo zvukových zdrojov CD/ TUNER/ AUX;
  - vypnutie prístroja.
- ⑫ **CLOCK SET**
  - zapojenie funkcie hodín.
  - Wświetlenie czasu.

- ⑬ **TIMER**
  - włączenie/wyłączenie oraz regulacja timera.
- ⑭ **SLEEP**
  - zapojenie a vypnutie usínacej funkcie, voľba dĺžky usínania.
- ⑮ **DSC (Digital Sound Control)**
  - zvýraznenie zvukového efektu podľa charakteru hudby: ROCK/ JAZZ/ POP/ CLASSIC.
- ⑯ **RDS.NEWS**
  - zapojenie funkcie správ a dopravných informácií RDS.
  - zobrazenie informácií RDS.
- ⑰ **MUTE**
  - prechodné vypnutie a opätovné zapojenie zvuku.
- ⑱ **REPEAT**
  - opakovanie reprodukcie jednej skladby/ programu CD/celej CD.
- ⑲ **SHUFFLE**
  - reprodukcia skladieb CD v náhodne volenom poriadku.
- ⑳ **🔊**
  - gniazdko sluchawek.

**Poznámky k diaľkovému ovládaču:**  
 – Najprv zvolte zvukový zdroj, ktorý si želáte ovládať tak, že na diaľkovom ovládači stisnete gombík tohto zdroja (napr. CD alebo TUNER, atď.).  
 – Potom zvolte príslušnú funkciu (▶II, ◀, ▶ atď.).

# ZÁKLADNÉ FUNKCIE



## Dôležité:

**Predtým, ako začnete prístroj používať, vykonajte prípravné práce.**

## Zapojenie systému

- stisnutím gombíka **STANDBY ON** /  $\odot$ .  
→ Systém zapojí naposledy zvolený zvukový zdroj.
- Nacištníj **SOURCE** (lub **TUNER**, **TAPE** lub **AUX** na pilocie).  
→ Systém zapojí zvolený zvukový zdroj.
- stisnutím gombíka **OPEN • CLOSE**  $\blacktriangle$ .

## Prepnutie systému do pohotovostného Eco Power Standby režimu

- Stlačte **STANDBY ON** /  $\odot$ .  
→ čas bude zobrazený tmene v pohotovostnom režime.  
→ zobrazí sa "ECO PWR", potom nápis zmizne a displej ostane prázdny.  
→ Indikátor ECO POWER bude svietiť.

### Poznámka:

– ak chcete aby sa vám v pohotovostnom Standby režime zobrazil čas, stlačte a držte **STANDBY-ON** dlhšie ako 3 sekundy a následne sa čas zobrazí tmene na displeji.  
→ Indikátor **ECO POWER** zhasne.

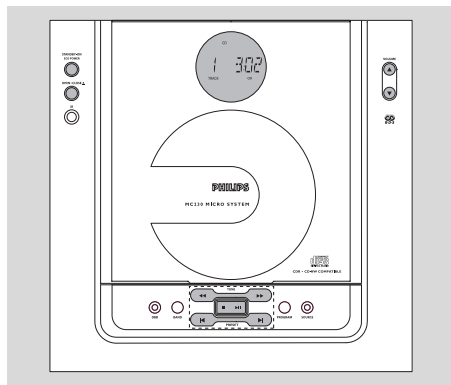
- Nastavenie sily a charakteru zvuku (až do maximálnej hlasitosti 20), naposledy zvolený zvukový zdroj a naprogramované rozhlasové stanice sa v pamäti prístroja zachovávajú.

## Automatický prechod do režimu Standby prešetrenie energiou

Prístroj je vybavený funkciou na úsporu energie - prepne sa automaticky do režimu Eco Power/ Standby 15 minút potom, čo skončilo prehrávanie CD a nebolo stlačené Diaľadne tlačidlo.

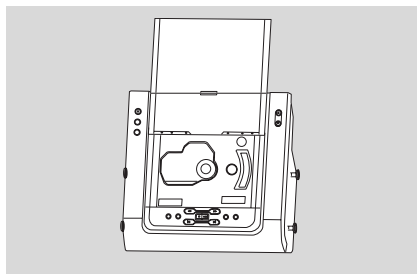
## Nastavenie sily a charakteru zvuku

- 1 Stlačte **VOLUME** ( $\blacktriangle$  /  $\blacktriangledown$ ) (+ / -) na zníženie/ zvýšenie hlasitosti.  
→ Na displeji sa zobrazí označenie sily zvuku  $\text{VOL}$  a hodnota z intervalu MIN1, 2, ..., 30, 31 MAX.
- 2 Stisnite na prístroji alebo na diaľkovom ovládači jedenkrát alebo niekoľkokrát gombík regulátora charakteru zvuku **DSC**, až sa na displeji zobrazí označenie žiadaného charakteru zvuku: **ROCK/ POP/ JAZZ/ CLASSIC** (nie je znak).
- 3 Ak chcete zapnúť alebo vypnúť zvýraznenie basov stlačte **DBB**.  
→ Na displeji sa zobrazí: **DBB**.
- 4 Ak si želáte na chvíľu vypnúť zvuk, stisnite na diaľkovom ovládači gombík **MUTE**.  
→ Reprodukcia pokračuje, zvuk nie je počuť a na displeji sa zobrazí nápis **MUTE**.
- Ak si želáte znovu zapojiť zvuk, musíte:
  - buď znovu stisnúť gombík **MUTE**;
  - alebo zmeniť nastavenie sily zvuku.
  - zmeňte zdroj.



## Reprodukcia CD

- CD-ROM, CD-I, CDV, VCD, MP3, DVD a počítačové CD však nie je možné použiť.



- 1 Stlačením **SOURCE** zvolíte CD.
- 2 Stlačením **OPEN • CLOSE ▲** na prednom paneli systému otvoríte priehradku CD.  
→ Keď sa vysunie priehradka CD, zobrazí sa **OPEN**.
- 3 Vložte disk potlačenou stranou nahor. Opätovným stlačením **OPEN • CLOSE ▲** zatvoríte priehradku CD.  
→ Zobrazí sa nadpis "READING", ktorý znamená, že prehrávač CD načíta obsah disku.  
→ Zobrazí sa celkový čas prehrávania a celkový počet skladieb.
- 4 Stisnutím gombíka **▶▶** zapojte reprodukciu.  
→ Počas reprodukcie CD sa na displeji zobrazí poradové číslo práve reprodukovanej skladby a doba od začiatku reprodukcie.
- 5 Ak si želáte prerušiť reprodukciu, stisnite gombík **▶▶**. Ak si želáte v reprodukcii pokračovať, stisnite znovu gombík **▶▶**.

- 6 Ak si želáte ukončiť reprodukciu CD, stisnite gombík **STOP ■**.

### Poznámka:

- Reprodukcia CD sa ukončí aj v prípade, že:
- otvoríte priestor pre CD.
- CD dohrá do konca.
- zvolíte iný zvukový zdroj: **TUNER** alebo **AUX**.

## Voľba inej skladby

- Stisnite jedenkrát alebo niekoľkokrát na prístroji gombík **◀** alebo **▶**, až sa poradové číslo hľadanej skladby zobrazí na displeji.
- Ak zvolíte skladbu bezprostredne po vložení CD alebo v pozícii **PAUSE**, reprodukciu musíte zapojiť stisnutím gombíka **▶▶**.

## Vyhľadanie melódie v rámci jednej skladby

- 1 Podržte stisnutý gombík **◀◀** alebo **▶▶**.  
→ CD bude reprodukovaná rýchlejšie a so slabším zvukom.
- 2 Keď nájdete hľadanú melódiu, uvoľnite gombík **◀◀** alebo **▶▶**.  
→ Reprodukcia pokračuje štandardným spôsobom.

### Poznámka:

- Počas reprodukcie programu CD a ak je z apojená funkcia **SHUFFLE/REPEAT**, je možné hľadať iba v rámci práve reprodukovanej skladby.

## Rôzne spôsoby reprodukcie: SHUFFLE a REPEAT

Pred začiatkom alebo počas reprodukcie je možné zvoliť rôzne spôsoby reprodukcie a je možné prepnúť z jedného spôsobu reprodukcie na druhý. Spôsoby reprodukcie je možné kombinovať aj s funkciou PROGRAM.

**SHUFFLE** .....reprodukcia celej CD/všetkých skladieb programu v náhodne volenom poriadku

**SHUFFLE a REPEAT ALL**...neprerzité opakovanie reprodukcie celej CD/progrumu v náhodne volenom poriadku

**REPEAT ALL**...opakovanie reprodukcie celej CD/progrumu

**REPEAT** .....opakovanie reprodukcie aktuálnej skladby.

- 1 Žiadaný spôsob reprodukcie zvolíte tak, že podržíte stisnutý gombík **SHUFFLE** alebo **REPEAT** pred začiatkom alebo počas reprodukcie, až sa na displeji zobrazí jej označenie. (SHUF, REPEAT, REPEAT ALL)
- 2 Z pozície STOP zapojte reprodukciu stisnutím gombíka ►||.
- 3 Ak si želáte vrátiť sa k štandardnému spôsobu reprodukcie, podržte gombík **SHUFFLE** alebo **REPEAT** stisnutý, až označenie spôsobu reprodukcie SHUFFLE/REPEAT z displeja zmizne.
- Zvolený spôsob reprodukcie je možné zotrieť aj stisnutím gombíka **STOP** ■.

## Programovanie skladieb

V pozícii STOP zvolte a naprogramujte skladby CD v ľubovoľnom poriadku. Ktorúkoľvek skladbu je možné uložiť do pamäti aj niekoľkokrát. Do pamäti je možné uložiť celkom 40 skladieb.

- 1 Stisnutím gombíka **PROGRAM** zvolte programovaciu funkciu.  
→ Zobrazí sa poradové číslo niektorej zo skladieb a nápis **PROGRAM** bliká.
- 2 Gombíkom ◀ alebo ▶ zvolte poradové číslo žiadanej skladby.
- 3 Stlačte **PROGRAM**, čím potvrdíte uloženie čísla skladby.

→ Na displeji sa krátko zobrazí počet dosiaľ naprogramovaných skladieb a doba jeho reprodukcie, potom poradové číslo programovanej skladby a nápis *PROG*.

- 4 Opakovaním 2–3. kroku voľte a ukladajte do pamäti ďalšie skladby.  
→ Ak sa pokúsite do pamäti uložiť viac ako 40 skladieb, na displeji sa zobrazí označenie *FULL*.
- 5 Stisnutím gombíka ►|| zapojte reprodukciu programu CD. Ak chcete spustiť prehrávanie vášho predprogramovaného poradia, stlačte **STOP** ■ a následne ►|| alebo stlačte rovno ►||.

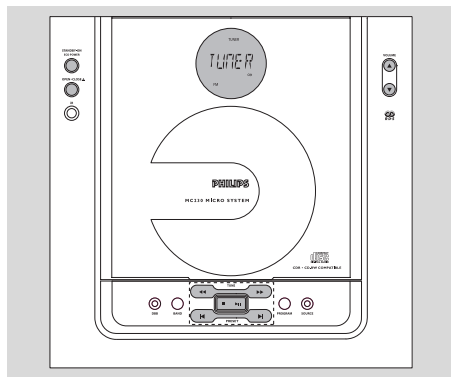
## Kontrola programu

V režime **STOP** ■, stlačte a držte **PROGRAM** kým sa na displeji nezobrazí poradie všetkých uložených skladieb.

## Zotrenie programu

Program je možné zotrieť nasledujúcim spôsobom:

- v pozícii STOP stisnite jedenkrát gombík **STOP** ■;
- počas reprodukcie stisnete dvakrát gombík **STOP** ■;
- otvoríte priestor pre CD;  
→ **PROGRAM** zmizne, *CLEAR* sa zobrazí a potom z displeja zmizne.



## Ladenie rozhlasových staníc

- 1 Stlačením **SOURCE** zvolíte TUNER.  
→ Na displeji sa krátko zobrazí nápis TUNER.
- 2 Jedenkrát alebo niekoľkokrát stisnete gombík **BAND** (na diaľkovom ovládači TUNER) a zvolíte vlnové pásmo (FM/MW).
- 3 Stlačte a pridržiňte **TUNE** ◀◀ alebo ▶▶ podržte stisnutý a potom ho uvoľnite.  
→ Rádio prijímač sa automaticky naladí na rozhlasovú stanicu s dostatočne silným vysielačím signálom. Počas automatického ladenia sa na displeji zobrazí nápis SEARCH.
- 4 krok opakujte až nájdete hľadanú rozhlasovú stanicu.
- Ak ladíte na rozhlasovú stanicu so slabým signálom, stisnete niekoľkokrát krátko gombík **TUNE** ◀◀ alebo ▶▶, až príjem bude dostatočný.

## Programovanie rozhlasových staníc

Celkovo je možné do pamäti uložiť 40 rozhlasových staníc.

### Automatické programovanie

Automatické programovanie sa zapojí od daného pamäťového čísla. Od tohoto pamäťového čísla smerom hore budú všetky skôr naprogramované rozhlasové stanice vymazané. Prístroj uloží do pamäti iba tie rozhlasové stanice, ktoré ešte v programe nie sú.

- 1 Gombíkom **PRESET** ◀ alebo ▶ zvolíte, od ktorého pamäťového čísla má začať programovanie.

*Poznámka:*

– Ak nezvolíte pamäťové číslo, bude týmto počiatočným číslom číslica 1 a všetky skôr naprogramované rozhlasové stanice budú prepísané.

- 2 Gombík **PROGRAM** podržte stisnutý zhruba 2 sekundy a vstúpte do programovacej funkcie.  
→ Na displeji sa zobrazí nápis AUTO a prijímač uloží do pamäti rozhlasové stanice najprv z vlnovej dĺžky RDS, FM, potom z vlnovej dĺžky MW. Reprodukcia sa začne programom rozhlasovej stanice, ktorá bola do pamäti uložená naposledy.

### Manuálne programovanie

- 1 Naladíte žiadanú rozhlasovú stanicu (pozri Ladenie rozhlasových staníc).
- 2 Stisnete gombík **PROGRAM** a vstúpte do programovacej funkcie.
- 3 Gombíkom **PRESET** ◀ alebo ▶ zvolíte číslo z intervalu 1 až 40, ktoré bude pamäťové číslo stanice.
- 4 Voľbu potvrdíte opätovným stisnutím gombíka **PROGRAM**.  
→ Nápis PROGRAM z displeja zhasne, zobrazí sa pamäťové číslo a frekvencia rozhlasovej stanice.
- 5 Opakovaním predchádzajúcich štyroch krokov uložte do pamäti aj ďalšie rozhlasové stanice.
- Naprogramovanú rozhlasovú stanicu je možné z pamäti zotrieť tak, že na jej miesto uložíte inú frekvenčnú hodnotu.

## Ladenie naprogramovanej rozhlasovej stanice

- Stisnete niekoľkokrát gombík **PRESET** ◀ alebo ▶ až sa na displeji zobrazí hľadané pamäťové číslo stanice.

## RDS (iba pre niektoré typy)

**Radio Data System** je služba, ktorá umožňuje rozhlasovým vysielačom FM vysielať aj ďalšie informácie. Ak je prijímané vysielenie RDS, na displeji sa zobrazí označenie **RDS** a názov rozhlasovej stanice. Pri automatickom programovaní uloží prijímač do pamäti najprv stanice RDS.

## Prepínanie medzi rôznymi informáciami RDS

- Stisnite niekoľkokrát krátko gombík **RDS • NEWS** a prepínajte medzi zobrazením nasledujúcich informácií (ak sú k dispozícii):
  - Názov stanice
  - Typ programu, napr. *NEWS, SPORT, POP M...*
  - Rádíotextové záznamy
  - Frekvencia

### Poznámka:

– Ak stísnete gombík RDS a vysielač nevysiela signál RDS, na displeji sa zobrazí nápis **NO RDS**.

## Nastavenie hodín pomocou signálu RDS

Niektoré rozhlasové stanice vysielajúce signál RDS môžu v minútových intervaloch vysielať informácie o aktuálnom čase. Použitím časového signálu vysieleného spolu so signálom RDS je možné nastaviť hodiny.

- 1 Nalaďte stanicu vysielajúcu signál RDS v pásme FM (pozrite si časť "Ladenie rozhlasových staníc").
- 2 Stlačte a pridržiňte **CLOCK SET**, kým sa nezobrazí **SET CLOCK**.
- 3 Stlačte tlačidlo **RDS • NEWS**
  - Zobrazí sa nápis "SEARCH RDS TIME".
  - Po načítaní času zo signálu RDS sa aktuálny čas uloží.
  - Ak stanica vysielajúca signál RDS nevyšle do 90 sekúnd prostredníctvom tohto signálu údaje o čase, zobrazí sa nápis "NO RDS TIME".

### Poznámka:

– Niektoré rozhlasové stanice vysielajúce signál RDS môžu v minútových intervaloch vysielať informácie o aktuálnom čase. Presnosť vysieleného času závisí od rozhlasovej stanice vysielajúcej signál RDS.

## Voľba typu programu (PTY)

Funkcia PTY umožňuje vyhľadať určité typy programov. Funkciu PTY je možné použiť iba v prípade, že rozhlasové stanice RDS predtým uložíte do pamäti (pozri Programovanie rozhlasových staníc).

- 1 Počas prijmu rozhlasovej stanice RDS stisnite niekoľkokrát krátko gombík **RDS • NEWS**, až sa na displeji zobrazí typ programu.
- 2 Gombík **PRESET** ◀ alebo ▶ podržte stisnutý, až sa označenie hľadaného typu programu zobrazí na displeji.
- 3 Stisnutím gombíka **TUNING** ◀◀ alebo ▶▶ zapojte hľadanie.
  - Rádíoprijímač sa naladí na takú stanicu RDS, ktorá vysiela zvolený typ programu. Ak nie je zvolený typ programu vysielaň, na displeji sa zobrazí **TYPE NOT FOUND**.

## Typ programov RDS

NO TYPE	....Nepatrí k typu programov RDS
NEWS	.....Správy
AFFAIRS	.....Politické a aktuálne informácie
INFO	.....Špeciálne informačné programy
SPORT	.....Šport
EDUCATE	....Základné a postgraduálne vzdelávanie
DRAMA	.....Rozhlasové hry a literatúra
CULTURE	....Kultúra, cirkev a spoločnosť
SCIENCE	....Veda
VARIED	.....Zábavné programy
POP M	.....Populárna hudba
ROCK M	.....Rocková hudba
MOR M	.....Lahká hudba
LIGHT M	....Lahká klasická hudba
CLASSICS	..Klasická hudba
OTHER M	....Špeciálne hudobné programy
WEATHER	.....Počasie
FINANCE	.....Financie
CHILDREN	....Programy pre deti
SOCIAL	.....Spoločenské udalosti
RELIGION	....Náboženstvo
PHONE IN	....Programy na telefón
TRAVEL	.....Cestovanie
LEISURE	.....Voľný čas
JAZZ	.....Džezová hudba
COUNTRY	.....Country hudba
NATON M	....Národná hudba
OLDSIES	.....Staršia hudobná tvorba
FOLK M	.....Folková hudba
DOCUMENT	....Dokumenty
TEST	.....Test alarmu
ALARM	.....Alarm

## RDS správy a dopravné informácie (TA)

Môžete nastaviť tuner tak, aby pri prehrávaní CD došlo k jeho prerušeniu v prípade vysielania dopravných informácií a správ na stanici využívajúcej RDS systém. Je to však možné iba vtedy, ak stanica RDS vysiela súčasne so správami aj signál typu programu NEWS.

- 1 Naladíte žiadanú stanicu RDS.
- 2 V režime **CD, AUX** alebo pohotovostnom režime stlačíte **RDS • NEWS** raz alebo viackrát na diaľkovom ovládači pre výber voľby NEWS (správy).
  - Krátko sa zobrazí nápis **NEWS ON, TA ON** alebo **OFF**.
  - Ak je zapojená funkcia správy alebo funkcia TA, zobrazí sa nápis **NEWS**. Funkcia zostane zapojená aj v prípade, že zmeníte zvukový zdroj.

### Poznámky:

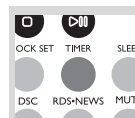
– Ak dôjde počas prehrávania CD k vysielaniu správ RDS, prehrávanie sa pozastaví a vy si budete môcť vypočuť správy. Prehrávanie sa obnoví po ukončení vysielania.

– Ak používate RDS NEWS, je vysielanie správ prehľadane po celej dostupnej sieti.

## Vypnutie funkcie správ a dopravných informácií RDS

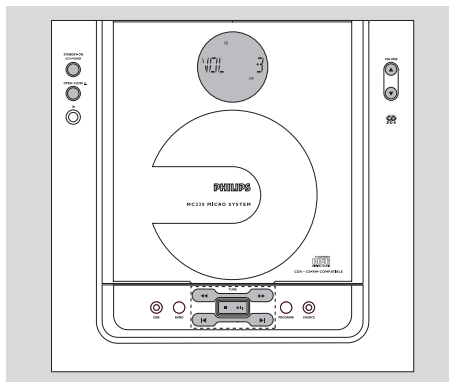
Funkciu správ a dopravných informácií je možné vypnúť niekoľkými spôsobmi:

- Počas hlásenia správ stisnite gombík **RDS • NEWS** na diaľkovom ovládači.





# HODINY/ČASOVÝ SPÍNAČ



## Nastavenie hodín

- 1 Stisnutím gombíka **CLOCK SET**.  
→ "SET CLOCK" sa zobrazí a posunie na displeji.  
→ Číslice celých hodín blikajú.
- 2 Stisnutím gombíka **VOLUME +/–** v smere chodu hodinových ručičiek je možné meniť hodnotu nastavenie celých hodín smerom hore, otáčaním v protismere chodu hodinových ručičiek smerom dolu.
- 3 Stisnite znovu gombík **CLOCK SET**.  
→ Číslice minút blikajú.
- 4 Stisnutím gombíka **VOLUME +/–** v smere chodu hodinových ručičiek je možné meniť hodnotu nastavenie minút smerom hore, otáčaním v protismere chodu hodinových ručičiek smerom dolu.
- 5 Nastavenie potvrdíte stisnutím gombíka **CLOCK SET**.


*Poznámka:*

– čas bude zobrazený tmene v pohotovostnom režime.

## Zobrazenie hodín

- 1 Stisnutím gombíka **CLOCK SET**.  
→ Zobrazia sa hodiny.

## Nastavenie časového spínača TIMER

- Prístroj je možné použiť aj ako budíka tak, že vo vopred nastavenom čase sa zapne prehrávač CD, magnetofón alebo rádioprijímač. Časový spínač je možné použiť iba v prípade, že sú nastavené hodiny.
  - Ak nestísnete pri nastavovaní počas zhruba 90 sekúnd žiadny gombík, prístroj vystúpi z funkcie nastavenia časového spínača.
- 1 V pohotovostnom režime stlačíte a pridržíte na systéme **TIMER** po dobu dlhšiu než 3 sekundy.
  - 2 Stisnutím gombíka **SOURCE** alebo **VOLUME +/–** v smere chodu hodinových ručičiek zvolíte niektorý zo zvukových zdrojov.  
→ Na displeji sa zobrazí **CD, TUNER**.
  - 3 Stisnutím gombíka **TIMER** potvrdíte voľbu.  
→ Na displeji sa zobrazí **SET ON TIME** a  bliká. Číslice hodinového údajá blikajú.
  - 4 Stisnutím gombíka **VOLUME +/–** v smere chodu hodinových ručičiek je možné zvyšovať hodnotu hodinového údajá.
  - 5 Stisnite znovu gombík **TIMER**.  
→ Číslice hodinového údajá blikajú.
  - 6 Stisnutím gombíka **VOLUME +/–** v smere chodu hodinových ručičiek je možné zvyšovať hodnotu minútového údajá.
  - 7 Nastavenie potvrdíte stisnutím gombíka **TIMER**.  
→ Časový spínač je týmto nastavený a zapnutý.

## Zapnutie a vypnutie časového spínača TIMER

- Nacišnij przycisk **TIMER** na pilocie, aby wylączył programator lub ponownie uaktywnił ostatnio używane ustawienia.  
→ Po uaktywnieniu programatora zegarowego przez kilka sekund wyświetlane będą informacje o wybranych ustawieniach, po czym urządzenie wznowi pracę w ostatnio używanym trybie lub powróci do trybu gotowości.  
→ Po wylączeniu programatora wyświetlony zostanie napis "OFF".

*Poznámka:*

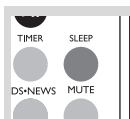
– Tryb nastawiania programatora zegarowego zostanie anulowany, jeśli użytkownik nie naciśnie żadnego przycisku w ciągu 90 sekund.

## Zapnutie a vypnutie usínacej funkcie SLEEP

Časový spínač usínacej funkcie umožňuje automatické vypnutie prístroja po uplynutí vopred nastavenej doby.

- Stisnite na diaľkovom ovládači jedenkrát alebo niekoľkokrát gombík **SLEEP**.

→ Na displeji sa zobrazí nápis **SLEEP** a jedna z voliteľných dĺžok usinania: 70, 90, 75, 60, ..., 45, 30, 15, 0FF, 90, ak zvolíte niektorú z hodnôt. Ak je zapojená funkcia **SLEEP**, v určitých časových intervaloch prebehne displejom nápis **SLEEP**.



- Ak si želáte funkciu vypnúť, stisnite na diaľkovom ovládači jedenkrát alebo niekoľkokrát gombík **SLEEP**, až sa na displeji zobrazí nápis **OFF**, alebo prepnete prijímač gombíkom na prístroji alebo na diaľkovom ovládači do pohotovostnej funkcie.  
→ **OFF** displej.

## TECHNICKÉ ÚDAJE

### Zosilňovač

Výkon	2 x 5 W RMS
	20 W + 20 W MPO
Pomer signál/šum	≥ 62 dBA (IEC)
Frekvenčný prenos	63 – 16 000 Hz, ± 3 dB
Vstupná citlivosť, AUX	0,5 V (max. 2 V)
Impedancia, reproduktory	4 Ω
Impedancia, slúchadlá	32 Ω – 1000 Ω
	< 0,5 W

### Prehrávač CD

Frekvenčná oblasť	30 – 16000 Hz
Pomer signál/šum	75 dBA

### Rádioprijímač

FM vlnové pásmo	87,5 – 108 MHz
MW vlnové pásmo	531 – 1602 kHz
Citlivosť pre 75 Ω	
– mono, 26 dB pomer signál/šum	2,8 μV
– stereo, 46 dB pomer signál/šum	61,4 μV
Separácia kanálov	≥ 28 dB
Úplné harmonické skreslenie	≤ 5%
Frekvenčná oblasť	63 – 12500 Hz (± 3 dB)
Pomer signál/šum	≥ 50 dBA

### Reproduktory

Basový reflexný systém	
Rozmery (šírka x výška x hĺbka)	166 x 245 x 90 (mm)

### Prijímač

Sieťové napätie	220 – 240 V / 50 Hz
Rozmery (šírka x výška x hĺbka)	250 x 245 x 96 (mm)
Hmotnosť (s reproduktormi/ bez reproduktorov)	ok. 9,4 / 4,8 kg
Pohotovostný príkon	< 7 W
Eco power standby	< 1 W

**specifikácie a externý vzhľad sa môžu zmeniť bez upozornenia.**

## Čistenie krytu prístroja

- Prístroj čistite iba ľahko navlhčenou mäkkou handričkou. Nepoužívajte prípravky obsahujúce alkohol, denaturovaný lieh, čpavok alebo mechanické čistiace prostriedky.

## Čistenie platní

- Znečistené platne čistite mäkkou handričkou. Otierajte ich ťahmi od stredu platne k jej okraju.
- Nepoužívajte na čistenie platní rozpúšťadlo, napr. benzín, riedidlo a žiadne chemické čistiace prostriedky ani antistatický spray na čistenie gramofónových platní.



## Čistenie optiky CD

- Po dlhšom používaní sa optika CD môže zaprášiť. Aby kvalita záznamu zostala dobrá, musíte optiku CD očistiť špeciálnym čistiacim prostriedkom Philips CD Lens Cleaner alebo iným podobným špeciálnym čistiacim prostriedkom.

## PREHĽAD MOŽNÝCH CHÝB

### UPOZORNENIE

**Neotvárajte kryt prístroja, aby ste neriskovali zásah elektrickým prúdom! Za žiadnych okolností sa nepokúšajte prístroj sami opraviť, v tomto prípade totiž stratíte záruku.**

- V prípade akejkoľvek závady, predtým ako odnesiete prístroj do opravovne, skontrolujte ho podľa nižšie uvedených bodov.
- Ak sa Vám nepodarí problém podľa našich návrhov vyriešiť, obráťte sa na predajňu alebo na servis.

### Problém

#### Používanie prehrávača CD

Zobrazí sa nápis "NO DISC".

#### Príjem rozhlasových staníc

Zlý príjem rozhlasových staníc.

### Riešenie

- Vložte platňu.
- Platňa vložená etiketou smerom dolu.
- Zahmlená optika, počkajte, kým teplota optiky dosiahne izbovej teploty.
- Vymeňte/očistite CD, pozri Údržba.
- Použite finalizovaný CD-R(W).
- Slabý signál, nastavte anténu alebo použítim vonkajšej antény sa príjem zlepší.
- Umiestnite televízor alebo video vo väčšej vzdialenosti od systému.

## Všeobecné problémy

Prístroj nereaguje na žiadny gombík.

Prístroj nereprodukuje alebo iba veľmi slabo.

Ľavý a pravý kanál je premenený.

Prístroj nie je možné ovládať diaľkovým ovládačom.

Časový spínač nefunguje.

Na displeji sa automaticky zobrazia možná funkcie systému a gombíky blikajú.

- Spínačom STANDBY ON vypnite prístroj. Sieťový kábel vytiahnite zo zásuvky a znovu ho do zásuvky zasuňte.
- Nastavte silu zvuku.
- Odpojte slúchadlá.
- Skontrolujte pripojenie reproduktorov.
- Presvedčte sa, či sú neizolované časti vodičov reproduktorov dobre spojené.
- Skontrolujte pripojenie a umiestnenie reproduktorov.
- Predtým, než stisnete gombík voľby funkcie (▶||, ◀, ▶ atď.), zvolte zvukový zdroj.(CD, TUNER, atď.).
- Znížte vzdialenosť.
- Vložte je správne podľa označenia polarita (značky + / -).
- Vymeňte napájacie články.
- Diaľkovým ovládačom nasmerujte na infračervený senzor systému.
- Nastavte hodiny.
- Stisnite gombík TIMER a zapnite časový spínač.
- Podržte stisnúť gombík ■ na prístroji a vypnite demonštračnú funkciu.