

## Micro Hi-Fi System

MC230

MC235

instruccje obsługi  
руководство пользователя  
uživatelské příručky  
používateľské príručky  
felhasználói útmutatók



# PHILIPS

## MAGYARORSZÁG

### Minőségtanúsítás

A garanciajegyen feltüntetett forgalombahozó vállalat a 2/1984. (III.10.) BkM-IpM együttes rendelet értelmében tanúsítja, hogy ezen készülék megfelel a műszaki adatokban megadott értékeknek.

### Figyelem!

A meghibásodott készüléket – beleértve a hálózati csatlakozót is – csak szakember (szerviz) javíthatja.

Ne tegye ki a készüléket esőnek vagy nedvesség hatásának!

### Garancia

A forgalombahozó vállalat a termékre 12 hónap garanciát vállal.

Névleges feszültség .....	220-230 V
Elemes működéshez .....	1 x CR2025
Névleges frekvencia .....	50 Hz
<i>Teljesítmény</i>	
maximális .....	40 W
névleges .....	10 W
készületi állapotban .....	< 0.5 W

Érintésvédelmi osztály II.

Tömeg .....

.....	9,4 kg
-------	--------

### Befoglaló méretek

szélesség .....	498 mm
magasság .....	225 mm
mélység .....	274 mm

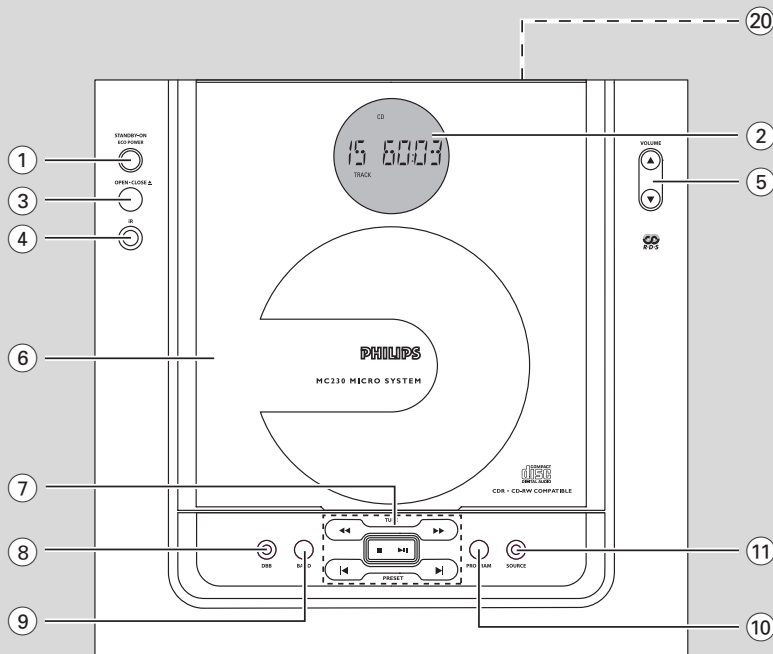
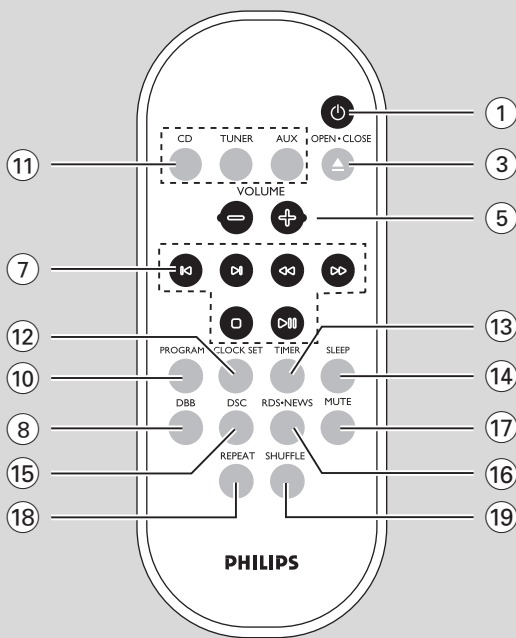
### Rádiórész vételi tartomány

CIRR .....	87,5 - 108 MHz
MW .....	531 - 1602 KHz
LW .....	153 - 279 KHz

### Erősítő rész

Kimeneti teljesítmény .....

.....	800 W PMP0
.....	2 x 20 W RMS



## ČESKA REPUBLIKÁ

### **Vystraha!**

Tento přístroj pracuje s laserovým paprskem. Při nesprávné manipulaci s přístrojem (v rozporu s tímto návodem) může dojít k nebezpečnému ozáření. Proto přístroj za chodu neotevírejte ani nesiňte jeho kryty. Jakoukoli opravu vždy svěřte specializovanému servisu.

### **Nebezpečí!**

Při sejmutí krytů a odjištění bezpečnostních spínačů hrozí nebezpečí neviditelného laserového záření!

### **Chraňte se před přímým zásahem laserového paprsku.**

### **Záruka**

Pokud byste z jakéhokoli důvodu přístroj demontovali, vždy nejdříve vytáhněte síťovou zástrčku. Přístroj chraňte před jakoukoli vlhkostí i před kapkami vody.

## SLOVAK REPUBLIC

Prístroj sa nesmie používať v mokrom a vlhkom prostredí! Chráňte pred striekajúcou a kvapkajúcou vodou!

### **CAUTION**

***Use of controls or adjustments or performance of procedures other than herein may result in hazardous radiation exposure or other unsafe operation.***

**Русский** ----- 6

**Русский**

**Polski** ----- 21

**Polski**

**Česky** ----- 36

**Česky**

**Slovensky** ----- 51

**Slovensky**

**Magyar** ----- 66

**Magyar**

---

## ОБЩАЯ ИНФОРМАЦИЯ

Информация по охране окружающей среды .....	7
Принадлежности, поставляемые в комплекте .....	7
Информация по безопасности.....	7

---

## ПОДГОТОВКА

Соединения на задней панели .....	8-9
Дополнительные возможные соединения ..	9
Перед использованием пульта дистанционного управления .....	9
Замена батареек (литиевые CD2025) в панели дистанционного управления .....	9

---

## КНОПКИ УПРАВЛЕНИЯ

Кнопки управления на системе и на датчике дистанционного управления .....	10
---	----

---

## ОСНОВНЫЕ ФУНКЦИИ

Включение системы .....	11
Переключение системы в резервный режим ECO POWER .....	11
Экономичный автоматический резервный режим .....	11
Регулировка громкости и звука.....	11

---

## CD

Проигрывание CD .....	12
Выбор другой звуковой дорожки .....	12
Поиск пассажира в пределах звуковой дорожки .....	12
Различные режимы проигрывания: SHUFFLE и REPEAT .....	13
Программирование номеров звуковых дорожек.....	13
Просмотр программы .....	13
Стирание программы .....	13

---

## РАДИОПРИЕМНИК

Настройка на радиостанции .....	14
Программирование радиостанций .....	14
Настройка на запрограммированные станции.....	14
RDS.....	15
Установка времени RDS .....	15
Поиск типа программы (PTY) .....	15-16
Новости RDS и дорожные сообщения (TA) .....	16

---

## ЧАСЫ/ТАЙМЕР

Установка часов .....	17
Просмотр часов.....	17
Установка функции TIMER .....	17
Включение и выключение функции TIMER .....	17
Включение и выключение функции засыпания SLEEP .....	18

---

## ТЕХНИЧЕСКИЕ

<b>ХАРАКТЕРИСТИКИ</b> .....	18
-----------------------------	----

---

## УХОД

.....	19
-------	----

---

## УСТРАНЕНИЕ

<b>НЕИСПРАВНОСТЕЙ</b> .....	19-20
-----------------------------	-------

*Данное устройство соответствует требованиям по радиоинтерференции, действительным в Европейском Сообществе.*

## Информация по охране окружающей среды

Упаковка не содержит излишних упаковочных материалов. Мы попытались сделать все возможное для того, чтобы можно было легко разделить упаковку на три материала: картон (коробка), полистироловая пена (буффер) и полиэтилен (мешки, защитные пенистые прокладки).

Ваша система изготовлена из материалов, которые могут быть рециркулированы и вторично использованы в том случае, если ее разmontаж выполняется специализированным предприятием. Просим вас соблюдать местные постановления относительно выброса упаковочных материалов, разрядившихся батарей и вышедшего из употребления оборудования.

## Принадлежности, поставляемые в комплекте

- 2 коробки колонок
- Пульт дистанционного управления (с батареей)
- рамочная антенна AM/MW
- проволочная антенна FM
- Стойка
- Сборка винта и штепселя

## Информация по безопасности

- Перед началом работы системы следует проверить, соответствует ли напряжение местной электрической сети значению напряжения вашей системы, указанному в типовой таблице (или же значению напряжения, указанному рядом с селектором напряжения). В том случае, если это значение не соответствует указанному, следует проконсультироваться с вашим дилером.
- Установите систему на плоской, прочной и стабильной поверхности.

- С целью предотвращения внутреннего скопления теплоты в вашей системе следует установить ее в месте с соответствующей вентиляцией. За задней панелью и над верхней поверхностью устройства следует оставить свободное пространство по крайней мере в 10 см (4 дюйма), а со стороны боковых стенок – по 5 см (2 дюйма) с каждой стороны.
- Нельзя создавать помехи вентиляции, закрывая предметами вентиляционные отверстия, например, газетой, скатертью, шторами, и т.д.
- Предохраняйте систему, батареи и диски от чрезмерной влажности, дождя, песка и не ставьте ее вблизи источников теплоты, вызванной отопительным оборудованием или прямым солнечным светом.
- Нельзя располагать около прибора источники открытого пламени, например, зажженные свечи.
- Нельзя ставить на прибор предметы, наполненные водой, например, вазу.
- Если система была внесена непосредственно из холодного окружения в теплое, или же если она установлена в очень влажном помещении, то внутри системы, на оптике проигрывателя дисков может скопиться влага. Если это произойдет, то проигрыватель CD не будет функционировать нормальным образом. Следует оставить систему во включенном состоянии, без диска, на протяжении примерно одного часа, до тех пор, пока нормальное проигрывание не будет возможным.
- Механические части устройства содержат самосмазывающиеся подшипники, смазывать их нельзя.
- Если система переключена на резервный режим, она расходует некоторое количество энергии. Для того, чтобы полностью отключить систему от электрической сети, отсоедините электрическую вилку переменного тока от настенной розетки.



## Соединения на задней панели

Типовая таблица находится на задней панели вашей системы.

### А Питание

Перед тем, как подсоединить сетевой провод переменного тока к настенной розетке, убедитесь в том, что все другие соединения уже выполнены.

### ПРЕДУПРЕЖДЕНИЕ!

– Для оптимального функционирования пользуйтесь исключительно оригинальным сетевым проводом.

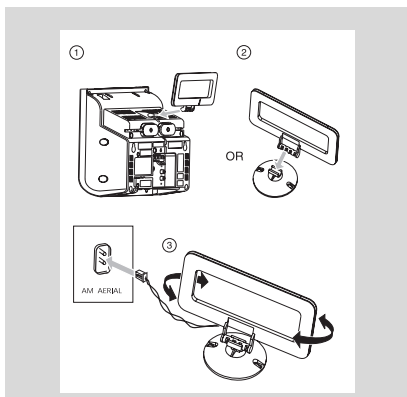
– Никогда не выполняйте соединения и не изменяйте их, если устройство включено в сеть.

Во избежание перегрева система снабжена встроенной предохранительной цепью. Следовательно, в чрезвычайных условиях ваша система может автоматически переключиться на резервный режим. Если это произойдет, то перед использованием системы подождите, пока она остынет (не для всех версий).

### В Соединение антенн

Соедините поставляемую в комплекте рамочную антенну АМ и антенну FM в соответствующие разъемы. Отрегулируйте положение антенны для оптимального приема.

### Антенна АМ



- Расположите антенну как можно дальше от телевизора, видеомэгафона, а также других источников электромагнитного излучения.



## Антенна FM

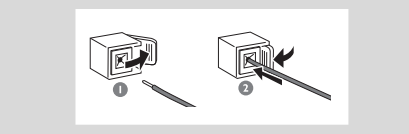


- Для лучшего приема диапазона FM в режиме стерео подсоедините внешнюю антенну FM в разъем FM AERIAL (FM ANTENNA).

## Соединение колонок

### Передние колонки

Подсоедините провода колонок к разъемам SPEAKERS, подсоединив правую колонку к разъему "RIGHT", а левую – к разъему "LEFT" таким образом, чтобы цветной (обозначенный) провод был подсоединен к "+", а черный (необозначенный) провод к "–".



- Зажмите зачищенный конец провода колонки, как показано на рисунке.

### Примечания:

– Для оптимального звукового воспроизведения пользуйтесь поставляемыми в комплекте колонками.  
 – К одной паре разъемов колонок +/- следует подсоединять только одну колонку.  
 – Не подсоединяйте к устройству колонки, импеданс которых меньше, чем импеданс поставляемых в комплекте колонок. См. раздел "ТЕХНИЧЕСКИЕ ХАРАКТЕРИСТИКИ" данного руководства.

## Дополнительные возможные соединения

Дополнительное оборудование и провода для его соединения не поставляются в комплекте. См. детальное описание руководств по использованию оборудования, которое вы хотите подсоединить дополнительно.

## Подсоединение другого оборудования к вашей системе

Подсоедините левые и правые аудио разъемы OUT телевизора, видеомагнитофона, проигрывателя лазерных дисков, проигрывателя DVD или устройства для записи CD к разъемам AUX-IN.

### Примечание:

– Если вы подсоединяете оборудование с выходом моно (один выход аудио), то подсоедините его к левому разъему AUX, или же вы можете пользоваться кабелем со штекером «одинарный к двойному» (и в этом случае звук будет моно).

## Перед использованием пульта дистанционного управления

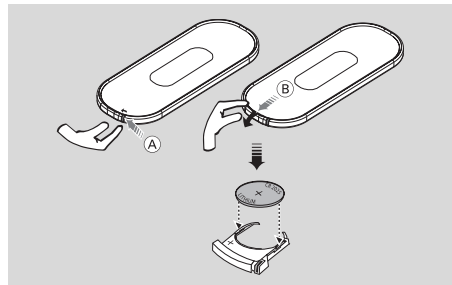
- 1 Вытащите пластиковую защитную пластину
- 2 Выберете нужный источник, нажав на клавиши выбора источника на пульте (например, CD, TUNER).
- 3 Затем выберите желаемую функцию (например ►||, ◀, ▶).

## osłona plastikowa



## Замена батареек (литиевые CD2025) в панели дистанционного управления

- 1 Слегка оттяните ручку (A) влево.
- 2 Вытащите ячейку для батареек (B).
- 3 Поставьте новую батарейку и полностью поместите ячейку обратно в первоначальное положение.



### ВНИМАНИЕ!

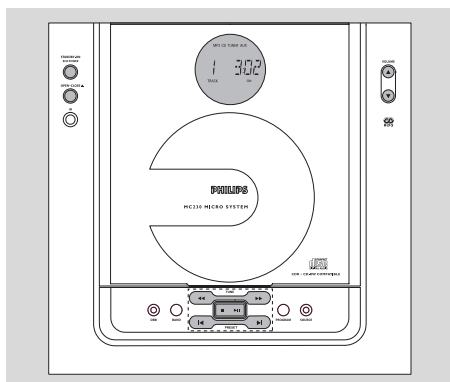
В батареях содержатся химические вещества, поэтому их следует утилизировать должным образом.

## Кнопки управления на системе и на датчике дистанционного управления

- ① **STANDBY-ON/ ECO POWER**
  - Переключение в режим ожидания Eco Power или включение системы.
- ② **Дисплей**
  - показывает статус устройства.
- ③ **OPEN • CLOSE ▲**
  - открытие/закрытие крышки отделения CD.
- ④ **IR**
  - Направление пульта ДУ на данный сенсор.
- ⑤ **VOLUME (▲/▼) (+/-)**
  - регулирует уровень громкости.
- ⑥ **отделения CD**
- ⑧ **DBB (Dynamic Bass Boost)**
  - усиление басов.
- ⑦ **MODE SELECTION**
  - SEARCH/ TUNE**
    - для Радио ..настройка на радиостанции.
    - для CD .....поиск в направлении вперед или назад в пределах звуковой дорожки/CD.
  - для Лента ..быстрая перемотка кассеты назад/ перемотка вперед.
  - STOP ■ .....остановка проигрывания CD или стирание программы CD.
  - PLAY ►►** для начала или прерывания проигрывания.
  - PRESET (◀ / ▶)**
    - для Радио ..выбор запрограммированной радиостанции.
    - для CD .....переход на начало данной/ предыдущей/ последующей звуковой дорожки.
- ⑨ **BAND**
  - для выбора диапазона волн.
- ⑩ **PROGRAM**
  - для CD .....программирование звуковых дорожек и просмотр программы.
  - для Радио ..программирование станций радиоприемника вручную.
- ⑪ **SOURCE**
  - выбор источника звука для CD/ TUNER/ AUX.
- ⑫ **CLOCK SET**
  - установка функции часов.
  - Просмотр времени на часах.

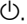

- ⑬ **TIMER**
  - включение/выключение и установка функций таймера.
- ⑭ **SLEEP**
  - включение и выключение времени засыпания; выбор времени засыпания.
- ⑮ **DSC (Digital Sound Control)**
  - выбор звуковых характеристик: ROCK/ JAZZ/ POP/ CLASSIC.
- ⑯ **RDS.NEWS**
  - включение новостей RDS и дорожных сообщений.
  - Радио, впоказывает на дисплее информацию RDS.
- ⑰ **MUTE**
  - для временного отключения звука.
- ⑱ **REPEAT**
  - повторение звуковой дорожки/ программы CD/всего CD.
- ⑲ **SHUFFLE**
  - проигрывание звуковых дорожек CD в случайной последовательности.
- ⑳ **🎧**
  - для подсоединения наушников.

**Примечания для датчика дистанционного управления:**  
– Сначала следует выбрать источник звука, который вы намереваетесь прослушивать, путем нажатия одной из кнопок выбора источника, находящихся на датчике дистанционного управления (например, CD или TUNER, и т.д.).  
– Затем выберите желаемую функцию (►►, ◀, ▶, и т.д.).

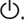


**Важно:**  
Перед тем, как начать работу системы, следует выполнить подготовительные процедуры.

## Включение системы

- Нажмите **STANDBY ON** / .
  - Система включит последний выбранный источник звука.
- Нажмите **SOURCE** (или кнопку **CD**, **TUNER**, **AUX** на датчике дистанционного управления) датчике дистанционного управления.
  - Система включит выбранный источник звука.
- Нажмите **OPEN • CLOSE** .

## Переключение системы в резервный режим ECO POWER

- Нажмите **STANDBY ON** / .
  - На экране отобразится "ECO PWR", затем экран станет пустым.
  - Индикатор ECO POWER загорится.

*Примечание:*

– для просмотра времени дополнительно в резервном режиме, нажмите и удерживайте **STANDBY-ON** более 3 секунд; время будет выводиться в слабом свете.

→ Индикатор **ECO POWER** перестает светиться.

- Уровень громкости, интерактивные установки звука (до максимального уровня громкости 20), источник звука, выбранный

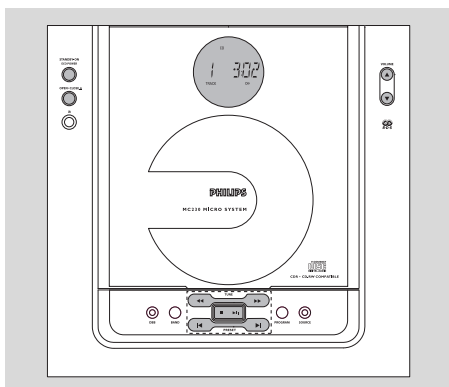
в последнюю очередь, а также запрограммированные станции радиоприемника будут сохранены в памяти устройства.

## Экономичный автоматический резервный режим

Энергосберегающая функция автоматически переводит систему в режим «Эко Питание/ Ожидание» через 15 минут после окончания воспроизведения Компакт-Диска и при отсутствии дополнительных команд.

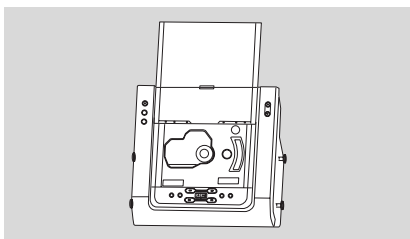
## Регулировка громкости и звука

- 1 Нажмите **VOLUME**  /  (+ / -), чтобы уменьшить/увеличить громкость.
    - На дисплее показывается уровень громкости **%GL** и цифра **MIN1, 2, ..., 30, 31 MAX**.
  - 2 Нажмите кнопку интерактивной регулировки звука **DSC** на устройстве или на датчике дистанционного управления один или несколько раз для того, чтобы выбрать нужный звуковой эффект: **ROCK/ JAZZ/ POP/ CLASSIC** (нет индикации).
  - 3 Нажмите **DBV** для включения или выключения расширения нижних звуковых частот.
    - На дисплее выводится: **DBV**.
  - 4 Нажмите кнопку **MUTE** на датчике дистанционного управления для того, чтобы на короткое время отключить звук.
    - Проигрывание будет продолжаться без звука и на дисплее показывается надпись **MUTE**.
- Для того, чтобы возобновить звучание, вы можете сделать следующее:
    - нажмите кнопку **MUTE** еще раз;
    - отрегулируйте ручку громкости;
    - изменить источник.



## Проигрывание CD

- Проигрывание CD-ROM, CD-I, CDV, VCD, MP3, DVD или компьютерных CD невозможно.



- 1 Нажмите **SOURCE** для выбора CD.
- 2 Чтобы открыть отсек компакт-диска, нажмите **OPEN • CLOSE ▲** на передней панели системы.
  - Если крышка отсека открыта, то высвечивается **OPEN**.
- 3 Загрузите диск так, чтобы его сторона с нанесенными иллюстрациями была обращена вверх. Чтобы закрыть отсек, снова нажмите **OPEN • CLOSE ▲**.
  - **READING** отображается, пока проигрыватель сканирует содержимое диска.
  - Высвечиваются общее время записи и общее количество дорожек записи.
- 4 Нажмите кнопку **▶||** для того, чтобы начать проигрывание.
  - Во время проигрывания CD на дисплее показывается номер данной звуковой дорожки и время, прошедшее с начала проигрывания.
- 5 Нажмите кнопку **▶||** для того, чтобы

прервать проигрывание. Для того, чтобы продолжить проигрывание, нажмите кнопку **▶||** еще раз.

- 6 Для того, чтобы остановить проигрывание CD, нажмите кнопку **STOP ■**.

*Примечание:*

- Проигрывание CD прекратится также и в следующих случаях:
- если крышка отделения CD открыта.
- если достигнут конец CD.
- если вы выберите другой источник звука: **TUNER** или **AUX**.

## Выбор другой звуковой дорожки

- Нажмите кнопку **◀** или **▶** один или несколько до тех пор, пока на дисплее не появится номер нужной вам звуковой дорожки.
- Если вы выбрали номер звуковой дорожки сразу же после вставления CD или в положении **PAUSE**, то вы должны будете нажать кнопку **▶||** для того, чтобы начать проигрывание.

## Поиск пассажира в пределах звуковой дорожки

- 1 Нажмите кнопку **◀◀** или **▶▶** и держите ее в нажатом состоянии.
  - CD проигрывается на большой скорости и с малой громкостью.
- 2 Отпустите кнопку **◀◀** или **▶▶**, если вы нашли нужный пассаж.
  - Нормальное проигрывание продолжается.

## Различные режимы проигрывания: SHUFFLE и REPEAT

Вы можете выбрать и изменить различные режимы проигрывания перед началом проигрывания или в ходе проигрывания.

Режимы проигрывания могут также комбинироваться с режимом PROGRAM.

**SHUFFLE** .....звучковые дорожки всего CD/ программы проигрываются в случайной последовательности

**SHUFFLE** и **REPEAT ALL** ...для того, чтобы постоянно повторять весь CD/программу в случайной последовательности

**REPEAT ALL** ...для того, чтобы повторить весь CD/ программу

**REPEAT**.....для непрерывного проигрывания данной звуковой дорожки

- 1 Для того, чтобы выбрать нужный вам режим проигрывания, нажмите кнопку **SHUFFLE** или **REPEAT** перед началом проигрывания или в ходе проигрывания до тех пор, пока на дисплее не появится нужная вам функция. (SHUFFLE, REPEAT, REPEAT ALL)
- 2 Нажмите кнопку ►|| для того, чтобы начать проигрывание в положении STOP.
- 3 Для того, чтобы вернуться к нормальному проигрыванию, нажмите соответствующую кнопку **SHUFFLE** или **REPEAT** до тех пор, пока с дисплея не исчезнут различные режимы SHUFFLE/ REPEAT.
- Вы можете также нажать кнопку **STOP** ■ для того, чтобы отключить ваш режим проигрывания.

## Программирование номеров звуковых дорожек

Выполните программирование в положении STOP для того, чтобы выбрать и занести в память звуковые дорожки CD в желаемой последовательности. При желании любая звуковая дорожка может быть занесена в память более одного раза. В память может быть занесено не более 40 звуковых дорожек.

- 1 Нажмите кнопку **PROGRAM** для того, чтобы войти в режим программирования.  
→ На дисплее показывается номер звуковой дорожки и мигает надпись **PROGRAM**.
- 2 Выберите номер нужной вам звуковой дорожки с помощью кнопок ◀ или ▶.

- 3 Нажмите **PROGRAM** для подтверждения номера дорожки, которую нужно сохранить.  
→ На дисплее одновременно показывается количество запрограммированных звуковых дорожек и общее время проигрывания программы, а затем выбранная звуковая дорожка и надпись **PROG**.

- 4 Повторите шаги 2-3 для того, чтобы выбрать и занести в память все нужные вам звуковые дорожки.

→ Если вы попытаетесь запрограммировать более 40 звуковых дорожек, то на дисплее появится надпись **FULL**.

- 5 Для начала воспроизведения программы диска, нажмите **STOP** ■ затем ►|| или нажмите сразу ►|| .

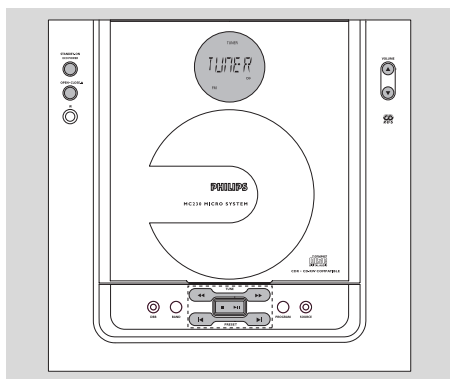
## Просмотр программы

В режиме **STOP** ■ нажмите и удерживайте **PROGRAM** до тех пор, пока на дисплее не будут последовательно появляться все сохраненные номера дорожек.

## Стирание программы

Вы можете стереть программу следующим образом:

- путем нажатия кнопки **STOP** ■ один раз в положении STOP;
- путем нажатия кнопки **STOP** ■ два раза в ходе проигрывания;
- путем открытия крышки отделения CD;  
→ **PROGRAM** исчезает  
→ а затем бегущей строкой на дисплее отображается **CLEAR**, после чего также исчезает.



## Настройка на радиостанции

- 1 Для выбора **TUNER** нажмите **SOURCE**.  
→ На дисплее кратковременно показывается надпись **TUNER**.
- 2 Нажмите кнопку **BAND** (или кнопку **TUNER** на датчике дистанционного управления) один или несколько раз для того, чтобы выбрать нужный вам диапазон волн.
- 3 Нажмите и удерживайте кнопку **TUNE** **◀** или **▶**.  
→ Радио автоматически настраивается на станцию с достаточной силой сигнала. Индикация дисплея во время автоматической настройки: **SEARCH**.
- 4 При необходимости повторите шаг **3** до тех пор, пока вы не найдете нужную станцию.
  - Для того, чтобы настроиться на станцию со слабым сигналом, одновременно нажмите кнопку **TUNE** **◀** или **▶** несколько раз до тех пор, пока вы не найдете оптимальный прием.

## Программирование радиостанций

Вы можете занести в память не более 40 радиостанций.

### Автоматическое программирование

Автоматическое программирование начнется с выбранного номера программирования. Начиная с этого номера, в возрастающем порядке, ранее запрограммированные станции будут запрограммированы заново.

- 1 Нажмите кнопку **PRESET** **◀** или **▶** для того, чтобы выбрать номер программирования, с которого должно быть начато программирование.

*Примечание:*

*Если номер программирования не будет задан, то автоматически будет выбран номер программирования 1 и все ваши запрограммированные станции будут переписаны.*

- 2 Нажмите кнопку **PROGRAM** и держите ее в нажатом состоянии на протяжении более 2 секунд для того, чтобы включить программирование.  
→ На дисплее появится надпись **AUTO** и все имеющиеся в распоряжении станции будут запрограммированы в порядке, соответствующем силе приема диапазона: RDS, сначала станции диапазона FM, а затем – MW. Затем будет звучать последняя автоматически запрограммированная радиостанция.

### Программирование вручную

- 1 Настройтесь на нужную вам радиостанцию (см. «Настройка на радиостанции»).
- 2 Нажмите кнопку **PROGRAM** на устройстве или на датчике для того, чтобы включить программирование.
- 3 Нажмите кнопку **PRESET** **◀** или **▶** для того, чтобы задать номер этой станции от 1 до 40.
- 4 Нажмите кнопку **PROGRAM** еще раз для того, чтобы подтвердить установку.  
→ и на дисплее показывается номер программирования и частота запрограммированной станции.
- 5 Повторите четыре вышеуказанные шага для того, чтобы занести в память остальные станции.
  - Вы можете переписать запрограммированную станцию путем занесения на ее место станции с другой частотой.

## Настройка на запрограммированные станции

- Нажмите кнопку **PRESET** **◀** или **▶** до тех пор, пока номер программирования нужной вам радиостанции не появится на дисплее.

**RDS** (только для некоторых версий)

**Radio Data System** обеспечивает возможность станциям FM транслировать дополнительную информацию. Если вы принимаете радиостанцию RDS, то на дисплее появляется знак **RDS** и название станции. При использовании автоматического программирования сначала выполняется программирование станций RDS.

**Просмотр различной информации RDS**

- Кратковременно нажмите кнопку **RDS • NEWS** на устройстве несколько раз для того, чтобы по дисплею прошла следующая информация (если она имеется):
  - Название станции
  - Тип программы, как например: *NEWS, SPORT, POP M...*
  - Сообщения радиотекста
  - Частота

*Примечание:*

– Если вы нажмете кнопку RDS и сигнал RDS не поступает, то на дисплее показывается надпись **NO RDS**.

**Установка времени RDS**

Некоторые радиостанции RDS передают текущее время через каждую минуту. Существует возможность устанавливать время с помощью временного сигнала, передающегося вместе с сигналом RDS.

- 1 Настройтесь на радиостанцию RDS в диапазоне FM (см. раздел "Настройка на радиостанции").
- 2 Нажмите **CLOCK SET** и удерживайте до тех пор, пока не отобразится **"SET CLOCK"**.
- 3 Нажмите кнопку **RDS • NEWS**.
  - На дисплее отобразится **"SEARCH RDS TIME"** ("ПОИСК ВРЕМЕНИ RDS").
  - После считывания времени RDS текущее время будет сохранено.
  - Если станция RDS не передает времени RDS в течение 90 секунд, на дисплее появится **"NO RDS TIME"** ("НЕТ ВРЕМЕНИ RDS").

*Примечание:*

– Некоторые радиостанции RDS передают текущее время через каждую минуту. Точность передаваемого времени зависит от передающей радиостанции RDS.

**Поиск типа программы (PTY)**

Функция PTY поможет вам найти нужный тип программы. Для использования функции PTY сначала следует занести в память радиоприемника станции RDS (см. «Программирование радиостанций»).

- 1 Во время приема станции RDS кратковременно нажмите кнопку **RDS • NEWS** до тех пор, пока на дисплее не появится тип программы.
- 2 Нажмите кнопку **PRESET** ◀ или ▶ до тех пор, пока на дисплее не появится нужный вам тип программы.
- 3 Нажмите кнопку **TUNE** ◀◀ или ▶▶ для того, чтобы начать поиск.
  - Радиоприемник настроится на станцию RDS, транслирующую этот тип программы. Если этого типа программы нет, то на дисплее появляется надпись **TYPE NOT FOUND**.

## Типы программ RDS

NO TYPE .....	Нет типа программы RDS
NEWS .....	Новости
AFFAIRS .....	Политика и текущие события
INFO .....	Специальные информационные программы
SPORT .....	Спорт
EDUCATE .....	Учеба и прогрессивное обучение
DRAMA .....	Радиоспектакли и литература
CULTURE .....	Культура, религия и общество
SCIENCE .....	Наука
VARIETY .....	Развлекательные программы
POP M .....	Поп-музыка
ROCK M .....	Рок-музыка
MOR M .....	Легкая музыка
LIGHT M .....	Легкая классическая музыка
CLASSICS .....	Классическая музыка
OTHER M .....	Специальные музыкальные программы
WEATHER .....	Погода
FINANCE .....	Финансы
CHILDREN .....	Программы для детей
SOCIAL .....	Социальные дела
RELIGION .....	Религия
PHONE IN .....	Передача по телефону
TRAVEL .....	Путешествия
LEISURE .....	Досуг
JAZZ .....	Джаз
COUNTRY .....	Музыка кантри
NATIONAL M .....	Национальная музыка
OLDIES .....	Музыка прежних времен
FOLK M .....	Народная музыка
DOCUMENT .....	Документальное произведение
TEST .....	Тест сигнализации
ALARM .....	Сигнализация

## Новости RDS и дорожные сообщения (TA)

Вы можете установить приемник таким образом, чтобы прослушивание Компакт-Диска прерывалось НОВОСТЯМИ и сообщениями о дорожном движении RDS-станций. Это функционирует только в том случае, если при трансляции новостей станция RDS передает сигнал NEWS.

- 1 Настройтесь на нужную станцию RDS.
- 2 В режимах **CD**, **AUX** или режиме ожидания нажмите один или несколько раз **RDS • NEWS** на пульте дистанционного управления для выбора опции НОВОСТЕЙ.
  - На дисплее кратковременно появляется надпись **NEWS ON, TA ON** или **OFF**.
  - Если вы включили опцию новостей или дорожных сообщений TA, то на дисплее показывается надпись **NEWS**. Изменение источника прослушивания не отключит эту функцию.

### Примечания:

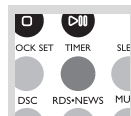
– При получении RDS-новостей в режиме воспроизведения компакт-диска, проигрыватель автоматически переключится в режим «пауза» и прослушивание новостей станет возможным. По окончании трансляции новостей проигрыватель вернется в режим воспроизведения.

– Если вы пользуетесь сообщениями RDS.NEWS, то для поиска соответствующих новостей будет сканироваться вся сеть вещания.

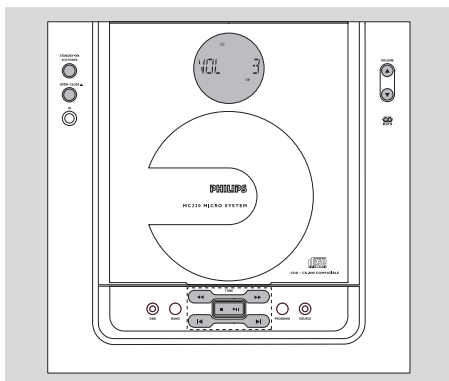
## Отключение функции новостей и дорожных сообщений RDS

Вы можете отключить функцию новостей различными способами:

- Во время приема опции новостей нажмите кнопку **RDS • NEWS** на датчике дистанционного управления.







## Установка часов

- 1 В резервном режиме нажмите кнопку **CLOCK SET**.  
→ На дисплее бегущей строкой высвечивается **SET CLOCK**.  
→ Цифры часов мигают.
- 2 Нажмите кнопку **VOLUME + / -** для того, чтобы установить часы.
- 3 Нажмите кнопку **CLOCK SET** еще раз.  
→ Цифры минут мигают.
- 4 Нажмите кнопку **VOLUME + / -** для того, чтобы установить минуты.
- 5 Нажмите кнопку **CLOCK SET** для того, чтобы подтвердить время.

### Примечание:

– В режиме ожидания время на часах будет высвечиваться с приглушенной подсветкой.


## Просмотр часов

- 1 В резервном режиме нажмите кнопку **CLOCK SET**.  
→ **ЭнжбоЕъефбй фп тпмёй**.

## Установка функции TIMER

- Устройство можно использовать как будильник, с помощью чего можно включать компакт диск, ленту или радио в заданное время.
  - Если в ходе установки ни одна из кнопок не будет нажата на протяжении более 90 секунд, то устройство выйдет из режима установки таймера.
- 1 В режиме ожидания нажмите на системе **TIMER** и удерживайте более 3 секунд.

→ На дисплее бегущей строкой высвечивается **SET TIMER** и **SELECT SOURCE**.

- 2 Нажмите кнопку **SOURCE** или **VOLUME + / -** в направлении по часовой стрелке для того, чтобы выбрать один из двух источников звука.  
→ На дисплее выдётся: **CD, TUNER**.  
→ Мигает .
- 3 Нажмите кнопку **TIMER** для того, чтобы подтвердить установку.
- 4 Нажмите кнопку **VOLUME + / -** для того, чтобы установить часы.
- 5 Нажмите кнопку **TIMER** еще раз.  
→ Цифры минут мигают.
- 6 Нажмите кнопку **VOLUME + / -** для того, чтобы установить минуты.
- 7 Нажмите кнопку **TIMER** для того, чтобы подтвердить время.  
→ Теперь таймер установлен и включен.

## Включение и выключение функции TIMER

- Нажмите на пульте ДУ кнопку **TIMER** для отключения таймера или повторного включения последней настройки.  
→ При включении информация по таймеру отобразится в течение нескольких секунд, а затем будет восстановлен режим работы последнего выбранного источника или режим ожидания.  
→ При отключении таймера на дисплее появится "OFF" ("Выкл").

### Примечание:

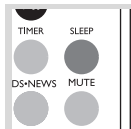
– Если в течение 90 секунд не было нажато ни одной кнопки, режим установки

таймера будет автоматически отменен.

## Включение и выключение функции засыпания SLEEP

Таймер засыпания обеспечивает устройству возможность автоматически отключиться по истечении установленного периода времени.

- Нажмите кнопку **SLEEP** на датчике дистанционного управления один или несколько раз.



→ На дисплее показывается надпись **SLEEP** и одна из опций времени засыпания в последовательности: 90, 75, 60, ..., 45, 30, 15, OFF, 90, если вы выбрали время засыпания. Если функция **SLEEP** включена, то через определенные интервалы по

дисплею проходит надпись **SLEEP**.

- Для того, чтобы отключить эту функцию, нажмите кнопку **SLEEP** на датчике дистанционного управления один или несколько раз до тех пор, пока на дисплее не появится надпись **OFF**, или же переключитесь на резервный режим на устройстве или на датчике дистанционного управления.  
→ **OFF** Дисплей.

## ТЕХНИЧЕСКИЕ ХАРАКТЕРИСТИКИ

### Усилитель

Мощность на выходе . . . . . 2 x 5 Вт RMS  
 . . . . . 10 W + 10 W MPO  
 Соотношение сигнала и шумов . . . . .  
 . . . . .  $\geq 62$  дБА (IEC)  
 Отдача частоты . . . . . 63 – 16000 Гц,  $\pm 3$  дБ  
 Чувствительность на входе AUX . . . . .  
 . . . . . 0,5 V (макс. 2 В)  
 Импеданс колонок . . . . . 4  $\Omega$   
 Импеданс наушников . . . . . 32  $\Omega$  – 1000  $\Omega$   
 . . . . . < 0,5W

### Проигрыватель CD

Диапазон частот . . . . . 30 – 16000 Гц  
 Соотношение сигнала и шумов . . . . . 75 дБА

### Радиоприемник

Диапазон волн FM . . . . . 87,5 – 108 МГц  
 Диапазон волн MW . . . . . 531 – 1602 кГц  
 Чувствительность при 75  $\Omega$   
 – моно, соотношение сигнала  
 и шумов 26 дБ . . . . . 2,8  $\mu$ V  
 – стерео, соотношение сигнала  
 и шумов 46 дБ . . . . . 61,4  $\mu$ V  
 Селективность . . . . .  $\geq 28$  дБ  
 Полное гармоническое искажение . . . . .  $\leq 5\%$   
 Отдача частоты . . . . . 63 – 12500 Гц ( $\pm 3$  дБ)  
 Соотношение сигнала и шумов . . . . .  $\geq 50$  дБА

### Колонки

Система отражения басов  
 Размеры (ширина x высота x глубина) . . . . .  
 . . . . . 166 x 245 x 90 (мм)

### Общая информация

Электрическая энергия  
 переменного тока . . . . . 220 – 240В / 50 Гц  
 Размеры (ширина x высота x глубина) . . . . .  
 . . . . . 250 x 245 x 96 (мм)  
 Вес (с колонками/без колонок) . . . . .  
 . . . . . примерно 9,4/ 4,8 кг  
 Расход энергии в резервном режиме < 7 Вт  
 Eco power standby . . . . . < 1 W

**Технические параметры и внешний вид системы могут быть изменены без дополнительного уведомления.**

**Чистка корпуса**

- Следует использовать мягкую тряпку, слегка смоченную в слабом растворе средства для чистки. Не следует использовать средства с содержанием алкоголя, спирта, аммиака или абразивов.

**Чистка дисков**

- Если диск загрязнился, его следует почистить тряпкой. Протирайте диск в направлении от центра к краям.
- Не следует использовать такие растворители, как бензин, разбавители, имеющиеся в продаже средства для чистки или антистатика, предназначенные для аналоговых записей.

**Чистка линз CD**

- В результате продолжительного использования на линзах проигрывателя CD может скопиться грязь или пыль. С целью обеспечения хорошего качества проигрывания чистите линзы CD с помощью средства для чистки линз CD Philips или другого имеющегося в продаже средства. Соблюдайте инструкции, прилагаемые к средству для чистки.

## УСТРАНЕНИЕ НЕИСПРАВНОСТЕЙ

**ПРЕДУПРЕЖДЕНИЕ**

Не открывайте устройство, т.к. это может привести к удару электрическим током! Ни в коем случае не пытайтесь отремонтировать устройство самостоятельно, т.к. это лишит вас гарантии.

- В случае неисправности перед тем, как обратиться в ремонтную мастерскую, проверьте приведенные ниже советы.
- Если вам не удалось устранить неисправность, проконсультируйтесь с вашим дилером или ремонтной мастерской.

**Проблема****Решение****Работа проигрывателя CD**

Индикация "NO DISC".

- Вставьте диск.
- Диск установлен наоборот.
- Скопление влаги на линзах. Подождите, пока влага с линз испарится.
- Используйте законченный диск.
- Замените/почистите CD, см. «Уход».

**Прием радиостанций**

Плохое качество приема радио.

- Слишком слабый сигнал, отрегулируйте антенну или подсоедините внешнюю антенну для лучшего приема.
- Установите стереосистему отдельно от телевизионного аппарата или видеомагнитофона.

# УСТРАНЕНИЕ НЕИСПРАВНОСТЕЙ

## Общая информация

Система не реагирует на нажатие кнопок.

- Нажмите кнопку STANDBY-ON для того, чтобы выключить устройство. Отсоедините провод питания переменного тока от настенной розетки, затем снова подсоедините его и снова включите систему.

Звук нет или плохое качество звука.

- Отрегулируйте громкость.
- Отсоедините наушники.
- Проверьте правильность соединения колонок.
- Проверьте, зажат ли защищенный конец провода колонок.

Звук с левой и правой стороны поступает наоборот.

- Проверьте соединения и положение колонок.

Датчик дистанционного управления не действует на систему.

- Перед тем, как нажать кнопку соответствующей функции (▶▶, ◀, ▶ и т.д.), выберите источник звука (CD, TUNER и т.д.).
- Уменьшите расстояние.
- Вставьте батареи с соблюдением их полярности (знаки + / -), как показано.
- Замените батареи.
- Направьте пульт непосредственно на инфракрасный датчик IR.

Таймер не работает.

- Установите часы.
- Нажмите кнопку TIMER для того, чтобы включить таймер.

Установка часов/таймера не сохраняется.

- Произошло прерывание подачи электроэнергии или сетевой провод был отключен. Заново установите часы/таймер.