

Micro Hi-Fi System

MC230
MC235

user manual
manuel d'utilisation
manual del usuario
benutzerhandbuch
gebruikershandleiding
manuale per l'utente

användar-handbok
brugermanual
käyttöoppaita
manual do usuário
εγχειρίδιο χρήσης



PHILIPS

Important notes for users in the U.K.

Mains plug

This apparatus is fitted with an approved 13 Amp plug. To change a fuse in this type of plug proceed as follows:

- 1 Remove fuse cover and fuse.
- 2 Fix new fuse which should be a BS1362 5 Amp, A.S.T.A. or BSI approved type.
- 3 Refit the fuse cover.

If the fitted plug is not suitable for your socket outlets, it should be cut off and an appropriate plug fitted in its place.

If the mains plug contains a fuse, this should have a value of 5 Amp. If a plug without a fuse is used, the fuse at the distribution board should not be greater than 5 Amp.

Note: The severed plug must be disposed of to avoid a possible shock hazard should it be inserted into a 13 Amp socket elsewhere.

How to connect a plug

The wires in the mains lead are coloured with the following code: blue = neutral (N), brown = live (L).

- As these colours may not correspond with the colour markings identifying the terminals in your plug, proceed as follows:
 - Connect the blue wire to the terminal marked N or coloured black.
 - Connect the brown wire to the terminal marked L or coloured red.
 - Do not connect either wire to the earth terminal in the plug, marked E (or \perp) or coloured green (or green and yellow).

Before replacing the plug cover, make certain that the cord grip is clamped over the sheath of the lead - not simply over the two wires.

Copyright in the U.K.

Recording and playback of material may require consent. See Copyright Act 1956 and The Performer's Protection Acts 1958 to 1972.

Italia

DICHIARAZIONE DI CONFORMITA'

Si dichiara che l'apparecchio MC230, MC235 Philips risponde alle prescrizioni dell'art. 2 comma 1 del D.M. 28 Agosto 1995 n. 548.

Fatto a Eindhoven

Philips Consumer Electronics
Philips, Glaslaan 2
5616 JB Eindhoven, The Netherlands

Norge

Typeskilt finnes på apparatens underside.

Observer: Nettbryteren er sekundert innkopleet. Den innebygde nettdelen er derfor ikke frakopleet nettet så lenge apparatet er tilsluttet nettkontaktene.

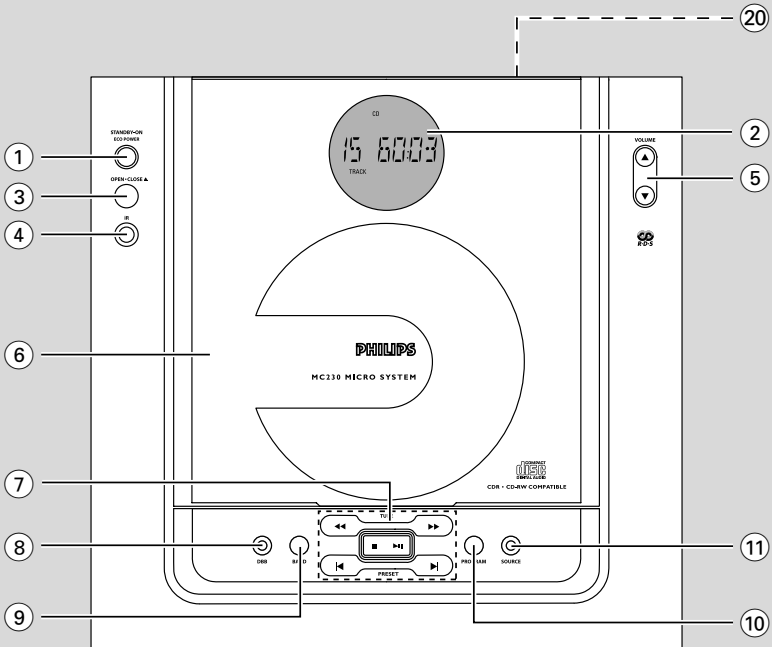
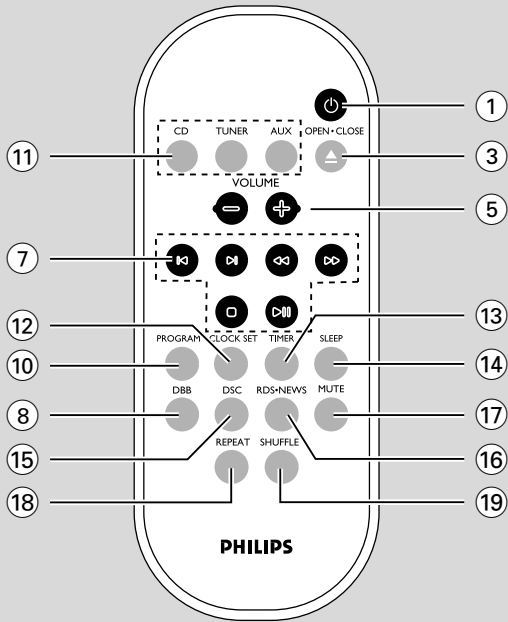
For å redusere faren for brann eller elektrisk støt, skal apparatet ikke utsettes for regn eller fuktighet.

CAUTION

Use of controls or adjustments or performance of procedures other than herein may result in hazardous radiation exposure or other unsafe operation.

VAROITUS

Muiden kuin tässä esitettyjen toimintojen säädön tai asetusten muutto saattaa altistaa vaaralliselle säteilylle tai muille vaarallisille toiminnoille.



DK

Advarsel: Usynlig laserstråling ved åbning når sikkerhedsafbrydere er ude af funktion. Undgå udsættelse for stråling.

Bemærk: Netafbryderen er sekundært indkoblet og afbryder ikke strømmen fra nettet. Den indbyggede netdel er derfor tilsluttet til lysnettet så længe netstikket sidder i stikkontakten.

S

Klass 1 laseraparät

Varning! Om apparaten används på annat sätt än i denna bruksanvisning specificerats, kan användaren utsättas för osynlig laserstråling, som överskrider gränsen för laserklass 1.

Observera! Stömbrytaren är sekundärt kopplad och bryter inte strömmen från nätet. Den inbyggda nätdelen är därför ansluten till elnätet så länge stickproppen sitter i vägguttaget.

SF

Luokan 1 laserlaite

Varoitus! Laitteen käyttäminen muulla kuin tässä käyttöohjeessa mainitulla tavalla saattaa altistaa käyttäjän turvallisuusluokan 1 ylittävälle näkymättömälle lasersäteilylle.

Oikeus muutoksiin varataan. Laite ei saa olla alttiina tippu- ja roiskevedelle.

Huom. Toiminnanvalitsin on kytketty toisipuolelle, eikä se kytke laitetta irti sähköverkosta. Sisäänrakennettu verkko-osa on kytkettynä sähköverkkoon aina silloin, kun pistoke on pistorasiassa.

Index

English	6
Français	20
Español	35
Deutsch	49
Nederlands	64
Italiano	79
Svenska	94
Dansk	108
Suomi	123
Português	137
Ελληνικά	152

English

Français

Español

Deutsch

Nederlands

Italiano

Svenska

Dansk

Suomi

Português

Ελληνικά

Inhoudsopgave

Algemene informatie

Met het oog op het milieu	65
Bijgeleverde accessoires	65
Veiligheidsvoorschriften	65

Vorbereiding

Aansluitingen op de achterkant	66-67
Extra aansluitingen	67
Voor u de afstandsbediening gebruikt	67
Vervangen van de batterij (lithium CR2025) in de afstandsbediening	67

Bedieningsknoppen

Bedieningsknoppen op het systeem en de afstandsbediening	68
---	----

Basisfunctie

Inschakelen van het systeem	69
Schakel het systeem over naar standby-stand Eco Power	69
Energiebesparende automatische standby	69
Instellen van het volume en de klank	69

Bediening van de cd-speler

Afspelen van een cd	70
Kiezen van een ander nummer	70
Zoeken naar een passage binnen een nummer	70
Verschillende manieren van afspelen: SHUFFLE en REPEAT	71
Programmeren van nummers	71
Controleren van het programma	71
Wissen van het programma	71

Radio-ontvangst

Afstemmen op een radiozender	72
Programmeren van radiozenders	72
Afstemmen op een geprogrammeerde zender	72
RDS	73
Instellen van de RDS-klok	73
Zoeken naar een programmatype (PTY)	73-74
Nieuwsbericht en verkeersberichten (TA) ..	74

Klok/Timer

Instellen van de klok	75
Het nakijken van de klok	75
Instellen van de timer	75
In- en uitschakelen van de timer	75
In- en uitschakelen van de inslaapfunctie	76

Technische gegevens

Onderhoud

Verhelpen van storingen

**Dit apparaat voldoet aan de radio-
ontstoringseisen van de Europese Unie.**

Met het oog op het milieu

Wij hebben alle overbodig verpakkingsmateriaal weggelaten en ervoor gezorgd dat de verpakking gemakkelijk in drie materialen te scheiden is: karton (doos), polystyreenschuim (buffer) en polyethyleen (zakken, beschermfolie).

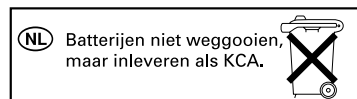
Uw systeem bestaat uit materialen die door een gespecialiseerd bedrijf gerecycled en hergebruikt kunnen worden. Informeer waar u verpakkingsmateriaal, lege batterijen en oude apparatuur kunt inleveren.

Bijgeleverde accessoires

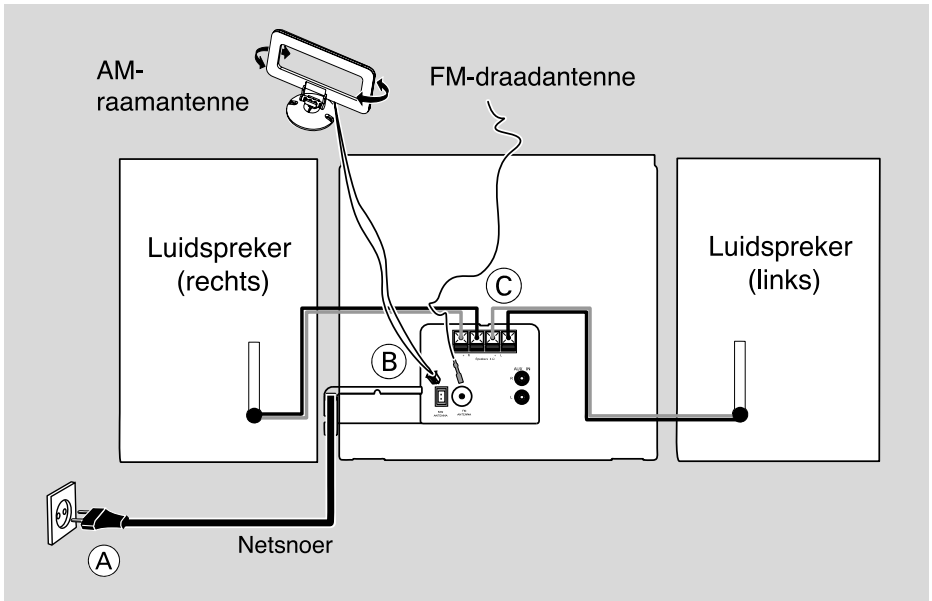
- 2 luidsprekerboxen
- Afstandsbediening (met batterij)
- AM-raadantenne
- FM-draadantenne
- staander
- assemblage met schroeven en pluggen

Veiligheidsvoorschriften

- Controleer voor u het systeem aansluit of de netspanning op het typeplaatje (of de netspanning die naast de netspanningskiezer staat) overeenkomt met de plaatselijke netspanning. Is dit niet het geval, neem dan contact op met uw leverancier.
- Zet het systeem op een vlakke, harde en stevige ondergrond.
- Zet het systeem op een plaats waar er voldoende ventilatie mogelijk is om oververhitting van het systeem te voorkomen. Zorg ervoor dat er ten minste 10 cm ruimte is achter en boven het apparaat en 5 cm aan de zijkanten.*
- De ventilatie mag niet worden gehinderd door het afsluiten van de ventilatieopeningen met voorwerpen, zoals kranten, tafelleiden, gordijnen enz.
- Houd het systeem, de batterijen of cd's uit de buurt van vocht, regen, zand of warmtebronnen bijvoorbeeld bij verwarmingsapparatuur of in de volle zon.
- Er mogen geen voorwerpen met een open vlam, zoals aangestoken kaarsen op het apparaat worden geplaatst.
- Geen voorwerpen met vloeistoffen, zoals vazen, mogen op het apparaat worden geplaatst.
- Als u het systeem vanuit de kou in een warme ruimte brengt, of als u het in een vochtige kamer plaatst dan kan de lens van de cd-speler binnenin het systeem beslaan. In zo'n geval kan de cd-speler niet normaal functioneren. Laat het systeem ongeveer een uur aanstaan zonder cd erin totdat het afspelen van een cd weer normaal mogelijk is.
- De mechanische delen van het apparaat zijn voorzien van zelfsmerende lagers en mogen dus niet gesmeerd of geolied worden.
- **Als het systeem stand-by staat, wordt nog steeds stroom verbruikt. Haal de stekker van het netsnoer uit het stopcontact als u de netvoeding helemaal uit wilt schakelen.**



Vorbereiding



Aansluitingen op de achterkant

Het typeplaatje zit op de achterkant van het systeem.

A Netaansluiting

Controleer of alle andere aansluitingen gemaakt zijn voor u de stekker van het netsnoer in het stopcontact stopt.

WAARSCHUWING!

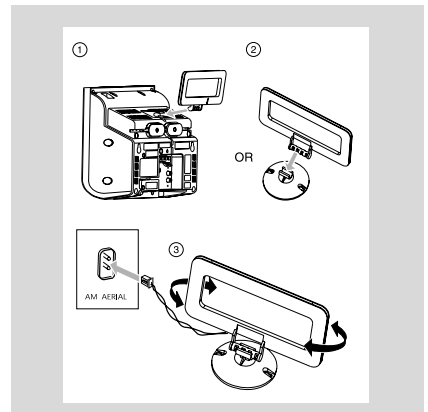
- Gebruik voor optimaal functioneren enkel het oorspronkelijke netsnoer.
- Verbind of wijzig nooit aansluitingen terwijl het systeem ingeschakeld is.

Het systeem heeft een ingebouwde beveiliging tegen oververhitting. Daardoor kan het voorkomen dat het systeem onder extreme omstandigheden automatisch stand-by geschakeld wordt. Mocht dit zich voordoen, laat het systeem dan afkoelen voor u het opnieuw gebruikt (niet op alle modellen aanwezig).

B Antenneaansluitingen

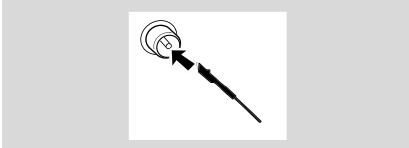
Sluit de bijgeleverde AM-raamantenne en de FM-antenne aan op de bijbehorende aansluitbus. Verplaats de antenne tot de ontvangst optimaal is.

AM-antenne



- Plaats de antenne zo ver mogelijk uit de buurt van tv's, videorecorders of andere stralingsbronnen.

FM-antenne

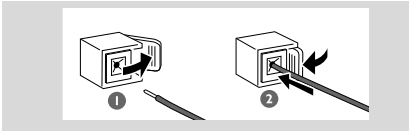


- U kunt de FM-stereo-ontvangst verbeteren door een FM-buitenantenne aan te sluiten op de aansluitbus FM AERIAL (FM ANTENNA).

C Luidsprekeraansluitingen

Voorluidsprekers

Sluit de luidsprekerkabels aan op de aansluitklemmen SPEAKERS, de rechterluidspreker op "RIGHT" en de linkerluidspreker op "LEFT", de gekleurde (gemarkte) draad op de "+" en de zwarte (ongemarkte) draad op de "-".



- Zet het afgestripte uiteinde van de kabel vast in de klem zoals hieronder aangegeven.

Opmerkingen:

- Gebruik voor een optimale geluidsweergave de bijgeleverde luidsprekers.
- Sluit niet meer dan één luidspreker aan op elk paar luidsprekerklemmen + / -.
- Sluit geen luidsprekers aan met een impedantie die lager is dan die van de bijgeleverde luidsprekers. Zie hoofdstuk TECHNISCHE GEGEVENS in deze gebruiksaanwijzing.

Extra aansluitingen

Er zijn geen extra apparaten en aansluitkabels bijgeleverd. Volg de gebruiksaanwijzing van de aangesloten apparatuur voor meer details.

Aansluiten van andere apparaten op uw systeem

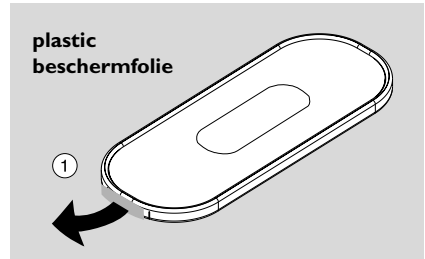
Sluit de linker- en rechteraudio-uitgangen (OUT) van een tv, een videorecorder, een laserdiskspeler, een DVD-speler of een cd-recorder aan op de ingangen **AUX-IN**.

Opmerking:

- Als u een apparaat aansluit met een mono-uitgang (een enkele audio-uitgang), verbind deze dan met de linker AUX-ingang. U kunt ook een cinch-verloopkabel met enkele naar dubbele stekker gebruiken (het geluid blijft echter mono).

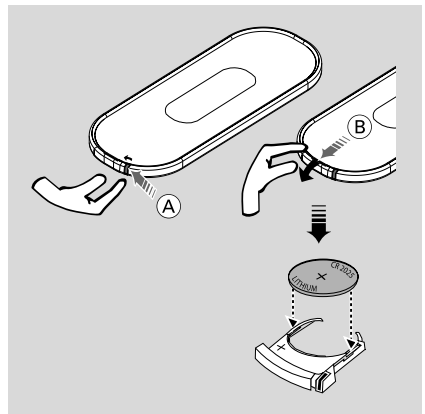
Voor u de afstandsbediening gebruikt

- 1 Trek de plastic beschermfolie uit.
- 2 Kies de bron die u wilt bedienen door op één van de bronkeuzetoetsen op de afstandsbediening te drukken (bijvoorbeeld MP3-CD, TUNER).
- 3 Kies vervolgens de gewenste functie (bijvoorbeeld **▶▶**, **◀◀**, **▶|**).



Vervangen van de batterij (lithium CR2025) in de afstandsbediening

- 1 Trek de knop (A) een beetje naar links.
- 2 Haal het batterijvak (B) uit.
- 3 Plaats een nieuwe batterij en zet het batterijvak weer helemaal terug op de oorspronkelijke plek.



LET OP!

Batterijen bevatten chemicaliën en moeten daarom op de juiste manier ingeleverd worden.

Bedieningsknoppen (afbeelding op pagina 3)

Bedieningsknoppen op het systeem en de afstandsbediening

① STANDBY-ON/ ECO POWER

- Om in de energiebesparende stand-by-stand te schakelen of om het systeem in te schakelen.

② Display

- geeft informatie over het apparaat.

③ OPEN • CLOSE ▲

- om het deksel van het cd-vak te openen/ te sluiten.

④ IR

- Richt de afstandsbediening naar deze sensor.

⑤ VOLUME (▲ / ▼) (+ / -)

- om het volume in te stellen.

⑥ CD-vak

⑦ Per apparaat verschillend SEARCH/ TUNE (◀ / ▶)

voor TUNER om af te stemmen op een radiozender:

voor CD om achteruit en vooruit te zoeken binnen een cd-nummer/cd.

STOP ■ om het afspelen van een cd te beëindigen en om een cd-programma te wissen.

PLAY ▶ II om het afspelen te starten en te onderbreken.

PRESET (◀ / ▶)

voor TUNER om af te stemmen op een geprogrammeerde radiozender:

voor CD om naar het begin van het huidige/ vorige/ volgende nummer te gaan.

⑧ DBB (Dynamic Bass Boost)

- om de lage tonen te versterken.

⑨ BAND

- om het golfgebied te kiezen.

⑩ PROGRAM

voor CD om een nummer te programmeren en om het programma te controleren.

voor TUNER om radiozenders handmatig of automatisch te programmeren.

⑪ SOURCE

- om de geluidsbron te kiezen CD/ TUNER/ AUX.

⑫ CLOCK SET

- om de klokfunctie te kiezen.
- de klok nakijken.

⑬ TIMER

- om de timer in en uit te schakelen of in te stellen.

⑭ SLEEP

- om inslapen met de timer in en uit te schakelen; om de inslaaptijd in te stellen.

⑮ DSC (Digital Sound Control)

- om de klankkleur te veranderen: ROCK/ JAZZ/ POP/ CLASSIC.

⑯ RDS.NEWS

- om de RDS-nieuwsberichtfunctie en verkeersberichten in te schakelen.
- bij tuner; om RDS-informatie in het display weer te geven.

⑰ MUTE

- om het geluid tijdelijk uit en weer aan te zetten.

⑱ REPEAT

- om een nummer/ cd-programma/ hele cd te herhalen.

⑲ SHUFFLE

- om de nummers van een cd in willekeurige volgorde af te spelen.

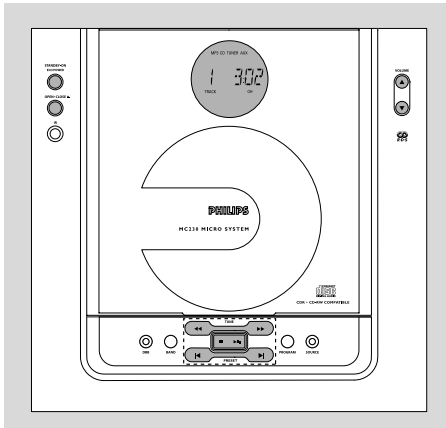
⑳

- aansluiting voor een hoofdtelefoon.

Opmerkingen voor de afstandsbediening:

- Kies eerst het apparaat dat u wilt bedienen door op de bijbehorende bronkeuzetoets op de afstandsbediening te drukken (bijvoorbeeld CD, TUNER, enzovoort).

- Kies vervolgens de gewenste functie (▶ II, ◀, ▶ enzovoort).



BELANGRIJK:

Zorg ervoor dat u alle voorbereidingen uitgevoerd heeft voor u begint met het bedienen van het systeem.

Inschakelen van het systeem

- Druk op **STANDBY-ON / ⏻**.
→ De laatst gekozen bron van het systeem wordt ingeschakeld.
- Druk op **SOURCE** (of **CD, TUNER** of **AUX** op de afstandsbediening).
→ De gekozen bron van het systeem wordt ingeschakeld.
- Druk op **OPEN • CLOSE ▲**.

Schakel het systeem over naar standby-stand ECO Power

- Druk op **STANDBY-ON / ⏻**.
→ "ECO PWR" wordt weergegeven en vervolgens wordt het displayscherm blanco.
→ De ECO POWER-indicator gaat branden.

Opmerking:

– Om de kloktijd in de standby-stand te bekijken, houdt u **STANDBY-ON** langer dan 3 seconden ingedrukt, de kloktijd wordt gedimd weergegeven.
→ De **ECO POWER**-indicator gaat uit.

- Het volumeniveau (tot een maximum volumeniveau van 20), de interactieve geluidsinstellingen, de laatst gekozen bron en de geprogrammeerde zenders blijven bewaard in het geheugen van het apparaat.

Energiebesparende

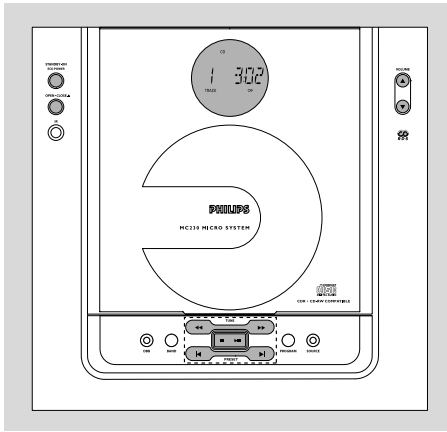
automatische standby

Om stroom te besparen schakelt het systeem 15 minuten nadat de weergave van een cd is beëindigd en geen enkele toets werd ingedrukt automatisch naar de stand EcoRoom/ stand-by.

Instellen van het volume en de klank

- 1 Druk op **VOLUME ▲ / ▼ (+/-)** om het volume harder of zachter te zetten.
→ In het display verschijnt het volumeniveau **VOL** en een cijfer van **MIN1, 2, ...30, 31 MAX**.
 - 2 Druk één of meerdere keren op de interactieve geluidsknop **DSC** op het apparaat of op de afstandsbediening om de gewenste klankinstelling te kiezen: **ROCK/ JAZZ/ POP/ CLASSIC**.
 - 3 Druk op **DBB** om het versterken van de lage tonen in en uit te schakelen.
→ In het display verschijnt: **DBB**.
 - 4 Druk op **MUTE** op de afstandsbediening om het geluid onmiddellijk uit te zetten.
→ Het afspelen gaat verder maar zonder geluid en in het display staat **MUTE**.
- Om het geluid weer aan te zetten kunt u:
 - opnieuw op **MUTE** drukken;
 - het volume instellen;
 - een andere bron kiezen.

Bediening van de cd-speler



- 4 Druk op ►|| om het afspelen te starten.
→ In het display verschijnen het huidige nummer en de verstrekke speelduur van het nummer dat speelt.
- 5 U kunt het afspelen tijdelijk onderbreken met de toets ►||. Druk opnieuw op ►|| om verder te gaan met afspelen.
- 6 Druk op **STOP** ■ om het afspelen van de CD te beëindigen.

Opmerking: Het afspelen wordt ook beëindigd:

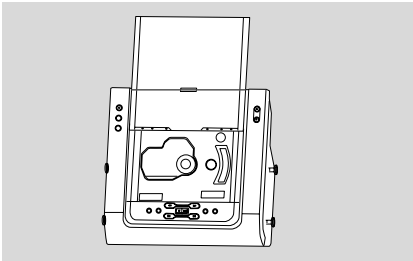
- als u het cd-vak opent.
- aan het einde van de cd.
- als u een andere bron kiest: **TUNER** of **AUX**.

BELANGRIJK:

Raak de lens van de cd-speler nooit aan!

Afspelen van een cd

- Cd-rom's, cd-i's, cdv's, vcd's, mp3's, dvd's of computer-cd's zijn echter niet mogelijk.



- 1 Druk op **SOURCE** om CD te selecteren.
- 2 Druk op **OPEN • CLOSE** ▲ van het voorpaneel van het systeem om de cd-lade te openen.
→ **OPEN** wordt op de display aangegeven wanneer de cd-lade openschuift.
- 3 Zet een disk in met de bedrukte zijde naar boven gericht. Druk opnieuw op **OPEN • CLOSE** ▲ om de cd-lade te sluiten.
→ **READING** wordt op de display aangegeven terwijl de cd-speler de inhoud van de disk scant.
→ De totale weergaveduur en het totaal aantal muzieknummers worden op de display aangegeven.

Kiezen van een ander nummer

- Druk één of meerdere keren op ◀ of ▶ tot het gewenste nummer in het display verschijnt.
- Heeft u een nummer gekozen kort nadat u een cd in de speler geplaatst heeft of terwijl het afspelen tijdelijk onderbroken is (PAUSE) dan moet u op ►|| drukken om het afspelen te starten.

Zoeken naar een passage binnen een nummer

- 1 Houd ◀ of ▶ ingedrukt.
→ De cd wordt versneld en zachtjes afgespeeld.
- 2 Laat ◀ of ▶ los zodra u de gewenste passage herkent.
→ Het afspelen gaat op de normale manier verder.

Verschillende manieren van afspelen: SHUFFLE en REPEAT

U kunt de verschillende manieren van afspelen kiezen of wijzigen voor of tijdens het afspelen. U kunt deze manieren van afspelen ook met de programmeerfunctie combineren.

SHUFFLEalle nummers van de cd / van het programma worden in willekeurige volgorde afgespeeld

SHUFFLE en **REPEAT ALL**...de hele cd/ het hele programma wordt in willekeurige volgorde telkens opnieuw herhaald

REPEAT ALL ...de hele cd/het hele programma wordt herhaald

REPEAThet huidige nummer wordt telkens opnieuw herhaald

- 1 Kies de gewenste manier van afspelen door voor of tijdens het afspelen op de toets **SHUFFLE** of **REPEAT** te drukken tot de gewenste manier in het display verschijnt. (SHUFFLE, REPEAT, REPEAT ALL)
 - 2 Staat de speler stil, druk dan op **▶II** om het afspelen te starten.
→ Heeft u SHUFFLE gekozen dan gaat het afspelen meteen van start.
 - 3 Wilt u weer op de normale manier verder gaan met afspelen, druk dan op de toets **SHUFFLE** of **REPEAT** tot in het display geen enkele SHUFFLE/ REPEAT-manier nog aangegeven wordt.
- U kunt ook op **STOP ■** drukken om de manier van afspelen af te sluiten.

Programmeren van nummers

Terwijl de speler stilstaat, kunt u de nummers op uw cd kiezen en in de gewenste volgorde programmeren. Desgewenst kunt u elk nummer ook meer dan eens programmeren. In het totaal kunnen 40 nummers in het geheugen opgeslagen worden.

- 1 Druk op **PROGRAM** om het programmeren te starten.
→ Er verschijnt een nummer en **PROGRAM** knippert.
- 2 Gebruik **◀** of **▶** om het gewenste nummer te kiezen.

- 3 Druk op **PROGRAM** om te bevestigen dat het muzieknummer moet worden opgeslagen.
→ Het aantal geprogrammeerde nummers en de totale speelduur van het programma verschijnt kort, en vervolgens het gekozen nummer en **PRGG**.

- 4 Herhaal de stappen **2** en **3** om op deze manier alle gewenste nummers te kiezen en te programmeren.

→ **FULL** verschijnt in het display als u meer dan 40 nummers probeert te programmeren.

- 5 Om het afspelen van uw schijfprogramma te starten, drukt u op **STOP ■** gevolgd **▶II** of druk direct op **▶II**.

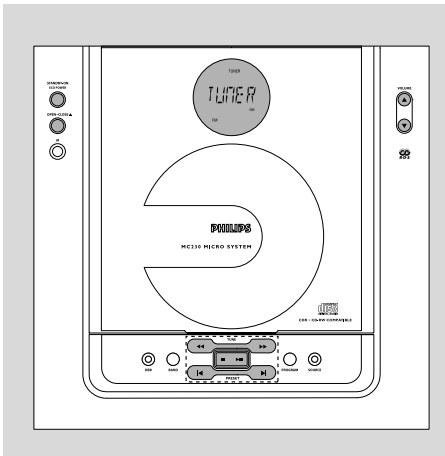
Controleren van het programma

In de stop-stand houdt u **PROGRAM** ingedrukt tot op het display al uw opgeslagen muzieknummers in volgorde worden getoond.

Wissen van het programma

U kunt een programma wissen door:

- eenmaal op **STOP ■** te drukken terwijl de speler stilstaat;
- tweemaal op **STOP ■** te drukken tijdens het afspelen;
- het cd-vak te openen;
→ **PROGRAM** verdwijnt.
→ **ERROR** verrolt en verdwijnt dan van de display.



Afstemmen op een radiozender

- 1 Druk op **SOURCE** om TUNER te selecteren.
→ TUNER verschijnt kort in het display.
 - 2 Druk één of meerdere keren op **BAND** (of **TUNER** op de afstandsbediening) om het gewenste golfgebied te kiezen (FM/ MW).
 - 3 Houd **TUNE** ◀◀ of ▶▶ ingedrukt.
→ De radio stemt automatisch af op een zender die sterk genoeg is. Tijdens het automatisch afstemmen verschijnt in het display **SEARCH**.
 - 4 Herhaal indien nodig stap 3 tot u de gewenste zender gevonden heeft.
- Om af te stemmen op een zwakke zender: druk herhaaldelijk kort op **TUNE** ◀◀ of ▶▶ tot de ontvangst optimaal is.

Programmeren van radiozenders

U kunt in het totaal 40 radiozenders programmeren.

Automatisch programmeren

Het automatisch programmeren start bij een gekozen zendernummer. Vanaf dit nummer zullen alle hogere, eerder geprogrammeerde radiozenders overschreven worden. Het apparaat programmeert enkel zenders die nog niet in het geheugen opgeslagen zijn.

- 1 Druk op **PRESET** ◀ of ▶ om het nummer te kiezen vanaf waar u het programmeren wilt laten starten.

Opmerking:

– Als u geen zendernummer gekozen heeft, wordt standaard nummer (1) gekozen en worden alle geprogrammeerde zenders overschreven.

- 2 Druk langer dan 2 seconden op **PROGRAM** om het programmeren te starten.
→ **RUTO** verschijnt in het display en de beschikbare zenders worden geprogrammeerd in volgorde van sterkte van het golfgebied; RDS, FM gevolgd MW en vervolgens. De zender die als laatste automatisch geprogrammeerd werd, begint dan te spelen.

Handmatig programmeren

- 1 Stem af op de gewenste radiozender (zie "Afstemmen op een radiozender").
 - 2 Druk op **PROGRAM** om het programmeren te starten.
 - 3 Druk op **PRESET** ◀ of ▶ om een nummer van 1 tot 40 toe te kennen aan deze zender.
 - 4 Druk opnieuw op **PROGRAM** om te bevestigen.
→ **PROGRAM** verdwijnt uit het display, en het nummer en de frequentie van de geprogrammeerde zender verschijnen.
 - 5 Herhaal deze vier stappen om nog meer zenders op te slaan.
- U kunt een geprogrammeerde zender wissen door een andere frequentie op dezelfde plaats op te slaan.

Afstemmen op een geprogrammeerde zender

- Druk op **PRESET** ◀ of ▶ tot het nummer van de gewenste zender in het display verschijnt.

RDS

Radio Data System is een dienst van de zendstations waarbij FM-zenders extra informatie uitzenden. Als u een RDS-zender ontvangt dan verschijnen in het display **RDS** en de zendernaam. Bij het automatisch programmeren zullen RDS-zenders als eerste geprogrammeerd worden.

De verschillende soorten RDS-informatie in het display

- Druk herhaaldelijk op **RDS • NEWS** om de volgende soorten informatie in het display te laten verschijnen (indien beschikbaar):
 - Zendernaam
 - Het type programma zoals **NEWS, SPORT, POP M...**
 - Tekstboodschappen
 - Frequentie

Opmerking:

- Als u op **RDS** drukt en in het display verschijnt **NO RDS** dan wordt geen RDS-sigitaal ontvangen.

Instellen van de RDS-klok

Sommige RDS-zenders geven om de minuut de juiste tijd door. Het is mogelijk om de klok in te stellen met behulp van het tijdsignaal dat met het RDS-sigitaal meegestuurd wordt.

- 1 Stem af op een RDS-zender op de FM-band (zie "Afstemmen op een radiozender").
- 2 Houd **CLOCK SET** ingedrukt tot "SET CLOCK" op de display verschijnt.
- 3 Druk op **RDS • NEWS**.
 - In het display verschijnt "SEARCH RDS TIME" (RDS-tijd wordt gezocht).
 - Als de RDS-tijd ontvangen wordt dan wordt de huidige tijd opgeslagen.
 - Als de RDS-zender niet binnen 90 seconden de RDS-tijd uitstuurt dan verschijnt in het display "NO RDS TIME" (geen RDS-tijd).

Opmerking:

- Sommige RDS-zenders geven om de minuut de tijd door. De nauwkeurigheid van de doorgegeven tijd hangt af van de RDS-zender in kwestie.

Zoeken naar een programmatype (PTY)

PTY helpt u een bepaald programmatype te vinden. Om PTY in te schakelen moet u eerst RDS-zenders in het geheugen van de tuner programmeren (zie "Programmeren van radiozenders").

- 1 Druk, terwijl u een RDS-zender ontvangt, op **RDS • NEWS** op het apparaat tot in het display een programmatype verschijnt.
- 2 Druk op **PRESET** **◀** of **▶** tot het gewenste programmatype in het display verschijnt.
- 3 Druk op **TUNE** **◀◀** of **▶▶** om het zoeken te starten.
 - De radio stemt af op een RDS-zender die dit type programma uitzendt. Indien het programmatype niet beschikbaar is, verschijnt in het display **TYPE NOT FOUND** (type niet gevonden).

RDS-programmatypes

NO TYPE	Geen RDS-programmatype
NEWS	Nieuwsberichten
AFFAIRS	Politiek en actualiteiten
INFO	Speciale informatieve programma's
SPORT	Sports
EDUCATE	Educatieve programma's
DRAMA	Radiospelen en literatuur
CULTURE	Cultuur, religie en maatschappij
SCIENCE	Wetenschap
VARRIED	Amusementsprogramma's
POP M	Popmuziek
ROCK M	Rockmuziek
MOR M	Lichte muziek
LIGHT M	Licht klassieke muziek
CLASSICS	Klassieke muziek
OTHER M	Speciale muziekprogramma's
WEATHER	Weer
FINANCE	Financieel
CHILDREN	Kinderprogramma's
SOCIAL	Sociale zaken
RELIGION	Religie
PHONE IN	Verzoekprogramma
TRAVEL	Reizen
LEISURE	Vrijetijd
JAZZ	Jazz
COUNTRY	Country-muziek
NATION M	Ned. muziek
OLDSIES	Goud van oud
FOLK M	Volksmuziek
DOCUMENT	Documentaires
TEST	Alarmprest
ALARM	Alarm

Nieuwsbericht en verkeersberichten (TA)

U kunt de tuner zo instellen dat de cd/aux-weergave wordt onderbroken door het NIEUWS en verkeersberichten van een RDS-zender. Dit werkt enkel indien het RDS-programmatype NEWS meegestuurd wordt met het nieuwsbericht.

- 1 Stem af op de gewenste RDS-zender.
- 2 Druk in de modus **CD, AUX** of Stand-by één- of meermaals op **RDS • NEWS** van de afstandsbediening om de optie NIEUWS te selecteren.

→ **NEWS ON, TA ON** of **OFF** verschijnt kort in het display

→ **NEWS** verschijnt in het display als u de nieuws-bericht- of verkeersberichtenfunctie ingeschakeld heeft. Als u een andere bron kiest, wordt de functie niet uitgeschakeld.

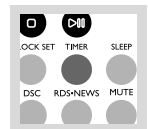
Opmerkingen

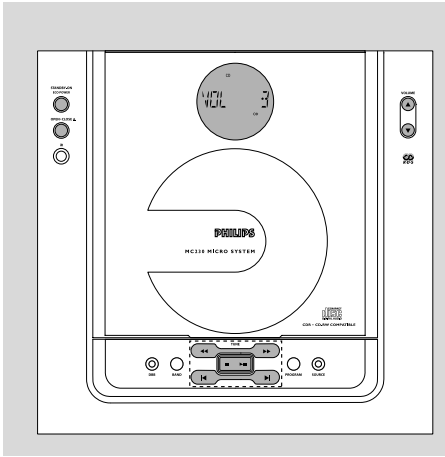
- Wanneer u tijdens de cd-weergave RDS-nieuws ontvangt, wordt de weergave tijdelijk onderbroken en hoort u het nieuws. De cd-weergave hervat nadat de nieuwsuitzending gedaan is.
- Wanneer u de aankondiging RDS NEWS gebruikt, scant het systeem het hele netwerk af voor het overeenkomstige nieuws.

Uitschakelen van het nieuwsbericht en de verkeersberichten

U kunt de berichtenfunctie op verschillende manieren uitschakelen:

- Druk op **RDS • NEWS** op de afstandsbediening terwijl u een nieuwsbericht ontvangt.





Instellen van de klok

- 1 Houd in de stand-by-modus **CLOCK SET** van de afstandsbediening minstens 3 seconden lang ingedrukt.
→ **SET CLOCK** verrolt op de display.
→ De cijfers die het uur aangeven, beginnen te knipperen.
- 2 Druk **VOLUME +/-** om de uren in te stellen.
- 3 Druk opnieuw op **CLOCK SET**.
→ De cijfers die minuten aangeven, beginnen te knipperen.
- 4 Druk **VOLUME +/-** om de minuten in te stellen.
- 5 Druk opnieuw op **CLOCK SET** om de tijd te bevestigen.

Opmerking:

– De achtergrondverlichting van het klokdisplay is gedimd in standby.

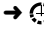
Het nakijken van de klok

Druk opnieuw op **CLOCK SET**.
→ De klok verschijnt in het display.

Instellen van de timer

- U kunt het apparaat als alarmklok gebruiken; de cd-speler of radio wordt dan op een ingestelde tijd automatisch ingeschakeld.
- Als gedurende langer dan 90 seconden geen

enkele toets wordt ingedrukt dan sluit het apparaat het instellen van de timer af.

- 1 Houd in de stand-by-modus **TIMER** van de afstandsbediening minstens 3 seconden lang ingedrukt.
→ **SET TIMER** en **SELECT SOURCE** verrolt op de display.
- 2 Druk op **SOURCE** of **VOLUME +/-** om de geluidsbron te selecteren.
→ In het display **CD, TUNER**.
→  knippert.
- 3 Druk op **TIMER** om te bevestigen.
- 4 Druk **VOLUME +/-** om de uren in te stellen.
- 5 Druk opnieuw op **TIMER**.
→ De cijfers die de minuten aangeven, beginnen te knipperen.
- 6 Druk **VOLUME +/-** om de minuten in te stellen.
- 7 Druk op **TIMER** om de tijd te bevestigen.
→ De timer is nu ingesteld en ingeschakeld.

In- en uitschakelen van de timer

- Druk op **TIMER** op de afstandsbediening om de timer uit te schakelen of om opnieuw in te schakelen met de laatst gekozen instellingen.
→ Indien ingeschakeld dan wordt de timerinformatie gedurende enkele seconden in het display weergegeven; vervolgens keert het systeem terug naar het laatst gekozen bronapparaat of blijft het stand-by staan.
→ Indien uitgeschakeld dan wordt in het display "OFF" weergegeven.

Opmerking:

– Als gedurende 90 seconden geen enkele toets ingedrukt wordt dan wordt het instellen van de timer automatisch beëindigd.

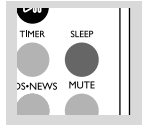
Klok/Timer

In- en uitschakelen van de inslaapfunctie

Met de timer kunt u het apparaat voor het inslapen zichzelf laten uitschakelen na een bepaalde tijd.

- Druk één of meerdere keren op **SLEEP** op de afstandsbediening.

→ In het display verschijnt **SLEEP** en de verschillende inslaaptijden worden één na één weergegeven: 90, 75, 60, ..., 45, 30, 15, OFF, 90 indien u een tijd gekozen heeft. Wanneer u de inslaapfunctie ingeschakeld heeft, loopt, **SLEEP** regelmatig door het display.



- Om uit te schakelen drukt u één of meerdere keren op **SLEEP** op de afstandsbediening tot **OFF** verschijnt, of drukt op **STANDBY-ON** op het apparaat of op de afstandsbediening.
→ **OFF** loopt door het display.

Technische gegevens

VERSTERKER

Uitgangsvermogen	2 x 5 W RMS
.....	10 W + 10 W MPO
Signaal/ruis-verhouding	≥ 62 dBA (IEC)
Frequentiebereik	63 – 16000 Hz, ± 3 dB
Ingangsgevoeligheid AUX	0,5V (max. 2V)
Impedantie, luidsprekers	4 Ω
Impedantie, hoofdtelefoon	32 Ω – 1000 Ω
.....	< 0,5W

CD-SPELER

Frequentiebereik	30 – 16000 Hz
Signaal/ruis-verhouding	75 dBA

TUNER

FM-band	87,5 – 108 MHz
MW-band	531 – 1602 kHz
Gevoeligheid bij 75 Ω	
– mono, 26 dB signaal/ruis-verhouding	2,8 μV
– stereo, 46 dB signaal/ruis-verhouding ..	61,4 μV
Selectiviteit	≥ 28 dB
Totale harmonische vervorming	≤ 5%
Frequentiebereik	63 – 12500 Hz (± 3 dB)
Signaal/ruis-verhouding	≥ 50 dBA

LUIDSPREKERS

Bassreflexsysteem	
Afmetingen (b x h x d)	166 x 245 x 90 (mm)

ALGEMEEN

Netspanning	220 – 240V / 50 Hz
Afmetingen (b x h x d)	250 x 245 x 96 (mm)
Gewicht (met/ zonder luidsprekers)	
.....	circa 9,4 / 4,8 kg
Stroomverbruik in stand-by	< 7 W
Stand-by, energiebesparende stand	< 1 W

Wijzigingen van de technische gegevens en de uitvoering voorbehouden zonder voorafgaande kennisgeving.

Schoonmaken van het systeem

- Gebruik een zachte doek die u vochtig maakt met een zacht schoonmaakmiddel. Gebruik geen schoonmaakmiddelen die alcohol, spiritus, ammonia of bijtende middelen bevatten.

Schoonmaken van de cd's

- Als een cd vuil geworden is, maak die dan schoon met een poetsdoek. Wrijf de cd vanuit het midden schoon.
- Gebruik geen oplosmiddelen zoals benzine, verdunner, reinigers die in de handel verkrijgbaar zijn of antistatische sprays die bedoeld zijn voor analoge platen.



Schoonmaken van de CD-lens

- Na langdurig gebruik kan zich vuil en stof verzamelen op de cd-lens. Voor een goede afspeelkwaliteit dient de lens schoongemaakt te worden met Philips-lensreiniger of met een ander reinigingsmiddel dat in de handel verkrijgbaar is. Volg de aanwijzingen die bij de lensreiniger zitten.

Verhelpen van storingen

WAARSCHUWING

Probeer in geen geval zelf het systeem te repareren want dan vervalt de garantie. Maak het apparaat niet open want dan loopt u het risico een elektrische schok te krijgen.

Als zich een probleem voordoet, controleer dan eerst de punten op de onderstaande lijst voor u het systeem in reparatie geeft. Kunt u het probleem niet oplossen aan de hand van deze aanwijzingen, raadpleeg dan uw leverancier of serviceorganisatie.

Probleem

Oplossing

BEDIENING VAN DE CD-SPELER

In het display staat "NO DISC" (geen cd).

- Plaats een cd in het apparaat.
- Controleer of de cd niet ondersteboven in lade ligt.
- Wacht tot de condens van de lens verdwenen is.
- Vervang de cd of maak deze schoon, zie "Onderhoud".
- Gebruik een CD-RW of CD-R die afgesloten is.

RADIO-ONTVANGST

Slechte radio-ontvangst.

- Als het signaal te zwak is, richt dan de antenne of sluit een buitenantenne aan voor een betere ontvangst.
- Zet het micro-hifi-systeem verder van uw tv of videorecorder af.

Verhelpen van storingen

ALGEMEEN

Het systeem reageert niet als er een toets ingedrukt wordt.

- Haal de stekker uit het stopcontact, steek deze er daarna weer in en zet het systeem weer aan.

Geen of slecht geluid.

- Stel het volume in.
- Maak de hoofdtelefoon los.
- Controleer of de luidsprekers goed aangesloten zijn.
- Controleer of het afgestripte uiteinde van de luidsprekerkabel vastgeklemd is.

Het linker- en rechterkanaal zijn verwisseld.

- Controleer de aansluitingen en de plaats van de luidsprekers.

De afstandsbediening werkt niet zoals het hoort.

- Kies het juiste apparaat (bijvoorbeeld CD of TUNER) voor u op een functietoets drukt (▶||, ◀, ▶).
- Breng de afstandsbediening dichterbij het systeem.
- Plaats de batterijen met de polariteit (+/- tekens) zoals aangegeven.
- Vervang de batterijen.
- Richt de afstandsbediening naar de infraroodsensor van het systeem.

De timer werkt niet.

- Stel de klok juist in.
- Druk op TIMER om de timer in te schakelen.

De instellingen van de klok/ timer zijn gewist.

- De stroom is uitgevallen of de stekker is uit het stopcontact gehaald. Stel de klok/timer opnieuw in.