

# Micro Hi-Fi System

MC230  
MC235

user manual  
manuel d'utilisation  
manual del usuario  
benutzerhandbuch  
gebruikershandleiding  
manuale per l'utente

användar-handbok  
brugermanual  
käyttöoppaita  
manual do usuário  
εγχειρίδιο χρήσης



# PHILIPS

## Important notes for users in the U.K.

### Mains plug

This apparatus is fitted with an approved 13 Amp plug. To change a fuse in this type of plug proceed as follows:

- 1 Remove fuse cover and fuse.
- 2 Fix new fuse which should be a BS1362 5 Amp, A.S.T.A. or BSI approved type.
- 3 Refit the fuse cover.

If the fitted plug is not suitable for your socket outlets, it should be cut off and an appropriate plug fitted in its place.

If the mains plug contains a fuse, this should have a value of 5 Amp. If a plug without a fuse is used, the fuse at the distribution board should not be greater than 5 Amp.

*Note: The severed plug must be disposed of to avoid a possible shock hazard should it be inserted into a 13 Amp socket elsewhere.*

### How to connect a plug

The wires in the mains lead are coloured with the following code: blue = neutral (N), brown = live (L).

- As these colours may not correspond with the colour markings identifying the terminals in your plug, proceed as follows:
  - Connect the blue wire to the terminal marked N or coloured black.
  - Connect the brown wire to the terminal marked L or coloured red.
  - Do not connect either wire to the earth terminal in the plug, marked E (or  $\perp$ ) or coloured green (or green and yellow).

Before replacing the plug cover, make certain that the cord grip is clamped over the sheath of the lead - not simply over the two wires.

### Copyright in the U.K.

Recording and playback of material may require consent. See Copyright Act 1956 and The Performer's Protection Acts 1958 to 1972.

## Italia

### DICHIARAZIONE DI CONFORMITA'

Si dichiara che l'apparecchio MC230, MC235 Philips risponde alle prescrizioni dell'art. 2 comma 1 del D.M. 28 Agosto 1995 n. 548.

Fatto a Eindhoven

Philips Consumer Electronics  
Philips, Glaslaan 2  
5616 JB Eindhoven, The Netherlands

## Norge

Typeskilt finnes på apparatens underside.

**Observer: Nettbryteren er sekundert innkopleet. Den innebygde nettdelen er derfor ikke frakopleet nettett så lenge apparatet er tilsluttet nettkontaktene.**

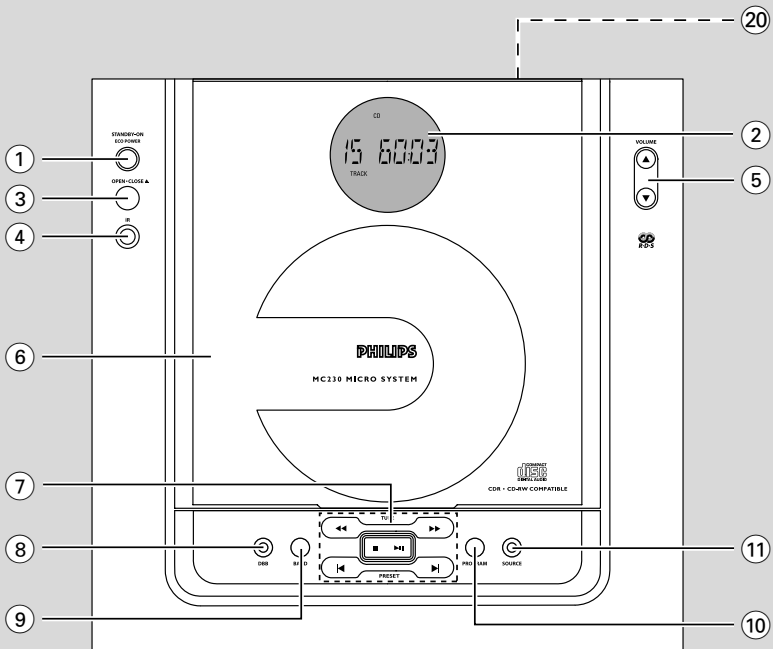
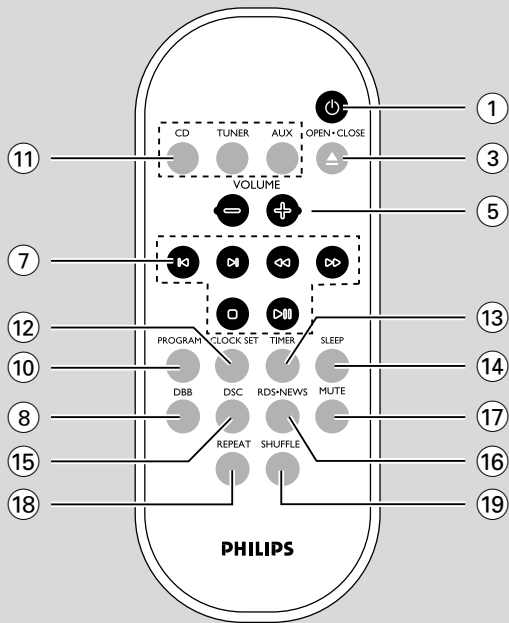
For å redusere faren for brann eller elektrisk støt, skal apparatet ikke utsettes for regn eller fuktighet.

## CAUTION

**Use of controls or adjustments or performance of procedures other than herein may result in hazardous radiation exposure or other unsafe operation.**

## VAROITUS

**Muiden kuin tässä esitettyjen toimintojen säädön tai asetusten muutto saattaa altistaa vaaralliselle säteilylle tai muille vaarallisille toiminnoille.**



## **DK**

**Advarsel: Usynlig laserstråling ved åbning når sikkerhedsafbrydere er ude af funktion. Undgå udsættelse for stråling.**

**Bemærk: Netafbryderen er sekundært indkoblet og afbryder ikke strømmen fra nettet. Den indbyggede netdel er derfor tilsluttet til lysnettet så længe netstikket sidder i stikkontakten.**

## **S**

**Klass 1 laseraparät**

**Varning! Om apparaten används på annat sätt än i denna bruksanvisning specificerats, kan användaren utsättas för osynlig laserstråling, som överskrider gränsen för laserklass 1.**

**Observera! Stömbrytaren är sekundärt kopplad och bryter inte strömmen från nätet. Den inbyggda nätdelen är därför ansluten till elnätet så länge stickproppen sitter i vägguttaget.**

## **SF**

**Luokan 1 laserlaite**

**Varoitus! Laitteen käyttäminen muulla kuin tässä käyttöohjeessa mainitulla tavalla saattaa altistaa käyttäjän turvallisuusluokan 1 ylittävälle näkymättömälle lasersäteilylle.**

**Oikeus muutoksiin varataan. Laite ei saa olla alttiina tippu- ja roiskevedelle.**

**Huom. Toiminnanvalitsin on kytketty toisipuolelle, eikä se kytke laitetta irti sähköverkosta. Sisäänrakennettu verkko-osa on kytkettynä sähköverkkoon aina silloin, kun pistoke on pistorasiassa.**

English .....	6
Français .....	20
Español .....	35
Deutsch .....	49
Nederlands .....	64
Italiano .....	79
Svenska .....	94
Dansk .....	108
Suomi .....	123
Português .....	137
Ελληνικά .....	152

English

Français

Español

Deutsch

Nederlands

Italiano

Svenska

Dansk

Suomi

Português

Ελληνικά

## Yleistä

Ympäristötietoa .....	124
Mukana toimitettuja varusteita .....	124
Turvaohjeita .....	124

## Käyttöönotto

Kytkenät .....	125–126
Muut liitännät .....	126
Ennen kauko-ohjaimen käyttöönottoa .....	126
Kauko-ohjaimen pariston (litium CR2025) vaihto .....	126

## Painikkeet

Laitteen ja kauko-ohjaimen painikkeet .....	127
--	-----

## Perustoimintoja

Laitteen kytkeminen toimintaan .....	128
Kytke järjestelmä Eco Power valmiustilaan	128
Virtaa säästävä automaattinen valmiustila ..	128
Äänenvoimakkuus ja äänen säätäminen .....	128

## CD-vaihtimen käyttö

CD-levyn toisto .....	129
Eri kaistan valitseminen .....	129
Tietyn kohdan haku kaistan puitteissa .....	129
Erilaisia toistotiloja: SHUFFLE (SEKOITUS) ja TOISTO .....	130
Kappalenumeroiden ohjelmointi .....	130
Ohjelman tarkistus .....	130
Ohjelman ylipyyhintä .....	130

## Radiovastaanotto

Radiokanaville viritäminen .....	131
Radiokanavien ohjelmointi .....	131
Viritys ennalta ohjelmoiduille kanaville .....	131
RDS .....	132
RDS-kellon asetus .....	132
Ohjelmatyyppin etsintä (PTY) .....	132-133
Uutislähettykset ja liikennetiedotukset (TA) .....	133

## Kello/Ajastin

Kellon asetus .....	134
Kellon katselu .....	134
Ajastimen asetus .....	134
Ajastimen TIMER kytkentä ja sammuttaminen .....	134
Uniajoituksen SLEEP kytkentä ja sammuttaminen .....	134

## Tekniset Tiedot

## Hoito

## Tarkistusluettelo

**Tämä tuote täyttää Euroopan yhteisön radiohäiriösuojausta koskevat vaatimukset.**

## Ympäristötietoa

Kaikki turha pakkausmateriaali on jätetty pois. Olemme pyrkineet siihen, että pakkauksesta on helppo erotella kolme päämateriaalia: pahvi (laatikko), styroxmuovi (pehmike) ja polyeteeni (pussit, vaahtomuovi).

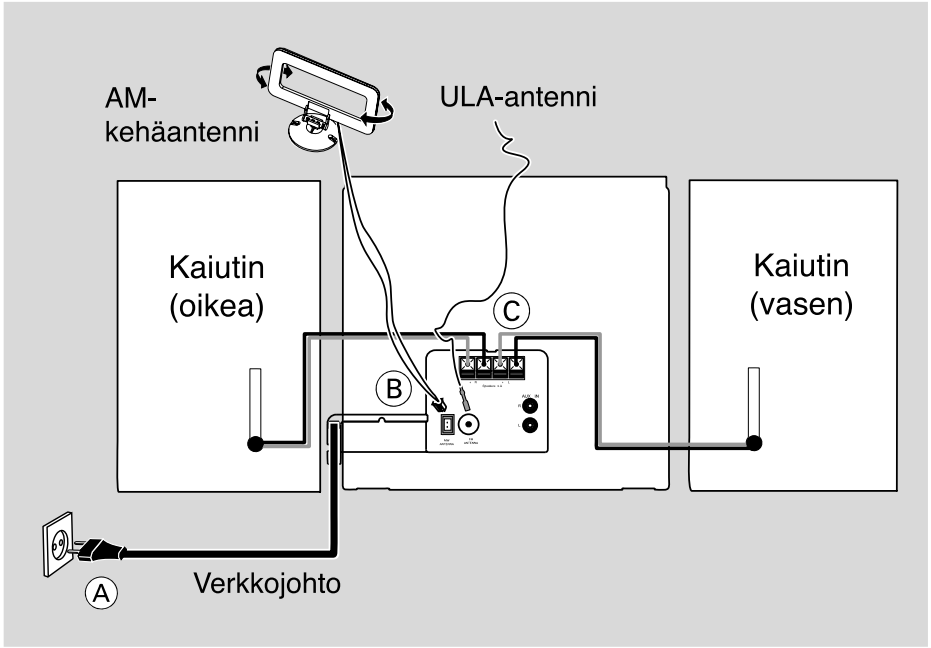
Laitteessa käytetyt materiaalit voidaan kierrättää ja käyttää uudelleen, jos purkamisen hoitaa tähän erikoistunut asiantuntija. Pakkausmateriaalien, vanhojen paristojen ja vanhojen laitteiden hävittämisessä suosittelemme noudatettavaksi annettuja paikallisia ohjeita.

## Mukana toimitettuja varusteita

- 2 kaiutinlaatikkoa
- Kaukosäädin (paristolla)
- AM-kehäantenni
- ULA-antenni
- Teline
- Ruuvaa ja kytke asennus

## Turvaohjeita

- Tarkista ennen laitteen käyttöönottoa, että arvokilvessä mainittu käyttöjännite (tai jänniteenvalitsimen asetus) vastaa paikallista verkkojännitettä. Ellei se vastaa, kysy neuvoa myyjältä.
- Aseta laite tukevalle alustalle (esim. kirjahyllyyn).
- Laite on asetettava sellaiseen paikkaan, että riittävä ilmankierto estää laitteen ylikuumentumisen. Jätä laitteen taakse ja yläpuolelle tyhjää vähintään 10 cm ja kummallekin sivulle 5 cm.
- Ilmanvaihtoa ei pidä sulkea peittämällä ilmanvaihtoaukkoja esineillä kuten sanomalehdet, pöytäliinat, verhot jne.
- Suojaa laite, paristot ja levyt kosteudelta, sateelta, hiekalta, liialta kuumuudelta ja suoralta auringonpaisteelta.
- Paljaita liekkien lähteitä, kuten sytytetyt kynttilät, ei saa asettaa laitteen päälle.
- Nesteillä täytettyjä esineitä, kuten maljakoita, ei saa sijoittaa laitteen päälle.
- Jos laite tuodaan kylmästä lämpimään huoneeseen tai sitä pidetään kosteassa tilassa, kosteus voi kondensoitua lukupään linssiin. Jos näin käy, CD-soitin ei toimi normaalisti. Jätä laitteeseen virta noin tunniksi ilman että syötät levyä, minkä jälkeen laite toistaa taas normaalisti.
- Laitteessa on itsevoitelevat laakerit eikä sitä saa öljytä.
- **Vaikka laite on kytketty valmiustilaan, se on edelleen kytkettynä sähköverkkoon. Laite kytketään kokonaan irti sähköverkosta irrottamalla verkkopistoke pistorasiasta.**



## Kytkennät

**Arvokilpi sijaitsee laitteen takapaneelissa.**

### A Verkkovirta

Yhdistä laitteen verkkojohto pistorasiaan, vasta kun kaikki muut kytkennät on tehty.

### VAROITUS!

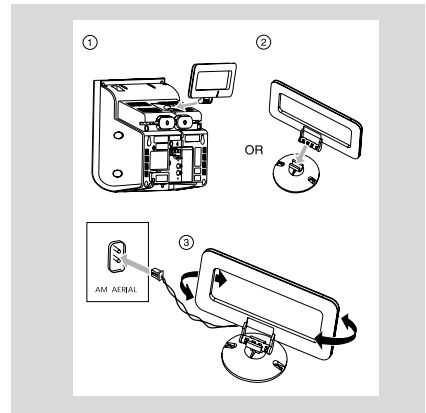
- Käytä vain alkuperäistä verkkojohtoa.
- Älä tee tai muuta kytkentöjä virran ollessa kytketty.

Laitteessa on sisäänrakennettu ylikuumentensuojaja (ei kaikissa malleissa). Siksi on mahdollista, että laite palaa automaattisesti valmiustilaan olosuhteista johtuen (kuuminen). Jos näin tapahtuu, anna laitteen jäähtyä ennen kuin jatkat käyttöä.

### B Antennit

Yhdistä mukana oleva kehäantenni ja ULA-antenni vastaaviin liitäntöihin. Säädä tarvittaessa antennien asentoa.

### AM-antenni

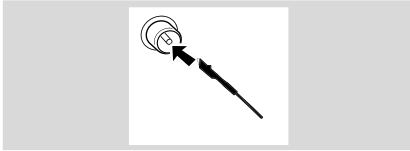


- Aseta antenni mahdollisimman kauas televisiosta, kuvanauhurista ja muista säteilylähteistä.



# Käyttöönotto

## ULA-antenni

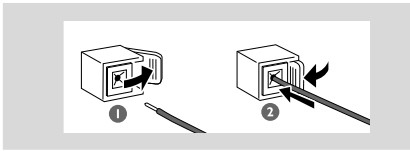


- Parempi ULA-vastaanotto saadaan yhdistämällä keskusantenni tai ULA-ulkoantenni liitäntään FM AERIAL (FM ANTENNA).

## C Kaiuttimet

### Etukaiuttimet

Yhdistä kaiutinjohdot liitäntöihin SPEAKERS, oikea kaiutin liitäntään "RIGHT" ja vasen kaiutin liitäntään "LEFT", värillinen (merkitty) johdin liitäntään "+" ja musta (merkitsemätön) johdin liitäntään "-".



- Kiinnitä johtimen paljas osa kuvassa näytetyllä tavalla.

### Huomaa:

- Äänentoiston kannalta on edullisinta käyttää mukana olevia kaiuttimia.
- Yhdistä vain yksi kaiutin jokaista + / - kaiuttiminliitinparia kohti.
- Älä käytä kaiuttimia, joiden impedanssi on alempi kuin mukana olevilla kaiuttimilla. Katso tämän käyttöohjeen osaa **TEKNISET TIEDOT**.

## Muut liitännät

Mukana ei ole muita laitteita eikä liitäntäjohtoja. Katso ohjeet yhdistettävän laitteen omasta käyttöohjeesta.

## Muiden laitteiden yhdistäminen

Yhdistä television, kuvanauhurin, DVD-soittimen tai äänittävän CD-soittimen vasen ja oikea audiolähtöliitäntä liitäntöihin **AUX-IN**.

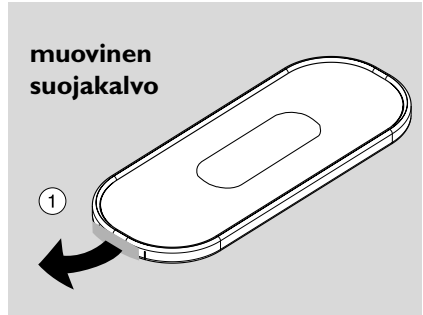
### Huomaa:

- Jos yhdistetään monolaitte (yksi audiolähtöliitäntä), se on yhdistettävä vasempaan liitäntään **AUX**. On myös mahdollista käyttää **RCA**-haaritusjohtoa (ääni on silti mono).

## Ennen kauko-ohjaimen käyttöönottoa

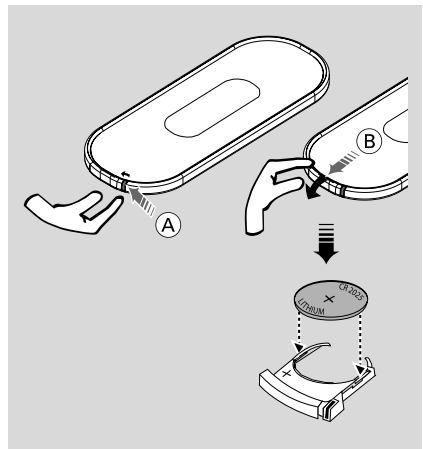
- 1 Vedä pois muovinen suojakalvo.
- 2 Valitse ohjattava laite painamalla kauko-ohjaimesta jotain ohjelmalähteen valintapainiketta (esim. MP3-CD, TUNER).
- 3 Valitse sitten toiminto (esim. **▶▶**, **◀◀**, **▶**).

### muovinen suojakalvo



## Kauko-ohjaimen pariston (litium CR2025) vaihto

- 1 Vedä nuppia (A) hieman ulos vasemmalle.
- 2 Vedä paristolokero (B) ulos.
- 3 Vaihda uusi paristo ja työnnä paristolokero takaisin alkuperäiseen asentoon.



### **VAROITUS!**

**Paristot sisältävät kemiallisia aineita, joten ne on hävitettävä asianmukaisesti.**

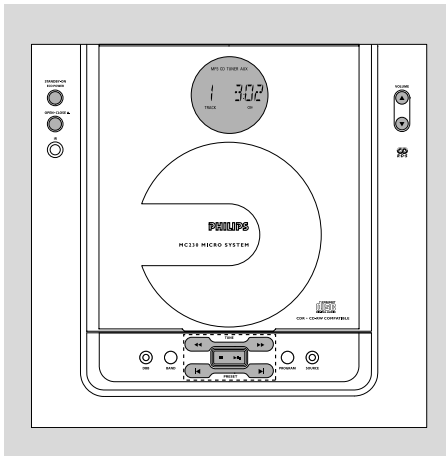
## Laitteen ja kauko-ohjaimen painikkeet

- ① **STANDBY-ON/ ECO POWER**  
– laitteen kytkentä toimintaan tai eko-valmiustilaan.
- ② **Näyttö**  
– osoittaa laitteen tilan.
- ③ **OPEN • CLOSE ▲**  
– avaa/ sulkee CD-levyepesän.
- ④ **IR**  
– Suuntaa kauko-ohjain tätä tunnistinta kohti.
- ⑤ **VOLUME (▲ / ▼) (+ / -)**  
– säätää äänenvoimakkuuden.
- ⑥ **CD-pesän**
- ⑦ **Mode Selection**  
**SEARCH/TUNE (◀◀ / ▶▶)**  
TUNER ..... virittää radiokanaville.  
CD ..... suorittaa haun eteenpäin ja taaksepäin kaistan/ CD-virittimen puitteissa.  
**STOP ■** ..... pysäyttää CD-toiston ja ylipyyhkiä CD-ohjelman.  
**PLAY ▶▶** ..... toiston aloitus tai keskeytys.  
**PRESET (◀ / ▶)**  
TUNER ..... valitsee valmiiksi ohjelmoituja radiokanavia.  
CD ..... hyppää senhetkisen kaistan/ edellisen/ seuraavan kaistan alkuun.
- ⑧ **DBB (Dynamic Bass Boost)**  
– vahvistaa bassoa.
- ⑨ **BAND**  
– aaltoalueen valinta.
- ⑩ **PROGRAM**  
CD ..... ohjelmoi kappaleita ja tarkistaa ohjelman.  
TUNER ..... ohjelmoi radiokanavia manuaalisesti.
- ⑪ **SOURCE**  
– valitsee äänilähteen CD/ TUNER / AUX.
- ⑫ **CLOCK SET**  
– valitsee kellotoiminnon.  
– Katso kellonaika.
- ⑬ **TIMER**  
– aktivoi ja katkaisee tai asettaa jastintoiminnon.
- ⑭ **SLEEP**  
– aktivoi ja katkaisee tai valitsee uniajoituksen.
- ⑮ **DSC (Digital Sound Control)**  
– parantaa ääniominaisuuksia: ROCK/ JAZZ/ POP/ CLASSIC.

- ⑯ **RDS.NEWS**  
– aktivoi RDS-uutis- ja liikennetiedotuksen.  
– tuo näyttöön erilaista RDS-informaatiota.
- ⑰ **MUTE**  
– ikeskeyttää ja käynnistää äänentoiston.
- ⑱ **REPEAT**  
– toistaa kaistan/ CD-ohjelman/ koko CD-levyn.
- ⑲ **SHUFFLE**  
– toistaa CD-kappaleita satunnaisessa järjestyksessä.
- ⑳ **🔊**  
– kuulokelimitäntä.

### Huomautuksia kauko-ohjaimesta:

- Valitse ensin ohjattava ohjelmälähde painamalla kauko-ohjaimesta jotain ohjelmälähteen painiketta (esim. CD, TUNER, jne.).  
– Valitse sitten haluttu toiminto ( ▶▶, ◀◀, ▶, ◀ jne.).



## TÄRKEÄÄ:

**Ennen kuin alat käyttää laitetta, varmista että kaikki esivalmistelut on tehty.**

## Laitteen kytkeminen toimintaan

- paina **STANDBY-ON** / .  
→ Laite vaihtaa viimeksi valitulle ohjelmalähteelle.
- Paina **SOURCE** (kauko-ohjaimen painiketta **CD, TUNER** tai **AUX**).  
→ Laite vaihtaa valitulle ohjelmalähteelle.
- paina **OPEN • CLOSE** .

## Kytke järjestelmä ECO Power valmiustilaan

- paina **STANDBY-ON** / .
- "ECO PWR" näkyy näytöllä, sitten näyttö tyhjenee.
- ECO POWER osoitin syttyy.

Huomaa:

- nähköksesi kellonajan valmiustilassa paina ja pidä painettuna **STANDBY-ON** kauemmin kuin 3 sekuntia, kellonaika näkyy näytöllä hämärästi.
- **ECO POWER** osoitin lakkaa toimimasta.

- Äänenvoimakkuustaso (maksimiäänenvoimakkuustasoon 20 saakka), interaktiiviset ääniasetukset, viimeksi valitut lähde- ja viritinohjelmoinnit säilyvät laitteen muistissa.

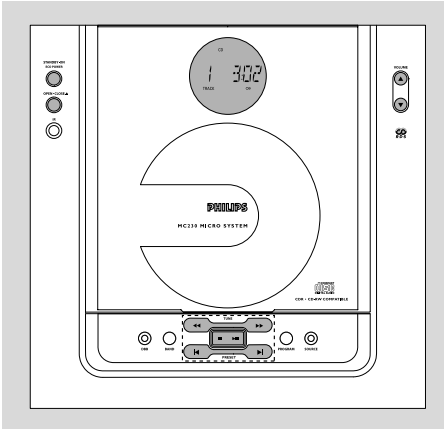
## Virtaa säästävä automaattinen

## valmiustila

Virtaasäästävänä ominaisuutena järjestelmä kytkeytyy automaattisesti Eco Power (Ekovirta) / Valmiustilaan 15 minuuttia sen jälkeen, kun CD on saavuttanut lopun ja mitään näppäintä ei käytetä.

## Äänenvoimakkuus ja äänen säätäminen

- 1 Paina **VOLUME** / (+ / -) vähentääksesi tai lisätäksesi äänenvoimakkuutta.  
→ Näytössä näkyy äänenvoimakkuustaso ja numero väliltä MIN1, 2, ...30, 31 MAX.
  - 2 Paina interaktiivista äänen säädintä **DSC** laitteella tai kauko-ohjaimella kerran tai useammin haluttujen ääniominaisuuksien saamiseksi: **ROCK/ JAZZ/ POP/ CLASSIC**.
  - 3 Paina **DBB** basson vahvistuksen kytkemiseksi ja katkaisemiseksi.  
→ Näytössä näkyy: DBB.
  - 4 Paina **MUTE** kauko-ohjaimella äänitoiston keskeyttämiseksi välittömästi.  
→ Toisto jatkuu ilman ääntä ja näytössä näkyy **MUTE**.
- Äänen toisto uudelleenaktivoidaan seuraavin tavoin:
    - paina uudelleen **MUTE**;
    - säädä äänenvoimakkuussäätimet;
    - muuttaa lähteen.

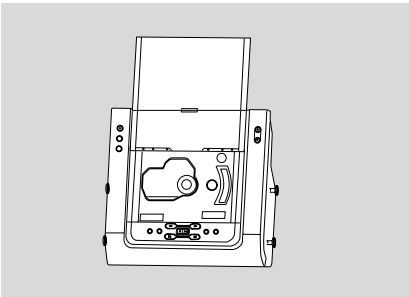


## Tärkeää:

**CD-soittimen linssiin ei saa koskea!**

## CD-levyn toisto

- Soitin ei pysty toistamaan seuraavia: CD-ROM, CD-I, CDV, VCD, MP3, DVD tai tietokonekäyttöisiä CD-levyjä.



- 1 Paina **SOURCE** valitaksesi CD.
- 2 Paina **OPEN • CLOSE** järjestelmän etupaneelissa avataksesi CD-lokeron.  
→ **OPEN** näkyy näytöllä, kun lokeron kansi liukuu ylös.
- 3 Laita levy sisään painettu puoli ylöspäin.  
Paina **OPEN • CLOSE** uudelleen sulkeaksesi lokeron.  
→ **REFFIND** näkyy näytöllä, kun CD-soitin lukee levyn sisältöä.  
→ Kokonaissoittoaika ja kappaleiden kokonaislukumäärä näkyvät näytöllä.

- 4 Paina painiketta **▶||** toiston käynnistämiseksi.  
→ Senhetkisen kappaleen numero ja siihen mennessä toistettu aika ilmestyvät näyttöön CD-levyn toiston aikana.
- 5 Toiston keskeyttämiseksi paina **▶||**. Paina uudelleen **▶||** toiston käynnistämiseksi.
- 6 Paina painiketta **STOP** toiston pysäyttämiseksi.

**Huomautus: Toisto pysähtyy myös, jos:**

- avataan CD-kansi.
- CD-levy on toistettu loppuun.
- valitset toisen toimintalähteen: **TUNER** tai **AUX**.

## Eri kaistan valitseminen

- Paina kerran **◀** tai **▶** kunnes haluttu kaistanumero ilmestyy näyttöön.
- Jos olet valinnut kaistanumeron pian CD-levyn latauksen jälkeen tai oltaessa **PAUSE** -taukoasennossa, on välttämätöntä painaa **▶||** toiston käynnistämiseksi.

## Tietyn kohdan haku kaistan puitteissa

- 1 Pidä painettuna painiketta **◀◀** tai **▶▶**.  
→ Pikatoisto käynnistyy mataläänisenä.
- 2 Kun tunnistat haluamasi kohdan, vapauta **◀◀** tai **▶▶**.  
→ Normaali toisto jatkuu.

# CD-vaihtimen käyttö

## Erilaisia toistotiloja: SHUFFLE (SEKOITUS) ja TOISTO

Pystyt valitsemaan ja muuttamaan toistotiloja ennen toistoa tai toiston aikana. Toistotilat voidaan myös yhdistää PROGRAM-toimintoon.

**SHUFFLE** .....koko CD-levyn/ ohjelman kaistoja toistetaan satunnaisessa järjestyksessä

**SHUFFLE** ja **REPEAT ALL**...koko CD-levyn/ ohjelman toistamiseksi jatkuvasti satunnaisessa järjestyksessä

**REPEAT ALL** ...toistaa koko CD-levyn/ ohjelman

**REPEAT** .....toistaa senhetkisen kaistan jatkuvasti

- 1 Toistotilan valitsemiseksi paina **SHUFFLE**- tai **REPEAT**-painiketta ennen toistoa tai toiston jälkeen, kunnes näyttöön ilmestyy haluttu toiminto. (SHUFFLE, REPEAT, REPEAT ALL)
  - 2 Paina ►II toiston käynnistämiseksi STOP-pysäytysasennossa oltaessa.  
→ Jos olet halunnut toiminnon SHUFFLE, toisto käynnistyy automaattisesti.
  - 3 Normaaliin toistoon palaamiseksi paina vastaavaa **SHUFFLE**- tai **REPEAT**-painiketta, kunnes kyseiset SHUFFLE/ REPEAT-tilat eivät ole enää esillä näytössä.
- Voit myös painaa **STOP** ■ toistotilan peruuttamiseksi.

## Kappalenumeroiden ohjelmointi

Suorita ohjelmointi STOP-asennossa CD-levykaistojesi valitsemiseksi ja tallentamiseksi halutussa järjestyksessä. Haluttaessa mikä tahansa kaistoista voidaan tallentaa yhtä useamman kerran. Muistiin voidaan tallentaa enintään 40 kaistaa.

- 1 Paina **PROGRAM** ohjelmointitilan syöttämiseksi.  
→ Näyttöön ilmestyy kaistanumero ja **PROGRAM** vilkkuu näytössä.
- 2 Paina painikkeita ◀ tai ▶ haluamasi kaistanumeron valitsemiseksi.
- 3 Paina **PROGRAM** vahvistaaksesi tallennettavan kappaleen numeron.  
→ Ohjelmoitujen kaistojen määrä ja ohjelman kokonaisaika esitetään näytössä hetken ajan ja sen jälkeen valittu kaista ja *PROG*.

- 4 Toista vaiheet **2-3** kaikkien haluttujen kaistojen valitsemiseksi ja tallentamiseksi.  
→ *FULL* ilmestyy näyttöön, jos yrität ohjelmoida enemmän kuin 40 kaistaa.
- 5 Aloita levyohjelmiasi toisto painamalla **STOP** ■ ja seuraavaksi ►II tai paina ►II suoraan.

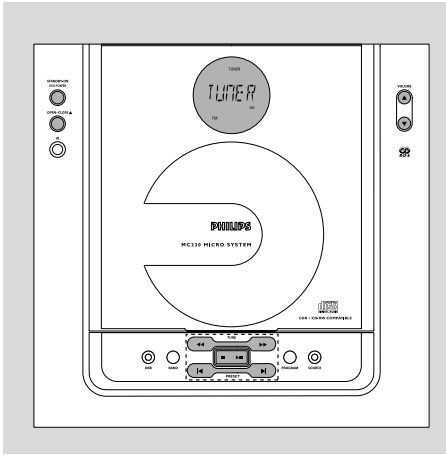
## Ohjelman tarkistus

**STOP**-tilassa paina **PROGRAM** ja pidä painettuna, kunnes näytöllä näkyy kaikki tallentamasi kappaleiden numerot peräkkäin.

## Ohjelman ylipyhyhintä

Voit ylipyyhkiä ohjelman seuraavana mainituin tavoin:

- painamalla **STOP** ■ kerran STOP-pysäytysasennossa oltaessa;
- painamalla **STOP** ■ kaksi kertaa toiston aikana;
- avaamalla CD-levypesän kansi;  
→ **PROGRAM** katoaa.  
→ *ERROR* vierii ja katoaa sitten näytöltä.



## Radiokanaville virittäminen

- 1 Paina **SOURCE** valitaksesi **TUNER**.  
→ Näyttöön ilmestyy hetkeksi **TUNER**.
  - 2 Paina kerran tai useammin **BAND** (kauko-ohjaimen painiketta **TUNE**) haluamasi aaltokaistan valitsemiseksi (FM/ MW).
  - 3 Paina ja pidä painettuna **TUNE** **◀** tai **▶**.  
→ Radio virittyy kanavalle automaattisesti antaen riittävän kuuluvuuden. Näytössä automaattisen virityksen aikana: **SEARCH**.
  - 4 Toista vaihe 3 tarvittaessa, kunnes löydät halutun kanavan.
- Heikosti kuuluvalle kanavalle virittämiseksi paina hetken ajan ja toistuvasti **TUNE** **◀** tai **▶**, kunnes olet saanut optimin vastaanoton.

## Radiokanavien ohjelmointi

Radiokanaville tallennettavien radiokanavien maksimimäärä on 40.

### Automaattinen ohjelmointi

Automaattinen ohjelmointi käynnistyy valitusta etukäteen ohjelmoidusta numerosta. Tästä numerosta lähtien aikaisemmat ohjelmoidut radiokanavat tulevat ylipyyhityiksi. Laite ohjelmoi vain sellaisia kanavia, jotka eivät ole vielä muistissa

- 1 Paina painiketta **PRESET** **◀** tai **▶** sen ennalta ohjelmoidun numeron valitsemiseksi, jossa ohjelmointi halutaan käynnistettäväksi.

### Huomautus:

– Jos ei ole valittu numeroa ohjelmointia varten, oletuksena on (1) ja kaikki ohjelmoimasi numerot tulevat ylikirjoitetuiksi.

- 2 Paina **PROGRAM** yli kahden sekunnin ajan ohjelmoinnin aktivoimiseksi.  
→ Näytössä näkyy **RUTO** ja tarjolla olevat kanavat ohjelmoidaan aaltokaistan vastaanottovahvuusjärjestyksessä: RDS, Ensimmäiset FM-kanavat, sen jälkeen MW-kanavat. Sen jälkeen toistetaan viimeinen automaattisesti tallennettu ohjelmoitu osuus.

### Manuaalinen ohjelmointi

- 1 Viritä halutulle radiokanavalle (katso jaksoa "Radiokanaville virittäminen").
  - 2 Paina painiketta **PROGRAM** ohjelmoinnin aktivoimiseksi.
  - 3 Paina painiketta **PROGRAM** antamaan tälle kanavalle numero väliltä 1 - 40.
  - 4 Paina painiketta **PROGRAM** asetuksen vahvistamiseksi.  
→ **PROGRAM** häviää näytöstä; näyttöön ilmestyy ennalta ohjelmoitu numero ja ennalta ohjelmoidun kanavan taajuus.
  - 5 Toista yllä kuvatut vaiheet muiden kanavien tallentamiseksi.
- Voit ylikirjoittaa ohjelmoidun kanavan tallentamalla toisen taajuuden sen tilalle.

### Viritys ennalta ohjelmoiduille kanaville

- Paina painiketta **PRESET** **◀** tai **▶**, kunnes näyttöön ilmestyy halutun kanavan ennalta ohjelmoitu numero.

## RDS

**Radio Data System** järjestelmän avulla FM-kanavat pystyvät lähettämään lisäinformaatiota. Jos laitteesi pystyy vastaanottamaan RDS-kanavan, näyttöön ilmestyy **RDS** ja kanavan nimi. Automaattista ohjelmointia käytettäessä RDS-kanavat tulevat ohjelmoiduiksi ensin.

### RDS-järjestelmän tarjoaman informaation katselu

- Paina painiketta **RDS • NEWS** toistuvasti seuraavien tietojen (jos ne lähetetään) katselemiseksi.
  - Kanavan nimi
  - Ohjelmatyyppi kuten *NEWS, SPORT, POP M ...*
  - Radion tekstiviestit
  - Taajuus

#### Huomautus:

– Jos painat **RDS** ja näyttöön ilmestyy **NO RDS**; se merkitsee, että laite ei vastaanota RDS-signaalia.

## RDS-kellon asetus

Jotkut RDS-asetat lähettävät kellonaikaa minuutin välein. Kello voidaan asettaa käyttämällä RDS-signaalin mukana lähetettyä aicasignaalia.

- 1 Viritä ULA-alueelta RDS-asema (katso "Radioasemien viritäminen").
- 2 Paina ja pidä painettuna **CLOCK SET** kunnes "SET CLOCK" näkyy näytöllä.
- 3 Paina painiketta **RDS • NEWS**.
  - Näyttöön syytyy "SEARCH RDS TIME".
  - Kun RDS-aika on luettu, kellonaika tallennetaan muistiin.
  - Jos RDS-asema ei lähetä RDS-aikaa 90 sekunnin kuluessa, näyttöön syytyy "NO RDS TIME".

#### Huomautus:

– Jotkut RDS-asetat lähettävät kellonaikaa minuutin välein. Lähetetyn ajan tarkkuus riippuu lähettävästä RDS-asetasta.

## Ohjelmatyyppin etsintä (PTY)

PTY auttaa löytämään halutun ohjelmatyyppin. PTY:n kytkemiseksi ohjelmoi RDS-kanavat ensin viritimen muistiin (ks. "Radiokanavien ohjelmointi").

- 1 RDS-kanavaa vastaanotettaessa paina laitteen painiketta **RDS • NEWS**, kunnes näyttöön ilmestyy ohjelmatyyppi.
- 2 Paina kauko-ohjaimen painiketta **PRESET** **◀** tai **▶**, kunnes näyttöön ilmestyy haluttu ohjelmatyyppi.
- 3 Paina painiketta **TUNE** **◀◀** tai **▶▶** haun käynnistämiseksi.
  - Radio viritetty RDS-kanavalle lähettämään tätä ohjelmatyyppiä. Jos tämä ohjelmatyyppi ei ole tarjolla, näyttöön ilmestyy **TYPE NOT FOUND** (tyyppi ei löytynyt).

## RDS-ohjelmatyypit

NO TYPE .....	Ei RDS-ohjelmatyyppiä
NEWS .....	Uutispalvelut
AFFAIRS .....	Politiikkaa ja ajankohtaista
INFO .....	Erityiset informaatio-ohjelmat
SPORT .....	Urheilu
EDUCATE .....	Koulutus ja ammatillinen valmennus
DRAMA .....	Radionäytelmät ja kirjallisuus
CULTURE .....	Kulttuuri, uskonto ja yhteiskunta
SCIENCE .....	Tiede
VARIETY .....	Viihdeohjelmat
POP M .....	Pop-musiikki
ROCK M .....	Rock-musiikki
MOR M .....	Kevyt musiikki
LIGHT M .....	Kevyt klassinen musiikki
CLASSICS .....	Klassinen musiikki
OTHER M .....	Erityiset musiikkiohjelmat
WEATHER .....	Sää
FINANCE .....	Talous
CHILDREN .....	Lasten ohjelmat
SOCIAL .....	Yhteiskunnalliset asiat
RELIGION .....	Uskonto
PHONE IN .....	Puhelin sisään
TRAVEL .....	Matkustus
LEISURE .....	Vapaa-aika
JAZZ .....	Jazz-musiikki
COUNTRY .....	Kantri-musiikki
NATION M .....	Kansallismusiikki
OLDBIES .....	Vanhat kappaleet
FOLK M .....	Kansanmusiikki
DOCUMENT .....	Dokumentit
TEST .....	Hälytystesti
ALARM .....	Hälytys

## Uutislähettykset ja liikennetiedotukset (TA)

Voit asettaa virittimen siten, että CD/AUX: n kuuntelu keskeytyy UUTISTEN ja RDS- aseman liikennetiedotteiden ajaksi. Tämä toimii vain, jos laite pystyy vastaanottamaan RDS-ohjelmatyyppin uutislähettykset (NEWS).

- 1 Viritä halutulle RDS-kanavalle.
- 2 **CD, AUX** tai valmiustilassa paina **RDS • NEWS** kerran tai useammin kaukosäätimessä valitaksesi UUTISET vaihtoehdon.  
→ Jos olet aktivoinut uutis- tai TA-toiminnon, näyttöön ilmestyy **NEWS** Kuuntelulähteen muuttaminen ei katkaise toimintoa.

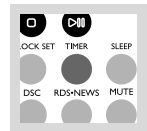
### Huomautuksia:

- *Kun saat RDS uutisia CD-toiston aikana, toisto taukoaa ja voit kuulla uutiset. Toisto jatkuu sen jälkeen, kun lähetys on loppunut.*
- *Jos käytät RDS NEWS ilmoitusta, koko verkosta etsitään vastaavat uutiset.*

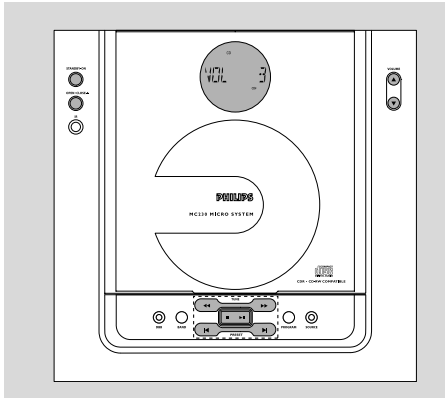
## RDS-uutis- ja -liikennetiedotustoiminnon katkaiseminen

Tarjolla on eri menetelmä uutislähetystoiminnon katkaisemiseksi:

- Paina kauko-ohjaimella **RDS • NEWS** uutistoiminnon vastaanoton aikana.







## Kellon asetus

- 1 Valmiustilassa paina ja pidä painettuna **CLOCK SET** kaukosäätimessä kauemmin kuin 3 sekunnin ajan.  
→ **SET CLOCK** vierii näytöllä.  
→ Kellon tuntien numerot vilkkuvat.
- 2 Paina **VOLUME +/-** tuntien asettamiseksi.
- 3 Paina uudelleen **CLOCK SET**.  
→ Kellon minuuttien numerot vilkkuvat.
- 4 Paina **VOLUME +/-** minuuttien asettamiseksi.
- 5 Paina **CLOCK SET** ajan vahvistamiseksi.

### Huomaa:

– Kellon näytön taustavalo on himmennetty valmiustilassa.

## Kellon katselu

Paina **CLOCK SET**.  
→ Kello näytetään.

## Ajastimen asetus

- Laitetta voidaan käyttää herätyskellona, jolloin CD-levy, kasetti tai virtin kytketty asetettuna aikana.
  - Jos mitään painikkeista ei paineta 90 sekunnin sisällä, laite siirtyy ajastimen asetustilaan.
- 1 Valmiustilassa paina ja pidä painettuna **TIMER** kaukosäätimessä kauemmin kuin 3 sekunnin ajan.  
→ **SET TIMER** ja **SELECT SOURCE** vierii näytöllä.

- 2 Valitse äänilähde painamalla **SOURCE** tai **VOLUME +/-**.  
→ Näyttöön ilmestyy **CD, TUNER**.  
→ vilkkuu.
- 3 Paina **TIMER** toiminnan vahvistamiseksi.
- 4 Paina **VOLUME +/-** tuntien asettamiseksi.
- 5 Paina uudelleen **TIMER**.  
→ Kellon minuuttien numerot vilkkuvat.
- 6 Paina **VOLUME +/-** minuuttien asettamiseksi.
- 7 Paina **TIMER** ajan vahvistamiseksi.  
→ Ajastin on nyt asetettu ja aktivoitu.

## Ajastimen TIMER kytkentä ja sammuttaminen

- Katkaise ajastin tai kytke uudelleen viimeisin asetus painamalla kauko-ohjaimesta painiketta **TIMER**.  
→ Jos ajastin kytketään, ajastimen tiedot näkyvät muutaman sekunnin, minkä jälkeen laite jatkaa viimeksi valittua ohjelmaa tai jää valmiustilaan.  
→ Jos ajastin katkaistaan, näyttöön syttyy "OFF".

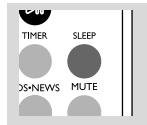
### Huomaa:

– Laite poistuu ajastimenasetustoiminnosta, jos mitään painiketta ei paineta 90 sekuntiin.

## Uniajoituksen SLEEP kytkentä ja sammuttaminen

Uniajastimen avulla laite saadaan sammumaan automaattisesti asetetun aikajakson kuluttua.

- Paina kerran tai useammin kauko-ohjaimella **SLEEP**.  
→ Näyttöön ilmestyy **SLEEP** ja kukin uniajastuksista peräkkäisessä järjestyksessä: 90, 75, 60, ..., 45, 30, 15, OFF, 90 jos olet valinnut ajan. Kun **SLEEP** on aktivoitunut, näytön poikki vierii, **SLEEP** toistuvien väliajojen.
- Toiminnon sammuttamiseksi paina kerran tai useammin kauko-ohjaimella **SLEEP** unnes näyttöön ilmestyy **OFF** tai suorita painanta laitteella tai kauko-ohjaimella **STANDBY-ON**.  
→ Näytön poikki vierii **OFF**.



## VAHVISTIN

Antoteho .....	2 x 5 W RMS
.....	10 W + 10 W MPO
Signaali-melu-suhde .....	≥ 62 dBA
Taajuusvaste .....	63 – 16000 Hz, ± 3 dB
Tuloherkkyyks AUX .....	0,5V (max. 2V)
Impedanssi, kaiuttimet .....	4 Ω
Impedanssi, kuulokkeet .....	32 Ω -1000 Ω
.....	<0,5W

## CD-soitin

Taajuusalue .....	30 – 16000 Hz
Signaali-melu-suhde .....	75 dBA

## VIRITIN

FM -alue .....	87,5 – 108 MHz
MW -alue .....	531 – 1602 kHz
Herkkyyks tasolla 75 Ω	
- mono, 26 dB signaali-melu-suhde .....	2,8 μV
- stereo, 46 dB signaali-melu-suhde .....	61,4 μV
Selektiivisyys .....	≥ 28 dB
Harmoninen kokonaissärö .....	≤ 5%
Tajuusvaste .....	63 – 12500 Hz (± 3 dB)
signaali-melu-suhde .....	≥ 50 dBA

## KAIUTTIMET

Bassorefleksijärjestelmä	
Mitat (l x k x s) .....	166 x 245 x 90 (mm)

## YLEISTÄ

Vaihtovirtajännite .....	220 – 240 V / 50 Hz
Mitat (l x k x s) .....	250 x 245 x 96 (mm)
Paino (kaiuttimien kanssa / ilman kaiuttimia) .....	
.....	noin 9,4 / 4,8 kg
Odotustilan tehonkulutus .....	<7 W
Eko-valmiustilassa .....	<1 W

## Oikeus muutoksiin varataan.

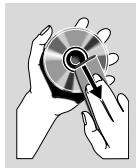
# Hoito

### Kotelon puhdistus

- Käytä pehmeää laimeaan pesuveteen kostutettua liinaa. Älä käytä alkoholia, spritiä tai ammoniakkaa sisältäviä tai syövyttäviä puhdistusaineita.

### Levyjen puhdistus

- Puhdista likaantunut levy puhdistusliinalla. Pyyhi levyä keskustasta pois päin.
- Älä käytä liuottimia, kuten bensiiniä, äläkä analogisille levyille tarkoitettuja puhdistusaineita tai antistaattisia suihkeita.



### Lukupään linssin puhdistus

- Lukupään linssiin voi aikaa myöten kerääntyä likaa tai pölyä. Tarvittaessa linssi voidaan puhdistaa Philips CD Lens Cleanerillä tai vastaavalla. Noudata Lens Cleanerin mukana olevia ohjeita.

# Tarkistusluettelo

## VAROITUS

Älä missään tapauksessa yritä itse korjata laitetta, sillä takuu lakkaa silloin olemasta voimassa. Älä avaa laitetta ettet saa sähköiskua.

Jos laitteeseen tulee vika, tarkista alla luetellut kohdat ennen kuin toimitat laitteen huoltoon. Ellei vika korjaannu näillä keinoilla, kysy neuvoa myyjältä tai asiakaspalvelusta.

## Ongelma

## Ratkaisu

### CD-SOITTIMEN KÄYTTÖ

Näytössä näkyy "NO DISC".

- Syötä levy.
- Tarkista onko levy väärinpäin.
- Odota että kondensoitunut kosteus häviää linssistä.
- Vaihda tai puhdista levy, katso kohta Hoito.
- Käytä viimeisteltyä CD-RW- tai CD-R-levyä.

### RADIOVASTAANOTTO

Radiovastaanotto on heikko.

- Jos signaali on liian heikko, säädä antennia tai yhdistä ulko-/keskusantenniin.
- Siirrä laitteisto kauemmas televisiosta tai kuvanauhurista.

### YLEISTÄ

Laitte ei käynnisty vaikka painikkeita painetaan.

- Irrota verkkopistoke pistorasiasta ja kytke takaisin.

Ääni ei kuulu tai kuuluu huonosti.

- Säädä äänenvoimakkuus.
- Irrota kuuloke liitännästä.
- Tarkista että kaiuttimet on liitetty kunnolla.
- Tarkista että liittimet koskettavat kaiutinjohtimien paljasta kohtaa.

Vasen ja oikea kanava vaihtuneet.

- Tarkista kaiuttimien kytkennät ja paikat.

Kauko-ohjain ei toimi.

- Valitse ohjelmälähde (esim. CD tai viritin) ennen kuin painat toimintopainiketta (▶▶, ◀◀, ▶).
- Vie kauko-ohjain lähemmäs laitetta.
- Aseta paristot oikeinpäin (plus- ja miinusmerkit näytettyyn suuntaan).
- Vaihda paristot.
- Suuntaa kauko-ohjain kohti laitteen infrapunäläisintä.

Ajastin ei toimi.

- Aseta kello oikein.
- Kytke ajastin painikkeella TIMER.

Kellon/Ajastimen asetus pyyhitty.

- Sähköhäiriö tai verkkojohto on irrotettu. Nollaa kello/ajastin.