

Micro Hi-Fi System

MC230
MC235

user manual
manuel d'utilisation
manual del usuario
benutzerhandbuch
gebruikershandleiding
manuale per l'utente

användar-handbok
brugermanual
käyttöoppaita
manual do usuário
εγχειρίδιο χρήσης



PHILIPS

Important notes for users in the U.K.

Mains plug

This apparatus is fitted with an approved 13 Amp plug. To change a fuse in this type of plug proceed as follows:

- 1 Remove fuse cover and fuse.
- 2 Fix new fuse which should be a BS1362 5 Amp, A.S.T.A. or BSI approved type.
- 3 Refit the fuse cover.

If the fitted plug is not suitable for your socket outlets, it should be cut off and an appropriate plug fitted in its place.

If the mains plug contains a fuse, this should have a value of 5 Amp. If a plug without a fuse is used, the fuse at the distribution board should not be greater than 5 Amp.

Note: The severed plug must be disposed of to avoid a possible shock hazard should it be inserted into a 13 Amp socket elsewhere.

How to connect a plug

The wires in the mains lead are coloured with the following code: blue = neutral (N), brown = live (L).

- As these colours may not correspond with the colour markings identifying the terminals in your plug, proceed as follows:
 - Connect the blue wire to the terminal marked N or coloured black.
 - Connect the brown wire to the terminal marked L or coloured red.
 - Do not connect either wire to the earth terminal in the plug, marked E (or \perp) or coloured green (or green and yellow).

Before replacing the plug cover, make certain that the cord grip is clamped over the sheath of the lead - not simply over the two wires.

Copyright in the U.K.

Recording and playback of material may require consent. See Copyright Act 1956 and The Performer's Protection Acts 1958 to 1972.

Italia

DICHIARAZIONE DI CONFORMITA'

Si dichiara che l'apparecchio MC230, MC235 Philips risponde alle prescrizioni dell'art. 2 comma 1 del D.M. 28 Agosto 1995 n. 548.

Fatto a Eindhoven

Philips Consumer Electronics
Philips, Glaslaan 2
5616 JB Eindhoven, The Netherlands

Norge

Typeskilt finnes på apparatens underside.

Observer: Nettbryteren er sekundert innkoplek. Den innebygde nettdelen er derfor ikke frakoplek nettet så lenge apparatet er tilsluttet nettkontakten.

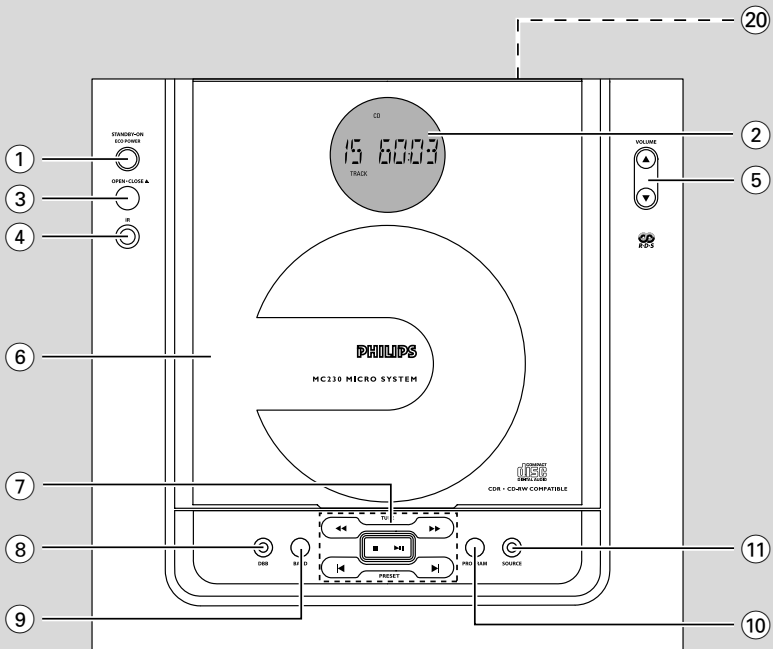
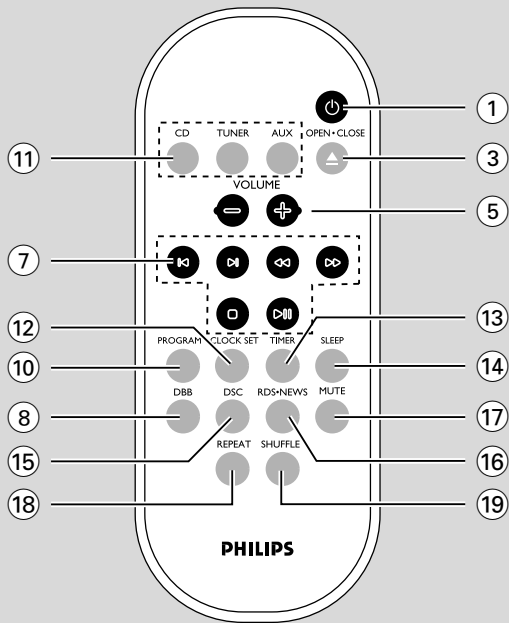
For å redusere faren for brann eller elektrisk støt, skal apparatet ikke utsettes for regn eller fuktighet.

CAUTION

Use of controls or adjustments or performance of procedures other than herein may result in hazardous radiation exposure or other unsafe operation.

VAROITUS

Muiden kuin tässä esitettyjen toimintojen säädön tai asetusten muutto saattaa altistaa vaaralliselle säteilylle tai muille vaarallisille toiminnoille.



DK

Advarsel: Usynlig laserstråling ved åbning når sikkerhedsafbrydere er ude af funktion. Undgå udsættelse for stråling.

Bemærk: Netafbryderen er sekundært indkoblet og afbryder ikke strømmen fra nettet. Den indbyggede netdel er derfor tilsluttet til lysnettet så længe netstikket sidder i stikkontakten.

S

Klass 1 laseraparät

Varning! Om apparaten används på annat sätt än i denna bruksanvisning specificerats, kan användaren utsättas för osynlig laserstråling, som överskrider gränsen för laserklass 1.

Observera! Stömbrytaren är sekundärt kopplad och bryter inte strömmen från nätet. Den inbyggda nätdelen är därför ansluten till elnätet så länge stickproppen sitter i vägguttaget.

SF

Luokan 1 laserlaite

Varoitus! Laitteen käyttäminen muulla kuin tässä käyttöohjeessa mainitulla tavalla saattaa altistaa käyttäjän turvallisuusluokan 1 ylittävälle näkymättömälle lasersäteilylle.

Oikeus muutoksiin varataan. Laite ei saa olla alttiina tippu- ja roiskevedelle.

Huom. Toiminnanvalitsin on kytketty toisiopuolelle, eikä se kytke laitetta irti sähköverkosta. Sisäänrakennettu verkko-osa on kytkettynä sähköverkkoon aina silloin, kun pistoke on pistorasiassa.

Index

English	6
Français	20
Español	35
Deutsch	49
Nederlands	64
Italiano	79
Svenska	94
Dansk	108
Suomi	123
Português	137
Ελληνικά	152

English

Français

Español

Deutsch

Nederlands

Italiano

Svenska

Dansk

Suomi

Português

Ελληνικά

Περιεχόμενα

Γενικές Πληροφορίες

Περιβαλλοντικές πληροφορίες	153
Συμπαραδιδόμενα εξαρτήματα	153
Πληροφορίες Ασφαλείας.....	153

Προετοιμασία

Συνδέσεις στο πίσω μέρος του συστήματος	154–155
Προαιρετικές συνδέσεις	155
Πριν χρησιμοποιήσετε το τηλεχειριστήριο	155
Αντικατάσταση της μπαταρίας (λιθίου CR2025) στο τηλεχειριστήριο	155

Πλήκτρα

Πλήκτρα στο σύστημα και στο τηλεχειριστήριο	156
---	-----

Μασικες Λειτουργίες

Έναρξη λειτουργίας του συστήματος ..	157
Βάλτε το σύστημα στην κατάσταση Αναμονής Eco Power	157
Αυτόματη Κατάσταση Αναμονής Εξοικονόμησης Ρεύματος	157
Ρύθμιση της έντασης και του ήχου.....	157

Λειτουργία CD

Αναπαραγωγή δίσκου CD	158
Επιλογή άλλου τραγουδιού	158
Αναζήτηση αποσπάσματος τραγουδιού.....	158
Διαφορετικοί τρόποι αναπαραγωγής: SHUFFLE και REPEAT	159
Προγραμματισμός τραγουδιών.....	159
Ανασκόπηση του προγράμματος	159
Διαγραφή προγράμματος	159

Ραδιοφωνική λήψη

Συντονισμός σε ραδιοφωνικούς σταθμούς	160
Προγραμματισμός ραδιοφωνικών σταθμών	160
Συντονισμός σε προεπιλεγμένους σταθμούς	160
RDS	161
Ρύθμιση του ρολογιού RDS.....	161
Εύρεση τύπου προγράμματος (PTY)	161–162
Δελτίο ειδήσεων και τροχαίας κίνησης (TA)	162

Ρολό/ Χρονοδιακόπτης

Ρύθμιση του ρολογιού	163
Προβολή ρολογιού.....	163
Ρύθμιση του χρονοδιακόπτη	163
Ενεργοποίηση και απενεργοποίηση του χρονοδιακόπτη	163
Ενεργοποίηση και απενεργοποίηση του χρονοδιακόπτη ύπνο	164

Προδιαγραφές

Συντήρηση

Διόρθωση πιθανών βλαβών

.....	165–166
-------	---------

Το προϊόν αυτό πληροί τις απαιτήσεις της Ευρωπαϊκής Κοινότητας σχετικά με τις ραδιοφωνικές παρεμβολές.

Περιβαλλοντικές πληροφορίες

Δεν έχει χρησιμοποιηθεί περιττή συσκευασία. Προσπαθήσαμε ώστε η συσκευασία να διαχωρίζεται σε τρία υλικά: χαρτόνι (κιβώτιο), αφρολέξ από πολυστερίνη και πολυεθυλαίνιο (σακκούλες, προστατευτικά φύλλα).

Τα υλικά αυτά μπορούν να ανακυκλωθούν και να επαναχρησιμοποιηθούν αν αποσυναρμολογηθούν από εξειδικευμένη εταιρεία. Παρακαλούμε ακολουθείστε τους τοπικούς κανονισμούς σχετικά με τη διάθεση των υλικών συσκευασίας, καμμένων μπαταριών και παλιών συσκευών.

Συμπαραδιδόμενα εξαρτήματα

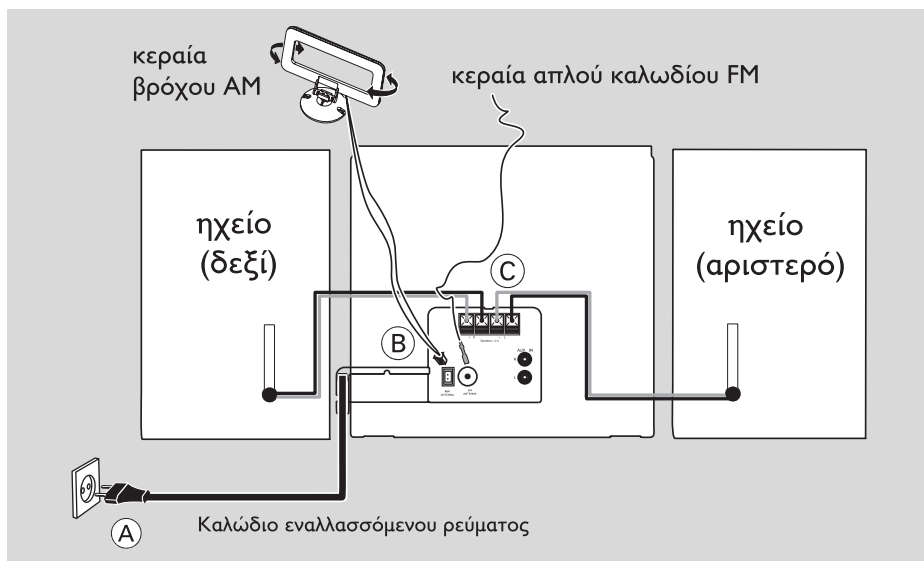
- 2 ηχεία
- Τηλεχειριστήριο (με μπαταρία)
- Κεραία πλαισίου για τα AM/MW
- Καλώδιο κεραίας για τα FM
- Βάση στήριξης
- Βιδώστε και κλείστε τη διάταξη

Πληροφορίες Ασφαλείας

- Προτού θέσετε σε λειτουργία το σύστημα, βεβαιωθείτε ότι η τάση λειτουργίας, που υποδεικνύεται στην πινακίδα ένδειξης του τύπου, (ή η ένδειξη της τάσης δίπλα από τον επιλογέα τάσης) του συστήματός σας ταυτίζεται με την τάση του δικτύου της περιοχής σας. Εάν η τάση δεν είναι η ίδια, συμβουλευτείτε τον αντιπρόσωπό σας.
- Τοποθετήστε το σύστημα πάνω σε μία επίπεδη, σκληρή και σταθερή επιφάνεια.
- Τοποθετήστε το σύστημα σε μέρος όπου εξασφαλίζεται ο επαρκής εξαερισμός του, για να αποτρέψετε την άνοδο της θερμοκρασίας στο εσωτερικό του. Αφήστε τουλάχιστον 10 εκ. (4 ίντσες) απόσταση από το πίσω και από το πάνω μέρος της μονάδας και 5 εκ. (2 ίντσες) από την κάθε πλευρά.
- Ο Ε εξαερισμός δεν θα πρέπει να εμποδίζεται καλύπτοντας τα ανοίγματα με αντικείμενα, όπως εφημερίδες, τραπεζομάντιλα, κουρτίνες, κλπ.

- Μην εκθέτετε το σύστημα, τις μπαταρίες ή τους δίσκους σε υπερβολική υγρασία, βροχή, άμμο ή σε πηγές θερμότητας όπως συσκευές θέρμανσης ή η άμεση ηλιακή ακτινοβολία.
- Δεν θα πρέπει να τοποθετείται πάνω στη συσκευή πηγής γυμνής φλόγας, όπως αναμμένα κεριά.
- Δεν θα πρέπει να τοποθετείται πάνω στη συσκευή αντικείμενα γεμισμένα με υγρό, όπως ανθοδοχεία.
- Εάν το σύστημα μετακινηθεί απ' ευθείας από ένα ψυχρό σε ένα ζεστό περιβάλλον, ή εάν τοποθετηθεί σε ένα πολύ υγρό δωμάτιο, ενδέχεται να συμπυκνωθεί υγρασία πάνω στους φακούς της μονάδας δίσκου στο εσωτερικό του συστήματος. Εάν συμβεί κάτι τέτοιο, η συσκευή αναπαραγωγής CD δεν θα λειτουργεί κανονικά. Αφήστε το σύστημα σε λειτουργία για μία ώρα περίπου, χωρίς να υπάρχει δίσκος μέσα στη μονάδα, ωστόσο καταστεί δυνατή η κανονική αναπαραγωγή.
- Τα μηχανικά μέρη του συστήματος περιλαμβάνουν αυτο-λιπαίνονα ρουλεμάν και δεν πρέπει να γρασσώνονται ή να λιπαίνονται.
- Όταν το σύστημα βρίσκεται σε κατάσταση Αναμονής, εξακολουθεί να καταναλώνει κάποια ενέργεια. Για να αποσυνδέσετε εντελώς το σύστημα από την παροχή ρεύματος, αφαιρέστε το βύσμα του καλωδίου εναλλασσόμενου ρεύματος από την πρίζα.

Προετοιμασία



Συνδέσεις στο πίσω μέρος του συστήματος

Η πινακίδα ένδειξης του τύπου βρίσκεται στο πίσω μέρος του συστήματος.

(Α) Ρεύμα

Προτού συνδέσετε το καλώδιο εναλλασσόμενου ρεύματος στην πρίζα, βεβαιωθείτε ότι έχουν πραγματοποιηθεί όλες οι άλλες συνδέσεις.

ΠΡΟΕΙΔΟΠΟΙΗΣΗ!

– Για την καλύτερη δυνατή απόδοση, χρησιμοποιήστε μόνο το αυθεντικό καλώδιο ρεύματος.

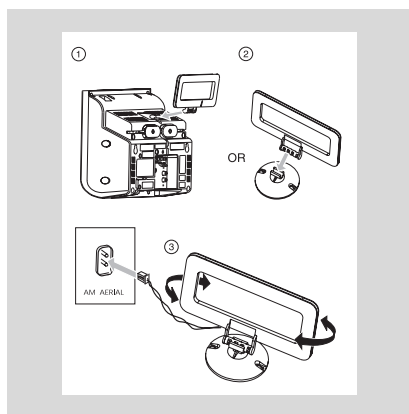
– Μην πραγματοποιείτε συνδέσεις και μην αλλάζετε ποτέ τις συνδέσεις όταν ο διακόπτης ρεύματος είναι ανοιχτός.

Για να αποτρέπεται η υπερθέρμανση, το σύστημα διαθέτει ένα ενσωματωμένο κύκλωμα ασφαλείας. Κατά συνέπεια, το σύστημά σας μπορεί να μεταβεί αυτομάτως σε κατάσταση Αναμονής υπό ακραίες συνθήκες. Εάν συμβεί αυτό, αφήστε το σύστημα να κρυώσει προτού το επαναχρησιμοποιήσετε (δεν διατίθεται σε όλες τις εκδόσεις).

(Β) Σύνδεση κεραιών

Συνδέστε την κεραία βρόχου AM και την κεραία FM, που περιλαμβάνονται στη συσκευασία, στους αντίστοιχους ακροδέκτες. Ρυθμίστε τη θέση της κεραίας για να έχετε την καλύτερη δυνατή λήψη.

Κεραία AM



- Τοποθετήστε την κεραία όσο το δυνατόν μακρύτερα από τηλεοράσεις, βίντεο ή άλλες πηγές ακτινοβολίας.

Κεραία FM

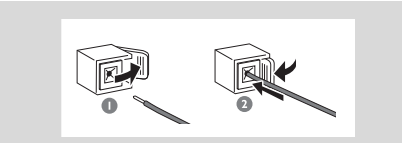


- Για καλύτερη στερεοφωνική λήψη FM, συνδέστε μία εξωτερική κεραία FM στον ακροδέκτη FM AERIAL (FM ANTENNA).

© Σύνδεση ηχείων

Εμπρός ηχεία

Συνδέστε τα καλώδια των ηχείων στους ακροδέκτες των εμπρός ηχείων SPEAKERS, το δεξί ηχείο στον ακροδέκτη "RIGHT" και το αριστερό ηχείο στον ακροδέκτη "LEFT", το χρωματιστό καλώδιο (με την ένδειξη) στο "+" και το μαύρο καλώδιο (χωρίς ένδειξη) στο "-".



- Στερεώστε το γυμνό κομμάτι του καλωδίου του ηχείου όπως φαίνεται.

Σημειώσεις:

– Για την καλύτερη δυνατή απόδοση ήχου χρησιμοποιήστε τα παρεχόμενα ηχεία.
– Μην συνδέετε περισσότερα από ένα ηχεία σε κάθε ζεύγος ακροδεκτών ηχείων +/-.
– Μην συνδέετε ηχεία που έχουν μικρότερη αντίσταση από την αντίσταση των παρεχόμενων ηχείων. Ανατρέξτε στην ενότητα "Προδιαγραφές" στο παρόν εγχειρίδιο.

Προαιρετικές συνδέσεις

Οι προαιρετικές συσκευές και τα καλώδια σύνδεσης δεν συμπεριλαμβάνονται. Για λεπτομέρειες, ανατρέξτε στις οδηγίες λειτουργίας των συνδεδεμένων συσκευών.

Σύνδεση άλλης συσκευής στο σύστημά σας

Συνδέστε τους ακροδέκτες της αριστερής και της δεξιάς εξόδου ήχου (audio OUT) μιας τηλεόρασης, ενός βίντεο, μιας συσκευής αναπαραγωγής δίσκων λέιζερ, μιας συσκευής αναπαραγωγής DVD ή ενός CD εγγραφής στους ακροδέκτες εισόδου **AUX-IN**.

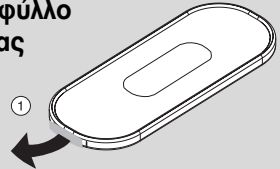
Σημείωση:

– Εάν συνδέετε κάποια συσκευή με μονοφωνική έξοδο (έναν μόνο ακροδέκτη εξόδου ήχου), συνδέστε την στον αριστερό ακροδέκτη εισόδου AUX. Μπορείτε επίσης να χρησιμοποιήσετε ένα καλώδιο cinch "μετατροπής μονού σε διπλό" (ο ήχος εξακολουθεί να είναι μονοφωνικός).

Πριν χρησιμοποιήσετε το τηλεχειριστήριο

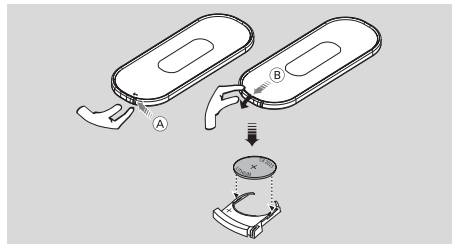
- 1 Τραβήξτε και αφαιρέστε το πλαστικό φύλλο προστασίας.
- 2 Επιλέξτε τη συσκευή που θέλετε να ελέγξετε πατώντας ένα από τα πλήκτρα πηγής του τηλεχειριστηρίου [για παράδειγμα MP3-CD, TUNER (Δέκτης)].
- 3 Στη συνέχεια, επιλέξτε τη λειτουργία που επιθυμείτε (για παράδειγμα ►II, ◀, ►).

πλαστικό φύλλο προστασίας



Αντικατάσταση της μπαταρίας (λιθίου CR2025) στο τηλεχειριστήριο

- 1 Σύρετε το κουμπί (A) ελαφρά προς τα αριστερά.
- 2 Τραβήξτε και βγάλτε το διαμέρισμα της μπαταρίας (B).
- 3 Αντικαταστήστε με καινούργια μπαταρία και εισάγετέ την πλήρως μέσα στο διαμέρισμα της μπαταρίας, ώστε να βρεθεί στην αρχική θέση.



ΠΡΟΣΕΧΧΗ!

ΞΕΙ μπαταρίες περιέχουν χημικές ουσίες και, συνεπώς, πρέπει να απορρίπτονται με το σωστό τρόπο.

Πλήκτρα (Εικόνα στη σελίδα 3)

Πλήκτρα στο σύστημα και στο τηλεχειριστήριο

① STANDBY-ON/ ECO POWER

- Μετάβαση στον τρόπο λειτουργίας αναμονής χαμηλής κατανάλωσης ή έναρξη λειτουργίας του συστήματος.

② Οθόνη

- δείχνει την κατάσταση λειτουργίας της συσκευής.

③ OPEN • CLOSE ▲

- άνοιγμα / κλείσιμο της υποδοχής του CD.

④ IR

- Στρέψτε το τηλεχειριστήριο προς αυτόν τον αισθητήρα.

⑤ VOLUME (▲ / ▼) (+ / -)

- ρύθμιση της έντασης.

⑥ πόρτα του CD

⑦ MODE SELECTION

SEARCH/ TUNE (◀ / ▶)

για TUNER ..συντονισμός σε ραδιοφωνικούς σταθμούς.

για CDαναζήτηση προς τα μπροστά και πίσω μέσα στο ίδιο τραγούδι / CD.

STOP ■

.....διακοπή της αναπαραγωγής του CD και διαγραφή του προγράμματος του CD.

PLAY ▶II σέναρξη ή διακοπή της αναπαραγωγής.

PRESET (◀ / ▶)

για TUNER ..επιλογή προεπιλεγμένων ραδιοφωνικών σταθμών.

για CDεπιλογή της αρχής του τρέχοντος / προηγούμενου / επόμενου τραγουδιού.

⑧ DBB (Dynamic Bass Boost)

- ενίσχυση των μπάσων.

⑨ BAND

- επιλογή μπάντας.

⑩ PROGRAM

για CDπρογραμματισμός τραγουδιών και ανασκόπηση του προγράμματος.

για TUNER ..προγραμματισμός ραδιοφωνικών σταθμών, αυτόματα ή με το χέρι.

⑪ SOURCE

- επιλογή της πηγής ήχου CD/ TUNER/ AUX.

⑫ CLOCK SET

- εμφάνιση διάφορων πληροφοριών RDS.
- Προβολή ώρας στο ρολόι.

⑬ TIMER

- ενεργοποίηση/απενεργοποίηση και ρύθμιση του χρονοδιακόπτη.

⑭ SLEEP

- ενεργοποίηση και απενεργοποίηση του χρονοδιακόπτη ύπνου - επιλογή του χρονοδιακόπτη ύπνου.

⑮ DSC (Digital Sound Control)

- επιλογή των ηχητικών χαρακτηριστικών: ROCK/ JAZZ/ POP/ CLASSIC.

⑯ RDS.NEWS

- βεγκύςμε μινβώνρει RDS η δνιπφμιθ ώνναυεμη.
- έυδην, βονξύνγίβυερ μύ δηώοκεε ημνιπλώηύ RDS.

⑰ MUTE

- διακοπή και επαναφορά της αναπαραγωγής ήχου.

⑱ REPEAT

- επανάληψη τραγουδιού / προγράμματος CD/ ολόκληρου του CD.

⑲ SHUFFLE

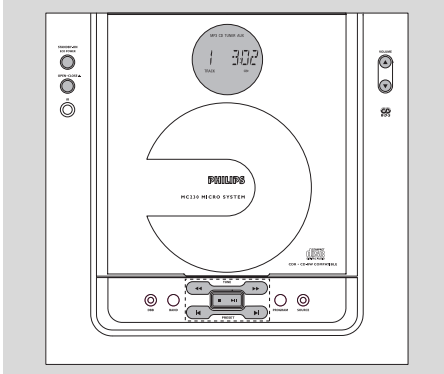
- ναπαραγωγή των τραγουδιών του CD σε τυχαία σειρά.

⑳

- σύνδεση των ακουστικών.

Σημειώσεις για το τηλεχειριστήριο:

- Πρώτα επιλέγετε την πηγή που θέλετε να λειτουργείτε πιέζοντας ένα από τα πλήκτρα επιλογής πηγής στο τηλεχειριστήριο (π.χ. CD ή TUNER, κ.λπ.).
- Μετά επιλέξετε την επιθυμητή λειτουργία (▶II , |◀ , ▶| , κ.λπ.).



Σημαντικό:

Πριν λειτουργήσετε το σύστημα, ολοκληρώστε τις διαδικασίες της προετοιμασίας.

Έναρξη λειτουργίας του συστήματος

- πατήστε **STANDBY-ON** / ⏻ .
- Πατήστε **SOURCE** (ή **CD**, **TUNER** ή **AUX** στο τηλεχειριστήριο).
→ Το σύστημα θα μεταβεί στην επιλεγμένη πηγή.
- πατήστε **OPEN • CLOSE** \blacktriangle .

Βάλτε το σύστημα στην κατάσταση Αναμονής Eco Power

- πατήστε **STANDBY-ON** / ⏻ .
→ Εμφανίζεται το ρολόι χωρίς πίσω φωτισμό μόνο στη θέση αναμονής.
→ Θα εμφανιστεί "ECO PWR" και κατόπιν η οθόνη θα αδειάσει.
→ Θα ανάψει η φωτεινή ένδειξη ECO POWER.

Σημείωση:

- Για να απεικονίσετε την ώρα ρολογιού από την κατάσταση αναμονής, πατήστε και κρατήστε STANDBY-ON για πάνω από 3 δευτερόλεπτα. Η ώρα ρολογιού εμφανίζεται αμυδρά.
→ Η φωτεινή ένδειξη ECO POWER σβήνει.
- Οι ρυθμίσεις της έντασης (έως στάθμη ήχου με ανώτατο όριο το 20), του αμφίδρομου ήχου, η τελευταία επιλεγμένη πηγή ήχου και

οι προεπιλεγμένοι ραδιοφωνικοί σταθμοί θα διατηρηθούν στη μνήμη της συσκευής.

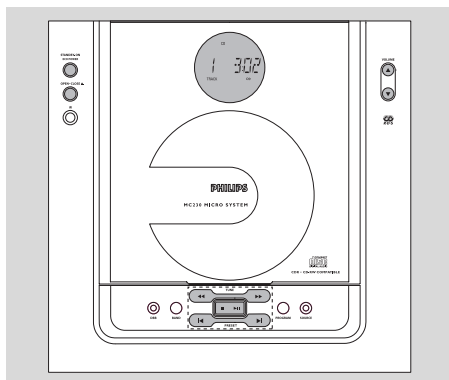
Αυτόματη Κατάσταση Αναμονής Εξοικονόμησης Ρεύματος

Με χαρακτηριστικό εξοικονόμησης ενέργειας, το σύστημα αυτόματα μεταβαίνει σε CEικονομική Ισχύ / Κατάσταση αναμονής 15 λεπτά αφ' ότου ένα CD φθάσει στο τέλος και δεν υπάρξει ενεργή λειτουργία ελέγχου.

Ρύθμιση της έντασης και του ήχου

- 1 Πιέστε **VOLUME** \blacktriangle / \blacktriangledown (+ / -) για μείωση ή αύξηση της έντασης.
→ Η οθόνη δείχνει τη στάθμη του ήχου dB και έναν αριθμό από MIN1, 2, ...30,31 MAX.
 - 2 Πατήστε μία ή περισσότερες φορές το ρυθμιστικό αμφίδρομου ήχου **DSC** στη συσκευή ή στο τηλεχειριστήριο για να επιλέξετε το επιθυμητό ηχητικό εφέ: **ROCK/ JAZZ/ POP/ CLASSIC**.
 - 3 Πατήστε **DBB** για να ενεργοποιήσετε και να απενεργοποιήσετε την ενίσχυση των μπάσων.
→ Η οθόνη δείχνει την ένδειξη DBB.
 - 4 Πατήστε **MUTE** στο τηλεχειριστήριο για να διακόψετε αμέσως την αναπαραγωγή ήχου.
→ Η αναπαραγωγή συνεχίζεται χωρίς ήχο και η οθόνη δείχνει την ένδειξη **MUTE**.
- Για να επανενεργοποιήσετε την αναπαραγωγή ήχου μπορείτε:
 - να ξαναπατήσετε **MUTE**;
 - να αλλάξετε τη ρύθμιση της έντασης;
 - να αλλάξετε την πηγή ήχου

Λειτουργία CD

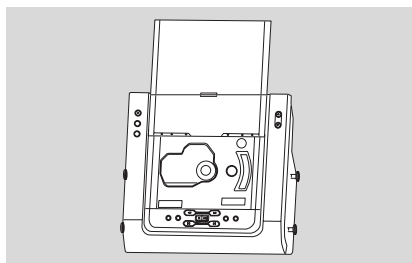


Σημαντικό:

Δεν πρέπει ποτέ να αγγίζετε τον φακό του CD player!

Αναπαραγωγή δίσκου CD

- Ωστόσο, η αναπαραγωγή δίσκων CD-ROM, CD-I, CDV, VCD, MP3, DVD ή CD ηλεκτρονικού υπολογιστή δεν είναι δυνατή.



- 1 Πιέστε **SOURCE** για επιλογή **CD**.
- 2 Πιέστε **OPEN • CLOSE ▲** στο μπροστινό πάνελ του συστήματος για άνοιγμα της υποδοχής των CD.
→ **OPEN** είναι η ένδειξη όταν το κάλυμμα της υποδοχής ανοίγει συρτά προς τα πάνω.
- 3 Τοποθετήστε ένα δίσκο με την τυπωμένη πλευρά προς τα πάνω. Πιέστε **OPEN • CLOSE ▲** ξανά για κλείσιμο της υποδοχής.
→ **READING** είναι η ένδειξη καθώς ο αναπαραγωγέας CD σαρώνει τα περιεχόμενα του δίσκου.
→ Εμφανίζεται ένδειξη του συνολικού χρόνου αναπαραγωγής και του συνολικού αριθμού των διαδρομών του δίσκου.

- 4 Πατήστε **▶||** για να αρχίσει η αναπαραγωγή.
→ Κατά την αναπαραγωγή του CD, η οθόνη δείχνει τον αριθμό του τρέχοντος τραγουδιού και τον χρόνο που έχει παρέλθει από την αρχή του τραγουδιού.
- 5 Μπορείτε να παύσετε προσωρινά την αναπαραγωγή, πατώντας **▶||**. Ξαναπατήστε **▶||** για να συνεχιστεί η αναπαραγωγή.
- 6 Πατήστε **STOP ■** για να σταματήσετε την αναπαραγωγή.

Σημείωση:

Η αναπαραγωγή θα σταματήσει επίσης:

- μόλις ανοίξετε την υποδοχή του CD.
- όταν φτάσει το CD στο τέλος.
- αν επιλέξετε κάποια άλλη πηγή: **TUNER** ή **AUX**.

Επιλογή άλλου τραγουδιού

- Πατήστε μία ή περισσότερες φορές το πλήκτρο **◀** ή **▶**, μέχρι να εμφανιστεί ο επιθυμητός αριθμός τραγουδιού στην οθόνη.
- Αν έχετε επιλέξει έναν αριθμό τραγουδιού αμέσως μετά την τοποθέτηση του CD στην υποδοχή ή αν η συσκευή βρίσκεται στην κατάσταση παύσης (PAUSE), θα πρέπει να πατήσετε **▶||** για να αρχίσει η αναπαραγωγή.

Αναζήτηση αποσπάσματος τραγουδιού

- 1 Πατήστε και κρατήστε πατημένο το πλήκτρο **◀◀** ή **▶▶**.
→ Το CD αναπαράγεται σε υψηλή ταχύτητα και σε χαμηλή ένταση.
- 2 Μόλις αναγνωρίσετε το απόσπασμα που ψάχνετε, αφήστε το πλήκτρο **◀◀** ή **▶▶**.
→ Συνεχίζεται η κανονική αναπαραγωγή.

Διαφορετικοί τρόποι αναπαραγωγής: SHUFFLE και REPEAT

Μπορείτε να επιλέξετε και να αλλάξετε τους διάφορους τρόπους λειτουργίας πριν την αναπαραγωγή ή κατά τη διάρκειά της. Οι επιλογές αναπαραγωγής μπορούν να συνδυαστούν επίσης με την επιλογή PROGRAM.

SHUFFLE...τα τραγούδια ολόκληρου του CD ή του προγράμματος αναπαράγονται σε τυχαία σειρά

SHUFFLE και **REPEAT ALL** ...συνεχής επανάληψη ολόκληρου του CD ή του προγράμματος σε τυχαία σειρά

REPEAT ALL... επανάληψη ολόκληρου του CD ή του προγράμματος

REPEATσυνεχής αναπαραγωγή του τρέχοντος τραγουδιού

- 1 Για την επιλογή του τρόπου αναπαραγωγής, πατήστε το πλήκτρο **SHUFFLE** ή **REPEAT** πριν ή κατά τη διάρκεια της αναπαραγωγής, έως ότου η οθόνη δείξει την επιθυμητή λειτουργία. (SHUFFLE, REPEAT, REPEAT ALL)
- 2 Αν βρίσκεστε στην κατάσταση STOP, πατήστε **▶▶** για να αρχίσει η αναπαραγωγή.
→ Αν έχετε επιλέξει SHUFFLE, η αναπαραγωγή ξεκινάει αμέσως.
- 3 Για να επιστρέψετε στην κανονική αναπαραγωγή, πατήστε το αντίστοιχο πλήκτρο **SHUFFLE** ή **REPEAT** μέχρι να σβήσουν οι διάφορες ενδείξεις των λειτουργιών SHUFFLE/ REPEAT στην οθόνη.
- Μπορείτε επίσης να πατήσετε **STOP** ■ για να σταματήσετε τον επιλεγμένο τρόπο αναπαραγωγής.

Προγραμματισμός τραγουδιών

Πραγματοποιήστε τον προγραμματισμό στην κατάσταση STOP για να αποθηκεύσετε τα τραγούδια του CD στην επιθυμητή σειρά. Αν επιθυμείτε, μπορείτε να αποθηκεύσετε κάποιο τραγούδι περισσότερες φορές. Μπορείτε να αποθηκεύσετε μέχρι και 40 τραγούδια στη μνήμη.

- 1 Πατήστε **PROGRAM** για να μπειτε στην κατάσταση προγραμματισμού.
→ Η οθόνη δείχνει έναν αριθμό τραγουδιού, και η ένδειξη **PROGRAM** αναβοσβήνει.

- 2 Χρησιμοποιήστε τα πλήκτρα ◀ ή ▶ στο τηλεχειριστήριο) για να επιλέξετε τον επιθυμητό αριθμό τραγουδιού.
- 3 Πατήστε **PROGRAM** για να επιβεβαιώσετε τον αριθμό κομματιού που θέλετε να αποθηκευτεί.
→ Εμφανίζονται για λίγο ο συνολικός αριθμός προγραμματισμένων τραγουδιών και ο συνολικός χρόνος αναπαραγωγής του προγράμματος, και έπειτα το επιλεγμένο τραγούδι και η ένδειξη **PRGB**.
- 4 Επαναλαμβάνετε τα βήματα 2-3 για την επιλογή και αποθήκευση όλων των επιθυμητών τραγουδιών.
→ Η ένδειξη **FULL** εμφανίζεται αν προσπαθήσετε να αποθηκεύσετε περισσότερα από 40 τραγούδια.
- 5 Για να ξεκινήσετε αναπαραγωγή του προγράμματος δίσκου σας, πατήστε STOP συνοδευόμενο από **▶▶** ή πατήστε **▶▶** απευθείας.

Ανασκόπηση του προγράμματος

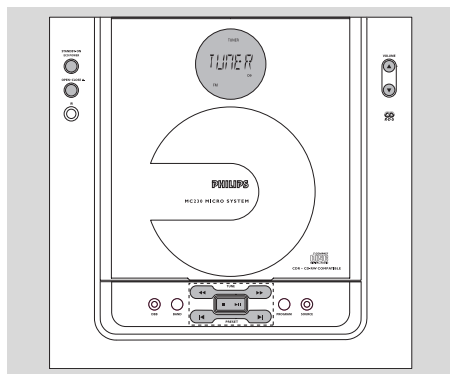
Από τη θέση Stop, πατήστε **PROGRAM** και κρατήστε το πατημένο μέχρις ότου η ηλεκτρονική ένδειξη εμφανίσει όλους τους αριθμούς αποθηκευμένων κομματιών σας σε ακολουθία.

Διαγραφή προγράμματος

Μπορείτε να διαγράψετε το πρόγραμμα:

- πατώντας μία φορά το πλήκτρο **STOP** ■ στην κατάσταση STOP;
- πατώντας δύο φορές το πλήκτρο **STOP** ■ κατά τη διάρκεια της αναπαραγωγής.
- ανοίγοντας την υποδοχή του CD.
→ Εξαφανίζεται το **PROGRAM**.
→ ένδειξη **CLEAR** εξαφανίζεται από την οθόνη ενδείξεων μετά από κύλιση.

Ραδιοφωνική λήψη



Συντονισμός σε ραδιοφωνικούς σταθμούς

- 1 Πιέστε **SOURCE** για επιλογή **TUNER**.
→ Εμφανίζεται για λίγο η ένδειξη **TUNER**.
- 2 Πατήστε μία ή περισσότερες φορές το πλήκτρο **BAND** (ή **TUNER** στο τηλεχειριστήριο) για να επιλέξετε την επιθυμητή ζώνη συχνοτήτων (FM/MW).
- 3 Πιέστε και κρατήστε **TUNE** ◀ ή ▶.
→ Οδέκτης συντονίζεται αυτόματα στον πλησιέστερο ραδιοφωνικό σταθμό με αρκετά ισχυρό σήμα. Ενδειξη στην οθόνη κατά τη διάρκεια του αυτόματου συντονισμού: **SEARCH**.
- 4 Αν είναι αναγκαίο, επαναλαμβάνετε το τρίτο βήμα μέχρι να βρείτε τον επιθυμητό σταθμό.
- Για να συντονίσετε τον δέκτη σε έναν σταθμό με αδύναμο σήμα, πατήστε σύντομα και επανειλημμένα το πλήκτρο **TUNE** ◀ ή ▶ μέχρι να πετύχετε την καλύτερη δυνατή λήψη.

Προγραμματισμός ραδιοφωνικών σταθμών

Μπορείτε να αποθηκεύσετε μέχρι 40 ραδιοφωνικούς σταθμούς στη μνήμη.

Αυτόματος προγραμματισμός

Ο αυτόματος προγραμματισμός θα ξεκινήσει από τον επιλεγμένο αριθμό προεπιλογής. Από αυτόν τον αριθμό προεπιλογής και πέρα, θα διαγραφούν όλοι οι ραδιοφωνικοί σταθμοί που είχαν προγραμματιστεί νωρίτερα. Η συσκευή θα προγραμματίσει μόνο σταθμούς που δεν βρίσκονται ήδη αποθηκευμένοι στη μνήμη.

- 1 Πατήστε **PRESET** ◀ ή ▶ για να επιλέξετε τον αριθμό προεπιλογής από τον οποίο θέλετε να ξεκινήσει ο αυτόματος προγραμματισμός.

Σημείωση:

– Αν δεν επιλέξετε κάποιο αριθμό προεπιλογής, ο προγραμματισμός θα αρχίσει αυτόματα από την αριθμό προεπιλογής 1, και όλες οι παλιές προεπιλογές σας θα διαγραφούν.

- 2 Πατήστε **PROGRAM** για περισσότερα από 2 δευτερόλεπτα για να ενεργοποιήσετε τον προγραμματισμό.
→ Εμφανίζεται η ένδειξη **RWTB** και οι διαθέσιμοι σταθμοί προγραμματίζονται σύμφωνα με την ισχύ λήψης της περιοχής συχνοτήτων: RDS, πρώτα FM, έπειτα MW. Στη συνέχεια αναπαράγεται ο τελευταίος σταθμός προεπιλογής που αποθηκεύτηκε.

Προγραμματισμός με το χέρι

- 1 Συντονίστε το ραδιόφωνο στον επιθυμητό σταθμό (δείτε "Συντονισμός σε ραδιοφωνικούς σταθμούς").
- 2 Πατήστε **PROGRAM** για να ενεργοποιήσετε τον προγραμματισμό.
→ Αναβοσβήνει η ένδειξη **PROGRAM** στην οθόνη.
- 3 Πατήστε **PRESET** ◀ ή ▶ για να δώσετε σ' αυτόν τον σταθμό έναν αριθμό από το 1 έως το 40.
- 4 Ξαναπατήστε **PROGRAM** για να επιβεβαιώσετε τη ρύθμιση.
→ Σβήνει η ένδειξη **PROGRAM** και εμφανίζονται ο αριθμός προεπιλογής και η συχνότητα του προεπιλεγμένου σταθμού.
- 5 Επαναλαμβάνετε τα τέσσερα παραπάνω βήματα για την αποθήκευση περισσότερων σταθμών.
- Μπορείτε να διαγράψετε οποιονδήποτε προεπιλεγμένο σταθμό αποθηκεύοντας κάποια άλλη συχνότητα στη θέση του.

Συντονισμός σε προεπιλεγμένους σταθμούς

- Πατήστε **PRESET** ◀ ή ▶ μέχρι να εμφανιστεί ο αριθμός προεπιλογής του επιθυμητού σταθμού.

RDS

Το "Σύστημα Δεδομένων μέσω Ραδιοφώνου" (RDS) είναι μια υπηρεσία που παρέχει σε σταθμούς FM τη δυνατότητα να παρουσιάζουν συμπληρωματικές πληροφορίες. Όταν λαμβάνετε το σήμα ενός σταθμού RDS, στην οθόνη εμφανίζεται η ένδειξη **RDS** και το όνομα του σταθμού. Όταν χρησιμοποιείται η λειτουργία αυτόματου προγραμματισμού, οι σταθμοί RDS θα προγραμματιστούν πρώτοι.

Επιλογή διάφορων τύπων πληροφοριών RDS

- Πατήστε επανειλημμένα το πλήκτρο **RDS•NEWS** για να επιλέξετε μεταξύ των ακόλουθων πληροφοριών (αν είναι διαθέσιμες):
 - Όνομα σταθμού
 - Τύπος προγράμματος, για παράδειγμα **NEWS, SPORT, POP M...**
 - Ραδιοφωνικά μηνύματα κειμένου
 - Συχνότητα

Σημείωση:

- *Αν πατήσετε RDS ενώ το σήμα RDS δεν είναι διαθέσιμο, στην οθόνη εμφανίζεται το μήνυμα **NO RDS**.*

Ρύθμιση του ρολογιού RDS

Ορισμένοι ραδιοφωνικοί σταθμοί RDS ενδέχεται να μεταδίδουν την πραγματική ώρα ανά διαστήματα του ενός λεπτού. Είναι δυνατόν να ρυθμίσετε το ρολόι επιλέγοντας ένα σήμα καθορισμού ώρας το οποίο μεταδίδεται μαζί με το σήμα RDS.

- 1 Συντονιστείτε σε έναν ραδιοφωνικό σταθμό RDS από τη ζώνη των FM (ανατρέξτε στην ενότητα "Συντονισμός των ραδιοφωνικών σταθμών").
- 2 Πιέστε και κρατήστε **CLOCK SET** έως την εμφάνιση ένδειξης **"SET CLOCK"**.
- 3 Πατήστε το **RDS•NEWS**.
 - Θα εμφανιστεί η ένδειξη **"SEARCH RDS TIME"**.
 - Όταν αναγνωστεί η ώρα RDS, θα αποθηκευτεί η τρέχουσα ώρα.
 - Εάν ο σταθμός RDS δεν μεταδώσει την ώρα RDS μέσα σε διάστημα 90 δευτερολέπτων, στην οθόνη θα εμφανιστεί η ένδειξη **"NO RDS TIME"**.

Σημείωση:

- *Some RDS radio station may be transmitting a real time clock at a minute interval. The accuracy of the transmitted time depends on the transmitting RDS radio station.*

Εύρεση τύπου προγράμματος (PTY)

Η λειτουργία PTY σας παρέχει τη δυνατότητα να βρείτε τον τύπο προγράμματος της προτίμησής σας. Για να ενεργοποιήσετε τη λειτουργία PTY, θα πρέπει πρώτα να προγραμματίσετε σταθμούς RDS στη μνήμη του δέκτη (δείτε "Προγραμματισμός ραδιοφωνικών σταθμών").

- 1 Την ώρα που ακούτε κάποιον σταθμό RDS, πατήστε **RDS•NEWS** στη συσκευή μέχρι να εμφανιστεί ο τύπος προγράμματος.
- 2 Πατήστε **PRESET** ◀ ή ▶ μέχρι να εμφανιστεί ο επιθυμητός τύπος προγράμματος.
- 3 Πατήστε και κρατήστε πατημένο το πλήκτρο **TUNE** ◀◀ ή ▶▶ για να αρχίσει η αναζήτηση.
 - Το ραδιόφωνο συντονίζεται σε σταθμό RDS που μεταδίδει τον επιλεγμένο τύπο προγράμματος. Αν ο επιλεγμένος τύπος προγράμματος δεν είναι διαθέσιμος, εμφανίζεται το μήνυμα **TYPE NOT FOUND** (δεν βρέθηκε ο τύπος).

Ραδιοφωνική λήψη

Τύποι προγραμμάτων RDS

NO TYPEΚανένας τύπος προγράμματος RDS

NEWS.....Ειδήσεις

AFFAIRSΠολιτική και επικαιρότητα

INFO.....Ειδικά ενημερωτικά προγράμματα

SPORTΑθλητικά

EDUCATEΕκπαίδευση και προηγμένη κατάρτιση

DRAMAΡαδιοφωνικά έργα και λογοτεχνία

CULTUREΠολιτισμός, θρησκεία και κοινωνία

SCIENCEΕπιστήμες

VARIETYΨυχαγωγικά προγράμματα

POP M.....Μουσική ποπ

ROCK MΜουσική ροκ

MOR M.....Ελαφριά μουσική

LIGHT MΕλαφριά κλασική μουσική

CLASSICS ..Κλασική μουσική

OTHER MΕιδικά μουσικά προγράμματα

WEATHERΚαιρός

FINANCEΟικονομία

CHILDRENΠαιδικά προγράμματα

SOCIALΚοινωνικές υποθέσεις

RELIGIONΘρησκεία

PHONE INΖωντανή εκπομπή σε επικοινωνία με το κοινό

TRAVELΤαξίδια

LEISUREΑσχολίες ελεύθερου χρόνου

JAZZΜουσική τζαζ

COUNTRYΜουσική κάντρυ

NATIONAL MΕθνική μουσική

OLDSIESΠαλιά κομμάτια

FOLK MΜουσική φολκ

DOCUMENTΝτοκιμαντέρ

TESTΔοκιμή συναγεμού

ALARMΣυναγερμός

Δελτίο ειδήσεων και τροχαίας κίνησης (TA)

Μπορείτε να ρυθμίσετε αρχικά τον δέκτη με τρόπο τέτοιο ώστε η ακρόαση CD/AUX να διακόπτεται από ανακοίνωση σταθμού RDS για ΕΙΔΗΣΕΙΣ και κυκλοφορία. Αυτή η επιλογή λειτουργεί μόνο εάν ταυτόχρονα με το δελτίο ειδήσεων μεταδίδεται και το σήμα RDS για τον τύπο προγράμματος NEWS.

- 1 Συντονίστε τη συσκευή στον επιθυμητό σταθμό RDS.
- 2 Σε λειτουργία **CD, AUX** ή Αναμονής, πιέστε **RDS•NEWS** μία ή περισσότερες φορές στο τηλεχειριστήριο για επιλογή της δυνατότητας ΕΙΔΗΣΕΙΣ.

→ Εμφανίζεται για λίγο μία από τις ενδείξεις **NEWS ON, TA ON** ή **OFF**.

→ Η ένδειξη **NEWS** εμφανίζεται αν έχετε ενεργοποιήσει τη λειτουργία μετάδοσης δελτίου ειδήσεων ή δελτίου τροχαίας κίνησης. Η αλλαγή της πηγής ήχου δεν θα απενεργοποιήσει αυτήν τη λειτουργία.

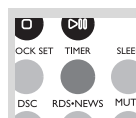
Σημειώσεις:

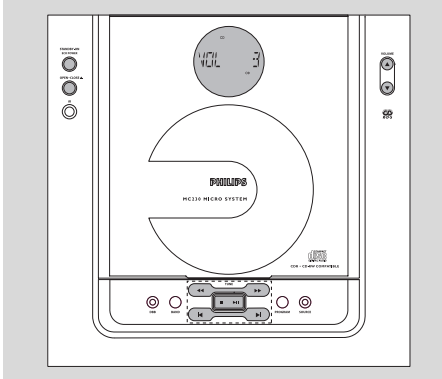
- Όταν κάνετε λήψη ειδήσεων RDS στην διάρκεια της αναπαραγωγής ενός CD, η αναπαραγωγή παύει και μπορείτε να ακούσετε τις ειδήσεις. Η αναπαραγωγή επαναφέρεται μόλις τελειώσει η εκπομπή.
- Αν χρησιμοποιείτε την ανακοίνωση RDS NEWS, γίνεται αναζήτηση σε όλο το δίκτυο για τις αντίστοιχες ειδήσεις.

Απενεργοποίηση του Δελτίου Ειδήσεων και Τροχαίας Κίνησης RDS

Υπάρχουν διάφοροι τρόποι για να απενεργοποιήσετε τη λειτουργία μετάδοσης ειδήσεων:

- Πατήστε **RDS•NEWS** στο τηλεχειριστήριο κατά τη διάρκεια της λήψης του δελτίου ειδήσεων.





Ρύθμιση του ρολογιού

- 1 Γυρίστε το ρυθμιστικό **CLOCK SET**.
→ Το **SET CLOCK** εμφανίζεται με κύλιση στην οθόνη ενδείξεων.
→ Αρχίζουν να αναβοσβήνουν τα ψηφία των ωρών.
- 2 Γυρίστε το ρυθμιστικό **VOLUME +/-** για να ρυθμίσετε τις ώρες.
- 3 Ξαναπατήστε **CLOCK SET**.
→ Αρχίζουν να αναβοσβήνουν τα ψηφία των λεπτών.
- 4 Γυρίστε το ρυθμιστικό **VOLUME +/-** για να ρυθμίσετε τα λεπτά.
- 5 Πατήστε **CLOCK SET** για να επιβεβαιώσετε την ώρα.

Σημείωση:

– Εμφανίζεται το ρολοί χωρίς πίσω φωτισμό μόνο στη θέση αναμονής.

Προβολή ρολογιού


Γυρίστε το ρυθμιστικό **CLOCK SET**.

→ έρναπύγηρωΩ βπελΩ.

Ρύθμιση του χρονοδιακόπτη

- Η συσκευή μπορεί να χρησιμοποιηθεί και σαν ξηπηνητήρι, ούτως ώστε το CD, το κασετόφωνο ή το ραδιόφωνο να ενεργοποιείται σε κάποια προκαθορισμένη ώρα.
- Αν περάσουν περισσότερα από 90 δευτερόλεπτα χωρίς να πατήσετε κάποιο πλήκτρο, η συσκευή θα εγκαταλείψει την

κατάσταση ρύθμισης του χρονοδιακόπτη.

- 1 Σε λειτουργία αναμονής, πιέστε και κρατήστε **TIMER** στο τηλεχειριστήριο για περισσότερα από 3 δευτερόλεπτα.
→ Το **SET TIME** και **SELECT SOURCE** εμφανίζεται με κύλιση στην οθόνη ενδείξεων.
- 2 Πατήστε **SOURCE** ή **VOLUME +/-** για να επιλέξετε πηγή ήχου.
→ Στην οθόνη κυλάει το μήνυμα **CD, TUNER**.
→ Το  αναβοσβήνει.
- 3 Πατήστε **TIMER** για να επιβεβαιώσετε τη ρύθμιση.
- 4 Γυρίστε το ρυθμιστικό **VOLUME +/-** για να ρυθμίσετε τις ώρες.
- 5 Ξαναπατήστε **TIMER**.
→ Αρχίζουν να αναβοσβήνουν τα ψηφία των λεπτών.
- 6 Γυρίστε το ρυθμιστικό **VOLUME +/-** για να ρυθμίσετε τα λεπτά.
- 7 Πατήστε **TIMER** για να επιβεβαιώσετε την ώρα.
→ Ο χρονοδιακόπτης έχει ρυθμιστεί και ενεργοποιηθεί.

Ενεργοποίηση και απενεργοποίηση του χρονοδιακόπτη

- Πατήστε το **TIMER** στο τηλεχειριστήριο για να απενεργοποιήσετε το χρονοδιακόπτη ή να ενεργοποιήσετε και πάλι την τελευταία ρύθμιση.
→ Εάν είναι ενεργοποιημένος, οι πληροφορίες του χρονοδιακόπτη θα εμφανιστούν για λίγα δευτερόλεπτα, κατόπιν το σύστημα θα συνεχίσει με την τελευταία ενεργή πηγή ή θα παραμείνει στον τρόπο λειτουργίας αναμονής.
→ Εάν είναι απενεργοποιημένος, θα εμφανιστεί η ένδειξη, "OFF" (Απενεργοποιημένος).

Σημείωση:

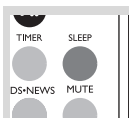
– Εάν δεν πατήσετε κανένα κουμπί για 90 δευτερόλεπτα, το σύστημα θα βγει αυτόματως από τον τρόπο λειτουργίας ρύθμισης του χρονοδιακόπτη.

Ρολοί/ Χρονοδιακόπτης

Ενεργοποίηση και απενεργοποίηση του χρονοδιακόπτη ύπνου

Ο χρονοδιακόπτης ύπνου παρέχει στη συσκευή τη δυνατότητα να σβήνει αυτόματα μετά από ένα προκαθορισμένο χρονικό διάστημα λειτουργίας.

- Πατήστε μία ή περισσότερες φορές το πλήκτρο **SLEEP** στο τηλεχειριστήριο.
→ Η οθόνη δείχνει την ένδειξη



SLEEP και μία από τις επιλογές του χρονοδιακόπτη ύπνου, με τη σειρά: 90, 75, 60, ..., 45, 30, 15, OFF, 90, αν έχετε επιλέξει κάποια ώρα. Μόλις ενεργοποιηθεί ο χρονοδιακόπτης ύπνου, στην οθόνη κυλάει κατά διαστήματα το μήνυμα **SLEEP**.

- Για να απενεργοποιήσετε τον χρονοδιακόπτη ύπνου, πατήστε μία ή περισσότερες φορές το πλήκτρο **SLEEP** στο τηλεχειριστήριο μέχρι να εμφανιστεί το μήνυμα **OFF**, ή ενεργοποιήστε την κατάσταση αναμονής (**STANDBY-ON**) από τη συσκευή ή από το τηλεχειριστήριο.
→ Στην οθόνη κυλάει το μήνυμα **OFF**.

Προδιαγραφές

ΕΝΙΣΧΥΤΗΣ

Ισχύς εξόδου2 x 5 W RMS
.....10 W + 10 W MPO
Λόγος σήματος προς θόρυβο≥ 62 dBA (IEC)
Απόκριση συχνότητας63 – 16000 Hz, ±3 dB
Ευαισθησία εισόδου AUX0,5 V (max. 2 V)
Σύνθετη αντίσταση ηχείων4 Ω
Σύνθετη αντίσταση ακουστικών ..32 Ω – 1000 Ω
.....<0.5V

Συσκευή CD PLAYER

Περιοχή συχνότητων.....30 – 16000 Hz
Λόγος σήματος προς θόρυβο75 dBA

TUNER (ΔΕΚΤΗΣ)

Περιοχή FM.....87,5 – 108 MHz
Περιοχή MW531 – 1602 kHz
Ευαισθησία στα 75 Ω
– μονοφωνικά, λόγος σήματος προς
θόρυβο 26 dB2,8 μV
– στερεοφωνικά, λόγος σήματος προς
θόρυβο 46 dB61,4 μV
Επιλεκτικότητα≥ 28 dB
Συνολική παραμόρφωση αρμονικών≤ 5%
Απόκριση συχνότητας ..63 – 12500 Hz (± 3 dB)
Λόγος σήματος προς θόρυβο.....≥ 50 dBA

ΗΧΕΙΑ

Σύστημα bass reflex
Διαστάσεις (Π x Υ x Μ)166 x 245 x 90 (mm)

ΓΕΝΙΚΕΣ ΠΛΗΡΟΦΟΡΙΕΣ

Τροφοδοσία AC220 – 240 V / 50 Hz
Διαστάσεις (Π x Υ x Μ)250 x 245 x 96 (mm)
μάρος (με / χωρίς ηχεία) ..περίπου 9,4 / 4,8 kg
Κατανάλωση ρεύματος στην κατάσταση αναμονής.....<7 W
Σε αναμονή χαμηλής κατανάλωσης.....<1 W

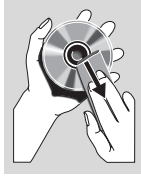
CEI προδιαγραφές και η εξωτερική εμφάνιση υπόκεινται σε αλλαγές χωρίς προηγούμενη ειδοποίηση.

Καθαρισμός του περιβλήματος

- Χρησιμοποιείστε ένα μαλακό πανί και λίγο διάλυμα ήπιου απορρυπαντικού. Μη χρησιμοποιείστε διάλυμα που περιέχει οινόπνευμα, αμμωνία ή αποξεστικά.

Καθαρισμός των δίσκων

- Όταν οι δίσκοι είναι βρώμικοι, καθαρίστε τους με ένα πανί καθαρισμού, σκουπίζοντάς τους από το κέντρο προς την περιφέρεια.
- Μη χρησιμοποιείστε διαλυτικά όπως βενζίνη, διαλυτικά ή καθαριστικά του εμπορίου ή σπρέι που είναι κατάλληλα για τον καθαρισμό αναλογικών δίσκων.



Καθαρισμός του φακού CD

- Μετά από παρατεταμένη χρήση σκόνη, βρωμιά κ.λπ. που μαζεύονται στο φακό του CD. Για να έχετε καλή ποιότητα αναπαραγωγής, καθαρίστε τον φακό του CD με το καθαριστικό φακών CD της Philips (Philips CD Lens Cleaner) ή άλλο κατάλληλο υγρό καθαρισμού του εμπορίου ακολουθώντας τις σχετικές οδηγίες.

Διόρθωση πιθανών βλαβών

ΠΡΟΕΙΔΟΠΟΙΗΣΗ

Σε καμιά περίπτωση δεν πρέπει να επιχειρήσετε να επισκευάσετε μόνοι σας το σύστημα, διότι κάτι τέτοιο θα καταστήσει άκυρη την εγγύηση. Μην ανοίγετε το σύστημα, γιατί υπάρχει κίνδυνος ηλεκτροπληξίας.

Σε περίπτωση βλάβης, ελέγξτε πρώτα τα παρακάτω σημεία, προτού πάτε το σύστημα για επισκευή. Εάν δεν μπορείτε να επιλύσετε το πρόβλημα ακολουθώντας αυτές τις υποδείξεις, συμβουλευτείτε τον αντιπρόσωπό σας ή το σέρβις.

Πρόβλημα

Αντιμετώπιση

ΛΕΙΤΟΥΡΓΙΑ CD

Εμφανίζεται "NO DISC" (Κανένας δίσκος).

- Τοποθετήστε έναν δίσκο.
- Βεβαιωθείτε ότι ο δίσκος δεν έχει τοποθετηθεί ανάποδα.
- Περιμένετε έως ότου οι υδρατμοί που έχουν συμπυκνωθεί στους φακούς εξατμιστούν.
- Αντικαταστήστε ή καθαρίστε το δίσκο: ανατρέξτε στην ενότητα "Συντήρηση".
- Χρησιμοποιήστε ένα ολοκληρωμένο CD-RW ή CD-R.

Διόρθωση πιθανών βλαβών

ΡΑΔΙΟΦΩΝΙΚΗ ΛΗΨΗ

Η ραδιοφωνική λήψη δεν είναι καλή.

- Εάν το σήμα είναι πολύ αδύναμο, προσαρμόστε την κεραία ή συνδέστε μία εξωτερική κεραία για καλύτερη λήψη.
- Αυξήστε την απόσταση ανάμεσα στο μίνι στερεοφωνικό σας σύστημα και την τηλεόραση ή το βίντεο.

ΓΕΝΙΚΑ

Το σύστημα δεν αντιδρά όταν πατάτε τα κουμπιά.

- Αφαιρέστε το βύσμα εναλλασσόμενου ρεύματος από την πρίζα και επανασυνδέστε το. Θέστε πάλι το σύστημα σε λειτουργία.

Δεν μπορείτε να ακούσετε ήχο ή ο ήχος δεν είναι καλής ποιότητας.

- Ρυθμίστε την ένταση.
- Αποσυνδέστε τα ακουστικά.
- Βεβαιωθείτε ότι τα ηχεία έχουν συνδεθεί σωστά.
- Βεβαιωθείτε ότι το γυμνό καλώδιο του ηχείου έχει στερεωθεί καλά.

Ο έξοδος ήχου έχουν αντιστραφεί.

- Ελέγξτε τις συνδέσεις των ηχείων και τη θέση τους.

Το τηλεχειριστήριο δεν λειτουργεί σωστά.

- Επιλέξτε την πηγή (για παράδειγμα, CD ή TUNER), προτού πατήσετε το κουμπί λειτουργίας (▶||, ◀, ▶).
- Μειώστε την απόσταση ανάμεσα στο τηλεχειριστήριο και το σύστημα.
- Τοποθετήστε τις μπαταρίες με τη σωστή πολικότητα (σύμβολα +/-), όπως φαίνεται.
- Αντικαταστήστε τις μπαταρίες.
- Κατευθύνετε το τηλεχειριστήριο προς την κατεύθυνση του αισθητήρα IR του συστήματος.

Ο χρονοδιακόπτης δεν λειτουργεί.

- Ρυθμίστε το ρολόι σωστά.
- Πατήστε το TIMER για να ενεργοποιήσετε το χρονοδιακόπτη.

Η ρύθμιση Ρολογιού/Χρονοδιακόπτη έχει σβηστεί.

- Έχει γίνει διακοπή ρεύματος ή το καλώδιο ρεύματος έχει αποσυνδεθεί. Επαναρρυθμίστε το ρολόι και το χρονοδιακόπτη.