

Micro Hi-Fi System

MC230
MC235

user manual
manuel d'utilisation
manual del usuario
benutzerhandbuch
gebruikershandleiding
manuale per l'utente

användar-handbok
brugermanual
käyttöoppaia
manual do usuário
εγχειρίδιο χρήσης



PHILIPS

Important notes for users in the U.K.

Mains plug

This apparatus is fitted with an approved 13 Amp plug. To change a fuse in this type of plug proceed as follows:

- 1 Remove fuse cover and fuse.
- 2 Fix new fuse which should be a BS1362 5 Amp, A.S.T.A. or BSI approved type.
- 3 Refit the fuse cover.

If the fitted plug is not suitable for your socket outlets, it should be cut off and an appropriate plug fitted in its place.

If the mains plug contains a fuse, this should have a value of 5 Amp. If a plug without a fuse is used, the fuse at the distribution board should not be greater than 5 Amp.

Note: The severed plug must be disposed of to avoid a possible shock hazard should it be inserted into a 13 Amp socket elsewhere.

How to connect a plug

The wires in the mains lead are coloured with the following code: blue = neutral (N), brown = live (L).

- As these colours may not correspond with the colour markings identifying the terminals in your plug, proceed as follows:
 - Connect the blue wire to the terminal marked N or coloured black.
 - Connect the brown wire to the terminal marked L or coloured red.
 - Do not connect either wire to the earth terminal in the plug, marked E (or \perp) or coloured green (or green and yellow).

Before replacing the plug cover, make certain that the cord grip is clamped over the sheath of the lead - not simply over the two wires.

Copyright in the U.K.

Recording and playback of material may require consent. See Copyright Act 1956 and The Performer's Protection Acts 1958 to 1972.

Italia

DICHIARAZIONE DI CONFORMITA'

Si dichiara che l'apparecchio MC230, MC235 Philips risponde alle prescrizioni dell'art. 2 comma 1 del D.M. 28 Agosto 1995 n. 548.

Fatto a Eindhoven

Philips Consumer Electronics
Philips, Glaslaan 2
5616 JB Eindhoven, The Netherlands

Norge

Typeskilt finnes på apparatens underside.

Observer: Nettbryteren er sekundert innkopleet. Den innebygde nettdelen er derfor ikke frakopleet nettet så lenge apparatet er tilsluttet nettkontaktene.

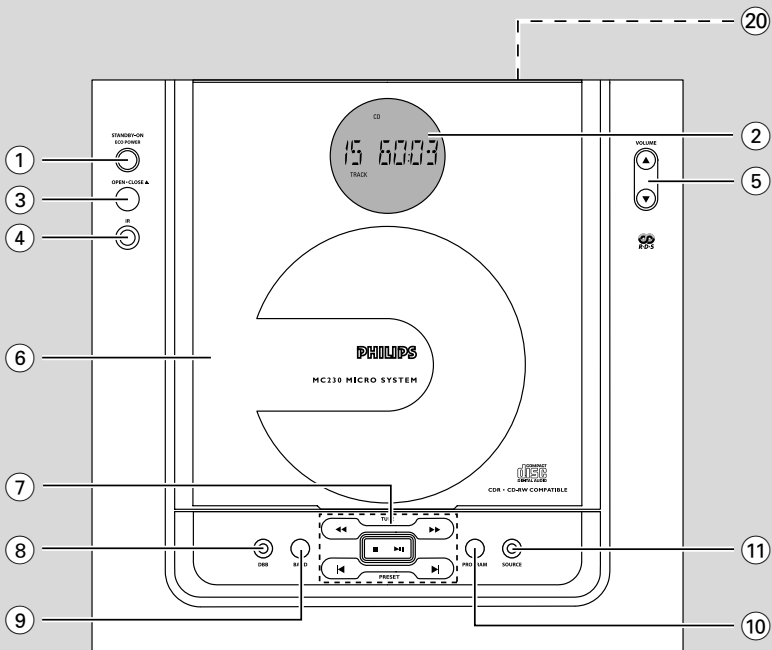
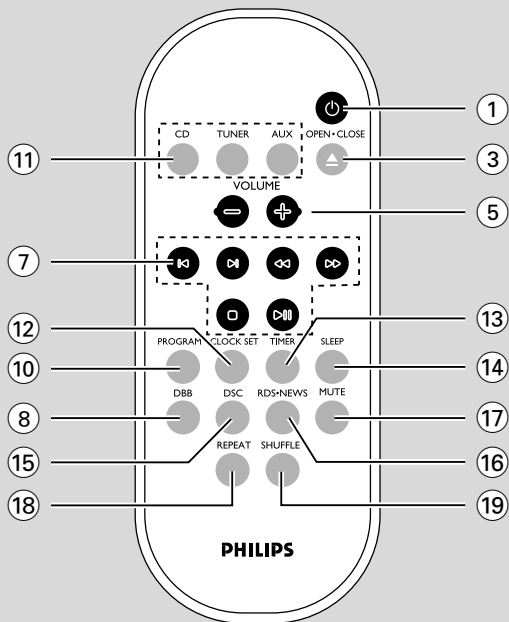
For å redusere faren for brann eller elektrisk støt, skal apparatet ikke utsettes for regn eller fuktighet.

CAUTION

Use of controls or adjustments or performance of procedures other than herein may result in hazardous radiation exposure or other unsafe operation.

VAROITUS

Muiden kuin tässä esitettyjen toimintojen säädön tai asetusten muutto saattaa altistaa vaaralliselle säteilylle tai muille vaarallisille toiminnoille.



DK

Advarsel: Usynlig laserstråling ved åbning når sikkerhedsafbrydere er ude af funktion. Undgå udsættelse for stråling.

Bemærk: Netafbryderen er sekundært indkoblet og afbryder ikke strømmen fra nettet. Den indbyggede netdel er derfor tilsluttet til lysnettet så længe netstikket sidder i stikkontakten.

S

Klass 1 laseraparät

Varning! Om apparaten används på annat sätt än i denna bruksanvisning specificerats, kan användaren utsättas för osynlig laserstråling, som överskrider gränsen för laserklass 1.

Observera! Stömbrytaren är sekundärt kopplad och bryter inte strömmen från nätet. Den inbyggda nätdelen är därför ansluten till elnätet så länge stickproppen sitter i vägguttaget.

SF

Luokan 1 laserlaite

Varoitus! Laitteen käyttäminen muulla kuin tässä käyttöohjeessa mainitulla tavalla saattaa altistaa käyttäjän turvallisuusluokan 1 ylittävälle näkymättömälle lasersäteilylle.

Oikeus muutoksiin varataan. Laite ei saa olla alttiina tippu- ja roiskevedelle.

Huom. Toiminnanvalitsin on kytketty toisipuolelle, eikä se kytke laitetta irti sähköverkosta. Sisäänrakennettu verkko-osa on kytkettynä sähköverkkoon aina silloin, kun pistoke on pistorasiassa.

Index

English	6
Français	20
Español	35
Deutsch	49
Nederlands	64
Italiano	79
Svenska	94
Dansk	108
Suomi	123
Português	137
Ελληνικά	152

English

Français

Español

Deutsch

Nederlands

Italiano

Svenska

Dansk

Suomi

Português

Ελληνικά

Indholdsfortegnelse

Generel information

Miljømæssig information	109
Medleveret tilbehør	109
Sikkerhedsinformation	109

Forberedelser

Tilslutninger på bagsiden.	110–111
Tilslutning af andet udstyr.	111
Før fjernbetjeningen tages i brug	111
Isætning af batteri (lithium CR2025) i fjernbetjeningen	111

Betjeningsknapper

Betjeningsknapper på anlægget og på fjernbetjeningen	112
--	-----

Grundfunktioner

Sådan tændes der for apparatet	113
Slå apparatet til	
Eco Power Standby funktion.	113
Strømbesparende automatisk standby.	113
Indstilling af lydstyrke og lyd	113

Betjening af CD-afspilleren

Afspilning af en CD	114
Valg af et andet melodinummer	114
Søgning efter en bestemt passage i et melodinummer	114
Forskellige afspilningsfunktioner:	
SHUFFLE og REPEAT	115
Indprogrammering af CD-numre	115
Kontrol af programmet	115
Sletning af et program	115

Radiomodtagelse

Indstilling på radiostationer	116
Indprogrammering af radiostationer	116
Indstilling på forvalgsstationer	116
RDS	117
Indlæsning af RDS-tid	117
Søgning efter programtype (PTY)	117-118
Nyheds- og trafikmeldingsfunktion (TA)	118

Uret/Timeren

Indstilling af uret	119
Se uret	119
Indstilling af timeren	119
Deaktivering og aktivering af timeren	119
Aktivering og deaktivering af SLEEP-timer ..	120

Specifikationer

120

Vedligeholdelse

121

Fejlfinding

121–122

Dette apparat overholder de gældende EU-direktiver vedrørende sikkerhed og radiostøj.

Miljømæssig information

Der er ikke anvendt nogle overflødige materialer i emballagen. Vi har endvidere gjort vort bedste, for at De let kan dele emballagen op i tre hovedbestanddele: Almindeligt pap (kassen), fleksibel polystyrene (afstandsstykker) og polyethylene (plastposer og beskyttelsesfolie).

Anlægget består af materialer, der kan genbruges, hvis det adskilles et sted, hvor man har specialiseret sig i adskillelse af kasserede genstande. Følg venligst Deres lokale regler for bortkastning af indpakningsmaterialer, brugte batterier og kasserede apparater.

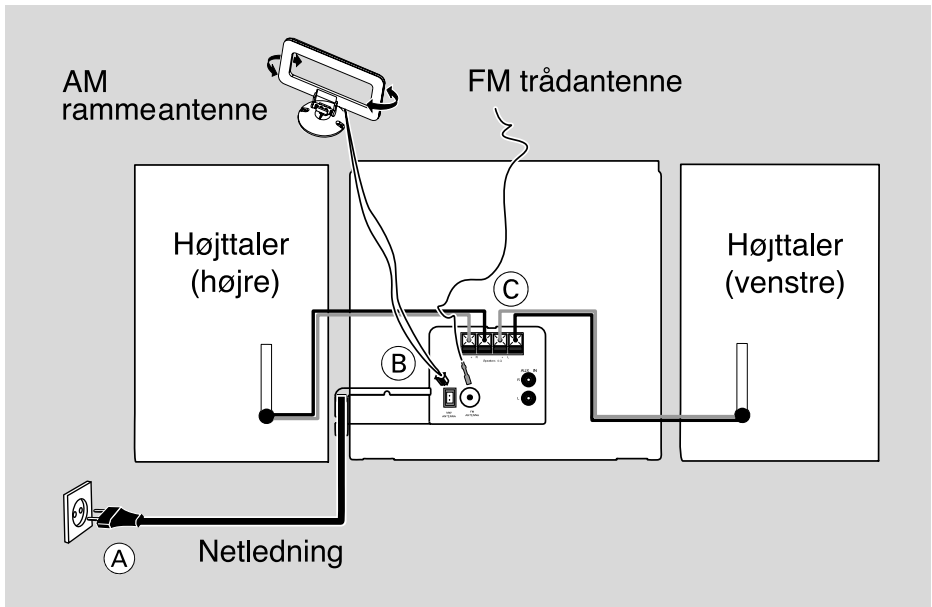
Medleveret tilbehør

- 2 højtalerkasser
- Fjernbetjening (med batteri)
- AM rammeantenne
- FM trådanterne
- stativ
- skrue- og stiksamlings

Sikkerhedsinformation

- Før der sættes strøm på anlægget, kontrolleres det, at spændingsangivelsen på typeskiltet (eller ved spændingsomkobleren) svarer til den lokale netspænding. Hvis dette ikke er tilfældet, bedes De venligst henvende Dem til Deres forhandler.
- Stil anlægget på en flad, hård og stabil overflade.
- Anbring anlægget således, at der tilsikres god ventilation og dermed unødigt opvarmning i anlægget. Der skal være mindst 10 cm frit rum bagved og oven over anlægget og mindst 5 cm på hver side.
- Ventilationen må ikke forhindres ved at dække for ventilations-åbningerne med genstande som f.eks. aviser, duge, gardiner osv.
- Udsæt ikke anlægget, batterier og CD-plader for høj fugtighed, regn, sand eller varme fra varmekilder eller direkte sollys.
- Åben ild som f.eks. levende lys må ikke anbringes på apparatet.
- Genstande som indeholder vand, som f.eks. vaser, må ikke anbringes på apparatet.
- Hvis anlægget bringes direkte fra kolde omgivelser ind i et varmt rum, eller hvis det anbringes i et meget fugtigt rum, kan der danne sig kondens på laserlinsen indeni CD-afspilleren. Hvis det sker, virker CD-afspilleren ikke, som den skal. Lad i så fald anlægget stå i en times tid med strøm på men uden ilagt(e) CD-plade(r) og prøv derefter igen, om CD-afspilleren virker, som den skal.
- Anlæggets mekaniske dele indeholder selvslemmende lejer, som ikke må smøres med olie eller fedt.
- **Når anlægget sættes i Standby-stilling, er der stadig strøm på anlægget. Man kan kun tage strømmen helt fra anlægget ved enten at slukke for stikkontakten eller ved at tage stikket ud af stikkontakten.**

Forberedelser



Tilslutninger på bagsiden.

Typeskiltet sidder på bagsiden af anlægget.

(A) Tilslutning til lysnettet.

Før netstikket sættes i stikkontakten, skal alle andre tilslutninger være udført.

ADVARSEL!

– For at få optimal udnyttelse af anlægget må man kun bruge den originale medleverede netledning.

– Tilslut aldrig noget eller lav ikke om på noget med strøm på anlægget.

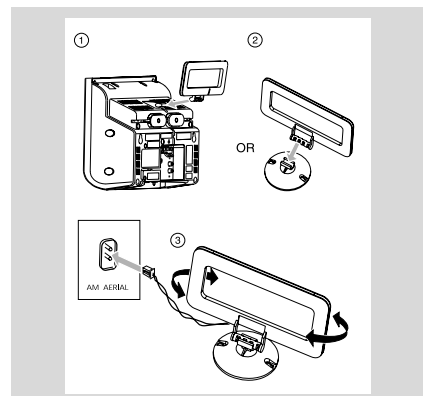
For at undgå overophedning af anlægget er det forsynet med et indbygget sikkerhedskredsløb, som automatisk sætter anlægget i Standby-stilling, hvis det udsættes for ekstreme forhold. Hvis dette sker, skal anlægget køle af, inden det bruges igen (kredsløbet findes ikke i alle versioner).

(B) Antennetilslutning.

Forbind den medleverede AM rammeantenne og den medleverede FM trådentenne til de respektive antenneklemmer. Flyt rundt på antennerne til der fås bedst modtagelse.

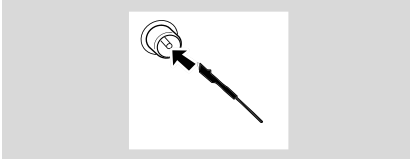
AM-antenne

- Anbring antennen så langt væk fra TV, Video eller andre elektroniske apparater som muligt.



- Anbring antennen så langt væk fra TV, Video eller andre elektroniske apparater som muligt.

FM-antenne.

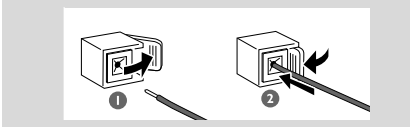


- Der kan fås bedre modtagelse på FM ved at tilslutte en udendørs FM-antenne til FM AERIAL (FM ANTENNA)-bøsningen.

C Højtaler-tilslutninger.

De forreste højttalere.

Forbind højttalerledningerne til SPEAKERS klemmerne. Højre højttaler forbindes til "RIGHT" og venstre højttaler til "LEFT". De farvede (mærkede) ledninger forbindes til "+" og de sorte (ikke mærkede) ledninger til "-".



- Sæt den afsolerede del af ledningerne ind i klemmerne som vist.

Bemærkninger:

- For at få optimal lydgenivelse, tilrådes det at bruge de medleverede højttalere.
- Forbind kun én højttaler til hver sæt + / – højttalerklemmer.
- Tilslut ikke højttalere der har lavere impedans end de medleverede. Se venligst afsnittet "SPECIFIKATIONER" i denne brugsanvisning.

Tilslutning af andet udstyr.

Der er ikke medleveret andet udstyr eller andre tilslutningskabler. Angående tilslutning af andet udstyr se i brugsanvisningen for dette.

Tilslutning af andet udstyr til anlægget.

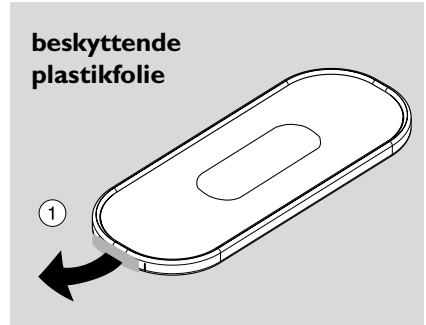
Forbind venstre og højre AUDIO OUT terminalerne på et TV, en VCR, en Laser Disc-spiller, en DVD-afspiller eller en CD-optager til anlæggets **AUX-IN** terminaler.

Bemærk:

- Hvis der tilsluttes eksternt udstyr med en mono-udgang (med kun en enkelt audio out terminal), skal den tilsluttes til anlæggets venstre AUX terminal. Alternativt kan man også bruge et "single to double" cinch-kabel. Der vil dog stadig kun fås mono-lyd.

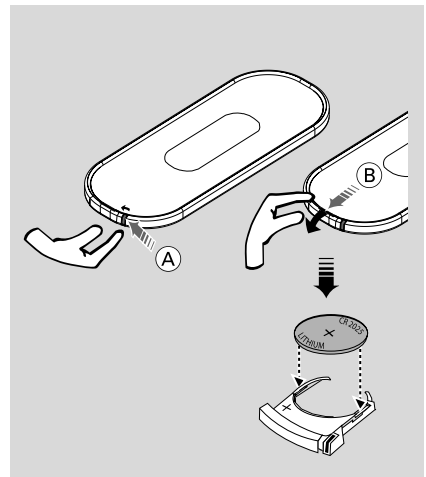
Før fjernbetjeningen tages i brug

- 1 Tag den beskyttende plastikfolie af.
- 2 Vælg den lydkilde, der skal reguleres på, ved at trykke på den relevante lydkildetast (f.eks MP3-CD, TUNER).
- 3 Vælg derefter den ønskede funktion (f.eks ►► , ◀◀ , ▶).



Isætning af batteri (lithium CR2025) i fjernbetjeningen

- 1 Træk knappen (A) lidt ud til venstre.
- 2 Tag batteriholderen (B) ud.
- 3 Sæt et nyt batteri i og sæt batteriholderen helt ind igen så den sidder rigtigt.



ADVARSEL!

Batterier indeholder kemiske substanser, så de skal bortkastes på en miljømæssig forsvarlig måde.

Betjeningsknapper (vist på side 3)

Betjeningsknapper på anlægget og på fjernbetjeningen

① **STANDBY-ON/ ECO POWER**
– Sætte apparatet i Eco Power standby-stilling eller tænde for apparatet.

② **Display**
– viser apparatets status.

③ **OPEN • CLOSE ▲**
– åbner/lukker CD-skuffen.

④ **IR**
– ret fjernbetjeningen mod denne føler.

⑤ **VOLUME (▲ / ▼) (+ / -)**
– regulerer lydstyrken.

⑥ **CD skuffen**

⑦ **Funktionsvalg**

SEARCH/TUNE (◀◀ / ▶▶)

TUNER indstiller på radiostationer.

CD tilbage- og fremsøgning i et melodinummer/en CD.

STOP ■ standser CD-afspilning eller sletter et CD-program.

PLAY ▶▶ for at starte eller stoppe CD-afspilning.

PRESET (◀ / ▶)

TUNER vælger forvalgsradiostationer.

CD springer til begyndelsen af det igangværende/foregående/følgende melodinummer.

⑧ **DBB (Dynamic Bass Boost)**
(ekstra dynamik i bassen)

– fremhæver bassen.

⑨ **BAND**

– vælger bølgeområdet.

⑩ **PROGRAM**

CD indprogrammering af melodinumre og kontrol af programmet.

TUNER manuel eller automatisk indprogrammering.

⑪ **SOURCE**

– vælger den ønskede lydkilde CD/TUNER/ AUX.

⑫ **CLOCK SET**

– vælger urfunktion.

– se tiden.

⑬ **TIMER**

– aktiverer/ deaktiverer eller stiller in timerfunktionen.

⑭ **SLEEP**

– aktiverer og deaktiverer sleep-timeren; vælger tidsinterval til at falde i søvn.

⑮ **DSC (Digital Sound Control)**
(digital lydregulering)

– forbedrer lydklangen: ROCK/ JAZZ/ POP/ CLASSIC.

⑯ **RDS.NEWS**

– aktiverer RDS-nyheds- og trafikmeldingsfunktionen.

– tuner; viser RDS-informationer.

⑰ **MUTE**

– afbryder lyden og tænder for den igen.

⑱ **REPEAT**

– gentager et melodinummer/CD-program/ hele CD'en.

⑲ **SHUFFLE**

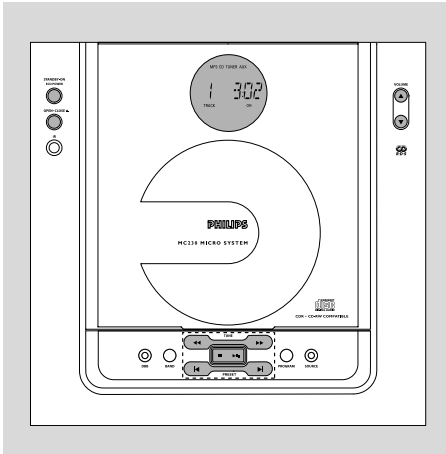
– afspiller CD-melodinumre i tilfældig rækkefølge.

⑳ **📞**

– for tilslutning af hovedtelefoner.

Bemærkninger angående fjernbetjeningen:

- Vælg først den lydkilde, De ønsker at betjene, ved at trykke på en af lydkildetasterne på fjernbetjeningen (f.eks. CD, TUNER).
- Vælg derefter funktion (f.eks. ▶▶, ◀, ▶).



VIGTIGT:

Før De begynder at bruge anlægget, skal alle forberedelser være afsluttet (se afsnittet "Forberedelser").

Sådan tændes der for apparatet

- tryk på **STANDBY-ON / ⏻**.
→ Anlægget tændes, og den sidst valgte lydkilde aktiveres.
- Tryk på **SOURCE** (eller **CD TUNER** eller **AUX** på fjernbetjeningen).
→ Anlægget skifter over til den valgte lydkilde.
- tryk på **OPEN • CLOSE ▲**.

Slå apparatet til ECO Power

Standby funktion

- tryk på **STANDBY-ON / ⏻**.
→ "ECO POWER" vil lyse derefter vil skærmen være tom.
→ ECO POWER indikatoren vil lyse.

Bemærke:

– for at se tiden i standby funktionen, tryk på **STANDBY-ON** og hold den nede i mere end 3 sekunder, tiden vises svagt lysende.
→ **ECO POWER** indikatoren slukkes.

- Lydstyrken (Maximum lydstyrke er 20), de interaktive lydindstillinger, den sidst valgte kilde og tunerens forvalgsstationer forbliver i apparatets hukommelse.

Strømbesparende automatisk

standby

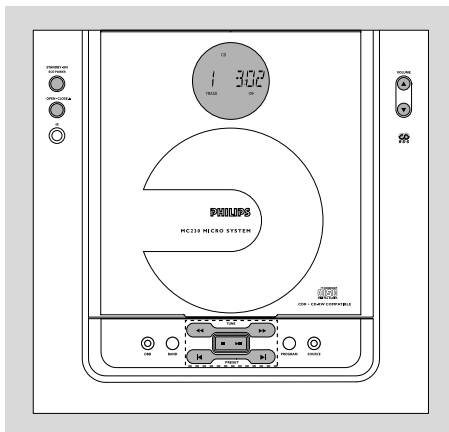
For at spare strøm skifter systemet automatisk til Øko Strøm / Standby 15 minutter efter en CD er slut og ingen knapper aktiveres.

Indstilling af lydstyrke og lyd

- 1 Tryk på **VOLUME ▲ / ▼ (+/-)** for at mindske eller øge lydstyrken.
→ Displayet viser lydstyrkeindikationen i dB og et tal fra MIN1, 2, ...30, 31 MAX.
- 2 Tryk en eller flere gange på den interaktive lydregulering, **DSC** på apparatet eller fjernbetjeningen for at vælge den ønskede lydeffekt: **ROCK / JAZZ / POP / CLASSIC**.
- 3 Tryk på **DBB** for at aktivere og deaktivere funktionen for ekstra dynamik i bassen.
→ Displayet viser: DBB.
- 4 Tryk på **MUTE** på fjernbetjeningen for at afbryde lyden øjeblikkeligt.
→ Afspilningen fortsætter uden lyd og displayet viser **MUTE**.

- Lyden aktiveres igen ved at:
 - trykke én gang til på **MUTE**;
 - indstille lydstyrkeknapperne;
 - skifte kilde.

Betjening af CD-afspilleren

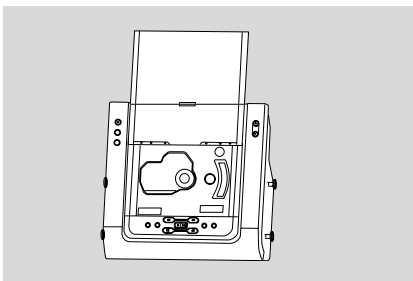


VIGTIGT:

Man må aldrig røre ved CD-afspillerens linse!

Afspilning af en CD

- CD-ROM, CD-I, CDV, VCD, MP3, DVD eller computer CD-plader kan dog ikke anvendes.



- 1 Tryk på **SOURCE** for at vælge CD.
- 2 Tryk på **OPEN • CLOSE ▲** på systemets frontpanel for at åbne CD-rummet.
→ **OPEN** vises i displayet, når lågen åbnes.
- 3 Isæt en CD med mærkatsiden opad. Tryk på **OPEN • CLOSE ▲** igen for at lukke rummet.
→ **READING** vises i displayet, når CD-afspilleren scanner CDens indhold.
→ Den totale afspilningstid og det totale antal numre vises i displayet.
- 4 Tryk på **▶||** for at begynde afspilningen.
→ Displayet viser det igangværende

melodinummer og den forløbne spilletid for det igangværende nummer under CD-afspilning.

- 5 Man kan afbryde CD-afspilningen et øjeblik ved at trykke på **▶||**. Afspilningen startes igen ved at trykke én gang til på **▶||**.
→ Displayet fryser og den forløbne tid, hvor afspilningen har været afbrudt, blinker.
- 6 Tryk på **STOP ■** for at standse CD-afspilningen.

Bemærk: CD-afspilningen vil også blive afbrudt, hvis:

- CD-skuffen åbnes.
- CD-pladen er spillet til ende.
- Der vælges en anden kilde: TAPE, TUNER eller AUX.

Valg af et andet melodinummer

- Tryk en eller flere gange på **◀** eller **▶** indtil det ønskede nummer ses på displayet.
- Hvis man har valgt et melodinummer lige efter ilægning af en CD eller PAUSE-stilling, vil det være nødvendigt at trykke på **◀** eller **▶** for at begynde afspilningen.

Søgning efter en bestemt passage i et melodinummer

- 1 Tryk på **◀◀** eller **▶▶** og hold den nede.
→ CD-pladen afspilles så med høj hastighed og lav lydstyrke.
- 2 Når man genkender den ønskede passage, slippes **◀◀** eller **▶▶**.
→ Normal afspilning fortsætter så.

Forskellige afspilningsfunktioner: SHUFFLE og REPEAT

Man kan vælge eller skifte imellem forskellige afspilningsfunktioner før eller under afspilning. Afspilningsfunktionerne kan også kombineres med PROGRAM funktionen.

SHUFFLE alle melodinumrene på CD-pladen/programmet afspilles nu i tilfældig rækkefølge.

SHUFFLE og REPEAT ALL ...gentager hele CD-pladen /program-met igen og igen i tilfældig rækkefølge.

REPEAT ALL gentager hele CD-pladen/programmet.

REPEAT gentager det igangværende melodinummer igen og igen.

- 1 Man vælger afspilningsfunktion ved at trykke på **SHUFFLE** eller **REPEAT** knappen før eller under afspilning, indtil den ønskede funktion ses på displayet. (SHUFFLE, REPEAT, REPEAT ALL)
 - 2 Tryk på **▶▶** for at begynde afspilningen, hvis apparatet er i STOP-stilling.
→ Afspilningen begynder automatisk, hvis man har valgt SHUFFLE.
 - 3 Man vender tilbage til normal afspilning ved at trykke på den pågældende **SHUFFLE** eller **REPEAT** knap, indtil de forskellige SHUFFLE/REPEAT funktioner ikke længere ses på displayet.
- Afspilningen kan også standses ved at trykke på **STOP** ■.

Indprogrammering af CD-numre

Man indprogrammerer i stop-stilling, hvor man vælger og lagrer CD-numre i den ønskede rækkefølge. Hvis man ønsker det, kan man lagre et nummer mere end én gang. Højest 40 numre kan lagres i hukommelsen.

- 1 Tryk på **PROGRAM** for at få indprogrammeringsfunktionen.
→ Et melodinummer vises og **PROGRAM** blinker.
- 2 Vælg det ønskede melodinummer med **◀** eller **▶** .
- 3 Tryk på **PROGRAM** for at bekræfte det spor, der skal gemmes.

→ Antallet af indprogrammerede melodinumre og programmets totale spilletid vises et øjeblik og derefter det valgte melodinummer og **PROG**.

- 4 Gentag punkt **2-3** for at vælge og lagre alle ønskede melodinumre.

→ Hvis man forsøger at lagre flere end 40 numre, viser displayet **FULL** (fuldt).

- 5 For at begynde afspilning af CD'en, tryk på **STOP** ■ efterfulgt af **▶▶** eller tryk på **▶▶** direkte.

Kontrol af programmet

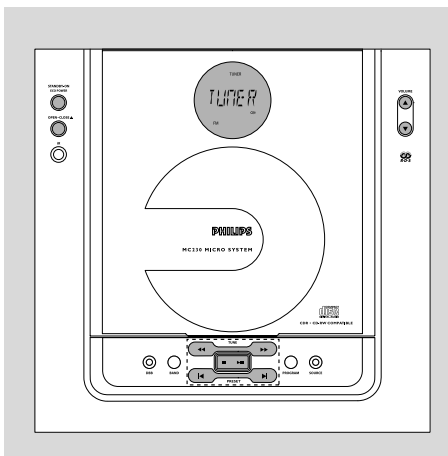
I **STOP** funktionen, tryk på **PROGRAM** og hold knappen nede, indtil display viser alle de gemte spor i rækkefølge.

Sletning af et program

Programmet slettes på følgende måde:

- Tryk én gang på **STOP** ■ i STOP-stilling;
- Tryk to gange på **STOP** ■ under afspilning;
- Tryk på CD-skuffen, så den åbner.
→ **PROGRAM** forsvinder.
→ **ERROR** ruller hen over og forsvinder fra displayet.

Radiomodtagelse



Indstilling på radiostationer

- 1 Tryk på **SOURCE** for at vælge TUNER.
→ TUNER vises kort på displayet.
 - 2 Vælg et bølgeområde ved at trykke en eller flere gange på **BAND** (eller TUNER på fjernbetjeningen) (FM/ MW).
 - 3 Tryk på **TUNE** ◀◀ eller ▶▶ og slip knappen.
→ Radioen indstilles automatisk på en station med tilstrækkelig signalstyrke. Displayet viser: SEARCH under automatisk indstilling.
 - 4 Gentag punkt 3, hvis det er nødvendigt, indtil den ønskede station findes.
- Radioen indstilles på en svag sender ved at trykke kort på **TUNE** ◀◀ eller ▶▶ så ofte det er nødvendigt for optimal modtagelse.

Indprogrammering af radiostationer

Man kan lagre op til 40 radiostationer i hukommelsen.

Automatisk indprogrammering

Automatisk indprogrammering begynder fra et valgt forvalgsnummer. Fra dette forvalgsnummer opad bliver tidligere indprogrammerede stationer overskrevet. Apparatet indprogrammerer kun stationer, som ikke allerede findes i hukommelsen.

- 1 Tryk på **PRESET** ◀ eller ▶ for at vælge det forvalgsnummer, hvorfra indprogrammeringen skal begynde.

Bemærk:

– Hvis der ikke vælges et forvalgsnummer, er standard forvalgsnummeret (1), og alle forvalgsstationer vil blive overskrevet.

- 2 Tryk på **PROG / REV** (PROGRAM på fjernbetjeningen) i mindst 2 sekunder for at aktivere indprogrammerings-funktionen.
→ Displayet viser **AUTO** og de til rådighed værende stationer indprogrammeres i rækkefølge efter bølgeområdestyrke: RDS, FM efterfulgt af MW (mellembølge). Det sidste forvalg, der blev lagret, spilles så.

Manuel indprogrammering

- 1 Indstil på den ønskede station (se "Indstilling på radiostationer").
 - 2 Tryk på **PROGRAM** for at aktivere indprogrammeringsfunktionen.
→ **PROGRAM** blinker på displayet.
 - 3 Tryk på **PRESET** ◀ eller ▶ for at give forvalgsstationen et nummer fra 1 til 40.
 - 4 Tryk én gang til på **PROGRAM** for at bekræfte indstillingen.
→ **PROGRAM** går ud, forvalgsnummeret og frekvensen på forvalgsstationen vises på displayet.
 - 5 Gentag ovenstående fire punkter for at lagre andre stationer.
- Man kan slette en forvalgsstation ved at lagre en anden frekvens på det samme forvalgsnummer.

Indstilling på forvalgsstationer

- Tryk på **PRESET** ◀ eller ▶, indtil displayet viser det ønskede nummer på forvalgsstationen.

RDS

Radio Data System et system, som gør det muligt for FM-stationer at sende supplerende informationer. Hvis man modtager en RDS-station, viser displayet, **RDS** og stationens navn. Når man anvender automatisk indprogrammering, skal RDS-stationerne først indprogrammeres.

Rulning gennem forskellige RDS-informationer

- Tryk kort og flere gange på **RDS • NEWS** for at rulle gennem følgende informationer (hvis disse sendes):
 - Stationsnavn
 - Programtype som f.eks. *NEWS, SPORT, POP M ...*
 - Radiotekstmeddelelser
 - Frekvens

Bemærk:

– Hvis man trykker på **RDS** og displayet viser **NO RDS**, betyder det, at der ikke modtages noget RDS-signal.

Indlæsning af RDS-tid

Med et minuts intervaller udsender visse RDS-stationer korrekt tid (klokken). Det er da muligt at indstille uret i anlægget ved hjælp af det tidssignal, der udsendes samtidig med RDS-signalet.

- 1 Opsøg en RDS-station i FM-området (se afsnittet "Opsøgning af radiostationer").
- 2 Tryk på og hold **CLOCK SET** nede, indtil "SET CLOCK" vises i displayet.
- 3 Tryk på **RDS • NEWS**.
 - Displayet viser "SEARCH RDS TIME"
 - Hvis der modtages RDS-tid, bliver den indlæst og lagret i anlægget.
 - Hvis RDS-stationen ikke udsender RDS-tid indenfor 90 sekunder, viser displayet "NO RDS TIME" (ingen RDS-tid).

Bemærk:

– Nogle RDS-radiostationer udsender med et minuts mellemrum den rigtige tid (klokken). Præcisionen på tiden bestemmes af RDS-stationen.

Søgning efter programtype (PTY)

Med PTY-funktionen kan man finde en ønsket programtype. Man kan ikke anvende PTY-funktionen, før man har indprogrammeret RDS-stationerne i radioens hukommelse (se "Indprogrammering af radiostationer")

- 1 Mens man modtager en RDS-station, tryk på **RDS • NEWS** på apparatet, indtil displayet viser programtypen.
- 2 Tryk på **PRESET** ◀ eller ▶, indtil displayet viser den ønskede programtype.
- 3 Tryk på **TUNE** ◀◀ eller ▶▶, for at begynde søgningen.
 - Radioen indstilles på en RDS-station, der sender denne programtype. Hvis denne programtype ikke er til rådighed, viser displayet **TYPE NOT FOUND** (type ikke fundet).

Radiomodtagelse

RDS-programtyper

NO TYPE	Ingen RDS-programtype
NEWS	Nyhedsudsendelse
AFFAIRS	Politisk og aktualitetsprogram
INFO	Særlige informationsprogrammer
SPORT	Sports
EDUCATE	Undervisning og videregående uddannelse
DRAMA	Hørspil og litteratur
CULTURE	Kultur, religion og samfundsorientering
SCIENCE	Videnskab
VARIETY	Underholdningsprogrammer
POP M	Pop-musik
ROCK M	Rock-musik
MOR M	Underholdningsmusik
LIGHT M	Let klassisk musik
CLASSICS	Klassisk musik
OTHER M	Andre musikprogrammer
WEATHER	Vejr
FINANCE	Finans
CHILDREN	Børneprogrammer
SOCIAL	Sociale begivenheder
RELIGION	Religion
PHONE IN	Telefoni
TRAVEL	Rejse
LEISURE	Fritidsaktiviteter
JAZZ	Jazz musik
COUNTRY	Country musik
NATION M	National musik
OLDIES	Oldies musik
FOLK M	Folkemusik
DOCUMENT	Dokumentar
TEST	Alarm prøve
ALARM	Alarm

Nyheds- og trafikmeldingsfunktion (TA)

Du kan indstille din tuner, således at CD/AUX-afspilning afbrydes af NYHEDER og trafikmeldinger fra en RDS-station. Dette system virker kun, hvis RDS-programtypen NEWS (nyheder) sendes, mens nyhederne sendes.

- 1 Indstil på den ønskede RDS-station.
- 2 Ved **CD**, **AUX** eller Standby trykkes på **RDS • NEWS** én eller flere gange på fjernbetjeningen for at vælge NYHEDER.
→ **NEWS ON**, **TA ON** eller **OFF** vises et øjeblik.
→ **NEWS** ses på displayet, hvis man har aktiveret nyheds- eller trafikmeldingsfunktionen. Selv om man skifter lyttekilde, vil det ikke deaktivere funktionen.

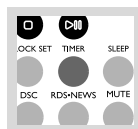
Bemærkninger:

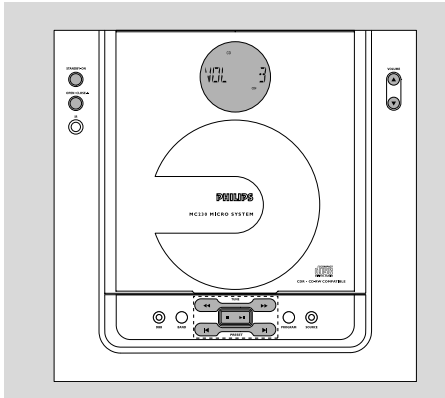
- Når du modtager RDS-nyheder under afspilning af CD, vil afspilningen stoppe midlertidigt, og du vil kunne høre nyhederne. Afspilningen genoptages, når udsendelsen er slut.
- Hvis du benytter dig af RDS NEWS vil der blive søgt efter de respektive nyheder på hele netværket.

Deaktivering af RDS-nyheds- og trafikmeldingsfunktionen

Der findes forskellige måder at deaktivere nyhedsfunktionen på:

- Tryk på **RDS • NEWS** på fjernbetjeningen, mens nyhedsfunktionen modtages.





Indstilling af uret

- 1 Ved standby trykkes og holdes **CLOCK SET** nede på fjernbetjeningen i mere end 3 sekunder.
→ **SET CLOCK** ruller hen over displayet.
- 2 Tryk på **VOLUME +/-** for at indstille timetallet: med uret for at øge tallet; mod uret for at mindske det.
- 3 Tryk på **CLOCK SET** igen.
→ Urets cifre for minuttallet blinker.
- 4 Tryk på **VOLUME +/-** for at indstille minuttallet: med uret for at øge tallet; mod uret for at mindske det.
- 5 Tryk på **CLOCK SET** for at bekræfte tidspunktet.

Bemærk:

- Baggrundslyset til uret lyser svagt i standbyfunktionen.

Se uret

Tryk på **CLOCK SET**.

- Displayet viser uret (klokken).

Indstilling af timeren

- Apparatet kan anvendes som vækkeur; hvor der tændes for CD'en, båndet eller radioen på et forudindstillet tidspunkt. Før man kan anvende timeren, skal tidspunktet på uret dog først indstilles.
- Hvis der under indstillingen går længere end 90 sekunder; uden at der trykkes på en knap, forlader apparatet timerindstillingsfunktionen.

- 1 Ved standby trykkes og holdes **TIMER** nede på fjernbetjeningen i mere end 3 sekunder.
→ **SET TIMER** og **SELECT SOURCE** ruller hen over displayet.
- 2 Tryk på **SOURCE** eller **VOLUME +/-** for at vælge lydkilde.
→ Displayet viser **CD, TUNER**.
→ blinker.
- 3 Tryk på **TIMER** for at bekræfte.
- 4 Tryk på **VOLUME +/-** for at indstille timetallet: med uret for at øge tallet, mod uret for at mindske det.
- 5 Tryk én gang til på **TIMER**.
→ Urets cifre for minuttallet blinker.
- 6 Tryk på **VOLUME +/-** for at indstille minuttallet: med uret for at øge tallet, mod uret for at mindske det.
- 7 Tryk på **TIMER** for at bekræfte tidspunktet.
→ Timeren er nu indstillet og aktiveret.

Deaktivering og aktivering af timeren

- Tryk på **TIMER** på fjernbetjeningen for at slukke for timeren eller for at sætte den til at tænde igen på det sidst indstillede tidspunkt.
→ Når timeren aktiveres, vises der timerinformation i displayet i nogle få sekunder. Derefter skifter anlægget tilbage til den sidst aktiverede lydkilde, eller det går i standby-stilling.
→ Når timeren er deaktiveret, viser displayet "OFF".

Bemærk:

- Hvis der ikke trykkes på en knap indenfor 90 sekunder, forlader anlægget funktionen for indstilling af timeren.

Uret/Timeren

Aktivering og deaktivering af SLEEP-timer

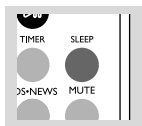
Med sleep-timeren slukkes der automatisk for apparatet efter et indstillet tidsinterval, hvor man kan falde i søvn.

- Trykke en eller flere gange på **SLEEP** on fjernbetjeningen.

→ Displayet viser **SLEEP** og et

af de tidsintervaller, man kan vælge, i rækkefølge: 90, 75, 60, ..., 45, 30, 15, OFF, 90. hvis

man har valgt et tidsinterval. Når **SLEEP** funktionen er aktiveret, ruller **SLEEP** hen over displayet med mellemrum.



- Funktionen deaktiveres ved at trykke en eller flere gange på **SLEEP** på fjernbetjeningen, indtil **OFF** ses, eller ved at indstille på **STANDBY-ON** på apparatet eller fjernbetjeningen.
→ **OFF** ruller hen over displayet.

Specifikationer

FORSTÆRKER

Udgangseffekt	2 x 5 W RMS
.....	10 W + 10 W MPO
Signal/støjforhold	≥ 62 dBA (IEC)
Frekvensområde	63 – 16000 Hz, ± 3 dB
AUX indgangsfølsomhed	0,5 V (max. 2 V)
Impedans, højttalere	4 Ω
Impedans, hovedtelefoner	32 Ω – 1000 Ω
.....	<0,5W

CD-AFSPILLER

Frekvensområde	30 – 16000 Hz
Signal/støjforhold	75 dB

TUNER

FM-område	87,5 – 108 MHz
MW-område	531 – 1602 kHz
Følsomhed ved 75 Ω	
– mono, 26 dB signal/støjforhold	2,8 μV
– stereo, 46 dB signal/støjforhold	61,4 μV
Selektivitet	≥ 28 dB
Total harmonisk forvrængning	≤ 5%
Frekvensgang	63 – 12500 Hz (± 3 dB)
Signal/støjforhold	≥ 50 dB

HØJTTALERE

Basrefleks-system
Dimensioner (b x h x d) ... 166 x 245 x 90 (mm)

GENERELT

Netspænding

.....	220 – 240 V / 50 Hz
Dimensioner (bxhxd)	166 x 245 x 96(mm)
Vægt (med/uden højttalere)	ca. 9,4 / 4,8 kg
Strømforsbrug på standby	<7W
Eco Power Standby	< 1W

Med forbehold for ændringer.

Rengøring af kabinettet

- Brug en blød klud, eventuelt dypet i et mildt rengøringsmiddel. Brug aldrig sprit, benzin, ammoniak eller andre skrappe midler.

Rengøring af CD-plader

- Hvis en CD-plade er blevet snavset, rengøres den med en blød rengøringsklud. Bevæg kluden i lige linier fra plademidten og ud mod kanten af pladen.
- Brug ikke opløsningsmidler som f.eks. benzin, fortynder o.lign. - Brug heller ikke de antistatiske midler, der bruges til almindelige grammofonplader.



Rengøring af CD-laserlinsen

- Efter lang tids brug kan der have afsat sig snavs eller støv på CD-afspillerens laserlinse. For fortsat at sikre god afspilningskvalitet, kan man rense linsen med Philips CD laserlinsenser eller anden egnet reneevæske. Følg de instruktioner der følger med reneevæskan.

Fejlfinding

ADVARSEL!

Forsøg ikke under nogen omstændigheder på selv at reparere anlægget, da garantien dermed bortfalder. Adskil ikke anlægget, da der dermed er fare for at få elektrisk stød.

Hvis der opstår en fejl i anlægget, beder vi Dem kontrollere nedenstående punkter, før De sender anlægget til reparation.

Problem

Løsning

CD-AFSPILNING

Displayet viser "NO DISC".

- Læg en CD-plade i.
- Kontroller at pladen er lagt i med den rigtige side opad.
- Vent til evt. kondensvand på laserlinsen er forsvundet.
- Rens eller udskift CD-pladen (se "Vedligeholdelse").
- Brug kun færdiggjorte CD-RW- eller CD-R-plader.

Fejlfinding

RADIOMODTAGELSE

Dårlig radiomodtagelse.

- Hvis radiosignalet er for svagt: Prøv at justere på antennen eller tilslut en udvendig antenne, så modtagelsen bliver bedre.
 - Prøv at gøre afstanden mellem Micro HiFi-anlægget og Deres TV eller VCR større.
-

GENERELT

Anlægget reagerer ikke, når der trykkes på knapperne.

- Tag strømmen fra anlægget: Sluk for stikkontakten og tænd igen.
-

Ingen lyd eller dårlig lyd kvalitet.

- Regulér på lydstyrken.
 - Hvis der er tilsluttet hovedtelefoner: Tag hovedtelefonstikket ud.
 - Kontroller at højttalerne er korrekt tilsluttet.
 - Kontroller at de afisolerede dele af højttalerledningerne har rigtig kontakt i klemmerne.
-

Lyden i venstre og højre kanal er byttet om.

- Kontroller højttalertilslutningerne og højttalernes placering.
-

Fjernbetjeningen virker ikke, som den skal.

- Vælg lydkilde (f.eks. CD eller TUNER) før der trykkes på andre knapper (▶▶, ◀◀, ▶).
 - Prøv at gøre afstanden mellem fjernbetjeningen og anlægget mindre.
 - Kontroller at batterierne i fjernbetjeningen er sat rigtigt i (+ og - skal vende rigtigt).
 - Udskift batterierne.
 - Ret fjernbetjeningen direkte mod anlæggets IR-føler.
-

Timeren virker ikke.

- Indstil uret så det går rigtigt.
 - Tænd for timeren ved at trykke på TIMER.
-

Ur/timer-indstillingen er slettet.

- Der har været en strømafbrydelse, eller der har været slukket for strømmen til anlægget. Indstil uret/timeren igen.
-