

## Micro Hi-Fi System

MC230

MC235

instruccje obsługi  
руководство пользователя  
uživatelské příručky  
používateľské príručky  
felhasználói útmutatók



# PHILIPS

## MAGYARORSZÁG

### Minőségtanúsítás

A garanciajegyen feltüntetett forgalombahozó vállalat a 2/1984. (III.10.) BkM-IpM együttes rendelet értelmében tanúsítja, hogy ezen készülék megfelel a műszaki adatokban megadott értékeknek.

### Figyelem!

A meghibásodott készüléket – beleértve a hálózati csatlakozót is – csak szakember (szerviz) javíthatja.

Ne tegye ki a készüléket esőnek vagy nedvesség hatásának!

### Garancia

A forgalombahozó vállalat a termékre 12 hónap garanciát vállal.

Névleges feszültség .....	220-230 V
Elemes működéshez .....	1 x CR2025
Névleges frekvencia .....	50 Hz
<i>Teljesítmény</i>	
maximális .....	40 W
névleges .....	10 W
készületi állapotban .....	< 0.5 W

Érintésvédelmi osztály II.

Tömeg .....

.....	9,4 kg
-------	--------

### Befoglaló méretek

szélesség .....	498 mm
magasság .....	225 mm
mélység .....	274 mm

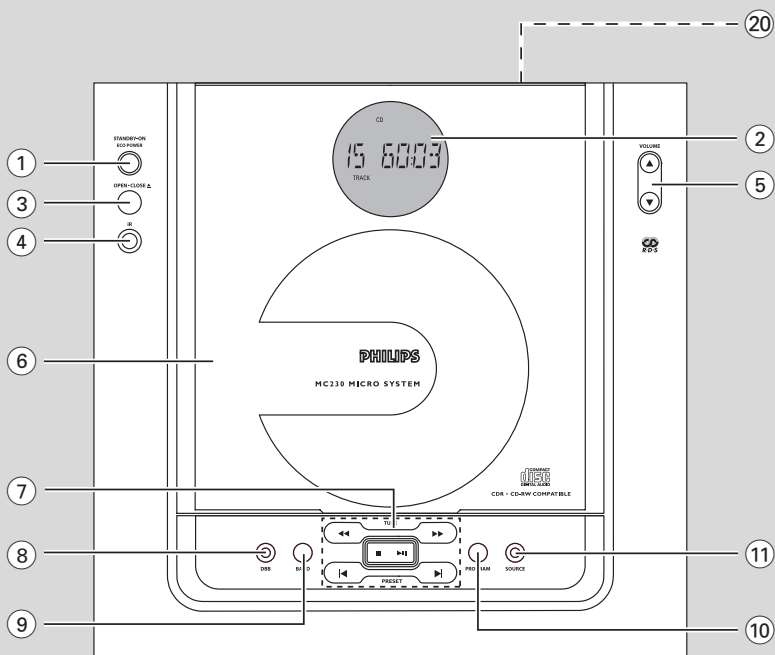
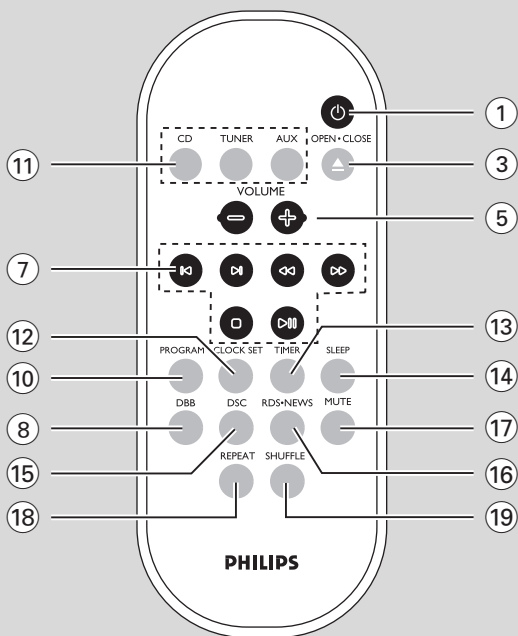
### Rádiórész vételi tartomány

CIRR .....	87,5 - 108 MHz
MW .....	531 - 1602 KHz
LW .....	153 - 279 KHz

### Erősítő rész

Kimeneti teljesítmény .....

.....	800 W PMP0
.....	2 x 20 W RMS



## ČESKA REPUBLIKÁ

### **Vystraha!**

Tento přístroj pracuje s laserovým paprskem. Při nesprávné manipulaci s přístrojem (v rozporu s tímto návodem) může dojít k nebezpečnému ozáření. Proto přístroj za chodu neotevírejte ani nesiňte jeho kryty. Jakoukoli opravu vždy svěťte specializovanému servisu.

### **Nebezpečí!**

Při sejmutí krytů a odjištění bezpečnostních spínačů hrozí nebezpečí neviditelného laserového záření!

### **Chraňte se před přímým zásahem laserového paprsku.**

### **Záruka**

Pokud byste z jakéhokoli důvodu přístroj demontovali, vždy nejdříve vytáhněte síťovou zástrčku. Přístroj chraňte před jakoukoli vlhkostí i před kapkami vody.

## SLOVAK REPUBLIC

Prístroj sa nesmie používať v mokrom a vlhkom prostredí! Chráňte pred striekajúcou a kvapkajúcou vodou!

### **CAUTION**

***Use of controls or adjustments or performance of procedures other than herein may result in hazardous radiation exposure or other unsafe operation.***

**Русский** ----- 6

**Русский**

**Polski** ----- 21

**Polski**

**Česky** ----- 36

**Česky**

**Slovensky** ----- 51

**Slovensky**

**Magyar** ----- 66

**Magyar**

## Všeobecné informace

Pro ochranu životního prostředí .....	37
Příslušenství dodávané s přístrojem .....	37
Informace o bezpečnosti provozu přístroje .....	37

## Příprava

Přípoje na zadní straně přístroje .....	38-39
Další možné přípoje .....	39
Před použitím dálkového ovládání .....	39
Výměna baterie (lithium CD2025) dálkového ovladače .....	39

## OVLÁDACÍ TLAČÍTKA

Ovládací tlačítka na přístroji a na dálkovém ovladači .....	40
--	----

## ZÁKLADNÍ FUNKCE

Zapojení systému .....	41
Přepnutí systému do úsporného režimu Eco Power .....	41
Automatický režim pro úsporu energie .....	41
Nastavení síly a charakteru zvuku .....	41

## CD

Reprodukce CD .....	42
Volba jiné skladby .....	42
Vyhledání melodie v rámci jedné skladby .....	42
Různé způsoby reprodukce: SHUFFLE a REPEAT .....	43
Programování skladeb .....	43
Kontrola programu .....	43
Vymazání programu .....	43

## RADIOPŘIJÍMAČ

Ladění rozhlasových stanic .....	44
Programování rozhlasových stanic .....	44
Ladění naprogramované rozhlasové stanice ..	44
RDS .....	45
Nastavení hodin podle systému RDS .....	45
Volba typu programu (PTY) .....	45-46
RDS zprávy a dopravní informace (TA) .....	46

## HODINY/ČASOVÝ SPÍNAČ

Nastavení hodin .....	47
Zobrazení hodin .....	47
Nastavení časového spínače TIMER .....	47
Zapnutí a vypnutí časového spínače TIMER ..	47
Zapnutí a vypnutí usínací funkce SLEEP .....	48

## TECHNICKÉ ÚDAJE

## ÚDRŽBA

## PŘEHLED MOŽNÝCH ZÁVAD

**Přístroj odpovídá předpisům Evropského společenství o poruchách v rádiové frekvenci.**

## Pro ochranu životního prostředí

Přístroj není zabalen do nadbytečných obalů. Udělali jsme všechno proto, aby obal mohl být rozdělen na tři stejnorodé materiály: lepenku (obaly), polystyrol (protinárazové vložky) a polyetylén (sáčky, ochranná fólie).

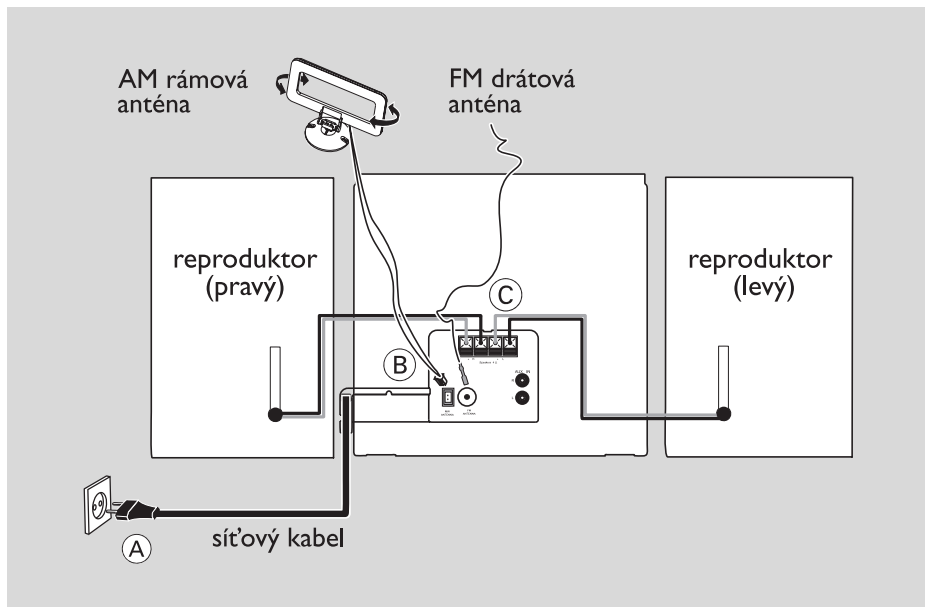
Přístroj je vyroben z takových materiálů, které je možno znovu zpracovat, jestliže demontáž vykonává speciálně vybavená odborná firma. Obalový materiál, použité baterie a už nepoužitelný přístroj vložte, prosím, podle místních předpisů a zvyklostí do nádob na odpadky.

## Příslušenství dodávané s přístrojem

- 2 reproduktory
- Dálkové ovládání (s baterií)
- AM/MW rámová anténa
- FM drátová anténa
- Stojan
- Plišroubujte a připojte zařízení.

## Informace o bezpečnosti provozu přístroje

- Před prvním použitím systému se přesvědčte, zda provozní napětí uvedené na typovém štítku (nebo vedle voliče napětí) odpovídá napětí energetického zdroje, z něhož se přejete přístroj napájet. Není-li tomu tak, obraťte se na distributora.
- Přístroj umístěte na hladký, tvrdý a pevný povrch.
- Umístěte přístroj tak, aby byla zajištěna ventilace, ochráníte tím přístroj před přehřátím. Za a nad přístrojem ponechejte alespoň 10 cm (4 palce), po stranách přístroje alespoň 5 cm (2 palce).
- Musí být zajištěna dobrá ventilace. Nezakrývejte ventilační otvory žádnými předměty, např. novinami, ubrusy, záclonami atd.
- Chraňte přístroj, napájecí články a desky před extrémní vlhkostí, deštěm, pískem a takovými vysokými teplotami, které bývají v blízkosti topných těles nebo na místě vystaveném přímému slunečnímu záření.
- Na přístroj nesmí být pokládány žádné zdroje přímého plamene, např. rozsvícené svíčky.
- Nepokládejte na zařízení žádné předměty naplněné tekutinami (např. vázy).
- Dostane-li se přístroj z chladu do tepla nebo do vlhkého prostředí, laserová optika přístroje se zamílží. Přehrávač CD nebude v tomto případě správně fungovat. Ponechejte přístroj zapnutý asi hodinu tak, že neuložíte desku, poté bude možný normální provoz.
- Mechanické součásti přístroje mají samomazací povrch, proto se nesmí ani olejovat ani mazat.
- **I v případě, že přepojíte systém do pohotovostního stavu, spotřebovává energii. Přejete-li si přístroj zcela odpojit od sítě, vytáhněte zástrčku síťového kabelu ze zásuvky.**



## Přípoje na zadní straně

**Typový štítek je umístěn na zadní straně systému.**

### A Napájení

Než zasunete síťový kabel do zásuvky přesvědčte se, zda jsou všechny ostatní přípoje v pořádku.

### UPOZORNĚNÍ!

– Abyste dosáhli optimálního výkonu, používejte vždy pouze originální síťový kabel.

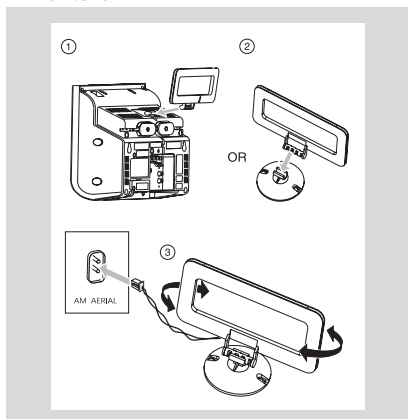
– Je-li přístroj pod napětím, nerealizujte žádné nové přípoje a nemodifikujte přípoje už realizované.

**Přehřátí přístroje zabraňuje vbudovaný bezpečnostní elektrický obvod. Proto se může stát, že se systém v extrémních podmínkách automaticky přepne do pohotovostního stavu. Dojde-li k tomu, počkejte až systém vychladne, pouze potom ho znovu použijte (neplatí pro všechny typy).**

### B Připojování antén

Zasuňte AM rámovou anténu a FM drátovou anténu dodávanou jako příslušenství přístroje do příslušného vstupu. Nastavte anténu tak, aby byl příjem optimální.

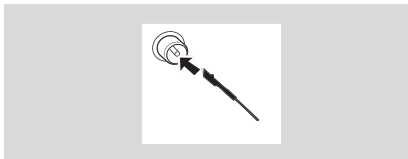
### AM anténa



- Anténu umístěte v co největší vzdálenosti od televize, videorekordéru a jiných vysílacích zdrojů.



## AM anténa

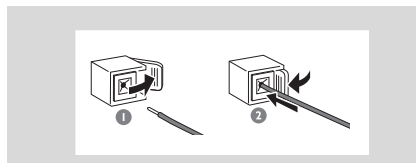


- Příjem stereofonního vysílání FM se zlepší, zasunete-li externí FM anténu do vstupu FM AERIAL (FM ANTENNA).

## C Připojení reproduktorů

### Přední reproduktory

Vodiče reproduktoru zasuněte do výstupu SPEAKERS, pravý do přípoje označeného „RIGHT“, levý do „LEFT“, barevný (označený) do „+“ a černý (neoznačený) do „-“.



- Neizolované části vodiče reproduktoru zasuněte podle obrázku.

### Poznámky:

– Optimálního ozvučení dosáhnete, budete-li používat vždy výhradně reproduktory dodávané s přístrojem.

– Nikdy nepřipojujte více než jeden reproduktor do párového výstupu + / -.

– Nikdy nepřipojujte takový reproduktor, jehož impedance je menší než impedance reproduktorů dodávaných s přístrojem.

Informace najdete v této uživatelské příručce v části TECHNICKÉ ÚDAJE.

## Další možné přípoje

K příslušenství nepatří další připojitelné přístroje, ani kabely k tomu potřebné. Podrobné informace najdete v uživatelských příručkách připojených přístrojů.

## Přípoj jiného přístroje k systému

Zasuňte levý a pravý audio výstup OUT televize, videorekordéru, přehrávače CD, přehrávače DVD nebo nahrávače CD do vstupu **AUX-IN**.

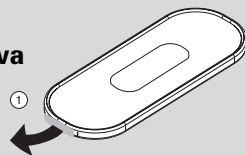
### Poznámka:

– Přejete-li si připojit přístroj, který má výstup mono (jediný audio výstup), zasuněte ho do levého vstupu AUX IN. Lze k tomu případně použít i kabel RCA, který má na jednom konci jeden přípoj, na druhém konci dva přípoje (zvuk bude i v tomto případě mono).

## Před použitím dálkového ovládání

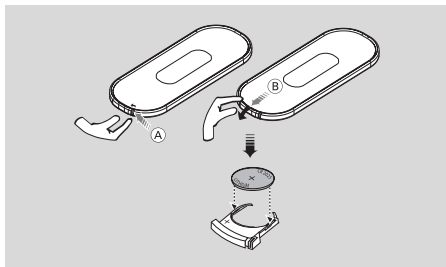
- 1 sejměte ochrannou plastovou fólii, ochranná plastová fólie
- 2 stisknutím nůkterého z tlačítek zdrojů na dálkovém ovladači vyberte zdroj, který chcete ovládat (například CD, TUNER).
- 3 potom vyberte požadovanou funkci (například ► II, ◀, ▶).

## ošlona plastikova



## Vmůna baterie (lithium CD2025) dálkového ovladače

- 1 Knoflík (A) opatrně plitáhněte doleva.
- 2 Vytáhněte oddíl pro baterii (B).
- 3 Vložte novou baterii a oddíl pro baterii zasuněte až na doraz zpět do původní polohy.



## UPOZORNĚNÍ

Baterie obsahují chemikálie, a proto je třeba je zlikvidovat správným způsobem.

# OVLÁDACÍ TLAČÍTKA

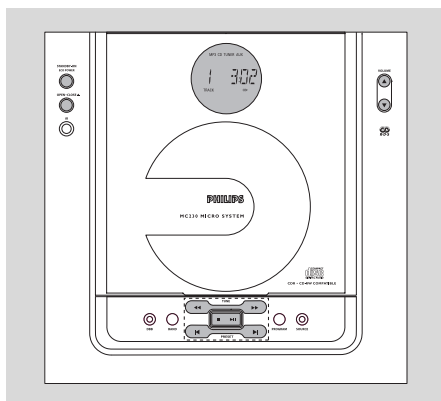
## Ovládací tlačítka na přístroji a na dálkovém ovladači

- ① **STANDBY-ON/ ECO POWER**  
– Slouží k přepnutí přístroje do režimu Eco Power nebo k zapnutí přístroje.
- ② **Displej**  
– zobrazuje aktuální stav přístroje.
- ③ **OPEN • CLOSE ▲**  
– otevření/ zavření prostoru pro CD.
- ④ **IR**  
– Snímá dálkového ovládání, na který se zaměřuje dálkový ovladač.
- ⑤ **VOLUME (▲ / ▼) (+ / -)**  
– nastavení síly zvuku.
- ⑥ **Prostor pro CD**
- ⑦ **MODE SELECTION**  
**SEARCH/ TUNE (◀◀ / ▶▶)**  
pro TUNER ..ladění rozhlasových stanic.  
pro CD .....hledání směrem zpět nebo dopředu na CD v rámci jedné skladby.
- STOP ■** .....zastavení reprodukce CD a vymazání programu CD.
- PLAY ▶▶** zapojení nebo přerušení reprodukce.
- PRESET (◀ / ▶)**  
pro TUNER ..volba naprogramované rozhlasové stanice.  
pro CD .....postup na začátek aktuální/ předcházející/následující skladby.
- ⑧ **DBB (Dynamic Bass Boost)**  
– zvýraznění basových tónů.
- ⑨ **BAND**  
– volba vlnového pásma.
- ⑩ **PROGRAM**  
pro CD .....programování skladeb a kontrola programu.  
pro TUNER ..programování rozhlasových stanic manuálně nebo automaticky.
- ⑪ **SOURCE**  
– volba některého ze zvukových zdrojů CD/ TUNER/ AUX.  
– vypnutí přístroje.
- ⑫ **CLOCK SET**  
– zapojení funkce hodin.  
– zobrazení času
- ⑬ **TIMER**  
– zapojení a vypnutí funkce časového spínače, nastavení časového spínače.

- ⑭ **SLEEP**  
– zapojení a vypnutí usínací funkce, volba délky usínání.
- ⑮ **DSC (Digital Sound Control)**  
– zvýraznění zvukového efektu podle charakteru hudby: ROCK/ JAZZ/ POP/ CLASSIC.
- ⑯ **RDS.NEWS**  
– zapojení funkce zpráv a dopravních informací RDS.  
– pre TUNER, zobrazení informací RDS.
- ⑰ **MUTE**  
– přechodné vypnutí a opětovné zapojení zvuku.
- ⑱ **REPEAT**  
– opakování reprodukce jedné skladby/ programu CD/celé CD.
- ⑲ **SHUFFLE**  
– reprodukce skladeb CD v náhodně voleném pořadí.
- ⑳ **🎧**  
– plípoř sluchátek.

### **Poznámky k dálkovému ovladači:**

- **Nejprve zvolte zvukový zdroj, který si přejete ovládat tak, že na dálkovém ovladači stisknete tlačítko tohoto zdroje (např. CD nebo TUNER, atd.).**  
– **Potom zvolte příslušnou funkci (▶▶, ◀◀, ▶, atd.).**



## Důležité:

**Předtím, než začnete přístroj používat, vykonajte přípravné práce.**

## Zapojení systému

- stiskněte tlačítko **STANDBY ON / OFF**.  
→ Systém zapojí naposledy zvolený zvukový zdroj.
- stisknutím tlačítka **SOURCE** (na dálkovém ovladači **TUNER, TAPE, AUX**).  
→ Systém zapojí zvolený zvukový zdroj.
- stiskněte tlačítko **OPEN • CLOSE ▲**.

## Přepnutí systému do úsporného režimu ECO Power

- Stisknete tlačítko **STANDBY ON / OFF**.  
→ Na displeji se zobrazí hlášení "ECO PWR" a potom se displej vypne.  
→ Rozsvítí se indikátor ECO POWER LED.

### Poznámka:

– chcete-li v úsporném režimu zobrazit hodiny, stisknete tlačítko **STANDBY-ON** a podržte je stisknuté déle než tři sekundy. Zobrazí se ztlumená indikace času.

→ Indikátor **ECO POWER** se vypne.

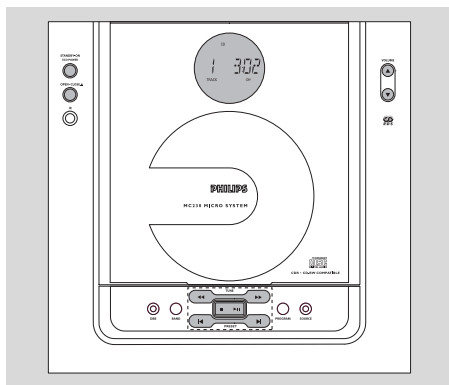
- Nastavení síly a charakteru zvuku (až do maximální hlasitosti 20), naposledy zvolený zvukový zdroj a naprogramované rozhlasové stanice se v paměti přístroje zachovávají.

## Automatický režim pro úsporu energie

Přístroj je vybaven funkcí pro úsporu energie - přepne se automaticky do režimu **Eco Power/ Standby** 15 minut poté, co skončilo přehrávání CD a není stlačeno žádné tlačítko.

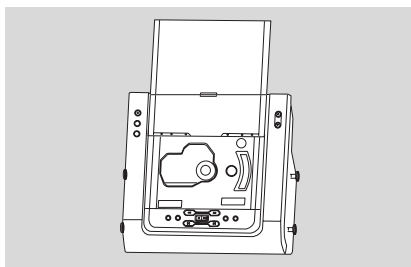
## Nastavení síly a charakteru zvuku

- 1 Stlačte **VOLUME (▲ / ▼) (+ / -)** pro snížení/ zvýšení hlasitosti.  
→ Na displeji se zobrazí označení síly zvuku **VOL** a hodnota z intervalu **MIN1, 2, ..., 30, 31 MAX**.
- 2 Stiskněte na přístroji nebo na dálkovém ovladači jedenkrát nebo několikrát tlačítko regulátoru charakteru zvuku **DSC**, až se na displeji zobrazí označení žádaného charakteru zvuku: **ROCK/ POP/ JAZZ/ CLASSIC**.
- 3 Stisknutím tlačítka **DBB** můžete zapnout nebo vypnout zlepšený výkon basu.  
→ Na displeji se zobrazí: **DBB**.
- 4 Přejete-li si na chvíli vypnout zvuk, stiskněte na dálkovém ovladači tlačítko **MUTE**.  
→ Reprodukce pokračuje, zvuk není slyšet a na displeji se zobrazí nápis **MUTE**.
- Přejete-li si znovu zapojit zvuk, musíte:
  - buď znovu stisknout tlačítko **MUTE**;
  - nebo změnit nastavení síly zvuku;
  - změnit zvukový zdroj.



## Reprodukce CD

- CD-ROM, CD-I, CDV, VCD, MP3, DVD a počítačové CD však nelze použít.



- 1 Stisknutím **SOURCE** zvolíte CD.
- 2 Stisknutím **OPEN • CLOSE ▲** na předním panelu systému otevřete plíhárku CD.  
→ Jakmile se vysune plíhárka CD, zobrazí se **OPEN**.
- 3 Vložte disk potíštěnou stranou nahoru.  
Opůtavným stisknutím **OPEN • CLOSE ▲** zavřete plíhárku CD.  
→ Zobrazí se nadpis "READING", což znamená, že plehrávač CD načítá obsah disku.  
→ Zobrazí se celkový čas plehrávání a celkový počet skladeb.
- 4 Stisknutím tlačítka **▶||** zapojte reprodukci.  
→ Během reprodukce CD se na displeji zobrazí pořadové číslo právě reprodukováné skladby a doba od začátku reprodukce.

- 5 Přejete-li si přerušit reprodukci, stiskněte tlačítko **▶||**. Přejete-li si v reprodukci pokračovat, stiskněte znovu tlačítko **▶||**.
- 6 Přejete-li si ukončit reprodukci CD, stiskněte tlačítko **STOP ■**.

*Poznámka:*

*Reprodukce CD se ukončí i v případě, že:*  
– otevřete prostor pro CD.  
– CD dohraje do konce.  
– zvolíte jiný zvukový zdroj: **TUNER** nebo **AUX**.

## Volba jiné skladby

- Stiskněte jedenkrát nebo několikrát na přístroji tlačítko **◀** nebo **▶**, až se pořadové číslo hledané skladby zobrazí na displeji.
- Zvolíte-li skladbu bezprostředně po vložení CD nebo v pozici **PAUSE**, reprodukci musíte zapojit stisknutím tlačítka **▶||**.

## Vyhledání melodie v rámci jedné skladby

- 1 Podržte stisknuté tlačítko **◀◀** nebo **▶▶**.  
→ CD bude reprodukováno rychleji a se slabším zvukem.
- 2 Jakmile najdete hledanou melodii, uvolněte tlačítko **◀◀** nebo **▶▶**.  
→ Reprodukce pokračuje standardním způsobem.

## Různé způsoby reprodukce: SHUFFLE a REPEAT

Před začátkem nebo během reprodukce lze zvolit různé způsoby reprodukce a lze přepnout z jednoho způsobu reprodukce na druhý. Způsoby reprodukce lze kombinovat i s funkcí PROGRAM.

**SHUFFLE** .....reprodukce celé CD/všech skladeb programu v náhodně voleném pořadí

**SHUFFLE a REPEAT ALL**...nepřetržitě opakování reprodukce celé CD/programu v náhodně voleném pořadí

**REPEAT ALL**...opakování reprodukce celé CD/programu

**REPEAT** .....opakování reprodukce aktuální skladby

- 1 Žádaný způsob reprodukce zvolíte tak, že podržíte stisknuté tlačítko **SHUFFLE** nebo **REPEAT** před začátkem nebo během reprodukce, až se na displeji zobrazí její označení.(SHUFFLE, REPEAT, REPEAT ALL)
- 2 Z pozice STOP zapojte reprodukci stisknutím tlačítka ►||.
- 3 Přejete-li si vrátit se ke standardnímu způsobu reprodukce, podržte tlačítko **SHUFFLE** nebo **REPEAT** stisknuté, až označení způsobu reprodukce SHUFFLE/REPEAT z displeje zmizí.
- Zvolený způsob reprodukce lze vymazat i stisknutím tlačítka **STOP** ■.

## Programování skladeb

V pozici STOP zvolte a naprogramujte skladby CD v libovolném pořadí. Kteroukoliv skladbu lze uložit do paměti i několikrát. Do paměti lze uložit celkem 40 skladeb.

- 1 Stisknutím tlačítka **PROGRAM** zvolte programovací funkci.  
→ Zobrazí se pořadové číslo některé ze skladeb a nápis **PROGRAM** bliká.
- 2 Tlačítkem ◀ nebo ▶ na přístroji zvolte pořadové číslo žádané skladby.
- 3 Stisknutím tlačítka **PROGRAM** potvrdíte uložení áísla stopy.

→ Na displeji se krátce zobrazí počet dosud naprogramovaných skladeb a doba jeho reprodukce, potom pořadové číslo programované skladby a nápis *PROG*.

- 4 Opakováním 2–3 kroku volte a ukládejte do paměti další skladby.  
→ Pokušíte-li se do paměti uložit více jak 40 skladeb, na displeji se zobrazí označení *FULL*.
- 5 Chcete-li nastavený program přehrávání disku spustit, stiskněte tlačítko **STOP** ■ a potom tlačítko ►|| nebo stiskněte rovnou tlačítko ►||.

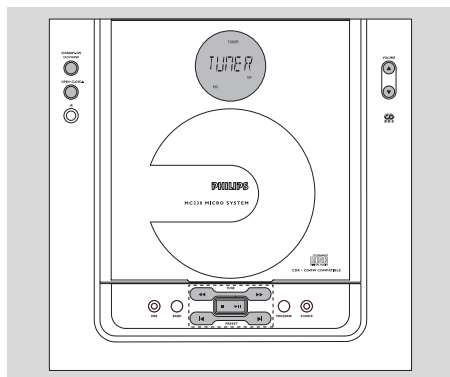
## Kontrola programu

V režimu **STOP** ■ stiskněte tlačítko **PROGRAM** a podržte je stisknuté, dokud se na displeji nezobrazí uspořádaný počet všech uložených stop.

## Vymazání programu

Program lze vymazat následujícím způsobem:

- v pozici STOP stiskněte jedenkrát tlačítko **STOP** ■ ;
- během reprodukce stiskněte dvakrát tlačítko **STOP** ■ ;
- otevřete prostor pro CD;  
→ **PROGRAM** zmizí.  
→ *CLEAR* se zobrazí a poté z displeje zmizí.



## Ladění rozhlasových stanic

- 1 Stisknutím **SOURCE** zvolíte TUNER.  
→ Na displeji se krátce zobrazí nápis **TUNER**.
- 2 Jedenkrát nebo několikrát stiskněte tlačítko **BAND** (na dálkovém ovladači **TUNER**) a zvolte vlnové pásmo.
- 3 Stlačte a přidrže **TUNE** ◀◀ nebo ▶▶.  
→ Radiopřijímač se automaticky naladí na rozhlasovou stanici s dostatečně silným vysílacím signálem. Během automatického ladění se na displeji zobrazí nápis **SEARCH**.
- 4 3 krok opakujte až najdete hledanou rozhlasovou stanici.
- Ladíte-li na rozhlasovou stanici se slabým signálem, stiskněte několikrát krátce tlačítko **TUNE** ◀◀ nebo ▶▶, až příjem bude dostatečný.

## Programování rozhlasových stanic

Celkově lze do paměti uložit 40 rozhlasových stanic.

### Automatické programování

Automatické programování se zapojí od daného paměťového čísla. Od tohoto paměťového čísla směrem nahoru budou všechny dříve naprogramované rozhlasové stanice vymazány. Přístroj uloží do paměti pouze ty rozhlasové stanice, které ještě v programu nejsou.

- 1 Tlačítkem **PRESET** ◀◀ nebo ▶▶ zvolte, od kterého paměťového čísla má začít programování.

### Poznámka:

– Ne zvolíte-li paměťové číslo, bude tímto počátečním číslem číslice 1 a všechny dříve naprogramované rozhlasové stanice budou přepsány.

- 2 Tlačítko **PROGRAM** podržte stisknuté zhruba 2 vteřiny a vstupte do programovací funkce.  
→ Na displeji se zobrazí nápis **AUTO** a přijímač uloží do paměti rozhlasové stanice nejprve z vlnové délky RDS, FM, potom z vlnové délky MW. Reprodukce se začne programem rozhlasové stanice, která byla do paměti uložena naposledy.

### Manuální programování

- 1 Naladte žádanou rozhlasovou stanici (viz Ladění rozhlasových stanic).
- 2 Stiskněte tlačítko **PROGRAM** a vstupte do programovací funkce.
- 3 Tlačítkem **PRESET** ◀◀ nebo ▶▶ zvolte číslo z intervalu 1 až 40, což bude paměťové číslo stanice.
- 4 Volbu potvrďte opětovným stisknutím tlačítka **PROGRAM**.  
→ Nápis **PROGRAM** z displeje zhasne, zobrazí se paměťové číslo a frekvence rozhlasové stanice.
- 5 Opakováním předcházejících čtyř kroků uložte do paměti i další rozhlasové stanice.
- Naprogramovanou rozhlasovou stanici lze z paměti vymazat tak, že na její místo uložíte jinou frekvenční hodnotu.

## Ladění naprogramované rozhlasové stanice

Stiskněte několikrát tlačítko **PRESET** ◀◀ nebo ▶▶ až se na displeji zobrazí hledané paměťové číslo stanice.

## RDS (pouze pro některé typy)

**Radio Data System** je služba, která umožňuje rozhlasovým vysílačům FM vysílat i další informace. Je-li přijímáno vysílání RDS, na displeji se zobrazí označení **RDS** a název rozhlasové stanice. Při automatickém programování uloží přijímač do paměti nejprve stanice RDS.

### Přepínání mezi různými informacemi RDS

- Stisknete několikrát krátce tlačítko **RDS** • **NEWS** a přepínáte mezi zobrazením následujících informací (jsou-li k dispozici):
  - Název stanice
  - Typ programu, např. *NEWS*, *SPORT*, *PDP M...*
  - Radiotextové záznamy
  - Frekvence

#### Poznámka:

– Stisknete-li tlačítko RDS a vysílač nevysílá signál RDS, na displeji se zobrazí nápis **NO RDS**.

## Nastavení hodin podle systému RDS

Některé stanice se systémem RDS mohou v jednodominutovém intervalu vysílat signál přesného času. Pomocí tohoto časového signálu, který je vysílán společně se signálem RDS, lze nastavit hodiny přístroje.

- 1 Nalaďte rozhlasovou stanici v pásmu FM, která používá systém RDS (další pokyny naleznete v části *Ladění rozhlasových stanic*).
- 2 Stlaďte a plidržte **CLOCK SET**, dokud se nezobrazí **SET CLOCK**.
- 3 Stiskněte tlačítko **RDS** • **NEWS**.
  - Na displeji se zobrazí zpráva "SEARCH RDS TIME" (Vyhledávání časového signálu RDS).
  - Po nařtení časového signálu RDS se aktuální čas uloží v přístroji.
  - Pokud stanice se signálem RDS nevyšle během 90 sekund časový signál, na displeji se zobrazí zpráva "NO RDS TIME" (čas RDS není k dispozici).

#### Poznámka:

– Některé stanice se systémem RDS mohou vysílat signál přesného času v jednodominutovém intervalu. Přesnost vysílaného časového signálu závisí na stanici se systémem RDS.

## Volba typu programu (PTY)

Funkce PTY umožňuje vyhledat určité typy programů. Funkci PTY lze použít pouze v případě, že rozhlasové stanice RDS předtím uložíte do paměti (viz Programování rozhlasových stanic).

- 1 Během příjmu rozhlasové stanice RDS stiskněte několikrát krátce tlačítko **RDS** • **NEWS**, až se na displeji zobrazí typ programu.
- 2 Tlačítko **PRESET** ◀ nebo ▶ podržte stisknuté, až se označení hledaného typu programu zobrazí na displeji.
- 3 Stisknutím tlačítka **TUNING** ◀◀ nebo ▶▶ zapojte hledání.
  - Radiopřijímač se naladí na takovou stanici RDS, která vysílá zvolený typ programu. Není-li zvolený typ programu vysílán, na displeji se zobrazí **TYPE NOT FOUND**.

## Typy programů RDS

NO TYPE	.....Nepatří k typu programů RDS
NEWS	.....Zprávy
AFFAIRS	.....Politické a aktuální informace
INFO	.....Speciální informační programy
SPORT	.....Sport
EDUCATE	.....Základní a postgraduální vzdělávání
DRAMA	.....Rozhlasové hry a literatura
CULTURE	.....Kultura, církev a společnost
SCIENCE	.....Věda
VARIED	.....Zábavné programy
POP M	.....Populární hudba
ROCK M	.....Rocková hudba
MOR M	.....Lehká hudba
LIGHT M	.....Lehká klasická hudba
CLASSICS	.....Klasická hudba
OTHER M	.....Speciální hudební programy
WEATHER	.....Počasí
FINANCE	.....Finance
CHILDREN	.....Dětské programy
SOCIAL	.....Sociální záležitosti
RELIGION	.....Náboženství
PHONE IN	.....Diskuse
TRAVEL	.....Cestování
LEISURE	.....Volný čas
JAZZ	.....Jazz
COUNTRY	.....Country
NATON M	.....Lidová hudba
OLDIES	.....Oldies
FOLK M	.....Folková hudba
DOCUMENT	.....Dokumentární pořady
TEST	.....Test budíku
ALARM	.....Budík

## RDS zprávy a dopravní informace (TA)

Můžete nastavit tuner tak, aby při přehrávání CD/AUX došlo k jeho přerušení v případě vysílání dopravních informací a zpráv na stanici využívající RDS systém. Je to však možné pouze tehdy, vysílá-li stanice RDS současně se zprávami i signál typu programu NEWS.

- 1 Naladíte žádanou stanici RDS.
- 2 V režimu **CD, AUX** nebo pohotovostním režimu stlačíte **RDS • NEWS** jednou nebo vícekrát na dálkovém ovladači pro výběr volby NEWS (zprávy).  
→ Krátce se zobrazí nápis **NEWS ON, TA ON** nebo **OFF**.  
→ Je-li zapojena funkce zprávy nebo funkce TA, zobrazí se nápis **NEWS**. Funkce zůstane zapojena i v případě, že změníte zvukový zdroj.

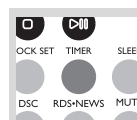
### Poznámky:

– Pokud během přehrávání CD dojde k vysílání zpráv RDS, přehrávání se pozastaví a vy si budete moci poslechnout zprávy. Přehrávání se obnoví po ukončení vysílání.  
– Používáte-li RDS NEWS, je vysílání zpráv prohledáno po celé dostupné síti.

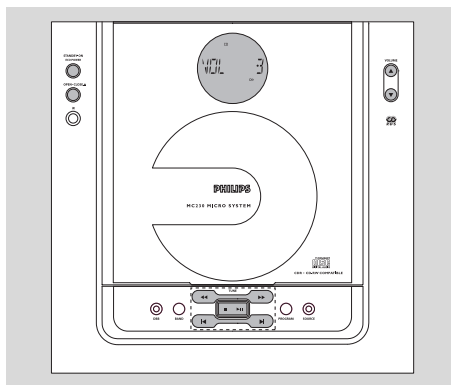
## Vypnutí funkce zpráv a dopravních informací RDS

Funkci zpráv a dopravních informací lze vypnout několika způsoby:

- Během hlášení zpráv stiskněte tlačítko **RDS • NEWS** na dálkovém ovladači.







## Nastavení hodin

- 1 V pohotovostním režimu stiskněte a přidržte na systému **CLOCK SET** po dobu delší než 3 sekundy.  
→ "SET CLOCK" se zobrazí a posune na displeji.  
→ Číslice celých hodin blikají.
- 2 Otáčením regulátoru **VOLUME +/-** ve směru chodu hodinových ručiček lze měnit hodnotu nastavení celých hodin směrem nahoru.
- 3 Stiskněte znovu tlačítko **CLOCK SET**.  
→ Číslice minut blikají.
- 4 Otáčením regulátoru **VOLUME +/-** ve směru chodu hodinových ručiček lze měnit hodnotu nastavení minut směrem nahoru.
- 5 Nastavení potvrďte opětovným stisknutím tlačítka **CLOCK SET**.

### Poznámka:

– čas bude zobrazen tlumeně v pohotovostním režimu.

## Zobrazení hodin

- 1 Stiskněte tlačítko **CLOCK SET**.  
→ Zobrazí se hodiny.

## Nastavení časového spínače TIMER

- Přístroj se může použít jako budík, ať už je na určenou dobu buzení nastaveno CD, kazeta nebo rádio.
- Nestisknete-li při nastavování během zhruba 90

vteřin žádné tlačítko, přístroj vystoupí z funkce nastavení časového spínače.

- 1 V pohotovostním režimu stiskněte a přidržte na systému **TIMER** po dobu delší než 3 sekundy.  
→ "SET TIMER" na "SELECT SOURCE" se zobrazí a posune na displeji.
- 2 Otáčením regulátoru **SOURCE** nebo **VOLUME +/-** ve směru chodu hodinových ručiček zvolte některý ze zvukových zdrojů.  
→ Na displeji se zobrazí nápis **CD, TUNER**.  
→ bliká.
- 3 Stisknutím tlačítka **TIMER** potvrďte volbu.
- 4 Otáčením regulátoru **VOLUME +/-** ve směru chodu hodinových ručiček lze zvyšovat hodnotu hodinového údaje.
- 5 Stiskněte znovu tlačítko **TIMER**.  
→ Číslice hodinového údaje blikají.
- 6 Otáčením regulátoru **VOLUME +/-** ve směru chodu hodinových ručiček lze zvyšovat hodnotu minutového údaje.
- 7 Nastavení potvrďte stisknutím tlačítka **TIMER**.  
→ Časový spínač je tímto nastavený a zapnutý.

## Zapnutí a vypnutí časového spínače TIMER

- Stisknutím tlačítka **TIMER** na dálkovém ovladači lze časování vypnout nebo zapnout s posledním nastavením.  
→ Po zapnutí se na displeji krátce zobrazí informace o časování. Potom přístroj obnoví přehrávání posledního aktivního zdroje nebo zůstane v úsporném režimu.  
→ Po vypnutí časování se na displeji zobrazí zpráva "OFF" (Vypnuto).

### Poznámka:

– Pokud v režimu nastavování časování nestisknete žádné tlačítko po dobu 90 sekund, režim se ukončí.

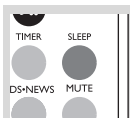
# HODINY/ČASOVÝ SPÍNAČ

## Zapnutí a vypnutí usínací funkce SLEEP

Časový spínač usínací funkce umožňuje automatické vypnutí přístroje po uplynutí předem nastavené doby.

- Stiskněte na dálkovém ovladači jedenkrát nebo několikrát tlačítko **SLEEP**.

→ Na displeji se zobrazí nápis **SLEEP** a jedna z volitelných délek usínání: 90, 75, 60, ..., 45, 30, 15, OFF, 90, zvolíte-li některou z hodnot. Je-li zapojena funkce **SLEEP**, v určitých časových intervalech proběhne displej nápis **SLEEP**.



- Přejete-li si funkci vypnout, stiskněte na dálkovém ovladači jedenkrát nebo několikrát tlačítko **SLEEP**, až se na displeji zobrazí nápis **OFF**, nebo přepněte přijímač tlačítkem na přístroji nebo na dálkovém ovladači do pohotovostní funkce.  
→ **OFF** displej.

## TECHNICKÉ ÚDAJE

### Zesilovač

Výkon . . . . . 2 x 5 W RMS  
. . . . . 10 W + 10 W MPO  
Poměr signál/šum . . . . .  $\geq 62$  dBA (IEC)  
Frekvenční závislost . . . . . 63 – 16000 Hz,  $\pm 3$  dB  
Vstupní citlivost, AUX . . . . . 0,5 V (max. 2 V)  
Impedance, reproduktory . . . . . 4  $\Omega$   
Impedance, sluchátka . . . . . 32  $\Omega$  – 1000  $\Omega$   
. . . . .  $< 0,5$  W  $\Omega$

### Přehrávač CD

Frekvenční oblast . . . . . 30 – 16000 Hz  
Poměr signál/šum . . . . . 75 dBA

### Radiopřijímač

FM vlnové pásmo . . . . . 87,5 – 108 MHz  
MW vlnové pásmo . . . . . 531 – 1602 kHz  
Citlivost pro 75  $\Omega$   
– mono, 26 dB poměr signál/šum . . . . . 2,8  $\mu$ V  
– stereo, 46 dB poměr signál/šum . . . . . 61,4  $\mu$ V  
Separace kanálů . . . . .  $\geq 28$  dB  
Úplné harmonické zkreslení . . . . .  $\leq 5\%$   
Frekvenční oblast . . . . . 63 – 12500 Hz ( $\pm 3$  dB)  
Poměr signál/šum . . . . .  $\geq 50$  dBA

### Reproduktory

Basový reflexní systém  
Rozměry (šířka x výška x hloubka)  
. . . . . 166 x 245 x 90 (mm)

### General

Síťové napětí . . . . . 220 – 240 V / 50 Hz  
Rozměry (šířka x výška x hloubka). . . . .  
. . . . . 250 x 245 x 96 (mm)  
Hmotnost s reproduktory/bez reproduktorů. . . . .  
. . . . . ok. 9,4 / 4,8 kg  
Pohotovostní příkon . . . . .  $< 7$  W  
Eco power standby . . . . .  $< 1$  W

**Právo na změnu technických údajů  
vzhledu přístroje bez předchozího  
upozornění vyhrazeno.**

## Čištění krytu přístroje

- Přístroj čistěte jen lehce navlhčeným měkkým hadříkem. Nepoužívejte přípravky obsahující alkohol, denaturovaný líh, čpavek nebo mechanické čisticí prostředky.

## Čištění desek

- Znečištěné desky čistěte měkkým hadříkem. Otírejte je tahy od středu desky k jejímu okraji.
- Nepoužívejte na čištění desek rozpouštědlo, např. benzín, ředidlo a žádné chemické čisticí prostředky ani antistatický spray na čištění gramofonových desek.



## Čištění optiky CD

- Po delším používání se optika CD může zaprášit. Aby kvalita záznamu zůstala dobrá, musíte optiku CD očistit speciálním čisticím prostředkem Philips CD Lens Cleaner nebo jiným podobným speciálním čisticím prostředkem.

## PŘEHLED MOŽNÝCH ZÁVAD

### UPOZORNĚNÍ

**Neotvírejte kryt přístroje, abyste neriskovali zásah elektrickým proudem! Za žádných okolností se nepokoušejte přístroj sami opravit, v tomto případě totiž ztratíte záruku.**

- V případě jakékoliv závady, předtím než odnesete přístroj do opravy, zkontrolujte ho podle níže uvedených bodů.
- Nepodaří-li se Vám problém podle našich návrhů vyřešit, obraťte se na prodejnu nebo na servis.

### Problém

#### Používání přehrávače CD

Zobrazí se nápis "NO DISC".

#### Příjem rozhlasových stanic

Špatný příjem rozhlasových stanic.

### Řešení

- Vložte desku.
- Deska vložená etiketou směrem dolů.
- Zamlžení optiky, počkejte, až teplota čočky dosáhne pokojové teploty.
- Vyměňte/očistěte CD, viz "Údržba".
- Použijte finalizovaný CD-R(W).

- Slabý signál, nastavte anténu nebo použijte venkovní antény se příjmem zlepši.
- Umístěte televizor nebo video ve větší vzdálenosti od systému.

# PŘEHLED MOŽNÝCH ZÁVAD

## Všeobecné problémy

Přístroj nereaguje na žádné tlačítko.

Přístroj nereprodukuje nebo jenom velmi slabě.

Levý a pravý kanál je přeměněn.

Přístroj nelze ovládat dálkovým ovladačem.

Časový spínač nefunguje.

Nastavení hodin/časového spínače bylo vymazáno.

- Spínačem STANDBY ON vypněte přístroj. Síťový kabel vytáhněte ze zásuvky a znovu ho do zásuvky zasuňte.
- Nastavte sílu zvuku.
- Odpojte sluchátka.
- Zkontrolujte připojení reproduktorů.
- Přesvědčte se, zda jsou neizolované části vodičů reproduktorů dobře spojeny.
- Zkontrolujte připojení a umístění reproduktorů.
- Předtím, než stisknete tlačítko volby funkce (▶||, ◀, ▶atd.), zvolte zvukový zdroj (CD, TUNER, atd.).
- Snižte vzdálenost.
- Vložte je správně podle označení polarity (značky + / -).
- Vyměňte napájecí články.
- Dálkový ovladač nasměřujte na infračervený senzor systému.
- Nastavte hodiny.
- Stiskněte tlačítko TIMER a zapněte časový spínač.
- Došlo k výpadku napětí nebo byl síťový kabel vytáhnut ze zásuvky. Nastavte hodiny/časový spínač.