

Micro Hi-Fi System



MC-320



MC-M350

PHILIPS

Índice

Informações Gerais

Informação Ambiental	4
Informações sobre Segurança	4
Acessórios fornecidos	4

Preparação

Conexões traseiras	6-7
Conexão opcional	7
Antes de usar o controle remoto	7
Trocando a bateria (CR2025) no c.remoto.....	7

Controles

Controles no sistema e no controle remoto.....	8
--	---

Funções básicas

Ligando o sistema.....	9
Colocando os sistema no modo de espera.....	9
Ajustando o volume.....	9
Controle de som.....	9

Operações de CD / MP3-CD*

Reproduzindo um disco	10
Exibição de tempo do CD	10
Selecionando outra faixa	10
Selecionando uma faixa/album (apenas MP3*).....	1
Procurando uma passagem específica	11
Diferentes modos de reprodução: SHUFFLE e REPEAT	11
Programando números de faixas	11
Revendo o programa	11
Apagando o programa	11

Recepção de Rádio

Sintonizando emissores de rádio	12
Programando emissores de rádio	12
Sintonizando emissores programadas.....	12
Mudando o passo de sintonia	13

Tape Deck / Gravação

Reprodução de fitas cassete	14
Mudando o lado do Tape	14
Opções do modo reverse	14
Informação geral sobre gravação	14
Gravação de CD com início sincronizado	15
Gravação do rádio	15
Gravação do AUX	15
Gravação com timer	15

Relógio / Timer

Ajustando o relógio	16
Ajustando o timer	16
Ativando e desativando o timer.....	16
Ajustando o sleep timer	16

Especificações técnicas.....

Manutenção

Solução de problemas

Serviço autorizado

* MP3-CD - Apenas para MC-M350

Informações Gerais

Prezado Consumidor,
PARABÉNS POR TER ADQUIRIDO ESTE PRODUTO... E BEM VINDO À FAMÍLIA PHILIPS. Agradecemos pela sua confiança na Philips e temos a certeza de que seu MC-320/MC-M350 lhe trará muitos momentos agradáveis, pois ele é um produto de tecnologia moderna e com muitos recursos. Para usufruir de todo seu potencial, basta ler atentamente este manual e seguir as orientações dadas. Se após ler o manual ainda restar alguma dúvida, fale conosco através do nosso CIC (Centro de Informações ao Consumidor), tel. 0800 701 02 03 (discagem direta gratuita), de segunda a sexta, das 8:00 às 20:00 h. Aos sábados, das 8:00 às 13:00 h. Atenciosamente,
Philips da Amazônia Indústria Eletrônica Ltda.

Informação Ambiental

Embalagem: Esta embalagem contém o material necessário para assegurar um acondicionamento adequado para o produto. Nós procuramos, a cada projeto, fazer embalagens cujas partes sejam de fácil separação, bem como de materiais recicláveis, sendo: Calço de isopor, Papelão e Sacos plásticos. Procure fazer o descarte da embalagem de maneira consciente, preferencialmente destinando a recicladores.

Produto: O produto adquirido consiste de materiais que podem ser reciclados e reutilizados se desmontado por companhias especializadas.

Baterias e pilhas: As pilhas e baterias fornecidas com os produtos Philips não causam danos à saúde humana e ao meio ambiente, pois estão conforme resolução CONAMA No. 257 de 30/06/99, podendo desta forma ser descartadas junto com o lixo doméstico.

Descarte: Solicitamos observar as legislações existentes em sua região, com relação à destinação do produto no seu final de vida e a disposição dos componentes da embalagem. Em caso de dúvida ou consulta sobre informações ambientais, ligue para a linha verde (0+xx+92) 652 2525.

A Philips da Amazônia Indústria Eletrônica Ltda. e o Meio Ambiente agradecem sua colaboração.

Informações sobre Segurança

- Coloque o aparelho numa base sólida e plana (por ex., uma estante).
- Instale o aparelho num local que permita

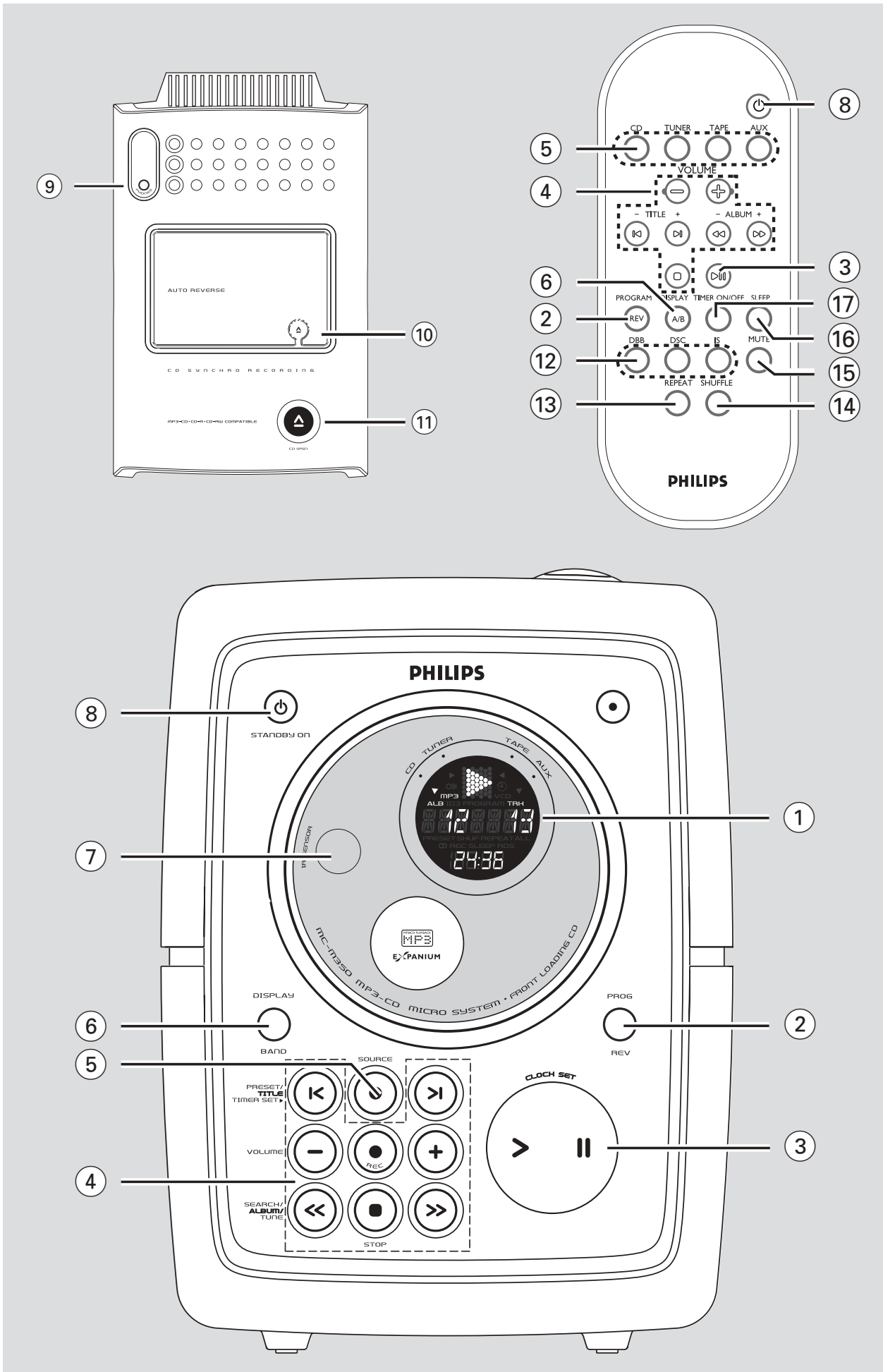
ventilação adequada, para remover o calor gerado internamente ao aparelho. A parte traseira e a parte superior do aparelho devem ficar a uma distância mínima de 10 cm de qualquer obstáculo e lateralmente a distância deve ser maior que 5 cm.

- Não exponha o produto, pilhas e os discos à chuva, poeira, umidade e ao calor excessivo provocado por equipamentos geradores de calor e a exposição direta à luz solar.
- Se o aparelho for levado de um local frio para um local quente ou colocado num compartimento muito úmido pode haver condensação na lente do leitor de CD. Neste caso o leitor de CD não funcionará corretamente. Se isso acontecer retire o CD do aparelho e aguarde cerca de uma hora para que o aparelho se adapte ao novo ambiente.
- As partes mecânicas são auto-lubrificadas. Não utilize óleo ou lubrificantes.
- **Quando o aparelho está no modo de standby, continua consumindo energia elétrica. Para desligar completamente o aparelho, retire o cabo de força da tomada.**

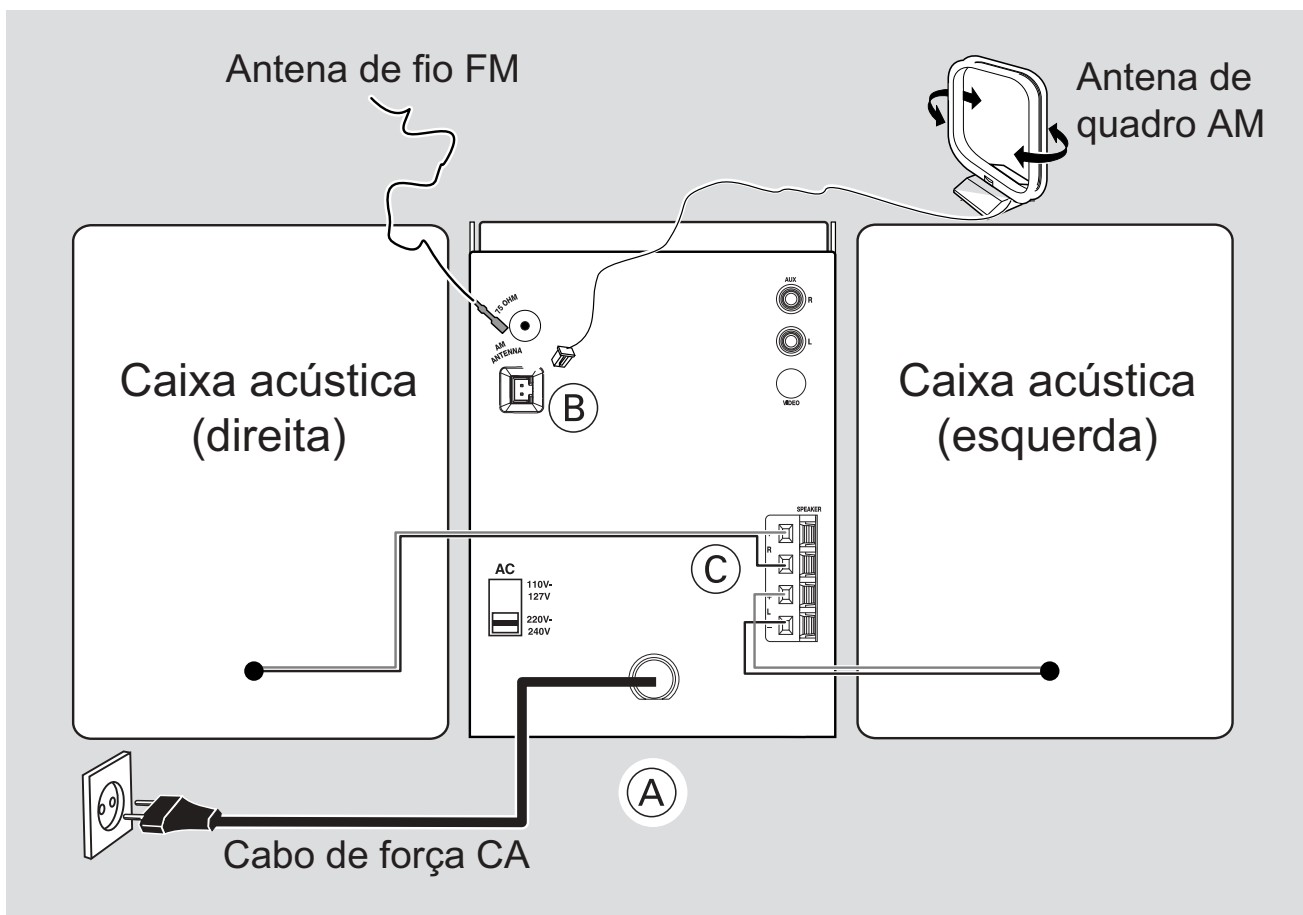
Acessórios fornecidos

- 2 caixas acústicas
- Um controle remoto com bateria.
- Antena de quadro AM
- Antena de fio FM

Controles



Preparação



Ligações na retaguarda

A placa de tipo encontra-se na retaguarda da aparelhagem.

A Alimentação

Antes de ligar o cabo de força AC à tomada tomada, certifique-se de que:

- Se o seu sistema possuir um seletor de voltagem, ajuste-o para a tensão da rede local.
- Todas as outras conexões tenham sido feitas.

ATENÇÃO!

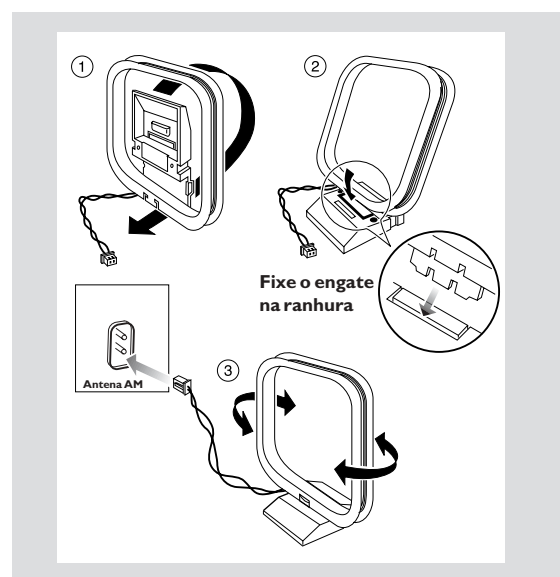
- Para manter o nível de segurança, utilize apenas o cabo de força original.
- Nunca faça ou altere ligações com o equipamento ligado.

Para evitar o superaquecimento do aparelho, foi incorporado um circuito de segurança. Assim sendo, em condições extremas, é possível que o sistema comute automaticamente para o modo de Espera. Nesse caso, aguarde até que o aparelho esfrie antes de voltar a utilizá-lo. (não disponível em todas as versões).

B Conexão das Antenas

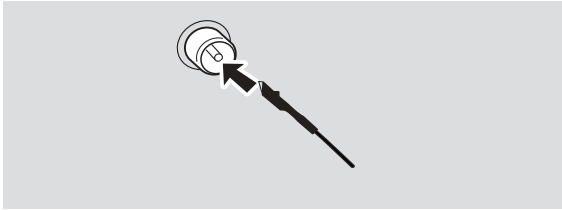
Ligue a antena de quadro AM e a antena FM aos respectivos terminais. Ajuste a posição das antenas para obter a melhor recepção possível.

Antena AM



- Posicione a antena o mais longe possível do TV, VCR ou outros equipamentos que possam emitir radiação.

Antena FM

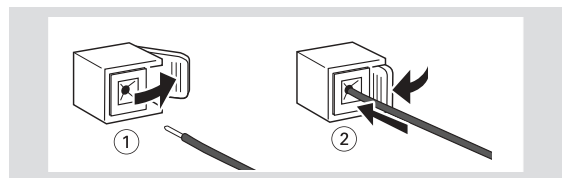


- Para uma melhor recepção de FM, conecte uma antena externa de FM ao terminal FM AERIAL (FM ANTENNA).

Ⓒ Conexão das caixas acústicas

Caixas Frontais

Ligue os fios das caixas acústicas aos terminais SPEAKERS, a caixa direita ao terminal "RIGHT" e a caixa esquerda ao terminal "LEFT", o fio colorido em "+" e o preto em "-".



- Insira completamente a parte decapada do fio da caixa acústica no terminal, conforme ilustrado.

ATENÇÃO:

- Para obter o melhor resultado possível, recomenda-se a utilização das caixas acústicas fornecidas.
- Não ligue mais do que uma caixa acústica a um único par de terminais de alto-falante +/-.
- Não ligue caixas acústicas com uma impedância inferior a das caixas acústicas fornecidas. Consulte a seção **ESPECIFICAÇÕES** do presente manual.

Conexão opcional

Os cabos de ligação para conexão de um equipamento opcional não são fornecidos. Consulte o Manual de Instruções do equipamento a ser conectado.

Ligando outros equipamentos ao seu aparelho

Ligue os conectores esquerdo e direito OUT de um TV, VCR, Laser Disc, DVD ou gravador de CD aos conectores **AUX IN** na parte traseira do aparelho.

Nota:

- Se estiver utilizando um equipamento com uma saída mono (um único terminal de saída para áudio), use o conector esquerdo da entrada AUX IN. Opcionalmente, é possível utilizar um adaptador de cabo "duplo para simples" (o som continuará a ser mono).

Antes de utilizar o controle remoto

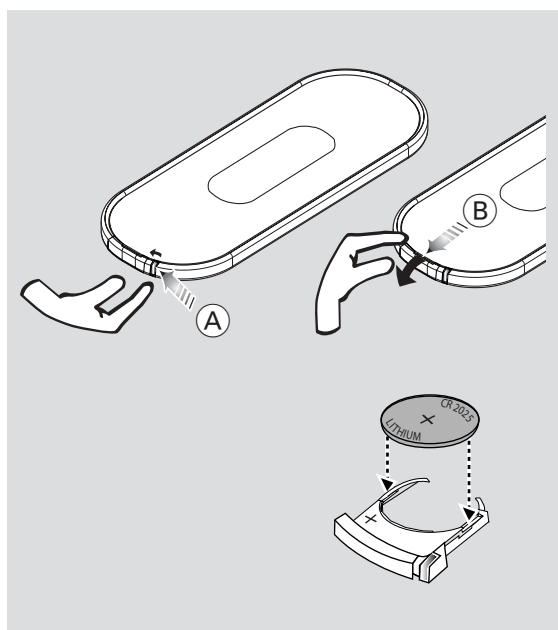
- 1 Retire o plástico de proteção.
- 2 Selecione a função que deseja controlar, pressionando uma das teclas de seleção de função existentes no controle remoto (por exemplo, CD, TUNER).
- 3 Depois, selecione a função desejada (por exemplo > II, I<, > I).

plástico de proteção



Substituindo a bateria (lítio CR2025) do controle remoto

- 1 Desloque o botão (A) levemente para a esquerda.
- 2 Retire o compartimento (B) da bateria.
- 3 Coloque uma bateria e introduza totalmente o compartimento na sua posição original.



ATENÇÃO!

As baterias contêm substâncias químicas, portanto deverão ser descartadas com as devidas precauções.

Controles (figura na página 5)

Controle no sistema e no controle remoto

① Display

- para visualizar o status do sistema.

② PROG/ REV

- para CD/MP3-CD* programa faixas e faz a revisão do programa.
- para TUNER programa estações de rádio manual ou automaticamente.
- para TAPE avanço e/retrocesso rápido.

③ CLOCK SET / > II

- para CLOCK.... define a função de relógio.
- para CD/MP3-CD* inicia ou interrompe a reprodução de um CD.
- para TAPE inicia a reprodução do Tape.

④ Seleção de modo

VOLUME (-/+)

- aumenta ou diminui o nível do volume.
- apenas no sistema - ajusta as horas e os minutos para as funções de relógio e timer.

PRESET/TITLE/TIMER SET |<, >| (no controle remoto ◀/ ▶)

- para TUNER seleciona uma estação de rádio pré-sintonizada.
- para CD salta para o início da faixa atual/ anterior / seguinte.
- para MP3-CD* seleciona a faixa anterior / seguinte.
- para Timer (|< somente) - ajusta a função timer.

SEARCH/ ALBUM/TUNE << / >>

- para TUNER sintoniza estações de rádio.
- para CD avanço e retrocesso rápido.
- para MP3-CD* seleciona o album anterior / seguinte.
- para TAPE avanço e retrocesso rápido.

STOP ■

- pára a reprodução do CD/MP3-CD* ou apaga o programa.
- pára a reprodução/gravação da fita.
- ajusta a faixa.

REC ● inicia a gravação.

⑤ SOURCE ●

- seleciona a fonte de som para CD/ MP3-CD*/ TUNER/ TAPE/ AUX.
- liga a unidade.

* MP3-CD - Apenas para MC-M350

⑥ DISPLAY-BAND (DISPLAY A/B no controle remoto).

- para TUNER seleciona a faixa de frequência. (FM/ MW).
- para CD/MP3-CD* altera o modo display do CD.
- para TAPEmuda a direção do tape.

⑦ IR SENSOR

- sensor de infra-vermelho para controle remoto.

⑧ STANDBY ON ⏻

- liga ou coloca a unidade em standby.

⑨ PHONES

- conector para fone de ouvido.

⑩ ▲ – abre / fecha o compartimento da fita.

⑪ CD OPEN ▲

- abre a porta do CD.

⑫ Controles INTERACTIVE SOUND :

DBB (Dynamic Bass Boost) acentua os graves.

DSC..... (Digital Sound Control)

seleciona o efeito de som desejado:
CLASSIC/ JAZZ/ ROCK/OPTIMAL.

INCREDIBLE SURR.

(IS) cria um efeito estéreo envolvente

⑬ REPEAT

- repete uma faixa/ um programa de CD/ todo o CD.

⑭ SHUFFLE

- reproduz as faixas do CD em ordem aleatória.

⑮ MUTE

- interrompe /restaura a reprodução do som.

⑯ SLEEP

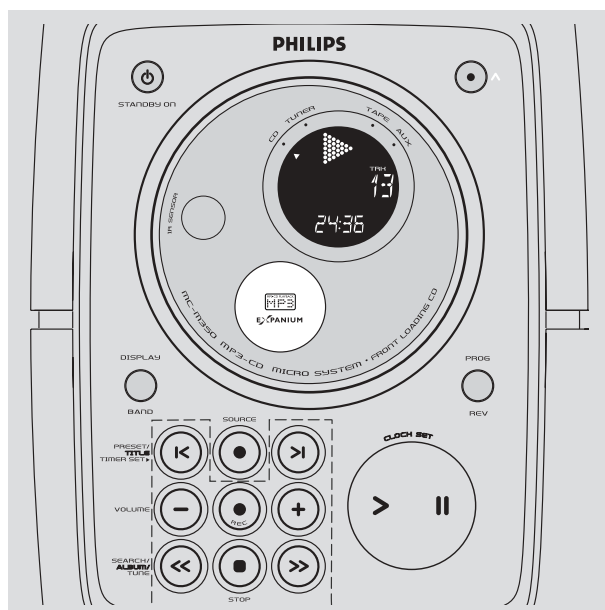
- ativa/desativa a função ou ajusta a função sleep timer.

⑰ TIMER ON / OFF

- ativa/destiva a função time.

Notas para o controle remoto:

- Primeiro, selecione a fonte desejada pressionando uma das teclas de fonte no controle remoto (CD, TUNER, por exemplo).
- Depois, selecione a função desejada (> II, |<, >| por exemplo).



IMPORTANTE!

Antes de começar a utilizar o sistema, conclua os procedimentos de preparação.

Ligando o sistema

- Pressione **STANDBY ON**
→ O sistema seleciona a última fonte utilizada.
- Pressione **CD, TUNER, TAPE** ou **AUX** no controle remoto.
→ O sistema muda para a fonte selecionada.

Colocando o sistema no modo de espera

- Pressione **STANDBY ON** no aparelho ou no controle remoto.
- Se o aparelho estiver no modo de gravação, primeiro pressione **STOP**.
→ O nível do volume (máx. nível de volume de 20), as definições de som interativas, a última fonte selecionada e as emissoras de rádio programadas serão retidas na memória do aparelho.

Modo de espera automático para poupar energia

Para poupar energia, o sistema passa automaticamente para o modo de espera 15 minutos depois que a fita cassete ou o CD chegarem ao fim, se nenhuma tecla tiver sido pressionada.

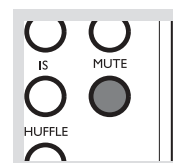
Ajuste do volume e do som

- 1 Pressione **VOLUME** $-/+$ para aumentar ou diminuir o nível de volume.
→ O visor mostra o nível de volume **VOL** e um número entre 1 e 39.
- 2 Pressione **DSC** repetidamente para selecionar o efeito de som desejado: **CLASSIC/ JAZZ/ ROCK/ OPTIMAL**.
- 3 Pressione **DBB** para ativar e desativar o reforço dos graves.
→ Display mostra: **DBB ON** ou **DBB OFF**.
- 4 Pressione **IS** no controle remoto para ativar ou desativar o efeito surround.
→ Display mostra: **IS ON** ou **IS OFF**.

Nota:

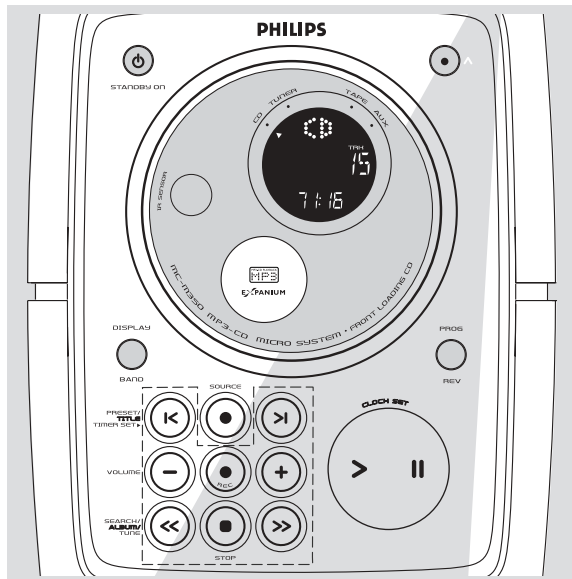
- O efeito de **INCREDIBLE SURROUND** poderá variar com os diferentes tipos de música.

- 5 Pressione **MUTE** no controle remoto para interromper imediatamente a reprodução de som.
→ A reprodução continuará sem som e o display mostrará **MUTE**.

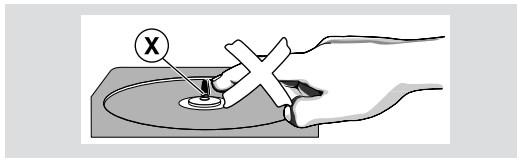


- Para reativar a reprodução de som, pode:
 - voltar a pressionar **MUTE**;
 - ajustar os controles de volume
 - alterar a fonte.

Operações de CD/MP3- CD*

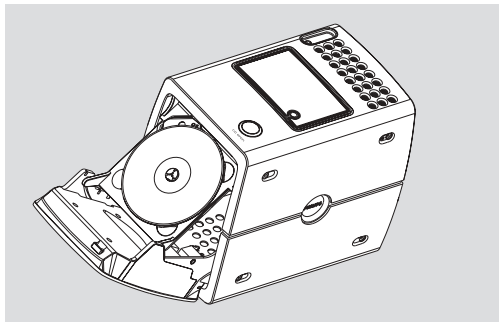


ATENÇÃO:
Nunca toque na lente do leitor de CD!



Tocar um CD

- CD-ROM, CD-I, CDV, VCD, DVD ou CDs para computadores não podem ser lidos.



- 1 Seleccione a fonte **CD**.
- 2 Pressione **CD OPEN** para abrir o compartimento de CD.
→ **CD OPEN** é mostrado
- 3 Coloque um disco com o lado impresso virado para cima e pressione para baixo. Empurre o painel para fechar.
→ **READING** é mostrado enquanto o leitor de CD verifica o conteúdo do disco e então, são mostrados o número total de faixas e o tempo de reprodução.

* **MP3-CD - Apenas para MC-M350**

- 4 Pressione **> ||** para iniciar a reprodução.
→ O tempo decorrido de reprodução da faixa pisca no visor.
- 5 Para interromper a reprodução pressione **> ||**. Pressione **> ||** para continuar.
- 6 Pressione **STOP ■** para parar a reprodução.

Nota: A reprodução também é interrompida quando:

- a porta do CD está aberta.
- o CD chega ao fim.
- é selecionada outra fonte: **TAPE, TUNER** ou **AUX**.
- O tempo de verificação de um disco MP3 pode passar de 10 segundos por causa do grande número de músicas armazenadas por disco.

Exibição tempo do CD

No modo CD

- Pressione **DISPLAY** repetidamente para visualizar as seguintes informações.
 - Número da faixa e tempo decorrido de reprodução
 - Tempo de reprodução restante da faixa.
 - Total de faixas reproduzidas e tempo total de reprodução
 - Total de faixa restantes e tempo de reprodução total restante.

No modo CD SHUFFLE e REPEAT

- Pressione **DISPLAY** repetidamente para visualizar as seguintes informações.
 - Número da faixa e tempo decorrido de reprodução.
 - Tempo de reprodução restante da faixa.

No modo CD PROGRAM

- Pressione **DISPLAY** repetidamente para visualizar as seguintes informações.
 - Número da faixa e tempo decorrido de reprodução
 - Tempo de reprodução restante da faixa.
 - Número do programa da faixa

No modo MP3-CD*

- Pressione **DISPLAY** repetidamente para seleccionar um dos quatro modos de visualização: Número, Faixa, Álbum e ID3
 - Número** → número do álbum, número da faixa e tempo decorrido de reprodução.
 - Faixa** → nome da faixa e tempo decorrido de reprodução
 - Álbum** → nome do álbum e tempo decorrido de reprodução
 - ID-3** → identificação ID-3 passa pelo visor uma vez e o tempo decorrido de reprodução é mostrado.

Selecionando outra faixa

- Pressione **I<** ou **>I** repetidamente até que o número da faixa desejada apareça no visor.
- Se a reprodução foi interrompida, pressione **>||** para iniciar a reprodução.

Procurando uma passagem específica

- 1 Pressione e segure **<<** ou **>>**
→ O disco é reproduzido em alta velocidade com o volume reduzido.
- 2 Quando reconhecer a passagem desejada, solte **<<** ou **>>**.
→ A reprodução volta ao normal.

Notas:

– Durante um programa de CD ou quando a função **SHUFFLE/ REPEAT** está ativada, a busca só é possível dentro da faixa que está sendo tocada.

Selecionando um Álbum/Título

Para selecionar um álbum

- Pressione **<<** ou **>>** repetidamente (**◀** ou **▶** no controle remoto)

Para selecionar uma trilha

- Pressione **I<** ou **>I** repetidamente (**◀** ou **▶** no controle remoto)

Diferentes modos de reprodução: SHUFFLE e REPEAT

Os diversos modos de reprodução podem ser selecionados ou alterados antes ou durante a reprodução. Os modos de reprodução podem também ser combinados com a função de programa.

SHUFFLE são reproduzidas por ordem aleatória faixas de todo o CD ou do programa.

SHUFFLE e **REPEAT ALL**...para repetir o CD ou programa continuamente em ordem aleatória.

REPEAT ALL ... repete todo o CD/ programa.

REPEAT reproduz continuamente a faixa atual.

- 1 Para selecionar o modo de reprodução, pressione o botão **SHUFFLE** ou **REPEAT** antes da reprodução ou durante a mesma até o visor mostrar a função desejada. (**SHUF**, **REPEAT**, **REPEAT ALL**)
- 2 Pressione **>||** para iniciar a reprodução se a unidade estiver na posição **STOP**.
→ Se selecionou **SHUFFLE**, a reprodução será automaticamente iniciada.

- 3 Para voltar à reprodução normal, pressione repetidamente o botão **SHUFFLE** ou **REPEAT** até os vários modos **SHUFFLE/ REPEAT** deixarem de aparecer na tela.

- Pressionando **STOP** ■ interrompe a reprodução.

Nota:

– Se **Shuffle** está ativado no **MP3-CD***, todos os títulos do disco serão tocados em ordem aleatória.

Programando as faixas

Programa com a unidade na posição **STOP** para selecionar e memorizar as faixas do CD na sequência desejada. Pode-se programar qualquer faixa mais de uma vez e armazenar na memória até 40 faixas.

- 1 Pressione **PROG / REV** (ou **PROGRAM / REV** no controle remoto) para passar ao modo de programação.
→ A faixa é mostrada e **PROGRAM** pisca.
- 2 Pressione **I<** ou **>I** para selecionar o número da faixa desejada.
- 3 Pressione **PROG / REV** (ou **PROGRAM / REV** no controle remoto) para confirmar o número da faixa.
→ O número de faixas programadas é mostrado.
- 4 Repita os passos **2-3** para selecionar e memorizar todas as faixas desejadas.
→ **MEMORY FULL** será mostrado se tentar programar mais de 40 faixas.
- 5 Para iniciar a reprodução, pressione **STOP** ■ seguido por ou **>||** ou pressione **>||** diretamente.

Apagando o programa

Pode apagar o programa:

- pressionando **STOP** ■ duas vezes durante a reprodução;
- abrindo a tampa do CD;
→ **PROGRAM** desaparece do visor.
- selecionando outra fonte de som.

* **MP3-CD** - Apenas para **MC-M350**

Sintonizando emisoras programadas

- Pressione **PRESET** |< ou >| até que a emissora programada seja mostrada.

Mudando o passo de sintonia

(apenas algumas versões)

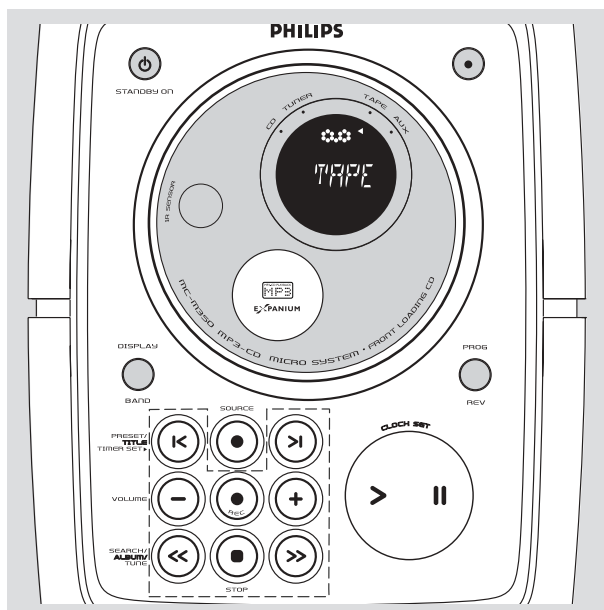
Nas Américas do Norte e do Sul, o passo da frequência entre emisoras adjacentes nas faixas AM e FM é de 10 kHz e 100 kHz, respectivamente. No resto do mundo, este passo é de 9 kHz e 50 kHz. Normalmente, o passo da frequência vem predefinido de fábrica para a sua área. Se for necessário reprogramar, proceda da seguinte forma:

- 1 Selecione a fonte **TUNER**.
- 2 Pressione **STOP** por pelo menos 5 segundos.
→ O visor mostra "GRID 9" ou "GRID 10".

Nota:

– Todas as emisoras programadas serão apagadas e será necessário fazer a programação novamente.

Tape deck / Gravação



Reprodução de fitas cassetes

- 1 Seleccione a fonte **TAPE**.
- 2 Pressione **▲** para abrir o compartimento da fita.
- 3 Insira uma fita cassete gravada e feche o compartimento.
 - Coloque a fita cassete com a parte aberta para baixo e o carretel cheio para a direita.
→ O visor mostra **TAPE** brevemente. O contador da fita mostra **0000** com a indicação **SIDE A** ou **SIDE B**.
- 4 Pressione **> ||** para iniciar a reprodução.
- 5 Pressionando **<<** ou **>>**, é possível movimentar rapidamente a fita nas duas direcções.
 - Durante a movimentação rápida da fita, é possível controlar a conteúdo da fita com o respectivo contador.
- 6 Para parar a fita, pressione **STOP ■**
 - Para zerar o contador, pressione **STOP ■** novamente.

Nota:

- Não é possível alterar a fonte de som enquanto estiver reproduzindo a fita.
- “NO TAPE” será mostrado se não houver nenhuma fita inserida.

Mudar o lado do cassete

O lado da fita pode ser mudado manual ou automaticamente, antes ou durante a reprodução.

- Pressione **DISPLAY BAND** ou **A/B** no controle remoto.
→ display mostra **SIDE A** ou **SIDE B**.

Opções de modo de reversão

- Pressione **PROG/ REV** uma vez ou mais para seleccionar a opção desejada:
PLAY 1 SIDE : a reprodução ou gravação é interrompida no final da fita.
PLAY A AND B : os lados são reproduzidos ou gravados uma vez.
REPEAT A AND B : os lados são reproduzidos repetidamente, até o máximo de 5 vezes cada lado.

Informação geral sobre gravação

- A gravação é permitida desde que os direitos de autoria ou direitos de terceiros não sejam infringidos.
- Para gravar, use fitas cassetes de tipo **NORMAL (IEC I)** que não tenham os lacres de protecção de gravação partidos. Este leitor não é adequado para a gravação em fitas do tipo **METAL (IEC IV)**.
- O melhor volume de gravação é definido automaticamente. A alteração dos comandos **VOLUME**, **INCREDIBLE SURROUND**, **DBB** ou **INTERACTIVE SOUND** não afetar a gravação em curso.
- No início e no fim da fita cassete, não será feita qualquer gravação durante os 7 segundos que a ponta da fita leva a passar pelas cabeças de gravação.
- Para impedir que uma gravação se apague por engano, mantenha o lado da cassete que quer proteger voltado para si e parta o lacre da esquerda. Não será mais possível gravar deste lado. Para anular esta protecção, feche os lacres com fita adesiva.

Gravação de CD com início sincronizado

- 1 Selecione a fonte **CD**.
- 2 Insira um disco e programe os números das faixas.
- 3 Pressione **△** para abrir o compartimento da fita.
- 4 Insira a fita apropriada e feche o compartimento.
- 5 Pressione **REC** para iniciar a gravação.
→ **REC** é mostrado durante a gravação.
→ A reprodução do programa de CD inicia automaticamente do começo do CD/ programa, passados 7 segundos. Não é necessário acionar o leitor de CD separadamente.
- 6 Para interromper a gravação, pressione **STOP ■**.

Gravação do rádio

- 1 Sintonize a fonte **TUNER** e a estação desejada (vide "Sintonização de estações de rádio").
- 2 Pressione **△** para abrir o compartimento da fita.
- 3 Insira a fita apropriada e feche o compartimento.
- 4 Pressione **REC** para iniciar a gravação.
→ **REC** é mostrado durante a gravação.
- 5 Para interromper a gravação, pressione **STOP ■**.

Gravando de AUX

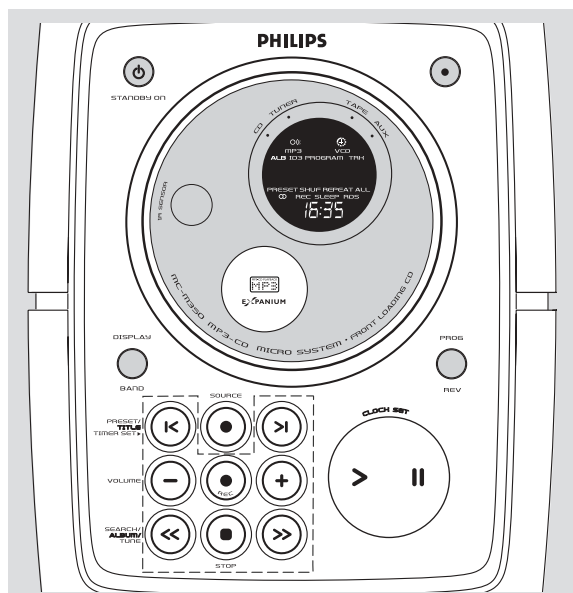
- 1 Selecione a fonte **AUX**.
- 2 Se necessário, prepare o aparelho adicional para gravação.
- 3 Pressione **RECORD** para iniciar a gravação.
→ **REC** é mostrado durante a gravação.
- 4 Para interromper a gravação, pressione **STOP ■**.

Gravação com timer

Para gravar do rádio, será necessário utilizar uma emissora programada definindo um horário de início (ON) e de fim (OFF).

- 1 Insira uma fita adequada.
→ Se desejar, pressione **REV** para selecionar a opção do modo reverso da fita.
PLAY 1 SIDE : para gravar apenas de um lado
PLAY A AND B : para gravar em ambos os lados
REPEAT A AND B : para gravar em ambos os lados
- 2 Selecione **TUNER SOURCE** e a estação pré-sintonizada que deseja gravar.
- 3 Pressione **STANDBY ON** para mudar o sistema para o modo de espera. Pressione **TIMER SET / I<** mais que 2 segundos.
→ **⊕** pisca e a fonte é mostrada.
- 4 Pressione repetidamente **SOURCE**, ou pressione **VOLUME -/+** até a fonte REC TUN ser mostrada.
- 5 Pressione **TIMER SET / I<** para confirmar a fonte.
→ **SET ON TIME** é mostrada, **⊕** e os dígitos do relógio relativos à hora piscam.
- 6 Pressione **VOLUME -/+** para definir as horas.
- 7 Pressione **TIMER SET / I<** novamente
→ Os dígitos do relógio relativos aos minutos piscam.
- 8 Pressione **VOLUME -/+** para definir os minutos.
- 9 Pressione **TIMER SET / I<** para confirmar a hora de início (ON).
→ **SET OFF TIME** é mostrado, **⊕** e os dígitos do relógio relativos às horas piscam.
- 10 Repita os passos **6-8** para definir a hora do término da gravação.
- 11 Pressione **TIMER SET / I<** para confirmar os ajustes do timer.
→ **⊕** é mostrado e o timer de gravação está definido.

Relógio / Timer



Ajustando o relógio

- 1 No modo de espera, pressione **CLOCK SET/ > II**
→ Os dígitos do relógio para as horas piscam.
- 2 Pressione **VOLUME +/-** para acertar as horas.
- 3 Pressione **CLOCK SET/ > II** novamente.
→ Os dígitos do relógio para os minutos piscam.
- 4 Pressione **VOLUME +/-** para acertar os minutos.
- 5 Pressione **CLOCK SET/ > II** para confirmar o horário.

Nota:

- A luz do mostrador do relógio fica ofuscada no modo de espera.

Ajustando o timer

- O sistema pode ser usado como despertador, com o leitor de CD, TUNER ou TAPE sendo ligados a uma determinada hora. É necessário acertar primeiro a hora do relógio antes de utilizar o timer.
- É possível gravar um programa de rádio em um horário determinado (veja "Gravação com timer").
- Durante o ajuste, se passarem mais de 90 segundos sem que seja pressionada qualquer tecla, a unidade sairá do modo de ajuste do timer.

- 1 No modo de espera, pressione **TIMER SET/ I<** por mais de três segundos.
- 2 Pressione **SOURCE** ou **VOLUME +/-** para selecionar a fonte de som desejada.
→ O visor mostra **CD, TUNER, TAPE** ou **REC TUN.**
- 3 Pressione **TIMER SET/ I<** para confirmar o modo desejado.
→ O visor mostra **SET ON TIME** e **⌚** pisca. Os dígitos do relógio para as horas piscam.
- 4 Pressione **VOLUME +/-** para acertar as horas.
- 5 Pressione **TIMER SET/ I<** novamente.
→ Os dígitos do relógio para os minutos piscam.
- 6 Pressione **VOLUME +/-** para acertar os minutos.
- 7 Pressione **TIMER SET/ I<** para confirmar o horário.
→ O timer está ajustado e ativado.

Ativando e desativando o timer

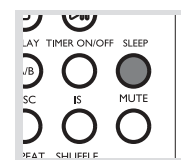
No modo de espera ou durante a reprodução, pressione **TIMER ON/OFF** no controle remoto **uma vez**.

→ **⌚** aparece no visor quando o timer está ativado e desaparece quando está desativado.

Ajustando o o sleep timer

O timer de adormecer permite que a unidade se desligue automaticamente ao fim de um período de tempo determinado.

- Pressione **SLEEP** no controle remoto uma vez ou mais.
→ O visor mostra **SLEEP** e as opções são as seguintes: **90, 80, 70, 60...20, 10, OFF, 90**, selecionando o tempo. Uma vez ativada a função **SLEEP** é mostrada.
- Para desativar, pressione **SLEEP** no controle remoto uma vez ou até que "OFF" seja mostrado ou pressione a tecla **STANDBY ON** no controle remoto.
→ **OFF** é mostrado.



AMPLIFICADOR

MC-M350

Potência de saída..... 2 x 30W RMS
.....1200W PMPO

MC-320

Potência de saída 2 x 20W RMS
.....800W PMPO

Relação sinal/ruído ≥ 62 dBA
Resposta de frequência 63 – 16000 Hz, ± 3 dB
Sensibilidade de entrada AUX 0,5V (max. 2V)
Impedância, alto-falantes 6 Ω
Impedância, fones de ouvido 32 Ω – 1000 Ω
..... <0,5W

LEITOR DE CD

Resposta de frequência 30 – 16000 Hz
Relação sinal/ruído 75 dBA

SINTONIZADOR

Faixa FM 87,5 – 108 MHz
Faixa MW (9kHz)..... 531 – 1602 kHz
Faixa MW (10 kHz)..... 530 – 1700 kHz
Grade Tuner.....9/10 kHz
Sensibilidade a 75 Ω
– mono, 26 dB relação sinal/ruído 2,8 μ V
– estéreo, 46 dB relação sinal/ruído 61,4 μ V
Seletividade ≥ 28 dB
Distorção harmônica total $\leq 5\%$
Resposta de frequência63 – 12500 Hz (± 3 dB)
Relação sinal/ruído ≥ 50 dBA

TAPE DECK

Resposta de frequências
Fita normal (tipo I) 80 – 12500 Hz (8 dB)
Relação sinal/ruído
Fita normal (tipo I) 50 dBA
Wow e flutuação $\leq 0,4\%$ DIN

ALTO-FALANTES

Sistema Bass reflex
Dimensões (LxAxP) 166 x 225 x 244 (mm)

GERAL

Alimentação
para versão 21/21M.....110-127/ 220 – 240V /
50 - 60 Hz
Dimensões (LxAxP)..... 166 x 225 x 274(mm)
Peso (com/sem caixas acústicas).....aprox.8,4/4,3kg
Consumo de energia ativo (para MC-320).....40W
Consumo de energia ativo (para MC-M350).....55W
Consumo de energia em espera..... < 0,6W
Consumo de energia em Eco Power..... < 1W

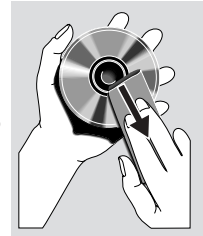
Especificações ou aparência externa sujeitas a modificações sem aviso prévio

Limpeza do gabinete

- Use um pano macio ligeiramente umedecido com solução detergente. Não use agentes de limpeza ou soluções contendo álcool, amônia ou abrasivos.

Limpeza de discos

- Para limpeza dos discos use um pano macio e faça a limpeza passando o pano do centro para a borda. Não utilize solventes como gasolina, thinner e produtos destinados a discos analógicos.



Limpeza da lente do CD

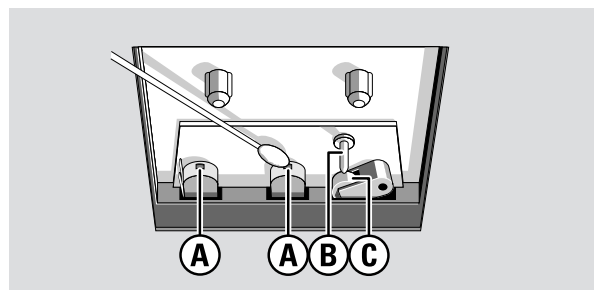
- Após uso prolongado, pode acumular-se sujeira ou poeira na lente do leitor de CD. Para assegurar uma boa reprodução, limpe a lente do CD com um limpador de lentes de CD Philips ou qualquer outro à venda no comércio. Siga as instruções fornecidas com o limpador de lentes.

Limpeza dos cabeçotes e mecanismos do deck

- Para assegurar uma boa qualidade de gravação e reprodução, limpe as partes indicadas com (A), (B) e (C) a cada período de 50 horas de utilização.

Atenção: não gire os cabeçotes durante a limpeza.

- Use um cotonete ligeiramente umedecido em álcool ou fluido de limpeza de cabeçotes.
- Pode-se também limpar os cabeçotes com uma fita de limpeza.



Desmagnetização dos cabeçotes

- Utilize uma fita de desmagnetização.

Solução de problemas

ATENÇÃO!

Não abra o produto para acessar as partes internas, pois há risco de choque elétrico bem como a perda da garantia.

Se ocorrer alguma falha, verifique os pontos listados abaixo antes de levar o aparelho a uma oficina. Se após verificados os pontos abaixo, a falha persistir, aí sim, leve o aparelho a uma oficina autorizada mais próxima.

Problema

Solução

OPERAÇÃO DE CD

Aparece a mensagem “NO DISC”

- Insira um disco
 - Verifique se o disco está de cabeça para baixo.
 - Espere que a condensação da lente desapareça.
 - Limpe ou troque o CD (veja Manutenção).
 - Utilize um CD-R(W) ou CD-R finalizado.
-

RECEPÇÃO DE RÁDIO

Recepção de rádio fraca

- Se o sinal for muito fraco, ajuste a antena ou ligue uma antena externa para melhorar a recepção.
 - Aumente a distância entre o Micro-HiFi System e o TV ou VCR.
-

OPERAÇÃO DO TAPE DECK / GRAVAÇÃO

Não é possível gravar ou reproduzir

- Limpe os pontos indicados do Tape Deck. Veja Manutenção
 - Utilize apenas fitas tipo NORMAL (IEC I) para gravação.
-

Aparece a mensagem “CHECK TAPE”

- Aplique um pedaço de fita adesiva sobre os lacres quebrados da fita cassette.
-

A tampa do Tape Deck não abre

- Retire, e volte a colocar, o cabo de força na tomada e ligue o sistema novamente.
-

GERAL

O sistema não responde quando uma tecla é pressionada

- Retire, e volte a colocar, o cabo de força na tomada e ligue o sistema novamente.
-

Sem som ou som ruim

- Ajuste o volume.
 - Desligue os fones de ouvido.
 - Verifique se as caixas acústicas estão corretamente ligadas.
 - Certifique-se que o fio decapado está devidamente posicionado no conector.
-

Caixas esquerda e direita invertidas

- Verifique a ligação das caixas e sua posição.
-

Solução de problemas

O controle remoto não funciona corretamente

- Selecione a fonte (CD ou Tuner, por exemplo) antes de pressionar a tecla de função (>||,|<,|>|).
 - Reduza a distância entre o controle remoto e o sistema.
 - Coloque as pilhas segundo as polaridades indicadas (sinais +/-).
 - Substitua as pilhas.
 - Aponte o controle remoto diretamente para o sensor de IR na parte frontal do aparelho.
-

O timer não funciona

- Ajuste corretamente o relógio.
 - Pressione TIMER ON/OFF para ligar o timer.
 - Se houver uma gravação em andamento, pare a gravação.
-

Ajuste do Relógio / Timer apagado

- A alimentação foi interrompida ou o cabo de força foi desconectado. Reinicie o relógio/ timer.
-

Serviço Autorizado

ACRE		CASTELO	(27)	5421811	IPATINGA	(31)	8222332	PARÁ	
RIO BRANCO	(68)	2249116			ITABIRA	(31)	38316218	ABAETETUBA	(91)
ALAGOAS					ITAJUBÁ	(35)	36211315	BELÉM	(91)
ARAPIRACA	(82)	5222367			ITAPECERICA	(37)	3411326	BELÉM	(91)
MACEÍO	(82)	2417237			ITAÚNA	(37)	2412468	BELÉM	(91)
PALMEIRA DOS ÍNDIOS	(82)	4213452			ITUJUBA	(34)	32682131	CAPANEMA	(91)
UNIÃO DOS PALMARES	(82)	2811305			JANAÚBA	(38)	38211605	CASTANHAL	(91)
AMAZONAS					JOÃO MONLEVADE	(31)	38512909	ITAITUBA	(91)
MANAUS	(92)	6633366			JOÃO MONLEVADE	(31)	8521112	MARABÁ	(91)
MANAUS	(92)	6333035			JOÃO PINHEIRO	(38)	35611327	OBIDOS	(91)
AMAPÁ					JUIZ DE FORA	(32)	32151514	PARAGOMINAS	(91)
MACAPÁ	(96)	2234869			LAGOA DA PRATA	(37)	2611908	PARAUAPEBAS	(91)
MACAPÁ	(96)	2236109			LAGOA SANTA	(31)	6812311	PORTO TROMBETAS	(91)
SANTANA	(96)	2811080			LAVRAS	(35)	38219188	REDENAÇÃO	(91)
BAHIA					MANHUAÇU	(33)	3314735	SANTARÉM	(91)
ALAGOINHAS	(75)	4211128			MANTENA	(33)	2411625	XINGUARA	(91)
BARREIRAS	(77)	6117592			MONTE CARMELO	(34)	38422082	PARAÍBA	
BOM JESUS DA LAPA	(77)	4814335			MONTE SANTO DE MINAS	(35)	35911888	CAMPINA GRANDE	(83)
BRUMADO	(77)	4412381			MONTE SANTO DE MINAS	(38)	32218925	ESPERANÇA	(83)
CAETITÉ	(77)	4541183			MONTES CLAROS	(32)	7224334	GUARABIRA	(83)
CAMAÇARI	(71)	6218288			MURIAÉ	(35)	5712419	JOÃO PESSOA	(83)
CATU	(71)	6411982			MUZAMBINHO	(33)	36212165	NOVA FLORESTA	(83)
CÍCERO DANTAS	(75)	2782440			NANUQUE	(31)	35412026	PATOS	(83)
CRUZ DAS ALMAS	(75)	6212839			NOVA LIMA	(37)	33314444	SAPÉ	(83)
ESPLANADA	(75)	4271454			OLIVEIRA	(37)	2316369	SOLÂNEA	(83)
EUNÁPOLIS	(73)	2815181			PARÁ DE MINAS	(38)	36711250	PERNAMBUCO	
FEIRA DE SANTANA	(75)	2232882			PARACATU	(35)	35214342	BELO JARDIM	(81)
GANDU	(73)	2541592			PASSOS	(34)	38222588	CABO DE SANTO AGOSTINHO	(81)
ILHÉUS	(73)	2315995			PATOS DE MINAS	(34)	8311531	CAMARAGIBE	(81)
IPIAU	(73)	5311219			PATROCÍNIO	(31)	36612784	CARUARU	(81)
IRECÊ	(74)	6411248			PEDRO LEOPOLDO	(38)	37414197	FLORESTA	(81)
ITABERABA	(75)	2512358			PIRAPORA	(37)	2714101	FLORESTA	(81)
ITABUNA	(77)	6137777			PITANGUI	(37)	33714632	GARANHUNS	(81)
ITAPETINGA	(77)	2613003			PIUI	(35)	37224448	PAULISTA	(81)
JACOBINA	(74)	6213451			POÇOS DE CALDAS	(35)	37222531	RECIFE	(81)
JEQUIÉ	(73)	5254141			POÇOS DE CALDAS	(31)	38811628	RECIFE	(81)
JEQUIÉ	(73)	5254421			PONTE NOVA	(35)	34212120	RECIFE	(81)
JUAZEIRO	(74)	6116456			POUSO ALEGRE	(35)	5313094	SALGUEIRO	(81)
JUAZEIRO	(74)	6111002			SÃO SEBASTIAO PARAISO	(35)	35312054	SERRA TALHADA	(81)
MURITIBA	(75)	4241908			SÃO SEBASTIAO PARAISO	(32)	2514820	PIAUI	
PAULO AFONSO	(75)	2811349			SANTOS DUMONT	(32)	33718306	CAMPO MAIOR	(86)
POÇÕES	(77)	4311523			SÃO JOÃO DEL REI	(35)	33311303	FLORIANO	(86)
RIBEIRA DO POMBAL	(75)	2761853			SÃO LOURENCO	(31)	7713307	OIRAS	(86)
SALVADOR	(71)	2072791			SETE LAGOAS	(37)	32811258	PARNAIBA	(86)
SALVADOR	(71)	3356233			SANTO ANTONIO MONTE	(33)	35224804	PICOS	(86)
SANTO AMARO	(75)	2411340			TEÓFILO OTONI	(35)	32312493	PICOS	(86)
SENHOR DO BONFIM	(74)	5413143			TIMÓTEO	(35)	32657228	PIRIPIRI	(86)
SERRINHA	(75)	2611794			TRÊS CORAÇÕES	(35)	32657228	TERESINA	(86)
SANTO ANTONIO DE JESUS	(75)	6314470			TRÊS PONTAS	(32)	5323626	PARANÁ	
VALENÇA	(75)	6413710			UBA	(34)	33332520	AMPÉRE	(46)
VITÓRIA DA CONQUISTA	(77)	4241183			UBERLÂNDIA	(38)	6761576	ANTONINA	(41)
CEARÁ					UNAI	(35)	32129007	APUCARANA	(43)
BREJO SANTO	(88)	5310133			VARGINHA	(34)	8131420	ARAPONGAS	(43)
CRATÉUS	(88)	6910019			VAZANTE	(31)	8918000	ASSIS CHATEAUBRIAND	(44)
CRATO	(88)	5212501			VIÇOSA	(31)	8918000	ASTORGA	(44)
FORTALEZA	(85)	2875506			MATO GROSSO DO SUL			ASTORGA	(44)
FORTALEZA	(85)	2573155			AMAMBAÍ	(67)	4811543	BANDEIRANTES	(43)
IGUATU	(88)	5810512			CAMPO GRANDE	(67)	3827229	CAMPO MOURÃO	(44)
ITAPIPOCA	(88)	6312030			CAMPO GRANDE	(67)	3242804	CAPANEMA	(46)
JUAZEIRO DO NORTE	(88)	5112667			CORUMBÁ	(67)	2313923	CASCATEL	(45)
LIMOEIRO DO NORTE	(88)	4231938			DOURADOS	(67)	4217117	CIANORTE	(44)
ORÓS	(88)	5841271			IVINHEMA	(67)	4421244	CORNÉLIO PROCÓPIO	(43)
SOBRAL	(88)	6110605			NAVIRAI	(67)	4612486	CORNÉLIO PROCÓPIO	(43)
UBAJARA	(88)	6341233			NOVA ANDRADINA	(67)	4413851	CURITIBA	(41)
DISTRITO FEDERAL					PONTA PORÁ	(67)	4314313	CURITIBA	(41)
BRASÍLIA	(61)	2269898			RIO BRILHANTE	(67)	4527950	DOIS VIZINHOS	(46)
BRASÍLIA	(61)	2482825			TRÊS LAGOAS	(67)	5212007	FOZ DO IGUAÇU	(45)
GAMA	(61)	5564840			MATO GROSSO			FOZ DO IGUAÇU	(45)
TAGUATINGA	(61)	3526655			ALTO ARAGUAIA	(65)	4811726	FRANCISCO BELTRÃO	(46)
ESPÍRITO SANTO					BARRA DO GARÇAS	(65)	4011394	GOIO-ERÊ	(44)
ALEGRE	(27)	5526349			CÁCERES	(65)	2234760	GUARAPUAVA	(42)
ALFREDO CHAVES	(27)	2691326			CUIABÁ	(65)	6230421	IBAITI	(43)
ARACRUZ	(27)	32561251			LUCAS DO RIO VERDE	(65)	5491333	IBIPORÁ	(43)
BAIXO GUANDU	(27)	7321142			MIRASSOL D'ESTE	(65)	2411716	IGUARAÇU	(44)
BARRA SÃO FRANCISCO	(27)	37562245			PONTES E LACERDA	(65)	2662326	IPORÁ	(44)
CACHOEIRO DO ITAPEMIRIM	(27)	35219372			PRIMAVERA DO LESTE	(65)	4981682	IPORÁ	(44)
					RONDONÓPOLIS	(65)	423.3888	IRATI	(42)
					SINOP	(65)	5311473	LAPA	(41)
					SORRISO	(65)	5441443	LARANJEIRAS DO SUL	(42)
					TANGARÁ DA SERRA	(65)	3261431	LOANDA	(44)
								LONDRINA	(43)
								MARCHEL CÂNDIDO RONDON	(45)

Serviço Autorizado

MANDAGUARI	(44)	2331335	CAMPINAS DO SUL	(54)	3661300	IBIRAMA	(473)	572567	JUNDIAI	(11)	45862182
MARINGÁ	(44)	2264620	CANELA	(54)	2821551	INDAIAL	(47)	3330361	LEME	(19)	5713528
MEDIANEIRA	(45)	2642580	CAPÃO DA CANOA	(51)	6652638	IPORÃ DO OESTE	(498)	341289	LIMEIRA	(19)	34413179
NOVA ESPERANÇA	(44)	2524705	CARAZINHO	(54)	3302292	ITAIÓPOLIS	(476)	522282	MARÍLIA	(14)	4332375
NOVA LONDRINA	(44)	4322991	CATUÍPE	(55)	3361008	ITAJAI	(47)	3444777	MARÍLIA	(14)	4247437
PALMEIRA	(422)	522455	CAXIAS DO SUL	(54)	2148011	JARAGUÁ DO SUL	(47)	3722050	MATÃO	(16)	2821046
PALMEIRA	(42)	2523006	CERRO LARGO	(55)	3591973	JOAÇABA	(49)	5220418	MAUÁ	(11)	45145233
PALOTINA	(446)	495131	CORONEL BICACO	(55)	5571397	JOINVILLE	(47)	4331146	MOGI DAS CRUZES	(11)	47277025
PARANAGUÁ	(41)	4225804	DOIS IRMÃOS	(51)	5641286	LAGES	(49)	2244414	MOGI-GUAÇU	(19)	38311811
PARANAVÁI	(44)	4234711	ENCANTADO	(51)	37511654	LAGES	(49)	2232355	MOGI-MIRIM	(19)	38624401
PATO BRANCO	(46)	2242786	ERECHIM	(54)	3211933	LAGUNA	(48)	6461221	OLÍMPIA	(17)	2812184
PÉROLA	(44)	6361419	ESTÂNCIA VELHA	(51)	5612142	LAURO MULLER	(484)	643202	OSASCO	(11)	36837343
PONTA GROSSA	(42)	2225061	FAXINAL DO SOTURNO	(55)	2632064	MAFRA	(47)	6420198	OURINHOS	(14)	33225457
ROLÂNDIA	(43)	2561947	FLORES DA CUNHA	(54)	2922192	MARAVILHA	(49)	8640052	PIRACICABA	(19)	34340454
SÃO JOSÉ DOS PINHAIS	(41)	2822522	FREDERICO WESTPHALEN	(55)	37441850	ORLEANS	(48)	4660674	PIRASSUNUNGA	(19)	5614091
SÃO MIGUEL DO IGUAÇU	(45)	5651429	GETULIO VARGAS	(54)	3411888	PINHALZINHO	(497)	661014	PORTO FERREIRA	(19)	5812441
SANTA FÉ	(44)	2471147	GIRUÁ	(55)	3611764	PONTE SERRADA	(49)	4350015	PRES PRUDENTE	(18)	2225168
SÃO JORGE D'OESTE	(46)	5341305	GRAVATAÍ	(51)	4882830	PORTO UNIÃO	(42)	5232839	PRESIDENTE EPITÁCIO	(18)	281 4184
SANTO ANTONIO DA PLATINA	(43)	5341809	HORIZONTINA	(55)	35371817	POUSO REDONDO	(47)	5451194	PROMISSÃO	(14)	5411696
TOLEDO	(45)	2522471	HORIZONTINA	(55)	5371680	RIO DO SUL	(47)	5211920	REGISTRO	(13)	68212324
UMUARAMA	(44)	6231233	IBIRAIARAS	(54)	3551359	SANTA ROSA DO SUL	(485)	341230	RIBEIRÃO PRETO	(16)	6106989
WENCESLAU BRAZ	(43)	822 3066	IJUÍ	(55)	33327766	SÃO MIGUEL D'OESTE	(49)	6220026	RIBEIRÃO PRETO	(16)	6368156
			ITAQUI	(55)	4331305	SÃO MIGUEL D'OESTE	(498)	220174	RIO CLARO	(14)	534 8543
RIO DE JANEIRO			JAGUARÃO	(532)	612264	SEARA	(49)	4521034	SÃO BERNARDO CAMPO	(11)	41257000
ARARUAMA	(24)	26656286	JAGUARI	(55)	2551518	SOMBRIO	(48)	5330017	SÃO BERNARDO CAMPO	(11)	43397970
BELFORD ROXO	(24)	38312216	LAJEADO	(51)	37145155	TAIÓ	(478)	620576	SÃO BERNARDO CAMPO	(11)	43681788
BOM JESUS DO ITABAPOANA	(21)	7616060	LIBERATO SALZANO	(55)	7551236	TUBARÃO	(48)	626-1651	SÃO CAETANO DO SUL	(11)	42214334
CAMPOS DOS GOYTACAZES	(24)	7221499	MONTENEGRO	(51)	6324187	TUBARÃO	(48)	6224448	SÃO JOAO BOA VISTA	(19)	623.2990
CANTAGALO	(24)	5555303	NONOAI	(54)	3621126	TURVO	(48)	5250373	SÃO JOSE CAMPOS	(12)	39216082
DUQUE DE CAXIAS	(21)	37711508	NOVA PETRÓPOLIS	(54)	2812348	URUSSANGA	(484)	0651137	SÃO JOSE DO RIO PARDO	(19)	6805760
ITABORAÍ	(21)	26351738	NOVA PRATA	(54)	2421328	XANXERÊ	(49)	4333026	SÃO JOSE RIO PRETO	(17)	2341209
ITAPERUNA	(24)	38220605	NOVO HAMBURGO	(51)	5823191	XAXIM	(497)	531248	SALTO	(11)	40296563
MACAÉ	(24)	27626235	OSÓRIO	(51)	6632524	SERGIPE			SANTO ANDRÉ	(11)	49905288
MAGÉ	(21)	6330605	PALMEIRA DAS MISSÕES	(55)	7421407	ARACAJU	(79)	2119764	SANTOS	(13)	32272947
MARICÁ	(21)	26340069	PANAMBI	(55)	3753488	ARACAJU	(79)	2411567	SANTOS	(13)	32847339
NITERÓI	(21)	26220157	PASSO FUNDO	(54)	3111104	ARACAJU	(79)	5222325	SÃO CARLOS	(16)	2614913
NOVA FRIBURGO	(24)	5227692	PELOTAS	(53)	2221133	ESTÂNCIA	(79)	4313023	SÃO PAULO	(11)	56870883
NOVA IGUAÇU	(21)	26675663	PORTO ALEGRE	(51)	32226941	ITABAIANA	(79)		SÃO PAULO	(11)	2217317
PETRÓPOLIS	(24)	2312737	RIO GRANDE	(53)	2323211	SÃO PAULO			SÃO PAULO	(11)	2222311
RIO DE JANEIRO	(21)	33940202	RIO PARDO	(51)	7312072	ÁGUAS DE LINDOIA	(19)	38241524	SÃO PAULO	(11)	56679695
RIO DE JANEIRO	(21)	25097136	ROSÁRIO DO SUL	(55)	2311264	AMERICANA	(19)	34067180	SÃO PAULO	(11)	39757996
RIO DE JANEIRO	(21)	24457239	SANTANA DO LIVRAMENTO	(55)	2422741	AMERICANA	(19)	34062914	SÃO PAULO	(11)	2156667
RIO DE JANEIRO	(21)	25892030	SANTA MARIA	(55)	2222235	AMPARO	(19)	38072674	SÃO PAULO	(11)	5770899
RIO DE JANEIRO	(21)	25894622	SANTA ROSA	(55)	35121991	ARARAQUARA	(19)	38072674	SÃO PAULO	(11)	32077111
TERESÓPOLIS	(21)	27420036	SANTO AUGUSTO	(55)	7811511	ASSIS	(16)	2366450	SÃO PAULO	(11)	69667101
TRÊS RIOS	(24)	2555687	SÃO BORJA	(55)	4311850	ATIBAIA	(18)	3228937	SÃO PAULO	(11)	37714709
TRÊS RIOS	(242)	2521388	SÃO FCO DE PAULA	(54)	2441466	AVARÉ	(11)	44112154	SÃO PAULO	(11)	69545517
VOLTA REDONDA	(24)	33420806	SÃO GABRIEL	(55)	2325833	BARRETOS	(14)	37322142	SÃO PAULO	(11)	38659897
			SÃO JOSÉ DO OURO	(54)	3521216	BATATAIS	(17)	33222742	SÃO PAULO	(11)	62976464
RIO GRANDE DO NORTE			SÃO LOURENÇO DO SUL	(53)	2513225	BAURU	(16)	37614455	SÃO PAULO	(11)	36726766
AÇU	(84)	3311116	SÃO LUIZ GONZAGA	(55)	33521365	BIRIGUI	(18)	2238644	SÃO PAULO	(11)	2964622
CAICÓ	(84)	4173132	SÃO MARCOS	(54)	2911462	BOTUCATU	(18)	6424011	SÃO PAULO	(11)	69791184
MOSSORÓ	(84)	3217745	SÃO SEPE	(55)	2331691	BOTUCATU	(14)	68221081	SÃO PAULO	(11)	69537370
NATAL	(84)	2234722	SOBRADINHO	(51)	7421183	BRAGANÇA PAULISTA	(14)	68247198	SÃO PAULO	(11)	67036116
NATAL	(84)	2132345	SOLEDADE	(54)	3812036	CAMPINAS	(11)	40341333	SÃO ROQUE	(11)	4255635
PAU DOS FERROS	(84)	3512334	SANTA CRUZ DO SUL	(51)	37153048	CAMPINAS	(19)	32369199	SÃO SEBASTIAO	(12)	4524291
			SANTA VITÓRIA PALMAR	(532)	631284	CAMPINAS	(19)	37372500	SOROCABA	(15)	2241170
			TAPEJARA	(54)	3442353	CAMPINAS	(19)	32544819	SANTA BARBARA D'OESTE	(19)	34631211
RONDÔNIA			TAPERA	(54)	3851160	CAMPOS DO JORDÃO	(12)	2622142	TAQUARITINGA	(16)	32524039
ARIQUEMES	(69)	5352347	TAQUARI	(51)	6531291	CAPIVARI	(19)	34911610	TATUI	(15)	251-4922
ARIQUEMES	(69)	5361750	TENENTE PORTELA	(55)	5511298	CASA BRANCA	(196)	712771	TAUBATÉ	(12)	2219080
CACOAL	(69)	4415171	TEUTÔNIA	(51)	7626173	CERQUILHO	(152)	842121	TUPÁ	(144)	422596
GUAJARÁ-MIRIM	(69)	5414430	TORRES	(51)	6641940	CRUZEIRO	(12)	5433859	VINHEDO	(19)	38765310
JARU	(69)	5211302	TRÊS DE MAIO	(55)	5352101	CUBATÃO	(13)	33613091	VOTUPORANGA	(17)	4215726
JI-PARANÁ	(69)	4235512	URUGUAIANA	(55)	4112730	DESCALVADO	(195)	832358	TOCANTINS		
PIMENTA BUENO	(69)	4512934	VACARIA	(54)	2311396	DIADEMA	(11)	40574387	ALVORADA	(63)	3531424
PORTO VELHO	(69)	2221298	VENÂNCIO AIRES	(51)	7411443	DRACENA	(18)	58212479	ARAGUAINA	(63)	4212857
PORTO VELHO	(69)	2216671	VERA CRUZ	(51)	7181350	FERNANDÓPOLIS	(174)	423921	GUARAI	(63)	4641590
ROLIM DE MOURA	(69)	4421178	SANTA CATARINA			FRANCA	(16)	37223898	GURUPI	(63)	3511038
VILHENA	(69)	3223321	ARARANGUÁ	(48)	5220229	FRANCO DA ROCHA	(11)	4322608	PALMAS	(63)	2153539
RORAIMA			BLUMENAU	(47)	3227742	GUARULHOS	(13)	33582942	PARAÍSO TOCANTINS	(63)	6022695
BOA VISTA	(95)	2249605	ÇAÇADOR	(49)	5630858	IGARAPAVA	(16)	31724600	PORTO NACIONAL	(63)	3633185
			CANÓINHAS	(47)	6223157	INDAIA TUBA	(19)	38753808			
RIO GRANDE DO SUL			CAPINZAL	(49)	5552266	IRACEMÁPOLIS	(19)	4562011			
AGUDO	(55)	2651461	CHAPECÓ	(49)	3221144	ITAPETININGA	(15)	2710936			
AGUDO	(55)	2651036	CHAPECÓ	(49)	3223304	ITAPIRA	(19)	38633802			
ALEGRETE	(55)	4221969	CONCÓRDIA	(494)	423704	ITAQUAQUECETUBA	(11)	46420695	SUJEITO A ALTERAÇÕES		
AUGUSTO PESTANA	(55)	3341175	CRICIÚMA	(48)	4375155	ITARARÉ	(15)	5322743			
BAGÉ	(53)	2421673	CUNHA PORÁ	(498)	63 0043	ITU	(11)	40230188			
BENTO GONÇALVES	(54)	4526825	CURITIBANOS	(49)	2410851	ITUVERAVA	(16)	7293365			
ÇAÇAPAVA DO SUL	(55)	2811944	DESCANSO	(49)	6230245	JABOTICABAL	(16)	32021580			
CAIBATÉ	(55)	3551122	FLORIANÓPOLIS	(48)	2254149	JAÚ	(14)	6222117			
CAMAQUÃ	(51)	6711686									

CERTIFICADO DE GARANTIA INTERNACIONAL

ESTE APARELHO É GARANTIDO PELA PHILIPS DA AMAZÔNIA INDÚSTRIA ELETRÔNICA LTDA., POR UM PERÍODO SUPERIOR AO ESTABELECIDO POR LEI. PORÉM, PARA QUE A GARANTIA TENHA VALIDADE, É IMPRESCINDÍVEL QUE, ALÉM DESTES CERTIFICADO, SEJA APRESENTADA A NOTA FISCAL DE COMPRA DO PRODUTO.

- 1) A PHILIPS DA AMAZÔNIA INDÚSTRIA ELETRÔNICA LTDA. ASSEGURA AO PROPRIETÁRIO CONSUMIDOR DESTES APARELHO A GARANTIA DE 365 DIAS (90 DIAS LEGAL MAIS 275 ADICIONAL) **CONTADOS A PARTIR DA DATA DE ENTREGA DO PRODUTO, CONFORME EXPRESSO NA NOTA FISCAL DE COMPRA**, QUE PASSA A FAZER PARTE DESTES CERTIFICADO.
- 2) ESTA GARANTIA PERDERÁ SUA VALIDADE SE:
 - A) O DEFEITO APRESENTADO FOR OCACIONADO POR USO INDEVIDO OU EM DESACORDO COM O SEU MANUAL DE INSTRUÇÕES.
 - B) O PRODUTO FOR ALTERADO, VIOLADO OU CONSERTADO POR PESSOA NÃO AUTORIZADA PELA PHILIPS.
 - C) O PRODUTO FOR LIGADO A FONTE DE ENERGIA (REDE ELÉTRICA, PILHAS, BATERIA, ETC.) DE CARACTERÍSTICAS DIFERENTES DAS RECOMENDADAS NO MANUAL DE INSTRUÇÕES E/OU NO PRODUTO.
 - D) O NÚMERO DE SÉRIE QUE IDENTIFICA O PRODUTO ESTIVER DE ALGUMA FORMA ADULTERADO OU RASURADO.
- 3) ESTÃO EXCLUÍDOS DESTA GARANTIA DEFEITOS DECORRENTES DO DESCUMPRIMENTO DO MANUAL DE INSTRUÇÕES DO PRODUTO, DE CASOS FORTUITOS OU DE FORÇA MAIOR, BEM COMO AQUELES CAUSADOS POR AGENTES DA NATUREZA E ACIDENTES.
- 4) EXLUEM-SE IGUALMENTE DESTA GARANTIA OS DEFEITOS DECORRENTES DO USO DOS PRODUTOS EM SERVIÇOS NÃO DOMÉSTICO/ RESIDENCIAL REGULAR OU EM DESACORDO COM O USO RECOMENDADO.
- 5) NOS MUNICÍPIOS ONDE NÃO EXISTA OFICINA AUTORIZADA DE SERVIÇO PHILIPS, AS DESPESAS DE TRANSPORTE DO APARELHO E/ OU DO TÉCNICO AUTORIZADO CORREM POR CONTA DO SR. CONSUMIDOR REQUERENTE DO SERVIÇO.
- 6) ESTE PRODUTO TEM **GARANTIA INTERNACIONAL**. O SERVIÇO TÉCNICO (DURANTE OU APÓS A GARANTIA) É DISPONÍVEL EM TODOS OS PAÍSES ONDE ESTE PRODUTO É OFICIALMENTE DISTRIBUÍDO PELA PHILIPS. NOS PAÍSES ONDE A PHILIPS NÃO DISTRIBUI ESTE PRODUTO, O SERVIÇO TÉCNICO DA PHILIPS LOCAL PODERÁ PRESTAR TAL SERVIÇO, CONTUDO PODERÁ OCORRER ALGUM ATRASO NO PRAZO DE ATENDIMENTO SE A DEVIDA PEÇA DE REPOSIÇÃO E O MANUAL TÉCNICO NÃO FOREM PRONTAMENTE DISPONÍVEIS.
- 7) A GARANTIA NÃO SERÁ VÁLIDA SE O PRODUTO NECESSITAR DE MODIFICAÇÕES OU ADAPTAÇÕES PARA HABILITÁ-LO A OPERAR EM QUALQUER OUTRO PAÍS QUE NÃO AQUELE PARA O QUAL FOI DESIGNADO, FABRICADO, APROVADO E/ OU AUTORIZADO, OU TER SOFRIDO QUALQUER DANO DECORRENTE DESTES TIPO DE MODIFICAÇÃO.

PHILIPS DA AMAZÔNIA INDÚSTRIA ELETRÔNICA LTDA.

Dentro do Brasil, para informações adicionais sobre o produto ou para eventual necessidade de utilização da rede de oficinas autorizadas, ligue para o Centro de Informações ao Consumidor (CIC) tel. 0800 701 02 03 (discagem direta gratuita) ou escreva para Av. Engenheiro Luis Carlos Berrini, 1400 - 14º and. - CEP 04571-000 - Brooklin Novo - São Paulo - SP ou envie um e-mail para: cic@philips.com.br

Para atendimento fora do Brasil contate a Philips local ou a:
Philips Consumer Service
Beukenlaan 2
5651 CD Eindhoven
The Netherlands

