

PHILIPS

Faro

Бездротовий телефон
(M770)

Бездротовий телефон
з автовідповідачем
(M775)

Короткий посібник



Зареєструйте свій виріб і отримайте підтримку тут:

www.philips.com/support

Важливі заходи безпеки



Попередження

- Електрична мережа – це зона небезпеки. Єдиний спосіб вимкнути зарядний пристрій – це витягнути його з розетки. Електрична розетка має завжди бути в легкодоступному місці.
- Перед використанням виробу ознайомтеся з інформацією про безпеку.
- Цим повідомленням компанія Gibson Innovations стверджує, що цей виріб відповідає важливим вимогам та іншим відповідним умовам Директиви 2014/53/EU.
- Використовуйте лише блок живлення, вказаний у цьому посібнику користувача.
- Використовуйте лише батареї, вказані у цьому посібнику користувача.
- Не допускайте контакту виробу з рідинами.
- Ризик вибуху батареї у випадку її заміни батареєю невідповідного типу.
- Утилізуйте використані батареї, дотримуючись інструкцій.
- Коли дзвонить телефон або коли увімкнено функцію «вільні руки», тримайте трубку подалі від вуха, щоб не пошкодити слух.

1 Загальний огляд

Під час виклику

- ☰ Виклик головного меню.
- ☰ Зміна профілю звуку.
- 🔊 Налаштуйте гучність.
- 📞 Повторний виклик (залежно від мережі).
- ☎ Завершення викликів.
- #a/A Введення паузи (натисніть та утримуйте).
- 🔊 Увімкнення/вимкнення гучномовця.
- 🗣 Увімкнення/вимкнення мікрофона.

В режимі очікування

- ☰ Виклик головного меню (натисніть та утримуйте, коли є нова подія).
- ☰ Доступ до списку номерів повторного набору.
- 📞 Телефонна книга
- 📖 Журнал викликів
- 📞 Здійснення й отримання викликів.
- 1☎ Доступ до мережевої голосової пошти (залежно від мережі та країни) (натисніть та утримуйте).
- ☎ Увімкнення або вимкнення трубки (натисніть та утримуйте).
- *INT Здійснення внутрішнього виклику (натисніть та утримуйте).
- 0☎ Блокування/розблокування клавіатури (натисніть та утримуйте).
- 🔊 Здійснення й отримання викликів через динамік.
- 🗣 Для M775: Натисніть для відтворення нового повідомлення з автовідповідача. / Доступ до меню автовідповідача.

У меню

- ☰ Підтвердження / Вибір / Виклик головного меню.
- ☰ Скасувати / Назад
- ⬆ Вгору / Вниз
- ☎ Вихід із меню.

У режимі введення

- ☰ Видалення тексту.
- 0☎ Введення пробілу.
- ⬅ / ➡ Вліво / Вправо
- #a/A Перемикання верхнього/нижнього регістру (натисніть та утримуйте).



Піктограми дисплея

- 📶 Індикація стану зв'язку трубки з базовою станцією. Що більше поділок, то кращий сигнал.
- 📞 Відображається без блимання під час перегляду вхідних викликів у журналі викликів.
- 📞 Відображається без блимання під час перегляду вихідних викликів у списку номерів повторного набору.
- 📞 Блімає, коли пропущено новий дзвінок або виконується перегляд нових пропущених дзвінків. Відображається без блимання під час перегляду прочитаних пропущених дзвінків у журналі викликів.
- 📞 Відображається без блимання під час перегляду заблокованих викликів у журналі викликів.
- 📞 Блімає під час вхідного виклику. Відображається без блимання у режимі розмови.
- 🔊 Увімкнено гучномовець.

🔊 Сигнал дзвінка вимкнено. Налаштовано безгучний режим і триває активний період (телефон не дзвонить).

🗣 Для M775: Автовідповідач: блимає, коли надходить нове повідомлення або заповнено пам'ять. Відображається, коли увімкнено автовідповідач.

📧 Індикатор голосового повідомлення: блимає у разі надходження нових повідомлень, світиться без блимання в разі переглянутих повідомлень.
* Ця послуга залежить від мережі.

🔊 Налаштовано безгучний режим, але активний період на даний момент не припадає.

🕒 Увімкнено будильник. Піктограма відображається на екрані попередньо зареєстрованої трубки і базової станції.

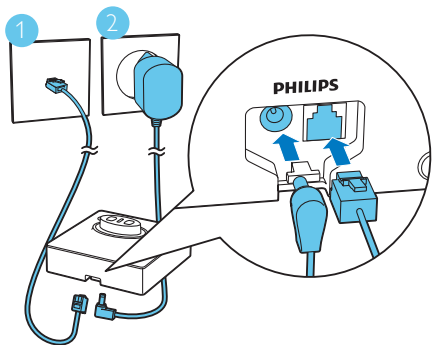
▲▼ Відображається у разі налаштування гучності.

ECO Активовано режим ECO.

ECO+ Активовано режим ECO+.

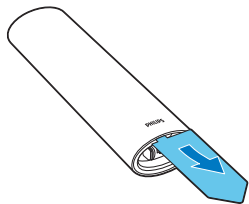
НАС Це дозволяє телефону створити пару зі слуховим апаратом для підсилення звуку і зменшення рівня шумів.

2 Під'єднання



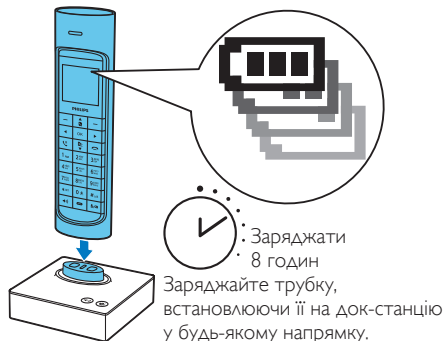
3 Початок роботи

Налаштування телефону



- 1 Батареї попередньо встановлені у трубці. Перед зарядженням зніміть із кришки батарейного відсіку стрічку з інформацією щодо батарей.
- 2 У разі використання телефону вперше з'являється привітання (залежно від країни).
- 3 У разі появи відповідного запиту виберіть країну та мову.
- 4 Встановіть дату і час.

Зарядження телефону

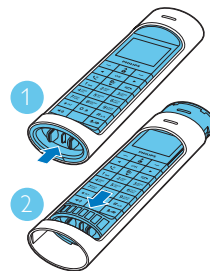


- > 70%
- 40% - 70%
- 10% - 40%
- Блимає: низький заряд батареї

Пересувається: виконується зарядження

Зніміть кришку батарейного відсіку

(за потреби)



4 Використання

Телефонна книга

Додавання запису

- 1 Натисніть **[Меню]** > **[Телеф. книга]** > **[Додати новий]**.
- 2 Виконайте вказівки на екрані.

Здійснення виклику з телефонної книги

- 1 Натисніть .
- 2 Виберіть запис і натисніть .

Здійснення виклику з пам'яті безпосереднього доступу

Натисніть та утримуйте кнопки в режимі очікування. Наявність пам'яті безпосереднього доступу залежить від країни.

Журнал викликів

Здійснення виклику із журналу викликів


- 1 Натисніть .
- 2 Виберіть запис і натисніть .

Збереження запису

- 1 Натисніть  > **[Парам.]** > **[Зберегти номер]**.
- 2 Виконайте вказівки на екрані.

Список номерів повторного набору

Здійснення виклику зі списку номерів повторного набору

- 1 Натисніть **[Повтор]**.
- 2 Виберіть запис і натисніть .

Збереження запису

- 1 Натисніть **[Повтор]**.
- 2 Виберіть запис та **[ОК]** > **[Парам.]** > **[Зберегти номер]**.
- 3 Виконайте вказівки на екрані.

Автовідповідач (лише M775)

Увімкнення або вимкнення автовідповідача


- 1 Натисніть **[Меню]** > **[Автовідповідач]** > **[Увімк./вимк.]**.
- 2 Виконайте вказівки на екрані.
 - **[Увімкнути]** > **[Без запису]** означає, що автовідповідач увімкнено. Лише відповіді на виклики, повідомлення не записуються.
 - **[Увімкнути]** > **[Відп. і запис.]** означає, що автовідповідач увімкнено. Відповіді на дзвінки та запис повідомлень.

Прослуховування вхідних повідомлень

Натисніть **[Меню]** > **[Автовідповідач]** > **[Відтвор.]**.

Реєстрація трубки або додаткових трубок

На базовій станції можна зареєструвати додаткові трубки.

- 1 Натисніть **[Меню]** на трубці.
- 2 Виберіть **[Послуги]** > **[Реєструвати]**, після чого для підтвердження натисніть **[ОК]**.
- 3 На базовій станції натисніть та утримуйте  10 секунд.
- 4 Введіть PIN-код/пароль системи (0000).

- 5 Для підтвердження PIN-коду/пароллю натисніть **[ОК]**.

↳ Реєстрація триває менше 2 хвилин.

Примітка

Трубка і базова станція сумісні із стандартом GAP, який гарантує наявність таких основних функцій: реєстрація трубки, підняття трубки, здійснення та отримання викликів. Додаткові функції можуть не підтримуватись, якщо Ви додатково користуєтесь виробами інших моделей. Щоб зареєструвати трубку на іншій базовій станції, сумісній із GAP, виконайте процедуру реєстрації на тій базовій станції.

Відновлення заводських налаштувань

Налаштування телефону можна скинути до початкових заводських значень і відновити оригінальний PIN-код/пароль.

- 1 Натисніть **[Меню]**.
- 2 Виберіть **[Послуги]** > **[Скинути]**, після чого для підтвердження натисніть **[ОК]**.
- 3 Виконайте вказівки на екрані.

Безгучний режим

Налаштування часу, поки телефон не дзвонитиме.

[Приват. режим] > [Реж. без звуку]

MySound

Налаштування звучання голосів за бажанням.

[Звуки] > [MySound]

Режим ECO/ECO+

Зменшує потужність передачі сигналів та випромінювання (що спричиняє 2-секундну затримку дзвінка, на 50% коротша тривалість очікування).

**[Налаштув. тел.] > [Режим ECO]/
[Режим ECO+]**

Заборона викликів

Запобігання небажаним вихідним дзвінкам на вибрані номери.

[Приват. режим] > [Забор. виклику]

Блокування вхідних викликів

Блокує вхідні виклики від певних небажаних номерів.

[Приват. режим] > [Блокув. викл.]



Технічні дані

Батарея

- Philips: 2 акумуляторні нікель-металгідридні (NiMH) батареї типу AAA 1,2 В 550 мАгод.

Використовуйте лише батареї з комплекту.

Адаптер (Базова станція і зарядний пристрій:)

Типрао: S003GV0600050

Вхід: 100-240 В змін. струму, 50/60 Гц 150 мА

Вихід: 6 В пост. струму, 500 мА

Телефонна книга на 100 записів

Журнал викликів на 50 записів

Максимальна тривалість розмови: 16 годин

Тривалість очікування: 250 годин

Вихідна РЧ потужність: < 24 дБм

Частотний діапазон: 1880 Мгц ~ 1900 Мгц



Примітка

Заяву про відповідність можна знайти на веб-сайті www.p4c.philips.com.

? Питання й відповіді

На моїй трубці відображається **[Пошук...]**, **[Недоступний]** або **[Зареєструйте трубку]**, що робити?

- Перевірте, чи базову станцію під'єднано до мережі.
- Трубка поза межами робочого діапазону. Перенесіть трубку ближче до базової станції.
- Трубку не з'єднано в пару з базовою станцією. Зареєструйте трубку на базовій станції.

Неможливо з'єднати (зареєструвати) додаткові трубки з базовою станцією. Що робити?

- Пам'ять базової станції повна. Відкрийте **[☰] > [Послуги] > [Скас. реєстр.]**, щоб скасувати реєстрацію трубок, що не використовуються, і спробуйте ще раз.
- Якщо реєстрації не відбулося, від'єднайте адаптер живлення від базової станції і під'єднайте його знову. Зачекайте 15 секунд, а потім повторіть процедуру реєстрації.

Я вибрав не ту країну на екрані привітання, що робити?

Можна скинути налаштування телефону до початкових заводських налаштувань. (Див. розділ «Відновлення заводських налаштувань»).

Вибрано мову, якої я не знаю. Що робити?

- 1 Натисніть **[↶]**, щоб повернутися до екрана режиму очікування.
- 2 Натисніть **[☰]**, щоб відкрити екран головного меню.
- 3 На екрані з'являться подані далі параметри:

[Настройки] > [Язык]
[Phone setup] > [Language]
[Налаштув. тел.] > [Мова]
[Tel. nustat.] > [Kalba]
[Telef. seadis.] > [Keel]
[Tälr. iestat.] > [Valoda]

- 4 Виберіть для доступу до параметрів мови.
- 5 Виберіть свою мову.

Під час дзвінка трубка втрачає зв'язок із базою або звук переривається.

- Трубка наближається до межі робочого діапазону. Перенесіть трубку ближче до базової станції.
- Перевірте, чи активовано режим ECO. Вимкніть його для збільшення робочого діапазону трубки і насолоджуйтеся оптимальними умовами здійснення викликів.
- Зареєструйте трубку на базовій станції повторно.

Трубка на зарядному пристрої не заряджається або батарея розряджається надто швидко.

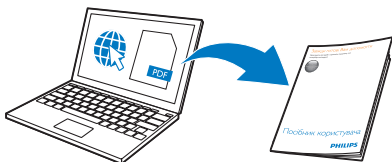
- Перевірте, чи батареї вставлено належним чином.
- Перевірте, чи трубку правильно встановлено на зарядний пристрій. Якщо увімкнено сигнал встановлення на док-станцію, він пролунає у разі встановлення трубки на зарядну підставку.
- Контакти зарядного пристрою брудні. Спочатку вимкніть електропостачання і протріть контакти вологою ганчіркою.
- Батарею заряджено не повністю. Залиште трубку на зарядній підставці протягом не менше 8 годин або поки піктограма батареї на екрані трубки не перестане пробігати і не почне показувати повний заряд.
- Батареї старі або пошкоджені. Придбайте і замініть їх на нові акумуляторні батареї із тими ж технічними характеристиками. Щоб зняти кришку батарейного відсіку, дивіться інструкції на малюнку далі.

Погана якість звуку (потріскування, відлуння тощо).

- Трубка наближається до межі робочого діапазону. Перенесіть трубку ближче до базової станції.
- На роботу телефону впливають електричні пристрої, що знаходяться поблизу. Перенесіть базову станцію подалі від них.
- Телефон у приміщенні із грубими стінами. Перенесіть базову станцію подалі від них.
- Телефон отримує перешкоди від з'єднання DSL (цифрової абонентської лінії). Встановіть фільтр DSL для запобігання шуму. З питань придбання фільтра DSL зверніться до свого постачальника послуг.

Інформація про абонента не відображається.

- Послугу не увімкнено. Зверніться до свого постачальника послуг.
- Інформація про абонента невідома або недоступна.



www.philips.com/support

Для доступу до посібника користувача онлайн дізнайтеся номер моделі, записаний на товарній етикетці у нижній частині базової станції.



Цей символ на виробі означає, що цей виріб відповідає вимогам Директиви ЄС 2012/19/EU.

Цей виріб виготовлено компанією Gibson Innovations Ltd. і він реалізується під її відповідальність, також Gibson Innovations Ltd. виступає гарантом стосовно цього виробу.

Philips і емблема щита Philips є зареєстрованими товарними знаками Koninklijke Philips N.V. і використовуються за ліцензією Koninklijke Philips N.V.



QSG_M770/775
51_UK_V1.0
WK16271