

PHILIPS

Faro

Беспроводной телефон
(M770)

Беспроводной телефон
с автоответчиком
(M775)

Краткое руководство



Зарегистрируйте свое устройство и получите поддержку на

www.philips.com/support



Важные инструкции по безопасности

Предупреждение

- Сеть электропитания представляет потенциальную опасность. Единственным способом отключения питания зарядного устройства является отключение от розетки электросети. Убедитесь, что розетка электросети находится в пределах досягаемости.
- Перед использованием изделия ознакомьтесь со сведениями о безопасности.
- Данный продукт соответствует требованиям Директивы по радио- и телекоммуникационному оборудованию 2014/53/EU.
- Используйте только указанные в руководстве адаптеры питания.
- Используйте только указанные в руководстве аккумуляторы.
- Не допускайте попадания жидкостей на устройство.
- Во избежание взрыва аккумуляторов устанавливайте аккумуляторы только соответствующего типа.
- Утилизируйте использованные аккумуляторы в соответствии с инструкциями.
- При входящем вызове или при включенном режиме громкой связи расположите телефонную трубку на достаточном расстоянии от уха, чтобы не повредить слух.

1 Описание

Вызов

- Вход в меню параметров.
- Изменение профиля звука.
- Регулировка звука.
- Повторный вызов (зависит от параметров сети).
- Завершение вызовов.
- #a/A Включение паузы (долгое нажатие).
- Включение/выключение громкой связи.
- Включение/выключение звука микрофона.

Режим ожидания

- Вход в основное меню (нажмите и удерживайте при наличии нового события).
- Открытие списка набранных номеров.
- Телефонная книга.
- Журнал вызовов.
- Совершение и прием вызовов.
- 1 Доступ к голосовой почте (зависит от сети и страны оператора) (долгое нажатие).
- Включение/выключение телефонной трубки (долгое нажатие).
- *INT Совершение внутреннего вызова (долгое нажатие).
- 0 Блокировка/разблокировка клавиатуры (долгое нажатие).
- Совершение и прием вызовов по громкой связи.
- Для M775: Нажмите, чтобы прослушать новое сообщение на автоответчике/доступ к меню автоответчика.

В меню

- Подтверждение/выбор/вход в меню параметров.
- Отмена/назад.
- Вверх/вниз.
- Выход из меню.

В поле ввода текста

- Удаление текста.
- Ввод пробела.
- Влево/вправо.
- #a/A Переключение между верхним/нижним регистром (долгое нажатие).

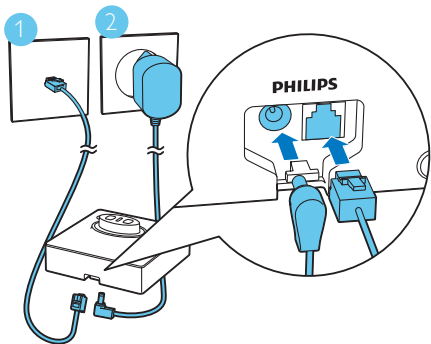


Значки на экране

- Отображает состояние связи между трубкой и базовой станцией. Чем больше полос, тем выше уровень сигнала.
- Горит при просмотре отвеченных входящих вызовов в журнале вызовов.
- Горит при просмотре исходящих вызовов в списке набранных номеров.
- Мигает при наличии нового пропущенного вызова или при просмотре новых пропущенных вызовов. Горит при просмотре в журнале пропущенных вызовов, уведомления о которых были прочитаны.
- Горит при просмотре заблокированных вызовов в журнале вызовов.
- Мигает при поступлении входящего вызова. Горит в режиме разговора.
- Громкая связь включена.
- Звук звонка отключен. Установлен беззвучный режим, и период активации наступил (мелодия телефона звучать не будет).

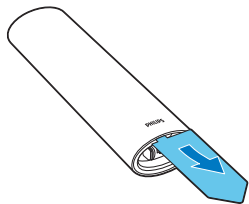
- Для M775: Автоответчик: мигает при наличии нового сообщения, а также если память заполнена. Отображается, если автоответчик включен.
- Индикатор голосовых сообщений: мигает, когда есть новые сообщения, или горит, когда сообщения прослушаны.
* Зависит от параметров сети.
- Беззвучный режим настроен, но период активации не наступил.
- Будильник включен. Значок отображается на дисплее зарегистрированной телефонной трубки и базовой станции.
- Отображается при настройке уровня громкости.
- Включен режим ECO.
- Включен режим ECO+.
- Данная функция позволяет связать телефон со слуховым аппаратом для усиления звука и уменьшения помех.

2 Подключение



3 Подготовка к использованию

Настройка телефона



- 1 Аккумуляторы уже установлены в устройство. Перед зарядкой снимите пленку с аккумуляторного отсека.
- 2 При первом использовании телефона на экране отобразится приветствие (зависит от страны).
- 3 При появлении запроса выберите страну и язык.
- 4 Установите дату и время.

Зарядка телефона



Заряжайте телефонную трубку, установив ее в любом направлении.

 > 70%

 40% - 70%

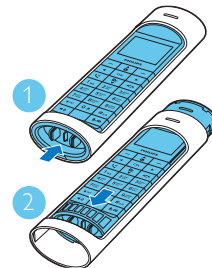
 10% - 40%

 Мигает: батарея разряжена

Заполняется: выполняется зарядка

Снимите крышку отсека для батарей

(когда необходимо)



4 Наслаждайтесь!

Телефонная книга

Добавление записи

- 1 Нажмите **[Меню]** > **[Телеф. книга]** > **[Доб. новый]**.
- 2 Выполните приведенные на экране указания.

Звонок по записи из телефонной книги

- 1 Нажмите
- 2 Выберите запись и нажмите

Совершение вызова с помощью функции прямого доступа

В режиме ожидания нажмите и удерживайте нужную кнопку. Возможность использования функции прямого доступа зависит от страны.

Журнал вызовов

Набор номера из журнала вызовов

- 1 Нажмите
- 2 Выберите запись и нажмите

Сохранение записи

- 1 Нажмите > **[Парам.]** > **[Сохранение]**.
- 2 Выполните приведенные на экране указания.

Список набранных номеров

Совершение вызова из списка набранных номеров

- 1 Нажмите **[Повт.]**.
- 2 Выберите запись и нажмите

Сохранение записи

- 1 Нажмите **[Повт.]**.
- 2 Выберите запись и нажмите **[OK]** > **[Парам.]** > **[Сохранение]**.
- 3 Выполните приведенные на экране указания.

Автоответчик (только для модели M775)

Включение/выключение автоответчика

- 1 Нажмите **[Меню]** > **[Автоответчик]** > **[Вкл./выкл.]**.
- 2 Выполните приведенные на экране указания.
 - **[Включить]** > **[Без записи]**: автоответчик включен. Принимаются только вызовы, сообщения не записываются.
 - **[Включить]** > **[Отв. и запись]**: автоответчик включен. Вызовы принимаются, сообщения записываются.

Прослушивание входящих сообщений

Нажмите **[Меню]** > **[Автоответчик]** > **[Воспр.]**.

Регистрация телефонной трубки или дополнительных трубок

На базовой станции можно зарегистрировать дополнительные телефонные трубки.

- 1 Нажмите **[Меню]** на телефонной трубке.
- 2 Выберите **[Службы]** > **[Регистр.]**, а затем нажмите **[OK]** для подтверждения.
- 3 Нажмите и 10 секунд удерживайте на базовой станции.

- 4 Введите системный PIN-код/код доступа (0000).

- 5 Нажмите **[OK]** для подтверждения PIN-кода/кода доступа.
↳ Регистрация длится менее 2 минут.

Примечание

Данные телефонная трубка и базовая станция отвечают требованиям стандарта GAP, т. е. поддерживают следующий минимальный набор функций: регистрация телефонной трубки, подключение к телефонной линии, совершение и прием вызова. Дополнительные функции могут быть недоступны при использовании с другими моделями устройств. Чтобы зарегистрировать телефонную трубку на другой отвечающей требованиям стандарта GAP базовой станции, выполните процедуру регистрации, предусмотренную для нужной базовой станции.

Восстановление настроек по умолчанию

Вы можете восстановить для телефона заводские параметры и первоначальный PIN-код/код доступа.

- 1 Нажмите **[Меню]**.
- 2 Выберите **[Службы]** > **[Сброс]**, а затем нажмите **[OK]** для подтверждения.
- 3 Выполните приведенные на экране указания.

Дополнительная информация

5

Беззвучный режим

Установка периода времени, в течение которого не будет звучать звонок телефона.

[Конфид. режим] > [Беззвучный]

MySound

Выбор профилей звучания голоса.

[Звуки] > [MySound]

Режим ESO/ESO+

Снижение мощности передачи и излучения (при этом звонок задерживается на 2 секунды, время в режиме ожидания меньше на 50 %).

[Настройки] > [Режим ESO]/[Режим ESO+]

Запрет вызова

Предотвращение нежелательных исходящих вызовов на указанные номера.

[Конфид. режим] > [Запрет вызова]

Блокировка входящих вызовов

Блокирует входящих вызовов с определенных номеров.

[Конфид. режим] > [Блокир. вызова]

Технические данные



Батарея

Philips: 2 NiMH-аккумулятора типа AAA 1,2 В,
550 мА*ч

Используйте только аккумуляторы, входящие в комплект

Адаптер (базовая станция и зарядное устройство)

Тип: S003GV0600050

Вход: 100-240 В~, 50/60 Гц 150 мА

Выход: 6 В пост. тока 500 мА

Телефонная книга на 100 записей

Журнал вызовов на 50 записей

Время работы в режиме разговора: 16 часов

Время работы в режиме ожидания: 250 часов

Выходная мощность радиочастотного канала:

< 24 дБм

Диапазон частот: 1880 МГц ~ 1900 МГц



Примечание

Для ознакомления с декларацией о соответствии перейдите на сайт www.p4c.philips.com.

? Часто задаваемые вопросы и ответы

На телефонной трубке отображается **[Поиск...]**, **[Недоступен]** или **[Зарегистрир. трубку]**. Что делать?

- Убедитесь, что базовая станция подключена к источнику питания.
- Трубка вне зоны действия сигнала. Перенесите ее ближе к базовой станции.
- Не выполнено сопряжение телефонной трубки с базовой станцией. Зарегистрируйте трубку на базовой станции.

Что делать, если не удается подключить (зарегистрировать) дополнительные телефонные трубки к базовой станции?

- Память базовой станции заполнена. Войдите в меню **[☰] > [Службы] > [Отм. регистр.]**, чтобы снять регистрацию неиспользуемых трубок, и повторите попытку.
- Если не удалось выполнить регистрацию, отключите адаптер питания от базовой станции и снова подключите его. Подождите 15 секунд и повторите регистрацию.

Страна на экране приветствия была выбрана неправильно. Что делать?

Восстановите заводские параметры. (См. раздел, описывающий «Восстановление настроек по умолчанию»).

Я выбрал неправильный язык, который не понимаю. Что теперь делать?

- 1 Нажмите **[↶]** для возврата на экран режима ожидания.
- 2 Нажмите **[☰]** для перехода в главное меню.
- 3 На экране отобразятся следующие опции:

[Настройки] > [Язык]
[Phone setup] > [Language]
[Налаштв. тел.] > [Мова]
[Tel. nustat.] > [Kalba]
[Telef. seadis.] > [Keel]
[Tāl. iestat.] > [Valoda]

- 4 Выберите одну из них, чтобы перейти к параметрам языка.
- 5 Выберите необходимый язык.

Во время вызова пропадает связь трубки с базовой станцией или прерывается передача звука.

- Телефонная трубка расположена рядом с границей рабочего диапазона. Перенесите ее ближе к базовой станции.
- Проверьте настройки режима ECO. Если режим включен, отключите его, чтобы увеличить рабочий диапазон приема и добиться оптимального качества связи.
- Снова зарегистрируйте трубку на базовой станции.

Трубка не заряжается в зарядном устройстве или аккумулятор разряжается слишком быстро.

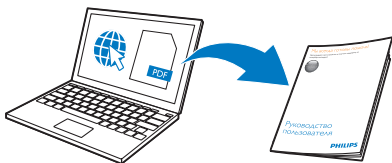
- Убедитесь, что аккумуляторы установлены правильно.
- Убедитесь, что трубка правильно расположена в зарядном устройстве. Если сигнал подключения активирован, он раздастся при установке трубки на зарядную станцию. Во время зарядки отображается анимированный значок аккумулятора.
- Контакты подзарядки загрязнены. Отсоедините источник питания и протрите контакты влажной тканью.
- Аккумулятор заряжен не полностью. Оставьте трубку на зарядной станции и подождите не менее 8 часов, или пока значок аккумулятора на трубке не перестанет перемещаться и не появится индикация заполненной полоски.
- Аккумуляторы неисправны или потеряли потребительские качества. Приобретите новые аккумуляторы с аналогичными характеристиками. Для того чтобы снять крышку аккумуляторного отсека, следуйте инструкциям на рисунке.

Низкое качество звука (помехи, эхо и т. д.).

- Телефонная трубка расположена рядом с границей рабочего диапазона. Перенесите ее ближе к базовой станции.
- Помехи вызваны расположенными рядом с телефоном электрическими приборами. Поместите базовую станцию на достаточном расстоянии от данных приборов.
- Телефон расположен рядом с толстыми стенами. Поместите базовую станцию на достаточном расстоянии от стен.
- Помехи поступают на телефон через DSL (высокоскоростное интернет-подключение). Во избежание помех установите фильтр DSL. Для получения информации о фильтре DSL обратитесь к поставщику услуг.

Не отображается идентификация абонента.

- Услуга не активирована. Обратитесь к поставщику услуг.
- Информация об абоненте скрыта или недоступна.



www.philips.com/support

Для доступа к электронным руководствам пользователя введите номер модели, указанный на этикетке изделия в нижней части базовой станции.



Этот символ на изделии означает, что оно подпадает под действие Директивы Европейского парламента и Совета 2012/19/EU.

Ответственность за изготовление и реализацию данного изделия несет компания Gibson Innovations Ltd. Компания Gibson Innovations Ltd. также предоставляет гарантию на данное изделие.

Philips и эмблема Philips в виде щита являются зарегистрированными товарными знаками компании Koninklijke Philips N.V. и используются по лицензии Koninklijke Philips N.V.



QSG_M770/775
51_RU_V1.0
WK16271