

Vienmēr šeit, lai jums palīdzētu

Reģistrējiet savu preci un saņemiet atbalstu
www.philips.com/welcome

M100E

Jautājumi?
Sazinieties
ar Philips



Lietošanas instrukcija

PHILIPS

1. Svarīgi	2
Drošība	2
Jūsu ievērošanai	3
Atbilstība	3
2. Jūsu bezvadu mājas uzraudzības monitors	4
Iepakojuma saturs	4
Ierīces pārskats	4
3. Novietošana	5
4. Iestatīšana	6
Monitora pievienošana bezvadu tīklam	6
Monitora lietošana	6
5. Specifikācijas	10
6. Darbības traucējumu novēršana	10

Drošība

- Izmantojiet tikai tos piederumus/aksesuārus, ko ir norādījis ražotājs.
- Izmantojiet tikai lietošanas instrukcijā uzskaitītos barošanas padeves veidus.
- Ierīci nedrīkst apšļakstīt vai apliet ar nekādiem šķidrumiem.
- Nenovietojiet uz ierīces nekādus priekšmetus, kas var to apdraudēt (piemēram, ar šķidrumu pildītus traukus, aizdegta sveces).
- Zīdaiņi vai mazi bērni var norīt šī monitora sīkās detaļas. Glabājiet šīs detaļas bērniem nepieejamā vietā.
- Ja ierīces atvienošanai no elektrotīkla tiek izmantota adaptera kontaktdakša, tad šai atvienošanas ierīcei ir jābūt darba kārtībā, viegli pieejamai un ērti izraujamai no elektrotīkla rozetes.



Brīdinājums

- Nekad nenoņemiet šīs ierīces korpusu.
- Nekad neļojiet nevienu no šīs ierīces detaļām.
- Nekad novietojiet šo ierīci uz citas elektriskās aparatūras.
- Sargājiet šo ierīci no tiešas saules gaismas, atklātas liesmas vai karstuma.
- Nodrošiniet, lai jūs vienmēr varētu viegli piekļūt barošanas vadam, kontaktdakšai vai adapterim, lai vajadzības gadījumā atvienotu ierīci no elektrotīkla.
- Ja ierīces atvienošanai no elektrotīkla tiek izmantota adaptera kontaktdakša, tad šai atvienošanas ierīcei ir jābūt darba kārtībā, viegli pieejamai un ērti izraujamai no elektrotīkla rozetes.

Jūsu ievēribai

Jebkādas Philips Consumer Lifestyle tieši neapstiprinātas ierīces izmaiņas vai modifikācijas var liegt lietotājam ierīces turpmākas izmantošanas tiesības.

Atteikšanās no pretenzijām

Ja jūs lietojat attālu bezvadu (Wi-Fi) tīklu vai 3G savienojumu, video un audio straumēšanā uz jūsu viedtālruni var gadīties 10 līdz 15 sekunžu ilga aizkave.

Aplikācijas "Philips In.Sight", ko nodrošina "Yoics Inc.", lietošana ir uz jūsu pašu risku.

"Koninklijke Philips Electronics N.V." un tā meitasuzņēmumi (katrs atsevišķi un visi kopā saukti "Philips") nav atbildīgi par "Philips In.Sight" darbību vai izmantošanu no jūsu puses, un "Philips" šajā saistībā nenes pret jums nekādu atbildību.

Šis mājas uzraudzības monitors ir paredzēts kā palīglīdzeklis. Tas neaizstāj mājas drošības uzraudzību, un to nedrīkst kā tādu izmantot.

Vides aizsardzībai

Ražotājs ir izvairījies no visa nevajadzīgā iepakojuma lietošanas. Ierīces iepakojums ir izveidots tā, lai to varētu viegli sadalīt triju veidu materiālos: kartonā (kaste), putu polistirolā (amortizācijas materiāls) un polietilēnā (maisīni, aizsargājošā loksne).

Šī ierīce sastāv no materiāliem, kurus ir iespējams pārstrādāt un lietot atkārtoti, ja tās izjaukšanu veic specializētā uzņēmumā.

Lūdzu, ievērojiet vietējos noteikumus par iepakojuma materiālu un nolietoto ierīču utilizāciju.



Jūsu ierīce ir izstrādāta un izgatavota, izmantojot augstas kvalitātes materiālus un sastāvdaļas, kurus var pārstrādāt un lietot atkārtoti.



Ja ierīce ir marķēta ar īpašu simbolu – pārsvītrotu atkritumu konteineru, tas nozīmē, ka tā atbilst Eiropas Savienības direktīvas 2002/96/EK prasībām.

Lūdzu, iepazīstieties ar vietējiem noteikumiem par elektrisko un elektronisko ierīču atsevišķas savākšanas sistēmu.

Lūdzu, rīkojieties saskaņā ar vietējiem noteikumiem un neizmetiet nolietotās elektroierīces kopā ar parastiem sadzīves atkritumiem. Pareiza jūsu nolietotās elektroierīces utilizācija palīdzēs novērst iespējamo kaitējumu apkārtējai videi un cilvēku veselībai.

Specifikācijas var tikt mainītas bez paziņojuma.

Preču zīmes ir "Koninklijke Philips Electronics N.V." vai to attiecīgo īpašnieku īpašums. "Philips" patur tiesības jebkurā laikā mainīt produktus bez pienākuma attiecīgi pielāgot agrāk piegādāto produktu krājumus.

Atbilstība



Šī ierīce atbilst Eiropas Savienības noteikumiem par radiotraucējumiem.

CE 0168		!		R&TTE Directive 1999/5/EC																									
AT	✓	BE	✓	CY	✓	CZ	✓	DK	✓	EE	✓	FI	✓	FR*	✓	DE	✓	GR	✓	IE	✓	IT	✓	ES	✓	UK	✓		
DK	✓	GR	✓	HU	✓	IE	✓	IT*	✓	LV	✓	LT	✓	LU	✓	MT	✓	NL	✓	PL	✓	PT	✓	SK	✓	SI	✓	SE	✓
PT	✓	NL	✓	PL	✓	PT	✓	SK	✓	SI	✓	ES	✓	SE	✓	CX	✓	IS	✓	NO	✓	CH	✓	RG	✓	RO	✓	TR	✓
CX	✓	IS	✓	LI	✓	NO	✓	CH	✓	RG	✓	RO	✓	TR	✓														

*Bezvadu un Ethernet lokālā tīkla funkcijas ir atļauts izmantot tikai telpās.

Ar šo Philips Consumer Lifestyle paziņo, ka šis bezvadu mājas uzraudzības monitors (M100E/M100G) atbilst direktīvas 1999/5/EK pamatprasībām un citiem būtiskajiem nosacījumiem.

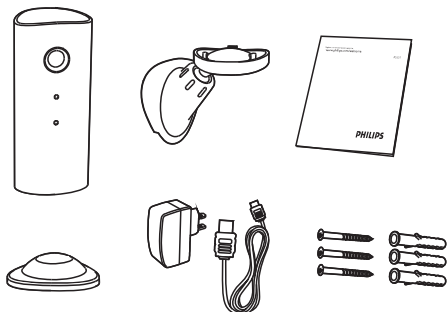
ES atbilstības deklarācijas kopija ir pieejama šīs lietošanas instrukcijas Portable Document Format (PDF) versijā interneta vietnē www.philips.com/support.

2. Jūsu bezvadu mājas uzraudzības monitors

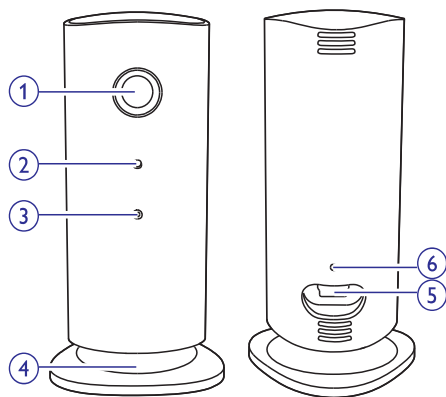
Pirms šī monitora lietošanas, lūdzu, izlasiet un izprotiet pievienoto drošības informācijas lapu.

Lai pilnībā iegūtu no atbalsta, ko piedāvā Philips, reģistrējiet savu preci www.philips.com/welcome.

Iepakojuma saturs



Ierīces pārskats



1. Kameras lēca
2. Mikrofons
3. LED gaismiņa
4. Magnētiska pamatne
5. Līdzstrāvas barošanas padeves savienotājs
6. Atiestatīšanas taustiņš

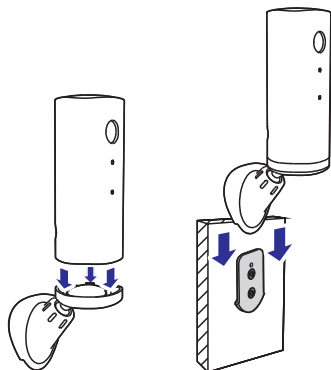
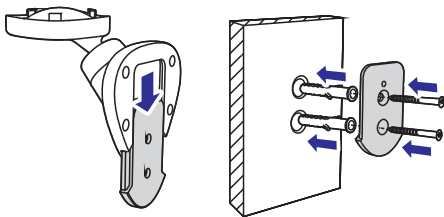
3. Novietošana

Jūs varat novietot monitoru uz līdzenas virsmas, izmantojot magnētisko pamatni. Vai arī jūs varat piestiprināt to pie griestiem vai sienas. Skatiet tālāk redzamos attēlus:

Piezīme

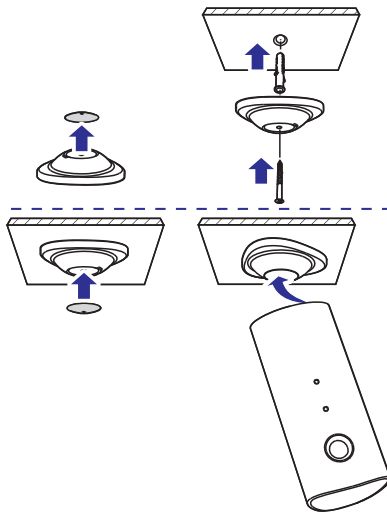
- Pirms monitora novietošanas pārlicinieties, vai tuvumā atrodas elektrības rozete.
- Pirms komplektācijā iekļauto dībeļu un skrūvju nostiprināšanas izurbiet caurumus gludā un cietā virsmā.

Stiprināšana pie sienas



Stiprināšana pie griestiem

Ja jūs stiprināt monitoru pie griestiem, tad sadaļā “Settings (⚙)” (Iestatījumi) izvēlieties “Image Flip” (Attēla apvēršana).

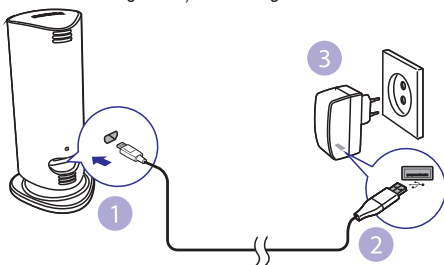


4. Iestatīšana

Ar viedtālruņa palīdzību jūs varat no jebkuras vietas pasaulē redzēt un dzirdēt, kas notiek jūsu istabā.

Jums nepieciešams

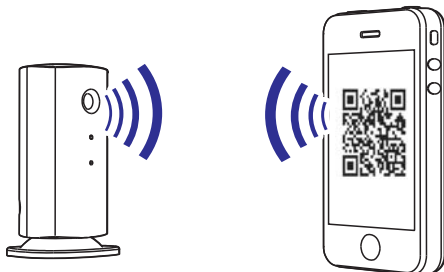
1. Pārlicinieties, vai jūsu bezvadu (Wi-Fi) maršrutētājs (rūteris) ir ieslēgts un jūsu viedtālrunis vai planšetdators ir pievienots jūsu bezvadu maršrutētāja tīklam.
2. Pārlicinieties, vai jums ir pieejams jūsu bezvadu (Wi-Fi) tīkla nosaukums (SSID) un parole, jo tos būs nepieciešams ievadīt. Jūsu bezvadu tīkla nosaukums ir atrodams jūsu viedtālruņa vai planšetdatora iestatījumos.
3. Lejupielādējiet aplikāciju "Philips In.Sight" no "Apple App Store" vai "Android Market (Google Play)".
4. Pievienojiet monitoru barošanas padevei. Kad barošanas padeve ir pievienota, gaidiet, līdz monitora gaismiņa sāk mirgot dzintara krāsā.



Monitora pievienošana bezvadu tīklam

1. Pārlicinieties, vai jūsu viedtālrunis vai planšetdators ir pievienots jūsu bezvadu (Wi-Fi) tīklam.
2. Startējiet "Philips In.Sight" aplikāciju.
3. Piereģistrējieties savā "Philips In.Sight" lietotāja kontā vai izveidojiet jaunu lietotāja kontu, ja jums tāda vēl nav.
4. Izpildiet ekrānā redzamos aplikācijas norādījumus.
5. Ievadiet savu bezvadu (Wi-Fi) tīkla paroli, kad tas tiek prasīts.
 - Ja jūs vēlaties iestatīt vēl vienu monitoru, atkārtojiet nodaļā "4. Iestatīšana" aprakstītos soļus.

6. "In.Sight" aplikācija izveidos QR kodu. Novietojiet savu viedtālruni vai planšetdatoru apmēram 15 cm attālumā no monitora lēcas ar kodu vērstu pret to.



Monitora lietošana

Pēc iestatīšanas monitors ir gatavs lietošanai. Startējiet "Philips In.Sight" aplikāciju savā viedtālrunī vai planšetdatorā.

Jūs varat izmantot monitoru, kad tas ir pievienots jūsu bezvadu (Wi-Fi) tīklam vai jebkuram citam bezvadu tīklam. Ja bezvadu tīkls nav pieejams, monitors darbosies, izmantojot 3G. Lūdzu, ņemiet vērā, ka par 3G datu pārraides lietošanu var tikt piemērota papildu samaksa.

Pēc pierakstīšanās savā lietotāja kontā, jūs varat redzēt pievienotā(-o) monitora(-u) sīktēlu(-us). Pieskarieties sīktēlam, lai aplūkotu monitoru pilnekrāna režīmā.

Aplikācijas pārskats

●: Monitora savienojuma statuss: zaļā gaismiņa nozīmē, ka monitors ir pievienots bezvadu tīklam un gatavs pārraidīt video. Šajā gadījumā pārlicinieties, vai monitors ir pievienots bezvadu tīklam, un nepieciešamības gadījumā atkārtojiet nodaļā "4. Iestatīšana" aprakstītos soļus vai arī skatiet nodaļu "Darbības traucējumu novēršana".

☆: Kustības brīdinājums:

- Ikona vienmēr izgaismojas zilā krāsā. Krāsa mainās uz sarkanu, kad monitors uztver kustību (Apple ierīcei).
- Ikona ir zilā/pelēkā krāsā, kad kustības brīdinājums ir ieslēgts/izslēgts, izgaismojas ar sarkanu izsaukuma zīmi, kad monitors uztver kustību (Android ierīcei).

🔊: Skaņas brīdinājums:

- Ikona vienmēr izgaismojas zilā krāsā. Krāsa mainās uz sarkanu, kad monitors uztver skaņu (Apple ierīcei).
- Ikona ir zilā/pelēkā krāsā, kad skaņas brīdinājums ir ieslēgts/izslēgts, izgaismojas ar sarkanu izsaukuma zīmi, kad monitors uztver skaņu (Android ierīcei).

🔊: Monitora koplietošana:

- Ikona izgaismojas zilā krāsā, kad jūs koplietojat savu monitoru ar draugu. Ikona tiek paslēpta, kad jūs deaktivizējat koplietošanu ar draugu (Apple ierīcei).
- Ikona izgaismojas zilā krāsā, kad jūs koplietojat savu monitoru ar draugu. Krāsa mainās uz pelēku, kad jūs deaktivizējat koplietošanu ar draugu (Android ierīcei).

🔊: Monitoru saraksts: saraksts ar visiem jūsu monitoriem.

🔊: Brīdinājumu saraksts: saraksts ar brīdinājumiem, kas saņemti no jūsu monitoriem.

⚙️: Iestatījumi: monitoru iestatījumi un iespējas. Android ierīcē nospiediet taustiņu **MENU** (Izvēlne), lai piekļūtu izvēlnei.

Cilne **“My Monitors”** (Mani monitori): saraksts ar jūsu monitoriem.

Cilne **“Friends”** (Drauga): aplūkot draugu koplietotos monitora video.

Cilne **“Add”** (Pievienot): pievienot papildu monitorus (Apple ierīcei).

Cilne **“Add monitors”** (Pievienot monitorus): pievienot papildu monitorus. Nospiediet taustiņu **MENU** (Izvēlne), lai piekļūtu izvēlnei (Android ierīcei).

Fotografēšana

- 1) Cilnē 📷 pieskarieties monitora sīktēlam.
- 2) Pieskarieties 📷, lai fotografētu. Fotografija tiek saglabāta jūsu viedtālrunī.

Video ierakstīšana

- 1) Cilnē 📹 pieskarieties monitora sīktēlam.
- 2) Pieskarieties 📹, lai ierakstītu video. Video tiek pa tiešo augšupielādēts jūsu personiskajā Dropbox kontā. Jūs varat reģistrēties bezmaksas kontam vai aizpildīt sava konta informāciju sadaļā **“Settings”** (Iestatījumi) – **“GENERAL”** (Vispārīgie) – **“Dropbox account”** (Dropbox kots).

Kustības brīdinājums

📄 Piezīme

- Pirms kustības brīdinājuma un skaņas brīdinājuma iestatīšanas pārlicinieties, vai ir izveidots Dropbox kots.

Ja monitors uztver kustību noteiktajā diapazonā, tiek ierakstīts 30 sekunžu video un nosūtīts uz jūsu Dropbox kontu, un jūs saņemsiet brīdinājumu savā viedtālrunī vai planšetdatorā. Visu brīdinājumu pārskats ir pieejams 📄 sarakstā. Lai nodrošinātu video augšupielādi jūsu Dropbox kontā, aizpildiet sava Dropbox konta informāciju:

- Apple ierīcei: sadaļā **“Settings”** (Iestatījumi) – **“Monitors”** (Monitori) – **“Online”** (Tiešsaiste) – **“Dropbox recording”** (Dropbox ierakstīšana).
- Android ierīcei: sadaļā **“Settings”** (Iestatījumi) – **“General”** (Vispārīgie) – **“Dropbox account”** (Dropbox kots).

📄 Piezīme

- Ja jūsu viedtālrunis vai planšetdators ir saistīts ar Dropbox kontu, jūs varat novākt un dzēst brīdinājumus, kā arī filtrēt tos pēc monitora nosaukuma (tikai Android ierīcei).
- Pārlicinieties, vai sadaļā **“⚙️ Settings”** (Iestatījumi) – **“MONITOR”** (Monitori) ir ieslēgts **“Alerts enabled”** (Brīdinājumi ieslēgti).

Kustības brīdinājuma iestatīšana

Apple ierīcei:

- 1) Pieskarieties ⚙️ un cilnē **“Monitors”** (Monitori) izvēlieties monitoru. Pieskarieties 📶, lai ieslēgtu kustības brīdinājumu.

- 2) Pieskarieties **“Motion”** (Kustība), lai iestatītu jutību. Velciet un mainiet pārskata ekrāna izmēru, lai izvēlētos novērojamo zonu. Izmantojiet slīdni, lai iestatītu jutības līmeni.

Pierakstieties savā Dropbox kontā, lai skatītos ierakstīto brīdinājuma video.

Android ierīcei:

- 1) Savā viedtālrunī vai planšētdatorā nospiediet taustiņu **MENU** (Izvēlne).
- 2) Pieskarieties **“⚙ Settings”** (Iestatījumi), cilnē **“MONITOR”** (Monitors) izvēlieties monitoru un pieskarieties **“Motion alert”** (Kustības brīdinājums), lai ieslēgtu kustības brīdinājumu.
- 3) Pieskarieties **“Motion Sensitivity”** (Kustības jutīgums). Velciet un mainiet pārskata ekrāna izmēru, lai izvēlētos novērojamo zonu. Izmantojiet slīdni, lai iestatītu jutības līmeni.

Pierakstieties savā Dropbox kontā, lai skatītos ierakstīto brīdinājuma video.



Padoms

- Zemas jutības izvēle var samazināt kustības uztveršanu un ignorēt mazu objektu kustību.

Skaņas brīdinājums

Ja monitors uztver troksni noteiktajā diapazonā, tiek ierakstīts 30 sekunžu video un nosūtīts uz jūsu Dropbox kontu, un jūs saņemsiet brīdinājumu savā viedtālrunī vai planšētdatorā. Visu brīdinājumu pārskats ir pieejams sarakstā. Lai nodrošinātu video augšupielādi jūsu Dropbox kontā, aizpildiet sava Dropbox konta informāciju:

- Apple ierīcei: sadaļā **“Settings”** (Iestatījumi) – **“Monitors”** (Monitors) – **“Online”** (Tiešsaiste) – **“Dropbox recording”** (Dropbox ierakstīšana).
- Android ierīcei: sadaļā **“Settings”** (Iestatījumi) – **“General”** (Vispārīgie) – **“Dropbox account”** (Dropbox konts).



Piezīme

- Pārliedzieties, vai sadaļā **“⚙ Settings”** (Iestatījumi) – **“MONITOR”** (Monitors) ir ieslēgts **“Alerts enabled”** (Brīdinājumi ieslēgti).

Skaņas brīdinājuma iestatīšana

Apple ierīcei:

- 1) Pieskarieties **⚙** un cilnē **“Monitors”** (Monitors) izvēlieties monitoru. Pieskarieties , lai ieslēgtu skaņas brīdinājumu.
- 2) Pieskarieties **“Audio”** (Skaņa), lai iestatītu jutību. Izmantojiet slīdni, lai iestatītu jutības līmeni.

Pierakstieties savā Dropbox kontā, lai skatītos ierakstīto brīdinājuma video.

Android ierīcei:

- 1) Savā viedtālrunī vai planšētdatorā nospiediet taustiņu **MENU** (Izvēlne).
- 2) Pieskarieties **“⚙ Settings”** (Iestatījumi) – **“MONITOR”** (Monitors), cilnē **“MONITOR”** (Monitors) izvēlieties monitoru un pieskarieties **“Audio alert”** (Skaņas brīdinājums), lai ieslēgtu skaņas brīdinājumu.
- 3) Pieskarieties **“Audio Sensitivity”** (Skaņas jutīgums) un izmantojiet slīdni, lai iestatītu jutības līmeni.

Pierakstieties savā Dropbox kontā, lai skatītos ierakstīto brīdinājuma video.



Padoms

- Zemas jutības izvēle var samazināt skaņas uztveršanu un ignorēt kļu troksni.

Monitora koplietošana

Koplietojiet monitora pārraidīto video ar savu ģimeni, draugiem vai kolēģiem.

- 1) Monitora pārskata lapā pieskarieties . Jūs varat arī ieslēgt **“Share Monitor”** (Koplietot monitoru), tad pieskarieties **“Sharing list”** (Koplietošanas saraksts) sadaļā **“⚙ Settings”** (Iestatījumi) (Android ierīcei). Pieskarieties **“Sharing list”** (Koplietošanas saraksts) sadaļā **“⚙ Settings”** (Iestatījumi) (Apple ierīcei).
- 2) Pārliedzieties, vai jūsu drauga viedtālrunī vai planšētdatorā ir uzstādīta aplikācija **“Philips In.Sight”** un vai ir izveidots **“Philips In.Sight”** lietotāja konts.
- 3) Ierakstiet sava drauga, ar kuru vēlaties koplietot monitoru, e-pasta adresi. Jūsu drauga e-pasta adresei ir jāsakrīt ar e-pasta adresi, kas tika izmantota, lai izveidotu **“Philips In.Sight”** kontu.

Monitora informācijas skatīšanās interneta pārlūkprogrammā

Pēc tam, kad esat reģistrējis savu kontu un iestatījis monitoru, izmantojot savu viedtālruni vai planšetdatoru, jūs varat skatīties monitora pārraidīto informāciju arī, izmantojot savu iecienītāko interneta pārlūkprogrammu (“Safari”, “Chrome”, “Internet Explorer”, “Firefox”). Ievadiet interneta pārlūkprogrammā šādu adresi:
www.insightwebview.philips.com.

Pieklūve citām iespējām

Pieskarieties , lai ieslēgtu vai izslēgtu citas iespējas, piemēram, skaņas un kustības brīdinājumus, ieslēgtu vai izslēgtu monitora gaismu, mainītu Dropbox iestatījumus, mainītu monitora nosaukumu, izvēlētos **“Image Flip”** (Attēla apvēršana) vai citus iestatījumus.

5. Specifikācijas

Piezīme

- Specifikācijas var tikt mainītas bez paziņojuma.

Izvades izšķirtspēja:	VGA, QVGA
Lēca:	F2.8
Kadru ātrums:	30 kadri sekundē VGA, QVGA
Fokusa režīms:	0,4 m
Fokusa diapazons:	1 m līdz bezgalībai
Videoformāts:	h.264
Savienojamība:	bezvadu (Wi-Fi)
Barošanas padeve:	līdzstrāva, 5 V, 600 mA Modelis: ASUC30z-050060 (z = a, b, c un e), tiešās pieslēgšanas barošanas adapteris ar USB izvades termināli un dažādu valstu kontaktakšu veidiem ("a" = Amerika, "b" = Lielbritānija, "c" = Austrālija, "e" = Eiropa)
Izmēri (p x a x d):	35,9 x 83,8 x 34,3 mm
Neto svars:	apmēram 52 g
Darbības temperatūra:	0 – 40°C
Atbalstītā programmatūra:	iOS 4.3, iPhone 3GS un augstāks, iPod Touch 4. paaudze vai augstāka Android 2.2 vai augstāka

6. Darbības traucējumu novēršana



Brīdinājums

- Elektriskās strāvas trieciena risks! Nekādā gadījumā nenoņemiet monitora korpusu.

Nekādā gadījumā nemēģiniet remontēt monitoru pats, jo tas anulēs garantiju.

Ja šī monitora lietošanas laikā rodas tā darbības traucējumi, pirms sazināties ar servisa centru, lūdzu, vispirms pārbaudiet tālāk uzskaitītos punktus. Ja problēma netiek atrisināta, reģistrējiet savu monitoru un saņemiet atbalstu www.philips.com/support.

Monitoru nevar pievienot bezvadu (Wi-Fi) tīklam (monitora gaismīņa mirgo dzintara vai zaļā krāsā).

- Ja monitora gaismīņa mirgo dzintara krāsā, jūs varat atkārtoti iestatīt monitoru – lūdzu, atkārtojiet šīs lietošanas instrukcijas nodaļā "4. Iestatīšana" sniegtos norādījumus.
- Ja monitors joprojām nedarbojas vai mirgo zaļā vai dzintara krāsā gaismīņa, iespējams, ka monitoru ir nepieciešams atiestatīt. Ar smailu priekšmetu (piemēram, saspraudi) nospiediet un ilgāk kā 4 sekundes turiet nospiestu atiestatīšanas taustiņu monitora aizmugurē. Pēc tam atkārtojiet lietošanas instrukcijas nodaļā "4. Iestatīšana" sniegtos norādījumus.
- "Philips In.Sight" atbalsta vispārīgos WEP, WPA un WPA2. "Philips" iesaka izmantot WPA vai WPA2, jo tie ir drošākie bezvadu (Wi-Fi) drošības iestatījumi. "Philips In.Sight" neatbalsta WEP apakšatslēgu 2, 3, 4. Lūdzu, nomainiet savu maršrutētāja (rūtera) iestatījumus uz WPA vai WPA2. Ja jums neizdodas izveidot savienojumu, skatiet savu maršrutētāja lietošanas instrukciju.
- Lai uzlabotu bezvadu veikspēju, izvairieties no noslogota bezvadu (Wi-Fi) kanāla izmantošanas (piemēram, kanāls 11) vai tāda kanāla izmantošanas, kurš pārklājas ar citu blakusesošu bezvadu tīklu.
- Novietojiet monitoru atstātus no potenciāliem traucējumu avotiem, kas var iespaidot bezvadu signālu, piemēram, mikroviļņu krāsns.

... Darbības traucējumu novēršana

- Atšķirībā no mantotajiem risinājumiem "In.Sight" nav nepieciešama portu pāradresēšana. Nepastāv nekāds risks, atstājot tīklā atvērtus portus. "In.Sight" izmanto drošu vienādranga tīklošanas risinājumu, kas nodrošina drošu, šifrētu savienojumu katru reizi, kad jūsu skatāties monitora pārraidītos datus no attāluma. Lai uzzinātu vairāk par drošu savienojamību ar "Philips In.Sight", apmeklejšiet <http://www.yoics.com>. Šī tīklošanas metode darbosies ar lielāko daļu standarta maršrutētāju iestatījumiem un parasti ir saderīga arī ar lielāko daļu antivīrusu un interneta drošības programmām. Ir pieejama tiešsaistes testa diagnostika, lai noteiktu, vai jūsu tīkls ir saderīgs ar šīm modernajām interneta aplikācijām: http://www.yoics.com/yp_diags.php.

Ko nozīmē krāsainās LED gaismiņas uz monitora?

- Gaismiņa nedeg: monitors nav pievienots barošanas padevei.
- Pastāvīgi degoša dzintara krāsas gaismiņa: monitors ielādējas.
- Mirgojoša dzintara krāsas gaismiņa: monitors ir gatavs iestatīšanai, izpildiet ekrānā redzamos aplikācijas norādījumus (skatiet lietošanas instrukcijas nodaļu "4. Iestatīšana").
- Mirgojoša zaļa gaismiņa: monitors pievienojas bezvadu (Wi-Fi) tīklam.
- Pastāvīgi degoša zaļa gaismiņa: monitors ir pievienots bezvadu tīklam un gatavs lietošanai.

Video straumēšana ir lēna vai kavēta.

- Pierakstīšanās un videoplūsmas ātrums ir ļoti atkarīgs no izmantotā pieslēguma ātruma.
- Jūsu bezvadu tīkla vai 3G/Edge datu pārraides

ātrums ļoti ietekmē aplikācijas veiktspēju. Jo lielāks ir savienojuma ātrums, jo ātrāk jūs varat redzēt monitora pārraidīto video.

- "Philips" iesaka jūsu bezvadu maršrutētājam ātrgaitas interneta pieslēgumu ar 800 kbps vai augstāku augšupielādes ātrumu.

Esot attālā tīklā (vai nu citā bezvadu tīklā, vai arī 3G), es varu skatīties tikai 5 minūtes.

- Esot attālā tīklā (vai nu citā bezvadu tīklā, vai arī 3G), vienas pārraides sesijas pieļaujamais ilgums ir tikai 5 minūtes. Pārraižu skaits dienā nav ierobežots. Ja jūs vēlaties, lai pārraides sesija būtu ilgāka, ir pieejami aplikācijas jauninājumi. Dodieties uz "**Settings** (*)" (Iestatījumi) – "**General**" (Vispārīgie) un izvēlieties "**Service Plan**" (Pakalpojumu plāns) Apple ierīcei vai "**Upgrade account**" (Jaunināt kontu) Android ierīcei.
- Kad jūs esat savā lokālajā bezvadu tīklā, pārraides ilgums ir neierobežots (Android ierīcei) vai 2 stundu ierobežots pārraides ilgums (Apple ierīcei).

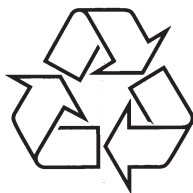
Es varu koplietot tikai ar 2 draugiem, kā lai es koplietoju ar vairāk draugiem?

- Ja jūs vēlaties koplietot ar vairāk kā 2 draugiem, ir pieejami aplikācijas jauninājumi. Dodieties uz "**Settings** (*)" (Iestatījumi) – "**General**" (Vispārīgie) un izvēlieties "**Service Plan**" (Pakalpojumu plāns) Apple ierīcei vai "**Upgrade account**" (Jaunināt kontu) Android ierīcei.

Specifikācijas var tikt mainītas bez paziņojuma.

© 2013 Koninklijke Philips Electronics N.V.

Visas tiesības patur autors.



Apmeklējiet Philips Internetā
<http://www.philips.com>