

Visuomet esame šalia, kad padėtume jums

Užregistruokite savo prietaisą ir gaukite
pagalbą internete www.philips.com/welcome

Klausimai?
Susisiekite
su Philips



M100
Bevielis namų
stebėjimo įrenginys

Naudojimosi instrukcijų knygelė

PHILIPS

Turinys

1. Svarbu	3
Saugumas	3
Pastaba	3
Atvirojo kodo programinė įranga	4
2. Jūsų bevielis namų stebėjimo įrenginys	5
Ką rasite dėžutėje	5
Prietaiso apžvalga.....	5
3. Pastatymas	6
4. Įdiegimas	7
Prijunkite stebėjimo įrenginį prie bevielio ryšio tinklo	7
Naudokitės stebėjimo įrenginiu	7
5. Techniniai duomenys	9
6. Problemų sprendimas	10

1. Svarbu

Saugumas

! Atsargiai

- Norėdami sumažinti elektros šoko riziką, nelaikykite šio prietaiso lietuje ar drėgnose patalpose. Taip pat nestatykite indų su skysčiais, tokių kaip vazos, ant šio prietaiso.
- Perskaitykite šias instrukcijas.
- Išsaugokite šias instrukcijas.
- Paisykite visų perspėjimų.
- Laikykitės visų nurodymų.
- Nenaudokite šio prietaiso netoli vandens.
- Valykite tik sausa šluoste.
- Neuzblokuokite ventilacijos angų. Įdėkite laikydami gamintojo nurodymų.
- Nestatykite prietaiso netoli karščio šaltinių, tokių kaip radiatoriai, šildytuvai, krosnelės ar kiti aparatai (įskaitant stiprintuvus), kurie šyla.
- Apsaugokite elektros maitinimo laidą, kad ant jo nevaikščiūtų, nesuspaustų, ypač prie kištuko, jungiklių ir vietos, kurioje laidas jungiamas prie prietaiso.
- Naudokite tik tuos priedus, kuriuos nurodo gamintojas.
- Atjunkite šį prietaisą nuo elektros tinklo žaibuojant arba jei nenaudosite jo ilgą laiką.
- Jei prietaisą reikia taisyti, kreipkitės į kvalifikuotą personalą. Kvalifikuota specialistų pagalba reikalinga, jei prietaisas buvo pažeistas bet koku būdu, pavyzdžiui, laidas ar kištukas yra pažeistas, skystis išsipylė ar kas nors nukrito ant prietaiso, prietaisas pateko į lietu ar drėgmę, neveikia tinkamai arba buvo numestas.
- Ant prietaiso niekas neturėtų lašėti ar taškytis.
- Nedėkite jokių galimo pavojaus šaltinių ant prietaiso (pvz. indų su skysčiais, degančių žvakių).

- Kurrovės Direct Plug-In adapteris yra naudojamas kaip atjungimo prietaisas, atjungimo prietaisas turi visuomet būti veikiantis.
- Mažas šio prietaiso dalis gali praryti vaikai ar kūdikiai. Laikykite šias dalis vaikams nepasiekiamoje vietoje.

Pastaba

Bet kokie šio prietaiso pakeitimai ar modifikacijos, kurios nėra patvirtintos Philips Consumer Lifestyle, gali panaikinti vartotojo teisę naudotis prietaisu.

Perspėjimas

Jei jūs naudojate bevielį tinklą ar 3G ryšiu, 10-15 sekundžių vėlavimas garso ir vaizdo transliacijoje į jūsų išmanųjį telefoną galimas.

Naudodami Philips In.Sight, pateiktą Yoics Inc., išvą riziką prisiimate patys. Koninklijke Philips Electronics N.V. ir jos dukterinės kompanijos (atskirai ir kartu – “Philips”) nėra atsakingos už Philips In.Sight veikimą ir todėl Philips neprisiima jokios su tuo susijusios atsakomybės.

Šis namų stebėjimo įrenginys yra tik pagalba. Jis nėra namų apsaugos pakaitalas ir neturėtų būti naudojamas tam tikslui.



Jūsų prietaisas pagamintas iš medžiagų, kurios gali būti perdirbtos ir panaudotos dar kartą.



Jei šis perbraukto konteinerio simbolis nurodomas ant produkto, tai reiškia, kad produktas atitinka Europos direktyvą 2002/96/EC.

Pasidomėkite apie vietinę atskirą surinkimo sistemą elektriniams ir elektroniniams prietaisams.

Laikykitės vietinių taisyklių ir nemeskite seno produkto kartu su kitomis butinėmis atliekomis. Teisingas atsikratymas senu produktu padės sumažinti žalos grėsmę gamtai ir žmonių sveikatai.



Šis prietaisas atitinka Europos bendrijos radijo trikdžių reikalavimus.



* Bevielio ryšio ir Ethernet LAN funkcijos yra skirtos naudoti tik patalpose.

Philips Consumer Lifestyle deklaruoja, kad šis bevielis namų stebėjimo įrenginys (M100E/M100G) atitinka svarbiausius reikalavimus ir susijusias nuostatas, esančias Direktyvoje 1999/5/EC.

EB Suderinamumo deklaracijos (EC Declaration of Conformity) PDF versiją galite rasti elektroninėje naudojimosi instrukcijų knygelėje interneto puslapyje www.philips.com/support.

Atvirojo kodo programinė įranga

Philips Electronics Hong Kong Ltd. siūlo pristatyti, po pareikalavimo, pilną atitinkamo šaltinio kodo, autorių teisių saugomo atvirojo kodo programinės įrangos paketams, kopiją, naudojamą šiame prietaise ir kuriems toks pristatymas yra privalomas pagal atitinkamas licencijas.

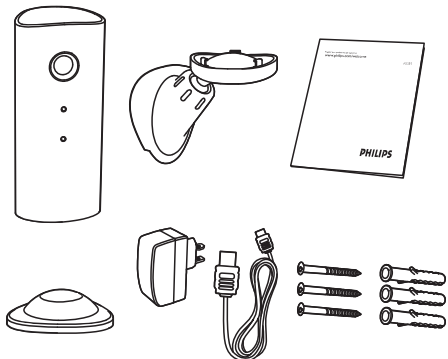
Šis pasiūlymas galioja tris metus po prietaiso įsigijimo kiekvienam, pateikusiam informacija. Norėdami gauti šaltinio kodą, susisiekite adresu open.source@philips.com. Jei pageidaujate nesinaudoti elektroniniu paštu arba jei negaunate informacijos gavimo patvirtinimo per savaitę po to, kai išsiuntėte laišką, prašome praneškite adresu "Open Source Team, Philips Intellectual Property & Standards, P.O. Box 220, 5600 AE Eindhoven, The Netherlands". Jei patvirtinimo apie laiško gavimą negaunate per protingą laiką, prašome susisiekti su mumis elektroniniu paštu, adresu, nurodytu aukščiau.

2. Jūsų bevielis namų stebėjimo įrenginys

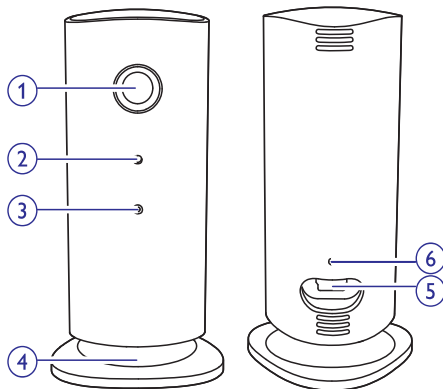
Prašome perskaityti ir suprasti pridedamą saugumo lapelį prieš naudojantis šiuo įrenginiu.

Norėdami pilnai naudotis Philips siūloma pagalba, užregistruokite savo prietaisą www.philips.com/welcome.

Ką rasite dėžutėje



Prietaiso apžvalga



- 1) Kamera
- 2) Mikrofonas
- 3) LED lemputė
- 4) Magnetinė bazė
- 5) DC energijos jungtis
- 6) Perkrovimo mygtukas

3. Pastatymas

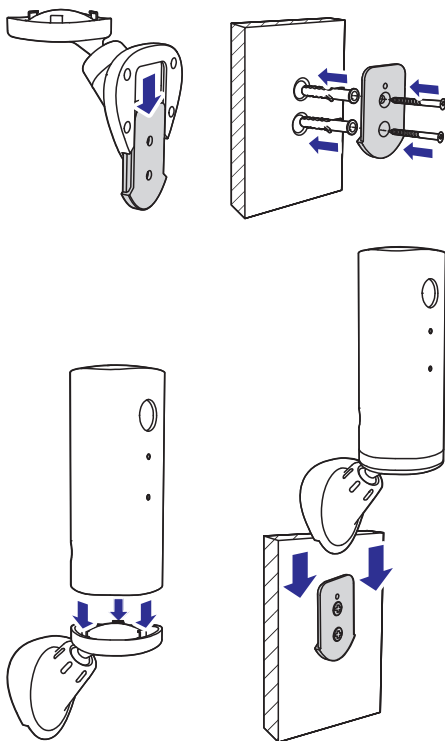
Jūs galite pastatyti įrenginį ant plokščio paviršiaus naudodamiesi magnetine baze. Taip pat jūs galite tvirtinti jį prie lubų ar sienos, žiūrėkite iliustracijas žemiau.



Pastaba

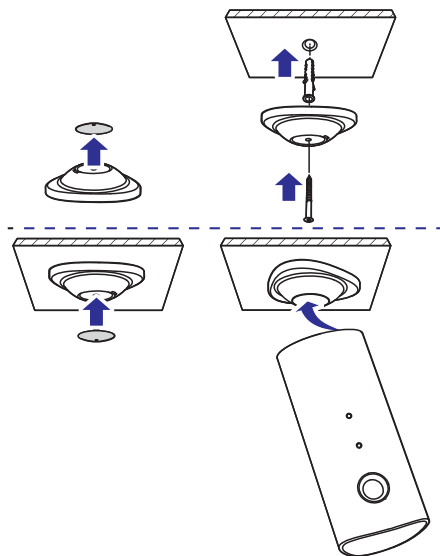
- Prieš statydami įrenginį, įsitikinkite, kad netoliese yra elektros lizdas.
- Prieš tvirtindami pridėdami kaiščius ir varžtus, išgręžkite skylės plokščiame ir tvirtame paviršiuje.

Tvirtinimas ant sienos



Tvirtinimas ant lubų

Jei montuojate prietaisą ant lubų, pasirinkite "Image Flip" (Vaizdo pavertimas) iš "Settings" (⚙️) – "MONITOR" nustatymų prietaise.

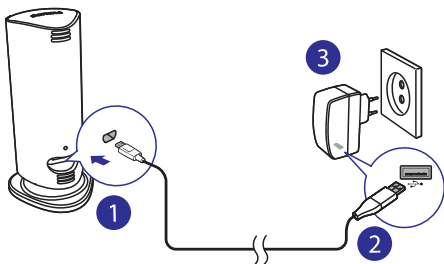


4. Įdiegimas

Jūs galite matyti ir girdėti, kas vyksta jūsų kambaryje iš bet kurios vietos pasaulyje, naudodamiesi savo išmaniąju telefonu.

Ko jums reikės

1. Įsitinkinkite, kad jūsų bevielio ryšio maršrutizatorius yra įjungtas ir kad jūsų išmanusis telefonas arba planšetė yra prijungti prie bevielio ryšio maršrutizatoriaus tinklo.
2. Turėkite bevielio ryšio tinklo pavadinimą (SSID) ir bevielio ryšio slaptažodį, nes juos jums reikės įvesti. Jūs galite susirasti savo bevielio ryšio tinklo pavadinimą per savo telefono ar planšetės nustatymus.
3. Parsisiųskite "Philips In.Sight" programėlę iš Apple AppStore.
4. Prijunkite stebėjimo įrenginiui elektros energijos tiekimą. Kai energija prijungiama, palaukite, kol įtaiso lemputė ima mirksėti gintaro spalva.



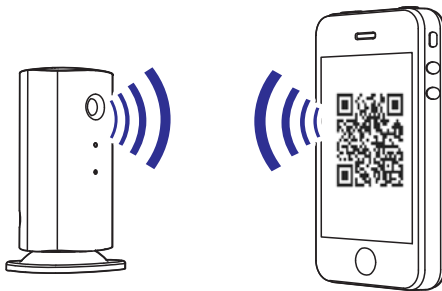
Prijunkite stebėjimo įrenginį prie bevielio ryšio tinklo

Pastaba

- Namų stebėjimo įrenginys yra nesuderinamas su 802.11a (5GHz) tinklu.

1. Įsitinkinkite, kad jūsų išmanusis telefonas ar planšetė yra prijungti prie bevielio ryšio tinklo.
2. Paleiskite programėlę.

3. Prisijunkite prie savo Philips In.Sight paskyros, arba susikurkite naują paskyrą, jei jos dar neturite.
4. Sekite programėlės nurodymus ekrane.
5. Kai bus paprašyta, įveskite savo bevielio ryšio tinklo slaptažodį.
 - Jei norite įdiegti kitą stebėjimo įrenginį, pakartokite žingsnius nuo "4 – Įdiegimas".
6. In.Sight programėlė sugeneruos QR kodą. Laikykite išmanųjį telefoną arba planšetę apytiksliai 15 cm atstumu priešais stebėjimo įrenginio kamerą.



Naudokitės stebėjimo įrenginiu

Baigę įdiegimą, jūs esate pasiruošę naudotis savo stebėjimo įrenginiu. Paleiskite Philips In.Sight programėlę savo išmaniajame telefone arba planšetėje.

Jūs galite naudotis savo stebėjimo įrenginiu, kai jis yra prijungtas prie jūsų bevielio ryšio tinklo ar bet kokio kito bevielio ryšio tinklą. Jei bevielis ryšys negalimas, jis naudos 3G ryšį. Prašome atkreipti dėmesį, kad 3G ryšys gali būti apmokestinamas papildomai.

Prisijungę, jūs galite matyti stebėjimo įrenginių piktogramas. Spauskite ant piktogramos, norėdami pamatyti vaizdą per visą ekraną.

Programėlės apžvalga

●: stebėjimo įrenginio būseną: žalia švieselė reiškia, kad įrenginys yra prijungtas prie bevielio ryšio tinklo, ir yra pasirengęs transliuoti vaizdą. Raudona švieselė reiškia, kad stebėjimo įrenginys yra neprijungtas arba yra ryšio problemų, tad vaizdo transliacija yra negalima. Tokiu atveju įsitikinkite, kad jūsų stebėjimo įrenginys yra prijungtas prie bevielio ryšio tinklo, ir jei reikia, pakartokite “4 – Įdiegimas” žingsnius arba peržiūrėkite skyrių “Problemų sprendimas”.

⚠: judesio perspėjimas: jis paryškina, kai stebėjimo įrenginys aptinka judesį. Įjunkite šią funkciją per “Settings” (Nustatymai).

🔊: garso perspėjimas: jis paryškina, kai stebėjimo įrenginys aptinka garsą. Įjunkite šią funkciją per “Settings” (Nustatymai).

👤: dalintis stebėjimo įrenginiu: dalinkitės savo stebėjimo įrenginio informacija su draugais. Įjunkite šią funkciją per “Settings” (Nustatymai).

☰: stebėjimo įrenginių sąrašas: rodo visus jūsų stebėjimo įrenginius.

🔍: perspėjimų sąrašas: rodo visus perspėjimus iš visų stebėjimo įrenginių.

⚙️ Settings: nustatymai ir pasirinkimai jūsų stebėjimo įrenginiams.

My Monitors (Mano stebėjimo įrenginiai) langas: rodo jūsų stebėjimo įrenginių sąrašą.

Friend's (Draugų) langas: stebėkite įrenginio vaizdą, kuriuo su jumis pasidalino jūsų draugai.

Add (Pridėti stebėjimo įrenginius) langas: pridėkite papildomų stebėjimo įrenginių.

Padarykite nuotrauką

Spauskite 📷, norėdami padaryti nuotrauką. Ji yra išsaugoma jūsų išmaniajame telefone.

Įrašykite vaizdą

Spauskite 📷, norėdami padaryti vaizdo įrašą. Vaizdo įrašas yra tiesiogiai perkeliamas į jūsų asmeninį Dropbox paskyrą. Jūs galite užregistruoti nemokamą paskyrą interneto puslapyje Dropbox.com arba įvesti jūsų paskyros duomenis į “Settings” (Nustatymai) – **“General”** (Bendri).

Judesio perspėjimas

Jei stebėjimo įrenginys aptinka judesį nustatytoje erdvėje, 30 sekundžių vaizdas įrašomas jūsų Dropbox paskyroje ir jums išsiunčiamas perspėjimas į išmanųjį telefoną ar planšetę. Visų perspėjimų apžvalgą rasite ☰ sąrašė. Norėdami įjungti įkėlimą į Dropbox paskyrą, įveskite duomenis į “Settings” (Nustatymai) – **“General”** (Bendri).

Nustatykite judesio perspėjimą:

- 1) Spauskite ⚙️, tuomet spauskite ant įrenginio pavadinimo ir pasirinkite **Motion alert** (Judesio perspėjimas).
- 2) Pratepkite ir pakeiskite lango dydį, norėdami pasirinkti ekrano dydį, kurį norite stebėti. Naudokite slankiklį, norėdami nustatyti jautrumo lygį.

Prisijunkite prie savo Dropbox paskyros, norėdami peržiūrėti įrašytą perspėjimo vaizdą.

Garso perspėjimas

Jei stebėjimo įrenginys aptinka garsą nustatytame diapazone, 30 sekundžių vaizdas įrašomas jūsų Dropbox paskyroje ir jums išsiunčiamas perspėjimas į išmanųjį telefoną ar planšetę. Visų perspėjimų apžvalgą rasite ☰ sąrašė. Norėdami įjungti įkėlimą į Dropbox paskyrą, įveskite duomenis į “Settings” (Nustatymai) – **“General”** (Bendri).

Nustatykite garso perspėjimą:

- 1) Spauskite ⚙️, tuomet spauskite ant įrenginio pavadinimo ir pasirinkite **Audio alert** (Garso perspėjimas).
- 2) Naudokite slankiklį, norėdami nustatyti jautrumo lygį.

Prisijunkite prie savo Dropbox paskyros, norėdami peržiūrėti įrašytą perspėjimo vaizdą.

Dalinkitės savo stebėjimo įrenginiu

Dalinkitės savo stebėjimo įrenginio vaizdu su savo šeima, draugais ar kolegomis.

- 1) Spauskite 👤 stebėjimo įrenginio apžvalgos lange. Jūs taip pat galite įjungti šią funkciją naudodamiesi nustatymų meniu.
- 2) Įsitikinkite, kad jūsų draugo išmaniajame telefone ar planšetėje yra įdiegta Philips In.Sight programėlė ir Philips In.Sight paskyra yra sukurta.


... Įdiegimas

- 3) Susiraskite draugo, su kuriuo norite dalintis vaizdu, elektroninio pašto adresą. Šis adresas turi būti tas pats, kuris buvo naudojamas Philips In.Sight paskyrai sukurti.

Žiūrėkite stebėjimo įrenginio vaizdą savo interneto naršyklėje

Priregistravę savo paskyrą ir nustatę stebėjimo įrenginį naudodamiesi savo išmaniuoju telefonu ar planšete, jūs taip pat galite stebėti jo vaizdą ir naudodamiesi savo mėgstamiausia interneto naršykle (Safari, Chrome, Internet Explorer, Firefox). Įveskite šį adresą savo interneto naršyklės adreso lange: www.philips.com/insightwebview.

Pasiekite daugiau nustatymų

Spauskite , norėdami įjungti arba išjungti daugiau funkcijų, tokių kaip garso ar judesio perspėjimai, stebėjimo įrenginio apšvietimas, Dropbox nustatymai, stebėjimo įrenginio pavadinimas, "Image Flip" (Vaizdo pasukimas), bei keisti kitus nustatymus.

5. Techniniai duomenys

Pastaba

- Techniniai duomenys gali keistis be išankstinio perspėjimo.

Išvesties raiška	VGA, QVGA
Lęšis	F2.8
Kadryų dažnis	30 kadryų per sekundę VGA, QVGA
Fokusavimo režimas	0,4 m
Fokusavimo apimtis	nuo 1 m iki begalybės
Video formatas	h.264
Sujungimas	Bevielis
Energijos tiekimas	DC 5V, 600 mA; Modelio pavadinimas: ASUC30z-050060 (z = a, b, c ir e) Directplug-in energijos adapteris su USB išvesties terminalu ir skirtingais kištukais pagal šalį (a = Amerika, b = Britanija, c = Australija, e = Europa).
Matmenys (plotis x aukštis x gylis)	35,9 x 83,8 x 34,3 mm
Neto svoris	apytiksliai 52 g
Veikimo temperatūra	0 – 40°C
Palaikoma programinė įranga	iOS 4.3, iPhone 3GS ir naujesnės, iPodTouch 4-os kartos ar naujesnė

6. Problemų sprendimas



Įspėjimas

- Elektros šoko rizika. Niekuomet neardykite šio stebėjimo įrenginio korpuso.

Norėdami išlaikyti galiojančią garantiją, niekuomet nebandykite taisyti prietaiso patys.

Jei susiduriate su problemomis, kai naudojotės šiuo prietaisu, pasitikrinkite žemiau esančius sprendimus, prieš kreipdamiesi pagalbos. Jei problemos išspręsti nepavyksta, apsilankykite Philips interneto puslapyje (www.philips.com/support).

Negaliu prijungti stebėjimo įrenginio prie bevielio ryšio tinklo (įrenginio lemputė mirksi gintaro spalva ar žaliai).

- Jei stebėjimo įrenginio lemputė mirksi gintaro spalva, jūs galite įdiegti jį iš naujo. Pakartokite žingsnius “4 – Įdiegimas” šioje naudojimosi instrukcijų knygelėje.
- Jei stebėjimo įrenginys vis tiek neveikia arba lemputė mirksi žaliai ar gintaro spalva, jums gali reikėti perkrauti jį paspaudus perkrovimo mygtuką plonu objektu (pvz. sąvaržėle) įtaiso galinėje dalyje. Nuspauskite ir palaikykite jį 20 sekundžių. Po to, pakartokite žingsnius “4 – Įdiegimas” šioje naudojimosi instrukcijų knygelėje.
- Philips In.Sight palaiko bendrą WEP, WPA ir WPA2. Philips rekomenduoja naudoti WPA arba WPA2, nes tai saugiausi bevielio ryšio nustatymai. Philips In.Sight nepalaiko WEP Seb Key 2, 3, 4. Pakeiskite savo maršrutizatoriaus nustatymus į WPA arba WPA2, jei nepavyksta prisijungti. Žiūrėkite maršrutizatoriaus naudojimosi instrukcijų knygelę.
- Norėdami pagerinti bevielio ryšio veikimą, venkite naudoti bevielio ryšio kanalą, kuris yra stipriai apkrautas (pvz. 11 kanalas) arba persidengia su kitu bevielio ryšio tinklu.
- Laikykite prietaisą atokiau nuo galimų trikdžių šaltinių, kurie gali paveikti bevielio ryšio signalą, tokių kaip mikrobangų krosnelės.

- Kitaip nei kiti sprendimai, In.Sight nereikalauja jungčių (ports) persiuntimo. Nėra rizikos palikti jungtis atviras tinkle. In.Sight naudoja saugų “peer to peer” susijungimą, kuris suteikia saugų, koduotą sujungimą, kaskart kai stebite kameros vaizdą per nuotolį. Norėdami sužinoti daugiau apie saugų sujungimą su Philips In.Sight, apsilankykite <http://www.yoics.com>. Šis tinklo metodas veiks su daugelio standartinių maršrutizatorių nustatymais ir įprastai veikia su dauguma antivirusinių programų ir interneto saugumo programų. Internetinis diagnostikos testas leidžia nustatyti, ar jūsų tinklas yra suderinamas su šiomis moderniomis interneto programėlėmis: http://www.yoics.com/yp_diags.php

Ką reiškia spalvotos LED lemputės ant stebėjimo įrenginio?

- Nė viena negada: energijos tiekimas neprijungtas.
- Nuolat deganti gintarinė lemputė: stebėjimo įrenginys įsijungia.
- Mirksinti gintarinė lemputė: įrenginys yra paruoštas įdiegimui, sekite programėles nurodymus ekrane (žiūrėkite “4 – Įdiegimas”).
- Mirksinti žalia lemputė: įrenginys jungiasi prie bevielio ryšio tinklo.
- Nuolat deganti žalia lemputė: įrenginys prisijungęs prie bevielio ryšio tinklo ir paruoštas naudoti.

Vaizdo transliacija yra lėta arba atsilieka.

- Prisijungimo ir vaizdo transliavimo greitis iš stebėjimo įrenginio labai priklauso nuo naudojamo sujungimo greičio.
- Interneto greitis iš jūsų bevielio ryšio tinklo ar 3G/Edge, turi didelę įtaką programėlės veikimui. Kuo greitesnis ryšys, tuo greičiau matysite vaizdą iš stebėjimo įrenginio.
- Philips rekomenduoja greitaiegi interneto ryšį – 800 kbps ar didesnį įkėlimo greitį jūsų bevielio ryšio maršrutizatoriui.

... Problemy sprendimas

Prisijungus nuotoliniu būdu (per bevielio ryšio tinklą ar 3G), galiu stebėti tik 5 minutes.

- Kai jungiatės nuotoliniu būdu, per bevielį ryšį ar 3G, jūs galite žiūrėti tik 5 minučių trukmės epizodus. Epizodų skaičius neribojamas. Jei norite žiūrėti ilgesnius epizodus, programėlės papildymai yra galimi. Eikite į "Settings" (⚙️) (Nustatymai) – "General" (Bendri) ir pasirinkite "In.Sight Account" (In.Sight paskyra).
- Kai jungiatės per tą patį bevielio ryšio tinklą, prie kurio prijungtas stebėjimo įrenginys, peržiūros laikas yra neribojamas.

Galiu dalintis vaizdu tik su dviem draugais.

Kaip galiu dalintis vaizdu su daugiau draugų?

- Jei norite galintis vaizdu su daugiau nei dviem draugais, programėlės papildymai yra galimi. Eikite į "Settings" (⚙️) (Nustatymai) – "General" (Bendri) ir pasirinkite "In.Sight Account" (In.Sight paskyra).

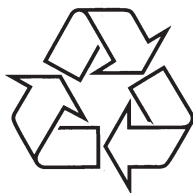
Noriu stebėti daugiau nei vieną įrenginį tuo pačiu metu savo planšetinio kompiuterio ekrane.

- Jei norite stebėti kelis įrenginius vienu metu, jums reikalingas programėlės papildymas. Eikite į "Settings" (⚙️) (Nustatymai) – "General" (Bendri) ir pasirinkite "In.Sight Account" (In.Sight paskyra).

Techniniai duomenys gali keistis be išankstinio perspėjimo.

© 2013 Koninklijke Philips Electronics N.V.

Visos teisės saugomos.



Daugiau apie firmos "Philips" gaminius galite sužinoti
pasauliniame Interneto tinkle. Svetainės adresas:
<http://www.philips.com>