

Yleistietoa

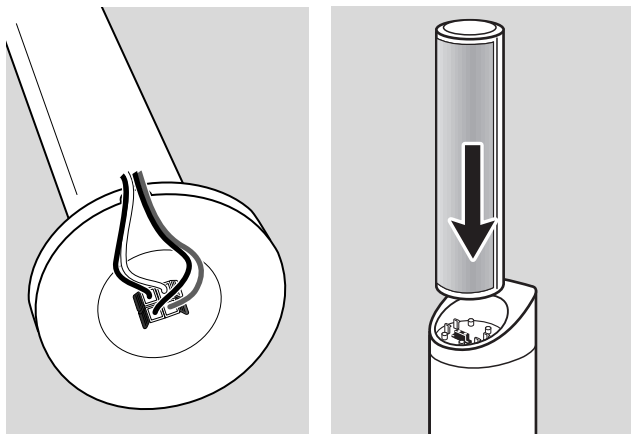
Tämä pikaopas antaa laitteesta karkean yleiskuvan ja auttaa aloittamaan nopeasti perusvaiheista. Lue mukanatoimitetusta käyttöohjeesta yksityiskohtaiset tiedot.

Mukanatoimitetut laitteet

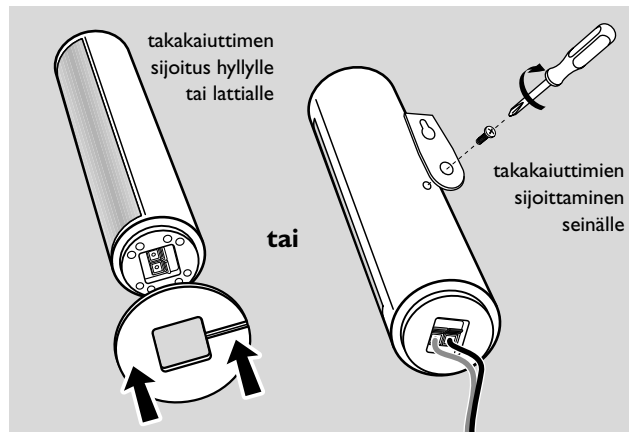
- ① 2 paristoa kauko-ohjaimen, tyyppiä AA
- ② 1 kauko-ohjain
- ③ 1 tyhjä DVD+RW levy
- ④ 1 SCART kaapeli
- ⑤ 1 RCA audiokaapeli
- ⑥ 1 TV antennikaapeli
- ⑦ 1 FM antennikaapeli
- ⑧ 1 MW silmukka-antenni
- ⑨ 1 AC virtajohto
- ⑩ 7 kaiutinkaapelia värikoodatuin päin
- ⑪ 2 etukaiutinta ja 2 takakaiutinta
- ⑫ 2 subwooferia integroituna kaiutinyksiköihin
- ⑬ 1 keskikaiutin

Kaiuttimien kokoaminen

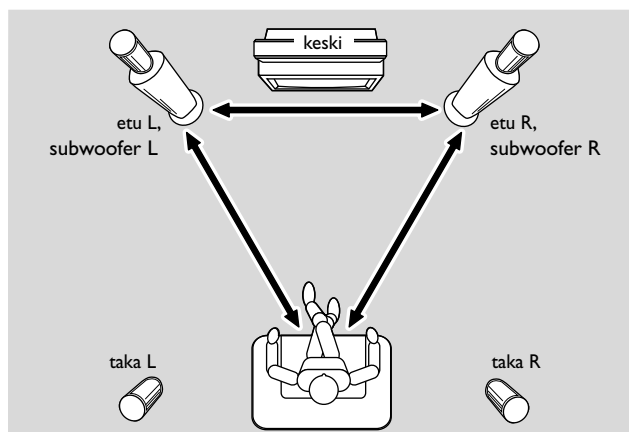
Subwooferit ja etukaiuttimet



Takakaiuttimet



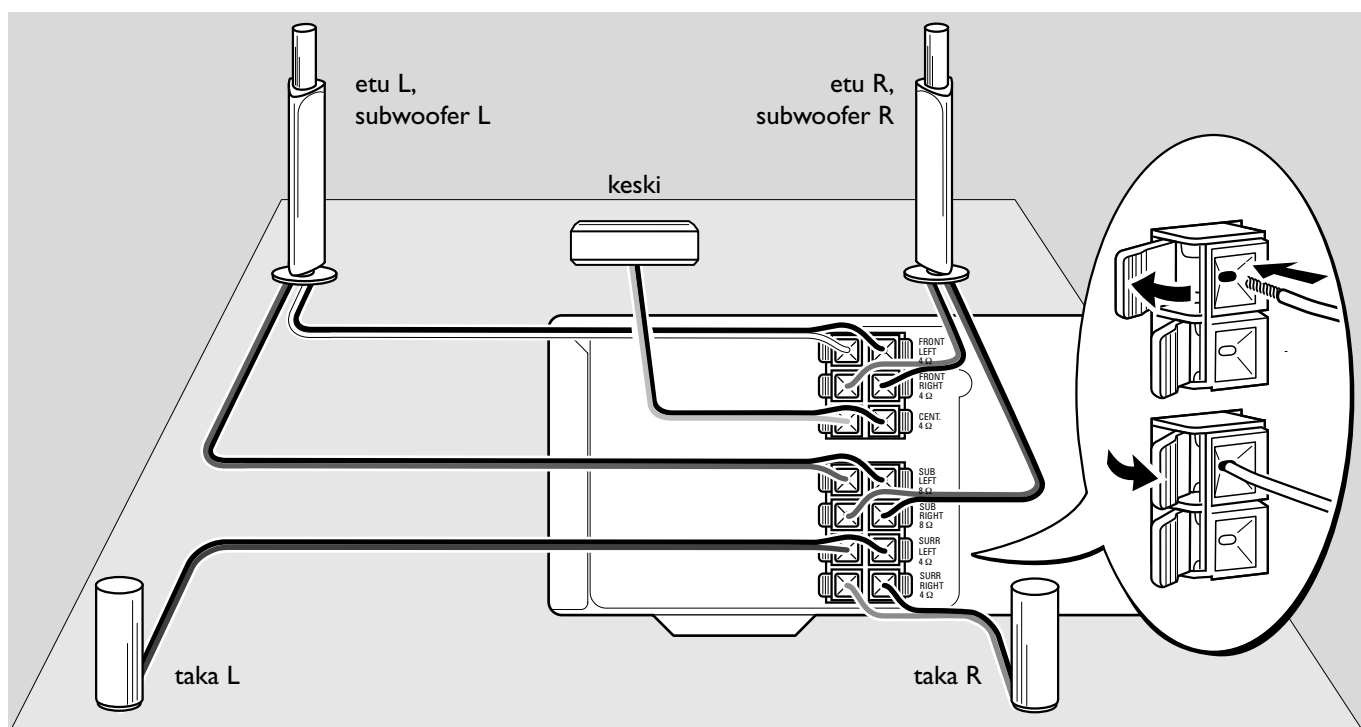
Kaiuttimien sijoitus

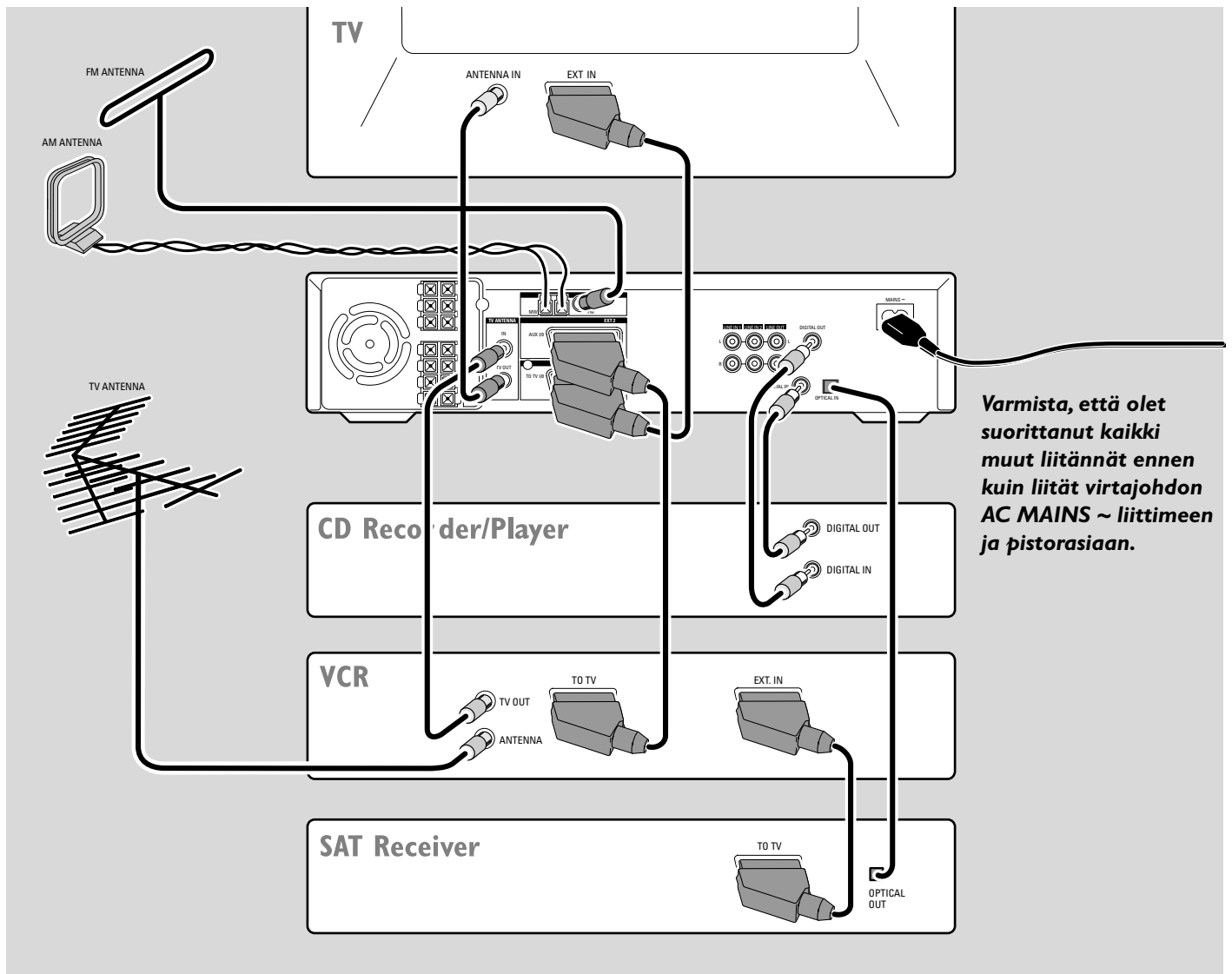


Kaiuttimien liitännät

Liitä kaiuttimet käyttämällä mukana toimitettuja kaiutinkaapeleita. Yhdistä kaiutinkaapelit vastaamaan väriltään kaiutinliittimien vastaavia värejä:

Kaiutin	+	-
Etu vasen	valkoinen	musta
Etu oikea	punainen	musta
Keski	vihreä	musta
Subwoofer vasen	violetti	musta
Subwoofer oikea	violetti	musta
Taka vasen	sininen	musta
Taka oikea	harmaa	musta





Liitännät

Lisälaitteesi scart tulo-/lähtöliittimet voidaan nimetä:

- TO TV/MONITOR, EURO-AV OUT,...
- AUX, EXT, I/O, EURO-AV IN,...

Perusasetukset

Yhdistäessäsi äänittävä DVD-laite virtalähteeseen ensimmäistä kertaa, sinun täytyy asettaa muutama perusasennus. Seuraa TV:n ruutua ja äänittävän DVD-laitteen näyttöä.

- 1 Kytke TV-laitteesi päälle.
- 2 Liitä mukana toimitettu virtajohtokaapeli AC MAINS ~ liittimeen ja pistorasiaan. Jos tallentava DVD-laite on demo toiminto, paina painiketta peruuttaaksesi demo toiminto. → IS TV ON? ilmestyy tallentavaan DVD-laitteeseen.

- 3 Jos tarpeen, aseta TV-laite tallentavan DVD-laitteen oikealle audio/video kanavalle. Tällaisia kanavia saatetaan kutsua AUX tai AUXILIARY IN, AUDIO/VIDEO tai AV IN, EXT1, EXT2 tai EXTERNAL IN jne. Nämä kanavat ovat usein lähellä kanavaa 00.

*Huomio: Jos TV-laitteesi tukee EasyLink toimintoa, TV-laite ja tallentava DVD-laite vaihtavat tietoa SCART kaapelin avulla. Tässä tapauksessa, **EasyLink loading data from TV, please wait** ilmestyy TV-laitteeseen. Tämän jälkeen muutama seuraava asetus suoriutuu automaattisesti.*

- 4 → Valikko **Menu Language** ilmestyy TV-laitteen ruutuun. Paina ▲ tai ▼ painiketta valitaksesi kieli, jonka kielisinä näyttöviestit ilmestyvät TV-laitteen ruutuun. Tämän jälkeen paina OK painiketta.
- 5 → Valikko **Puhekieli** ilmestyy. Paina ▲ tai ▼ valitaksesi kieli, jonka kielisenä DVD-levyt tulee ensisijaisesti toistaa, mikäli kieli on levyllä valittavissa. Tämän jälkeen paina OK painiketta.

6 → Valikko **Tekstityskieli** ilmestyy.

Paina ▲ tai ▼ painiketta valitaksesi kieli, jonka kielisenä tekstitys tulisi ensisijaisesti esittää, jos valitun kielen mukainen kieli on valittavissa levyllä. Tämän jälkeen paina OK painiketta.

7 → Valikko **TV-kuvasuhde** ilmestyy.

Paina ▲ tai ▼ painiketta valitaksesi ruutuformaatti. Tällä asetuksella on vaikutuksia ainoastaan sellaisissa DVD-levyissä, jotka tukevat eri ruutuformaatteja.

→ **4:3 letterbox**: laajakuva (elokuva formaatti) tavanomaisella 4:3 TV-laitteella mustine palkkeineen ruudun ylä- ja alareunassa.

→ **4:3 panscan**: kokokorkeuskuva pienine kehyksineen reunoissa.

→ **16:9**: laajakuva TV-laitteisiin.

Tämän jälkeen paina OK painiketta.

8 → Valikko **Maa** ilmestyy.

Paina ▲ tai ▼ painikkeita valitaksesi maa, jossa tallentavaa DVD-laitetta käytetään. Jos maasi ei ilmesty, valitse **Muu**. Tämän jälkeen paina OK painiketta.

9 → Jos olet yhdistänyt antennin - Paina OK ilmestyy.

Jos liität äänittävän DVD-laitteen TV antenniin tai kaapeli TV-laitteeseen, paina OK painiketta.

Jos et, liitä antenni ja tämän jälkeen paina OK painiketta.

→ **Hakee TV-kanavia** ilmestyy. Etsintä saattaa kestää muutamia minuutteja.

10 → Aika, Vuosi, Kuukausi ja Päivä ilmestyvät.

Jos aika ja päivämäärä on asetettu oikein, jatka kohdasta 13, muussa tapauksessa paina ▼ tai ▲ painikkeita toistuvasti valitaksesi joko **Aika, Vuosi, Kuukausi** tai **Päivä**.

11 Paina ◀ tai ▶ tai 0–9 painikkeita toistuvasti asettaaksesi oikeat arvot.

12 Toista kohdat 10–11 kunnes kaikki ajan ja päivämäärän asetukset ovat oikein.

13 Paina OK painiketta.

→ **CONTINUE WITH SPECIAL AUDIO SETTINGS** pyörähtää äänittävissä DVD-laitteessa.

Seuraavaksi sinulta kysytään

- kaiuttimien ja kuuntelija-asemasi välistä etäisyyttä ja
- mihin liittimiin yhdistit TV laitteesi ja muut laitteesi.

14 Jos haluat jatkaa näistä lisäasetuksista:

Paina OK painiketta. Yksityiskohdat katso käyttöohjeen kohdasta "Lisäasetukset" sivulta 17.

Jos et halua jatkaa, seuraavia perusasetuksia käytetään kaiuttimien etäisyyksiin ja liittimiin:

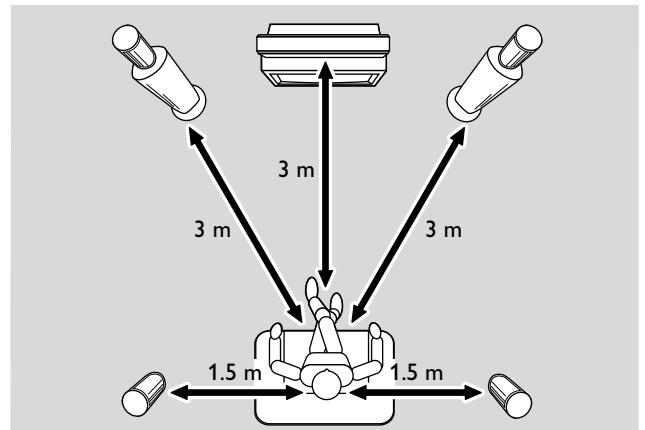
Paina ▼ valitaksesi **ND**, tämän jälkeen paina OK painiketta vahvistaaksesi.

→ **AUTOINSTALL** ilmestyy. Tallentava DVD-laite etsii mahdollisia radioasemia ja tallentaa ne muistiin.

→ Kun etsintä on päättynyt, **INSTALLATION COMPLETE** pyörähtää ja radioasema toistuu. Äänittävä DVD-laite on valmis toistoon.

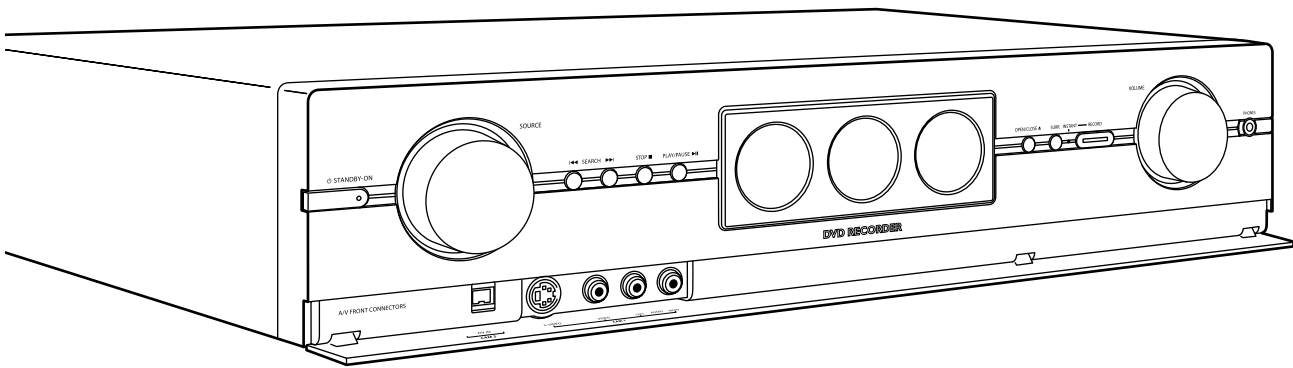
Perusasetukset kaiuttimien etäisyyksiin ja liitettyihin lisälaitteisiin

Muuttaaksesi näitä asetuksia myöhemmin, katso käyttöohjeen kohtaa "Laitteen lisääminen tai laitteen liittäntöjen muuttaminen" ja "Kaiuttimien asetusten muuttaminen".



laite	liitettyinä
TV	EXT 1 TO TV I/O
satelliittivastaanotin	EXT 2 AUX I/O
videonauhuri (VCR)	EXT 2 AUX I/O
pelikonsoli	EXT 2 AUX I/O
CD-soitin	DIGITAL IN
CD-tallennin	LINE IN 1
kasettinauhuri	LINE IN 2

Huomio: Satelliittivastaanotin, videonauhuri ja pelikonsoli on liitetty "ketjuun". Katso vasemmalla olevaa havainnollamiskuvaa.



Toistettavat ja tallennettavat levyt

– DVD+R

levyille voi tallentaa ainoastaan kerran ja niitä voi toistaa standardeilla DVD-soittimilla ja tallentavilla DVD-laitteilla, jos ne on viimeistely.



– DVD+RW

levyille voi tallentaa, pyyhkiä ja tallentaa uudelleen monta kertaa ja niitä voi toistaa DVD+RW yhteen sopivilla DVD-soittimilla ja tallentavilla DVD-laitteilla, jos ne on viimeistely.



Ainoastaan toistettavat levyt

Seuraavin logoin varustettuja levyt ovat toistettavissa:



Toisto

- 1 Paina laitteen OPEN/CLOSE ▲ painiketta avataksesi luukku ja asettaaksesi sisään levy (tekstipuoli ylöspäin) kelkkaan.
- 2 Paina laitteen OPEN/CLOSE ▲ painiketta uudelleen. Jos tarpeen, paina PPLAY/PAUSE ►|| painiketta aloittaaksesi toisto.
- Keskeyttääksesi toisto, paina PLAY/PAUSE ►|| painiketta.
- Palataksesi toistoon, paina PLAY/PAUSE ►|| painiketta uudelleen.
- 3 Keskeyttääksesi toisto paina STOP painiketta.

Lähteen valinta

- Käännä tallentavan DVD-laitteen SOURCE painiketta tai pidä kauko-ohjaimen lähdenäppäintä painettuna 1 sekunnin ajan valitaksesi joko:
 - DISC: tallentavan DVD-laitteen levy
 - MONITOR: tallentavan DVD-laitteen sisäinen TV viritin (valittavissa ainoastaan painettaessa kauko-ohjaimen DVD/MON painiketta)
 - TV: TV-laite
 - CAM 1: kameranauhuri liitettynä CAM 1
 - CAM 2: kameranauhuri liitettynä CAM 2
 - SAT: liitetty satelliittivastaanotin
 - VCR: liitetty videonauhuri (VCR)
 - GAME: liitetty pelikonsoli
 - tallentavan DVD-laitteen radioviritin
 - TAPE: liitetty kasettidekki tai vastaava audio tallennuslaite
 - CD: liitetty CD-äänitin
 - CD: liitetty CD-soitin/vaihdin
- Lähteen ääni toistuu tallentavalla DVD-laitteella.

Huomio: Jos SOURCE NOT AVAILABLE pyörähtää, lue käyttöohjeen kohta "Laitteen lisääminen tai laitteen liittäntöjen muuttaminen".

Tallennustavan valinta

- Ennen tallennusta, paina REC MODE painiketta toistuvasti valitaksesi haluttu tallennustapa:

tapa	laatu	tallennusaika
HQ	parempi kuin DVD	60 minuuttia
SP	DVD	120 minuuttia
SP+	parempi kuin S-VHS	150 minuuttia
LP	S-VHS	180 minuuttia
EP	parempi kuin VHS	240 minuuttia
EP+	VHS	360 minuuttia

TV ohjelman tallennus suojatallennuksella

- Kytke TV vastaanottimesi päälle. Jos mahdollista, kytke TV laite tallentavan DVD-laitteen oikeaan audio/video kanavaan. Tällaisia kanavia saatetaan kutsua AUX tai AUXILIARY IN, AUDIO/VIDEO tai A/V IN, EXT1, EXT2 tai EXTERNAL IN jne. Nämä kanavat sijaitsevat usein lähellä kanavaa 00.
- Aseta DVD+R-levy tai DVD+RW-levy, jolle haluat tallentaa kelkkaan.
- Paina kauko-ohjaimen DVD/MON painiketta niin usein kuin tarpeen nähdäksesi kyseisen valitun TV kanavan.
- Paina kauko-ohjaimen CH+ tai CH- näppäimiä niin usein kuin tarpeen valitaksesi haluttu TV kanava (ohjelmanumero), jolta haluat tallentaa.
- Pidä kauko-ohjaimen REC/OTR painiketta painettuna, kunnes **SAFE RECO** ilmestyy.
- Paina STOP ■ painiketta päättääksesi tallennus.

Tallennus muista laitteista

- Kytke TV vastaanottimesi päälle. Jos mahdollista, kytke TV laite tallentavan DVD-laitteen oikeaan audio/video kanavaan. Tällaisia kanavia saatetaan kutsua AUX tai AUXILIARY IN, AUDIO/VIDEO tai A/V IN, EXT1, EXT2 tai EXTERNAL IN jne. Nämä kanavat sijaitsevat usein lähellä kanavaa 00.
- Aseta levy, jolle haluat tallentaa kelkkaan.
- Paina kauko-ohjaimessa joko:
SAT: tallentaaksesi liitetystä satelliittivastaanottimesta.
CAM1/2: tallentaaksesi liitetystä videokamerasta. Paina painiketta toistuvasti camera 1 (analoginen tuloliitäntä) ja camera 2 (digitaalinen i-linkki tuloliitäntä) kesken.
VCR/GAME: tallentaaksesi liitetystä videonauhurista tai pelilaitteesta. Paina painiketta toistuvasti videonauhurin ja pelilaitteen kesken.
- Paina tallentavan DVD-laitteen RECORD painiketta tai kauko-ohjaimen REC/OTR painiketta aloittaaksesi tallennus.

Huomio: DVD+RW-levyn tallennus alkaa kohdasta, johon edellinen tallennus päättyi. Tästä lukien aiemmat tallennukset voidaan korvata uusilla ilman varoitusta, jos levyä ei olla tallennussuojattu. Jos haluat välttää vaaran tallentaa aiempien tallennusten päälle, käytä tallennussuoja toimintoa (katso lukua "Turvatallennus").

- Keskeyttääksesi tallennus paina PLAY/PAUSE ►|| painiketta.
- Palataksesi tallennukseen paina PLAY/PAUSE ►|| painiketta uudelleen.
- 5 Paina STOP ■ painiketta päättääksesi tallennus.