

# PHILIPS

*Manual de Instruções*



**LX-700**



**DÚVIDAS?**  
LIGUE PARA NOSSO CIC



**PHILIPS**

*Let's make things better.*



## INFORMAÇÕES GERAIS

Prezado Consumidor,  
PARABÉNS POR TER ADQUIRIDO ESTE  
PRODUTO...

E BEM VINDO À FAMÍLIA PHILIPS.

Agradecemos pela sua confiança na Philips e temos a certeza de que seu LX 700 lhe trará muitos momentos agradáveis, pois ele é um produto de tecnologia moderna e com muitos recursos. Para usufruir de todo seu potencial, basta ler atentamente este manual e seguir as orientações dadas.

Atenciosamente,

Philips da Amazônia  
Indústria Eletrônica Ltda.

### Conteúdo

Informações Gerais .....	3
Informações sobre Segurança .....	3
Controles .....	4-5
Conexões .....	5-7
Preparação .....	7-8
Utilizando o Sistema .....	8-9
Outras Funções .....	9-10
Especificações .....	11
Solução de Problemas .....	12
Serviço Autorizado .....	13-14
Certificado de Garantia .....	15

**IMPORTANTE:**  
POR FAVOR NOTE QUE O SELETOR  
DE VOLTAGEM LOCALIZADO ATRÁS  
DESTE APARELHO ESTÁ  
PREFIXADO EM 220V DE FÁBRICA.  
PARA PAÍSES QUE OPERAM EM  
110V, AJUSTE O SELETOR ANTES DE  
LIGAR O APARELHO NA TOMADA.

### Informações Gerais

- **A etiqueta de identificação (que contém o número de série) está na parte traseira do aparelho.**
- **As gravações são permitidas desde que não infrinjam direitos autorais de terceiros.**
- **Manufaturado sob licença da Dolby Laboratories. "DOLBY", "DOLBY DIGITAL", "PRO LOGIC" e o símbolo duplo-D  são marcas registradas da Dolby Laboratories. Confidential Unpublished Works. ©1992-1997 Dolby Laboratories, Inc. Todos os direitos reservados.**
- **"DTS" e "DTS Digital Surround" são marcas registradas da Digital Theater Systems, Inc. Copyright 1996 Theater Systems, Inc. Todos os direitos reservados.**

### Informação Ambiental

**Embalagem:** Todo material desnecessário foi retirado da embalagem do produto. Nós procuramos, a cada projeto, fazer embalagens cujas partes sejam de fácil separação, bem como de materiais recicláveis, sendo: Calço de isopor, Papelão e Sacos plásticos.

Procure fazer o descarte da embalagem de maneira consciente, preferencialmente destinando a recicladores.

**Produto:** O produto adquirido consiste de materiais que podem ser reciclados e reutilizados se desmontado por companhias especializadas.

## INFORMAÇÕES DE SEGURANÇA

**Baterias e pilhas:** As pilhas e baterias fornecidas com os produtos Philips não causam danos à saúde humana e ao meio ambiente, pois estão conforme resolução CONAMA Nº. 257 de 30/06/99, podendo desta forma ser descartada junto com o lixo doméstico.

**Descarte:** Solicitamos observar as legislações existentes em sua região, com relação à destinação do produto no seu final de vida e a disposição dos componentes da embalagem.

Em caso de dúvida ou consulta, favor ligar para a linha verde **(0+XX+92) 652 2525**. A Philips da Amazônia Ind. Elet. Ltda e o Meio Ambiente agradecem sua colaboração.

### Acessórios fornecidos

- Controle remoto
- 2 pilhas tipo AA
- Antena de Quadro AM
- Antena de Fio FM
- Cabo de rede
- 4 Cabos tipo RCA
- Subwoofer com cabo de conexão
- 5 Caixas acústicas satélite com cabo de conexão
- 4 Bases para caixa acústica e parafusos
- 4 Ganchos para caixa acústica e parafusos

### Informações sobre Segurança

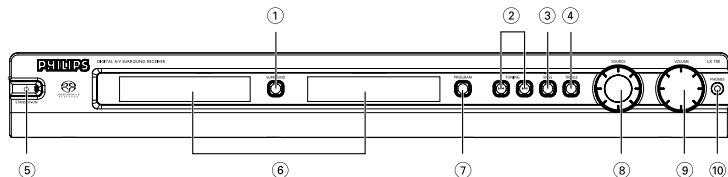
- Antes de ligar o aparelho, verifique se a tensão indicada na etiqueta de identificação (ou na indicação de tensão ao lado do seletor de voltagem) do seu aparelho é idêntica a

corrente local. Caso contrário consulte o seu vendedor. A etiqueta de identificação encontra-se na parte traseira do seu aparelho.

- Se os equipamentos de seu sistema forem empilhados, o receiver deverá ficar no topo.
- Coloque o aparelho numa base sólida (por exemplo, uma estante).
- Instale o aparelho num local que permita ventilação adequada, para remover o calor gerado internamente ao aparelho.
- A parte superior do aparelho deve ficar a uma distância mínima de 50 cm de qualquer obstáculo e, lateralmente, a distância deve ser de 10 cm.
- Não exponha o produto à chuva, poeira, umidade e ao calor excessivo.
- Use um pano macio ligeiramente umedecido com solução detergente. Não use agentes de limpeza ou soluções contendo álcool, amônia ou abrasivos.
- Não abra o aparelho para acessar as partes internas, caso contrário a garantia perde a validade!
- As descargas eletrostáticas podem provocar problemas de funcionamento. Veja se o problema desaparece retirando o plugue da tomada e voltando a ligá-lo após alguns segundos.
- **Para desligar completamente o aparelho, retire o cabo de força da tomada.**

# CONTROLES

## Painel Frontal



### 1 SURROUND

- seleciona surround multicanal (Dolby Digital, DTS, Dolby Pro Logic, Dolby Pro Logic II) ou efeitos de som estéreo.

### 2 TUNING ◀◀▶▶

- sintoniza emissoras de rádio.

### 3 BASS

- seleciona o modo de ajuste de graves.

### 4 TREBLE

- seleciona o modo de ajuste de agudos.

### 5 STANDBY-ON ⏻

- alterna para o modo de espera ou liga o sistema.

### 6 Visor

- indica o estado do sistema.

### 7 PROGRAM

- modo Rádio: programa emissoras AM/FM.

### 8 SOURCE

- seleciona a fonte pretendida ou fonte de entrada externa (TV/AV, DISC, TUNER ou AUX).

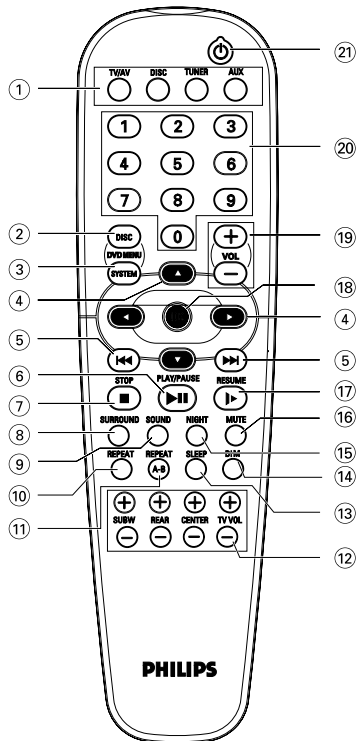
### 9 VOLUME

- aumenta ou diminui o volume.

### 10 PHONE

- para ligar os fones de ouvidos.

## Controle Remoto



### Nota:

- As teclas na lista abaixo funcionam apenas para este Receiver.

### 1 SOURCE

- seleciona a fonte desejada (TV/AV, DISC, TUNER ou AUX) e liga o aparelho.

### 4 ◀▶

- no modo Tuner, seleciona o número de uma emissora de rádio memorizada (◀ ou ▶).

### 5 ◀◀ / ▶▶

- no modo Tuner, muda a frequência para cima / para baixo.

### 8 SURROUND

- seleciona surround multicanal (Dolby Digital, DTS, Dolby Pro Logic, Dolby Pro Logic II) ou efeitos de som estéreo.

### 9 SOUND

- seleciona diferentes tipos de ajustes de som ambiente: CONCERT, DRAMA, ACTION, SCIFI, CLASSIC, JAZZ, ROCK ou DIGITAL.

### 12 SUBW +/-

- ajusta o nível de som do subwoofer.

### REAR +/-

- ajusta o nível de som das caixas traseiras (surround).

### CENTER +/-

- ajusta o nível de som das caixas centrais.

### TV VOL +/-

- ajusta o nível de som de televisores Philips. (Não aplicável a todos os modelos)

## CONTROLES

- 13 **SLEEP**
  - ajusta a função do Sleep Timer.
- 14 **DIM**
  - seleciona níveis de brilho diferentes no visor.
- 15 **NIGHT (somente no modo Dolby Digital)**
  - melhora a dinâmica da saída do som.
- 16 **MUTE**
  - desliga / restaura temporariamente o som.
- 19 **VOL +/-**
  - ajusta o nível de volume.
- 20 **Teclas numéricas (0-9)**
  - insere o número de emissoras de rádio memorizadas.
- 21 **⏻**
  - para comutar para o modo Standby (espera).

### Nota:

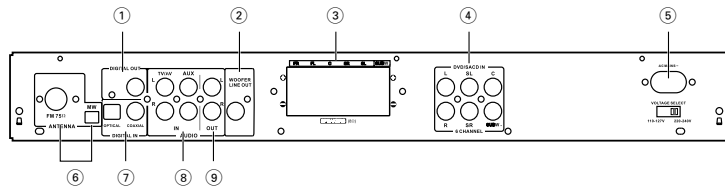
- As teclas seguintes são destinadas para controle do DVD player PHILIPS porém, o funcionamento das teclas poderá atuar ou não, dependendo do modelo do seu DVD player. Para detalhes, por favor consulte o manual de instruções do DVD player PHILIPS.

- 2 **DISC MENU**
  - para entrar ou sair do menu de conteúdo do disco.

- 6 **▶||**
  - inicia ou interrompe a reprodução do disco.
- 7 **■**
  - interrompe a reprodução do disco.
- 10 **REPEAT**
  - repete o capítulo, faixa ou disco.
- 11 **REPEAT A-B**
  - repete uma seção específica no disco.
- 17 **RESUME**
  - continua a reprodução do disco após uma interrupção.
- 18 **OK**
  - insere ou confirma a seleção.

## CONEXÕES

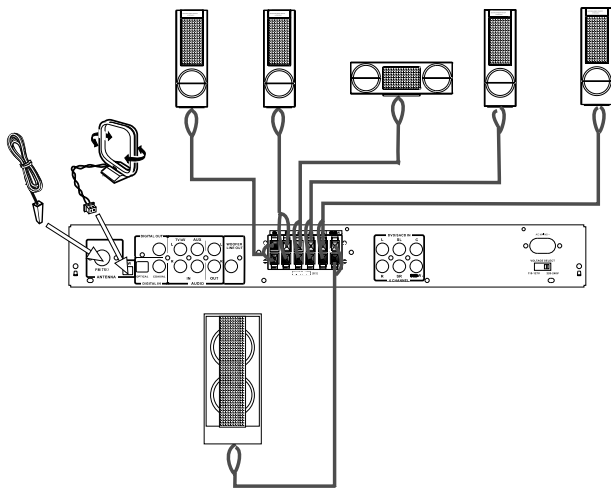
### Painel Traseiro



- 1 **DIGITAL IN**
  - conecte a um equipamento de áudio com entrada de áudio óptica-digital.
  - é ativado somente ao receber informação a partir da entrada DIGITAL IN (COAXIAL ou OPTICAL).
- 2 **WOOFER LINE OUT**
  - conecte a um subwoofer ativo. (Opcional)
- 3 **SPEAKERS**
  - conecte às caixas frontais, central e surround.
- 4 **DVD/SACD IN**
  - conecte à saída de 6 canais de um DVD player ou SACD player.
- 5 **Cabo de força**
  - ligue a uma tomada AC padrão.
- 6 **MW (AM)/FM ANTENNA**
  - ligue à antena de quadro AM ou antena FM.
- 7 **DIGITAL IN**
  - conecte à saída de áudio digital (COAXIAL ou ÓPTICA) de um equipamento de áudio.
- 8 **AUDIO IN (TV/AV, AUX)**
  - conecte às saídas de áudio analógicas de um televisor ou outro equipamento.
- 9 **AUDIO OUT**
  - conecte às entradas de áudio analógicas de um equipamento externo de gravação ou amplificador.

### ATENÇÃO!

**Não toque nos pinos internos dos conectores do painel traseiro. A descarga eletrostática pode provocar danos permanentes ao aparelho.**



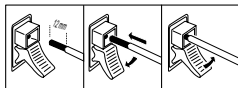
## IMPORTANTE!

- Antes de ligar o cabo de força à tomada, certifique-se de que todas as outras conexões foram feitas.
- Nunca faça nem altere conexões com o sistema ligado.
- A placa de tipo encontra-se no painel traseiro ou na base do sistema.

Para evitar o superaquecimento do aparelho, foi incorporado um circuito de segurança. Assim sendo, em condições extremas, é possível que o sistema comute automaticamente para o modo Espera. Nesse caso, aguarde até que o aparelho esfrie antes de voltar a utilizá-lo.

## Conexão das caixas acústicas

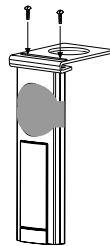
Pressione para cima (ou para baixo) o conector da caixa, introduza na totalidade a parte decapada do fio no conector e solte.



Caixas	⊖	⊕
Frontal Esquerda (L)	preto	branco
Frontal Direita (R)	preto	vermelho
Central	preto	verde
Surround Esquerda (L)	preto	azul
Surround Direita (R)	preto	cinza
Subwoofer passivo	preto	roxo

## Antes de conectar as caixas acústicas

- Monte as caixas nos mini-suportes conforme ilustrado na imagem.



- Retire a capa de proteção somente depois de concluir a conexão e a instalação das caixas.
- Ligue o sistema de caixas fornecido utilizando os cabos de ligação das caixas fornecidos, combinando as cores dos conectores com as dos cabos.

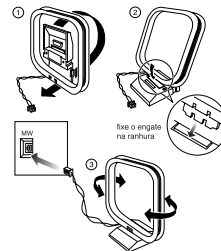
## Notas:

- Verifique se os cabos das caixas estão devidamente conectados. Conexões incorretas poderão danificar o sistema causando um curto circuito.
- Para obter o melhor resultado possível, recomenda-se a utilização das caixas acústicas fornecidas.
- Não ligue mais do que uma caixa acústica a um único par de terminal de alto-falante +/-.
- Não ligue caixas acústicas com uma impedância inferior a das caixas acústicas fornecidas. Consulte a seção ESPECIFICAÇÃO do presente manual.

## Conexão das antenas

### Antena AM

Ligue a antena de quadro fornecida ao terminal **MW**. Coloque a antena de quadro AM afastada do aparelho e regule a sua posição para obter a melhor recepção possível.



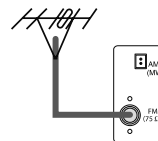
### Antena FM

Ligue a antena de fio FM fornecida ao terminal FM ANTENNA. Ajuste a posição da antena FM para obter a melhor recepção possível.



### Antena Externa FM

Para obter uma melhor recepção FM, utilize um cabo coaxial de 75 ohm (não fornecido) para ligar o sistema a uma antena FM externa, conforme ilustrado.



## CONEXÕES

### Conectando de um DVD e componentes adicionais

Para ouvir a reprodução a partir de um DVD player ou SACD player:

#### Opção 1 6 CHANNEL-DVD/SACD IN

Utilize os cabos de áudio fornecidos para ligar os conectores **6 CHANNEL-DVD/SACD IN** aos conectores de saída multicanal AUDIO OUT correspondentes no seu DVD player ou SACD player.

#### Sobre a entrada 6 CHANNEL-DVD/SACD IN

A entrada **6 CHANNEL-DVD/SACD IN** pode ser utilizada para conectar um dispositivo que possua um decodificador de canais incorporado (ex: Dolby Digital, DTS, etc.) e um conector de saída de 6 canais, um DVD/SACD player de última geração, por exemplo.

Quando a entrada de áudio **6 CHANNEL-DVD/SACD IN** é utilizada, o receiver funciona como um amplificador multicanal. A fonte reproduz som surround e o envia para o receptor, dividido nos canais necessários. Por isso, a tecla SURROUND não têm qualquer efeito, uma vez que o sinal recebido já é multicanal.

Não é possível gravar o áudio de uma fonte que esteja conectada à entrada **6 CHANNEL-DVD/SACD IN**.

OU

#### Opção 2 DIGITAL IN

Ligue o conector **OPTICAL** ou **COAXIAL** ao conector DIGITAL OUT do DVD player ou SACD player. Será necessário ajustar a entrada digital do Receiver para o conector utilizado (Veja Outras Funções - Ajuste do Sistema - Entrada Digital).

#### Conectando componentes adicionais

Para ouvir a reprodução de outros aparelhos de áudio/vídeo através do Receiver:

- Ligue os conectores **AUDIO IN (TV/AV ou AUX)** aos conectores AUDIO OUT do TV, VCR ou outros aparelhos de áudio/vídeo.

#### E/OU

- Ligue o conector **DIGITAL IN (OPTICAL ou COAXIAL)** ao conector DIGITAL OUT de outro aparelho de áudio/vídeo. Será necessário ajustar a entrada digital do Receiver para o conector utilizado (Veja Outras Funções - Ajuste do Sistema - Entrada Digital).

#### Gravando em um aparelho de gravação externo

- Ligue os conectores **AUDIO OUT** aos conectores AUDIO IN no aparelho de gravação analógica.

#### E/OU

- Ligue o conector **DIGITAL OUT** ao conector DIGITAL IN do aparelho de gravação analógica. Só é possível fazer

uma gravação digital a partir do sinal digital recebido através do conector **DIGITAL IN** do receiver.

Notas:

- Se o formato de áudio da entrada digital não se adaptar às capacidades do receiver, será emitido um som forte e distorcido ou nenhum som.
- Consulte sempre o manual de instruções do equipamento conectado para fazer a conexão correta.

#### Gravando da saída digital

É possível conectar um gravador digital à saída digital do receiver. Desta forma, todos os sinais provenientes das entradas digitais podem ser gravados diretamente no gravador de áudio conectado.

O receiver pode ser utilizado para gravar sinais de áudio digital de um DVD para um CD-R.

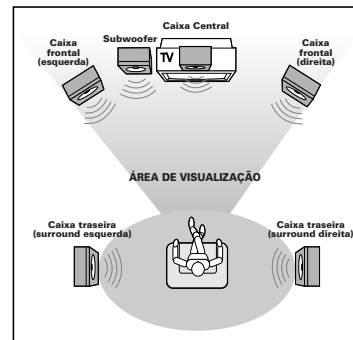
Notas:

- Sinais Dolby Digital, DTS ou MPEG não podem ser gravados a partir deste receiver.
- A gravação digital não é possível quando o material da fonte digital está protegido contra cópia.
- Mesmo quando outras fontes (TV/AV, DISC, 6-CH, TUNER ou AUX) estão selecionadas, todos os sinais vindos da entrada digital (Coaxial ou Óptica) serão gravados continuamente no gravador de áudio conectado.

## PREPARAÇÃO

### Posicionando as caixas acústicas

Para obter o melhor efeito de som surround, posicione as caixas do seguinte modo:



- Coloque as caixas frontais esquerda e direita afastadas do TV em distâncias iguais e, num ângulo de aproximadamente 45° em relação à posição de audição.
- Coloque a caixa central acima ou abaixo do televisor, para que o som do canal central seja localizado.
- Coloque as caixas surround na altura dos ouvidos, viradas uma contra a outra, ou montadas na parede.
- Coloque o subwoofer no chão, perto do televisor.

Notas:

- Para evitar interferências magnéticas, não coloque as caixas frontais muito perto do televisor.

## PREPARAÇÃO

- Se as caixas surround traseiras forem instaladas mais distantes da posição de audição do que as caixas frontais e central, o efeito de surround será diminuído.
- Todas as caixas devem estar bem fixas para impedir acidentes e melhorar a qualidade do som.

## Colocando as pilhas no controle remoto

- 1 Abra a tampa do compartimento de pilhas
- 2 Coloque as pilhas dentro do compartimento, seguindo as indicações de polaridade (+ –).
- 3 Feche a tampa.



### ATENÇÃO!

- **Remova as pilhas se estiverem gastas ou se o controle não for utilizado por um longo período de tempo.**
- **Não misture pilhas novas e velhas ou de tipos diferentes.**
- **Pilhas contém substâncias químicas e devem ser descartadas apropriadamente.**

## Ligando o sistema

- 1 Depois de completar todas as conexões, ligue o cabo de força do Receiver à tomada. O sistema ficará no modo de espera (standby).
- 2 Pressione **STANDBY ON** (no aparelho) para ligar na última fonte selecionada.
- 3 Ajuste o botão **SOURCE** (ou pressione **TV/AV, DISC, TUNER** ou **AUX**) para selecionar a fonte de entrada.  
→ A fonte selecionada é apresentada.

## UTILIZANDO O SISTEMA

### Selecionando o modo de som Surround

#### IMPORTANTE!

- **Para obter um som “surround” adequado, certifique-se de que os procedimentos de “Conexões” e “Preparação” foram seguidos completamente.**
- **As caixas central e surround só funcionam se o sistema estiver definido para o modo de som surround e, o material que está sendo reproduzido foi gravado ou transmitido com som surround Dolby Digital, DTS ou Dolby Pro Logic.**
- **As transmissões ou gravações estéreo produzirão alguns efeitos de canal surround se forem reproduzidas em modo surround. Entretanto, as fontes mono não produzirão nenhum som nas caixas surround.**

- Pressione **SURROUND** para selecionar os modos de som surround ou estéreo.  
→ A disponibilidade dos vários modos de som surround depende do número de caixas utilizadas e da disponibilidade de informação proveniente do disco. Os modos de saída disponíveis são apresentados a seguir.

#### Nota:

- *O som Surround não está disponível no modo DISC 6CH.*

### Dolby Digital Surround

Dolby Digital (também conhecido por AC-3 ou Dolby 5.1) e MPEG Multichannel proporcionam um som realista e dinâmico, similar ao de um teatro ou cinema. É necessário a conexão de todas as cinco caixas (frontal esquerda/direita, central, surround direita/esquerda) e do subwoofer para se obter uma reprodução de som Dolby Digital Surround correta. Cada canal desempenha o seu papel exclusivo na reprodução do som correto. Frontal esquerda, central e frontal direita juntam-se às duas caixas surround para reproduzir frequências altas, médias e baixas nos cinco canais surround. Estrondos, explosões e efeitos de baixas frequências são reproduzidos através do subwoofer. (Um grande número de discos DVD foi gravado em Dolby Digital Surround)

### DTS Surround

O DTS Surround é um formato de som surround de cinema que oferece um desempenho áudio digital superior. DTS oferece maior clareza e definição, especialmente para tons altos. A melhor qualidade de som é o resultado da compressão limitada de som (3:1 em vez de 11:1 do Dolby Digital) e da resolução de 20 bits.

### Dolby Pro Logic Surround

O sistema Dolby Pro Logic Surround é um formato analógico de dois canais, especialmente codificado, que reproduz som através de quatro canais (frontal esquerdo, central, frontal direito e mono surround) quando se utiliza um decodificador Dolby Pro Logic. Também é compatível com sistemas estéreo, mas só dois canais serão utilizados (frontal direito e esquerdo).

### Dolby Pro Logic II Surround

Dolby Pro Logic II Surround cria cinco canais de saída de banda larga total a partir de uma fonte de dois canais. Isto é feito utilizando um decodificador avançado, com matriz surround da mais alta pureza, que extrai as propriedades espaciais da gravação original sem adicionar nenhum som novo ou nuances tonais.

### Modo MOVIE (filme)

Modo filme é para o uso com programas de TV em estéreo e todos os programas codificados para Dolby Surround. O resultado é um realce na direcionalidade do campo sonoro, que se aproxima da qualidade do som discreto de 5.1 canais.

### Modo MUSIC (musical)

Modo musical é para utilização com qualquer gravação de música em estéreo, e fornece um amplo e profundo espaço sonoro.

### VSS (Virtual Surround Sound)

O canal surround ProLogic MPEG ou Dolby Digital é processado por um DSP “virtualizador” que adiciona o efeito surround utilizando somente as duas caixas frontais.

### Stereo

Todo o som é reproduzido através das caixas frontais esquerda e direita. Isto ativa a reprodução estéreo padrão.



## Selecionando o efeito de som digital

Os efeitos de som digital possibilitam a seleção de vários modos predefinidos que controlam as faixas de frequências de som para otimizar certos estilos musicais. Aumenta o prazer de ouvir sua música favorita.

- Pressione repetidamente **SOUND** para selecionar o efeito sonoro digital disponível.

**No modo Dolby Digital, DTS, Dolby Pro Logic, Pro Logic II (MOVIE), selecione:**  
– CONCERT, DRAMA, ACTION ou SCI-FI

**No modo estéreo, VSS, Dolby Pro Logic, Pro Logic II (MUSIC), selecione:**  
– CLASSIC, JAZZ, ROCK ou DIGITAL

## Atenuando o brilho do visor

- Pressione repetidamente **DIM** para selecionar diferentes níveis de brilho do visor: HIGH (alto), MID (médio) ou LOW (baixo).

## Controle do volume

### Ajustando o nível do volume

- Ajuste o botão **VOLUME** (ou pressione **VOL +/-**) para aumentar ou diminuir o nível de volume.  
→ "**VOL** **XX**" é mostrado.  
→ "**VOL** **MAX**" é mostrado se o volume estiver no seu nível máximo.

- Pressione **SUBW +/-** para ajustar o nível de som do subwoofer.  
→ "**SUBW** **XX** **DB**" é mostrado.  
→ A variação é de -15dB a 10dB.
- Pressione **REAR +/-** para ajustar o nível de som das caixas traseiras (surround).  
→ "**REAR** **XX** **DB**" é mostrado.  
→ A variação é de -15dB a 10dB.
- Pressione **CENTER +/-** para ajustar o nível de som das caixas centrais.  
→ "**CNT** **XX** **DB**" é mostrado.  
→ A variação é de -15dB a 10dB.

### Somente para TV PHILIPS (não aplicável a todos os modelos)

- Pressione **TV VOL +/-** no controle remoto para ajustar o nível de volume do TV.

### Notas:

- "**XX**" indica o nível do volume.
- Quando o modo **SURROUND** está configurado para o modo **Stereo** ou **VSS**, as teclas **REAR +/-** e **CENTER +/-** ficam sem função.
- No modo **TEST TONE**, não é possível ajustar o volume.

### Desligando temporariamente o volume

- Pressione **MUTE**.  
→ "**MUTE** **ON**" é mostrado.
- Para restaurar o volume, pressione **MUTE** novamente, ou aumente o volume.

### Nota:

- Quando **MUTE** é ativado (**ON**), o som nos conectores traseiros (**AUDIO OUT**, **DIGITAL OUT**) permanecerá ligado.

## Utilizando os fones de ouvido

A conexão de fones de ouvido à entrada PHONES fará com que as caixas acústicas sejam desligadas. O receiver muda para o modo **STEREO** e o som surround será reduzido a um sinal estéreo que pode ser reproduzido por fones de ouvido normais.

Quando os fones de ouvido são desligados, as caixas acústicas voltam a ser ligadas. Se desejar voltar a desfrutar do som surround, selecione novamente o modo surround.

## Ajustando o tom

- Pressione **BASS** ou **TREBLE** no aparelho para selecionar as funções de ajuste de graves ou agudos.
- Ajuste **VOLUME** no aparelho para selecionar o nível desejado de Graves ou Agudos.  
→ "**BASS** **XX** **DB**" ou "**TRE** **XX** **DB**" é mostrado. "**XX**" indica o nível.  
→ A variação é de -10dB a 10dB.

### Notas:

- O botão do volume pode ser usado para ajustar o nível de graves/agudos imediatamente depois da função de ajuste de graves/agudos ter sido selecionada. Se o botão do volume não for utilizado em um espaço de 5 segundos, volta a ter a sua função normal de ajuste do volume.
- Quando os fones de ouvido forem ligados, os ajustes de **BASS** e **TREBLE** serão desativados.

## Ajuste do Sistema

O Ajuste do Sistema permite personalizar o Receiver. Você pode ajustar as seguintes funções:

### Atraso Central

- Se a posição de escuta estiver mais perto da caixa central do que das caixas frontais, você pode configurar o tempo de atraso da caixa central para melhorar o efeito do som central.  
→ Opções: 5ms, 3ms, 2ms, 1ms, DESLIGADO.

### Atraso Traseiro

- Se a posição de escuta estiver mais perto das caixas surround traseiras do que das caixas frontais, você pode configurar o tempo de atraso das caixas traseiras para melhorar o efeito do som traseiro.  
→ Opções: 15ms, 12ms, 9ms, 6ms, 3ms DESLIGADO.

### Teste de Tom

- Se a opção **ON** (ligado) estiver selecionada, o sistema irá testar a configuração das caixas acústicas.
- O sinal de teste é gerado através das caixas esquerda, central, direita e surround. A seleção padrão é **OFF** (desligado).

### Entrada Digital

- A seleção de entrada Digital permite especificar a fonte a ser gravada a partir da saída Digital do Receiver.  
→ Opções: **COAXIAL** ou **OPTICAL**

# OUTRAS FUNÇÕES

## Menu DESLIGADO

Selecione esta função para desligar o Ajuste do Sistema e retornar ao modo normal de funcionamento.

### Para entrar no Ajuste do Sistema

- 1 Pressione **PROGRAM** no Receiver durante 5 segundos para ativar o menu de navegação.
- 2 Pressione **◀◀ / ▶▶** no Receiver para alternar entre as funções (**TEST TONE**, **CENTER DELAY**, **REAR DELAY**, **DIGITAL INPUT**) e selecionar a opção desejada.
- 3 Pressione **PROGRAM** novamente para confirmar a seleção.
- 4 Ajuste **VOLUME** no Receiver para selecionar a opção desejada.
- 5 Pressione **PROGRAM** para confirmar a seleção.

### Nota:

- Se nenhuma tecla for pressionada em um período de 5 segundos durante o Ajuste do Sistema, o Receiver voltará ao funcionamento normal.

## Sintonizando emissoras de rádio

- No modo **TUNER**, pressione **◀◀** ou **▶▶** breve e repetidamente até a frequência correta ou uma melhoria na recepção sejam obtidas.
- Pressione **◀◀** ou **▶▶** por mais de 1 segundo se desejar ativar a sintonia automática. A sintonia automática pára quando uma emissora com sinal suficientemente potente é encontrada.
- Pressione **TUNER** novamente para selecionar a faixa desejada (AM ou FM).

## Memorizando emissoras de rádio

É possível memorizar até 40 emissoras.

- 1 Sintonize a emissora de rádio desejada pressionando as teclas **◀◀** ou **▶▶** no painel frontal ou no controle remoto. Pressione **PROGRAM** para ativar o modo de programação.  
→ “**Pxx : xx,xx**” é mostrado.
- 2 Utilize o teclado numérico (**0-9**) ou **◀ / ▶** para selecionar o número da posição de memória desejada (**01-40**).
- 3 Pressione novamente **PROGRAM** para memorizar a emissora de rádio.

## Alterando o passo de sintonia

O passo de sintonia pode ser alterado se necessário. No Brasil, o passo da frequência entre emissoras na faixa MW(AM) é de 10 kHz. Em outras partes do mundo, é de 9 kHz. Este passo vem predefinido de fábrica em 10 kHz.

### A mudança do passo de sintonia vai apagar todas as emissoras anteriormente armazenadas.

- 1 Pressione **SURROUND** no aparelho por 5 segundos.
- 2 Ajuste o botão de **VOLUME** para selecionar 10 kHz ou 9 kHz.

### Nota:

- Todas as emissoras programadas serão apagadas e devem ser novamente programadas.

## Sleep Timer

O Sleep Timer permite que sistema altere automaticamente para o modo espera depois de um período de tempo predeterminado.

- 1 Pressione repetidamente **SLEEP** para selecionar um período de tempo.
  - As seleções são as seguintes (tempo em minutos):  
15 → 30 → 45 → 60 → 90 → 120 → OFF → 15 ...
- 2 Ao atingir o tempo desejado, solte a tecla **SLEEP**.
  - “**Sleep**” é mostrado.

### Verificando o tempo restante depois do Sleep Timer ser ativado

- Pressione **SLEEP** uma vez .

### Alterando o Sleep Timer

- Pressione novamente **SLEEP** enquanto o tempo restante para desligar é mostrado.  
→ O visor apresentará as próximas opções de intervalo de tempo.

### Desativando o Sleep Timer

- Pressione repetidamente **SLEEP** até “**OFF**” ser mostrado ou pressione a tecla **STANDBY ON**.

## Função modo noturno

Quando um filme com uma trilha sonora muito dinâmica estiver sendo reproduzido num volume baixo, tarde da noite por exemplo, é possível utilizar o **modo noturno** para aplicar a compressão apropriada de forma que o conteúdo reproduzido em baixo volume não seja perdido e os efeitos do volume alto sejam moderados.

- Pressione **NIGHT** no controle remoto. “**NIGHT ON**” aparece brevemente quando a função é ativada.
- Pressione **NIGHT** novamente para desativar. “**NIGHT OFF**” aparece brevemente quando a função é desativada.

### Nota:

- Esta função funciona somente quando *Dolby Digital* estiver selecionado.

# ESPECIFICAÇÕES

## AMPLIFICADOR

Potência de saída	
PMPO .....	3600W
Modo estéreo (DIN) .....	2 x 50 W RMS
Modo surround (1 kHz) .....	50W RMS / canal
Distorção Harmônica Total .....	10% à potência nominal (1 kHz)
Resposta de Frequência .....	180 Hz – 14 kHz / ±1 dB
Relação Sinal – Ruído .....	> 65 dB (CCIR)

## Sensibilidade de Entrada

TV/AV .....	400 mV
AUX .....	400 mV
6 CHANNEL-DVD SACD .....	800 mV
Coaxial digital .....	IEC 60958
Óptica digital .....	Toslink

## SINTONIZADOR

Gama de Sintonização .....	FM 87,5 – 108 MHz (passos de 50 kHz)
.....	AM 530 – 1710 kHz (passos de 10 kHz)
Sensibilidade de Silenciamento 26 dB .....	FM 20 dB
Sensibilidade de Silenciamento 26 dB .....	AM 3260 µV/m
Taxa de Rejeição de Imagens .....	FM 25 dB
.....	AM 28 dB
Taxa de Rejeição IF .....	FM 60 dB
.....	AM 24 dB
Relação Sinal – Ruído .....	FM 55 dB
.....	AM 35 dB
Taxa de Eliminação AM .....	FM 30 dB
Distorção Harmônica Total .....	FM Mono 3%
.....	FM Estéreo 3%
.....	AM 5%
Resposta de Frequência .....	FM 180 Hz – 10 kHz / ±6 dB
Separação Estéreo .....	FM 26 dB (1 kHz)
Limiar Estéreo .....	FM 23,5 dB

## DIVERSOS

Alimentação Elétrica Nominal .....	110 – 127V / 220 – 240V
.....	50 / 60 Hz
Consumo de Energia .....	160 W
Dimensões (L x A x P) .....	435 mm x 58 mm x 365 mm
Modo em espera .....	1 W
Peso .....	4,2 kg

## CONTROLE REMOTO

Gama Efectiva .....	> 8 Metros
Nº de Teclas .....	45
Pilha (1,5 V) .....	AA x 2

## CAIXAS ACÚSTICAS

### Caixas frontais / Caixas (surround) traseiras

Impedância .....	8 Ω
Alto falantes .....	3" woofer, 2"x3" ribbon tweeter
Dimensões (L x A x P) .....	96 mm x 286 mm x 70 mm
Peso .....	0,45 kg/cada

### Caixa central

Impedância .....	8 Ω
Alto falantes .....	3" woofer, 2"x3" ribbon tweeter
Dimensões (L x A x P) .....	286 mm x 95 mm x 67 mm
Peso .....	0,92 kg

## SUBWOOFER

Subwoofer (concepção não blindado magneticamente) .....	6,5"
Impedância .....	8 Ω
Dimensões (L x A x P) .....	195 mm x 462 mm x 263 mm
Peso .....	5,5 kg

*Especificações sujeitas a modificações.*

# SOLUÇÃO DE PROBLEMAS

## ATENÇÃO

**Não abra o produto para acessar as partes internas, pois há risco de choque elétrico, bem como a perda da garantia.**

- Se ocorrer alguma falha, verifique os pontos listados abaixo antes de levar o aparelho a uma oficina.
- Se após verificados os pontos abaixo, a falha persistir, aí sim, leve o aparelho a uma oficina autorizada mais próxima.

## Sem energia

- Verifique se o cabo de alimentação está devidamente ligado.

## Sem som ou som distorcido

- Verifique se as caixas estão corretamente ligadas.
- Ajuste o volume.
- Selecione a fonte que deseja ouvir.
- Se a função mute estiver ativada, pressione a tecla **MUTE**.
- Substitua os cabos das caixas.

## Não se ouve som das caixas central ou traseiras

- Verifique as conexões das caixas.
- Pressione **CENTER +/-** ou **REAR +/-** para ajustar o volume das caixas.
- Verifique se os cabos das caixas estão devidamente ligados.

## O subwoofer não tem som

- Verifique as conexões do subwoofer.
- Reproduza a fonte de graves.

## Interferência ruidosa

- A unidade está muito próxima de um TV ou outros aparelhos elétricos. Reposicione a unidade ou desligue os outros aparelhos.

## O som é cortado ao ouvir música

- Os cabos positivo e negativo das caixas podem ter entrado em curto circuito. Desligue a corrente e verifique os cabos das caixas.
- Desligue a unidade e volte a ligá-la, depois reduza o volume.

## O som das caixas esquerda e direita está invertido

- Verifique se as caixas esquerda e direita não estão posicionadas na ordem inversa.
- Verifique se os cabos das caixas esquerda e direita não estão conectados aos terminais na ordem inversa.

## Ruído considerável em transmissões de rádio

- Sintonize a frequência correta.
- Ligue a antena.
- Afaste todos os cabos de conexão dos terminais e fios da antena.
- Estique totalmente o fio da antena FM. Posicione para obter a melhor recepção e fixe à parede.
- Ligue uma antena FM ou AM.
- Ajuste a direção e a posição para obter uma boa recepção.
- Desligue o equipamento que dá origem ao ruído.

- Coloque a antena o mais distante possível do equipamento que provoca o ruído.

## O controle remoto não funciona

- Aponte o controle remoto para o sensor de controle remoto da unidade.
- Reduza a distância relativa ao Receiver.
- Retire eventuais obstáculos.
- Substitua as pilhas por novas.
- Verifique se as pilhas estão corretamente colocadas.
- Ligue o cabo de força a uma tomada e pressione a tecla **STANDBY ON** na unidade principal.

## Não é possível selecionar o modo NIGHT

- Reproduza uma fonte com som DOLBY DIGITAL 5.1.
- Selecione uma fonte (OPTICAL / COAXIAL) conectada corretamente pelo cabo digital.

## O visor está escuro

- Pressione novamente DIM.

## Pouca resposta de baixas frequências

- Verifique se todas as caixas têm a polaridade correta.

## Não é possível selecionar o modo DTS

- Verifique a configuração da saída de som da fonte e ligue a saída DTS.
- Reproduza uma fonte com som DTS.
- Selecione uma fonte (OPTICAL / COAXIAL) ligada por cabo digital.

# SERVIÇO AUTORIZADO

<b>ACRE</b> RIO BRANCO	VALENÇA 68-2249116	VITÓRIA DA CONQUISTA	75-6413710	ITUMBIAIRA	64-4310837	ALMENARA ANDRADAS	33-7211234	PASSOS	35-35214342	ASSIS CHATEAUBRIAND	44-5285181						
			77-4241183	JATAM	64-6367548	ARAXÁ	35-37312970	PATOS DE MINAS	34-3822588	ASTORGA	44-2341213						
<b>ALAGOAS</b> ARAPIRACA MACEIÓ PALMEIRA DOS INDIOS UNIÃO DOS PALMARES	<b>CEARÁ</b> BREJO SANTO CRATEÚS CRATO FORTALEZA FORTALEZA IBIAPINA		88-5310133 88-6910019 88-5212501 85-2875506 85-2573155 88-6531223	PIRES DO RIO PORANGATU RIALMA RIO VERDE TRINDADE URUAÇU	64-4611133 62-3671799 62-3971320 64-6210173 62-5065105 62-3571285	ARAXÁ ARAXÁ ARCOS BAMBUÍ BARBACENA BELO HORIZONTE BELO HORIZONTE BELO HORIZONTE BETIM	34-36691869 34-36611132 37-33513455 34-34311473 32-33310283 31-32254066 31-34420944 31-32733777	PIRAPORA PITANGUI PIUNHI POÇOS DE CALDAS POÇOS DE CALDAS PONTE NOVA POUSO ALEGRE	38-37411812 37-32716232 37-33714632 35-37222531 35-37224448 31-38172486 35-34212120	CAMPO MOURÃO CASCAVEL CIANOORTE CURITIBA CURITIBA DOIS VIZINHOS FOZ DO IGUAÇU FOZ DO IGUAÇU FRANCISCO BELTRÃO GIARDI-ERÊ GUARAPUAVA	44-5238970 45-2254005 46-6292842 41-3334764 41-2648791 46-5361490 45-5233029 45-5234115 46-5233230 44-5221446 42-6235325						
<b>AMAZONAS</b> MANAUS MANAUS	IGUATU ITAPIPOCA JUAZEIRO DO NORTE LIMOZEIRO DO NORTE		88-5810512 88-6312030 88-5112667 88-4231938	<b>MARANHÃO</b> AÇAILÂNDIA BACABAŁ BALSAS CAROLINA CAXIAS CHAPADINHA CODÓ	99-5381889 99-5212377 99-5410113 98-7311335 98-5212377 98-4711364 99-6611277	BOM DESPACHO BOM DESPACHO CARANGOLA CARATINGA CÁSSIA CATAGUASES CAXAMBU CONGONHAS	37-5222511 37-35212088 37-5222511 32-37412017	SANTO ANTONIO DO MONTE SANTOS DUMONT SÃO JOÃO DEL REI SÃO SEBASTIÃO DO PARAISO	32-32811258 37-32514820 32-33718306 35-5313094	FOZ DO IGUAÇU FRANCISCO BELTRÃO GUARAPUAVA IBAITI IBIPORÁ IBIRATI LAPA LOANDA	45-5234115 46-5233230 44-5221446 42-6235325 43-5461162 43-2581863 42-421337 41-6222410 44-4250205						
<b>AMAPÁ</b> MACAPÁ MACAPÁ SANTANA	ORÓS SOBRAL UBAJARA		88-5841271 88-6110605 88-6341233	COELHO NETO IMPERATRIZ PRESIDENTE DUTRA SÃO JOSÉ DE RIBAMAR SÃO LUIS	61-2269898 61-5564840 61-3526655	CONSELHEIRO LAFAIETE CONTAGEM CONTAGEM CORONEL FABRICIANO CURVELO DIVINÓPOLIS FRUTAL	31-37612971 31-33912994 31-3953461 31-38411804 38-37213009 37-25212353	UBERABA VEREADOR VARGINHA VAZANTE VIÇOSA	34-33332520 34-32123636 35-32227889 34-38131420 31-38918000	LONDRINA MANDAGUARI MARECHAL CÂNDIDO RONDON MARININGÁ MEDIANEIRA NOVA ESPERANÇA NOVA LONDRINA	43-3241033 42-231335 45-2541949 44-2264620 45-2642580 44-4322705 44-4322991						
<b>BAHIA</b> ALAGOINHAS BARREIRAS BOM JESUS DA LAPA BRUMADO CAETITÉ CAMAÇARI CÍCERO DANTAS CRUZ DAS ALMAS ESPLANADA EUNÁPOLIS FEIRA DE SANTANA FEIRA DE SANTANA GANDU ILHÉUS IPIAÚ IRECÊ ITABERABA ITABUNA ITAPETINGA JACOBINA JEQUIÊ JUAZEIRO JUAZEIRO MURITIBA PAULO AFONSO POÇOS RIBEIRA DO POMBAL SALVADOR SALVADOR SANTO AMARO SANTO ANTONIO DE JESUS SENHOR DO BONFIM SERRINHA	BRASÍLIA GAMA TAGUATINGA	<b>DISTRITO FEDERAL</b>	61-2269898 61-5564840 61-3526655	<b>MATO GROSSO</b> ALTA FLORESTA ALTO ARAGUAIA BARRA DO GARÇAS CIUIABÁ LUCAS DO RIO VERDE MIRASSOL D'OESTE PONTES E LACERDA PRIMAVERA DO LESTE RONDONÓPOLIS SINOP SORRISO TANGARÁ DA SERRA	66-5212460 66-4811726 66-6401438 65-6230422 65-5491333 65-2411716 65-2662326 66-4981682 66-4233888 66-5311473 66-5441443 65-3261431	GOVERNADOR VALADARES GUAXUPÉ GUAXUPÉ IPATINGA ITABIRA ITAJUBÁ ITAPECERICA ITAÚNA ITUJUBATA JOÃO MONLEVADE JOÃO MONLEVADE JOÃO PINHEIRO JUIZ DE FORA LAGOA DA PRATA LAGOA SANTA LAVRAS MANHUAÇU MONTE CARMELO MONTE SANTA DE MINAS MONTES CLAROS MURIAE MUZAMBINHO NANUQUE NOVA LIMA OLIVEIRA PARÁ DE MINAS PARACATU	34-34235279 33-32716650 35-35513891 35-5514124 31-8222382 31-38316128 35-36211315 37-3411326 37-32412468 34-32682131 31-38512909 31-8521121 38-35611327 32-32151574 37-2611908 31-6812311 35-38219188 33-3314735 34-38422208 35-35911888 38-32218925 32-37224334 35-5712419 33-36212165 31-35412026 37-33314444 37-32313689 38-36711250	PARÁ ABAAETUBA BELÉM BELÉM CAPANEMA CASTANHAL ITAUBA MARAJÓ OBIDOS PARAGOMINAS PARAUJAPÉAS PORTO TROMBETAS SANTAREM	91-37512272 91-2690400 91-2462100 91-4621100 91-37215052 91-5311545 94-3211891 93-5471612 91-7293536 94-3461137 91-5491606 93-5235322	BELO MONTE BOM JESUS DO RIO VERDE CACHOEIRO DE ITAPEMIRIM CASTELO COLATINA GUARAPARI LINHARES NOVA VENÉCIA PINHEIROS SÃO DOMINGOS DO NORTE SÃO GABRIEL DA PALHA SÃO MATEUS VILA VELHA VITÓRIA	28-5526349 27-32561251 27-37321142 27-37562245 28-35219372 28-35420482 27-37222288 27-37136355 27-33710148 27-37521729 27-7651303 27-7421237 27-7271153 27-7631366 27-32891233 27-32233899	ALTO ARAGUAIA BARRA DO GARÇAS CIUIABÁ LUCAS DO RIO VERDE MIRASSOL D'OESTE PONTES E LACERDA PRIMAVERA DO LESTE RONDONÓPOLIS SINOP SORRISO TANGARÁ DA SERRA	66-5212460 66-4811726 66-6401438 65-6230422 65-5491333 65-2411716 65-2662326 66-4981682 66-4233888 66-5311473 66-5441443 65-3261431	AMAMBÁ CAMPO GRANDE CAMPO GRANDE DOURADOS VIMOURAS NAVIRAÍ NOVA ANDRAQUINA PONTA PORÁ RIO BRILHANTE TRÊS LAGOAS	67-4811543 67-3242804 67-3213898 67-4211711 67-4421244 67-4612486 67-4413851 67-4314313 67-4527950 67-5212007	ALFENAS	35-32923911

# SERVIÇO AUTORIZADO

RECIFE	81-34656042	BENTO GONÇALVES	54-4526825	SÃO LUIZ GONZAGA	55-33521365	LAGES	49-2244414	ITAPETININGA	15-2710936	SÃO PAULO	11-62976464
SALGUEIRO	87-38716309	ÇAÇAPAVA DO SUL	55-2811944	SÃO MARCOS	54-2911462	LAGUNA	48-6461221	ITAPIRA	19-38633802	SÃO PAULO	11-55321515
SERRA TALHADA	87-38311401	CABATÉ	55-3551122	SÃO SEPÉ	55-2331691	LAURO MÜLLER	48-6430221	ITAIQUAQUECETUBA	11-46420695	SÃO PAULO	11-56679695
<b>PIAUI</b>		CAMAQUÁ	51-6711888	SOLEDADE	54-3812036	MARAVILHA	49-8640052	ITARARÉ	15-5322743	SÃO PAULO	11-36173031
CAMPO MAIOR	86-2521376	CAMPINAS DO SUL	54-3661300	TAPEJARA	54-3442353	ORLEANS	48-4660674	ITU	11-40230188	SÃO PAULO	11-66472819
FLORIANO	86-5221514	CANELA	54-2821551	TAFERA	54-3851160	PINHALZINHO	497-661014	ITUVERAVA	16-7293365	SÃO PAULO	11-37714709
DEIRAS	89-4621066	CAPÃO DA CANOA	51-6652638	TAQUARI	51-6531291	PORTO UNIÃO	42-5232839	JABOTICABAL	16-32021580	SÃO PAULO	11-5770899
PARNAÍBA	86-3222877	CARAZINHO	54-3302292	TORRES	51-6641940	RIO DO SUL	47-5211920	JAÚ	14-6222117	SÃO PAULO	11-2222311
PICOS	89-4221444	CATUIPE	55-3361008	TRÊS DE MAIO	55-5352101	SANTA ROSA DO SUL	48-5331225	JUNDIAÍ	11-45862182	SÃO ROQUE	11-4255635
PICOS	89-4155135	CAXIAS DO SUL	54-2148011	URUGUAIANA	55-4112730	SÃO MIGUEL D'OESTE	49-6220026	LEMÉ	19-5713528	SOROCABA	15-2241170
PIRIPIRI	86-2761092	CERRO LARGO	55-3591973	VACARIA	54-2311396	SEARA	49-4521034	LIMEIRA	19-34413179	TACUARITINGA	16-32524039
TERESINA	86-2230825	CORONEL BICACO	55-5571397	VENÂNCIO AIRES	51-7411443	SOMBRIO	48-530017	MARILIA	14-4332375	TATUÍ	15-2514922
		DOIS IRMÃOS	51-5641286	VERA CRUZ	51-7181350	TAIÓ	47B-620576	MARILIA	14-4247437	TAUBATÉ	12-2219800
		ENCANTADO	51-37511654			TUBARÃO	48-6224488	MATÃO	16-2821046	TUPÁ	14-4422596
		ERECHIM	54-3211933	<b>RONDÔNIA</b>		TUBARÃO	48-6261651	MAJÁ	11-4514523	VINHEDO	19-38765310
<b>RIO DE JANEIRO</b>		ESTÂNCIA VELHA	51-5612142	ARIQUÊMES	69-5353491	TURVO	48-5250373	MOGI DAS CRUZES	11-47277025	VOTUPORANGA	17-4215726
BELFORD ROXO	21-27616060	FAXINAL DO SOTURNO	55-2632064	CACÓAL	69-4415171	URUSSANGA	484-651137	MOJI-GUAÇU	19-38311811		
BOM JESUS DO ITABAPOANA	24-38312216	FREDERICO WESTPHALEN	55-37441850	GUAJARÁ-MIRIM	69-5414430	XANXERÊ	49-4333026	MOJI-MIRIM	19-38624401	<b>SERGIPE</b>	
CABO FRIO	22-26451819	GETÚLIO VARGAS	54-3411888	JARU	69-4215589				17-2812184	ARACAJU	79-2411567
CAMPOS DOS GOITACAZES	22-7221499	GIRUÁ	55-33611760	JI-PARANÁ	69-4235512	<b>SÃO PAULO</b>		OSASCO	11-36837343	ARACAJU	79-219764
CANTAGALO	22-5555033	GRAVATAÍ	51-4882830	JI-PARANÁ	69-4235512	ÁGUAS DE LINDÓIA	19-38241524	OURINHOS	14-33225457	ESTÂNCIA	79-5222325
DUQUE DE CAXIAS	21-27711508	HORIZONTINA	55-35371817	PIMENTA BUENO	69-4512934	AMERICANA	19-34067181	PIRACICABA	19-34340454	ITABAIANA	79-4313023
ITABORAÍ	21-26351738	HORIZONTINA	55-35371817	PORTO VELHO	69-2216671	AMERICANA	19-34062914	PIRASSUNUNGA	19-35614091		
ITAOÇARA	22-38612740	IBIRAIARAS	54-3551359	PORTO VELHO	69-2212198	AMPARO	19-38072674	PORTO FERREIRA	19-5812441	<b>TOCANTINS</b>	
ITAPERUNA	22-38220605	IJUI	55-33327766	ROLIM DE MOURA	69-4421178	ARACATUBA	18-6218755	PRESIDENTE EPITÁCIO	18-2814184	ARAGUAINA	63-4212857
MACACÉ	22-27626235	ITAQUI	55-4331305	VILHENA	69-3223321	ARARAQUARA	16-2368710	PRESIDENTE PRUDENTE	18-2225168	GUARAJÁ	63-4641590
MAGÉ	21-26330605	JAGUARÃO	53-2612264	<b>RORAIMA</b>		AVARÉ	14-37322142	PROMISSÃO	14-35411696	GURUPI	63-3511038
MARICÁ	21-26340069	LAJEADO	51-37145155	BOA VISTA	95-2249605	BARRETOS	17-33227242	RIBEIRÃO PRETO	16-6106989	PALMAS	63-2144502
NITERÓI	21-26220157	LIBERATO SALZANO	55-7551236			BATAISAS	16-37614455	RIBEIRÃO PRETO	16-6368156	PARAÍSO DO TOCANTINS	63-6022695
NOVA FRIBURGO	22-5227692	MONTENEGRO	51-6324187	<b>SANTA CATARINA</b>		BAURUR	14-2239551	RIO CLARO	19-5348543		
NOVA IGUAÇU	21-26675663	NONOAI	54-3621126	ARARANGUÁ	48-5220229	BIRIGUI	18-6424011	SANTA BÁRBARA D'OESTE	11-40296563		
PETROPOLIS	21-2312737	NOVA PRATA	54-2421328	BOTUCATU	47-3227274	BOTUCATU	14-68221081	SANTO ANDRÉ	11-49905288		
RIO DE JANEIRO	21-25894622	NOVO HAMBURGO	51-5823191	CAÇADOR	49-5630858	BOTUCATU	14-68215044	SANTOS	13-32272947		
RIO DE JANEIRO	21-25892030	OSÓRIO	51-6632524	CANÓINHAS	47-6223157	BRAGANÇA PAULISTA	11-40341333	SANTOS	13-32847339		
RIO DE JANEIRO	21-24457239	PALMEIRA DAS MISSÕES	55-37421407	CAPINZAL	49-5552286	CAMPINAS	19-37372500	SÃO BERNARDO DO CAMPO	11-41257000		
RIO DE JANEIRO	21-24315426	PANAMBI	55-3753488	CHAPEÇÓ	49-3223304	CAMPINAS	19-32369199	SÃO BERNARDO DO CAMPO	11-43681788		
TERESÓPOLIS	21-27439467	PASSO FUNDO	51-33111104	CHAPEÇÓ	49-3221144	CAMPINAS	19-32544819	SÃO CAETANO DO SUL	11-42214334	<b>SUJEITO A ALTERAÇÕES</b>	
TRÊS RIOS	24-2555687	PORTO ALEGRE	54-33256653	CONCÓRDIA	494-423704	CAMPOS DO JORDÃO	12-2622142	SÃO CARLOS	16-2614913		
TRÊS RIOS	242-2521388	PORTO ALEGRE	53-2323211	CRICIÚMA	48-4375155	CAPIVARI	19-34911610	SÃO JOÃO DA BOA VISTA	19-36232990		
VOLTA REDONDA	24-33420806	RIO GRANDE	51-7312072	CUNHA PORÃ	49-630043	CASA BRANCA	19-36712771	SÃO JOSÉ DO RIO PARDO	19-36085760		
<b>RIO GRANDE DO NORTE</b>		RIO PARDO	55-2311264	CURITIBANOS	49-2410851	CATANDUVA	17-5232686	SÃO JOSÉ DO RIO PRETO	17-2341209		
ASSU	84-3311116	ROSÁRIO DO SUL	51-37153048	DESCANSO	49-6230245	CERQUILHO	152-842121	SÃO JOSÉ DOS CAMPOS	12-39216082		
CAICÓ	84-4173132	SANTA CRUZ DO SUL	55-2222235	FLORIANÓPOLIS	48-2254149	CRUZEIRO	12-5433859	SÃO PAULO	11-2964622		
MOSSORÓ	84-3217745	SANTA MARIA	55-35121991	IBIRAMA	473-572667	DIADEMA	11-40574387	SÃO PAULO	11-67036116		
NATAL	84-2234722	SANTA ROSA	532-631284	INDAIAL	47-330361	DRACENA	18-58212479	SÃO PAULO	11-69791184		
NATAL	84-2132345	SANTA VITÓRIA DO PALMAR	55-4422741	IPORÃ DO OESTE	498-341289	FERNANDÓPOLIS	17-34423921	SÃO PAULO	11-38659897		
PAU DOS FERROS	84-3512334	SANTANA DO LIVRAMENTO	55-7811511	ITAIÓPOLIS	476-522282	FRANCA	16-37223898	SÃO PAULO	11-62156667		
		SANTO AUGUSTO	55-4311850	ITAJAÍ	47-3444777	FRANCO DA ROCHA	11-4322608	SÃO PAULO	11-69545517		
<b>RIO GRANDE DO SUL</b>		SÃO BÓRJA	54-2441466	JARAGUÁ DO SUL	47-3722050	GUARUJÁ	13-33582942	SÃO PAULO	11-36726766		
AGUDO	55-2651036	SÃO FRANCISCO DE PAULA	55-2325833	JOAÇABA	49-5220418	GUARULHOS	11-64227555	SÃO PAULO	11-69667101		
ALEGRETE	55-4221969	SÃO GABRIEL	54-3521216	JOÃOVILHE	47-4331146	IGARAPAVA	16-31724600	SÃO PAULO	11-32077111		
AUGUSTO PESTANA	55-3341175	SÃO JOSÉ DO OURO	53-2513225	LAGES	49-2232355	INDAIAL/UTA	19-38753808	SÃO PAULO	11-39757996		

# CERTIFICADO DE GARANTIA INTERNACIONAL

ESTE APARELHO É GARANTIDO PELA PHILIPS DA AMAZÔNIA INDÚSTRIA ELETRÔNICA LTDA., POR UM PERÍODO SUPERIOR AO ESTABELECIDO POR LEI. PORÉM, PARA QUE A GARANTIA TENHA VALIDADE, É IMPRESCINDÍVEL QUE, ALÉM DESTES CERTIFICADO, SEJA APRESENTADA A NOTA FISCAL DE COMPRA DO PRODUTO.

- 1) A PHILIPS DA AMAZÔNIA INDÚSTRIA ELETRÔNICA LTDA. ASSEGURA AO PROPRIETÁRIO CONSUMIDOR DESTES APARELHO A GARANTIA DE 365 DIAS (90 DIAS LEGAL MAIS 275 ADICIONAL) **CONTADOS A PARTIR DA DATA DE ENTREGA DO PRODUTO, CONFORME EXPRESSO NA NOTA FISCAL DE COMPRA**, QUE PASSA A FAZER PARTE DESTES CERTIFICADO.
- 2) ESTA GARANTIA PERDERÁ SUA VALIDADE SE:
  - A) O DEFEITO APRESENTADO FOR OCACIONADO POR USO INDEVIDO OU EM DESACORDO COM O SEU MANUAL DE INSTRUÇÕES.
  - B) O PRODUTO FOR ALTERADO, VIOLADO OU CONSERTADO POR PESSOA NÃO AUTORIZADA PELA PHILIPS.
  - C) O PRODUTO FOR LIGADO A FONTE DE ENERGIA (REDE ELÉTRICA, PILHAS, BATERIA, ETC.) DE CARACTERÍSTICAS DIFERENTES DAS RECOMENDADAS NO MANUAL DE INSTRUÇÕES E/OU NO PRODUTO.
  - D) O NÚMERO DE SÉRIE QUE IDENTIFICA O PRODUTO ESTIVER DE ALGUMA FORMA ADULTERADO OU RASURADO.
- 3) ESTÃO EXCLUÍDOS DESTA GARANTIA DEFEITOS DECORRENTES DO DESCUMPRIMENTO DO MANUAL DE INSTRUÇÕES DO PRODUTO, DE CASOS FORTUITOS OU DE FORÇA MAIOR, BEM COMO AQUELES CAUSADOS POR AGENTES DA NATUREZA E ACIDENTES.
- 4) EXLUEM-SE IGUALMENTE DESTA GARANTIA OS DEFEITOS DECORRENTES DO USO DOS PRODUTOS EM SERVIÇOS NÃO DOMÉSTICO/ RESIDENCIAL REGULAR OU EM DESACORDO COM O USO RECOMENDADO.
- 5) NOS MUNICÍPIOS ONDE NÃO EXISTA OFICINA AUTORIZADA DE SERVIÇO PHILIPS, AS DESPESAS DE TRANSPORTE DO APARELHO E/ OU DO TÉCNICO AUTORIZADO CORREM POR CONTA DO SR. CONSUMIDOR REQUERENTE DO SERVIÇO.

- 6) ESTE PRODUTO TEM **GARANTIA INTERNACIONAL**. O SERVIÇO TÉCNICO (DURANTE OU APÓS A GARANTIA) É DISPONÍVEL EM TODOS OS PAÍSES ONDE ESTE PRODUTO É OFICIALMENTE DISTRIBUÍDO PELA PHILIPS. NOS PAÍSES ONDE A PHILIPS NÃO DISTRIBUI ESTE PRODUTO, O SERVIÇO TÉCNICO DA PHILIPS LOCAL PODERÁ PRESTAR TAL SERVIÇO, CONTUDO PODERÁ OCORRER ALGUM ATRASO NO PRAZO DE ATENDIMENTO SE A DEVIDA PEÇA DE REPOSIÇÃO E O MANUAL TÉCNICO NÃO FOREM PRONTAMENTE DISPONÍVEIS.
- 7) A GARANTIA NÃO SERÁ VÁLIDA SE O PRODUTO NECESSITAR DE MODIFICAÇÕES OU ADAPTAÇÕES PARA HABILITÁ-LO A OPERAR EM QUALQUER OUTRO PAÍS QUE NÃO AQUELE PARA O QUAL FOI DESIGNADO, FABRICADO, APROVADO E/ OU AUTORIZADO, OU TER SOFRIDO QUALQUER DANO DECORRENTE DESTES TIPO DE MODIFICAÇÃO.

**PHILIPS DA AMAZÔNIA INDÚSTRIA ELETRÔNICA LTDA.**

Dentro do Brasil, para informações adicionais sobre o produto ou para eventual necessidade de utilização da rede de oficinas autorizadas, ligue para o Centro de Informações ao Consumidor tel. 0800-701 02 03 (discagem direta gratuita) ou escreva para Rua Verbo Divino, 1400 - 4º andar - CEP 04719-002 - Chácara Santo Antônio - São Paulo - SP  
ou envie um e-mail para: [cic@philips.com.br](mailto:cic@philips.com.br)

Para atendimento fora do Brasil contate a Philips local ou a:  
Philips Consumer Service  
Beukenlaan 2  
5651 CD Eindhoven  
The Netherlands



**PRODUZIDO NO  
PÓLO INDUSTRIAL  
DE MANAUS**



Visite nosso site na internet  
<http://www.philips.com.br>

Visite nuestro internet site  
<http://www.philips.com>

LX 700

