

Índice

Introdução e Informações

Gerais

Funcionalidades	122
Acessórios fornecidos	122
Informações ambientais	122
Instalação	122
Manutenção	122

Apresentação Funcional

Painéis frontal e traseiro	123
Controlo Remoto	124

Ligações

Ligar as colunas	125
Ligação das antenas	126
Antena de quadro interior MW	
Antena interior FM	
Antena exterior FM	
Ligando a partir de um DVD e componentes adicionais	126

Preparativos

Introduzir pilhas no controlo remoto	127
Configurar o sistema de som Surround	127
Colocar as colunas	
Ligar o sistema	127

Funções Básicas

Seleccionar o modo de som Surround	128
Seleccionar o efeito sonoro digital	128
Esbater o ecrã do visor	128
Controlo de volume	129
Mudando o nível do volume	
Para desligar temporariamente o volume	
Para ouvir com auriculares	
Regular o tom	129

Outras Funções

Instalação do Sistema	130
Atraso Central	
Atraso Traseiro	
Teste de Tom	
Entrada Digital	
Menu DESLIGADO	
Sintonizar estações de rádio	131
Predefinir estações de rádio	131
Definição do temporizador para desligar	131
Função modo nocturno	131

Resolução de Problemas

Especificações

Energy Star

Como membro da ENERGY STAR®, a Philips determinou que este produto obedece às directrizes ENERGY STAR® para a eficiência de energia.



Este produto satisfaz os requisitos relativos a interferências radioeléctricas da União Europeia.

Português

Introdução e Informações Gerais

Funcionalidades

O Sistema Digital Cinema em Casa LX700, cria as mesmas qualidades de som dinâmico que você encontra em cinemas totalmente equipados, e incorpora algumas das melhores características da tecnologia de teatro em casa.

Outras funcionalidades:

Descodificador DTS e Dolby® Digital incorporado, que suporta o som surround Dolby® Pro Logic II e virtual

Permite-lhe utilizar o Sistema Áudio Cinema em Casa para uma experiência de som surround de um cinema.

Ligações de Componentes Adicionais

Permite-lhe ligar outros componentes áudio e áudio/visual ao sistema DVD para poder utilizar as colunas de som surround do sistema.

Modo Nocturno

Permite-lhe comprimir a gama dinâmica, reduzindo a diferença de volume sonoro entre diferentes sons no modo Dolby Digital.

Temporizador para Desligar

Permite ao sistema comutar automaticamente para o modo espera a uma hora predefinida.

Acessórios fornecidos

- um controlo remoto com 2 pilhas AA.
- uma antena de quadro MW e uma antena de fio FM.
- cabos de ligação áudio.
- cinco colunas satélite e cinco cabos de colunas.
- um subwoofer activo, incluindo um cabo de ligação e um cabo eléctrico.
- um cabo eléctrico para ligação à unidade principal.
- 4 braçadeiras para altifalantes e 4 parafusos.
- 4 suportes para mini altifalantes e 8 parafusos.
- Este panfleto de instruções.
- Guia de Preparativos.

Se algum elemento estiver danificado ou faltar, contacte com a loja onde comprou o aparelho ou a Philips.

Informações ambientais

Todo o material de embalagem desnecessário foi omitido. Tentámos fazer com que a embalagem fosse facilmente dividida em três materiais: cartão (caixa), esferovite (amortecedor) e polietileno (sacos, folha de espuma de protecção).

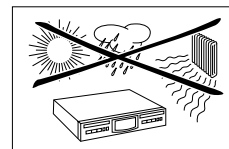
O sistema é constituído por materiais recicláveis e reutilizáveis se for desmontado por uma empresa especializada. Os regulamentos locais relativos ao descarte de materiais de embalagem, pilhas usadas e equipamento antigo devem ser cumpridos.

Instalação

Se empilhou os componentes do sistema, o receptor terá de ficar no topo. Coloque o receptor numa superfície plana, dura e estável. Não tape quaisquer ranhuras de ventilação e deixe um espaço de 50 cm por cima e 10 cm do lado esquerdo e do lado direito do receptor para ventilação.

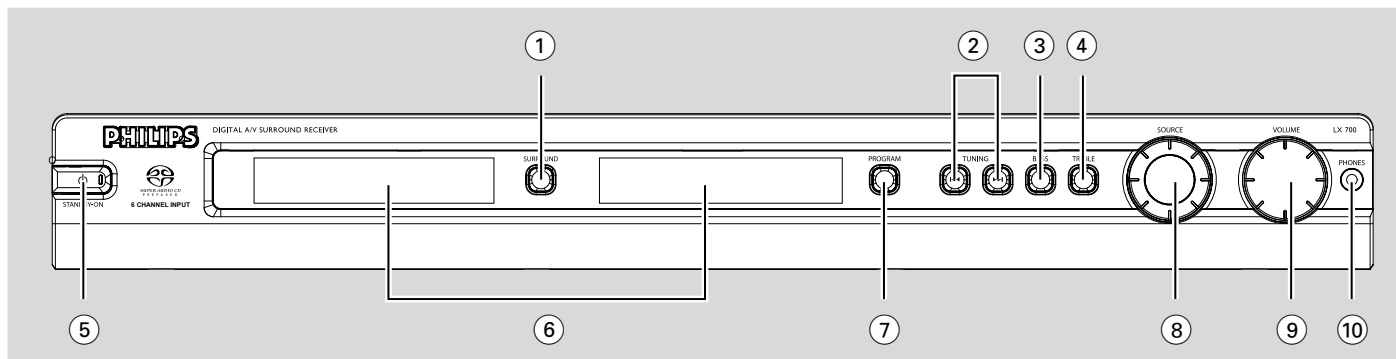
Manutenção

- Não exponha o leitor, pilhas ou discos a humidade, chuva, areia ou calor excessivo (provocado por aquecedores ou a luz solar directa). Para evitar a entrada de pó para a lente, feche sempre o tabuleiro.
- Não utilize solventes como benzina, diluente, detergentes de comercialização geral ou produtos de pulverização anti-estáticos destinados a discos policromáticos.

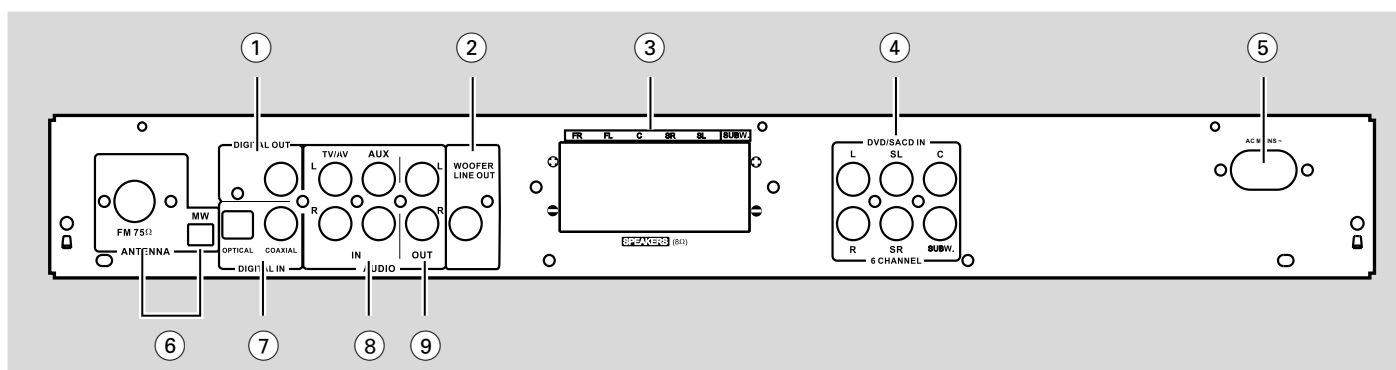


Apresentação Funcional

Painéis Frontal e Traseiro



- ① **SURROUND**
 - para seleccionar multicanal surround (Dolby Digital, DTS, Dolby Pro Logic, Dolby Pro Logic II) ou efeitos sonoros estereofónicos.
- ② **TUNING** ◀▶
 - sintoniza estações de rádio.
- ③ **BASS**
 - para seleccionar o modo de ajuste de graves.
- ④ **TONE**
 - para seleccionar o modo de ajuste de agudos.
- ⑤ **STANDBY ON** ⏻
 - para comutar entre os modos Power On (ligado) e Standby (espera).
- ⑥ **Display screen**
 - indica o estado do sistema.
- ⑦ **PROGRAM**
 - no modo Disco, para programar faixas dos discos.
- ⑧ **SOURCE**
 - para seleccionar a fonte pretendida ou fonte de entrada externa (TV/AV, DISC, TUNER ou AUX).
- ⑨ **VOLUME**
 - para regular o volume principal.
- ⑩ **PHONE**
 - para ligação de auscultadores.

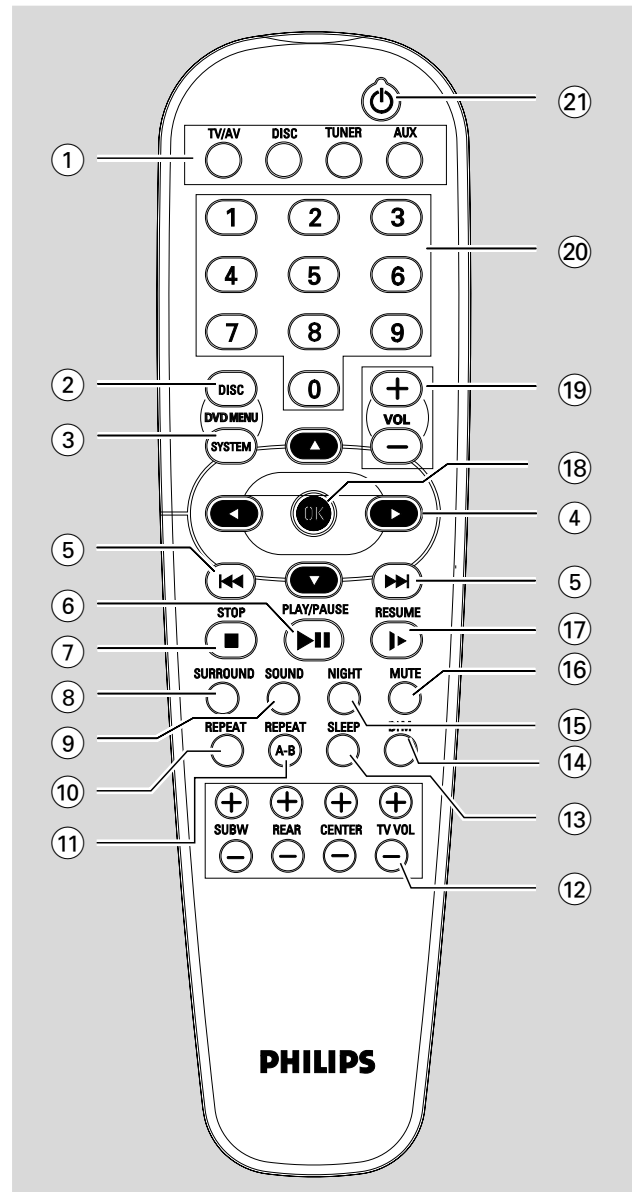


- ① **DIGITAL OUT**
 - ligue a um equipamento áudio com entrada áudio óptica-digital.
 - é activado somente ao receber entrada a partir de DIGITAL IN (COAXIAL ou OPTICAL).
- ② **WOOFER LINE OUT**
 - ligue a um subwoofer activo.
- ③ **SPEAKERS**
 - ligue às colunas frontais, central e surround.
- ④ **DVD/SACD IN**
 - ligação a partir de uma saída de 6 canais de um leitor de DVD ou SACD.
- ⑤ **Cabo Eléctrico**
 - ligue a uma tomada de c.a. padrão
- ⑥ **MW/FM ANTENNA**
 - ligue à antena de quadro MW ou antena FM.
- ⑦ **DIGITAL IN**
 - Ligação a partir de um equipamento áudio com saída áudio digital (COAXIAL ou ÓPTICA).
- ⑧ **AUDIO IN (TV / AUX)**
 - ligue às saídas áudio analógicas de um televisor ou videogravador.
- ⑨ **AUDIO OUT**
 - ligue às entradas áudio analógicas de um dispositivo de gravação externo ou amplificador.

Atenção: Não toque nos pinos internos das tomadas no painel traseiro. A descarga electrostática pode provocar danos permanentes ao aparelho.

Português

Controlo Remoto



Nota:

- As teclas na lista seguinte funcionam exclusivamente para este Receptor.

Português

① SOURCE

- para seleccionar a fonte pretendida (TV/AV, DISC, TUNER ou AUX).

④ ◀ ▶

- no modo Sintonizador, para seleccionar um número da estação de rádio memorizada (◀ ou ▶).

⑤ ◀◀ / ▶▶

- no modo sintonizador, para descer ou subir as frequências.

⑧ SURROUND

- para seleccionar o som surround multi-canaís (Dolby Digital, DTS ou Dolby ProLogic) ou o efeito de som estereofónico.

⑨ SOUND

- para seleccionar os efeitos dos vários campos sonoros: CONCERT, DRAMA, ACTION, SCI-FI, CLASSIC, JAZZ, ROCK or DIGITAL.

⑫ SUBW + / -

- para regular o nível de som do subwoofer.

REAR + / -

- para regular o nível de som das colunas traseiras (surround).

CENTER + / -

- para regular o nível de som das colunas centrais.

TV VOL + / -

- para regular o nível de som de televisores Philips.

⑬ SLEEP

- para definir a função de desligar automático.

⑭ DIM

- para seleccionar níveis de brilho diferentes no ecrã do visor.

⑮ NIGHT (somente no modo Dolby Digital)

- para melhorar a dinâmica da saída do som.

⑯ MUTE

- para interromper ou retomar a reprodução.

⑰ VOL + / -

- para regular o nível de volume.

⑳ Teclas numéricas (0-9)

- para inserir um número de estações de rádio memorizadas.

㉑ ⏻

- para comutar entre os modo Standby (espera).

Nota:

- As teclas seguintes funcionam somente com um leitor de DVD PHILIPS. Para detalhes, por favor reporte-se ao manual de instruções de um leitor de DVD PHILIPS.

② DISC MENU

- para entrar ou sair do menu de conteúdo do disco.

③ SYSTEM MENU (somente modo disco)

- para entrar ou sair da barra de menu do sistema.

⑥ ▶ II

- para iniciar ou interromper a leitura do disco.

⑦ ■

- para interromper a leitura do disco.

⑩ REPEAT

- para repetir o capítulo, faixa ou disco.

⑪ REPEAT A-B

- para repetir uma secção específica no disco.

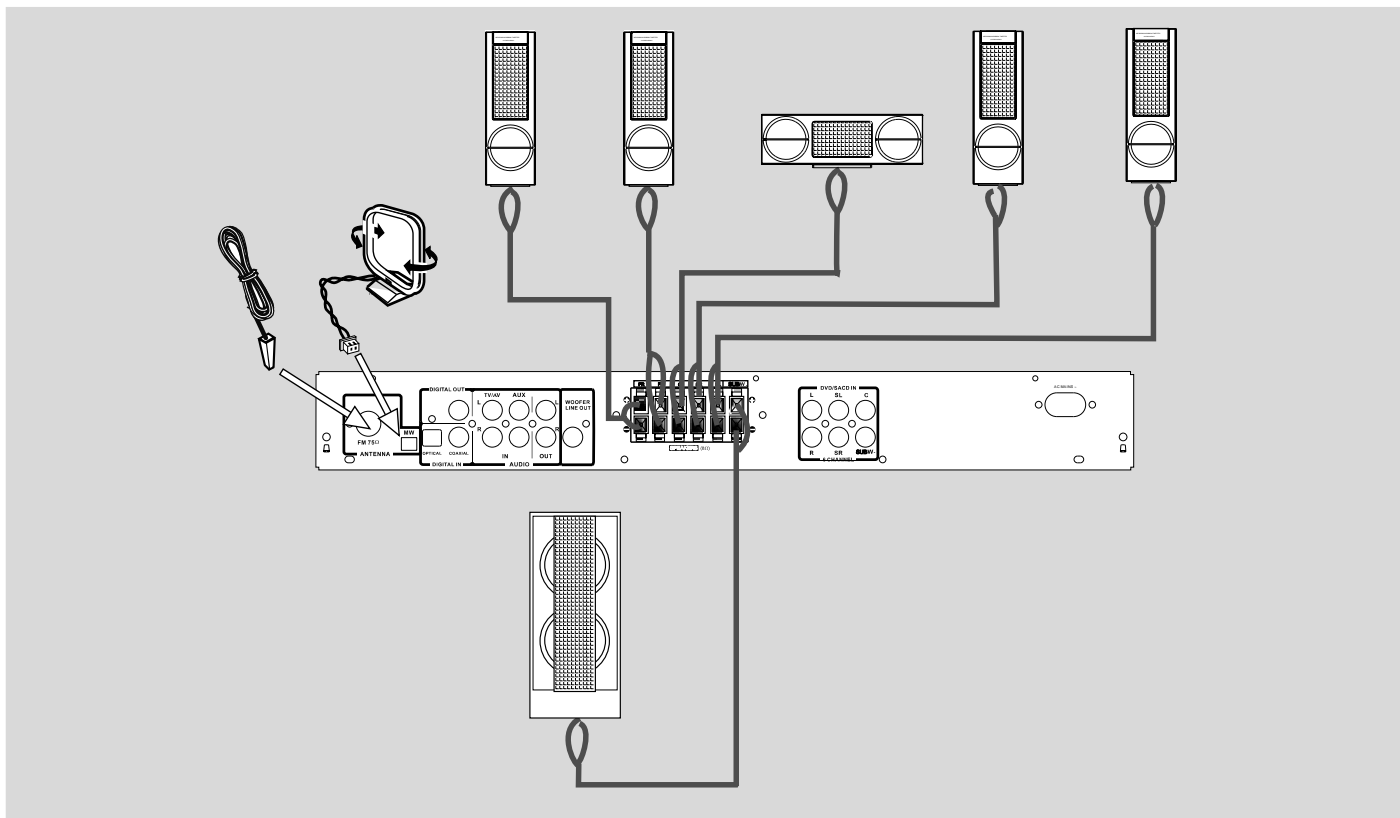
⑰ RESUME

- para continuar a leitura do disco após uma interrupção.

⑱ OK

- para inserir ou confirmar a selecção.

Ligações

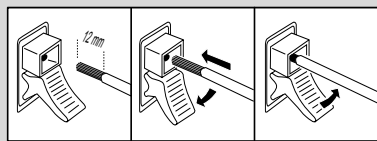


IMPORTANTE!

- Antes de ligar o cabo eléctrico à respectiva tomada, certifique-se de que procedeu a todas as outras ligações.
- Nunca faça nem altere ligações com o sistema ligado.
- A placa de tipo encontra-se na retaguarda ou base do sistema.

Ligar as colunas

Prima para cima (ou para baixo) a tomada da coluna e introduza na totalidade a parte descarnada na tomada e, depois, liberte.

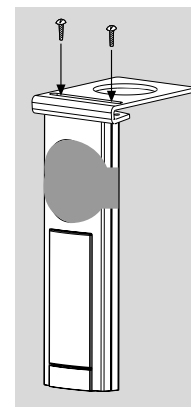


Colunas	⊖	⊕
Frontal Esquerda (L)	preto	branco
Frontal Direita (R)	preto	encarnado
Central	preto	verde
Surround Esquerda (L)	preto	azul
Surround Direita (R)	preto	cinzento
Subwoofer passivo	preto	púrpura

Antes de ligar os altifalantes;

- Monte os altifalantes nas mini-bases de altifalantes conforme ilustrado na imagem.
- Retire a capa de protecção somente depois de concluir a ligação e a instalação dos altifalantes.

Ligue o sistema de altifalantes fornecido utilizando o cabo dos altifalantes conjugando as cores das tomadas e do cabo do altifalante.



Nota:

- Verifique se os cabos dos altifalantes estão devidamente ligados. Ligações incorrectas poderão danificar o sistema devido a curto circuito.
- Para melhor desempenho do som, utilize os altifalantes fornecidos.
- Não ligue mais do que um altifalante a qualquer par de tomadas de altifalante +/-.
- Não ligue altifalantes com uma impedância inferior à dos altifalantes fornecidos. Por favor reporte-se à secção SPECIFICATIONS deste manual.

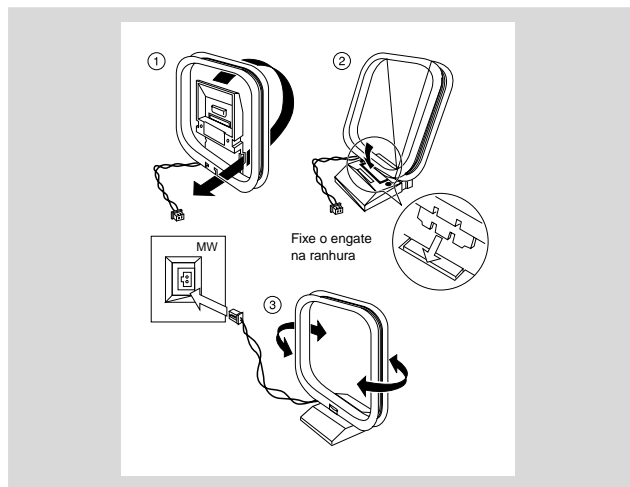
Português



Ligação das antenas

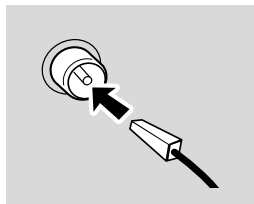
Antena de quadro interior MW

Ligue a antena de quadro MW fornecida à tomada **MW**. Coloque a antena de quadro de modo a obter o melhor sinal.



Antena interior FM

Ligue a antena FM fornecida à tomada **FM**. Desloque a antena em diversas direcções para obtenção do melhor sinal.

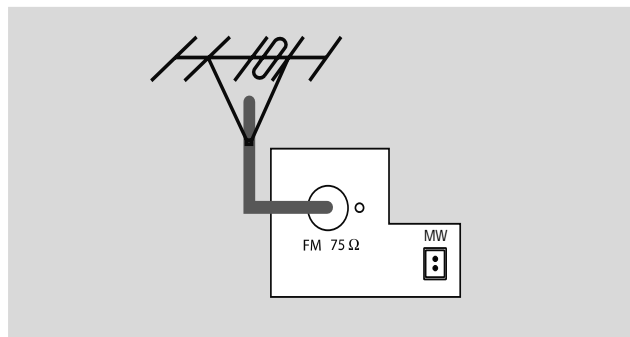


Nota:

– Mantenha a antena tão longe quanto possível do televisor, videogravador ou qualquer outra fonte de radiações para impedir ruídos indesejáveis.

Antena exterior FM

Para obter uma melhor recepção em FM, utilize um cabo coaxial de 75 ohm (não fornecido) para ligar o sistema a uma antena FM exterior, conforme ilustrado.



Português

Ligando a partir de um DVD e componentes adicionais

Para escutar a reprodução a partir de um leitor de **DVD** ou **SACD** :

Opção 1

Ligação 6 CHANNEL-DVD/SACD IN

Utilize os cabos de áudio fornecidos para conectar as

tomadas **6 CHANNEL-DVD/SACD IN** ao Multicanal **AUDIO OUT** correspondente no seu leitor de DVD ou SACD.

Acerca da tomada 6 CHANNEL-DVD/SACD IN

A entrada **6 CHANNEL-DVD/SACD IN** pode ser utilizada para ligar um dispositivo que possua um decodificador de canais incorporado (ex: Dolby Digital, DTS, etc.) e uma ficha de saída de 6 canais, ou seja um leitor de **DVD/SACD** de gama alta.

Quando é utilizada a entrada de áudio **6 CHANNEL-DVD/SACD IN**, o receptor funciona como um amplificador de canais múltiplos. A fonte reproduz som envolvente e envia-o para o receptor dividido pelos canais necessários. Por isso, os botões **SURROUND** não têm qualquer efeito, dado que o sinal recebido já vem em canais múltiplos.

Não é possível gravar uma entrada de áudio de uma fonte que esteja ligada à tomada **6 CHANNEL-DVD/SACD IN**.

OU

Opção 2 DIGITAL IN

Ligue a tomada **OPTICAL** ou **COAXIAL** à tomada **DIGITAL OUT** do leitor de **DVD** ou **SACD**. Você necessitará de regular a entrada digital do Receptor para a tomada onde você se conectou (reporte-se a Instalação do Sistema - Entrada Digital)

Ligando componentes adicionais

Para escutar a reprodução a partir de outros aparelhos áudio/ visual através do Receptor:

- Ligue as tomadas **AUDIO IN (TV/AV ou AUX)** às tomadas **AUDIO OUT** da **TV, VCR** ou outros aparelhos áudio/visual.

E/OU

- Ligue a tomada **DIGITAL IN (OPTICAL ou COAXIAL)** à tomada **DIGITAL OUT** de outro aparelho áudio/ visual. Você necessitará de regular a tomada de entrada digital do Receptor para a tomada onde você se conectou (reporte-se a Instalação do Sistema - Entrada Digital).

Para gravar para um aparelho de gravação externo

- Ligue as tomadas **AUDIO OUT** às tomadas **AUDIO IN** no aparelho de gravação analógica.

E/OU

- Ligue a tomada **DIGITAL OUT** à tomada **DIGITAL IN** do aparelho de gravação analógica. Você só pode fazer uma gravação digital a partir do sinal digital recebido através da tomada **DIGITAL IN** do receptor.



Preparativos

Nota:

- Se o formato áudio da entrada digital não se adaptar às capacidades do Sistema de Cinema em Casa de DVD, este emitirá um som forte e distorcido ou nenhum som.
- Consulte sempre o manual de instruções do equipamento ligado para fazer a melhor ligação.

Gravar da saída digital

É possível ligar um gravador digital à saída digital do receptor. Desta forma, todos os sinais provenientes das entradas digitais podem ser gravados directamente no gravador áudio ligado.

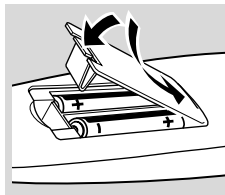
O receptor pode ser utilizado para gravar sinal de áudio de som digital a partir do DVD para o CD-R.

Nota:

- Sinais Dolby Digital, DTS ou MPEG não são possíveis de gravar a partir deste receptor.
- A gravação digital não é possível quando o material da fonte digital está protegido contra cópia.
- Mesmo quando estas fontes (TV/AV, DISC, 6-CH, TUNER ou AUX) estão seleccionadas, todo o sinal vindo da fonte digital (Coaxial ou Óptica) será gravado continuamente no gravador áudio conectado.

Introduzir pilhas no controlo remoto

- 1 Abra o compartimento das pilhas.
- 2 Coloque as pilhas no compartimento com a polaridade correcta, conforme indicada pelos símbolos “+” e “-”.
- 3 Feche a tampa.



ATENÇÃO!

- Retire as pilhas se estiverem gastas ou não forem utilizadas durante muito tempo.
- Não utilize pilhas novas e velhas nem misture diversos tipos de pilhas.
- As pilhas contêm substâncias químicas, por isso, o seu descarte deve ser criterioso.

Configurar o sistema de som surround

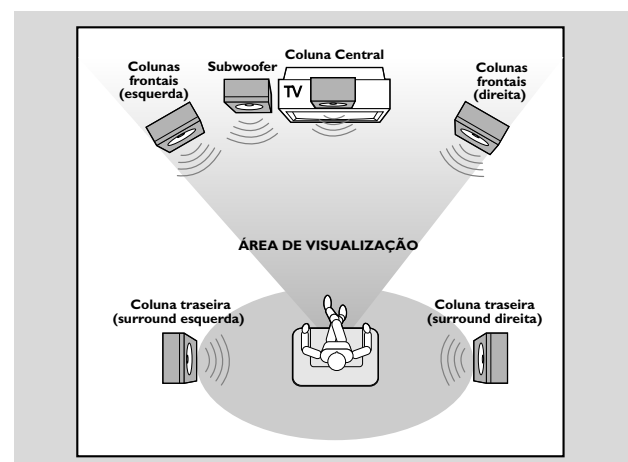
Deve ligar todas as colunas e configurar correctamente o sistema para poder usufruir da experiência do Cinema Digital em casa (consulte “Ligações – Ligar as colunas”). Terá a sensação de estar no meio da acção porque o som vem de todos os lados que o rodeiam. Pode ser utilizado o subwoofer para aumentar muito o desempenho das baixas frequências do sistema.

IMPORTANTE!

Sente-se na sua posição de audição usual para configurar correctamente o equilíbrio das colunas.

Colocar as colunas

Para obter o melhor efeito de som surround, coloque a coluna do seguinte modo.



- 1 Coloque as colunas frontais esquerda e direita a distâncias iguais relativamente ao televisor e num ângulo de, aproximadamente, 45° face posição de audição.
- 2 Coloque a coluna central acima ou abaixo do televisor; para que o som do canal central seja localizado.
- 3 Coloque as colunas surround ao nível dos ouvidos, viradas uma contra a outra, ou montadas na parede.
- 4 Coloque o subwoofer no chão, perto do televisor.

Notas:

- Para evitar que interferências magnéticas, não coloque as colunas frontais muito perto do televisor.
- Se as colunas surround traseiras forem instaladas mais longe da posição de audição do que as colunas frontais e central, o efeito de surround será diminuído.
- Todas as colunas devem ficar bem presas para impedir acidentes e melhora a qualidade de som.

Ligar o sistema

- 1 Depois de completar todas as ligações, ligue o cabo de alimentação CA do Receptor à tomada de corrente. O sistema colocar-se-á em modo de espera.
- 2 Prima **STANDBY ON** para ligar na última fonte seleccionada.
- 3 Regule o botão **SOURCE** (ou prima **TV/AV**, **DISC**, **TUNER** ou **AUX**) para seleccionar a fonte de entrada.
→ A fonte seleccionada é apresentada.

Português

Funções Básicas

Seleccionar o modo de som Surround

IMPORTANTE!

- Para obter um som “surround” adequado, certifique-se de que cumpriu na totalidade os procedimentos de “Ligações” e “Preparativos”.
- As colunas central e surround só funcionam se o sistema estiver definido para o modo de som surround e o material de origem lido estiver gravado ou difundido em som surround Dolby Digital, DTS ou Dolby Pro Logic.
- As difusões ou gravações estéreo produzirão os mesmos efeitos de canal surround se forem lidas em modo surround. Todavia, as fontes mono não produzirão nenhum som das colunas surround.

- Prima **SURROUND** para seleccionar o modo de som surround ou estéreo.
 - A disponibilidade dos vários modos de som surround depende do número de colunas utilizadas e da informação do som de entrada disponível no disco. Os modos de saída disponíveis são apresentados seguidamente.

Nnta:

O som Surround não está disponível no modo DISC 6CH.

Dolby Digital Surround

Dolby Digital (também conhecido por AC-3 ou Dolby 5.1) e MPEG Multichannel reproduz um som realista e dinâmico semelhante ao de um teatro e cinema. Exige a ligação da totalidade das cinco colunas (frontal esquerda/direita, central, surround direita/esquerda) e subwoofer para se obter uma reprodução de som Dolby Digital Surround correcta. Cada canal desempenha o seu papel exclusivo na reprodução do som correcto. Frontal esquerda, central e direita juntam-se a duas colunas surround para reproduzir frequências altas, médias e baixas em cinco canais de gama completa de surround. Estrondos, explosões e efeitos de baixas frequências são reproduzidos através do subwoofer. Um grande número de discos DVD foi gravado em Dolby Digital Surround.

DTS Surround

O DTS Surround é um formato de som surround de cinema que oferece um desempenho áudio digital superior. O DTS oferece maior claridade e definição, especialmente para tons mais elevados. A melhor qualidade de som é o resultado da compressão de som limitada (3:1 em vez de 11:1 para Dolby Digital) e da resolução de 20 bits.

Dolby Pro Logic Surround

O sistema Dolby Pro Logic Surround é um formato analógico de dois canais de codificação especial que produz som através de quatro canais (frontal esquerdo, central, frontal direito, mono surround) quando se utiliza um Descodificador Dolby Pro Logic. É igualmente compatível com sistemas estereofónicos, mas o utilizador só terá dois canais (frontal direito e esquerdo) de som.

Dolby Pro Logic II Surround

Dolby Pro Logic II Surround cria cinco canais de saída de banda larga completa a partir de dois canais fontes. Isto é feito utilizando um avançado descodificador surround com matriz da mais alta pureza, que extrai as propriedades espaciais da gravação original sem adicionar nenhum som novo ou nuances tonais.

Modo filme

O modo filme é para utilizar com os programas televisivos estereofónicos e todos os programas codificados para Dolby Surround. O resultado é um campo sonoro realçado direccionalmente que se aproxima da qualidade do som discreto do canal 5.1.

Modo musical

O modo musical é para utilizar com quaisquer gravações de música estereofónicas, e fornece um amplo e profundo espaço sonoro.

VSS (Virtual Surround Sound)

O canal surround ProLogic MPEG ou Dolby Digital é processado por um DSP “virtualizador” que acrescenta o efeito surround a partir somente das duas colunas frontais.

Stereo

A totalidade do som é reproduzida e lida através das colunas frontais esquerda e direita. Este facto permite a reprodução estereofónica padrão.

Seleccionar o efeito sonoro digital

Os efeitos de som digital possibilitam a selecção de vários modos predefinidos que controlam as faixas de frequências de som com vista a otimizar certos estilos musicais. Aumenta grandemente a espectacularidade e prazer da sua música favorita.

- Prima repetidamente **SOUND** para seleccionar o efeito sonoro digital disponível.

No modo Dolby Digital, DTS, Dolby Pro Logic, Pro Logic II (filme), seleccione:

- CONCERT, DRAMA, ACTION ou SCI-FI

No modo Dolby Digital, DTS, Dolby Pro Logic, Pro Logic II (musical), seleccione:

- CLASSIC, JAZZ, ROCK ou DIGITAL

Esbater o ecrã do visor

- Prima repetidamente **DIM** para seleccionar níveis de brilho diferentes no ecrã do visor: HIGH (alto), MID (médio) ou LOW (baixo).

Controlo de volume

Mudando o nível do volume

- Regule o botão **VOLUME** (ou prima **VOL +/-**) para aumentar ou diminuir o nível de volume.
→ "VOL XX" é visualizado.
→ "VOL MAX" é visualizado se o volume estiver no seu nível máximo.
- Prima **SUBW +/-** para regular o nível de som do subwoofer.
→ "SUBW XXdB" é visualizado.
→ O alcance é a partir de -15dB a 10dB.
- Prima **REAR +/-** para regular o nível de som das colunas traseiras (surround).
→ "REAR XXdB" é visualizado.
→ O alcance é a partir de -15dB a 10dB.
- Prima **CENTER +/-** para regular o nível de som das colunas centrais.
→ "CENT XXdB" é visualizado.
→ O alcance é a partir de -15dB a 10dB.

Somente para TVs PHILIPS :

- Prima **TVVOL + / -** no controlo remoto para regular o nível do volume do televisor.

Nota:

- "XX" designa o nível do volume.
- Quando o modo **SURROUND** é colocado para o modo **Stereo** ou **VSS**, as teclas **REAR +/-** e **CENTER +/-** ficam nulas.
- No modo **TEST TONE**, o controlo do volume é nulo.

Para desligar temporariamente o volume

- Prima **MUTE**.
→ "MUTE ON" é visualizado.
- Para restaurar o volume, prima novamente **MUTE**.

Nota:

Quando **MUTE** é activado (**ON**), a totalidade do som nos altifalantes traseiros (**AUDIO OUT, DIGITAL OUT**) permanecerá ligada.

Para ouvir com auriculares

A ligação de auscultadores à tomada **PHONES** fará com que os altifalantes sejam desligados. O receptor passa para **STEREO** e o som de efeito envolvente será reduzido a um sinal estereo que pode ser reproduzido por auscultadores normais.

Quando os auscultadores são desligados, os altifalantes voltam a ser ligados. Se deseja voltar a ter um som de efeito envolvente, volte a colocar o receptor no modo «surround».

Regular o tom

- Prima **BASS** ou **TREBLE** na aparelhagem para seleccionar a funcionalidade de baixas e altas frequências.
- Ajuste **VOLUME** no receptor para seleccionar o nível desejado de Graves ou Agudos.
→ "BASS XXdB" ou "TREBLE XXdB" é indicado. "XX" designa o nível.
→ O alcance é a partir de -15dB a 10dB.

Nota:

- É possível utilizar o botão do volume para regular o nível de baixas/altas frequências imediatamente depois de ter seleccionado a respectiva funcionalidade de baixas/altas frequências. Se o botão do volume não for utilizado no espaço de 5 segundos, passará a ter a sua função normal de controlo do volume.
- Quando forem ligados auscultadores, os controlos de **BASS** e **TREBLE** serão desactivados.

Outras Funções

Instalação do Sistema

A instalação do sistema permite-lhe personalizar o Receptor. Você pode ajustar as seguintes funções:

Atraso Central

- Se a posição de escuta estiver mais perto do altifalante central do que dos altifalantes frontais, você pode configurar o tempo de atraso do central para melhorar o efeito do som central.
- Opções: 5ms, 3ms, 2ms, 1ms, DESLIGADO.

Atraso Traseiro

- Se a posição de escuta estiver mais perto do altifalante surround traseiro do que dos altifalantes frontais, você pode configurar o tempo de atraso do traseiro para melhorar o efeito do som central.
- Opções: 15ms, 12ms, 9ms, 6ms, 3ms DESLIGADO.

Teste de Tom

- Se colocado em ON, o sistema irá testar a configuração dos altifalantes.
- O sinal de teste é gerado a partir dos altifalantes esquerdo, central, direito, e surround. A configuração por defeito é OFF.

Entrada Digital

- A selecção de entrada Digital permite-lhe especificar a fonte a ser gravada na saída Digital do Receptor.
- Opções: COAXIAL ou OPTICAL

Menu DESLIGADO

Selecione esta função para desligar a Instalação do Sistema e retornar ao modo de funcionamento normal.

Para introduzir Instalação do Sistema

- 1 Pressione **PROGRAM** no Receptor durante 5 segundos para introduzir o menu de navegação.
- 2 Pressione **◀◀ / ▶▶** no Receptor para alternar através das funções (**TEST TONE, CENTER DELAY, REAR DELAY, DIGITAL INPUT**) e seleccionar a sua opção preferida.
- 3 Pressione **PROGRAM** novamente para confirmar a selecção.
- 4 Ajuste o **VOLUME** no Receptor para seleccionar a sua opção preferida.
- 5 Pressione **PROGRAM** para confirmar a selecção.

Nota:

Se não for pressionado nenhum botão dentro do período de 5 segundos durante Instalação do Sistema, este regressará ao funcionamento normal.

Outras Funções

Sintonizar estações de rádio

- No modo **SINTONIZADOR**, pressione **◀◀** ou **▶▶** breve e repetidamente até que a frequência correcta ou melhoria na recepção sejam obtidas.
- Pressione **◀◀** ou **▶▶** mais do que 1 segundo se desejar activar a sintonização automática. A sintonização automática pára quando tenha sido encontrada uma estação suficientemente potente.
- Prima novamente **TUNER** para seleccionar a faixa pretendida: FM ou MW.

Predefinir estações de rádio

Você pode pré sintonizar até 40 estações.

- 1 Sintonize a sua estação de rádio desejada pressionando o botão **◀◀** ou **▶▶** no painel frontal ou no controlo remoto. Pressione **PROGRAM** para introduzir o modo de programação.
→ "Pxx : xx.xx" é visualizado.
- 2 Utilize o teclado numérico (**0-9**) ou **◀/▶** para seleccionar o número de pré sintonização (**01~40**).
- 3 Prima novamente **PROGRAM** para memorizar a estação de rádio.

Definição do temporizador para desligar

O temporizador de desligar permite ao sistema comutar automaticamente para o modo espera a uma hora predefinida.

- 1 Prima repetidamente **SLEEP** para seleccionar uma hora definida.
→ As selecções são as seguintes (tempo em minutos):
15 → 30 → 45 → 60 → 90 → 120 → OFF → 15...
- 2 Ao atingir duração pretendida, deixe de premir o botão **SLEEP**.
→ O ícone "Sleep" aparece.

Para verificar o tempo remanescente depois de o temporizador de desligar ser activado

- Prima **uma vez SLEEP**.

Para alterar o temporizador de desligar predefinido

- Prima novamente **SLEEP** enquanto o tempo remanescente de desligar é apresentado.
→ O visor apresentará as opções de temporizador de desligar seguintes.

Para desactivar o temporizador de desligar

- Prima repetidamente **SLEEP** até aparecer "OFF" ou prima o botão **STANDBY ON**.

Função modo nocturno

Quando um filme com uma banda sonora muito dinâmica, estiver a ser reproduzido num volume muito baixo, tal como a uma hora muito tardia, você pode utilizar o modo **NIGHT** para aplicar a compressão apropriada de forma a que o conteúdo do programa a baixo volume não seja perdido e os efeitos do volume alto sejam moderados.

- No controlo remoto, pressione **NIGHT**. "NIGHT ON" aparece brevemente quando activado.
- Pressione **NIGHT** novamente para desactivar. "NIGHT ON" aparece brevemente quando activado.

Nota:

- Esta função funciona somente quando **Dolby Digital** for seleccionado.

Resolução de Problemas

ADVERTÊNCIA!

Em nenhuma circunstância deverá tentar reparar o aparelho porque, se o fizer, a garantia perderá a validade. Não abra o aparelho porque poderá sofrer choques eléctricos.

Se acontecer uma avaria, verifique primeiro os pontos enumerados a seguir antes de entregar o aparelho para reparação. Se não conseguir resolver um problema recorrendo a estes conselhos, consulte o representante ou centro de assistência.

Problema	Solução
Sem energia.	– Verifique se o cabo de alimentação está devidamente ligado.
Sem som ou som distorcido.	– Verifique se as colunas estão correctamente ligadas. – Regule o volume. – Seleccione a fonte que você deseja escutar. – Se o mute estiver activado, pressione o botão MUTE. – Substitua os cabos das colunas.
Não se ouve som das colunas central ou traseiras.	– Verifique as ligações dos altifalantes. – Utilize CENTER +/– ou REAR +/– para regular o nível do volume. – Verifique se os cabos do altifalante estão devidamente ligados.
O subwoofer não tem som	– Verifique as ligações do subwoofer. – Reproduza a fonte de graves.
Interferência ruidosa	– A unidade está muito próxima de uma TV ou outros aparelhos eléctricos, reposicione a unidade, ou desligue os outros aparelhos.
O som corta-se ao escutar música	– Os cabos positivo e negativo dos altifalantes podem ter entrado em curto circuito. Desligue a corrente e verifique os cabos dos altifalantes. – Desligue a unidade e volte a ligá-la, depois reduza o volume.
O som do altifalante esquerdo e direito está invertido	– Verifique se os altifalantes esquerdo e direito não estão colocados na ordem inversa. – Verifique se os cabos dos altifalantes esquerdo e direito não estão conectados aos terminais na ordem inversa.
Ruído considerável em transmissões de rádio.	– Sintonize a frequência correcta. – Ligue a antena. – Afaste todos os cabos de ligação dos terminais e fios da antena. – Estique totalmente o fio da antena FM. Coloque para obter a melhor recepção e fixe à parede. – Ligue uma antena FM ou MW. – Regule a direcção e a posição para obter uma boa recepção. – Desligue o equipamento que dá origem ao ruído. – Coloque a antena no mais distante possível do equipamento que provoca o ruído.
O controlo remoto não funciona.	– Aponte o controlo remoto para o sensor remoto da unidade. – Reduza a distância relativamente ao leitor. – Retire eventuais obstáculos. – Substitua as pilhas por novas. – Verifique se as pilhas estão correctamente colocadas. – Insira a ficha de corrente numa tomada e pressione o botão STANDBY ON na unidade principal.
Impossibilidade de colocar o modo NIGHT	– Reproduza uma fonte com o som do canal DOLBY DIGITAL 5.1. – Seleccione a fonte (OPTICAL / COAXIAL) ligada correctamente pelo cabo digital.
O visor está escuro.	– Prima novamente DIM.
Resposta de baixas frequências.	– Verifique se todas as colunas têm a polaridade correcta.
Impossibilidade de colocar o modo DTS	– Verifique a configuração da saída sonora da fonte e ligue a saída DTS. – Reproduza uma fonte com som DTS. – Seleccione uma fonte (OPTICAL / COAXIAL) ligada por cabo digital.

Especificações

SECÇÃO DO AMPLIFICADOR

Potência de saída	
Modo estereo (DIN)	2 x 50 W
Modo envolvente (1 kHz)	50 RMS / canal
Distorção Total Harmónica	10% à potência nominal (1 kHz)
Resposta de Frequência	180 Hz – 14 kHz / ±1 dB
Relação Sinal – Ruído	> 65 dB (CCIR)

Sensibilidade de Entrada	
TV/AV	400 mV
AUX	400 mV
6 CHANNEL-DVD/SACD	800 mV
Coaxial digital	IEC 60958
Óptica digital	Toslink

SECÇÃO DO SINTONIZADOR

Gama de Sintonização	FM 87,5 – 108 MHz (passos de 50 kHz)
	MW 531 – 1602 kHz (passos de 9 kHz)
Sensibilidade de Silenciamento 26 dB	FM 20 dB
Sensibilidade de Silenciamento 26 dB	MW 3260 µV/m
Rácio de Rejeição de Imagens	FM 25 dB
	MW 28 dB
Rácio de Rejeição IF	FM 60 dB
	MW 24 dB
Relação Sinal – Ruído	FM 55 dB
	MW 35 dB
Rácio de Eliminação MW	FM 30 dB
Distorção Total Harmónica	FM Mono 3%
	FM Estéreo 3%
	MW 5%
Resposta de Frequência	FM 180 Hz – 10 kHz / ±6 dB
Separação Estéreo	FM 26 dB (1 kHz)
Limiar Estéreo	FM 23,5 dB

DIVERSOS

Alimentação Eléctrica Nominal	
R.U./Europa	220–240 V / 50 Hz
Consumo de Energia	160 W
Dimensões (l x a x e)	435 mm x 58 mm x 365 mm
Modo de poupança de energia	1 W
Peso	4,2 kg

CONTROLO REMOTO DE INFRA VERMELHOS

Gama Efectiva	> 8 Metros
Nº de Teclas	45
Pilha (1,5 V)	AA x 2

COLUNAS

Colunas frontais / Colunas (surround) traseiras

Sistema	2 vias blindadas
Sistema	2-vias sem protecção
Impedância	8 Ω
Driver de Colunas	3" woofer; 2x3 ribbon tweeter
Dimensões (l x a x e)	89 mm x 270 mm x 41 mm
Peso	0,4 kg/cada

Coluna central

Sistema	2 vias blindadas
Impedância	8 Ω
Driver de Colunas	2 x 3" woofer; 2x3 ribbon tweeter
Dimensões (l x a x e)	286 mm x 95 mm x 67 mm
Peso	0,88 kg

SUBWOOFER

Subwoofer (concepção não blindado magneticamente)	6,5"
Impedância	8 Ω
Dimensões (l x a x e)	195 mm x 462 mm x 263 mm
Peso	5,5 kg

Especificações sujeitas a alteração sem aviso prévio

Português