

Innehåll

Introduktion och allmän information

Funktioner	83
Medföljande tillbehör	83
Miljöinformation	83
Inställning	83
Underhåll	83

Funktionsöversikt

Fram- och baksida	84
Fjärrkontroll	85

Anslutningar

Ansluta högtalarna	86
Ansluta antenner	87
MV-ramantenn för inomhusbruk	
FM-antenn för inomhusbruk	
FM-antenn för utomhusbruk	
Anslutning från en DVD och ytterligare komponenter	87

Förberedelser

Sätta i batterierna i fjärrkontrollen	88
Ställa i ordning surroundljud-anläggningen	88
Placera högtalarna	
Sätta på anläggningen	88

Grundläggande funktioner

Välja surroundljudläge	89
Välja digital ljudeffekt	89
Ändra ljusstyrkan på teckenfönstret	89
Ljudvolymkontroll	90
Byte av volymnivån	
För att stänga av ljudvolymen tillfälligt	
För att lyssna genom hörlurar	
Justera klangfärgen	90

Andra funktioner

System Inställning	91
Centrum Fördröjning	
Bakre Fördröjning	
Test Ton	
Digital Input	
Meny AV	
Ställa in radiostationer	92
Programmera favorit radiostationer	92
Inställning av insomningstimer	92
Natt läges funktion	92

Felsökning

Tekniska specifikationer

Svenska

Energy Star

Som ENERGY STAR® partner, har Philips medverkat till att denna produkt uppfyller ENERGY STAR®s riktlinjer för sparsam energiförbrukning.



Denna produkt följer EG:s radiostörningskrav.

Introduktion och allmän information

Funktioner

LX700 Digital Hem Bio System har samma dynamiska ljudkvaliteter som du hittar på avancerade biografer och innehåller några av de bästa funktioner som finns inom hembio teknologi.

Bland funktionerna kan nämnas:

Inbyggd DTS- och Dolby® Digital dekoder, som stödjer Dolby Pro Logic II och "virtual surround"

Låter dig använda ditt Home Cinema Audio System för att uppleva känslan av en biografsalongs surroundljud.

Anslutning av extra enheter

Låter dig ansluta andra ljud- och ljud/bild-enheter till DVD-systemet, så att du kan använda anläggningens surroundljudshögtalare.

Nattläge

Låter dig komprimera det dynamiska omfånget, vilket minskar skillnaden i ljudvolym mellan olika ljud i läget Dolby Digital.

Insomningstimer

Låter anläggningen gå över i standby-läge automatiskt efter en förhandsinställd tid.

Medföljande tillbehör

- en fjärrkontroll med två batterier av storlek AA
- en MV-ramantenn och en FM-trådantenn
- audio anslutningskablar
- fem satellithögtalare, inklusive fem högtalarkablar
- en aktiv subwoofer, inklusive en anslutningskabel och en strömförsörjningskabel
- en strömförsörjningskabel för anslutning till huvudenheten
- 4 högtalarhållare och 4 skruvar
- 4 mini högtalarstöd och 8 skruvar
- Denna instruktionsbok
- Sätta igång Guide

Om någon del är skadad eller saknas, ska du kontakta din försäljare eller Philips.

Miljöinformation

Allt onödigt förpackningsmaterial har utelämnats. Vi har försökt göra förpackningen lätt att dela i tre olika material: kartong (lådan), polystyrenskum (skydd) och etylenplast (påsar, skyddande cellplast).

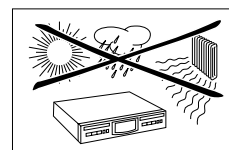
Din anläggning består av material som kan återvinnas och återanvändas om den plockas isär av ett specialiserat företag. Följ lokala bestämmelser vad gäller deponering av förpackningsmaterial, förbrukade batterier och gammal utrustning.

Installering

Om du ska ställa de olika komponenterna i ditt system ovanpå varandra måste mottagaren vara överst. Ställ mottagaren på ett plant, hårt och stabilt underlag. Täck inte över några ventilationsöppningar och lämna 50 cm fritt utrymme upptill och 10 cm till vänster och höger om mottagaren för ventilation.

Underhåll

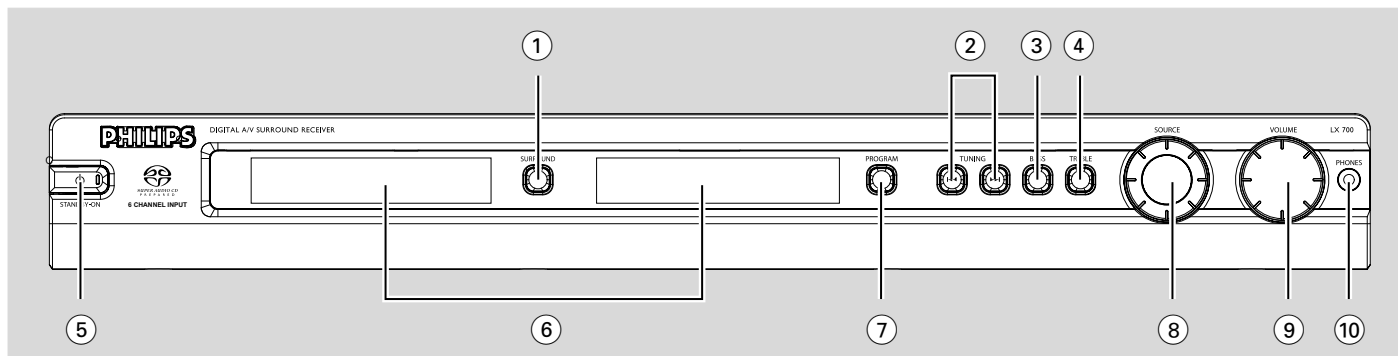
- Utsätt inte spelaren, batterier eller skivor för fukt, regn, sand eller överdriven värme (från element eller direkt solljus). Håll alltid skivsläden stängd för att undvika damm på linsen.
- Använd inte lösningsmedel som bensin, thinner, rengöringsmedel tillgängliga i handeln eller antistatisk spray avsedd för analoga skivor.



Svenska

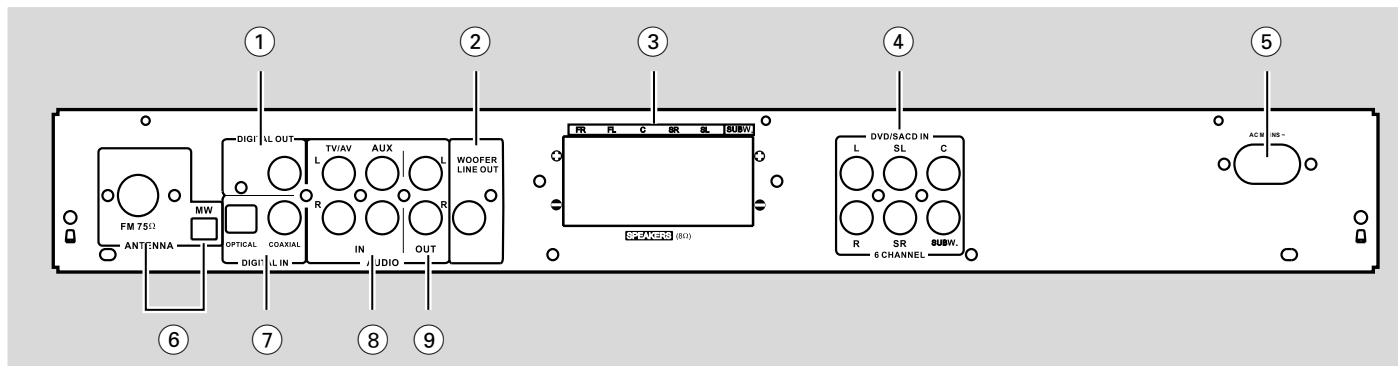
Funktionsöversikt

Fram- och baksida



- ① **SURROUND**
 - för val av flerkanals ljud (Dolby Digital, DTS, Dolby Pro Logic, Dolby Pro Logic II) eller stereoljuds effekt.
- ② **TUNING** ◀▶▶▶
 - ställer in radiostationer.
- ③ **BASS**
 - för val av bas justeringsläge.
- ④ **TREBLE**
 - för val av diskant justeringsläge.
- ⑤ **STANDBY ON** ⏻
 - för att växla mellan aktiverat läge och standby-läge.
- ⑥ **Teckenfönster**
 - visar systeme-status.
- ⑦ **PROGRAM**
 - i skivläge, för att programmera skivspår.
- ⑧ **SOURCE**
 - för att välja önskad källa eller extern ingångskälla (TV/AV, DISC [skiva], TUNER [radio] eller AUX).
- ⑨ **VOLUME**
 - för att justera ljudvolymen (master).
- ⑩ **PHONE**
 - anslutning av hörlurar.

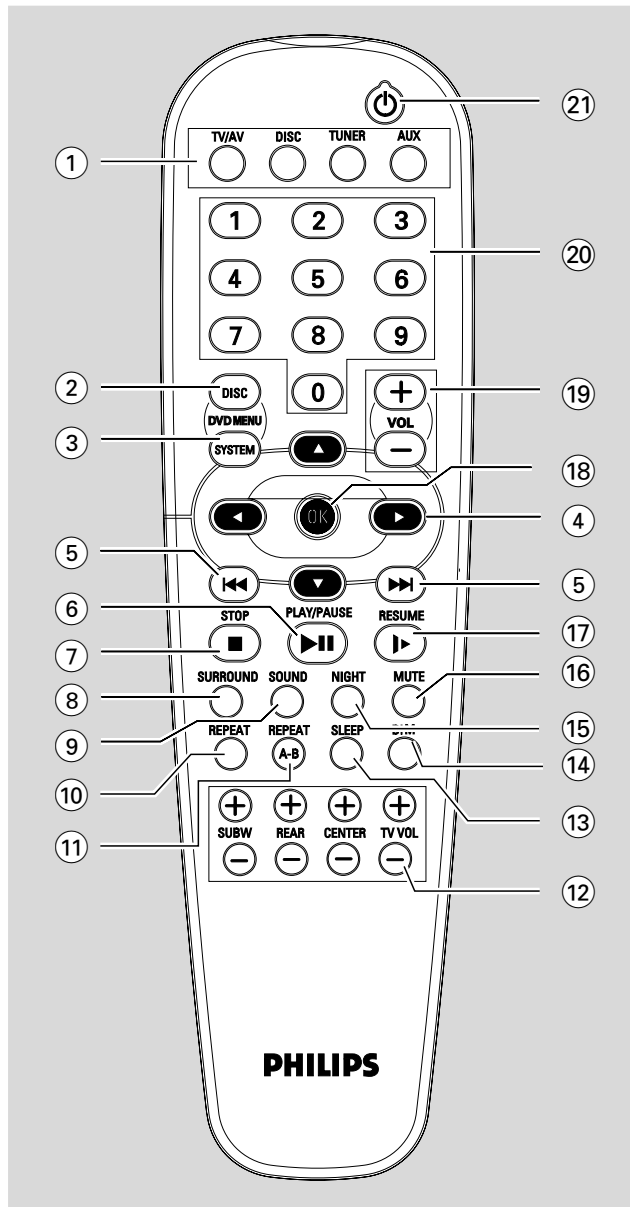
Svenska



- ① **DIGITAL OUT**
 - anslut till ljudutrustning med digital optisk ljudingång.
 - är aktiverat endast vid mottagning från DIGITAL IN (COAXIAL eller OPTICAL).
- ② **WOOFER LINE OUT**
 - anslut till en aktiv subwoofer.
- ③ **SPEAKERS**
 - anslut till front-, center- och surroundhögtalare.
- ④ **DVD/SACD IN**
 - anslut från en 6-kanalers utgång från en DVD eller SACD spelare.
- ⑤ **Uttag för strömladd**
 - anslut till vägguttag.
- ⑥ **MW/FM ANTENNA**
 - anslut till MV-ramantenn eller FM-antenn.
- ⑦ **DIGITAL IN**
 - Anslut från audio utrustning med digital (KOAXIAL eller OPTISK) audio utgång.
- ⑧ **AUDIO IN (TV / AUX)**
 - anslut till de analoga ljudutgångarna på en TV eller videobandspelare.
- ⑨ **AUDIO OUT**
 - anslut till analog ljudingång på extern inspelningsenhet eller förstärkare.

Varning: Rör inte stiften i uttagen på spelarens baksida. Statisk elektricitet kan orsaka permanent skada på spelaren.

Fjärrkontroll



Observera:

- Funktionerna i följande lista fungerar bara för denna Mottagare.

- ① **SOURCE**
 - för att välja önskad källa (TV/AV, DISC [skiva], TUNER [radio] eller AUX).
- ④ ◀▶
 - i tunerläge (radio), för att välja numret på en lagrad radiostation (◀ eller ▶).
- ⑤ ◀◀ / ▶▶
 - i tunerläge (radio), för att ställa in en lägre eller högre radiofrekvens.
- ⑧ **SURROUND**
 - för att välja multichannel-surround (Dolby Digital, DTS eller Dolby ProLogic) eller stereoljud.
- ⑨ **SOUND**
 - för val av de olika ljudeffekterna: CONCERT, DRAMA,

ACTION,SCI-FI,CLASSIC, JAZZ, ROCK or DIGITAL.

- ⑫ **SUBW + / -**
 - för att justera subwoofers ljudnivå.
- REAR + / -**
 - för att justera de bakre (surround-) högtalarnas ljudnivå.
- CENTER + / -**
 - för att justera centerhögtalarens ljudnivå.
- TV VOL + / -**
 - för att justera ljudnivån på TV-apparater från Philips.
- ⑬ **SLEEP**
 - för att ställa in insomningsfunktionen (automatisk avstängning).
- ⑭ **DIM**
 - för att välja ljusstyrka på teckenfönstret.
- ⑮ **NIGHT (Endast Dolby Digital läge)**
 - för optimering av ljudets dynamik.
- ⑯ **MUTE**
 - för att stänga av eller återställa ljudåtergivningen.
- ⑰ **VOL + / -**
 - för att justera ljudvolymen.
- ⑳ **Sifferknappar (0-9)**
 - för att mata in ett nummer för en lagrad radiostation.
- ㉑ ⏻
 - växla mellan standby-läge.

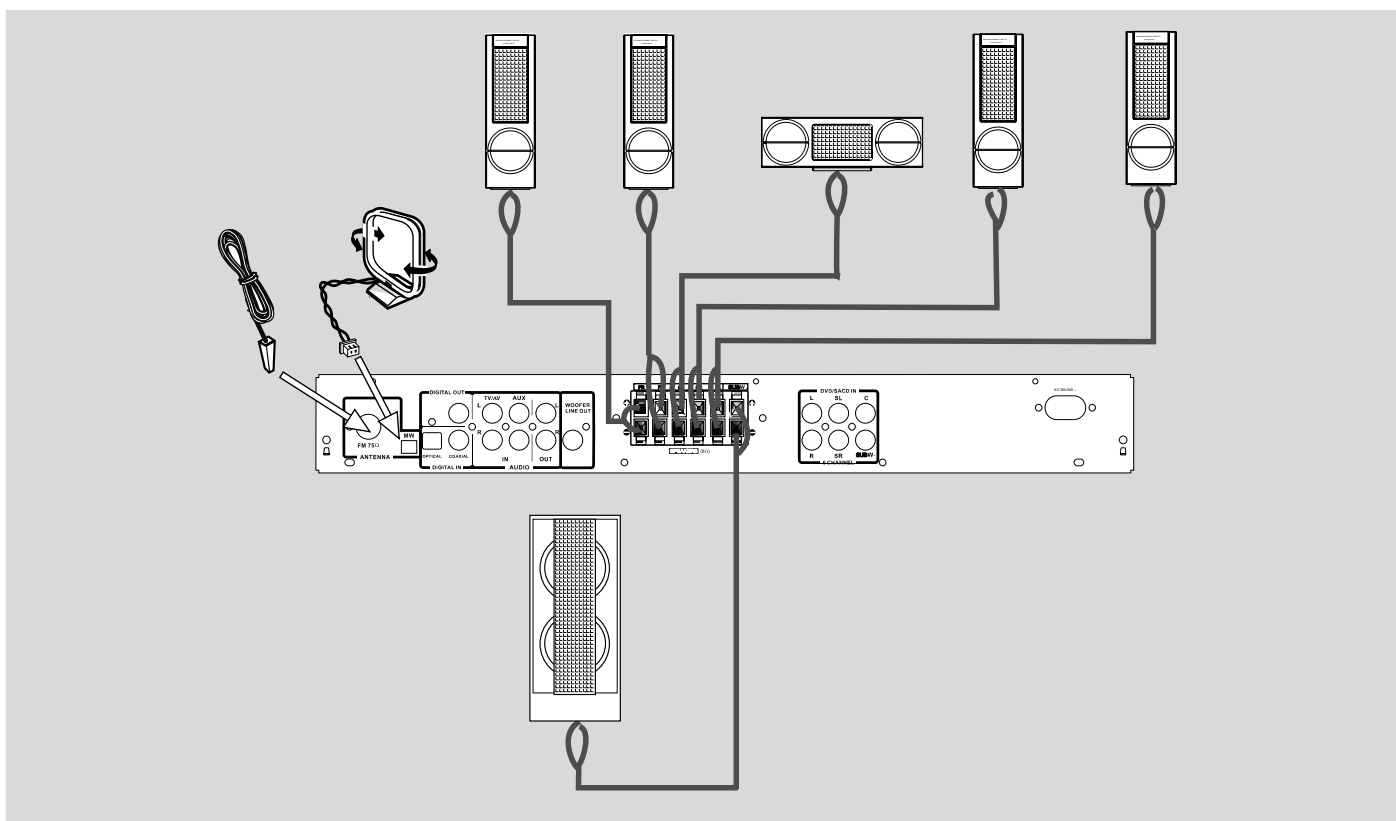
Observera:

De följande knapparna gäller endast för en PHILIPS DVD spelare. För detaljer, vänligen referera till en instruktionsbok för en PHILIPS DVD.

- ② **DISC MENU**
 - för att komma till eller lämna skiv innehållsmeny.
- ③ **SYSTEM MENU (endast i skivläge)**
 - för att komma till eller lämna system meny.
- ⑥ ▶||
 - för att starta eller avbryta uppspelning av skiva.
- ⑦ ■
 - för att stoppa uppspelning av skiva.
- ⑩ **REPEAT**
 - för upprepning av kapitel, spår eller skiva.
- ⑪ **REPEAT A-B**
 - för upprepning av en speciell sektion av skivan.
- ⑰ **RESUME**
 - för att fortsätta uppspelningen av en skiva efter avbrott.
- ⑱ **OK**
 - för att mata in eller bekräfta val.

Svenska

Anslutningar



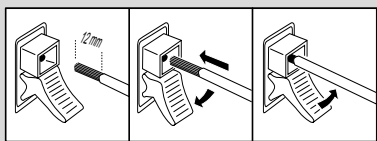
Svenska

VIKTIGT!

- Se till att alla andra anslutningar har gjorts innan strömkontakten sätts i vägguttaget.
- Gör eller ändra aldrig några anslutningar med strömmen på.
- Typplattan sitter på anläggningens baksida eller undersida.

Ansluta högtalarna

Tryck upp (eller ner) högtalaruttagets fästbordning och för in den skalade delen av högtalarkabeln fullständigt i uttaget. Släpp därefter fästbordningen.



Högtalare	⊖	⊕
Främre vänstra (L)	svart	vit
Främre högra (R)	svart	röd
Mitt	svart	grön
Surround vänster (L)	svart	blå
Surround höger (R)	svart	grå
Passiv subwoofer	svart	lila

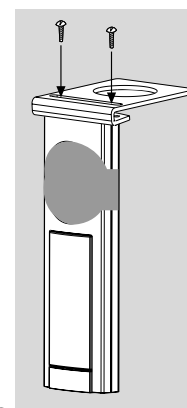
Innan högtalarna ansluts;

- Montera högtalarna på minihögtalarställen enligt figuren.
- Vänta med att ta bort skyddshöljerna tills högtalarna har anslutits och installerats.

Anslut medföljande högtalarsystem genom att använda den medföljande högtalarkabeln och matcha färgerna på kontakterna med högtalarkabeln.

Observera:

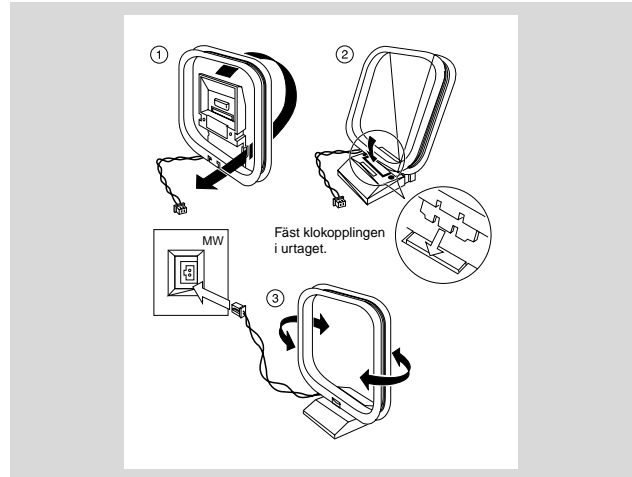
- Kontrollera att högtalarkablarna är riktigt isatta. Felaktigt isatta anslutningarna kan orsaka skador på systemet genom kortslutning.
- För optimal ljudåtergivning använd medföljande högtalare.
- Anslut inte fler än en högtalare till något av +/- högtalaruttagen.
- Anslut inte högtalare med lägre motstånd än högtalarna som medföljer. Var god se SPECIFICATIONS sektionen av denna manual.



Ansluta antenner

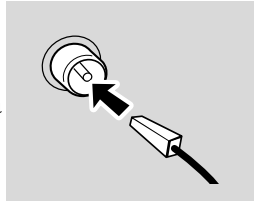
MV-ramantenn för inomhusbruk

Anslut den medföljande MV-ramantennen till **MW**-kontakten. Placera ramantennen så att bästa möjliga mottagning uppnås.



FM-antenn för inomhusbruk

Anslut den medföljande FM-antennen till **FM**-kontakten. Flytta antennen i olika riktningar tills bästa möjliga mottagning uppnås.

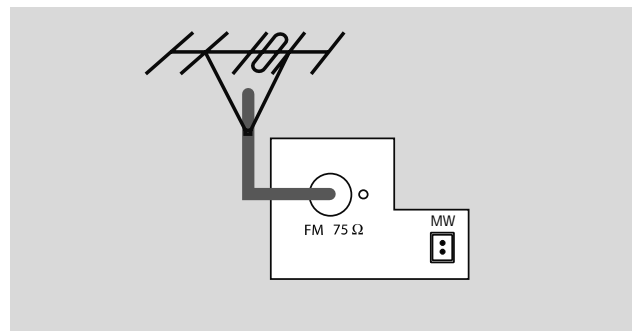


Observera:

– Ställ antennen så långt bort som möjligt från TV, videobandspelare och andra strålningskällor för att förhindra oönskade störningar.

FM-antenn för utomhusbruk

För bättre FM-mottagning kan en 75 ohm koaxialkabel (medföljer ej) användas för att ansluta anläggningen till en FM-utomhusantenn enligt bilden.



Anslutning från en DVD och ytterligare komponenter

För att lyssna på uppspelning från din **DVD** eller **SACD** spelare:

Val 1

6 CHANNEL-DVD/SACD IN Anslutning

Använd de bifogade audiokablarna för att ansluta **6 CHANNEL-DVD/SACD IN** uttagen till motsvarande Multikanal **AUDIO OUT** på din **DVD** eller **SACD** spelare.

Om 6 CHANNELDVD/SACD IN

Om **6 CHANNELDVD/SACD IN** kan användas för att ansluta extern utrustning med en inbyggd multikanalsdekoder (t.ex. Dolby Digital, DTS osv.) och en 6 kanal utgångskoppling, d.v.s. en high-end **DVD/SACD** spelare.

När du använder audioingången Om **6 CHANNELDVD/SACD IN** fungerar mottagaren som en flerkanalsförstärkare. Källan återger surroundljud och sänder det till mottagaren uppdelat i de kanaler som behövs. Därför har knapparna **SURROUND** inte någon verkan, eftersom signalen redan är uppdelad i flera kanaler.

Du kan inte spela in från en källa som är ansluten till audioingången **Om 6 CHANNELDVD/SACD IN**.

ELLER

Val 2

DIGITAL IN

Anslut **OPTICAL** eller **COAXIAL** uttaget till **DIGITAL OUT** uttaget på **DVD** eller **SACD** spelaren. Du måste ställa in Mottagarens digitala ingång till uttaget du anslöt till (se System Setup - Digital Input)

Anslutning av ytterligare komponenter

För avlyssning av uppspelning från annan audio/ visual komponent genom Mottagaren:

- Anslut **AUDIO IN (TV/AV eller AUX)** uttagen till **AUDIO OUT** uttagen på TV/VCR eller annan audio/visual enhet.

OCH/ELLER

- Anslut **DIGITAL IN (OPTICAL eller COAXIAL)** uttaget till **DIGITAL OUT** uttaget på en annan audio/ visual enhet. Du måste ställa in Mottagarens digitala ingång till uttaget du anslöt till (se System Setup - Digital Input).

För inspelning till en extern inspelningsenhet

- Anslut **AUDIO OUT** uttagen till **AUDIO IN** uttagen på en analog inspelningsenhet.

OCH/ELLER

- Anslut **DIGITAL OUT** uttaget till **DIGITAL IN** uttaget på en digital inspelningsenhet. Du kan bara göra en digital inspelning från en digital signal mottagen från **DIGITAL IN** uttaget på denna mottagare.

Förberedelser

Observera:

- Om audioformatet på den digitala insignalen inte matchar kapaciteten hos ditt DVD hembiosystem, kommer det att alstra ett starkt, förvrängt ljud eller inget ljud alls.
- Se alltid efter i bruksanvisningen för den anslutna utrustningen, för att göra bästa möjliga anslutning.

Spela in från digitalutgången

Det går att ansluta en digital inspelningsenhet till den digitala utgången. Då kan alla signalerna från de digitala ingångarna spelas in direkt på den anslutna inspelningsenheten. Mottagaren kan användas för inspelning av digitala ljudsignaler från DVD till CD-R.

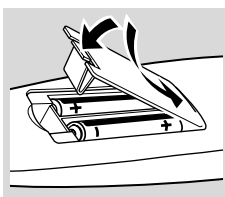
Observera:

- Dolby Digital, DTS eller MPEG signaler kan inte spelas in från denna mottagare.
- Digital inspelning är inte möjlig när den digitala källans material är upphovsrättskyddad.
- Även om dessa källor är valda (TV/AV, DISC, 6-CH, TUNER eller AUX), kommer alla signaler från den digitala (Koaxial eller Optisk) och dess kommer att spelas in fortsättningsvis till den anslutna audio bandspelaren.

Sätta i batterierna i fjärrkontrollen

Svenska

- 1 Öppna batteriluckan.
- 2 Placera batterierna i batterifacket med rätt polaritet, enligt symbolerna "+" och "-".
- 3 Stäng luckan.



VARNING!

- Ta bort batterierna om de är förbrukade eller inte kommer att användas under lång tid.
- Använd inte gamla och nya eller olika sorters batterier samtidigt.
- Batterier innehåller kemiska ämnen och bör därför lämnas till batteriinsamling när de är förbrukade.

Ställa i ordning surroundljudanläggningen

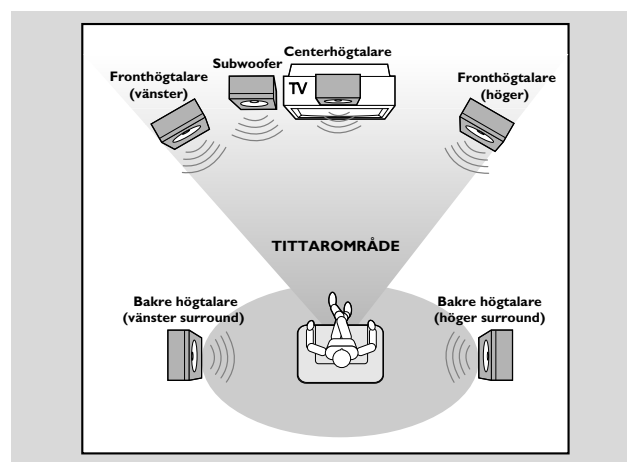
Du måste ansluta alla högtalare korrekt och ställa i ordning anläggning på rätt sätt för att till fullo kunna njuta av Digital Cinema-upplevelsen hemma (se avsnittet "Anslutningar - Ansluta högtalarna"). Du får känslan av att befinna dig mitt i handlingen eftersom ljud kommer från alla håll runt omkring dig. Subwoofern kan förbättra basprestandan på din anläggning dramatiskt.

VIKTIGT!

Sitt på din vanliga lyssnarplats vid inställningen, så att högtalarbalansen ställs in korrekt.

Placera högtalarna

För att få bästa möjliga surroundeffekt, ska högtalarna placeras enligt följande.



- 1 Placera vänster och höger fronthögtalare på samma avstånd från TV-apparaten och i en vinkel på cirka 45 grader från lyssnarplatsen.
- 2 Placera centerhögtalaren ovanför eller under TV-apparaten, så att centerkanalens ljud hamnar rätt.
- 3 Placera surroundhögtalarna vid öronnivå för den normala lyssnarplatsen, riktade mot varandra eller monterade på väggen.
- 4 Placera subwoofern på golvet nära TV-apparaten.

Observera:

- För att undvika magnetiska störningar, bör inte fronthögtalarna placeras för nära TV-apparaten.
- Om de bakre surroundhögtalarna placeras längre bort från lyssnarplatsen än front- och centerhögtalarna försvagas surroundeffekten.
- Alla högtalare bör monteras stabilt och säkert, för att förhindra olyckshändelser och förbättra ljudkvaliteten.

Sätta på anläggningen

- 1 Efter att alla anslutningar gjorts, anslut Mottagarens nätverkskabel i vägguttaget. Systemet sätts standby läge.
- 2 Tryck **STANDBY ON** för att sätta på senast valda ljudkälla.
- 3 Använd knappen **SOURCE** (eller tryck **TV/AV, DISC, TUNER** eller **AUX**) för att välja ljudkälla.
→ Vald källa visas.

Grundläggande funktioner

Välja surroundljudläge

VIKTIGT!

- För att få korrekt surroundljud, måste du se till att fullständigt följa instruktionerna i avsnitten "Anslutningar" och "Förberedelser".
- Center- och surroundhögtalarna är bara aktiva när anläggningen är satt till surroundljudläge och ljudmaterialet som spelas är inspelat eller sänt som Dolby Digital-, DTS- eller Dolby Pro Logic-surroundljud.
- Stereosändningar eller -inspelningar ger viss surroundkanalseffekt när de spelas i surroundläge. Vid monoljud kommer dock inget ljud från surroundhögtalarna.

- Tryck **SURROUND** för att välja surround- eller stereoläge.
→ Vilka surroundljudlägen som går att välja beror på antalet högtalare som används och den inkommande ljudinformationen som finns på skivan. De tillgängliga lägena är de nedanstående.

Observera:

Surround ljud är inte tillgängligt i DISC 6CH läge.

Dolby Digital Surround

Dolby Digital (även känt som AC-3 eller Dolby 5.1) och MPEG Multichannel ger ett realistiskt och dynamiskt ljud, som påminner om teater och biograf. Det kräver anslutning av alla fem högtalarna (vänster/höger fronthögtalare, centerhögtalare, vänster/höger surroundhögtalare) och subwoofer för korrekt Dolby Digital Surround-återgivning. Varje kanal spelar sin egen unika roll i frambringandet av rätt ljud. Vänster fronthögtalare, centerhögtalaren och höger fronthögtalare återger tillsammans med två surroundhögtalare hög-, mellan- och basfrekvenser i fem ljudkanaler med fullt omfång. Basmuller, explosioner och lågfrekvens effekter du känner i ryggraden kommer från subwoofern. Ett stort antal DVD-skivor har spelats in med Dolby Digital Surround.

DTS Surround

DTS Surround är ett biograf-surroundljudformat som ger överlägsen digital ljudkvalitet. DTS ger större klarhet och skärpa, särskilt vid höga toner. Den bättre ljudkvaliteten är ett resultat av begränsad ljudkomprimering (3:1 istället för 11:1 för Dolby Digital) och 20-bitarsupplösning.

Dolby Pro Logic Surround

Dolby Pro Logic Surround-systemet är ett särskilt kodat tvåkanaligt analogt format som återger ljud genom fyra högtalarkanaler (vänster fronthögtalare, centerhögtalaren, höger fronthögtalare, monoljud) när en Dolby Pro Logic-dekoder används. Systemet är även kompatibelt med stereoanläggningar, men användaren får bara två ljudkanaler (vänster och höger fronthögtalare).

Dolby Pro Logic II Surround

Dolby Pro Logic II Surround bygger upp en återgivning bestående av fem fulla bandbreddskanaler från två-kanals källor. Detta görs genom en avancerad, high purity matrix surround dekodare som tar fram spatiala egenheter i originalinspelningen utan att lägga till nya ljud eller koloratur toner.

Bio läget

Bio läget är till för att användas vid stereo-TV shower och alla program som kodats i Dolby Surround. Resultatet blir ett förhöjt ljudområde som direkt kan jämföras med kvaliteten på ett diskret 5.1-kanals ljud.

Musik läget

Musik läget är till för att användas vid all inspelning av musik i stereo och tillför ett brett och djupt ljudomfång.

VSS (Virtual Surround Sound)

ProLogic MPEG- eller Dolby Digital- surroundkanalen behandlas av en "virtualiser"-DSP för att lägga till surroundeffekt från endast de två fronthögtalarna.

Stereo

Allt ljud återges och spelas genom vänster och höger fronthögtalare. Detta ger vanlig stereoåtergivning.

Välja digital ljudeffekt

Med de digitala ljudeffekterna kan du välja från olika förhandsinställda lägen som styr ljudets frekvensband för att optimera vissa musikstilar. De förstärker verkligen känslan och njutningen när du lyssnar till din favoritmusik.

- Tryck **SOUND** upprepade gånger för att välja ljudeffekt.

I Dolby Digital, DTS, Dolby Pro Logic, Pro Logic II (film) läge, välj:

- CONCERT, DRAMA, ACTION eller SCI-FI

I Dolby Digital, DTS, Dolby Pro Logic, Pro Logic II (musik) läge, välj:

- CLASSIC, JAZZ, ROCK eller DIGITAL

Ändra ljusstyrkan på teckenfönstret

- Tryck **DIM** upprepade gånger för att välja olika nivå på teckenfönstrets ljusstyrka: HIGH (hög), MID (medium) eller LOW (låg).

Ljudvolymkontroll

Byte av volymnivån

- Vrid på knappen **VOLUME** (eller tryck **VOL +/-**) för att öka eller minska ljudvolymen.
 - "VOL XX" visas.
 - "VOL MAX" visas om volymen är i maximalt läge.
 - Tryck **SUBW +/-** för att justera subwoofers ljudnivå.
 - "SUBW XXdB" visas.
 - Omfånget är från -15dB till 10dB.
 - Tryck **REAR +/-** för att justera de bakre (surround-) högtalarnas ljudnivå.
 - "REAR XXdB" visas.
 - Omfånget är från -15dB till 10dB.
 - Tryck **CENTER +/-** för att justera centerhögtalarens ljudnivå.
 - "CNT XXdB" visas.
 - Omfånget är från -15dB till 10dB.
- Endast för PHILIPSTV:**
- Tryck **TVVOL +/-** på fjärrkontrollen för att justera TV-apparatens ljudvolym.

Observera:

- "XX" visar volym nivån.
- När **SURROUND** läge är inställt på **Stereo** eller **VSS** läge, **REAR +/-** och **CENTER +/-** är funktionerna inte fungerande.
- **ITEST TONE** läge, är volym kontroll av.

För att stänga av ljudvolymen tillfälligt

- Tryck **MUTE**.
 - "MUTE ON" visas.
- Tryck **MUTE** igen för att återställa ljudvolymen.

Observera:

- När **MUTE** är aktiverat (**ON**), kommer alla ljud via de bakre uttagen (**AUDIO OUT, DIGITAL OUT**) att vara på.

För att lyssna genom hörlurar

När du ansluter hörlurar till PHONES stängs högtalarna av. Mottagaren kopplas över till **STEREO** och surroundljudet minskas till en stereosignal som kan sändas över normala hörlurar.

När du drar ut hörlurarna, kopplas högtalarna på igen. Om du vill höra surroundljud igen, måste du koppla tillbaka mottagaren till surroundljud.

Justera klangfärgen

- Tryck **BASS** eller **TREBLE** på minisystemet för att välja BASS eller TREBLE ljudfunktion.
- Justera **VOLUME** på mottagaren för att välja önskad Bas eller Diskant nivå.
 - "BASS XXdB" eller "TRE XXdB" visas. "XX" visar nivån.
 - Omfånget är från -15dB till 10dB.

Observera:

- Volymknappen kan användas för att justera BASS/TREBLE nivån direkt efter du har valt BASS/TREBLE ljudfunktion. Om volymknappen inte används inom 5 sekunder återgår den till sin normala funktion som kontroll av ljudvolym.
- När hörlurar är anslutna kommer BASS och TREBLE kontrollerna att vara avslagna.

Andra Funktioner

System Inställning

System Setup tillåter dig att anpassa Mottagaren. Du kan justera följande val:

Centrum Fördröjning

- Om avlyssnings positionen är närmare centrum högtalaren än de främre högtalarna kan du ställa in centrum fördröjningstiden för att förbättra effekten av centrumljudet.
- Val: 5ms, 3ms, 2ms, 1ms, AV.

Bakre Fördröjning

- Om avlyssnings positionen är närmare bakre surround högtalaren än de främre högtalarna kan du ställa in bakre fördröjningstiden för att förbättra effekten av centrumljudet.
- Val: 15ms, 12ms, 9ms, 6ms, 3ms AV.

Test Ton

- Om systemet är inställt på ON, testas högtalarinställningarna.
- Test signalen kommer från vänster, centrum, höger och surround högtalarna. Förvalsinställning är OFF.

Digital Input

- Digital input val låter dig specificera den digital källan för inspelning genom den Digitala utgången på Mottagaren.
- Val: COAXIAL eller OPTICAL

Meny AV

Välj denna funktion för att slå av System Setup och återgå till normal funktion.

System Setup

- 1 Tryck **PROGRAM** på Mottagaren i 5 sekunder för att komma till navigeringsmenyn.
- 2 Tryck **◀◀ / ▶▶** på Mottagaren för att hoppa mellan funktionerna (*TEST TONE, CENTER DELAY, REAR DELAY, DIGITAL INPUT*) och välj den funktion du föredrar.
- 3 Tryck **PROGRAM** igen för att bekräfta ditt val.
- 4 Justera **VOLUME** på Mottagaren välj den funktion du föredrar.
- 5 Tryck **PROGRAM** för att bekräfta ditt val.

Observera:

Om ingen knapp tryckts inom 5 sekunder under System Setup, Återgå systemet till normal funktion.

Svenska

Andra Funktioner

Ställa in radiostationer

- I **TUNER** läge, tryck **◀◀** eller **▶▶** hastigt och upprepade gånger till dess att den rätta frekvensen eller bästa mottagning har uppnåtts.
- Tryck **◀◀** eller **▶▶** i mer än 1 sekund om du vill aktivera automatisk sökning. Sökningen stannar automatiskt när en station med tillräckligt stark signal har hittats.
- Tryck **TUNER** igen för att välja önskat frekvensband: FM eller MW (MV).

Lagra radiostationer

Du kan förinställa upp till 40 stationer.

- 1 Ställ in din önskade radio station genom att trycka antingen **◀◀** eller **▶▶** knappen på den främre panelen eller på fjärrkontrollen. Tryck **PROGRAM** för att komma till programmeringsläge.
→ "Pxx : xx,xx" visas.
- 2 Använd sifvertangenterna **(0-9)** eller **◀/▶** för val av önskat förinställt nummer **(01~40)**.
- 3 Tryck **PROGRAM** igen för att lagra radiostationen.

Inställning av insomningstimer

Insomningstimmern låter anläggningen gå över till standby-läge automatiskt efter en förhandsinställd tid.

- 1 Tryck **SLEEP** upprepade gånger för att ställa in en tid.
→ Det går att välja mellan följande alternativ (tid i minuter):
15 → 30 → 45 → 60 → 90 → 120 → OFF → 15...
- 2 Sluta tryck på knappen **SLEEP** när önskad tid visas.
→ Symbolen "Sleep" kommer fram.

För att kontrollera hur lång tid som är kvar efter det att insomningstimmern har aktiverats

- Tryck **SLEEP** en enda gång.

För att ändra inställningen av insomningstimmern

- Tryck **SLEEP** igen medan den kvarvarande tiden för insomningstimmern visas.
→ Teckenfönstret visar de andra tidsalternativen.

För att stänga av insomningstimmern

- Tryck **SLEEP** upprepade gånger tills "OFF" (av) visas, eller tryck på knappen **STANDBY ON**.

Natt läges funktion

När mycket dynamisk filmmusik spelas på låg volym, till exempel sent på kvällen, kan du använda **NIGHT** läget för att få rätt komprimering så att programinnehåll på låg nivå inte förloras och hög volym effekter dämpas.

- På fjärrkontrollen, tryck **NIGHT**. "**NIGHT ON**" visas hastigt när aktiverad.
- Tryck **NIGHT** igen för att avaktivera. "**NIGHT ON**" visas hastigt när aktiverad.

Observera:

- Denna funktion fungerar endast när Dolby Digital är valt.

Felsökning

VARNING!

Du bör under inga omständigheter försöka reparera anläggningen själv, eftersom detta upphäver garantin. Öppna inte anläggningen, eftersom det finns risk för elektriska stötar.

Om ett fel inträffar bör du först kontrollera punkterna nedan, innan du lämnar in anläggningen för reparation. Om du inte klarar av att lösa problemet med denna hjälp, ska du kontakta säljaren eller ditt servicecenter.

Problem	Lösning
Ingen ström.	– Kontrollera att strömsladden är korrekt ansluten.
Inget ljud eller förvrängt ljud.	– Kontrollera att högtalarna är korrekt anslutna. – Justera ljudvolymen. – Välj den källa du vill lyssna på. – Om mute är aktiverad, tryck MUTE tangenten. – Byt ut högtalarkablarna.
Inget ljud hörs från centerhögtalarna eller de bakre högtalarna.	– Kontrollera anslutningen till högtalarna. – Använd CENTER +/– eller REAR +/– för att justera ljudvolymen. – Kontrollera att högtalarkablarna är korrekt anslutna.
Inget ljud från subwoofer	– Kontrollera anslutningen till subwoofer. – Spela baskällan.
Ljudavbrott	– enheten är för nära en TV enhet eller annan elektrisk utrustning, flytta enheten eller slå av annan utrustning.
Ljudet avbryts vid musikavlyssning	– De positiva och negativa högtalarsladdarna kan ha kortslutits. Slå av strömmen och kontrollera högtalarsladdarna. – Slå av och på strömmen igen och sänk sedan volymen.
Ljud från vänster och höger högtalare är omvänt	– Kontrollera att den vänstra och den högra högtalaren inte placerats omvänt. – Kontrollera att den vänstra och den högra högtalarens kablar inte är anslutna i omvänd ordning till terminalerna.
Betydande mängd brus i radiomottagning.	– Ställ in rätt frekvens. – Anslut antennen. – Vrid bort alla anslutningskablar från antennterminaler och sladdar. – Dra ut FM-trådentennen fullständigt. Placera den så att bästa möjliga mottagning uppnås och fäst den i väggen. – Anslut en FM- eller MV-antenn för utomhusbruk. – Justera riktningen och placera antennen så att bästa möjliga mottagning uppnås. – Stäng av utrustning som orsakar brus eller flytta den bort från DVD-anläggningen. – Placera antennen längre bort från utrustning som orsakar brus.
Fjärrkontrollen fungerar inte.	– Rikta fjärrkontrollen mot sensorn på spelaren. – Minska avståndet till spelaren. – Ta bort eventuella hinder. – Byt ut batterierna mot nya. – Kontrollera att batterierna är korrekt isatta. – Sätt i huvudanslutningen i ett uttag och tryck huvudenhetens STANDBY ON tangent.
NIGHT läge kan inte ställas in	– Spela en källa med DOLBY DIGITAL 5.1 kanals ljud. – Välj en källa (OPTICAL / COAXIAL) med korrekt ansluten digital kabel.
Teckenfönstret är mörkt.	– Tryck DIM igen.
Svag basåtergivning.	– Kontrollera att alla högtalare har rätt polaritet.
DTS läge kan inte ställas in	– Kontrollera ljudkällans utgångsställning och slå på DTS utgång. – Spela en källa med DTS ljud. – Välj en (OPTICAL / COAXIAL) källa ansluten med digital kabel.

Svenska

Tekniska Specifikationer

AMPLIFIER

Uteffekt

stereoläge (DIN)	2 x 50 W
surroundläge (1 kHz)	50 RMS / kanal
Total harmonisk distorsion	10% vid märkeffekt (1 kHz)
Frekvensåtergivning	180 Hz – 14 kHz / ±1 dB
Signalbrusförhållande	> 65 dB (CCIR)

Ingångskänslighet

TV/AV	400 mV
AUX	400 mV
6 CHANNEL-DVD/SACD	800 mV
Digital koaxial	IEC 60958
Digital optisk	Toslink

TUNERDEL (RADIO)

Våglängdsområde	FM 87,5 – 108 MHz (50 kHz steg)
.....	MV 531 – 1602 kHz (9 kHz steg)
26 dB dämpningskänslighet	FM 20 dB
26 dB dämpningskänslighet	MV 3260 μ V/m
Spegelfrekvensdämpningsförhållande	FM 25 dB
.....	MV 28 dB
Mellanfrekvensdämpningsförhållande	FM 60 dB
.....	MV 24 dB
Signalbrusförhållande	FM 55 dB
.....	MV 35 dB
Undertryckning av MW	FM 30 dB
Harmonisk distorsion	FM Mono 3%
.....	FM Stereo 3%
.....	MV 5%
Frekvensåtergivning	FM 180 Hz – 10 kHz / ±6 dB
Stereoseparering	FM 26 dB (1 kHz)
Stereotröskelvärde	FM 23,5 dB

BLANDAT

Spänning	220–240 V / 50 Hz
UK/Europa	160 W
Energiförbrukning	435 mm x 58 mm x 365 mm
Dimensioner (b x h x d)	1 W
Strömbesparing standby	4,2 kg
Vikt	

IR-FJÄRRKONTROLL

Effektiv räckvidd	> 8 Meter
Antal knappar	45
Batteri (1,5 V)	AA x 2

HÖGTALARE

Fronthögtalare / Bakre (surround-) högtalare

System	2-vägs skärmad
System	2-way unshielded
Impedans	8 Ω
Högtalardriver	3" woofer; 2x3 ribbon tweeter
Dimensioner (b x h x d)	89 mm x 270 mm x 41 mm
Vikt	0,4 kg/st

Centerhögtalare

System	2-vägs skärmad
Impedans	8 Ω
Högtalardriver	2 x 3" woofer; 2x3 ribbon tweeter
Dimensioner (b x h x d)	286 mm x 95 mm x 67 mm
Vikt	0,88 kg

SUBWOOFER

Subwoofer (ej magnetiskt skärmad konstruktion)	6,5"
Impedans	8 Ω
Dimensioner (b x h x d)	195 mm x 462 mm x 263 mm
Vikt	5,5 kg

Specifikationer kan ändras utan föregående meddelande.