

Spis treści

Wprowadzenie i informacje ogólne

Charakterystyka zestawu	148
Rozpakowanie zestawu	148
Ochrona środowiska	148
Wybór miejsca	148
Bezpieczeństwo użytkowania i czyszczenie płyt	148

Opis funkcjonalny

Panel przedni i tylny	149
Pilot zdalnego sterowania	150

Podłączanie przewodów i anten

Podłączanie głośników	151
Podłączanie anten	152
Pokojowa antena ramowa MW	
Pokojowa antena FM	
Zewnętrzna antena FM	
Podłączenie z DVD i innych dodatkowych urządzeń	152

Czynności wstępne

Wkładanie baterii do pilota	153
Konfiguracja funkcji dźwięku przestrzennego	153
Rozmieszczanie głośników	
Włączanie zestawu	153

Podstawowe funkcje urządzenia

Wybór trybu dźwięku przestrzennego	154
Wybór cyfrowego efektu dźwiękowego	154
Przyciemnianie wyświetlacza	155
Regulacja poziomu głośności	155
Zmiana siły głosu	
Wyciszanie dźwięku	
Korzystanie ze słuchawek	
Regulacja barwy dźwięku	155

Inne funkcje

Ustawienia systemu	156
Opóźnienie głośników środkowego	
późnienie głośników tylnych	
Dźwięk testu	
Wejście cyfrowe	
Menu wyłączone	
Searching frequency	157
Programowanie stacji radiowych	157
Ustawianie wyłącznika czasowego	157
Night mode functions	157

Rozwiązywanie problemów 158

Parametry techniczne 159

Energy Star

Philips jako członek stowarzyszenia ENERGY STAR® oświadcza, iż niniejsze urządzenie spełnia wymogi ENERGY STAR® odnośnie wydajnej gospodarki energią.



Niniejszy produkt spełnia wymagania Unii Europejskiej dotyczące zakłóceń radiowych

Polski

Wprowadzenie i informacje ogólne

Charakterystyka zestawu

Cyfrowy system kina domowego LX700 zapewnia taką samą jakość dźwięku jaką spotykamy w dobrze wyposażonych kinach i wykorzystuje niektóre z najlepszych funkcji technologii kina domowego.

Obejmują one:

Wbudowane dekodery DTS i Dolby® Digital oraz obsługa Dolby® Pro Logic II i wirtualnego dźwięku przestrzennego

Pozwala doświadczyć charakterystycznego dla kin dźwięku przestrzennego w warunkach domowych.

Możliwość podłączenia urządzeń zewnętrznych

Umożliwia podłączenie do zestawu innych urządzeń audio lub audio/wideo i odsłuchiwanie odtwarzanego przez nie dźwięku przy użyciu głośników zestawu.

Tryb nocny

Pozwala uzyskać optymalną dynamikę dźwięku przy niskim poziomie głośności.

Wyłącznik czasowy

Umożliwia automatyczne przełączenie zestawu w tryb gotowości po upływie czasu określonego przez użytkownika.

Rozpakowanie zestawu

- Pilot zdalnego sterowania z dwiema bateriami AA.
- Ramowa antena MW oraz przewodowa antena FM.
- kable podłączeń audio.
- Pięć głośników satelitarnych wraz z pięcioma przewodami głośnikowymi.
- Aktywny subwoofer wraz z przewodem połączeniowym i zasilającym.
- Przewód zasilający jednostki centralnej.
- 4 podstawki głośników i 4 śruby
- 4 mini stojaki pod głośniki i 8 śrub
- Instrukcja
- Przewodnik skróconej obsługi

W przypadku braku lub uszkodzenia któregoś z elementów należy skontaktować się ze sprzedawcą lub firmą Philips.

Ochrona środowiska

Produkt opakowany został z użyciem minimalnej ilości środków pakunkowych. W tym celu wykorzystano trzy rodzaje materiałów: tektura (karton), styropian (wkładki amortyzujące) i polietylen (torebki foliowe, folia zabezpieczająca).

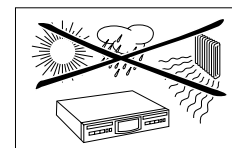
Zestaw wykonano z materiałów, które mogą być utylizowane i wykorzystane do powtórnej obróbki przez specjalistyczne firmy. Prosimy o przestrzeganie lokalnych przepisów dotyczących pozbywania się materiałów pakunkowych, rozładowanych baterii oraz urządzeń elektronicznych.

Wybór miejsca

Jeżeli zamierzamy ustawić razem kilka komponentów wieży hi-fi, niniejszy odbiornik musi znajdować się na górze. Odbiornik powinien znajdować się na twardym, stabilnym podłożu. Nie wolno zasłaniać żadnych otworów wentylacyjnych, należy również pozostawić 50 cm przestrzeni nad odbiornikiem oraz 10 cm z prawej i lewej strony odbiornika dla zapewnienia odpowiedniej wentylacji.

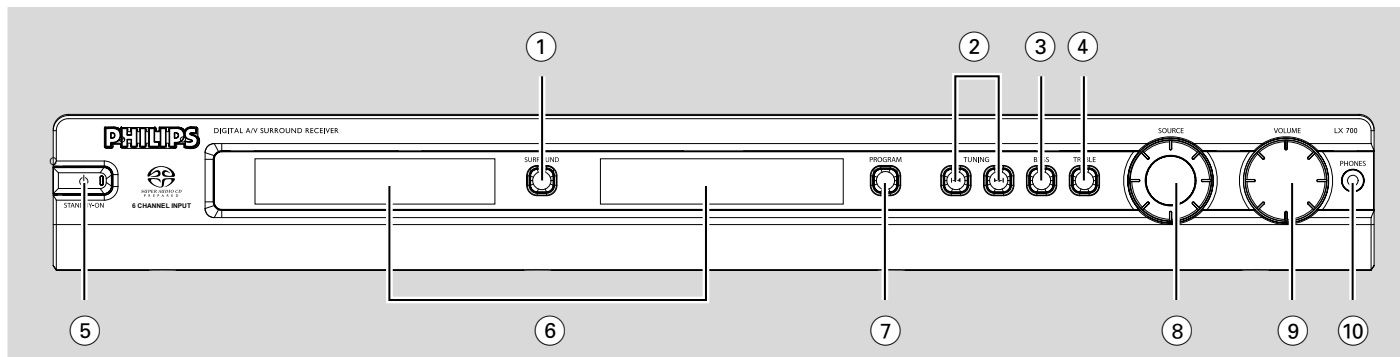
Bezpieczeństwo użytkowania i czyszczenie płyt

- Odtwarzacz, baterie oraz płyty należy zabezpieczyć przed wilgocią, deszczem, piaskiem oraz wysokimi temperaturami (grzejniki, bezpośrednie światło słoneczne). Szuflada odtwarzacza powinna być zawsze zamknięta, co zapobiega zbieraniu się kurzu na soczewce.
- Nie należy używać benzyny, rozpuszczalników ani ogólnie dostępnych preparatów czyszczących i antystatycznych w sprayu przeznaczonych do płyt analogowych.



Opis funkcjonalny

Panel przedni i tylny



① SURROUND

- Dźwięk surround wielokanałowy (Dolby Digital, DTS, Dolby Pro Logic, Dolby Pro Logic II) lub efekt stereo.

② TUNING ◀▶▶▶

- dostrojenie do stacji radiowych.

③ BASS

- Wybór trybu regulacji niskich tonów.

④ TREBLE

- Wybór trybu regulacji wysokich tonów.

⑤ STANDBY ON ⏻

- Służy do włączania zestawu i przełączania go w tryb gotowości.

⑥ Wyświetlacz

- Wyświetla stan systemu.

⑦ PROGRAM

- W trybie odtwarzania płyt służy do programowania ścieżek.

⑧ SOURCE

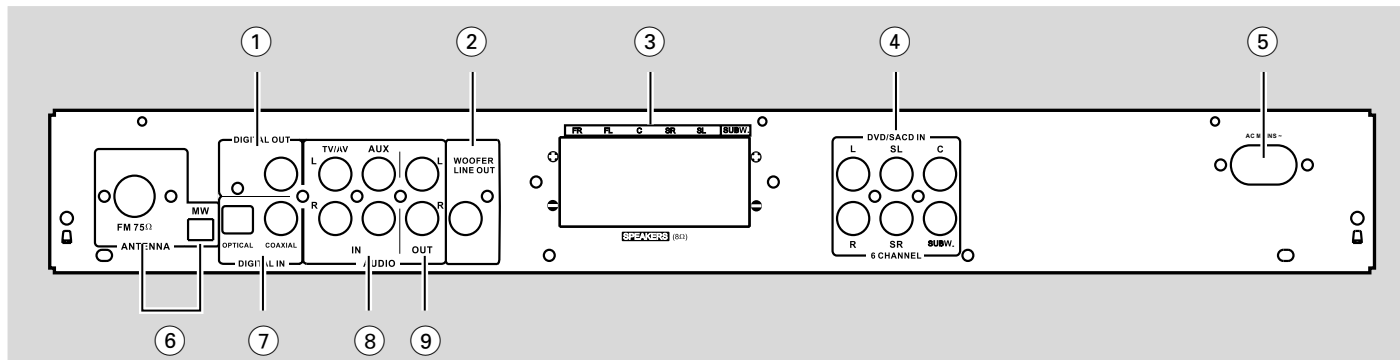
- Umożliwia wybór żądanego źródła lub urządzenia zewnętrznego (TV/AV, DISC, TUNER lub AUX).

⑨ VOLUME

- Służy do regulacji poziomu głośności.

⑩ PHONE

- podłączenie słuchawek.



① DIGITAL OUT

- Służy do podłączenia urządzenia audio wyposażonego w cyfrowe wejście optyczne.
- Jest aktywny tylko w czasie obierania DIGITAL IN (COAXIAL lub OPTICAL).

② WOOFER LINE OUT

- Służy do podłączenia aktywnego subwoofera.

③ SPEAKERS

- Służą do podłączenia głośników przednich, surround oraz głośnika centralnego.

④ DVD/SACD IN

- Podłączenie z wyjścia 6 kanałowego odtwarzacza DVD lub SACD.

⑤ AC Power Cord

- Służy do podłączenia przewodu zasilającego.

⑥ MW/FM ANTENNA

- Służy do podłączenia ramowej anteny MW lub anteny FM.

⑦ DIGITAL IN

- Połączenie sprzętu audio z wyjścia cyfrowego audio (KONCENTRYCZNE lub OPTYCZNE).

⑧ AUDIO IN (TV / AUX)

- Służą do połączenia zestawu z analogowymi wyjściami audio odbiornika TV lub magnetowidu.

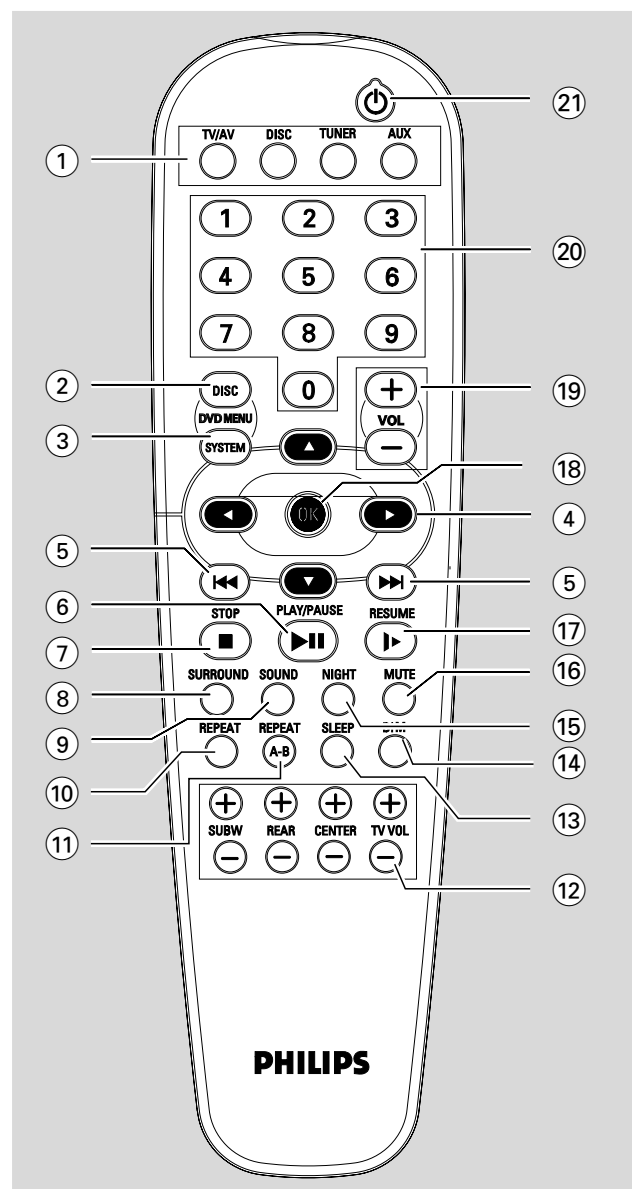
⑨ AUDIO OUT

- Służą do połączenia zestawu z analogowymi wejściami audio zewnętrznego urządzenia nagrywającego lub wzmacniacza.

Uwaga: Nie należy dotykać styków gniazd i złączy znajdujących się na tylnym panelu. Wyładowania elektrostatyczne mogą spowodować trwałe uszkodzenie urządzenia.

Polski

Pilot zdalnego sterowania



Uwaga:

- **Klawisze opisane na liście działają wyłącznie z tym odbiornikiem.**

① SOURCE

- Służą do wyborużądanego źródła (TV/AV, DISC, TUNER lub AUX).

④ ◀▶

- W trybie tunera służą do wyboru zaprogramowanej stacji radiowej (1 lub 2).

⑤ ◀◀ / ▶▶

- W trybie tunera umożliwiają dostrojenie się do stacji o niższej lub wyższej częstotliwości.

⑧ SURROUND

- Służą do wyboru trybu dźwięku przestrzennego (Dolby Digital, DTS lub Dolby ProLogic) bądź efektu stereo.

⑨ SOUND

- Wybór różnych efektów dźwiękowych: CONCERT, DRAMA, ACTION, SCI-FI, CLASSIC, JAZZ, ROCK or DIGITAL..

⑫ SUBW + / -

- Służą do regulacji głośności dźwięku odtwarzanego przez subwoofer.

REAR + / -

- Służą do regulacji głośności dźwięku odtwarzanego przez głośniki tylne (surround).

CENTER + / -

- Służą do regulacji głośności dźwięku odtwarzanego przez głośnik centralny.

TV VOL + / -

- Służą do regulacji głośności odbiornika TV produkcji Philipsa.

⑬ SLEEP

- Służy do ustawiania wyłącznika czasowego (funkcji automatycznego wyłączenia).

⑭ DIM

- Służy do wyboru poziomu jasności wyświetlacza.

⑮ NIGHT (tylko tryb Dolby Digital)

- Optymalizacja dynamiki wyjścia dźwięku.

⑯ MUTE

- Umożliwia wyłączenie/włączenie dźwięku.

⑰ VOL + / -

- Służą do regulacji poziomu głośności.

⑳ Przyciski numeryczne (0-9)

- Służą do wprowadzania numeru zaprogramowanej stacji radiowej.

㉑ ⏻

- Wyłączenie zestawu do czuwania.

Uwaga:

- **Następujące klawisze działają wyłącznie z odtwarzaczami DVD PHILIPS. Informacje szczegółowe podano w instrukcji obsługi odtwarzacza DVD PHILIPS.**

② DISC MENU

- Wejście lub opuszczenie menu płyty.

③ SYSTEM MENU (tylko w trybie odtwarzania płyt)

- Wejście lub opuszczenie paska menu systemu.

⑥ ▶ II

- Włączenie lub przerwanie odtwarzania płyty.

⑦ ■

- Zatrzymanie odtwarzania płyty.

⑩ REPEAT

- Powtórzenie sceny, utworu lub płyty.

⑪ REPEAT A-B

- Powtórzenie wybranej części płyty.

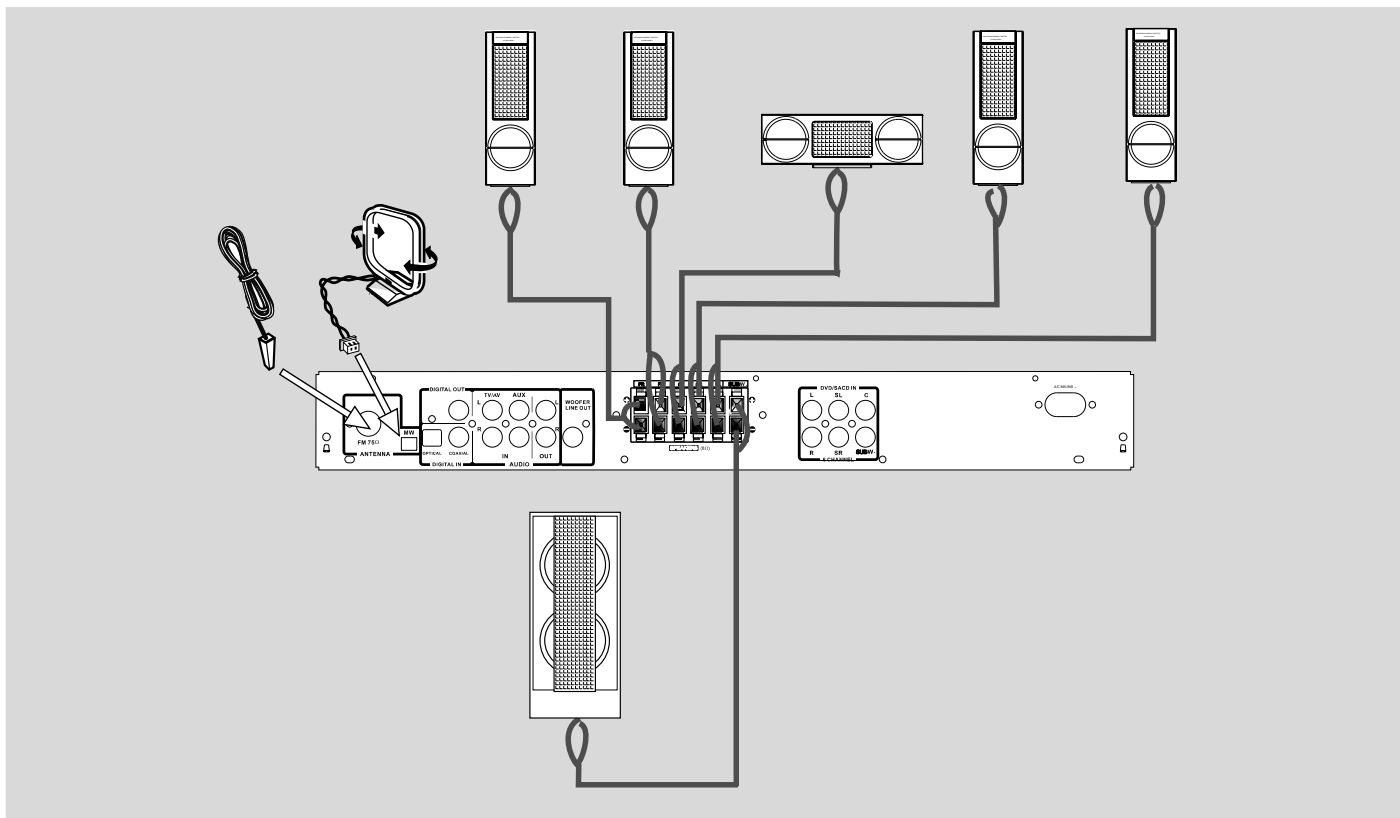
⑰ RESUME

- Kontynuacja odtwarzania po przerwaniu.

⑱ OK

- Potwierdzenie dokonanego wyboru.

Podłączanie przewodów i anten

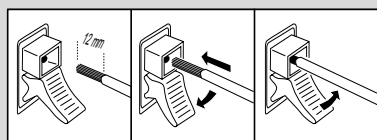


WAŻNE!

- Przed podłączeniem przewodu zasilającego do gniazdka należy wykonać wszystkie inne połączenia.
- Elementy podłączać należy zawsze przy wyłączonym zasilaniu.
- Tabliczka znamionowa znajduje się na zestawie lub spodzie obudowy.

Podłączanie głośników

Odchyl zacisk (w górę lub w dół), umieść w złączu nieizolowaną część przewodu głośnikowego, a następnie zwolnij zacisk.



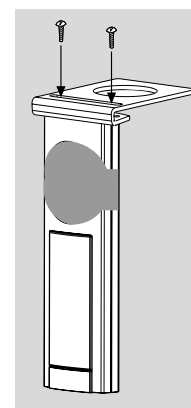
Głośniki	⊖	⊕
Przedni lewy (L)	czarny	biały
Przedni prawy (R)	czarny	czerwony
Centralny(C)	czarny	zielony
Surround lewy (L)	czarny	niebieski
Surround prawy (R)	czarny	szary
Subwoofer bierny	czarny	purpurowy

- **Zanim podłączysz głośniki;** Zamontuj głośniki na miniaturowych podstawkach głośnikowych w sposób pokazany na rysunku.
- Osłonę należy zdjąć dopiero po podłączeniu i zamontowaniu głośników.

Podłącz dostarczony system głośników przy pomocy dostarczonych kabli zwracając uwagę na kolory wtyczek i kabli głośników.

Uwaga:

- Sprawdź, czy kable zostały podłączone prawidłowo.
- Nieprawidłowe podłączenie może uszkodzić system z powodu zwarcia.
- Dla uzyskania optymalnej jakości dźwięku, używaj dostarczonych głośników.
- Nie podłączaj więcej niż jeden głośnik do jednej pary wtyczek +/-.
- Nie podłączaj głośników o mniejszej impedancji niż dostarczone głośniki. Patrz sekcja SPECIFICATIONS w tej instrukcji.

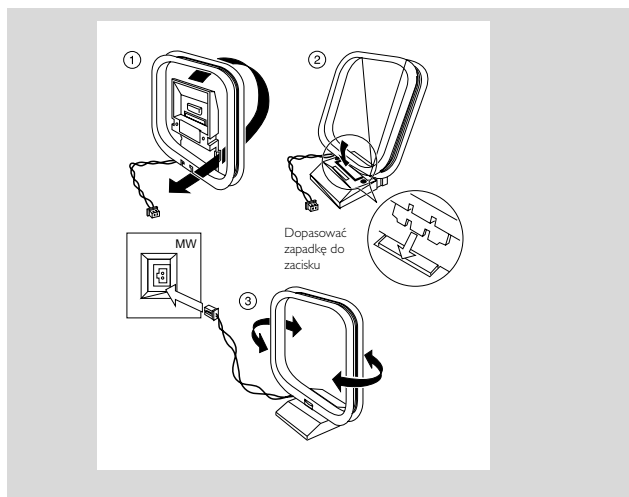


Polski

Podłączanie anten

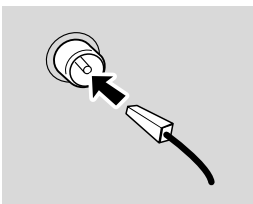
Pokojowa antena ramowa MW

Podłącz antenę ramową MW (w wyposażeniu) do gniazda **MW**. Ustaw antenę ramową w położeniu zapewniającym najlepszy odbiór.



Pokojowa antena FM

Podłącz antenę **FM** (w wyposażeniu) do gniazda **FM**. Ustaw antenę w położeniu zapewniającym najlepszy odbiór.

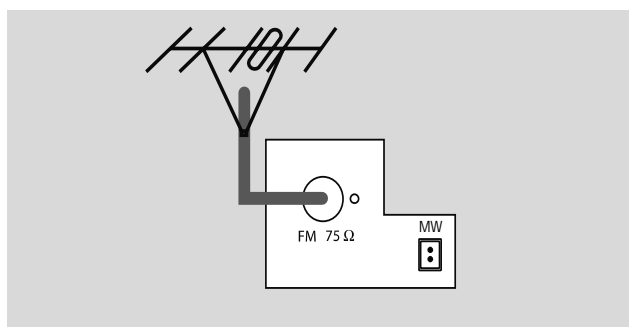


Uwaga:

– Aby zapobiec zakłóceniom, antenę należy umieścić w możliwie maksymalnej odległości od odbiornika TV, magnetowidu oraz innych źródeł promieniowania elektromagnetycznego.

Zewnętrzna antena FM

W celu lepszego odbioru fal FM zaleca się podłączenie zestawu do zewnętrznej anteny FM przy użyciu przewodu koncentrycznego o impedancji 75 (nie stanowiącego elementu wyposażenia).



Podłączenie z DVD i innych dodatkowych urządzeń

Odtwarzanie z odtwarzacza DVD lub SACD:

Opcja 1

Podłączenie 6 CHANNEL-DVD/SACD IN

Użyj dostarczonych kabli audio aby podłączyć wtyczki **6 CHANNEL-DVD/SACD IN** do odpowiedniego wyjścia wielokanałowego **AUDIO OUT** na odtwarzaczu **DVD** lub **SACD**.

Gniazdko 6 CHANNEL-DVD/SACD IN

Gniazdko wejściowe **6 CHANNEL-DVD/SACD IN** można wykorzystać do podłączenia urządzenia z wbudowanym dekodery wielokanałowym (np. Dolby Digital, DTS, itp.) oraz posiadającym 6-kanałowe gniazdko wyjściowe, np. odtwarzacz **DVD/SACD** high end.

Dzięki wejściu **6 CHANNEL-DVD/SACD IN** audio input odbiornik działa jako wzmacniacz wielokanałowy. Urządzenie zewnętrzne odtwarza dźwięk przestrzenny surround i wysyła sygnał rozdzielony na kanały surround. Dlatego klawisze **SURROUND** nie działają w tym trybie, ponieważ oryginalny sygnał jest kodowany wielokanałowo.

Nagrywanie sygnału audio z urządzenia podłączonego do **6 CHANNEL-DVD/SACD IN** jest niemożliwe.

LUB

Opcja 2 DIGITAL IN

Podłącz wtyczkę **OPTICAL** lub **COAXIAL** do wyjścia **DIGITAL OUT** na odtwarzaczu **DVD** lub **SACD**. Musisz ustawić wejście cyfrowe na gniazdo, do którego się podłączyłeś (patrz Ustawienia systemu - Wyjście cyfrowe)

Podłączenie innych dodatkowych urządzeń

odtwarzanie z innych źródeł audio / wideo przed odbiornik:

- Podłącz wtyczki wejścia **AUDIO IN** (**TV/AV** lub **AUX**) do wyjścia **AUDIO OUT** w telewizorze, magnetowidzie lub innym urządzeniu audio/wideo.

I/LUB

- Podłącz wejście **DIGITAL IN** (**OPTICAL** lub **COAXIAL**) do wyjścia **DIGITAL OUT** w innym urządzeniu audio / wideo. Musisz ustawić wejście cyfrowe na gniazdo, do którego się podłączyłeś (patrz Ustawienia systemu - Wyjście cyfrowe).

Nagrywanie na zewnętrznym urządzeniu nagrywającym

- Podłącz wyjście **AUDIO OUT** do wejścia **AUDIO IN** na analogowym urządzeniu nagrywającym.

I/LUB

- Podłącz wyjście **DIGITAL OUT** do wejścia **DIGITAL IN** w cyfrowym urządzeniu nagrywającym. Możesz tylko wykonywać nagrania cyfrowe z sygnału cyfrowego odbieranego z wejścia **DIGITAL IN** na tym odbiorniku.

Czynności wstępne

Uwaga:

- **Jeśli format kodowania sygnału doprowadzanego do wejścia cyfrowego nie jest rozpoznawany przez zestaw, dźwięku nie będzie słycać lub będzie on silnie zakłócony.**
- **W celu optymalnego połączenia elementów należy zawsze korzystać z instrukcji obsługi podłączanego urządzenia.**

Nagrywanie sygnału cyfrowego

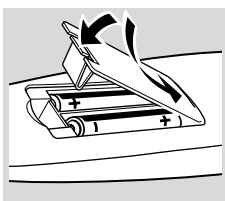
Do cyfrowego gniazdka wyjściowego odbiornika możemy podłączyć nagrywarkę cyfrową. Dzięki temu wszystkie sygnały pochodzące z cyfrowych gniazdek wejściowych można bezpośrednio nagrać na podłączonej nagrywarkę. Odbiornik może być używany do nagrywania cyfrowego sygnału audio z DVD na CD-R.

Uwaga:

- Sygnały Dolby Digital, DTS lub MPEG nie mogą być nagrywane z tego odbiornika.
- Nagrania cyfrowe nie są możliwe kiedy nośnik cyfrowy jest zabezpieczony przed kopiowaniem.
- Nawet jeżeli jedno ze źródeł (TV/AV, DISC, 6-CH, TUNER lub AUX) zostało wybrane, wszystkie sygnały cyfrowe (koncentryczne lub optyczne) zostaną nagrane na podłączonym magnetofonie.

Wkładanie baterii do pilota

- 1 Zdejmij pokrywkę komory baterii.
- 2 Umieść baterie w komorze, pamiętając o odpowiednim dopasowaniu biegunów oznaczonych symbolami "+" oraz "-".
- 3 Załóż pokrywkę.



UWAGA!

- Baterie należy wyjąć, jeśli są one zużyte lub nie będą używane przez dłuższy czas.
- Nie należy korzystać jednocześnie z baterii nowych i częściowo zużytych lub też baterii odmiennego typu.
- Baterie zawierają substancje chemiczne i w związku z tym po zużyciu powinno się ich pozbywać w odpowiedni sposób.

Konfiguracja funkcji dźwięku przestrzennego

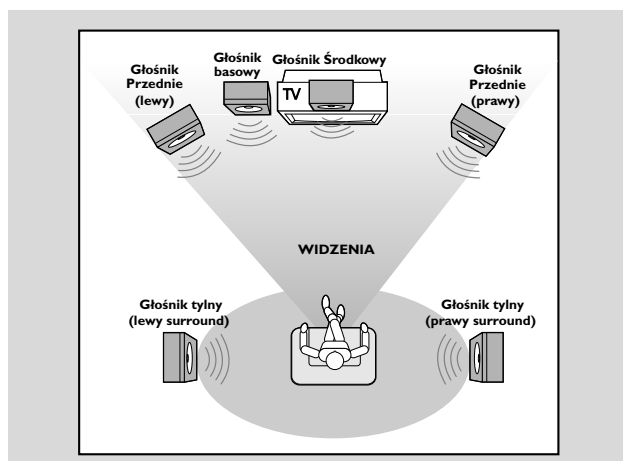
Aby uzyskać efekt dźwięku kinowego w warunkach domowych, należy podłączyć wszystkie głośniki i właściwie skonfigurować zestaw (informacje na ten temat znajdują się w części "Podłączanie przewodów i anten - Podłączanie głośników"). Konsekwencją dochodzenia dźwięku ze wszystkich stron jest uczucie uczestniczenia w akcji filmu. Zadaniem subwoofera jest odtwarzanie niskich tonów, które zwiększają nieświadome emocjonalne zaangażowanie słuchacza/widza.

WAŻNE!

W celu prawidłowego ustawienia głośników za punkt odniesienia należy przyjąć miejsce, w którym zazwyczaj słyca się muzyki lub ogląda telewizję.

Rozmieszczanie głośników

W celu uzyskania optymalnych efektów dźwięku przestrzennego głośniki należy ustawić w następujący sposób:



- 1 Ustaw przedni lewy oraz prawy głośnik w równej odległości od odbiornika TV oraz pod kątem około 45 stopni względem miejsca odsłuchu.
- 2 Umieść głośnik centralny pod lub nad odbiornikiem TV tak, aby móc poprawnie zlokalizować dochodzący z niego dźwięk.
- 3 Ustaw głośniki surround naprzeciw siebie na poziomie uszu użytkownika.
- 4 Postaw subwoofer na podłodze, w pobliżu odbiornika TV.

Uwagi:

- **Aby zapobiec zakłóceniom wywołanym działaniem pola magnetycznego, nie należy stawiać przednich głośników zbyt blisko odbiornika TV.**
- **Jeśli głośniki tylne (surround) zostaną ustawione w dużo większej odległości od miejsca odsłuchu niż głośniki przednie i głośnik centralny, efekt dźwięku przestrzennego będzie mniej intensywny.**
- **Wszystkie głośniki należy starannie zamocować, aby zapobiec wypadkom oraz zapewnić najwyższą jakość dźwięku.**

Włączanie zestawu

- 1 Po wykonaniu wszystkich połączeń, podłącz przewód zasilacza odbiornika do gniazdka. System włącza się w trybie czuwania.
- 2 Naciśnij przycisk **STANDBY ON**, aby włączyć ostatnio wybrane źródło.
- 3 Wybierz źródło za pomocą przycisku **SOURCE** (lub przycisku **TV/AV, DISC, TUNER** bądź **AUX**).
→ Nazwa wybranego źródła pojawi się na wyświetlaczu.

Podstawowe funkcje urządzenia

Wybór trybu dźwięku przestrzennego

WAŻNE!

- W celu uzyskania właściwego efektu dźwięku przestrzennego należy prawidłowo podłączyć wszystkie elementy oraz wykonać wymagane czynności przygotowawcze.
- Głośnik centralny oraz głośniki surround działają wyłącznie, gdy aktywny jest tryb odtwarzania dźwięku przestrzennego, a odtwarzany materiał został nagrany lub jest nadawany w formacie Dolby Digital, DTS lub Dolby Pro Logic.
- Pewien efekt dźwięku przestrzennego można również uzyskać, odtwarzając w trybie dźwięku przestrzennego audycje lub nagrania stereo. W przypadku nagrań lub audycji monofonicznych głośniki surround nie są aktywne.

- Aby wybrać tryb stereo lub tryb dźwięku przestrzennego, naciśnij przycisk **SURROUND**.
→ Dostępność poszczególnych trybów dźwięku przestrzennego zależy od liczby podłączonych głośników oraz rodzaju informacji dźwiękowych zapisanych na płycie. Obsługiwane są następujące tryby.

Uwaga:

Dźwięk surround nie jest dostępny w trybie DISC 6CH.

Dolby Digital Surround

Tryb Dolby Digital (znany również jako AC-3 lub Dolby 5.1) oraz MPEG Multichannel umożliwia uzyskanie niezwykle dynamicznych i realistycznych efektów dźwiękowych, zbliżonych do tych doświadczanych w salach kinowych. Prawidłowe odtwarzanie dźwięku w formacie Dolby Digital Surround wymaga podłączenia wszystkich pięciu głośników (przedni lewy/prawy, centralny, surround lewy/prawy) oraz subwoofera. Każdy z nich pełni swoją własną, niepowtarzalną rolę w odtwarzaniu dźwięku. Przedni lewy, centralny oraz prawy głośnik przenoszą wraz z dwoma głośnikami surround wysokie, średnie i niskie częstotliwości przez pięć pełnozakresowych kanałów dźwięku przestrzennego. Odgłosy dudnienia, wybuchy oraz inne efekty o niskich częstotliwościach są odtwarzane przez subwoofer. Znaczna część płyt DVD

DTS Surround

DTS Surround to format dźwięku przestrzennego charakterystyczny dla kin, który umożliwia uzyskanie wspaniałego dźwięku o jakości cyfrowej. Format DTS zapewnia jeszcze lepszą wyrazistość dźwięku, szczególnie w przypadku wysokich tonów. Wyższa jakość dźwięku jest wynikiem słabszej kompresji dźwięku (3:1 zamiast 11:1 w przypadku formatu Dolby Digital) oraz 20-bitowej rozdzielczości.

Dolby Pro Logic Surround

W formacie Dolby Pro Logic Surround dźwięk dwukanałowy jest kodowany w sposób umożliwiający uzyskanie czterech kanałów dźwiękowych (przedni lewy, środkowy, przedni prawy i monofoniczny surround) przy zastosowaniu dekodera Dolby Pro Logic. Jest również zgodny z systemem stereo, lecz wówczas dźwięk przenoszony jest wyłącznie przez dwa kanały (przedni lewy i prawy).

Dolby Pro Logic II Surround

Dolby Pro Logic II Surround tworzy pełny efekt dźwiękowy na pięciu kanałach ze źródła dwukanałowego. Efekt jest uzyskiwany dzięki zaawansowanemu systemowi opartemu na dekodowaniu dźwięku surround z matrycą o wysokiej czystości, który wykrywa właściwości przestrzenne oryginalnego nagrania bez dodawania nowych dźwięków lub barw tonalnych.

Tryb filmu

Tryb filmu jest używany do telewizyjnych przekazów stereo i wszystkich programów kodowanych w systemie Dolby Surround. Wynikiem jest poszerzone kierunkowo pole dźwięku zbliżone do jakości dźwięku w systemie 5.1-kanałowy.

Tryb muzyczny

Tryb muzyczny jest używany do odtwarzania nagrań muzycznych stereo i zapewnia szeroki i głęboki efekt dźwięku.

VSS (Wirtualny dźwięk przestrzenny)

Dźwięk przestrzenny w formacie ProLogic MPEG lub Dolby Digital jest przetwarzany przez procesor DSP, co umożliwia uzyskanie efektu dźwięku przestrzennego z jedynie dwóch przednich głośników.

Stereo

Dźwięk jest odtwarzany wyłącznie przez przedni lewy i prawy głośnik, dając standardowy efekt stereofoniczny.

Wybór cyfrowego efektu dźwiękowego

Dostępnych jest wiele cyfrowych efektów dźwiękowych, które poprzez regulację pasm częstotliwości dźwięku optymalizują odtwarzanie określonych stylów muzycznych. Podnosi to znacząco jakość odbioru określonego rodzaju muzyki.

- Aby wybrać żądany efekt dźwiękowy, naciśnij kilkakrotnie przycisk **SOUND**.

W trybie Dolby Digital, DTS, Dolby Pro Logic, Pro Logic II (film), wybierz:

- CONCERT, DRAMA, ACTION lub SCI-FI.

W trybie Dolby Digital, DTS, Dolby Pro Logic, Pro Logic II (muzyka), wybierz

- CLASSIC, JAZZ, ROCK lub DIGITAL.

Przyciemnianie wyświetlacza

- Naciskając kilkakrotnie przycisk **DIM** wybierz jeden z dostępnych poziomów jasności wyświetlacza: **HIGH** (jasny), **MID** (średni) lub **LOW** (ciemny).

Regulacja poziomu głośności

Zmiana siły głosu

- W celu zmniejszenia lub zwiększenia poziomu głośności należy użyć przycisku **VOLUME** (lub **VOL +/-**).
 - "VOL XXX" jest wyświetlane.
 - "VOL MAX" jest wyświetlane jeżeli siła głosu jest ustawiona na maksymalnym poziomie.
- Naciśnij przycisk **SUBW +/-**. Służą do regulacji głośności dźwięku odtwarzanego przez subwoofer.
 - "SUBW XXXdB" jest wyświetlane.
 - Zakres wynosi od -15dB do 10dB.
- Naciśnij przycisk **REAR +/-**. Służą do regulacji głośności dźwięku odtwarzanego przez głośniki tylne (surround).
 - "REAR XXXdB" jest wyświetlane.
 - Zakres wynosi od -15dB do 10dB.
- Naciśnij przycisk **CENTER +/-**. Służą do regulacji głośności dźwięku odtwarzanego przez głośnik centralny.
 - "CNT XXXdB" jest wyświetlane.
 - Zakres wynosi od -15dB do 10dB.

Tylko telewizory PHILIPS:

- Do regulacji poziomu głośności odbiornika TV marki Philips użyj przycisków **TVVOL +/-** na pilocie.

Uwaga:

- "XXX" oznacza poziom siły głosu.
- Kiedy tryb **SURROUND** jest ustawiony na tryb **Stereo** lub **VSS**, klawisze **REAR +/-** i **CENTER +/-** są nieaktywne.
- W trybie **TESTTONE**, kontrola głośności jest nieaktywna.

Wyciszanie dźwięku

- Naciśnij przycisk **MUTE**.
 - "MUTE ON" jest wyświetlane.
- Aby przywrócić poprzedni poziom głośności, ponownie naciśnij przycisk **MUTE**.

Uwaga:

Po włączeniu (ON) **MUTE**, wszystkie dźwięki na tylnych gniazdach (AUDIO OUT, DIGITAL OUT) pozostają włączone.

Korzystanie ze słuchawek

Podłączenie słuchawek do gniazdka PHONES spowoduje wyciszenie głośników. Odbiornik przejdzie w tryb **STEREO**, dźwięk przestrzenny zostanie zredukowany do normalnego sygnału stereo, odbieranego przez standardowe słuchawki. Po odłączeniu słuchawek głośniki włączą się ponownie. Jeżeli zamierzamy odbierać dźwięk surround, należy przełączyć odbiornik na nadawanie dźwięku przestrzennego.

Regulacja barwy dźwięku

- Naciśnij przycisk **BASS** albo **TREBLE** na panelu systemu, aby uaktywnić regulację tonów niskich albo wysokich.
- Ustaw **VOLUME** na odbiorniku, aby wybrać poziom niskich i wysokich tonów.
 - "BASS XXXdB" lub "TRE XXXdB" jest wyłączony. "XXX" oznacza poziom.
 - Zakres wynosi od -15dB do 10dB.

Uwaga:

- Pokrętko głośności umożliwia regulację tonów niskich i wysokich bezpośrednio po naciśnięciu przycisku **BASS** albo **TREBLE**. Jeśli pokrętko nie zostanie użyte w ciągu 5 sekund, ponownie przejmie swoją standardową funkcję regulacji głośności.
- Kiedy podłączono słuchawki, kontrola **BASS** i **TREBLE** jest wyłączona.

Inne Funkcje

Ustawienia systemu

Ustawienia systemu umożliwiają dostosowanie odbiornika. Możesz regulować następujące funkcje:

Opóźnienie głośników środkowego

- Jeżeli pozycja jest zbyt mała do głośnika środkowego, możesz ustawić czas opóźnienia środkowego głośnika, aby poprawić efekt.
- Opcje: 5ms, 3ms, 2ms, 1ms, **WYŁĄCZONE**.

Opóźnienie głośników tylnych

- Jeżeli pozycja jest zbyt mała do głośnika tylnego, możesz ustawić czas opóźnienia tylnego głośnika, aby poprawić efekt.
- Opcje: 15ms, 12ms, 9ms, 6ms, 3ms **WYŁĄCZONE**.

Dźwięk testu

- Po ustawieniu na ON, system testuje ustawienia głośników.
- Sygnał testu jest generowany w lewym, środkowym, prawym głośniku i głośnikach satelitarnych. Domyślnym ustawieniem jest OFF.

Wejście cyfrowe

- Wybór wejścia cyfrowego umożliwia źródła dźwięku i wyjścia cyfrowego odbiornika.
- Opcje: COAXIAL lub OPTICAL

Menu wyłączone (OFF)

Wybierz tę funkcję, aby wyłączyć trybu ustawień systemu i powrócić do normalnego działania.

Przejdź do ustawień systemu

- 1 Naciśnij **PROGRAM** na odbiorniku przez 5 sekund aby przejść do menu nawigacji.
- 2 Naciśnij **◀◀ / ▶▶** na odbiorniku, aby przełączać się między funkcjami (*TEST TONE, CENTER DELAY, REAR DELAY, DIGITAL INPUT*) i wybrać daną opcję.
- 3 Naciśnij ponownie **PROGRAM**, aby potwierdzić wybór.
- 4 Zmień ustawienie **VOLUME** na odbiorniku, aby wybrać daną opcję.
- 5 Naciśnij **PROGRAM**, aby potwierdzić wybór.

Uwaga:

Jeżeli żaden przycisk nie zostanie naciśnięty przez 5 sekund w trybie ustawień systemu, urządzenie powraca do normalnego działania.

Wyszukiwanie stacji radiowych

- W trybie **TUNERA**, naciśnij krótko **◀◀** lub **▶▶** i powtarzaj, aż do ustawienia poprawnej częstotliwości lub uzyskania najlepszego odbioru.
- Naciśnij **◀◀** lub **▶▶** przez ponad 1 sekundę, jeżeli chcesz włączyć automatyczne wyszukiwanie. Automatyczne wyszukiwanie zatrzymuje się po znalezieniu stacji o wystarczająco silnym sygnale.
- Ponownie naciśnij przycisk **TUNER**, aby wybrać żądane: FM lub MW.

Programowanie stacji radiowych

Możesz zaprogramować do 40 stacji.

- 1 Ustaw wybraną stację naciskając przycisk **◀◀** lub **▶▶** z przodu panelu lub na pilocie. Naciśnij **PROGRAM**, aby przejść do trybu programowania.
→ "Pxx : xx,xx" jest wyświetlane.
- 2 Użyj klawiatury cyfrowej (**0-9**) lub **◀/▶**, aby wybrać dany numer (**01~40**).
- 3 Aby zapisać stację w pamięci urządzenia, ponownie naciśnij przycisk **PROGRAM**.

Ustawianie wyłącznika czasowego

Wyłącznik czasowy umożliwia automatyczne przełączenie systemu w tryb gotowości po upływie czasu określonego przez użytkownika.

- 1 W celu wybrania żądanej wartości czasowej naciśnij kilkakrotnie przycisk **SLEEP**.
→ Dostępne są następujące opcje (czas w minutach):
15 → 30 → 45 → 60 → 90 → 120 → OFF (WYŁ) → 15...
- 2 Po pojawieniu się żądanej liczby minut zwolnij przycisk **SLEEP**.
→ Na wyświetlaczu pojawi się ikona trybu "Sleep".

Sprawdzanie czasu pozostałego do wyłączenia zestawu

- Naciśnij raz przycisk **SLEEP**.

Zmiana ustawień wyłącznika czasowego

- Po wyświetleniu czasu pozostałego do wyłączenia naciśnij ponownie przycisk **SLEEP**.
→ Na wyświetlaczu pojawią się pozostałe opcje ustawień wyłącznika.

Wyłączanie funkcji

- Naciśnij kilkakrotnie przycisk **SLEEP** do momentu wyświetlenia napisu "OFF" (Wył.) lub naciśnij przycisk **STANDBY ON**.

Funkcja trybu nocnego

W czasie odtwarzania filmów o bardzo dynamicznej ścieżce dźwiękowej z niskim poziomem głosu, na przykład w nocy, możesz używać trybu **NIGHT**, aby zastosować odpowiednią kompresję, tak aby cichsze dźwięki były słyszalne, a efekty dźwiękowe były przyciszone.

- Na pilocie, naciśnij **NIGHT**. "**NIGHT ON**" pojawia się na chwilę po włączeniu.
- Naciśnij **NIGHT** ponownie, aby wyłączyć.. "**NIGHT ON**" pojawia się na chwilę po włączeniu.

Uwaga:

- Funkcja działa tylko kiedy włączono **Dolby Digital**.

Rozwiązywanie problemów

OSTRZEŻENIE!

Próba samodzielnej naprawy zestawu spowoduje unieważnienie gwarancji. Otwarcie obudowy urządzenia grozi porażeniem prądem.

W przypadku stwierdzenia usterki, przed zanieśieniem sprzętu do naprawy należy wykonać przedstawione poniżej czynności kontrolne: Jeśli problemu nie uda się rozwiązać, należy skontaktować się ze sprzedawcą lub punktem serwisowym.

Problem	Rozwiązanie
Brak zasilania.	– Sprawdź, czy przewód zasilający został prawidłowo podłączony.
Brak dźwięku lub dźwięk zniekształcony.	– Sprawdź, czy przewody głośnikowe zostały prawidłowo podłączone. – Wyreguluj głośność. – Wybierz odpowiednie źródło dźwięku. – Jeżeli włączyłeś wyciszenie, naciśnij przycisk MUTE. – Wymień przewody głośnikowe.
Brak dźwięku z głośnika centralnego lub głośników tylnych (surround).	– Sprawdź podłączenie głośników. – Użyj przycisków CENTER +/- lub REAR+/-, aby zmienić poziom głośności. – Sprawdź ustawienia podłączeń głośników.
Brak dźwięku z subwoofera	– Sprawdź podłączenie subwoofera. – Odtwórz źródło z niskimi dźwiękami.
Zakłócenia	– Urządzenie stoi za blisko telewizora lub innego urządzenia elektrycznego, przesuń urządzenie lub wyłącz urządzenie powodujące zakłócenia.
Dźwięk jest przerywany w czasie odtwarzania muzyki	– Dodatni lub ujemny przewód głośnika mogą być zwarte. Wyłącz zasilanie i sprawdź przewody. – Wyłącz zasilanie i włącz ponownie, następnie zmniejsz siłę głosu.
Dźwięk z lewego i prawego głośnika jest odwrócony	– Sprawdź, czy lewy i prawy głośnik nie są ustawione odwrotnie. – Sprawdź, czy kable lewego i prawego głośnika nie są podłączone odwrotnie.
Znaczne szumy przy odbiorze audycji radiowych.	– Ustaw właściwą częstotliwość. – Podłącz antenę. – Poprowadź wszystkie kable podłączeń z dala od gniazd antenowych i przewodów. – Rozciągnij całkowicie przewodową antenę FM. Umieść antenę w miejscu zapewniającym najlepszy odbiór; a następnie przymocuj ją do ściany. – Podłącz zewnętrzną antenę FM lub MW. – Ustaw antenę w położeniu zapewniającym najlepszy odbiór. – Wyłącz urządzenia powodujące zakłócenia lub przesuń je na dalszą odległość. – Umieść antenę w odpowiedniej odległości od urządzenia powodującego zakłócenia.
Pilot nie działa.	– Skieruj pilota na czujnik zdalnego sterowania na przednim panelu odtwarzacza. – Usuń ewentualne przeszkody. – Wymień baterie na nowe. – Sprawdź, czy baterie zostały prawidłowo umieszczone w pilocie. – Włóż wtyczkę zasilania do gniazdka i naciśnij przycisk STANDBY ON.
Nie można ustawić trybu NIGHT	– Odtwarzaj źródło z dźwiękiem DOLBY DIGITAL 5.1. – Wybierz prawidłowo podłączone źródło (OPTICAL / COAXIAL).
Wyświetlacz jest ciemny.	– Naciśnij przycisk DIM.
Słychać buczenie lub przydźwięk.	– Ustaw jednostkę centralną w odpowiedniej odległości od urządzeń powodujących zakłócenia.
Nie można ustawić trybu DTS	– Sprawdź ustawienie wyjścia źródła dźwięku i włącz wyjście DTS. – odtwarzaj źródło z dźwiękiem DTS. – Wybierz wyjście podłączone kablem cyfrowym (OPTICAL / COAXIAL).

Parametry techniczne

WZMACNIACZ

Moc wyjściowa

tryb stereo (DIN)	2 x 50 W
tryb surround (1 kHz)	50 RMS / kanał
Całkowite zniekształcenia harmoniczne	10% przy mocy znamionowej (1 kHz)
Pasma przenoszenia	180 Hz – 14 kHz/1 dB
Stosunek sygnał/szum	> 65 dB (CCIR)

Czułość wejściowa

TV/AV	400 mV
AUX	400 mV
6 CHANNEL-DVD/SACD	800 mV
Cyfrowe koncentryczne	IEC 60958
Cyfrowe optyczne	Toslink

RADIO

Zakres częstotliwości	FM 87,5 – 108 MHz (w krokach co 50 kHz)
.....	MW 531 – 1602 kHz (w krokach co 9 kHz)
Czułość tłumienia (26 dB)	FM 20 dB
Czułość tłumienia (26 dB)	MW 3260 mV/m
Image Rejection Radio	FM 25 dB
.....	MW 28 dB
Współczynnik tłumienia częstotliwości pośredniej	FM 60 dB
.....	MW 24 dB
Stosunek sygnał/szum	FM 55 dB
.....	MW 35 dB
Współczynnik tłumienia sygnałów MW	FM 30 dB
Zniekształcenia harmoniczne	FM Mono 3%
.....	FM Stereo 3%
.....	MW 5%
Pasma przenoszenia	FM 180 Hz – 10 kHz / 16 dB
Separacja kanałów stereo	FM 26 dB (1 kHz)
Próg odbioru stereofonicznego	FM 23,5 dB

INNE

Zasilanie	220–240 V / 50 Hz
UK/Europa	220–240 V / 50 Hz
Pobór mocy	160 W
Wymiary (szer. x wys. x dług.)	435 mm x 58 mm x 365 mm
Tryb czuwania ekonomicznego	1 W
Waga	4,2 kg

PILOT

Zasięg działania	> 8 metrów
Liczba przycisków	45
Baterie (1,5 V)	AA x 2

GŁOŚNIKI

Głośniki przednie/Głośniki tylne (surround)

System	2-drożny, ekranowany
System	2-drożny bez ekranowania
Impedancja	8 W
Przetworniki	3" średniotonowe, 2x3 niskotonowe taśmowe
Wymiary (szer. x wys. x dług.)	89 mm x 270 mm x 41 mm
Waga	0,4 kg/każdy

Głośnik centralny

System	2-drożny, ekranowany
Impedancja	8 W
Przetworniki	2 x 3" średniotonowe, 2x3 niskotonowe taśmowe
Wymiary (szer. x wys. x dług.)	286 mm x 95 mm x 67 mm
Waga	0,88 kg/każdy

SUBWOOFER

Subwoofer (konstrukcja bez ekranu magnetycznego)	6,5"
Impedancja	8 W
Wymiary (szer. x wys. x dług.)	195 mm x 462 mm x 263 mm
Waga	5,5 kg

Dane techniczne mogą ulec zmianie bez powiadomienia

Polski