

# Inhoudsopgave

## Inleiding en algemene informatie

Funcies .....	57
Bijgeleverde accessoires .....	57
Met het oog op het milieu .....	57
Opstellen .....	57
Onderhoud .....	57

## Overzicht van de functies

Voor- en achterkant .....	58
Afstandsbediening .....	59

## Aansluitingen

Aansluiten van de luidsprekers .....	60
Aansluiten van de antennes .....	61
MW-raamantenne voor binnen	
FM-binnenantenne	
FM-buitenantenne	
Aansluiten vanaf een DVD en aanvullende componenten .....	61

## Vorbereidingen

Plaatsen van de batterijen in de afstandsbediening ..	62
Installeren van het surround sound-systeem .....	62
Inschakelen van het systeem .....	62
Opstellen van de luidsprekers	

## Basisfuncties

Kiezen van de surround sound-instelling .....	63
Kiezen van het digitale klankeffect .....	63
Dimmen van het display .....	63
Instellen van het volume .....	64
Het volumeniveau wijzigen	
Om het geluid tijdelijk uit te schakelen	
Om via de hoofdtelefoon te luisteren	
Instellen van de klank .....	64

## Overige functies

Systeeminstallatie .....	65
Midden-vertraging	
Midden-Achter	
Testgeluid	
Digitale ingang	
Menu UIT	
Afstemmen op een radiozender .....	66
Programmeren van radiozenders .....	66
Inslapen met de timer .....	66
Nachtstandfunctie .....	66

## Verhelpen van storingen .....

## Technische gegevens .....

Nederlands

### Energy Star

Als ENERGY STAR®-partner heeft, Philips vastgesteld dat dit product voldoet aan de ENERGY STAR®-richtlijnen voor efficiënt energiegebruik.



**Dit apparaat voldoet aan de radio-ontstoringseisen van de Europese Unie.**

## Inleiding en algemene informatie

### Functies

Het LX700 Digital Home Cinema System creëert dezelfde dynamische geluidskwaliteiten die u aantreft in volledig uitgeruste bioscopen en omvat een aantal van de beste functies in home theatre-technologie.

#### functies zijn aanwezig:

#### Ingebouwde DTS en Dolby® Digital-decoder, die Dolby® Pro Logic II en virtuele surround ondersteunt

Het Home Cinema Audio-systeem maakt hiermee een surround sound-belevenis als in een bioscoop mogelijk.

#### Aansluitingen voor extra apparatuur

Biedt u de mogelijkheid om andere audio en audio/video-apparaten aan te sluiten op het dvd-systeem zodat u gebruik kunt maken van de surround sound-luidsprekers van het systeem.

#### Nachtstand

Biedt u de mogelijkheid het dynamisch bereik te beperken door het verschil in geluidsniveau tussen de verschillende geluidspassages in Dolby Digital kleiner te maken.

#### Timer met inslaapfunctie

Met deze functie kunt u een bepaalde tijdsduur kiezen waarna het systeem automatisch stand-by schakelt.

### Bijgeleverde accessoires

- een afstandsbediening met twee batterijen, type AA
- een MW-raamantenne en een FM-draadantenne
- audio-aansluitkabels.
- vijf satellietluidsprekers inclusief vijf luidsprekerskabels
- een actieve subwoofer inclusief aansluitkabel en netsnoer
- een netsnoer voor het hoofdapparaat
- 4 luidsprekerbeugels en 4 schroeven
- 4 mini-luidsprekerstandaards en 8 schroeven
- Dit instructieboekje
- Aan de slag-handleiding

Als één van deze onderdelen ontbreekt, neemt u dan contact op met uw leverancier of met Philips.

### Met het oog op het milieu

Alle overbodig verpakkingsmateriaal is weggelaten. Wij hebben ervoor gezorgd dat de verpakking gemakkelijk in drie materialen te scheiden is: karton (doos), polystyreenschuim (buffer) en polyethyleen (zakken, beschermfolie).

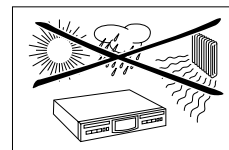
Uw systeem bestaat uit materialen die door een gespecialiseerd bedrijf gerecycleerd en hergebruikt kunnen worden. Informeer waar u verpakkingsmateriaal, lege batterijen en oude apparatuur kunt inleveren.

### Opstellen

Als u de verschillende apparaten van uw systeem gestapeld heeft dan moet de receiver bovenop geplaatst worden. Plaats de receiver op een vlakke, harde, stabiele ondergrond. Dek de ventilatieopeningen nooit af en laat 50 cm ventilatieruimte vrij aan de bovenkant en 10 cm links en rechts van de receiver.

### Onderhoud

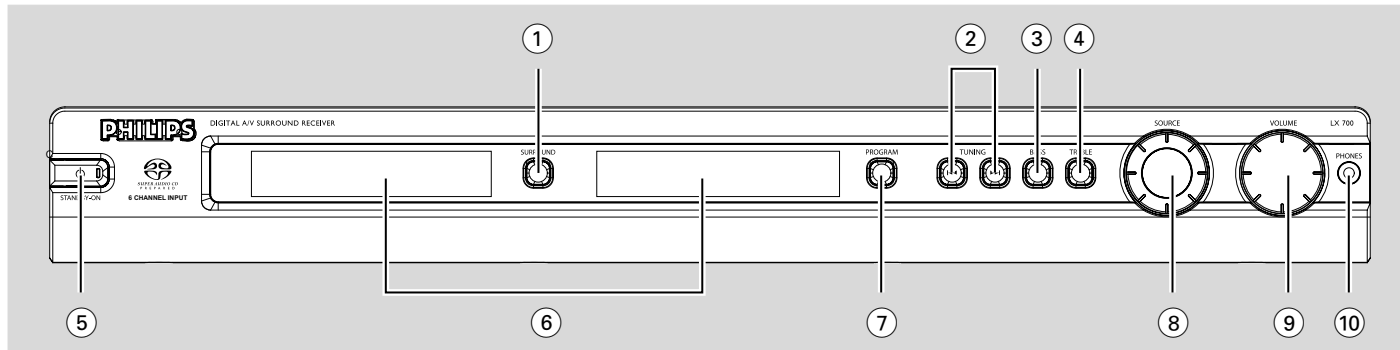
- Houd de speler, de batterijen en disks uit de buurt van vocht, regen, zand of extreem hoge temperaturen (bijvoorbeeld bij verwarmingsapparatuur of in de volle zon). Houd de disklade altijd gesloten zodat er geen stof op de lens komt.
- Gebruik geen oplosmiddelen zoals benzine, verdunner, reinigers die in de handel verkrijgbaar zijn of antistatische sprays die bedoeld zijn voor analoge platen.



Nederlands

## Overzicht van de functies

### Voor- en achterkant



#### ① SURROUND

- voor het selecteren van meerkanaals surround (Dolby Digital, DTS, Dolby Pro Logic, Dolby Pro Logic II) of stereo geluidseffect.

#### ② TUNING ◀▶▶▶

- om af te stemmen op een radiozender.

#### ③ BASS

- voor het selecteren van de aanpassingsmodus voor lage tonen.

#### ④ TREBLE

- voor het selecteren van de aanpassingsmodus voor hoge tonen.

#### ⑤ STANDBY ON ⏻

- om in te schakelen en stand-by te schakelen.

#### ⑥ Display

- toont de status van het systeem.

#### ⑦ PROGRAM

- bij disks, om disknummers te programmeren.

#### ⑧ SOURCE

- om de gewenste bron of externe ingangsbron te kiezen (TV/AV, DISC, TUNER of AUX).

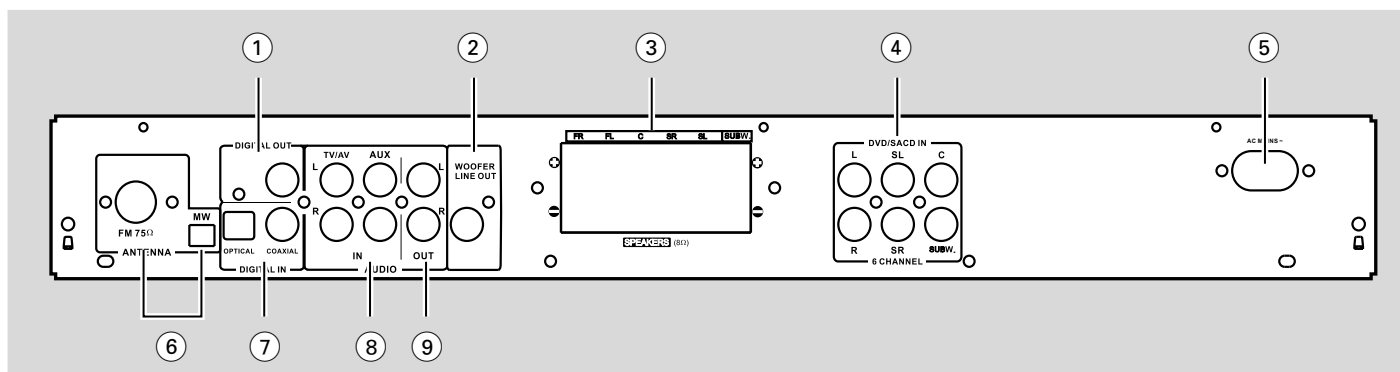
#### ⑨ VOLUME

- om het hoofdvolume in te stellen.
- om het niveau van de hoge en lage tonen in te stellen.

#### ⑩ PHONE

- voor het aansluiten van hoofdtelefoon.

Nederlands



#### ① DIGITAL OUT

- om aan te sluiten op een audioapparaat met een digitale-optische audioingang.
- is alleen actief wanneer een ingangssignaal wordt ontvangen van DIGITAL IN (COAXIAL of OPTICAL).

#### ② WOOFER LINE OUT

- om aan te sluiten op een actieve subwoofer.

#### ③ SPEAKERS

- om aan te sluiten op de voor-, midden- en surround-luidsprekers.

#### ④ DVD/SACD IN

- aangesloten vanaf een 6-kanaals uitgang van een DVD- of SACD-speler.

#### ⑤ Netsnoer

- om aan te sluiten op een standaardstopcontact.

#### ⑥ MW/FM

- om aan te sluiten op de MW-raamantenne of de FM-antenne.

#### ⑦ DIGITAL IN

- Vanaf audioapparaat aansluiten op digitale (COAXIAL of OPTICAL) audio-uitgang.

#### ⑧ AUDIO IN (TV / AUX)

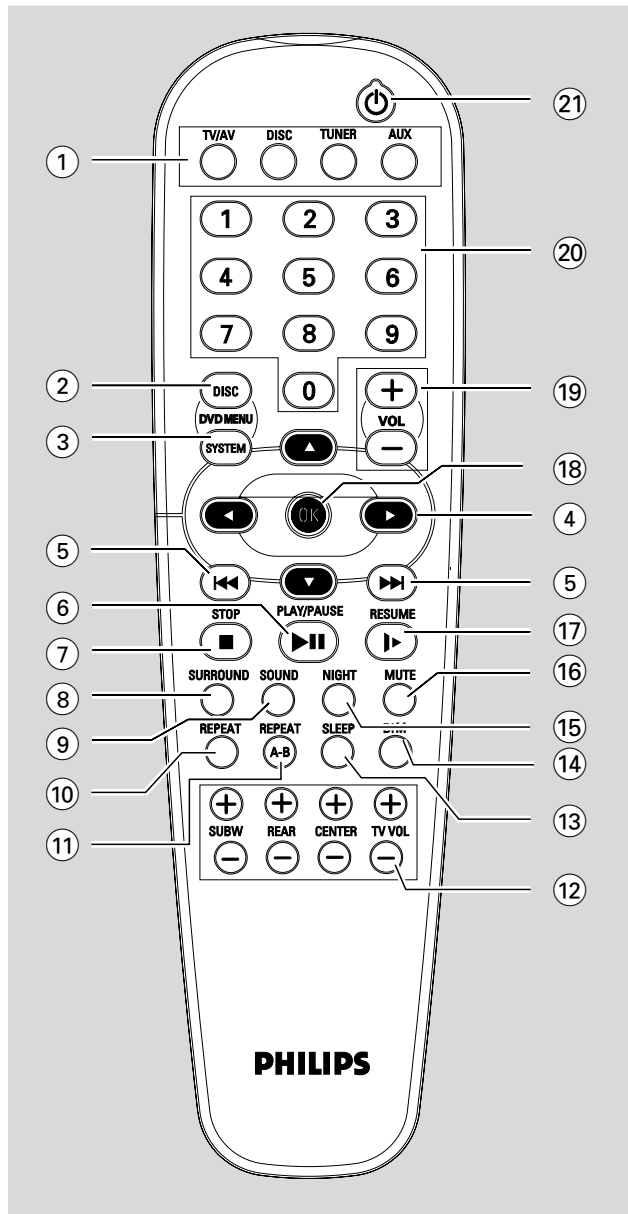
- om aan te sluiten op de analoge audioingangen van een tv of videorecorder.

#### ⑨ AUDIO OUT

- om aan te sluiten op de analoge audioingangen van een extern opnameapparaat of een versterker.

**Let op: Raak de middenpen van de aansluitbussen op de achterkant niet aan. Door electrostatische ontlading kan het apparaat permanent beschadigd raken.**

## Afstandsbediening



### Opmerking:

- De toetsen in de onderstaande lijst werken uitsluitend voor deze ontvanger.

#### ① SOURCE

- om de gewenste bron te kiezen (TV/AV, DISC, TUNER of AUX).

#### ④ ◀▶

- bij de tuner, om het nummer van een geprogrammeerde radiozender te kiezen (◀ of ▶).

#### ⑤ |◀◀ / ▶▶|

- bij de tuner, om af te stemmen op een lagere of hogere radiofrequentie.

#### ⑧ SURROUND

- om een meerkanaals surround-instelling (Dolby Digital, DTS of Dolby ProLogic) of het stereogeluidseffect te kiezen.

#### ⑨ SOUND

- om de verschillende geluidseffecten te selecteren: CONCERT, DRAMA, ACTION, SCI-FI, CLASSIC, JAZZ, ROCK or DIGITAL.

#### ⑫ SUBW + / -

- om het niveau van de subwoofer in te stellen.

#### REAR + / -

- om het niveau van de achterste (surround)-luidsprekers in te stellen.

#### CENTER + / -

- om het niveau van de middenluidspreker in te stellen.

#### TV VOL + / -

- om het volumeniveau van een Philips-tv in te stellen.

#### ⑬ SLEEP

- om de inslaapfunctie van de timer (automatisch uitschakelen) in te stellen.

#### ⑭ DIM

- om de helderheid van het display te wijzigen.

#### ⑮ NIGHT (uitsluitend Dolby Digital-modus)

- om de dynamiek van het geluiduitgangssignaal te optimaliseren.

#### ⑯ MUTE

- om het geluid tijdelijk uit te schakelen en weer in te schakelen.

#### ⑰ VOL + / -

- om het volumeniveau in te stellen.

#### ⑳ Cijfertoetsen (0-9)

- om het nummer van een geprogrammeerde radiozender in te toetsen.

#### ㉑ ⏻

- om het systeem stand-by te schakelen.

### Opmerking:

De volgende toetsen werken alleen bij een PHILIPS DVD-speler. Raadpleeg de gebruikswijzing van een PHILIPS DVD-speler voor details.

#### ② DISC MENU

- om het schijfinhoudsmenu te openen of af te sluiten.

#### ③ SYSTEM MENU

- om de systeemmenubalk te openen of af te sluiten.

#### ⑥ ▶||

- om de weergave van de schijf te starten of te onderbreken.

#### ⑦ ■

- om het afspelen van de schijf te stoppen.

#### ⑩ REPEAT

- om een hoofdstuk, nummer of schijf te herhalen.

#### ⑪ REPEAT A-B

- om een specifiek gedeelte op een schijf te herhalen.

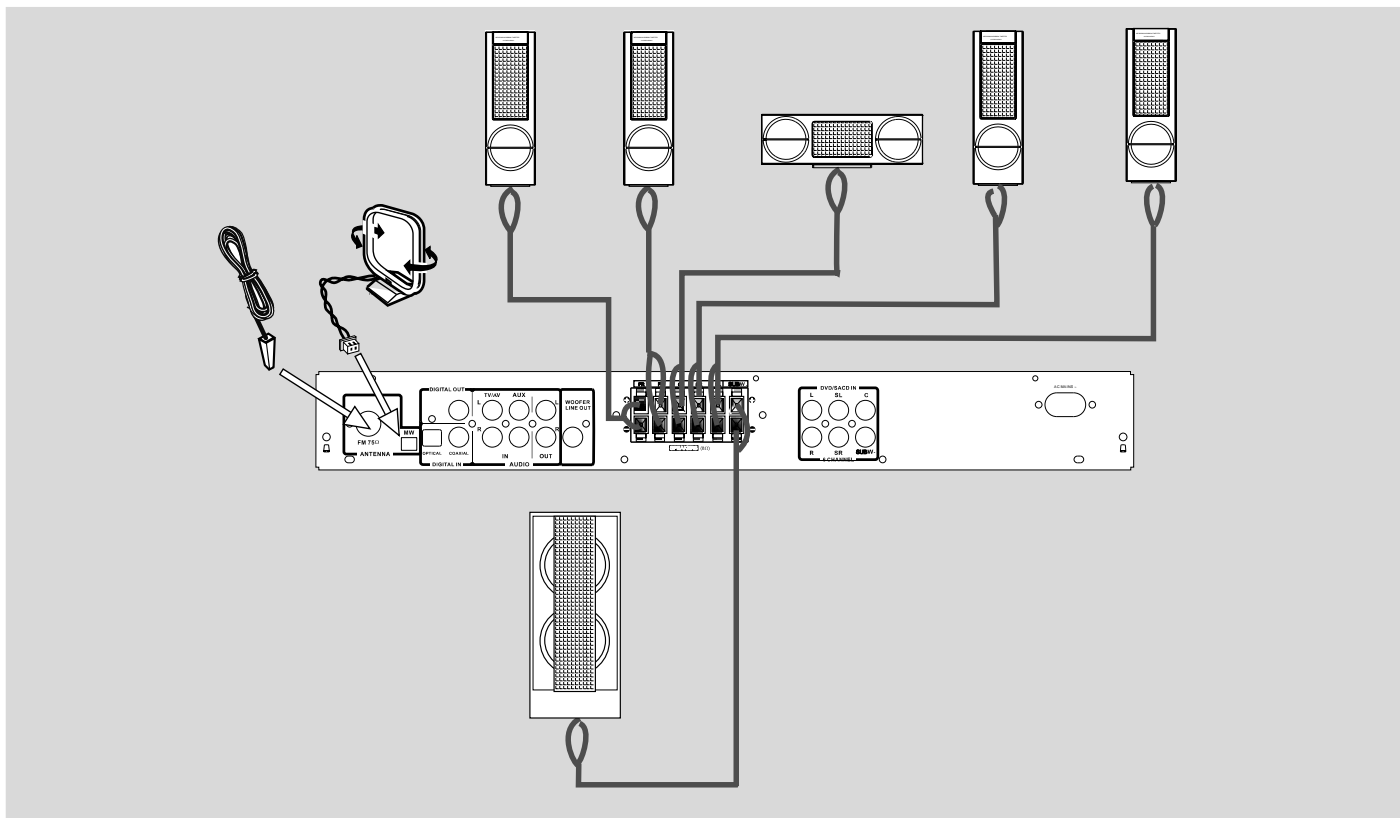
#### ⑰ RESUME

- om de weergave van de schijf na onderbreking te vervolgen.

#### ⑱ OK

- om een keuze in te geven en te bevestigen.

## Aansluitingen



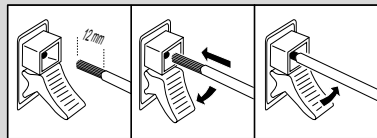
Nederlands

### BELANGRIJK!

- Controleer of alle andere aansluitingen gemaakt zijn voor u de stekker van het netsnoer in het stopcontact stopt.
- Verbind of wijzig nooit aansluitingen terwijl het apparaat ingeschakeld is.
- Het typeplaatje zit op de achterkant of onderkant van het systeem.

### Aansluiten van de luidsprekers

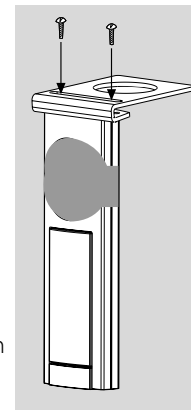
Sluit het bijgeleverde luidsprekersysteem aan met behulp van de bijgeleverde luidsprekerkabels; de kleur van de aansluitingen en de luidsprekerkabels moet met elkaar overeenkomen.



Enceintes	⊖	⊕
Avant gauche (L)	noir	blanc
Avant droite (R)	noir	rouge
Centre	noir	vert
Surround gauche (L)	noir	bleu
Surround droite (R)	noir	gris
Passieve subwoofer	noir	paars

### Voor u de luidsprekers aansluit;

- Monteer de luidsprekers op de miniluidsprekerhouders zoals weergegeven op de illustratie.
- Verwijder de beschermlaag pas als het aansluiten en installeren van de luidsprekers helemaal klaar is.



Sluit het meegeleverde luidsprekersysteem aan met de meegeleverde luidsprekersnoeren, waarbij de kleuren van de kabels worden afgestemd op de kleuren van de aansluitingen.

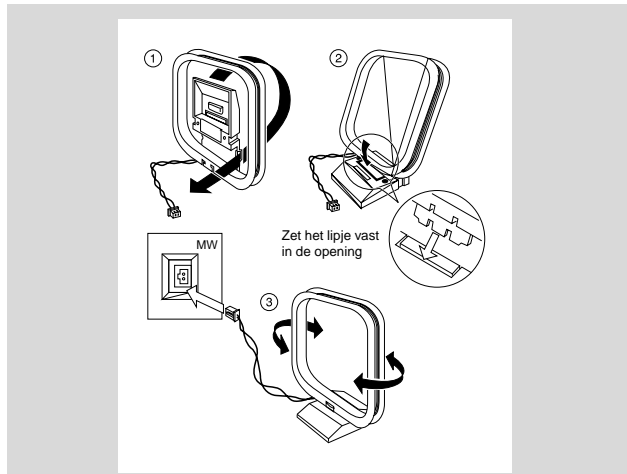
### Opmerking:

- Controleer of de luidsprekerkabels op de juiste wijze zijn aangesloten. Onjuiste aansluitingen kunnen schade veroorzaken aan het systeem door kortsluiting.
- Voor optimale geluidsprestaties dient u de meegeleverde luidsprekers te gebruiken.
- Sluit niet meer dan één luidspreker aan op elk paar +/- luidsprekeraansluitingen.
- Sluit geen luidsprekers aan met een lagere impedantie dan de meegeleverde luidsprekers. Raadpleeg het gedeelte SPECIFICATIONS van deze gebruiksaanwijzing.

## Aansluiten van de antennes

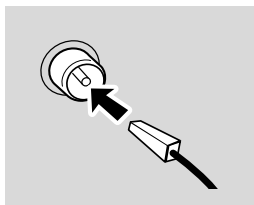
### MW-raamantenne voor binnen

Sluit de bijgeleverde MW-draadantenne aan op de aansluiting **MW**. Verplaats de antenne voor een zo helder mogelijke ontvangst.



### FM-binnenantenne

Sluit de bijgeleverde FM-antenne aan op de aansluitbus **FM**. Verplaats de antenne in verschillende richtingen tot het signaal zo helder mogelijk ontvangen wordt.

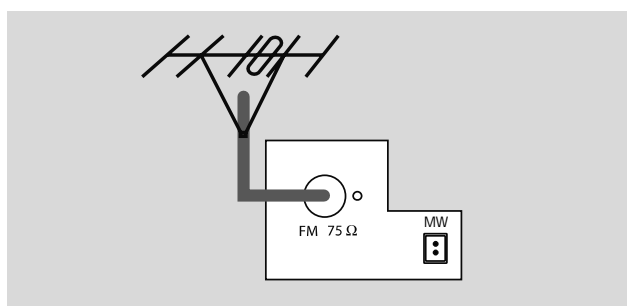


#### Opmerking:

– Plaats de antenne zo ver mogelijk uit de buurt van de tv, videorecorder of andere stralingsbronnen om ongewenste ruis te voorkomen.

### FM-buitenantenne

Gebruik, voor een betere FM-ontvangst, een 75-ohms-coaxkabel (niet bijgeleverd) om zoals afgebeeld een FM-buitenantenne op het systeem aan te sluiten.



## Aansluiten vanaf een DVD en aanvullende componenten

Om naar de weergave vanaf uw **DVD**- of **SACD**-speler te luisteren:

### Optie 1

#### 6 CHANNEL-DVD/SACD IN-aansluiting

Gebruik de meegeleverde audiokabels om de **6 CHANNEL-DVD/SACD IN**-aansluitingen aan te sluiten op de overeenkomstige meerkanaals **AUDIO OUT** van

uw **DVD**- of **SACD**-speler.

### De ingang 6 CHANNEL-DVD/SACD IN

De **6 CHANNEL-DVD/SACD IN** kan worden gebruikt voor aansluiting van een toestel met een ingebouwde meerkanaals-decoder (bijv. Dolby Digital, DTS enz.) en 6-kanaals uitgang, bijv. van een hoogwaardige **DVD/SACD**-speler.

Wanneer de audio-ingang **6 CHANNEL-DVD/SACD IN** gebruikt wordt dan doet de receiver dienst als meerkanaalsversterker. De bron produceert een surround-geluid en stuurt dit naar de receiver verdeeld in de nodige kanalen. Daarom hebben de toetsen **SURROUND** ook geen effect aangezien het aangeboden signaal reeds meerkanaals is.

De bron die aangesloten is op de audio-ingang **6 CHANNEL-DVD/SACD IN** kan niet opgenomen worden.

### OF

#### Optie 2 DIGITAL IN

Sluit de **OPTICAL**- of **COAXIAL**-aansluiting aan op de **DIGITAL OUT**-aansluiting op de **DVD**- of **SACD**-speler. U dient de digitale ingang van uw ontvanger in te stellen op de aansluiting waarop u hebt aangesloten (raadpleeg Systeeminstallatie - Digitaal ingangssignaal)

#### Aanvullende componenten aansluiten

Voor het luisteren naar de weergave van andere audio/beeldapparaten via de ontvanger:

- Sluit de **AUDIO IN**- (**TV/AV** of **AUX**) aansluitingen aan op de **AUDIO OUT**-aansluitingen op de **TV**, videorecorder of ander audio/beeldapparaat.

### EN/OF

- Sluit de **DIGITAL IN** (**OPTICAL** of **COAXIAL**) aansluiting aan op de **DIGITAL OUT**-aansluiting van een ander audio/beeldapparaat. U dient de digitale ingang van uw ontvanger in te stellen op de aansluiting waarop u hebt aangesloten (raadpleeg Systeeminstallatie - Digitaal ingangssignaal).

#### Voor het maken van opnames met een extern opnameapparaat

- Sluit de **AUDIO OUT**-ingangen aan op de **AUDIO IN**-aansluitingen van een analoog opnameapparaat.

### EN/OF

- Sluit de **DIGITAL OUT**-aansluiting aan op de **DIGITAL IN**-aansluiting van een digitaal opnameapparaat. U kunt alleen een digitaal opname maken van een digitaal signaal dat ontvangen wordt via de **DIGITAL IN**-aansluiting van deze ontvanger.

## Vorbereidingen

### Opmerking:

- Als het audioformaat van de digitale ingang niet overeenkomt met de mogelijkheden van uw dvd-Home Cinema-systeem dan krijgt u een sterk vervormd geluid of helemaal geen geluid.
- Maak voor de beste aansluiting altijd gebruik van de gebruiksaanwijzing van het aangesloten apparaat.

### Opnemen via de digitale uitgang

U kunt een digitale recorder aansluiten op de digitale uitgang van de receiver. Zo kunnen alle signalen die binnenkomen langs de digitale ingangen rechtstreeks opgenomen worden op de aangesloten audiorecorder. De ontvanger kan worden gebruikt voor het opnemen van digitaal geluidssignaal van DVD naar CD-R.

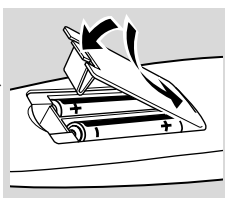
### Opmerking:

- Dolby Digital, DTS of MPEG-sigitaal kunnen niet vanaf deze ontvanger worden opgenomen.
- Digitaal opnemen is niet mogelijk wanneer het digitale bronmateriaal tegen kopiëren beveiligd is.
- Zelfs wanneer deze bron (TV/AV, DISC, 6-CH, TUNER of AUX) geselecteerd is, worden alle signalen afkomstig van digitale ingang (coaxiaal of optisch) continu opgenomen op de aangesloten audiorecorder.

Nederlands

## Plaatsen van de batterijen in de afstandsbediening

- 1 Open het batterijvak.
- 2 Plaats de batterijen in het vak met de juiste polariteit zoals aangegeven door de symbolen "+" en "-".
- 3 Sluit het batterijvak.



### LET OP!

- Verwijder de batterijen als ze leeg zijn of als u het apparaat gedurende langere tijd niet zult gebruiken.
- Gebruik geen oude en nieuwe batterijen of batterijen van verschillende types door elkaar.
- Batterijen bevatten chemicaliën en moeten daarom op de juiste manier ingeleverd worden.

## Installeren van het surround sound-systeem

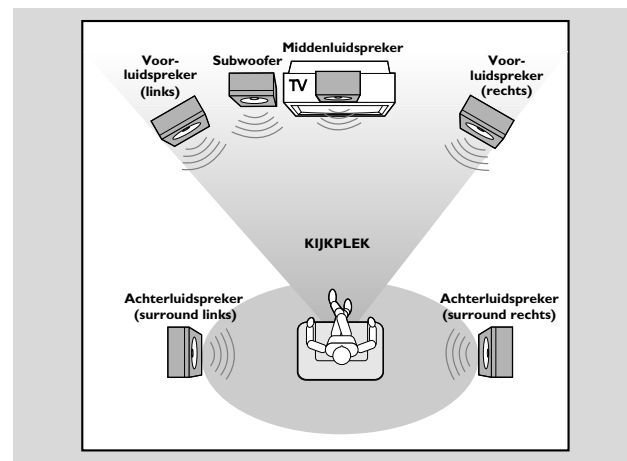
Om ten volle te kunnen genieten van de Digital Cinema-ervaring bij u thuis moet u alle luidsprekers aansluiten en moet u het systeem op de juiste manier installeren (zie "Aansluitingen - Aansluiten van de luidsprekers"). U zult het gevoel hebben dat u zich ten midden van de actie bevindt want het geluid komt vanuit alle richtingen. De subwoofer kan de weergave van de lage tonen aanzienlijk versterken.

### BELANGRIJK!

Gaat u op uw normale luisterplek zitten om de balans van de luidsprekers correct in te stellen.

### Opstellen van de luidsprekers

Voor het beste surround-effect moet u de luidsprekers als volgt opstellen.



- 1 Plaats de linker- en rechtermidrange-luidsprekers op gelijke afstand van de TV en in een hoek van ongeveer 45 graden vanaf de luisterplek.
- 2 Plaats de middenluidspreker boven of onder de tv voor een goede localisatie van het geluid van het middenkanaal.
- 3 Plaats de surround-luidsprekers op normale oorhoogte en tegenover elkaar of gemonteerd aan de muur.
- 4 Plaats de subwoofer op de grond in de buurt van de TV.

### Opmerkingen:

- Plaats de voorluidsprekers niet te dicht bij uw tv om magnetische storingen te voorkomen.
- Als de achterste surround-luidsprekers verder weg van de luisterplek geplaatst worden dan de voor- en middenluidsprekers dan wordt het surround-effect minder.
- Alle luidsprekers moeten veilig opgesteld worden om ongelukken te voorkomen en om de geluidskwaliteit te verbeteren.

## Inschakelen van het systeem

- 1 Nadat alles is aangesloten, sluit u het netsnoer van de ontvanger aan op het stopcontact. Het systeem schakelt over naar de standby-stand.
- 2 Druk op **STANDBY ON** om de laatst gekozen bron in te schakelen.
- 3 Stel de toets **SOURCE** in (of druk op **TV/AV, DISC, TUNER** of **AUX**) om de ingangsbron te kiezen.  
→ De gekozen bron wordt weergegeven in het display.

### Kiezen van de surround sound-instelling

#### BELANGRIJK!

- Voor een goed surround-geluid moeten de procedures voor de “Aansluitingen” en de “Vorbereidingen” helemaal uitgevoerd zijn.
- De midden- en surround-luidsprekers werken enkel als een surround sound-instelling gekozen is en het bronmateriaal dat afgespeeld wordt in Dolby Digital, DTS of Dolby Pro Logic Surround opgenomen is of uitgezonden wordt.
- Als stereo-uitzendingen of -opnames met een surround-instelling weergegeven worden dan is het surround-effect beperkt. Bij monobronnen echter komt helemaal geen geluid van de surround-luidsprekers.

- Druk op **SURROUND** om de gewenste surround-instelling of de stereo-instelling te kiezen.  
→ De beschikbaarheid van de verschillende surround sound-instellingen hangt af van het aantal luidsprekers dat gebruikt wordt en van de geluidsgegevens die beschikbaar is op de disk. Hieronder volgende de instellingen die mogelijk zijn.

#### Opmerking:

Surroundgeluid is niet beschikbaar in DISC 6CH-modus.

#### Dolby Digital Surround

Dolby Digital (ook bekend als AC-3 of Dolby 5.1) en MPEG Multichannel levert een realistisch en dynamisch geluid zoals in een theater of bioscoop. Voor een goede Dolby Digital Surround-geluidsweergave moeten alle 5 de luidsprekers (voor links/ rechts, midden, surround links/ rechts) en de subwoofer aangesloten zijn. Elk kanaal heeft zijn eigen unieke rol bij het creëren van het juiste geluid. Voor links, midden en voor rechts geven samen met twee surround-luidsprekers de hoge, de midden- en de lage frequenties weer in vijf complete surround-kanalen. Zware dreunen, explosies en de laagfrequentie-effecten die u voelt, komen van de subwoofer. Een groot aantal dvd-disks is opgenomen in Dolby Digital Surround.

#### DTS Surround

DTS Surround is een bioscoop-surround sound-formaat dat een superieure digitale audioweergave biedt. Met DTS worden vooral de hoge tonen helderder en beter gedefinieerd. De betere geluidskwaliteit is te danken aan de geringere geluidscompressie (3:1 in plaats van 11:1 voor Dolby Digital) en de 20-bitsresolutie.

#### Dolby Pro Logic Surround

Het Dolby Pro Logic Surround-systeem is een speciaal gecodeerd tweekanaals analoog formaat dat geluid levert via vier luidsprekerkanalen (voor links, midden, voor rechts, mono-surround) wanneer een Dolby Pro Logic-decoder gebruikt wordt. Het is ook compatibel met stereosystemen maar dan wordt slechts via twee kanalen (voor links en rechts) geluid weergegeven.

#### Dolby Pro Logic II Surround

Dolby Pro Logic II Surround maakt van twee-kanaalsbronnen vijf uitgangskanalen met volledige bandbreedte. Dit wordt gedaan met behulp van een geavanceerd matrixsurrounddecoder met een hoge puurheid, die de ruimtelijke eigenschappen van de oorspronkelijke opname extraheert zonder nieuwe geluiden of toonkleuringen toe te voegen.

#### Filmstand

De filmstand is bedoeld voor gebruik met stereo televisievoorstellingen en alle programma's die gecodeerd zijn met Dolby Surround. Het resultaat is een verbeterde geluidsveldrichting die de kwaliteit van discreet 5.1-kanaalsgeluid benadert.

#### muziekstand

De muziekstand is bedoeld voor gebruik met willekeurige muziekopnames en zorgt voor een brede en diepe geluidsruimte.

#### VSS (Virtual Surround Sound)

Het ProLogic MPEG- of Dolby Digital-surround-kanaal wordt bewerkt door een 'virtuele' Digital Sound Processor om een surround-effect te creëren met alleen de twee voorluidsprekers.

#### Stereo

Alle geluid wordt weergegeven en afgespeeld via de linker- en rechtersprekers. Op die manier wordt een standaardstereoweergave mogelijk gemaakt.

### Kiezen van het digitale klankeffect

Met de digitale klankeffecten kunt u kiezen uit verschillende geprogrammeerde instellingen voor de frequentiebanden om bepaalde muziekstijlen te optimaliseren. U kunt hierdoor nog meer genieten van uw favoriete muziek.

- Druk herhaaldelijk op **SOUND** om een beschikbaar klankeffect te kiezen.

#### In Dolby Digital-, DTS-, Dolby Pro Logic-, Pro Logic II-modus (film), selecteert u: **CONCERT, DRAMA, ACTION of SCI-FI:**

- CONCERT, DRAMA, ACTION of SCI-FI

#### In Dolby Digital-, DTS-, Dolby Pro Logic-, Pro Logic II-modus (muziek), selecteert u: **CONCERT, DRAMA, ACTION of SCI-FI:**

- CLASSIC, JAZZ, ROCK of DIGITAL

### Dimmen van het display

- Druk herhaaldelijk op **DIM** om te kiezen uit de verschillende helderheidsniveaus voor het display : HIGH (volle sterkte), MID (halve sterkte) of LOW (gedimd).



## Instellen van het volume

### Het volumeniveau wijzigen

- Draai de **VOLUME** -knop (of druk op **VOL + / -**) om het volumeniveau zachter of harder te zetten.
  - "VOL XX" wordt weergegeven.
  - "VOL MAX" wordt weergegeven wanneer het volume op het maximumniveau is ingesteld.
- Druk op **SUBW +/-** om het niveau van de subwoofer in te stellen.
  - "SUBW XXX" wordt weergegeven.
  - Het bereik is van -15dB tot 10dB.
- Druk op **REAR +/-** om het niveau van de achterste (surround)-luidsprekers in te stellen.
  - "REAR XXX" wordt weergegeven.
  - Het bereik is van -15dB tot 10dB.
- Druk op **CENTER +/-** om het niveau van de middenluidspreker in te stellen.
  - "CNT XXX" wordt weergegeven.
  - Het bereik is van -15dB tot 10dB.

### Uitsluitend voor PHILIPS-TV's:

- Druk op **TVVOL + / -** op de afstandsbediening om het volumeniveau van de tv in te stellen.

### Opmerkingen:

- "XX" geeft het volumeniveau aan.
- Wanneer de **SURROUND**-modus ingesteld is op **Stereo**- of **VSS**-modus, zijn de **REAR +/-** **CENTER +/-**-toetsen inactief.
- In de **TEST TONE**-stand, is de volumeregeling uitgeschakeld.

### Om het geluid tijdelijk uit te schakelen

- Druk op **MUTE**.
  - "MUTE ON" wordt weergegeven.
- Om het geluid weer aan te zetten drukt u nogmaals op **MUTE**.

### Opmerkingen:

Wanneer **MUTE** ingeschakeld is (**ON**), blijft het geluid via de achteransluitingen (**AUDIO OUT**, **DIGITAL OUT**) ingeschakeld.

### Om via de hoofdtelefoon te luisteren

Als u een hoofdtelefoon aansluit op **PHONES** dan worden de luidsprekers uitgeschakeld. De receiver gaat over op **STEREO** en het surround-geluid wordt teruggebracht tot een stereosignaal dat wel weergegeven kan worden door een gewone hoofdtelefoon.

Zodra u de stekker van de hoofdtelefoon uit de receiver haalt, worden de luidsprekers weer ingeschakeld. Wilt u opnieuw surround-geluid horen, stel de receiver dan terug in op Surround Sound.

## Instellen van de klank

- Druk op **BASS** of **TREBLE** op het systeem om de geluidsfunctie Bass of Treble te kiezen.
- Stel het **VOLUME** van de ontvanger in om het gewenste lage of hoge tonenniveau te selecteren.
  - "BAS XXX" of "TRE XXX" wordt weergegeven.
  - "XX" geeft het niveau aan.
  - Het bereik is van -15dB tot 10dB.

### Opmerkingen:

- Meteen nadat u de geluidsfunctie Bass/Treble gekozen heeft, kunt u het Bass/Treble-niveau instellen met de volumeknop. Gebruikt u de volumeknop niet binnen 5 seconden dan is de knop opnieuw enkel te gebruiken voor het instellen van het volume.
- Wanneer een hoofdtelefoon aangesloten is, zijn de **BASS**- en **TREBLE**-regelingen uitgeschakeld.

## Overige functies

### Systeminstallatie

Met de systeeminstallatie kunt u de ontvanger aan uw wensen aanpassen. U kunt de volgende functies instellen:

#### Midden-vertraging

- Wanneer de luisterpositie dichterbij de midden luidsprekers is dan de frontluidsprekers, kunt u de vertragingstijd van midden instellen om het middengeluidseffect te verbeteren.
- Opties: 5ms, 3ms, 2ms, 1ms, UIT.

#### Midden-Achter

- Wanneer de luisterpositie dichterbij de achter-surround luidsprekers is dan de frontluidsprekers, kunt u de vertragingstijd van achter instellen om het middengeluidseffect te verbeteren.
- Opties: 15ms, 12ms, 9ms, 6ms, 3ms UIT.

#### Testgeluid

- Indien ingesteld op ON, controleert het systeem de luidsprekerinstellingen.
- Het testsignaal wordt opgewekt door de linker-, midden-, rechter- en surroundluidsprekers. De standaardinstelling is OFF.

#### Digitale ingang

- Via selectie van de digitale ingang kunt u de digitale bron opgeven die via de digitale uitgang van de ontvanger moet worden opgenomen.
- Opties: COAXIAL of OPTICAL

### Menu UIT

Selecteer deze functie om de systeeminstallatie uit te schakelen en terug te keren naar de normale functie.

#### De systeeminstallatie openen

- 1 Druk gedurende 5 seconden **PROGRAM** in op de ontvanger om het navigatiemenu te openen.
- 2 Druk op **◀◀ / ▶▶** op de ontvanger om door de functies (**TEST TONE, CENTER DELAY, REAR DELAY, DIGITAL INPUT**) te bladeren en selecteer de door u gewenste optie.
- 3 Druk opnieuw op **PROGRAM** om de selectie te bevestigen.
- 4 Stel het **VOLUME** op de ontvanger in om de door u gewenste optie te selecteren.
- 5 Druk op **PROGRAM** om de selectie te bevestigen.

#### Opmerkingen:

*Als er binnen 5 seconden geen toets wordt ingedrukt tijdens de systeeminstallatie, keert het apparaat terug naar de normale functie.*

Nederlands

## Overige functies

### Afstemmen op een radiozender

- In de **TUNER**-modus drukt u herhaalde malen even op **◀◀** of **▶▶** tot de juiste frequentie of de optimale ontvangst is ingesteld.
- Druk langer dan 1 seconde op **◀◀** of **▶▶** als u automatisch zoeken en afstemmen wilt inschakelen. Het afstemmen stopt automatisch wanneer een zender met voldoende signaalsterkte is gevonden.
- Druk nogmaals op **TUNER** om het gewenste golfgebied te kiezen : FM of MW.

### Programmeren van radiozenders

U kunt maximaal 40 zenders vooraf programmeren.

- 1 Stem af op uw gewenste zender door de **◀◀** of **▶▶**-toets aan de voorzijde of op de afstandsbediening in te drukken. Druk op **PROGRAM** om de programmeermodus te openen.  
→ "Pxx : xx.xx" wordt weergegeven.
- 2 Gebruik de cijfertoetsen (**0-9**) of **◀/▶** om het gewenste voorkeuzenummer (**01~40**) te selecteren.
- 3 Druk nogmaals op **PROGRAM** om de radiozender op te slaan.

### Inslapen met de timer

Met deze functie kunt u een bepaalde tijdsduur kiezen waarna het systeem automatisch stand-by schakelt.

- 1 Druk herhaaldelijk op **SLEEP** om de tijdsduur te kiezen.  
→ U kunt kiezen uit de volgende instellingen (de duur in minuten):  
15 → 30 → 45 → 60 → 90 → 120 → OFF → 15...
- 2 Als u de gewenste tijdsduur bereikt heeft, druk dan niet meer op de toets **SLEEP**.  
→ "Sleep" verschijnt.

#### Om de resterende inslaaptijd te zien terwijl de timer loopt

- Druk **eenmaal** op **SLEEP**.

#### Om de ingestelde tijdsduur te wijzigen

- Druk nogmaals op **SLEEP** terwijl de resterende inslaaptijd weergegeven is.  
→ In het display verschijnen de volgende tijdsduren die mogelijk zijn.

#### Om de inslaapfunctie van de timer uit te schakelen

- Druk herhaaldelijk op **SLEEP** tot in het display "OFF" verschijnt, of druk op de toets **STANDBY ON**.

### Nachtstandfunctie

Wanneer zeer dynamische filmgeluiden op een laag niveau worden weergegeven, zoals 's nachts, dan kunt u de **NIGHT**-modus gebruiken om de juiste onderdrukking toe te passen zodat programma-inhoud van laag niveau niet verloren gaat en hoogvolume-effecten worden onderdrukt.

- Op de afstandsbediening drukt u op **NIGHT**. **¡NIGHT ON!** verschijnt even tijdens inschakeling.
- Druk opnieuw op **NIGHT** om de functie uit te schakelen. **¡NIGHT ON!** verschijnt even tijdens inschakeling.

#### Opmerking:

- Deze functie werkt uitsluitend wanneer Dolby Digital geselecteerd is.

## Verhelpen van storingen

### WAARSCHUWING

Probeer in geen geval zelf het apparaat te repareren want dan vervalt de garantie. Maak het apparaat niet open want dan loopt u het risico een elektrische schok te krijgen!

Als zich een probleem voordoet, controleer dan eerst de punten op de onderstaande lijst voor u het apparaat ter reparatie aanbiedt. Kunt u het probleem niet oplossen aan de hand van deze aanwijzingen, raadpleeg dan uw leverancier of serviceorganisatie.

Probleem	Oplossing
<b>Geen voeding.</b>	– Controleer of het netsnoer goed aangesloten is.
<b>Geen geluid of vervormd geluid.</b>	– Controleer of de luidsprekers op de juiste manier aangesloten zijn. – Stel het volume in. – Selecteer de bron waarnaar u wilt luisteren. – Wanneer demping (mute) ingeschakeld is, drukt u op de MUTE-toets. – Vervang de luidsprekerkabels.
<b>Geen geluid via de midden- of achterluidsprekers.</b>	– Controleer de aansluiting naar de luidsprekers. – Stel het volumeniveau in met CENTER +/- of REAR +/- . – Controleer of de luidsprekerkabels op de juiste wijze zijn aangesloten.
<b>Geen geluid subwoofer</b>	– Controleer de aansluitingen naar de subwoofer. – Speel de lage tonen-bron af.
<b>Ruisstoring</b>	– Het apparaat staat te dicht bij een TV-toestel of andere elektrische apparaten, zet het apparaat op een andere plaats of schakel de andere apparaten uit.
<b>Geluid wordt afgebroken tijdens het luisteren naar muziek</b>	– De positieve en negatieve luidsprekersnoeren maken wellicht kortsluiting. Schakel de spanning uit en controleer de luidsprekersnoeren. – Schakel de spanning uit en opnieuw in en verlaag vervolgens het volume.
<b>Geluid van de linker- en rechterluidspreker is omgekeerd</b>	– Controleer of de linker- en rechterluidsprekers niet in omgekeerde volgorde geplaatst zijn. – Controleer of de linker- en rechterluidsprekerkabels niet in omgekeerde volgorde in de aansluitingen zijn bevestigd.
<b>Veel ruis bij radio-uitzendingen.</b>	– Stem af op de juiste frequentie. – Sluit de antenne aan. – Leg alle aansluitkabels uit de buurt van de antenneaansluitingen en snoeren. – Rol de FM-draadantenne helemaal uit. Richt de antenne voor de beste ontvangst en bevestig deze tegen een muur. – Sluit een FM-buitenantenne of MW-antenne aan. – Richt opnieuw tot de ontvangst optimaal is. – Schakel het apparaat dat ruis veroorzaakt uit of plaats het uit. – Plaats de antenne verder uit de buurt van het apparaat dat ruis veroorzaakt.
<b>De afstandsbediening werkt niet.</b>	– Richt de afstandsbediening naar de sensor op het apparaat. – Ga dichterbij de speler zitten. – Verwijder alle mogelijke obstakels. – Vervang de batterijen door nieuwe. – Controleer of de batterijen op de juiste manier geplaatst zijn. – Steek de stekker van het netsnoer in een stopcontact en druk op de STANDBY ON-toets van het apparaat.
<b>Kan de NIGHT-modus niet instellen</b>	– Speel een bron met DOLBY DIGITAL 5.1-kanaalsgeluid af. – Selecteer een bron (OPTICAL / COAXIAL) die op de juiste wijze met een digitale kabel is aangesloten.
<b>Het display is zwart.</b>	– Druk nogmaals op DIM.
<b>Zwakke basrespons.</b>	– Controleer alle luidsprekeraansluitingen op de juiste polariteit.
<b>Kan de DTS-modus niet selecteren</b>	– Controleer de uitganginstelling van het geluid van de bron en schakel DTS-uitgang in. – Speel een bron met DTS-geluid af. – Selecteer een (OPTICAL / COAXIAL) bron die met een digitale kabel is aangesloten.

Nederlands

## Technische gegevens

### VERSTERKER

#### Uitgangsvermogen

bij stereo (DIN) .....	2 x 50 W
bij surround (1 kHz) .....	50 RMS / kanaal
Totale harmonische vervorming...10% bij nominaal vermogen (1 kHz)	
Frequentiebereik .....	180 Hz – 14 kHz / ±1 dB
Signaal/ruisverhouding .....	> 65 dB (CCIR)

#### Ingangsgevoeligheid

TV/AV .....	400 mV
AUX .....	400 mV
6 CHANNEL-DVD/SACD .....	800 mV
Digitaal coaxiaal .....	IEC 60958
Digitaal optisch .....	Toslink

### TUNER

Afstembereik .....	FM 87,5 – 108 MHz (stappen van 50 kHz)
.....	MW 531 – 1602 kHz (stappen van 9 kHz)
26 dB Detectiegevoeligheid .....	FM 20 dB
26 dB Detectiegevoeligheid .....	MW 3260 µV/m
Spiegelfrequentiedempingsfactor .....	FM 25 dB
.....	MW 28 dB
Middenfrequentiedempingsfactor .....	FM 60 dB
.....	MW 24 dB
Signaal/ruisverhouding .....	FM 55 dB
.....	MW 35 dB
MW-onderdrukkingsfactor .....	FM 30 dB
Harmonische vervorming .....	FM Mono 3%
.....	FM Stereo 3%
.....	MW 5%
Frequentiebereik .....	FM 180 Hz – 10 kHz / ±6 dB
Kanaalscheiding .....	FM 26 dB (1 kHz)
Stereoniveau .....	FM 23,5 dB

### DIVERSEN

Netspanning .....	220–240 V / 50 Hz
VK/Europa .....	160 W
Stroomverbruik .....	435 mm x 58 mm x 365 mm
Afmetingen (b x h x d) .....	1W
Spaarstand-standby .....	4,2 kg
Gewicht .....	

### IR-AFSTANDSBEDIENING

Effectief bereik .....	> 8 Meter
Aantal toetsen .....	45
Batterijen (1,5V) .....	AA x 2

### LUIDSPREKERS

#### Voorluidsprekers/ Achterste (surround)-luidsprekers

Systeem .....	2-weg afgeschermd
Systeem .....	2-weg niet-afgeschermd
Impedantie .....	8 Ω
Luidsprekers .....	3" woofer, 2x3 ribbon tweeter
Afmetingen (b x h x d) .....	89 mm x 270 mm x 41 mm
Gewicht .....	0,4 kg per stuk

#### Middenluidspreker

Systeem .....	2-weg afgeschermd
Impedantie .....	8 Ω
Luidsprekers .....	2x3" woofer, 2x3 ribbon tweeter
Afmetingen (b x h x d) .....	286 mm x 95 mm x 67 mm
Gewicht .....	0,88 kg

### SUBWOOFER

Subwoofer (niet magnetisch afgeschermd) .....	6,5"
Impedantie .....	8 Ω
Afmetingen (b x h x d) .....	195 mm x 462 mm x 263 mm
Gewicht .....	5,5 kg

*Wijzigingen voorbehouden zonder voorafgaande kennisgeving*