

Indice

Introduzione ed informazione generale

Funzioni	70
Accessori in dotazione	70
Informazione ecologica	70
Installazione	70
Manutenzione	70

Panoramica funzionale

Pannelli anteriore e posteriore	71
Telecomando	72

Collegamenti

Collegamento degli altoparlanti	73
Collegamenti delle antenne	74
Antenna a telaio MW interna	
Antenna FM interna	
Antenna FM esterna	
Collegare DVD e componenti aggiunte	74

Preparazioni

Inserimento delle batterie nel telecomando	75
Installazione del sistema di suono surround	75
Posizionamento degli altoparlanti	
Accensione dell'apparecchio	75

Funzioni di base

Selezione del sistema del suono surround	76
Selezione dell'effetto digitale del suono	76
Attenuamento dello schermo del display	76
Controllo del volume	77
Controllo del volume	
Per disattivare temporaneamente il volume	
Per ascoltare con le cuffie	
Regolazione del tono	77

Altre Funzioni

Impostazione del sistema	78
Ritardo Centro	
Ritardo Posteriore	
Tono di Test	
Ingresso digitale	
Menù OFF	
Sintonizzazione sulle stazioni radio	79
Programmazione delle stazioni radio	79
Impostazione del timer di sonno	79
Funzione di modalità notturna	79

Ricerca dei guasti

Caratteristiche tecniche

Italiano

Energy Star

Come partner ENERGY STAR® Philips ha constatato che questo prodotto soddisfa le direttive ENERGY STAR® in materia di efficienza energetica.



Questo prodotto è conforme ai requisiti sulle interferenze radio della Comunità Europea.

Introduzione ed informazione generale

Funzioni

Il sistema cinematografico digitale per la casa LX700 offre le stesse qualità di suono dinamico che trovate nei migliori cinema e incorpora alcune delle caratteristiche migliori della tecnologia di home theatre.

caratteristiche comprendono:

Decodificatore DTS e Dolby® Digital incorporato che supporta Dolby® Pro Logic II e surround virtuale

Vi consente di usare il sistema di audio Home Cinema (cinema domestico) per un'esperienza di suono surround di una sala cinematografica.

Collegamenti di componenti aggiuntivi

Vi consente di collegare altri componenti audio ed audio/video al sistema DVD in modo da poter utilizzare gli altoparlanti a suono surround del sistema.

Modalità notte

Vi consente di comprimere la gamma dinamica, riducendo la differenza del volume tra suoni diversi nella modalità Dolby Digital.

Timer di sonno

Permette che l'apparecchio si commuta automaticamente nella modalità standby ad un predeterminato orario.

Accessori in dotazione

- un telecomando con 2 batterie AA
- un'antenna a telaio MW ed un'antenna filare FM
- cinque altoparlanti satelliti con cinque cavi di altoparlante
- un subwoofer attivo, compreso un cavo di collegamento ed uno di alimentazione
- un cavo di alimentazione per collegamento dell'apparecchio principale
- 4 bracci per le casse e 4 viti
- 4 supporti per casse mini e 8 viti
- Questo manuale d'istruzioni
- Manuale d'installazione

Se qualche eventuale articolo è danneggiato o mancante, contattare il rivenditore o la Philips.

Informazione ecologica

Tutto il materiale d'imballaggio non necessario è stato ommesso. Abbiamo cercato di facilitare la separazione del materiale d'imballaggio in tre tipi: cartone (scatolone), schiuma espansa polistirene (tamponi) e polietilene (buste, fogli espanso di protezione).

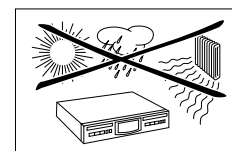
L'apparecchio consiste di materiale che può essere riciclato se smontato da un'azienda specializzata. Si prega osservare i regolamenti locali riguardanti lo smaltimento di materiale da imballaggio, batterie scariche e vecchi apparecchi.

Installazione

Se i componenti del sistema sono impilati, il ricevitore deve essere posizionato in cima ad essi. Poggiare il ricevitore su una superficie in piano, solida e stabile. Non coprire le aperture di ventilazione e lasciare una distanza libera per la ventilazione pari a 50 cm al di sopra ed a 10 cm a sinistra e a destra del ricevitore.

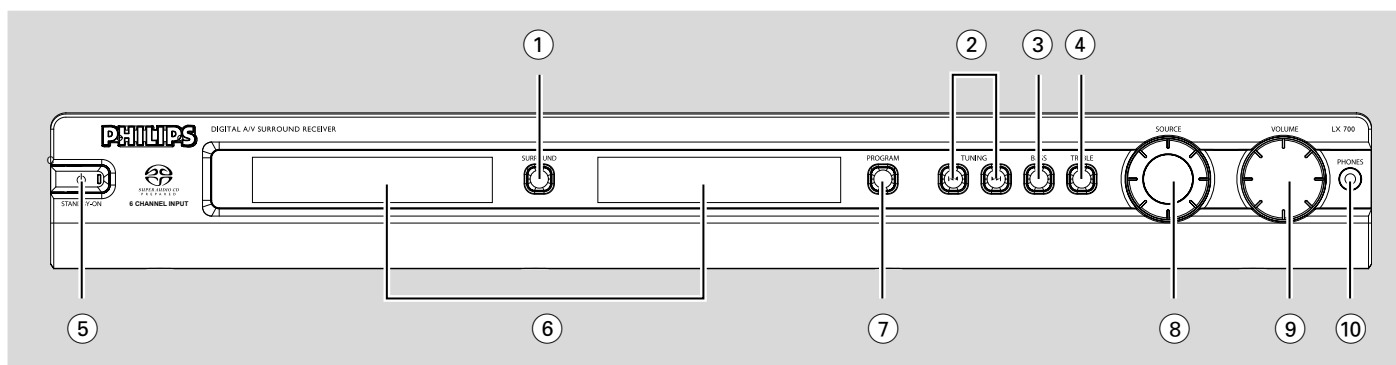
Manutenzione

- Non esporre l'apparecchio, le batterie o i dischi ad umidità, pioggia, sabbia o calore eccessivo (derivanti da attrezzature di riscaldamento o dalla luce solare diretta). Chiudere sempre la piastra del CD per evitare della polvere sulla lente.
- Non usare solventi come benzina, diluente, prodotti di pulizia commerciali, o spruzzo antistatica intesi per uso con dischi analogici.



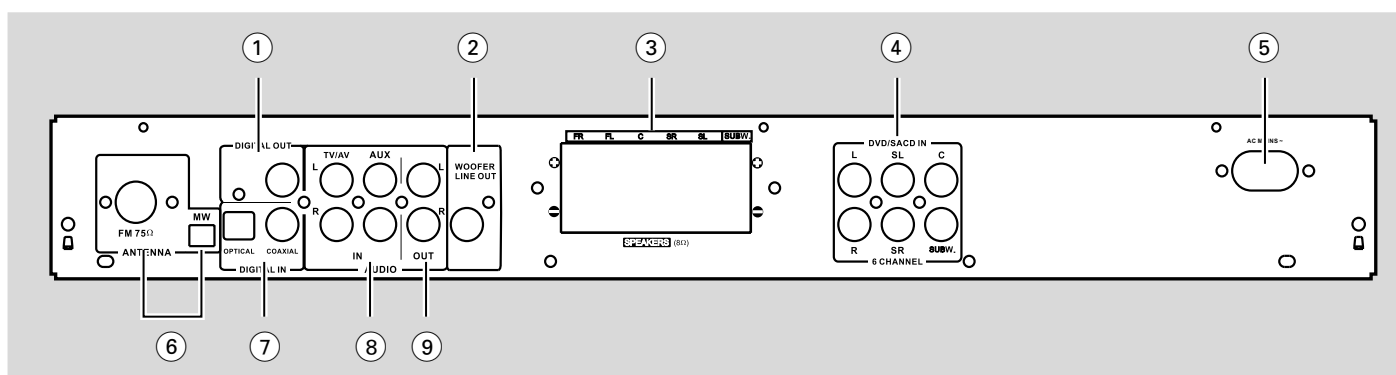
Panoramica funzionale

Pannelli anteriore e posteriore



- | | |
|---|---|
| <p>① SURROUND</p> <ul style="list-style-type: none"> – per selezionare un effetto audio surround multicanale o stereo (Dolby Digital, DTS, Dolby Pro Logic, Dolby Pro Logic II). <p>② TUNING ◀▶▶▶</p> <ul style="list-style-type: none"> – sintonizza sulle stazioni radio. <p>③ BASS</p> <ul style="list-style-type: none"> – per selezionare la modalità di regolazione bassi. <p>④ TREBLE</p> <ul style="list-style-type: none"> – per selezionare la modalità di regolazione alti. <p>⑤ STANDBY ON ⏻</p> <ul style="list-style-type: none"> – per passare tra le modalità accensione e standby. | <p>⑥ Schermo di visualizzazione</p> <ul style="list-style-type: none"> – mostra lo stato del sistema. <p>⑦ PROGRAM</p> <ul style="list-style-type: none"> – nella modalità di Disco, per programmare brani del disco. <p>⑧ SOURCE</p> <ul style="list-style-type: none"> – per selezionare la sorgente desiderata o l'ingresso esterno (TV/AV, DISC, TUNER o AUX). <p>⑨ VOLUME</p> <ul style="list-style-type: none"> – per regolare il volume principale. <p>⑩ PHONE</p> <ul style="list-style-type: none"> – per collegare le cuffie. |
|---|---|

Italiano

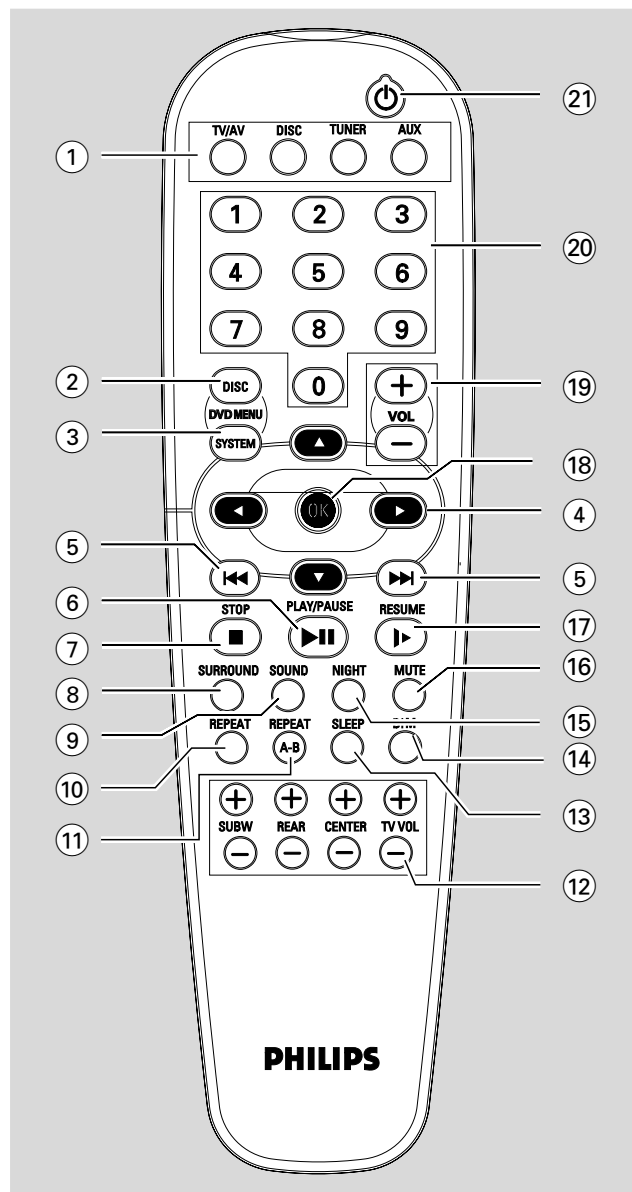


- | | |
|---|---|
| <p>① DIGITAL OUT</p> <ul style="list-style-type: none"> – collega ad un apparecchiatura audio con ingresso audio digitale. – è attivo solo quando riceve l'ingresso da DIGITAL IN (COAXIAL o OPTICAL). <p>② WOOFER LINE OUT</p> <ul style="list-style-type: none"> – collega ad un subwoofer attivo. <p>③ SPEAKERS</p> <ul style="list-style-type: none"> – collega agli altoparlanti anteriore, centrale e surround. <p>④ DVD/SACD IN</p> <ul style="list-style-type: none"> – collega dall'uscita a 6 canali di un lettore DVD o SACD. <p>⑤ Cavo di alimentazione</p> <ul style="list-style-type: none"> – collega ad una presa CA standard. <p>⑥ MW/FM ANTENNA</p> <ul style="list-style-type: none"> – collega all'antenna a telaio MW o all'antenna FM. | <p>⑦ DIGITAL IN</p> <ul style="list-style-type: none"> – Per collegarsi da attrezzatura audio con uscita audio digitale (COASSIALE o OTTICA). <p>⑧ AUDIO IN (TV / AUX)</p> <ul style="list-style-type: none"> – collega alle uscite audio analogiche per una TV o VCR. <p>⑨ AUDIO OUT</p> <ul style="list-style-type: none"> – collega agli ingressi audio analogici di un dispositivo di registrazione esterno o un amplificatore. |
|---|---|

Attenzione: Non toccare i piedini interni dei jack sul pannello posteriore. Scariche elettrostatiche possono causare danni permanenti all'apparecchio.



Telecomando



Italiano

Nota:

- I tasti dell'elenco che segue funzionano esclusivamente con questo ricevitore.

① SOURCE

- per selezionare la sorgente desiderata (TV/AV, DISC, TUNER o AUX).

④ ◀▶

- nella modalità di Sintonizzatore, per selezionare un numero di una stazione radio preimpostata (◀ o ▶).

⑤ ◀◀ / ▶▶

- nella modalità di Sintonizzatore, per sintonizzarsi su di una frequenza radio più alta o più alta.

⑧ SURROUND

- per selezionare il suono surround multi canale (Dolby Digital, DTS o Dolby ProLogic) o l'effetto di suono stereo.

⑨ SOUND

- per selezionare i vari effetti sonori di campo: CONCERT, DRAMA, ACTION, SCI-FI, CLASSIC, JAZZ, ROCK or DIGITAL.

⑫ SUBW + / -

- per regolare il livello del subwoofer.

REAR + / -

- per regolare il livello dell'altoparlante posteriore (surround).

CENTER + / -

- per regolare il livello dell'altoparlante centrale.

TV VOL + / -

- per regolare il livello del volume di una televisione Philips.

⑬ SLEEP

- per impostare la funzione del timer di sonno (spegnimento automatico).

⑭ DIM

- per selezionare luminosità diversa dello schermo del display.

⑮ NIGHT (solo modalità Dolby Digital)

- per ottimizzare la dinamica dell'uscita sonora.

⑯ MUTE

- per interrompere o riprendere la riproduzione del suono.

⑰ VOL + / -

- per regolare il livello del volume.

⑳ Tasti numerici (0-9)

- per digitare il numero di una stazione radio preimpostata.

㉑ ⏻

- per passare tra le modalità standby.

Nota :

- I tasti seguenti funzionano solo per i lettori DVD PHILIPS. Per i particolari, fate riferimento al manuale d'istruzioni di un lettore DVD PHILIPS.

② DISC MENU

- per accedere o uscire dal menù dei contenuti del disco.

③ SYSTEM MENU

- per accedere o uscire dalla barra del menù di sistema.

⑥ ▶ II

- per iniziare o interrompere la riproduzione del disco.

⑦ ■

- per smettere di riprodurre un disco.

⑩ REPEAT

- per ripetere capitolo, brano o disco.

⑪ REPEAT A-B

- per ripetere una sezione specifica su un disco.

⑰ RESUME

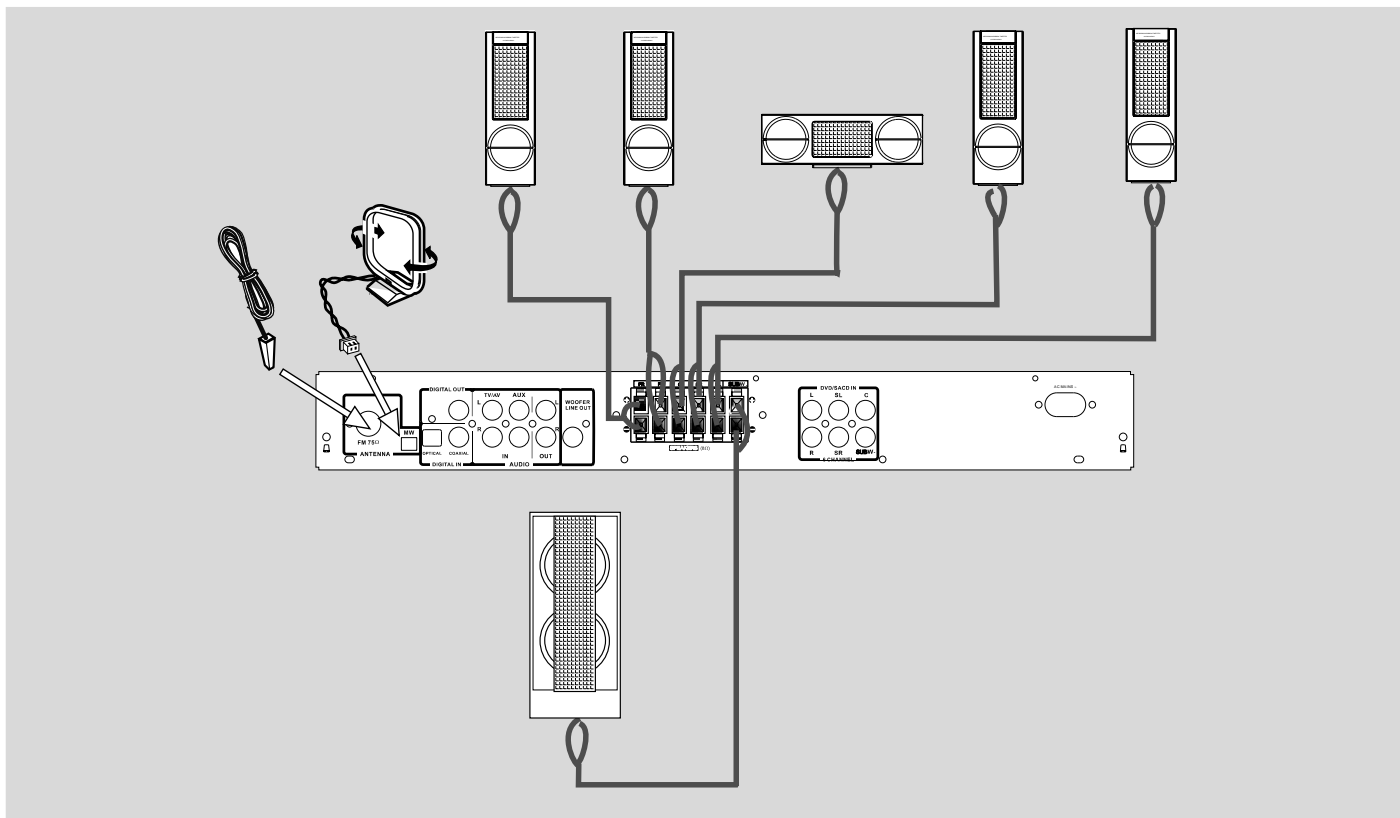
- per continuare la riproduzione di un disco dopo un'interruzione.

⑱ OK

- per digitare o confermare la selezione.



Collegamenti



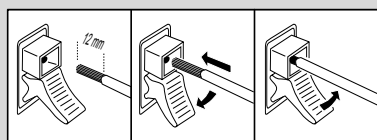
Italiano

IMPORTANTE!

- Prima di collegare il cavo di alimentazione CA alla presa a muro, assicurarsi che tutti gli altri collegamenti siano stati effettuati.
- Non effettuare o cambiare mai qualsiasi collegamento con l'alimentazione inserita.
- La piastrina del modello si trova sul retro o fondo all'apparecchio.

Collegamento degli altoparlanti

Premere (o sollevare) il jack dell'altoparlante ed inserire interamente la porzione nuda del cavo nel jack, quindi rilasciarlo.

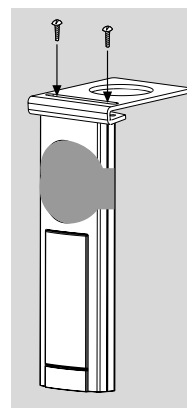


Altoparlanti	⊖	⊕
Sinistro anteriore (L)	nero	bianco
Destro anteriore (R)	nero	rosso
Centrale	nero	verde
Sinistro posteriore (L)	nero	azzurro
Destro anteriore (R)	nero	grigio
Amplificatore dei bassi passivo	nero	viola

Prima di collegare gli altoparlanti;

- Montare gli altoparlanti sui supporti dei mini altoparlanti come da illustrazione.
- Rimuovere la copertura di protezione soltanto dopo il completamento del collegamento e dell'installazione degli altoparlanti.

Collegare il sistema di casse in dotazione usando il cavo delle casse fornito facendo combaciare i colori degli spinotti a quelli del cavo della cassa.



Nota :

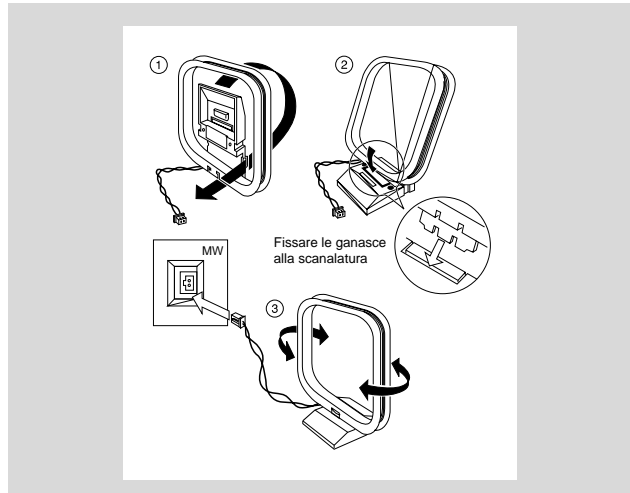
- Controllare che i cavi e le casse siano collegati in modo corretto. Un collegamento errato può danneggiare il sistema causando un corto circuito.
- Per una prestazione audio ideale, usare le casse in dotazione.
- Non collegare più di una cassa a ogni paio di spinotti delle casse +/-.
- Non collegare casse con un'impedenza più bassa di quella della cassa in dotazione. Vogliate fare riferimento alla sezione SPECIFICATIONS del manuale.



Collegamenti delle antenne

Antenna a telaio MW interna

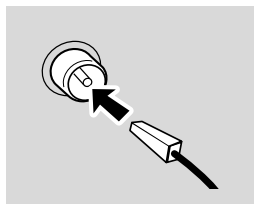
Collegare l'antenna a telaio MW fornita in dotazione al jack **MW**. Posizionare l'antenna a telaio in modo da ricevere il suono più chiaro.



Italiano

Antenna FM interna

Collegare l'antenna FM fornita in dotazione al jack **FM**. Spostare l'antenna in varie direzioni fino a quando si riceve il segnale più chiaro.

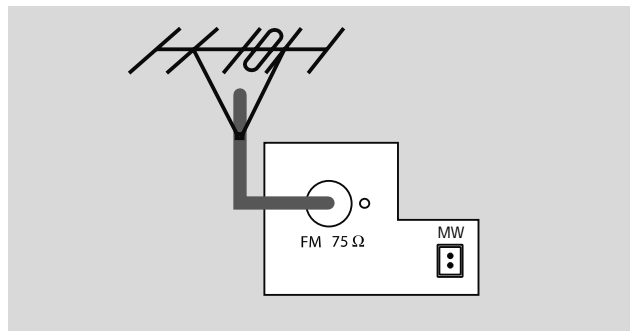


Nota:

– Tenere l'antenna più distante possibile dalla TV, VCR o altre sorgenti di radiazione per impedire indesiderati rumori.

Antenna FM esterna

Per migliore ricezione FM, usare un cavo coassiale da 75 ohm (non fornito) per collegare l'apparecchio all'antenna FM come illustrato.



Collegare DVD e componenti aggiunte

Per ascoltare la riproduzione dal lettore **DVD** o **SACD**:

Opzione 1

6 CHANNEL-DVD/SACD IN Collegamento

Usare i cavi audio in dotazione per collegare gli spinotti **6 CHANNEL-DVD/SACD IN** all'**AUDIO OUT** multicanale corrispondente del lettore **DVD** o **SACD**.

Informazioni su 6 CHANNEL-DVD/SACD IN

Il **6 CHANNEL-DVD/SACD IN** può essere utilizzato per connettere un dispositivo con un decoder multicanale incorporato (per esempio il Dolby Digital, il DTS, ecc.) e un connettore in uscita a 6 canali cioè un **DVD/SACD** player high end.

Se si utilizza l'entrata audio **6 CHANNEL-DVD/SACD IN**, il ricevitore opera come un amplificatore multicanale. La sorgente riproduce il suono surround e lo invia al ricevitore diviso nei canali necessari. Pertanto, il pulsante **SURROUND** non ha alcun effetto, perché il segnale emesso è già multicanale.

Da una sorgente collegata all'entrata audio **6 CHANNEL-DVD/SACD IN** non è possibile registrare.

O

Opzione 2 DIGITAL IN

Collegare lo spinotto **OPTICAL** o **COAXIAL** allo spinotto **DIGITAL OUT** del lettore **DVD** o **SACD**. Dovrete regolare l'entrata digitale del ricevitore allo spinotto a cui siete collegati (fare riferimento a Impostazione del sistema - Ingresso digitale)

Collegamento di componenti aggiunte

Per l'ascolto di una riproduzione da altri apparecchi audio/visivi per mezzo del ricevitore:

- Collegare gli spinotti **AUDIO IN (TV/AV o AUX)** agli spinotti **AUDIO OUT** di TV, VCR o altri apparecchi audio/visivi.

E/O

- Collegare gli spinotti **DIGITAL IN (OPTICAL o COAXIAL)** agli spinotti **DIGITAL OUT** di un altro apparecchio audio/visivo. Dovrete regolare l'entrata digitale del ricevitore allo spinotto a cui siete collegati (fare riferimento a Impostazione del sistema - Ingresso digitale).

Per registrare da un apparecchio di registrazione esterno

- Collegare gli spinotti **AUDIO OUT** agli spinotti **AUDIO IN** di un apparecchio di registrazione analogico.

E/O

- Collegare lo spinotti **DIGITAL OUT** allo spinotto **DIGITAL IN** di un apparecchio di registrazione digitale. E' possibile fare una registrazione digitale solo da un segnale digitale ricevuto dallo spinotto **DIGITAL IN** di questo ricevitore.



Preparazioni

Nota:

- Se il formato audio dell'ingresso digitale non corrisponde alle compatibilità del Sistema Cinema Domestico del DVD, produrrà un forte suono distorto o nessun suono affatto.
- Consultare sempre il manuale di istruzioni dell'apparecchiatura collegata onde realizzare il migliore collegamento.

Registrazione dalla uscita digitale

Si può collegare un registratore digitale all'uscita digitale del ricevitore. In questo modo, tutti i segnali provenienti dagli ingressi digitali possono essere registrati direttamente sul registratore audio.

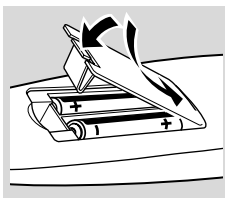
Il ricevitore può essere utilizzato per registrare un segnale audio digitale dal DVD su CD-R.

Nota :

- Con questo ricevitore non è possibile registrare segnali Dolby Digital, DTS o MPEG.
- Non è possibile la registrazione digitale quando il materiale di fonte digitale è protetto da copie.
- Anche quando quelle fonti (TV/AV, DISC, 6-CH, TUNER o AUX) sono selezionate, tutti i segnali che arrivano dal digitale (Coassiale o ottico) saranno registrati continuamente sul registratore audio collegato.

Inserimento delle batterie nel telecomando

- 1 Aprire lo scomparto delle batterie.
- 2 Mettere le batterie nello scomparto nella corretta polarità come indicato dai simboli “+” e “-”.
- 3 Chiudere il coperchio.



ATTENZIONE!

- Togliere le batterie se sono scariche o non devono essere usate per un lungo periodo di tempo.
- Non usare in combinazione batterie nuove e vecchie o di tipo diverso.
- Le batterie contengono delle sostanze chimiche, quindi si raccomanda di smaltirle nel modo adeguato.

Installazione del sistema di suono surround

Bisogna collegare tutti gli altoparlanti e mettere a punto il sistema correttamente per potersi godere l'effetto di Cinema Digitale in casa (consultare “Collegamenti - Collegamento degli altoparlanti”).

Si avrà la sensazione di essere nel mezzo dell'azione poiché il suono viene da ogni angolo circostante.

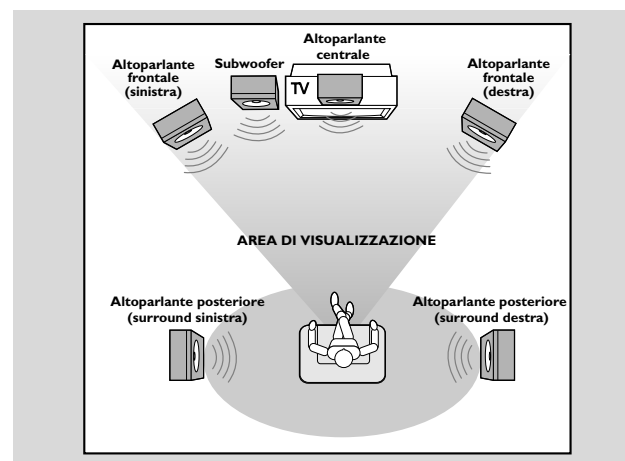
Il subwoofer potenzia in modo drammatico la prestazione del basso del sistema.

IMPORTANTE!

Pregiamo sedervi nella vostra normale posizione per impostare correttamente il bilanciamento degli altoparlanti.

Posizionamento degli altoparlanti

Per ottenere il migliore effetto surround, posizionare gli altoparlanti nel modo seguente:



- 1 Posizionare gli altoparlanti anteriori sinistro e destro a pari distanza dalla TV ed ad un angolo di circa 45 gradi dalla posizione di ascolto.
- 2 Posizionare l'altoparlante centrale al di sopra o al di sotto della TV, in modo che il suono del canale centrale viene localizzato.
- 3 Posizionare gli altoparlanti surround a normale livello auricolare di ascolto uno di fronte all'altro o montati a parete.
- 4 Posizionare il subwoofer sul pavimento vicino alla TV.

Nota:

- Per evitare interferenze magnetiche, non posizionare gli altoparlanti anteriori troppo vicino alla TV.
- Se gli altoparlanti surround posteriori vengono installati più distanti dalla posizione di ascolto degli altoparlanti anteriore e centrale, si crea un indebolimento dell'effetto surround.
- Tutti gli altoparlanti devono essere installati con sicurezza onde evitare infortuni e migliorare la qualità del suono.

Accensione dell'apparecchio

- 1 Dopo aver completato i collegamenti, inserite il cavo di alimentazione del ricevitore alla presa. Il sistema entrerà in modalità standby.
- 2 Premere **STANDBY ON** per inserire l'ultima sorgente selezionata.
- 3 Regola il tasto **SOURCE** (o premere **TV/AV, DISC, TUNER** o **AUX**) per selezionare la sorgente d'ingresso.
→ La sorgente selezionata verrà visualizzata.

Italiano

Funzioni di base

Selezione del sistema del suono surround

IMPORTANTE!

- Per un corretto suono surround, assicurarsi di aver seguito in pieno le procedure di “Collegamenti” e “Preparazioni”.
- Gli altoparlanti centrale e surround funzionano solamente quando il sistema è impostato alla modalità di suono surround ed il materiale di sorgente che si sta riproducendo è registrato o trasmesso in modalità di suono surround Dolby Digital, DTS o Dolby ProLogic.
- Trasmissioni o registrazioni stereo produrranno degli effetti di surround quando vengono riprodotte nella modalità surround. Tuttavia, delle sorgenti mono non produrranno alcun suono dagli altoparlanti surround.

- Premere **SURROUND** per selezionare la modalità surround o stereo.
→ La disponibilità delle varie modalità di suono surround dipende dal numero di altoparlanti usati e l'informazione di suono disponibile sul disco. Le modalità di uscita disponibili sono riportate qui di seguito.

Nota:

Il suono di surround non è disponibile in modalità DISC 6CH.

Dolby Digital Surround

Dolby Digital (anche noto come AC-3 o Dolby 5.2) e MPEG Multichannel emettono un suono realistico e dinamico simile a quello che si ode nel teatro o nel cinema. Esso richiede il collegamento di tutti i cinque gli altoparlanti (sinistro/ destro anteriore, centrale, sinistro/ destro surround) ed il subwoofer per la corretta riproduzione del suono Dolby Digital Surround. Ogni canale ha il proprio unico ruolo nell'emettere il giusto suono. Il sinistro anteriore, centrale e destro si aggiungono agli altoparlanti surround per riprodurre frequenze alte, medie e basse in cinque canali a piena gamma di surround. Rimbombo del basso, esplosioni ed effetti di bassa frequenza che si sente provengano tramite il subwoofer. Un gran numero di dischi DVD sono stati registrati in Dolby Digital Surround.

DTS Surround

Il DTS Surround è un formato di suono surround di cinema che offre una performance audio digitale superiore. DTS offre più chiarezza e definizione specialmente per i toni alti. La migliore qualità del suono è il risultato della compressione limitata del suono (3:1 invece di 11:1 per Dolby Digital) e la risoluzione a 20 bit.

Dolby Pro Logic Surround

Il sistema di Dolby Pro Logic Surround consiste di un formato analogico a due canali codificato che produce il suono attraverso quattro canali di altoparlanti (sinistro anteriore, centrale, destro anteriore, surround mono). Esso è anche compatibile con sistemi stereo ma l'utente avrà solamente due canali di suono (sinistro e destro anteriori).

Dolby Pro Logic II Surround

Dolby Pro Logic II Surround crea cinque canali in uscita con una larghezza di banda completa da fonti a due canali. Questo si ottiene con un decodificatore avanzato, con una matrice di surround di grande purezza che estrae le caratteristiche spaziali della registrazione iniziale senza aggiungere suoni nuovi o colorazioni di toni.

Modalità di film

La modalità di film va usata con programmi televisivi stereo e tutti i programmi codificati in Dolby Surround. Ne risulta una perfezionata direzionalità di campo audio che si avvicina alla qualità di un distinto audio 5.1-canali.

Modalità Musica

La Modalità Musica va usata con qualsiasi registrazione musicale stereo, e fornisce uno spazio sonoro ampio e profondo.

VSS (Suono Surround Virtuale)

Il canale surround ProLogic MPEG o Dolby Digital viene elaborato da un DSP 'virtualizzatore' per aggiungere un effetto surround da soltanto i due altoparlanti anteriori.

Stereo

Tutto il suono viene riprodotto ed emesso attraverso gli altoparlanti anteriori sinistro e destro. Questo consente la riproduzione stereo standard.

Selezione dell'effetto digitale del suono

Gli effetti di suono digitale consentono di selezionare da vari modalità preimpostate che controllano le bande di frequenze del suono per ottimizzare alcuni stili musicali. Potenza enormemente il piacere ed il godere della musica favorita.

- Premere ripetutamente **SOUND** per selezionare l'effetto di suono disponibile.

In modalità Dolby Digital, DTS, Dolby Pro Logic, Pro Logic II (film), selezionare:

- CONCERT, DRAMA, ACTION o SCI-FI

In modalità Dolby Digital, DTS, Dolby Pro Logic, Pro Logic II (musica), selezionare:

- CLASSIC, JAZZ, ROCK o DIGITAL

Attenuamento dello schermo del display

- Premere ripetutamente **DIM** per selezionare diversi livelli di luminosità dello schermo del display: HIGH (alto), MID (medio) o LOW (basso).

Controllo del volume

Cambiare il livello del volume

- Regolare il tasto **VOLUME** (o premere **VOL +/-**) per aumentare o diminuire il livello del volume.
 - "VOL XX" viene visualizzato.
 - Se il volume è al massimo livello viene visualizzato "VOL MAX".
- Premere **SUBW +/-** per regolare il livello del subwoofer.
 - "SUBW XXXdB" viene visualizzato.
 - La gamma va da -15dB a 10dB.
- Premere **REAR +/-** per regolare il livello dell'altoparlante posteriore.
 - "REAR XXXdB" viene visualizzato.
 - La gamma va da -15dB a 10dB.
- Premere **CENTER +/-** per regolare il livello dell'altoparlante centrale.
 - "CENT XXXdB" viene visualizzato.
 - La gamma va da -15dB a 10dB.

Solo per TV PHILIPS:

- Premere **TVVOL +/-** sul telecomando per regolare il livello del volume della TV.

Nota

- "XX" denota il livello del volume.
- Quando la modalità **SURROUND** è regolata su modalità Stereo o VSS, i tasti **REAR +/-** e **CENTER +/-** sono inefficaci.
- In modalità **TEST TONE**, il controllo del volume è disabilitato.

Per disattivare temporaneamente il volume

- Premere **MUTE**.
 - "MUTE ON" viene visualizzato.
- Per ripristinare il volume, premere nuovamente **MUTE**.

Nota

Quando **MUTE** è attivato (ON), tutti i suoni degli spinotti posteriori (**AUDIO OUT**, **DIGITAL OUT**) rimarranno accesi.

Per ascoltare con le cuffie

Il collegamento delle cuffie a **PHONES** disattiva gli altoparlanti. Il ricevitore si posiziona su **STEREO** ed il suono surround viene ridotto ad un segnale stereo riproducibile mediante le cuffie standard.

Se si scollegano le cuffie, si riattivano gli altoparlanti. Per riascoltare il suono in surround, riportare il ricevitore su surround.

Regolazione del tono

- Per selezionare la funzione audio Bass o Treble, premere **BASS** o **TREBLE** sull'apparecchio.
- Regolare **VOLUME** sul ricevitore per selezionare il livello desiderato di basso o di alto.
 - Viene visualizzato "BASS XXXdB" o "TRE XXXdB". "XX" denota il livello.
 - La gamma va da -15dB a 10dB.

Nota

- La manopola del volume può essere utilizzata per regolare il livello Bass/Treble immediatamente dopo aver selezionato la rispettiva funzione audio Bass/Treble. Se non la si usa entro 5 secondi, diventerà una normale funzione di regolazione del volume.
- Quando sono collegate le cuffiette, i comandi **BASS** e **TREBLE** saranno disattivati.

Italiano

Altre funzioni

Impostazione del sistema

L'impostazione del sistema vi permette di personalizzare il ricevitore. Potete regolare le seguenti caratteristiche:

Ritardo Centro

- Se la posizione d'ascolto è più vicina alla cassa di centro che alle casse anteriori, potete impostare il tempo di ritardo centro per migliorare l'effetto del suono centrale.
- Opzioni: 5ms, 3ms, 2ms, 1ms, OFF.

Ritardo Posteriore

- Se la posizione d'ascolto è più vicina alla cassa di surround posteriore che alle casse anteriori, potete impostare il tempo di ritardo posteriore per migliorare l'effetto del suono centrale.
- Opzioni : 15ms, 12ms, 9ms, 6ms, 3ms OFF.

Tono di Test

- Se è su ON, il sistema proverà le impostazioni delle casse.
- Il segnale di test è generato attraverso le casse sinistra, centrale, destra e di surround. L'impostazione di fabbrica è su OFF.

Ingresso digitale

- La selezione dell'ingresso digitale vi mette in grado di specificare la fonte digitale da registrare come uscita digitale del ricevitore.
- Opzioni: COAXIAL o OPTICAL

Menù OFF

Selezionare questa funzione per spegnere l'impostazione del sistema e ritornare al normale funzionamento.

Per accedere all'impostazione del sistema

- 1** Premere **PROGRAM** sul ricevitore per 5 secondi per accedere al menù di navigazione.
- 2** Premere **◀◀ / ▶▶** sul ricevitore per spostarsi tra le funzioni (**TEST TONE, CENTER DELAY, REAR DELAY, DIGITAL INPUT**) e selezionare l'opzione desiderata.
- 3** Premere di nuovo **PROGRAM** per confermare la selezione.
- 4** Regolare il **VOLUME** sul ricevitore per scegliere l'opzione desiderata.
- 5** Premere **PROGRAM** per confermare la selezione.

Nota:

Se non viene premuto nessun pulsante entro 5 secondi durante l'impostazione del sistema, questi ritornerà alla funzione normale.

Altre funzioni

Sintonizzazione sulle stazioni radio

- In modalità **SINTONIZZATORE**, premere brevemente e ripetutamente **◀◀** o **▶▶** fino a che si ottiene la giusta frequenza o la ricezione ottimale.
- Premere **◀◀** o **▶▶** per più di 1 secondo se volete attivare la ricerca automatica della sintonizzazione. La sintonizzazione automatica si interrompe quando viene individuata una stazione con forza sufficiente.
- Premere **TUNER** per selezionare la banda d'onda selezionata: FM o MW.

Programmazione delle stazioni radio

Si possono preselezionare fino a 40 stazioni.

- 1 Sintonizzate sulla stazione radio desiderata premendo il pulsante **◀◀** o **▶▶** sul pannello frontale o sul telecomando. Premere **PROGRAM** per accedere alla modalità di programma.
→ "Pxx : xx.xx" viene visualizzato.
- 2 Usare i tasti numerici (0-9) o **◀/▶** per selezionare il numero di preselezione desiderato (01~40).
- 3 Premere nuovamente **PROGRAM** per memorizzare la stazione radio.

Impostazione del timer di sonno

Il timer di sonno permette che l'apparecchio si commuta automaticamente nella modalità standby ad un predeterminato orario.

- 1 Premere ripetutamente **SLEEP** per selezionare un predeterminato orario.
→ Le selezioni sono come segue (orario in minuti);
15 → 30 → 45 → 60 → 90 → 120 → OFF → 15...
- 2 Una volta raggiunto la desiderata durata di tempo, cessare di premere il tasto **SLEEP**.
→ Si visualizza l'icona "Sleep".

Per controllare la rimanente durata di tempo dopo che il timer di sonno è stato attivato

- Premere una volta **SLEEP**.

Per cambiare il timer di sonno preimpostato

- Premere nuovamente **SLEEP** mentre viene visualizzato il rimanente tempo di sonno.
→ Sul display si visualizzerà le opzioni del successivo timer di sonno.

Per disattivare il timer di sonno

- Premere ripetutamente **SLEEP** fino a quando si visualizza "OFF", oppure premere il tasto **STANDBY ON**.

Funzione di modalità notturna

Quando una colonna sonora molto dinamica viene suonata a basso volume, come tardi la sera, potete usare la modalità **NIGHT** e applicare una compressione appropriata in modo da non perdere il contenuto del programma a basso livello e non limitare gli effetti degli alti volumi.

- Sul telecomando, premere **NIGHT**. "**NIGHT ON**" compare brevemente quando attivato.
- Premere di nuovo **NIGHT** per disattivare. "**NIGHT ON**" compare brevemente quando attivato.

Nota:

- Questa funzione è attiva solamente quando è selezionato **Dolby Digital**.

Italiano

Ricerca dei guasti

AVVERTENZA!

In nessuna circostanza bisogna tentare di riparare personalmente l'apparecchio; tali interventi annullano la garanzia. Non aprire l'apparecchio: pericolo di scossa elettrica.

In caso di guasto, prima di portare l'apparecchio a riparare, controllare i punti sottoelencati. Se non si è in grado di risolvere il problema seguendo questi suggerimenti, rivolgersi al proprio rivenditore o al centro di assistenza.

Problema	Soluzione
Mancanza di alimentazione.	– Controllare che il cavo di alimentazione CA sia collegato correttamente.
Assenza o distorsione del suono.	– Controllare che gli altoparlanti siano collegati correttamente. – Regolare il volume. – Selezionare la fonte che volete ascoltare. – Se è attivo l'assenza di suono, premere il pulsante MUTE. – Sostituire i cavi dell'altoparlante.
Nessun suono si sente dagli altoparlanti centrale o posteriore.	– Controllare i collegamenti alle casse. – Usare il CENTER +/– o REAR +/– per regolare il livello del volume. – Controllare che i cavi delle casse siano collegati correttamente.
Non esce suono dall'amplificatore dei bassi	– Controllare i collegamenti all'amplificatore dei bassi. – Riproducete la fonte dei bassi.
Interferenza sonora	– L'unità è troppo vicina alla TV o ad altri apparecchi elettrici, riposizionate l'unità, o spegnete gli altri apparecchi.
Il suono viene interrotto durante l'ascolto della musica	– I cavi positivo e negativo delle casse possono essere entrati in corto circuito. Togliete la corrente e controllate i cavi delle casse. – Togliete la corrente e ridatela, poi riducete il volume.
Il suono della cassa destra e sinistra è invertito	– Controllate che la cassa destra e sinistra non siano state posizionate con ordine inverso. – Controllate che i cavi della cassa destra e sinistra non siano stati collegati ai terminali in ordine inverso.
Considerevole rumore nelle trasmissioni radio.	– Sintonizzare alla corretta frequenza. – Collegare l'antenna. – Dirotta i cavi di collegamento dai terminali e dai cavi dell'antenna. – Estendere tutta l'antenna FM a filo. Posizionare per la migliore ricezione e fissarla al muro. – Collegare un'antenna esterna FM o MW. – Regolare la direzione e la posizione per la migliore ricezione. – Spegnerne l'apparecchio che sta causando il rumore. – Posizionare l'antenna più distante dall'apparecchio che sta causando il rumore.
Il telecomando non funziona.	– Puntare il telecomando verso il sensore dell'apparecchio. – Ridurre la distanza dal lettore. – Rimuovere qualsiasi possibili ostacoli. – Sostituire le batterie con delle nuove. – Inserite la spina elettrica in una presa di corrente e premete il pulsante STANDBY ON sull'unità principale.
Non si riesce a impostare la modalità NIGHT	– Riproducete una fonte con audio DOLBY DIGITAL 5.1 canali. – Selezionate una fonte collegata correttamente con un cavo digitale (OPTICAL / COAXIAL).
Il display è scuro.	– Premere un'altra volta DIM.
Bassa risposta del basso.	– Controllare la corretta polarità degli altoparlanti.
Non si riesce a impostare la modalità DTS	– Controllate l'impostazione dell'uscita sonora e accendete l'uscita DTS. – Riproducete una fonte con audio DTS. – Selezionate una fonte collegata con cavo digitale (OPTICAL / COAXIAL).

Caratteristiche tecniche

SEZIONE AMPLIFICATORE

Potenza d'uscita

Modo stereo (DIN)	2 x 50 W
Modo surround (1 kHz)	50 RMS / canale
Distorsione armonica totale	10% a potenza nominale (1 kHz)
Risposta di frequenza	180 Hz – 14 kHz / ±1 dB
Rapporto segnale rumore	> 65 dB (CCIR)
Sensibilità d'ingresso	400 mV

Sensibilità in entrata

TV/AV	400 mV
AUX	400 mV
6 CHANNEL-DVD/SACD	800 mV
Digitale coassiale	IEC 60958
Digitale ottico	Toslink

SEZIONE SINTONIZZATORE

Gamma di sintonizzazione	FM 87,5 – 108 MHz (passi di 50 kHz)
.....	MW 531 – 1602 kHz (passi di 9 kHz)
Sensibilità di silenziamento 26 dB	FM 20 dB
Sensibilità di silenziamento 26 dB	MW 3260 µV/m
Rapporto rigetto immagine	FM 25 dB
.....	MW 28 dB
Rapporto rigetto IF	FM 60 dB
.....	MW 24 dB
Rapporto segnale rumore	FM 55 dB
.....	MW 35 dB
Rapporto soppressione MW	FM 30 dB
Distorsione armonica	FM Mono 3%
.....	FM Stereo 3%
.....	MW 5%
Risposta di frequenza	FM 180 Hz – 10 kHz / ±6 dB
Separazione stereo	FM 26 dB (1 kHz)
Soglia stereo	FM 23.5 dB

VARIE

Valore nominale alimentazione

UK/Europa	220–240 V / 50 Hz
Consumo d'energia	160 W
Dimensioni (l x a x p)	435 mm x 58 mm x 365 mm
Eco power standby	1 W
Peso	4,2 kg

TELECOMANDO IR

Portata	> 8 metri
Numero di tasti	45
Batteria (1,5V)	AA x 2

ALTOPARLANTI

Altoparlanti anteriori / Altoparlante posteriore (surround)

Sistema	a 2 vie schermate
Sistema	2-vie non protette
Impedenze	8 Ω
Driver altoparlanti	3" altoparlante per basse frequenze, 2x3 altoparlante per alte frequenze a nastro
Dimensioni (largh. x alt. x prof.)	89 mm x 270 mm x 41 mm
Peso	0,4 kg/ciascuno

Altoparlante centrale

Sistema	a 2 vie schermate
Impedenze	8 Ω
Driver altoparlanti	2 x 3" altoparlante per basse frequenze, 2x3 altoparlante per alte frequenze a nastro
Dimensioni (largh. x alt. x prof.)	286 mm x 95 mm x 67 mm
Peso	0,88 kg

SUBWOOFER

Subwoofer (modello non schermato magneticamente)	6,5"
Impedenze	8 Ω
Dimensioni (l x a x p)	195 mm x 462 mm x 263 mm
Peso	5,5 kg

Le caratteristiche tecniche sono soggette a modifiche senza preavviso

Italiano