

Sisällys

Johdanto ja yleistä

Ominaisuuksia	109
Mukana tulevat tarvikkeet	109
Ympäristötietoa	109
Asennus	109
Hoito	109
Hoito	109

Toiminnot

Etu- ja takapaneelit	110
Kauko-ohjain	111

Kytkenät

Kaiuttimien yhdistäminen	112
Antennien yhdistäminen	113
KM-sisäantenni	
ULA-sisäantenni	
ULA-ulkoantenni	
Yhdistäminen DVD:ltä ja lisäosista	
.....	113

Esivalmistelut

Paristojen asettaminen kauko-ohjaimen	114
Surround-äänentoistojärjestelmän kokoaminen	114
Kaiuttimien paikat	
Virran kytkeminen järjestelmään	114

Perustoiminnot

Surround-toiminnon valinta	115
Digitaalisen äänitoiminnon valinta	115
Näytön himmentäminen	115
Äänenvoimakkuuden säätö	116
Äänen voimakkuuden tason muuttaminen	
Äänen tilapäinen katkaisu	
Kuuntelu kuulokkeella	
Äänensävyyn säätö	116

Muut toiminnot

Järjestelmän asetukset	117
Keskus viive	
Taka viive	
Testiäänensävy	
Digitaalinen syöttö	
alikko POIS PÄÄLTÄ	
Radioasemien viritys	118
Pikavalittavien asemien tallennus	118
Uniajastimen asetus	118
Yötilatoiminto	118

Tarkistusluettelo

Tekniset tiedot

Suomi

Energy Star

ENERGY STAR® yhteistyökumppanina, Philips takaa tämän
laitteen energiatehokkuuden hyötysuhteen
ENERGY STAR® määräysten mukaisesti.



**Tämä tuote täyttää Euroopan yhteisön
radiohäiriösuojausta koskevat vaatimukset.**

Johdanto ja yleistä

Ominaisuuksia

LX700 Digitaalinen kotiteatteri luo saman dynaamisen äänen laadun kuin pisimmälle kehitetyt teatterit ja pitää sisällään kotiteatteriteknologian parhaimpia ominaisuuksia.

Muita ominaisuuksia ovat:

Sisäänrakennettu DTS ja Dolby® Digital-dekooderi, joka tukee Dolby® Pro Logic II ja virtual surround -tekniikkaa

Sen ansiosta kotiteatterijärjestelmää voi käyttää elokuvateatterien kaltaisen katselu- ja kuunteluelämyksen aikaasaamiseen.

Liitännät lisälaitteille

Näiden avulla DVD-järjestelmään voidaan liittää muita audio- ja av-laitteita, niin että voidaan hyödyntää järjestelmän surround-kaiuttimia.

Yötoiminto

Tämän avulla voidaan supistaa dynamiikkaa ja siten pienentää äänenvoimakkuuden vaihtelua Dolby Digital –toiminnoissa.

Uniajastin

Mahdollistaa laitteen toiminnan katkaisemisen valmiustilaan automaattisesti ennalta asetetun ajan kuluttua.

Mukana tulevat tarvikkeet

- kauko-ohjain ja kaksi AA-paristoa.
- KM-kehäantenni ja ULA-lanka-antenni.
- audiokytentäkaapelit.
- viisi erilliskaiutinta ja viidet kaiutinjohdot.
- aktiivinen subwoofer-kaiutin virta- ja kaiutinjohtoineen.
- verkkojohto.
- 4 kaiutinpidikettä ja 4 ruuvia
- 4 minikaiutintelinettä ja 8 ruuvia
- Tämä ohjekirjanen
- Aloitusopas

Jos näistä jokin puuttuu tai on viallinen, ota yhteys myyjään.

Ympäristötietoa

Kaikki turha pakkausmateriaali on jätetty pois. Olemme pyrkineet siihen, että pakkauksesta on helppo erotella kolme päämateriaalia: pahvi (laatikko), styroxmuovi (pehmike) ja polyeteeni (pussit, vaahtomuovi).

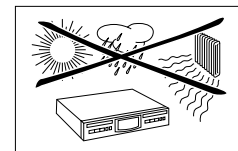
Laitteeseen käytetyt materiaalit voidaan kierrättää ja käyttää uudelleen, jos purkaminen hoidetaan asiantuntijan toimesta. Pakkausmateriaalien, vanhojen paristojen ja vanhojen laitteiden hävittämisessä suosittelemme noudatettavaksi annettuja paikallisia ohjeita.

Asennus

Jos olet suorittanut itse järjestelmäsi komponenttien kokoamisen, varmista, että vastaanotin on päällimmäisenä. Aseta vastaanotin tasaiselle, kovalle ja tukevalle pinnalle. Älä peitä ilmareikiä ja jätä vastaanottimen yläosaan 50 cm ja 10 cm sen vasemmalle ja oikealle puolelle ilmanvaihtoa varten.

Hoito

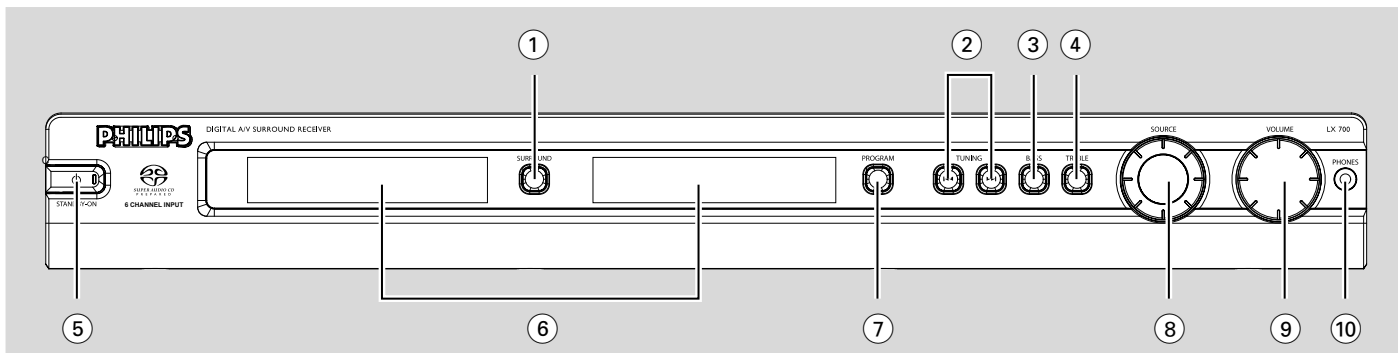
- Suojaa laite, paristot ja levyt kosteudelta, sateelta, hiekalta ja (lämmityslaitteiden tai auringonpaisteen aiheuttamalta) liialta kuumuudelta. Pidä levykelkka suljettuna, ettei linssiin pääse pölyä.
- Älä käytä puhdistukseen mitään liuottimia, puhdistusaineita tai antistaattisia suihkeita.



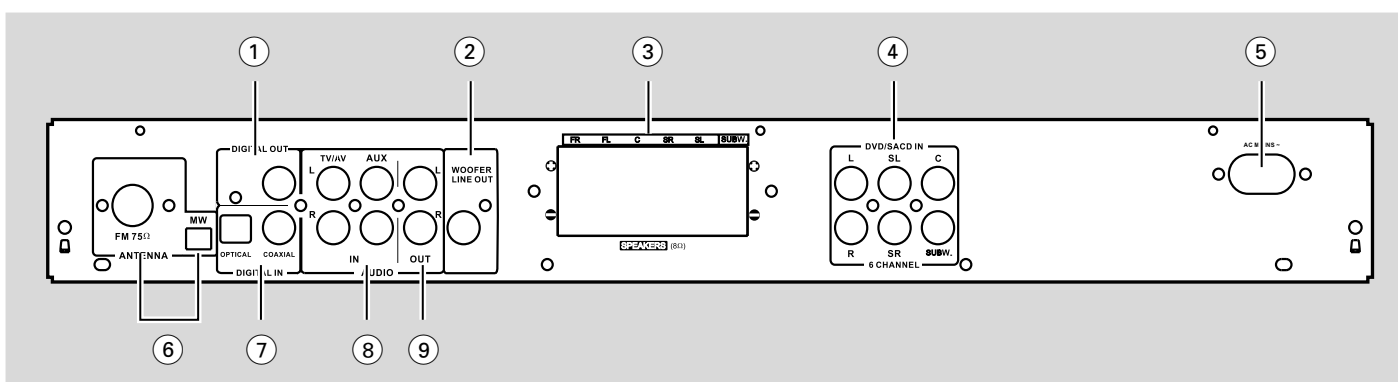
Suomi

Toiminnot

Etu- ja takapaneelit



- ① **SURROUND**
 - valitse monikanavainen surround-tilääni (Dolby Digital, DTS, Dolby Pro Logic, Dolby Pro Logic II) tai stereo-äänitehoste.
- ② **TUNING** ◀▶▶▶
 - virittää radiokanaville.
- ③ **BASS**
 - valitse basso säätötila.
- ④ **TREBLE**
 - valitse diskantti säätötila.
- ⑤ **STANDBY ON** ⏻
 - kytkee laitteen toimintaan tai valmiustilaan.
- ⑥ **Näyttö**
 - näyttää järjestelmän tilan.
- ⑦ **PROGRAM**
 - Disc-toiminnossa: levyn kappaleiden ohjelmointi.
- ⑧ **SOURCE**
 - ohjelmanlähteen tai liitetyn oheislaitteen valinta (TV/AV, DISC, TUNER tai AUX).
- ⑨ **VOLUME**
 - äänenvoimakkuuden pääsäädin.
- ⑩ **PHONE**
 - kuulokkeiden kytkeminen.

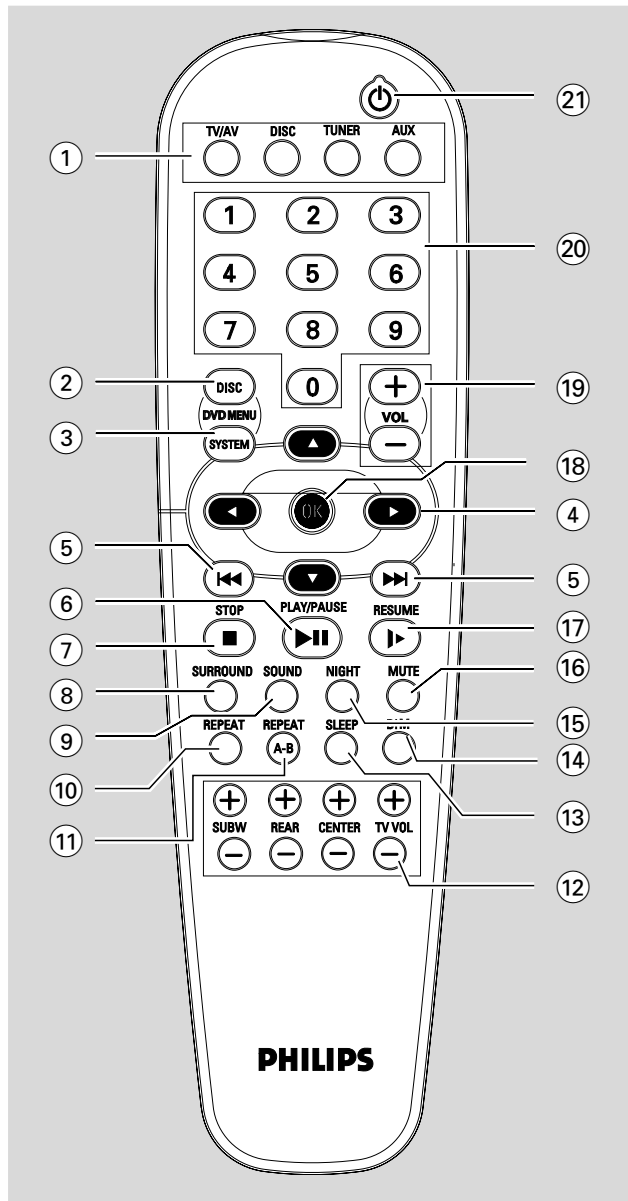


- ① **DIGITAL OUT**
 - Liitetään audiolaitteen digitaaliseen optiseen audiotuloon.
 - On aktiivinen vain, kun saa syötön DIGITAL IN :sta (COAXIAL tai OPTICAL).
- ② **WOOFER LINE OUT**
 - liitetään aktiiviseen subwoofer-kaiuttimeen.
- ③ **SPEAKERS**
 - liitetään etu-, keski- ja surround-kaiuttimiin.
- ④ **DVD/SACD IN**
 - Yhdistää DVD tai SACD- soittimen 6 kanaval%hdöstä.
- ⑤ **Verkkojohto**
 - liitetään pistorasiaan.
- ⑥ **MW/FM ANTENNA**
 - liitäntä KM-kehäantennille tai ULA-antennille.
- ⑦ **DIGITAL IN**
 - Yhdistää audiolaitteiston digitaaliseen (KOAKSIAALINEN TAI OPTINEN) audiolähtöön.
- ⑧ **AUDIO IN (TV / AUX)**
 - liitetään television tai kuvanahurin analogisiin audiolähtöihin.
- ⑨ **AUDIO OUT**
 - liitetään ulkoisen tallentimen tai vahvistimen analogisiin audiotuloihin.

Varoitus:Varo koskemasta takapaneelin liitännöiden nastoihin. Staattinen sähköpurkaus saattaa vahingoittaa laitetta.

Suomi

Kauko-ohjain



Huomaa:

- Seuraavassa listassa olevat näppäimet toimivat ainoastaan tätä vastaanotinta varten.

- ① **SOURCE**
 - halutun ohjelmälähteen valinta (TV/AV, DISC, TUNER tai AUX).
- ④ **◀▶**
 - Tuner-toiminnossa: pikavalittavan radioaseman valinta (◀ tai ▶).
- ⑤ **◀◀ / ▶▶**
 - Tuner-toiminnossa: pienemmän tai suuremman radiotaajuuden viritys.
- ⑧ **SURROUND**
 - monikanavaisen surround-toiston (Dolby Digital, DTS tai Dolby ProLogic) tai stereotoiston valinta.
- ⑨ **SOUND**

- valitse eri äänikenttätehosteet: CONCERT, DRAMA, ACTION, SCI-FI, CLASSIC, JAZZ, ROCK or DIGITAL.

- ⑫ **SUBW + / -**
 - subwoofer-kaiuttimen tason säätö.
- REAR + / -**
 - takakaiuttimien (surround) tason valinta.
- CENTER + / -**
 - keskikaiuttimen tason valinta.
- TV VOL + / -**
 - Philips-television äänenvoimakkuuden säätö.
- ⑬ **SLEEP**
 - uniajastimen asetus (automaattinen katkaisu).
- ⑭ **DIM**
 - näytön kirkkautta valinta.
- ⑮ **NIGHT (vain Dolby Digital tila)**
 - optimoi äänen lähdön dynamiikkaa.
- ⑯ **MUTE**
 - toiston äänen katkaisu tai palautus.
- ⑰ **VOL + / -**
 - äänenvoimakkuuden säätö.
- ⑳ **Numeropainikkeet (0-9)**
 - levyn kappaleen/nimikkeen numeron valinta.
- ㉑ **⏻**
 - laitteen kytkentä valmiustilaan.

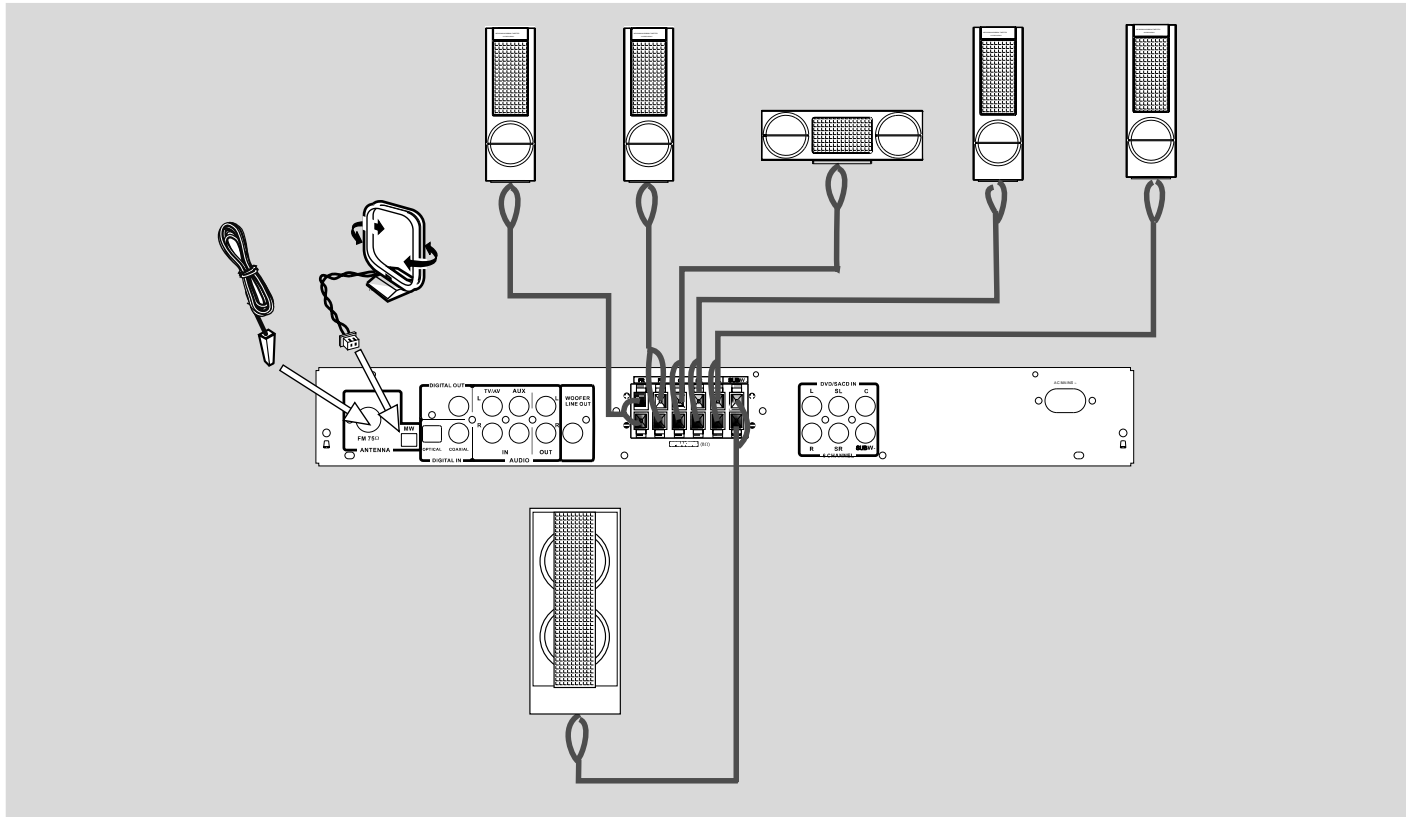
Huomaa:

Seuraavat näppäimet toimivat vain PHILIPS DVD-soittimessa. Katso lisätietoja PHILIPS DVD-soitin ohjekirjasta.

- ② **DISC MENU**
 - mene sisään tai poistu levyn sisältövalikosta
- ③ **SYSTEM MENU (vain disc-toiminnossa)**
 - mene sisään tai poistu järjestelmän valikkopalkista.
- ⑥ **▶ II**
 - aloita tai keskeytä levyn toisto.
- ⑦ **■**
 - pysäytä levyn soittaminen.
- ⑩ **REPEAT**
 - toista jakso, kappale tai levy.
- ⑪ **REPEAT A-B**
 - toista tietty osa levyllä.
- ⑰ **RESUME**
 - jatka levyn toistoa keskeytyksen jälkeen.
- ⑱ **OK**
 - valinnan tekeminen tai vahvistaminen.

Suomi

Kytkennät

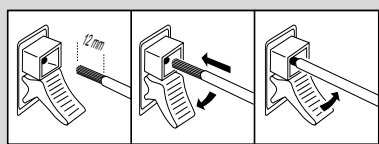


TÄRKEÄÄ!

- Tarkista, että kaikki muut kytkennät on tehty, ennen kuin liität verkkojohdon pitorasiaan.
- Älä tee tai muuta mitään kytkentöjä virran ollessa kytkettyinä.
- Arvokilpi sijaitsee laitteen takapaneelissa tai pohjassa.

Kaiuttimien yhdistäminen

Paina kaiutinliitintä ylöspäin (tai alaspäin), työnnä johtimen paljas osa kunnolla liittimeen ja vapauta liitin.



Kaiuttiment	⊖	⊕
Vasen etukaiutin (L)	musta	valkoinen
Oikea etukaiutin (R)	musta	punainen
Keskikaiutin	musta	vihreä
Vasen Surround-kaiutin (L)	musta	sininen
Oikea Surround-kaiutin (R)	musta	harmaa
Passiivinen subwoofer- lisäbasso	musta	purppuranpunainen

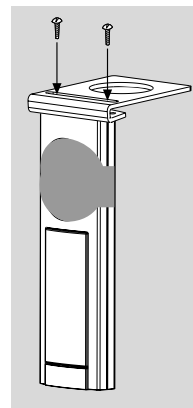
Ennen kaiuttimien yhdistämistä;

- Minikaiutinjalkoihin kuvan mukaisesti.
- Poista suojus, vasta kun kaiuttimien kytkennät ja asennukset on tehty.

Yhdistää täydentävän kaiutinjärjestelmän käyttämällä täydentävää kaiutinkaapelia sovitamalla liitäntöjen värit ja kaiuttimen kaapelin.

Huomaa:

- Tarkista, että kaiuttimen kaapelit on oikein yhdistetty. Väärät kytkennät voivat vaurioittaa järjestelmää johtuen oikosulusta.
- Optimaalista äänenlaatua varten käytä toimitettuja kaiuttimia.
- Älä kytke useampaa kuin yhtä kaiutinta yhteenkään kaiutinliitäntöjen +/- pariin.
- Älä kytke kaiuttimiin, joiden impedanssi on alempi kuin toimitetuissa kaiuttimissa. Katso tämän ohjekirjan osiota SPECIFICATIONS.

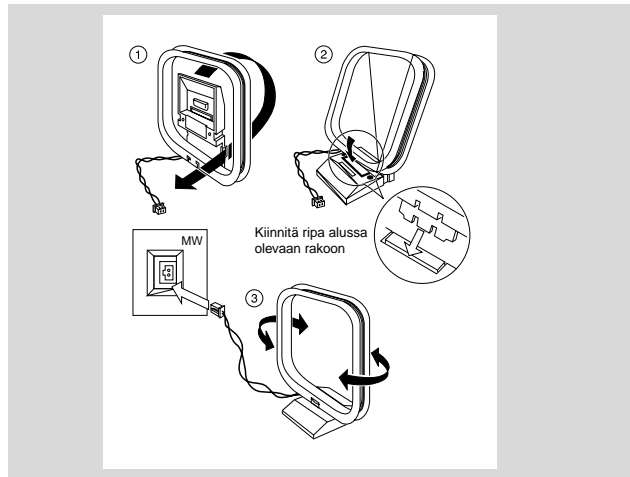


Suomi

Antennien yhdistäminen

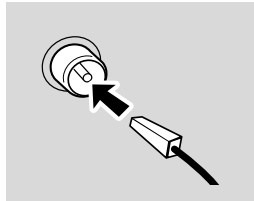
KM-sisäantenni

Yhdistä mukana tuleva KM-kehäantenni **MW**-liitännään. Käännä antennia, kunnes vastaanotto on mahdollisimman hyvä.



ULA-sisäantenni

Yhdistä mukana tuleva ULA-antenni **FM**-liitännään. Säädä antennin asentoa, niin että vastaanotto on mahdollisimman hyvä.

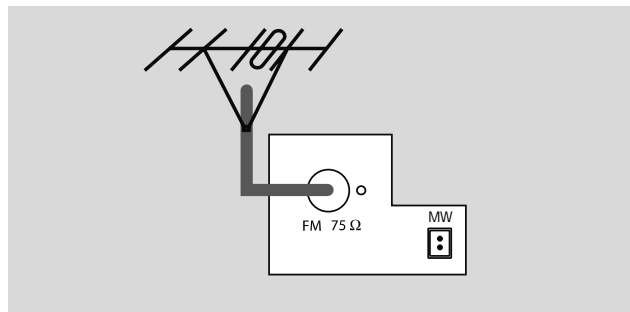


Huomaa:

– Pidä kohinan välttämiseksi antenni mahdollisimman kaukana televisiosta, kuvanauhurista tai muusta säteilylähteestä.

ULA-ulkoantenni

Paras ULA-stereovastaanotto saadaan yhdistämällä laite 75 ohmin koaksiaalijohdolla (ei mukana) ULA-ulkoantenniin kuvassa näytetyllä tavalla.



Yhdistäminen DVD:ltä ja lisäosista

Kuuntele toistoa **DVD**:ltäsi tai **SACD**-soittimeltasi:

Vaihtoehto 1

6 CHANNEL-DVD/SACD IN

Kytke toimitettuja audiokaapeleita yhdistääksesi **6 CHANNEL-DVD/SACD IN** liitännät vastaavaan monikanava **AUDIO OUT DVD**:lläsi tai **SACD**-soittimella.

Tietoja 6 CHANNEL-DVD/SACD IN -liitännästä

Voit käyttää **6 CHANNEL-DVD/SACD IN** yhdistääksesi laite, jossa on sisäänrakennettu monikanava dekooderi (esim. Dolby Digital, DTS jne.) ja 6-kanava ulostulo liitäntä, esim. high end **DVD/SACD**-soitin.

Käytettäessä **6 CHANNEL-DVD/SACD IN** -audiosyöttöä, vastaanotin toimii monikanavaisena vahvistimena. Lähde toistaa tilavaikutelmaa ja lähettää sen vastaanottimeen, joka on jaettu tarvittaviksi kanaviksi. Täten painikkeilla **SURROUND** ei ole vaikutusta, koska toimitettu signaali on jo monikanavoitu.

Sellisestä lähteestä, joka on liitetty **6 CHANNEL-DVD/SACD IN** -audiosyöttöön ei voida suorittaa nauhoitusta.

TAI

Vaihtoehto 2

DIGITAL IN

Kytke **OPTICAL** tai **COAXIAL** liitäntä **DIGITAL OUT**-liitännään **DVD**:llä tai **SACD**-soittimella. Sinun täytyy asettaa vastaanottajan digitaalinen syöttö yhdistämääsi liitännään (katso Järjestelmän asetukset - Digitaalinen syöttö)

Lisäosien yhdistäminen

Kuuntele toistoa toiselta audio/visuaaliselta laitteelta vastaanottajan kautta:

- Yhdistä **AUDIO IN (TV/AV tai AUX)** liittävät **AUDIO OUT** liitännöihin TV:ssä, **VCR** tai muussa audio/visuaalisessa laitteessa.

JA/TAI

- Yhdistä **DIGITAL IN (OPTICAL tai COAXIAL)** liitäntä **DIGITAL OUT** liitännään toisessa audio/visuaalisessa laitteessa. Sinun täytyy asettaa vastaanottajan digitaalinen syöttö yhdistämääsi liitännään (katso Järjestelmän asetukset - Digitaalinen syöttö).

Nauhoitus ulkopuoliselle nauhoituslaitteelle

- Yhdistä **AUDIO OUT** liitännät **AUDIO IN** liitännöihin analogiseen nauhoituslaitteeseen.

JA/TAI

Yhdistä **DIGITAL OUT** liitäntä **DIGITAL IN** liitännään digitaalisessa nauhoituslaitteessa.

Voit nauhoittaa digitaalisesti vain digitaalisesta signaalista, joka saadaan **DIGITAL IN** liitännästä tässä vastaanottimessa.

Esivalmistelut

Huomaa:

- Jos tulevan digitaalisen signaalin audioformaatti ei vastaa DVD-kotiteatterijärjestelmän ominaisuuksia, tuloksena on voimakkaasti vääristynyt ääni tai ei lainkaan ääntä.
- Katso aina liitettävän laitteen käyttöohjeesta, mikä on paras mahdollinen kytkentätapa.

Digitaalisesta toistosta nauhoittaminen

Digitaalinen nauhuri on mahdollista kytkeä vastaanottimen digitaaliseen toistoon. Näin kaikki digitaalisista syötöistä tulevat signaalit voidaan nauhoittaa suoraan liitettyyn audio-nauhuriin.

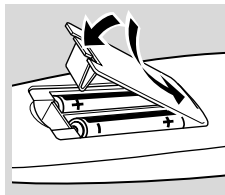
Vastaanotinta voidaan käyttää digitaalisen äänen audiosignaalin nauhoittamiseen DVD:ltä CD-R:lle.

Huomaa:

- Dolby Digital, DTS tai MPEG signaalia ei ole mahdollista nauhoittaa tältä vastaanottimelta.
- Digitaalinen nauhoitus ei ole mahdollinen, kun digitaalinen lähdemateriaali on kopiosuojattu.
- Vaikka lähde (TV/AV, DISC, 6-CH, TUNER tai AUX) on valittu, kaikki signaalit, jotka tulevat digitaalisesta, (koaksiaalinen tai optinen) nauhoitetaan keskeyttämättä kytkeytyllä audionauhurilla.

Paristojen asettaminen kauko-ohjaimen

- 1 Avaa paristolokero.
- 2 Aseta paristot lokeroon oikeinpäin merkkien "+" ja "-" mukaan.
- 3 Sulje kansi.



VAROITUS!

- Poista paristot, jos ne ovat kuluneet tai jos niitä ei pitkään aikaan tarvita.
- Älä käytä sekaisin vanhoja ja uusia tai erilaisia paristoja.
- Paristot sisältävät kemiallisia aineita, joten ne tulee hävittää asianmukaisesti.

Suomi

Surround-äänentoistojärjestelmän kokoaminen

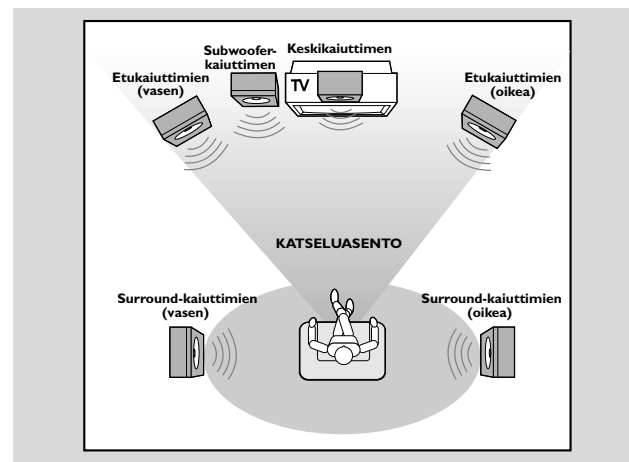
Yhdistä kaikki kaiuttimet ja tee järjestelmän asetukset oikein, niin että voit nauttia digitaalisesta elokuvaelämyksestä omassa kodissasi (katso "Kytkenät - Kaiuttimien yhdistäminen"). Tunnet aivan kuin olisit itse mukana tapahtumien keskellä, koska ääni kuuluu joka puolelta ympäriltäsi. Subwoofer-kaiutin voi parantaa järjestelmän bassotoistoa merkittävästi.

TÄRKEÄÄ!

Asetu istumaan tavalliseen kuuntelupaikkaasi, niin että voit säätää kaiuttimien tasapainon oikein.

Kaiuttimien paikat

Paras tilavaikutelma saadaan sijoittamalla kaiuttimet seuraavasti.



- 1 Aseta vasen ja oikea etukaiutin yhtä kauas televisiosta ja suunnilleen 45 asteen kulmaan kuuntelupaikkaan nähden.
- 2 Aseta keskikaiutin television päälle tai alle, jotta keskikanavan ääni kohdentuu oikein.
- 3 Aseta surround-kaiuttimet kuuntelijan korvien korkeudelle kuuntelijaan päin tai kiinnitä seinään.
- 4 Aseta subwoofer-kaiutin lattialle television lähelle.

Huomaa:

- Älä sijoita etukaiuttimia liian lähelle televisiota magneettikentän aiheuttamien häiriöiden välttämiseksi.
- Jos surround-takakaiuttimet sijoitetaan kauemmas kuuntelupaikasta kuin etukaiuttimet, tilavaikutelma heikkenee.
- Kaikki kaiuttimet on asennettava tukevasti, ettei vahinkoja pääse tapahtumaan ja että äänentoiston laatu on hyvä.

Virran kytkeminen järjestelmään

- 1 Kun kaikki kytkennät ovat valmiit, yhdistä vastaanottimen vaihtovirtasähköjohdin seinäpistorasiaan. Järjestelmä menee valmiustilaan.
- 2 Paina painiketta **STANDBY ON**; viimeksi valittu ohjelmalähde kytkeytyy.
- 3 Valitse ohjelmalähde painikkeella **SOURCE** (tai kauko-ohjaimesta **VI/AV, DISC, TUNER** tai **AUX**).
→ Valittu ohjelmalähde näytetään.

Perustoiminnot

Surround-toiminnon valinta

TÄRKEÄÄ!

- Surround-tilavaikutelman kannalta on tärkeää, että "Kytkenät" ja "Esivalmistelut" on tehty huolellisesti loppuun.
- Keskikaiutin ja surround-kaiuttimet toimivat vain silloin, kun järjestelmälle on valittu surround-toiminto ja toistettava ohjelmamateriaali on tallennettu tai lähetetään Dolby Digital, DTS tai Dolby ProLogic surround -ääninä.
- Stereolähetykset tai -tallenteet toistavat jotain surround-kanavilta, silloin kun ne toistetaan surround-toiminnoissa. Sen sijaan monolähteet eivät anna mitään ääntä surround-kaiuttimista.

- Valitse surround- tai stereotoiminto painikkeella **SURROUND**.
→ Käytävissä olevien surround-toimintojen määrä riippuu kaiuttimien määrästä ja levyllä olevasta äänimateriaalista. Tarjolla olevat vaihtoehdot ovat seuraavat.

Huomaa:

Surround sound tilääni ei ole käytettävissä DISC 6CH tilassa.

Dolby Digital Surround

Dolby Digital (käytetään myös nimitystä AC-3 tai Dolby 5.1) MPEG Multichannel antaa todentuntuisen ja dynaamisen äänentoiston aivan kuin elokuvateatterissa. Oikea Dolby Digital Surround -äänentoisto edellyttää kaikkien viiden kaiuttimen (vasen/oikea etukaiutin, keskikaiutin, vasen/oikea surround-kaiutin sekä subwoofer-kaiuttimen käyttämistä. Jokaisella kanavalla on oma ainutlaatuinen tehtävänsä oikean äänen luomiseksi. Vasen ja oikea etukaiutin sekä keskikaiutin toistavat yhdessä kahden surround-kaiuttimen kanssa korkeat, matalat ja keskitaajuudet. Matala jyllä, räjähdykset ja matalataajuiset tehosteet, jotka tunnet, tulevat subwooferin kautta. DVD-levyjä löytyy runsaasti Dolby Digital Surround -menetelmällä tallennettuna.

DTS Surround

DTS Surround on elokuvateatterien surround-ääniformaatti, joka antaa erinomaisen digitaalisen äänentoiston. DTS antaa korkeille äänille puhtautta ja tarkkuutta. Parempi äänenlaatu johtuu rajoitetusta äänensupistuksesta (3:1 eikä 11:1 niin kuin Dolby Digital) ja 20 bitin resoluutiosta.

Dolby Pro Logic Surround

Dolby Pro Logic Surround -järjestelmä on kaksikanavainen analoginen formaatti, joka tuottaa äänen neljän kaiutinkanavan kautta (vasen ja oikea etukaiutin, keskikaiutin, surround-monokaiutin) kun käytetään Dolby Pro Logic -dekooderia. Se on myös yhteensopiva stereojärjestelmien kanssa, mutta silloin kuuntelijalla on vain kaksi äänikanavaa (vasen ja oikea etukanava).

Dolby Pro Logic II Surround

Dolby Pro Logic II Surround luo viisi täyden taajuusalueen lähtökanavaa kaksi -kanavaisista lähteistä. Tämän mahdollistaa edistyneellinen, erittäin puhdas matrix-tilaäänen tulkitus, joka suodattaa alkuperäisen nauhoituksen avaruudelliset ominaisuudet lisäämättä siihen mitään uusia ääniä tai sointiväryksiä.

Elokuvatila

Stereotelevision kanssa käytettävä Elokuvatila näyttää kaikki Dolby Surround:lla koodatut ohjelmat. Tuloksena on tehostettu äänikentän suuntatarkkuus, joka vetää vertoja erillisen 5.1-kanavaäänen laadulle.

Musiikkitilaa

Musiikkitilaa käytetään stereomusiikkinauhoituksiin ja se tarjoaa laajan ja syvän äänitilan.

VSS (Virtual Surround Sound)

Virtualisaattori käsittelee ProLogic MPEG tai Dolby Digital surround -kanavan ja lisää tilavaikutelman kahden etukaiuttimen kautta tapahtuvaan toistoon.

Stereo

Kaikki ääni toistetaan vasemman ja oikean etukaiuttimen kautta. Tämä on normaali stereotoisto.

Digitaalisen äänitoiminnon valinta

Digitaalisten äänitoimintojen avulla on mahdollista valita erilaiset esisäädetyt asetukset, jotka muokkaavat taajuusalueita valitun musiikkityylin mukaiseksi. Se parantaa selvästi mielimusiikin tuomaa nautintoa.

- Valitse äänitoiminto painamalla toistuvasti painiketta **SOUND**.

Dolby Digital, DTS, Dolby Pro Logic, Pro Logic II (elokuva) tilassa, valitse:

- CONCERT, DRAMA, ACTION tai SCI-FI

Dolby Digital, DTS, Dolby Pro Logic, Pro Logic II (musiikki) tilassa, valitse:

- CLASSIC, JAZZ, ROCK tai DIGITAL

Näytön himmentäminen

- Painamalla toistuvasti painiketta **DIM** voit valita näytön eri kirkkaustasot: HIGH, MID tai LOW.

Suomi



Äänenvoimakkuuden säätö

Äänen voimakkuuden tason muuttaminen

- Kääntämällä **VOLUME**-säädintä (tai painamalla **VOL +/-**) voit lisätä tai pienentää äänenvoimakkuutta.
→ "VOL XX" näkyy näytöllä.
→ "VOL MAX" näkyy näytöllä, jos äänen voimakkuus on maksimitasolla.
- Paina painiketta **SUBW +/-** subwoofer-kaiuttimen tason säätö.
→ "SUBW XXdB" näkyy näytöllä.
→ Äänialue on -15dB - 10dB.
- Paina painiketta **REAR +/-** takakaiuttimien (surround) tason valinta.
→ "REAR XXdB" näkyy näytöllä.
→ Äänialue on -15dB - 10dB.
- Paina painiketta **CENTER +/-** keskikaiuttimen tason valinta.
→ "CENT XXdB" näkyy näytöllä.
→ Äänialue on -15dB - 10dB.

Vain PHILIPSTV:tä varten:

- Säädä television äänenvoimakkuutta painamalla kauko-ohjaimesta painiketta **TVVOL +/-**.

Huomaa:

- "XX" ilmaisee äänen voimakkuuden tason.
- Kun **SURROUND** tila on asetettu **Stereo** tai **VSS** tilaan, **REAR +/-** ja **CENTER +/-** näppäimet ovat tyhjiä.
- **TESTTONE** -tila on ilman äänenvoimakkuuden säätöä.

Äänen tilapäinen katkaisu

- Paina painiketta **MUTE**.
→ "MUTE ON" näkyy näytöllä.
- Ääni palautetaan painamalla uudelleen painiketta **MUTE**.

Huomaa:

- Kun **MUTE** on päällä (**ON**), kaikki äänet takaliitännöissä (**AUDIO OUT, DIGITAL OUT**) jäävät päälle.

Kuuntelu kuulokkeella

Kuulokkeiden liittäminen tilaan **PHONES**, katkaisen kaiuttimet. Vastaanotin kytkeytyy **STEREO**-tilaan ja tilavaikutelman ääni alennetaan stereosignaaliksi, joka on vakiokuulokkeiden toistettavissa.

Kuulokkeiden irrottaminen kytkee uudelleen kaiuttimet. Jos haluat nauttia uudelleen tilavaikutelman äänestä, kytke vastaanotin takaisin tilavaikutelman ääneen.

Äänensävyyn säätö

- Valitse basso tai diskanttitoiminto painamalla laitteesta painiketta **BASS** tai **TREBLE**.
- Säädä **VOLUME** vastaanottimessa valitaksesi haluamasi basson tai diskanttitason.
→ "BASS XXdB" tai "TRE XXdB" näkyy näytöllä. "XX" ilmaisee tason.
→ Äänialue on -15dB - 10dB.

Huomaa:

- Äänenvoimakkuuden säädintä voidaan käyttää basson ja diskantin säätöön välittömästi vastaavan toiminnon valinnan jälkeen. Ellei säädintä käytetä 5 sekunnin kuluessa, se palautuu tavalliseksi äänenvoimakkuuden säätimeksi.
- Kun kuulokkeet kytketään, **BASS** ja **TREBLE** säädöt ovat pois käytöstä.



Muut toiminnot

Järjestelmän asetukset

Järjestelmän asetukset tekevät mahdolliseksi vastaanottajan mukauttamisen. Voit säätää seuraavat ominaisuudet:

Keskus viive

- Jos kuuntelupaikka on lähempänä keskus kaiutinta kuin etukaiuttimia, voit asettaa keskus viiveajan parantaaksesi keskustan äänitehostetta.
- Vaihtoehdot: 5ms, 3ms, 2ms, 1ms, POIS PÄÄLTÄ.

Taka viive

- Jos kuuntelupaikka on lähempänä taka surround kaiutinta kuin etukaiuttimia, voit asettaa taka viiveajan parantaaksesi keskustan äänitehostetta.
- Vaihtoehdot: 15ms, 12ms, 9ms, 6ms, 3ms POIS PÄÄLTÄ.

Testiäänensävy

- Jos asetettu ON asentoon, järjestelmä testaa kaiuttimen asetukset.
- Testisignaali tuotetaan vasemman, keskimmäisen, oikean ja surround tiläänikaiuttimien läpi. Oletusasetus on OFF.

Digitaalinen syöttö

- Digitaalinen syöttövalinta mahdollistaa nauhoitettavan digitaalisen lähteen määrittämisen vastaanottimen digitaalisessa lähdessä.
- Vaihtoehdot: COAXIAL tai OPTICAL

Valikko POIS PÄÄLTÄ

Valitse tämä toiminto kytkeäksesi Järjestelmän asetukset pois päältä ja palataksesi normaaliin toimintoon.

Mene Järjestelmän asetuksiin

- 1 Paina **PROGRAM** vastaanottajassa 5 sekunnin ajan päästäksesi suunnistusvalikkoon.
- 2 Paina **◀◀ / ▶▶** vastaanottajassa selataksesi toimintojen läpi (**TEST TONE, CENTER DELAY, REAR DELAY, DIGITAL INPUT**) ja valitse haluamasi vaihtoehto.
- 3 Paina **PROGRAM** uudelleen vahvistaaksesi valinnan.
- 4 Säädä **VOLUME** vastaanottajassa valitaksesi haluamasi vaihtoehdon.
- 5 Paina **PROGRAM** vahvistaaksesi valinnan.

Huomaa:

Jos mitään painiketta ei paineta 5 sekunnin sisällä Järjestelmän asetusten aikana, se palaa normaalitoimintoon.

Muut toiminnot

Radioasemien viritys

- VIRITIN tilassa paina **◀◀** tai **▶▶** lyhyesti ja toistuvasti, kunnes oikea taajuus tai paras mahdollinen vastaanotto saavutetaan.
- Paina **◀◀** tai **▶▶** enemmän kuin 1 sekunnin ajan, jos haluat käyttöön automaattisen hakuvirityksen. Automaattinen viritys lakkaa, kun riittävän voimakas asema löytyy.
- Valitse painamalla uudelleen painiketta **TUNER** aaltoalue: FM tai MW.

Pikavalittavien asemien tallennus

Voit esiasettaa jopa 40 asemaa.

- 1 Viritä haluamasi radioasema painamalla **◀◀** tai **▶▶** painiketta etupaneelissa tai kaukosäätimessä. Paina **PROGRAM** päästäksesi ohjelmatilaan.
→ "Pxx : xx.xx" näkyy näytöllä.
- 2 Käytä numeronäppäimistöä (**0-9**) tai **◀/▶** valitaksesi haluamasi esiasetusnumeron (**01-40**).
- 3 Tallenna asema muistiin painamalla uudelleen painiketta **PROGRAM**.

Uniajastimen asetus

Uniajastimen avulla on mahdollista kytkeä järjestelmä valmiustilaan automaattisesti ennalta asetetun ajan kuluttua.

- 1 Valitse aika painamalla toistuvasti painiketta **SLEEP**.
→ Valittavissa on seuraavat ajat (minuutteina):
15 → 30 → 45 → 60 → 90 → 120 → OFF → 15...
- 2 Kun haluamasi aika on näkyvissä, lakkaa painamasta painiketta **SLEEP**.
→ "Sleep"-kuvake ilmestyy.

Jäljellä olevan ajan tarkistaminen uniajastimen asetuksen jälkeen

- Paina **kerran** painiketta **SLEEP**.

Uniajastimen ajan muuttaminen

- Paina uudelleen painiketta **SLEEP** jäljellä olevan ajan ollessa näkyvissä.
→ Näytössä näkyy seuraava valittavissa oleva aika.

Uniajastimen katkaisu

- Paina toistuvasti painiketta **SLEEP**, kunnes "OFF" näkyy tai paina painiketta **STANDBY ON**.

Yötilatoiminto

Kun erittäin dynaamisia elokuvaääniraitoja soitetaan pienellä äänen voimakkuudella, kuten myöhään illalla, voit käyttää **NIGHT** tilaa asettaaksesi sopivan kompressoinnin niin, että matalatason ohjelmasisältö ei häviä ja korkeat äänitehosteet rajoitetaan.

- Paina kaukosäätimessä **NIGHT**. "**NIGHT ON**" ilmestyy lyhyesti, kun käytössä.
- Paina **NIGHT** uudelleen ottaaksesi pois käytöstä. "**NIGHT ON**" ilmestyy lyhyesti, kun käytössä.

Huomaa:

- Tämä toiminto toimii vain, kun **Dolby Digital** on valittu.

Tarkistusluettelo

VAROITUS!

Älä missään tapauksessa yritä korjata laitetta itse, sillä sen jälkeen takuu ei ole voimassa. Älä avaa koteloa sähköiskuvaaran vuoksi.

Jos laitteeseen tulee vika, käy ensin läpi alla olevat kohdat, ennen kuin viet laitteen huoltoon. Jos ongelma ei ratkea näillä ohjeilla, kysy neuvoa myyjältä tai huoltoliikkeestä.

Ongelma	Ratkaisu
Virtaa ei tule.	– Tarkista, että verkkojohto on kunnolla pistorasiassa.
Ääni ei kuulu tai vääristyy.	– Tarkista kaiuttimien kytkennät. – Säädä äänenvoimakkuus. – Valitse lähde, jota haluat kuunnella. – Jos mykistys on käytössä, paina MUTE painiketta. – Vaihda kaiutinjohdot.
Ääntä ei tule keski- tai takakaiuttimista.	– Tarkista kytkentä kaiuttimiin. – Käytä säätimiä CENTER +/– tai REAR +/–. – Tarkista, että kaiuttimen kaapelit on oikein kytketty.
Ei ääntä subwoofer lisäbassosta	– Tarkista kytkennät subwoofer lisäbassoon. – Soita bassolähde.
Meluhäiriö	– Laite on liian lähellä TV-vastaanotinta tai muita sähkölaitteita, sijoita laite uudelleen, tai sulje muut laitteet.
Ääni katkeaa musiikin kuuntelun aikana	– Positiiviset ja negatiiviset kaiutinjohdot ovat saattaneet joutua oikosulkuun. Kytke virta pois päältä ja tarkista kaiuttimen johdot. – Kytke virta pois ja uudelleen päälle ja vähennä sitten äänen voimakkuutta.
Ääni vasemmasta ja oikeasta kaiuttimesta on päinvastoin	– Tarkista, ettei vasenta ja oikeata kaiutinta ole asetettu päinvastaisessa järjestyksessä. – Tarkista, ettei vasemman ja oikean kaiuttimen kaapeleita ole kytketty liittämiin päinvastaisessa järjestyksessä.
Radiolähetyksissä on selvää kohinaa.	– Viritä oikea taajuus. – Yhdistä antenni. – Ohjaa kaikki kytkentäkaapelit kauaksi antennin liittimistä ja johdoista. – Vedä ULA-lanka-antenni suoraksi. Hae sille paras vastaanottoaika ja kiinnitä seinään. – Käytä ULA- tai MW-ulkoantennia. – Etsi antennille vastaanoton kannalta paras suuntaus ja paikka. – Katkaise virta kohinan aiheuttavasta laitteesta tai siirrä. – Siirrä antenni kauemmas kohinan aiheuttavasta laitteesta.
Kauko-ohjain ei toimi.	– Suuntaa kauko-ohjain kohti laitteen kauko-ohjaustunnistinta. – Vie kauko-ohjain lähemmäs DVD-videota. – Poista mahdolliset esteet signaalin tieltä. – Vaihda paristojen tilalle uudet. – Tarkista, että paristot on asetettu paikalleen oikeinpäin. – Laita verkkopistoke pistorasiaan ja paina päälaitteessa STANDBY ON painiketta.
Ei voi asettaa NIGHT tilaa	– Soita lähde DOLBY DIGITAL 5.1 kanavaäänellä. – Valitse lähde (OPTICAL / COAXIAL) joka on yhdistetty oikein digitaalisella kaapelilla.
Näyttö on pimeä.	– Paina uudelleen painiketta DIM.
Heikko bassotoisto.	– Tarkista kaikkien kaiuttimien oikea napaisuus.
Ei voi valita DTS tilaa	– Tarkista lähteen äänen lähtöasetus ja kytke DTS lähtö päälle. – Soita lähde DTS äänellä. – Valitse (OPTICAL / COAXIAL) lähde, joka on yhdistetty digitaalisella kaapelilla.

Suomi

Tekniset tiedot

VAHVISTINOSA

Lähtöteho

Stereotila (DIN)	2 x 50 W
Tilavaikutelman tila (1 kHz)	50 RMS / kanava
Harmoninen särö	10% nimellisteholla (1 kHz)
Taajuusvaste	180 Hz – 14 kHz / ±1 dB
Häiriöetäisyys	> 65 dB (CCIR)

Tuloherkkyys

TV/AV	400 mV
AUX	400 mV
6 CHANNEL-DVD/SACD	800 mV
Digitaalinen koaksiaalinen	IEC 60958
Digitaalinen optinen	Toslink

VIRITINOSA

Aaltoalue	ULA 87,5 – 108 MHz (50 kHz:n porrastus)
.....	MW 531 – 1602 kHz (9 kHz:n porrastus)
26 dB vaimennusherakkyys	ULA 20 dB
26 dB vaimennusherakkyys	MW 3260 µV/m
Peilitaajuusvaimennus	ULA 25 dB
.....	MW 28 dB
Välitaajuusvaimennus	ULA 60 dB
.....	MW 24 dB
Häiriöetäisyys	ULA 55 dB
.....	MW 35 dB
MW-vaimennus	ULA 30 dB
Harmoninen särö	ULA Mono 3%
.....	ULA Stereo 3%
.....	MW 5%
Taajuusvaste	ULA 180 Hz – 10 kHz / ±6 dB
Stereo-erotus	ULA 26 dB (1 kHz)
Stereokynnys	ULA 23.5 dB

MUUTA

Käyttöjännite	220–240 V / 50 Hz
UK/Eurooppa	220–240 V / 50 Hz
Tehontarve	160 W
Mitat (l x k x s)	435 mm x 58 mm x 365 mm
Eko valmiustila	1 W
Paino	4,2 kg

IR-KAUKO-OHJAIN

Toimintasäde	> 8 m
Painikkeiden määrä	45
Paristo (1,5V)	AA x 2

KAIUTTIMIT

Etukaiuttimet / Takakaiuttimet (surround)

Järjestelmä	2-tie suojattu
Järjestelmä	2-tie suojaamaton
Impedanssi	8 Ω
Kaiutinelementit	3" woofer kaiutin, 2x3 nauha diskanttikaiutin
Mitat (l x k x s)	89 mm x 270 mm x 41 mm
Paino	0,4 kg/kpl

keskikaiutin

Järjestelmä	2-tie suojattu
Impedanssi	8 Ω
Kaiutinelementit	2 x 3" woofer kaiutin, 2x3 nauha diskanttikaiutin
Mitat (l x k x s)	286 mm x 95 mm x 67 mm
Paino	0,88 kg

SUBWOOFER

Subwoofer (ei magneettisesti suojattu malli)	6,5"
Impedanssi	8 Ω
Mitat (l x k x s)	195 mm x 462 mm x 263 mm
Paino	5,5 kg

Oikeus muutoksiin varataan